

姫路市内景気動向調査結果

2023年4月
姫路商工会議所

【目次】

1. 概況	2	頁
2. 業況判断	5	頁
3. 従業員過不足	7	頁
4. 設備過不足	9	頁
5. 在庫過不足	11	頁
6. 資金繰り	13	頁
7. 設備投資計画	15	頁
8. 経営上の関心事・問題点等	17	頁
9. 項目別データ	19	頁
(参考) 日本商工会議所早期景気観測調査結果	26	頁

【調査要項】

- 調査対象期間 2022年度第4四半期実績及び2023年度第1四半期見通し
(調査日)2023年3月8日～3月22日(15日間)
- 調査対象企業 姫路市内に本店を置き、Fax番号登録のある当所会員事業所

調査企業数	回答企業数	回答率
		4,679

(回答企業の規模別構成比)

	構成比	事業所数
全体	100.0%	1,188
小規模	64.7%	769
中規模	31.1%	369
大規模	4.2%	50

【小規模】

「1～5人」

: 情報通信業、卸売業、小売業、飲食・宿泊業、医療・福祉、教育・学習支援業、サービス業

「1～20人」

: 建設業、製造業、運輸業、金融・保険業、不動産業

【中規模】

「6～50人」

: 小売業、飲食・宿泊業

「6～100人」

: 情報通信業、卸売業、医療・福祉、教育・学習支援業、サービス業

「21～300人」

: 建設業、製造業、運輸業、金融・保険業、不動産業

【大規模】

: 上記【小規模】【中規模】を除く区分。

(回答企業の業種別構成比)

	構成比	事業所数
全体	100.0%	1,188
建設業	19.9%	237
製造業	20.4%	242
卸売業	9.9%	118
小売業	12.5%	149
サービス業	21.0%	249
その他	16.2%	193
情報通信業	1.0%	12
運輸業	3.8%	45
金融・保険業	1.7%	20
不動産業	3.5%	42
飲食・宿泊業	3.1%	37
医療・福祉	2.3%	27
教育・学習支援業	0.8%	10

※用語説明

- 業況判断DI : 業況が「良い」と回答した割合 - 「悪い」と回答した割合
 従業員過不足DI : 従業員が「余る」と回答した割合 - 「足りない」と回答した割合
 設備過不足DI : 設備が「余る」と回答した割合 - 「足りない」と回答した割合
 在庫過不足DI : 在庫が「余る」と回答した割合 - 「足りない」と回答した割合
 資金繰りDI : 資金繰りが「余裕がある」と回答した割合 - 「苦しい」と回答した割合

1. 概況 業況判断DIは3ポイント低下、先行きも慎重な見通し

2022年度第4四半期(1~3月)の業況判断DIは、前期比3ポイント低下の▲32となった。前期の見通し▲34より2ポイント上回った。

新型コロナウイルス感染症が収束に向かい人出が回復する一方、原材料価格やエネルギー価格の高止まりの影響などで仕入価格が上昇しているなか、価格転嫁は十分とは言えず、景況感は小幅に悪化した。

先行きについては、全国旅行支援や水際対策の緩和などが後押しし、人出の回復が続いているものの、景気後退懸念などの不透明な要因や、物価上昇、人手不足などもあり、業況判断DIは3ポイント低下の▲35と慎重な見通しとなっている。

【規模別】

規模別では、「小規模」は2ポイント、「中規模」は4ポイント、「大規模」は12ポイント低下と、規模が大きいほど景況感は悪化した。

【業種別】

業種別では、建設業、製造業、卸売業など10業種の景況感が悪化し、小売業は横ばいだった。

【日銀短観との比較】

大企業を中心とした日銀短観によると、当期の業況判断DIは、全国は5(前期比1ポイント低下)、近畿地区は5(同横ばい)、兵庫地区は5(同3ポイント上昇)であった。来期は、全国、近畿地区、兵庫地区とも悪化の見通しとなっており当所業況判断DIと同様の動きとなっている。

【他のDI項目】

従業員過不足DIは、前期比1ポイント上昇の▲29で、従業員の不足感は弱まった。

設備過不足DIは、前期比横ばいの▲8だった。

在庫過不足DIは、前期比1ポイント低下の1だった。

資金繰りDIは、前期比横ばいの▲21だった。

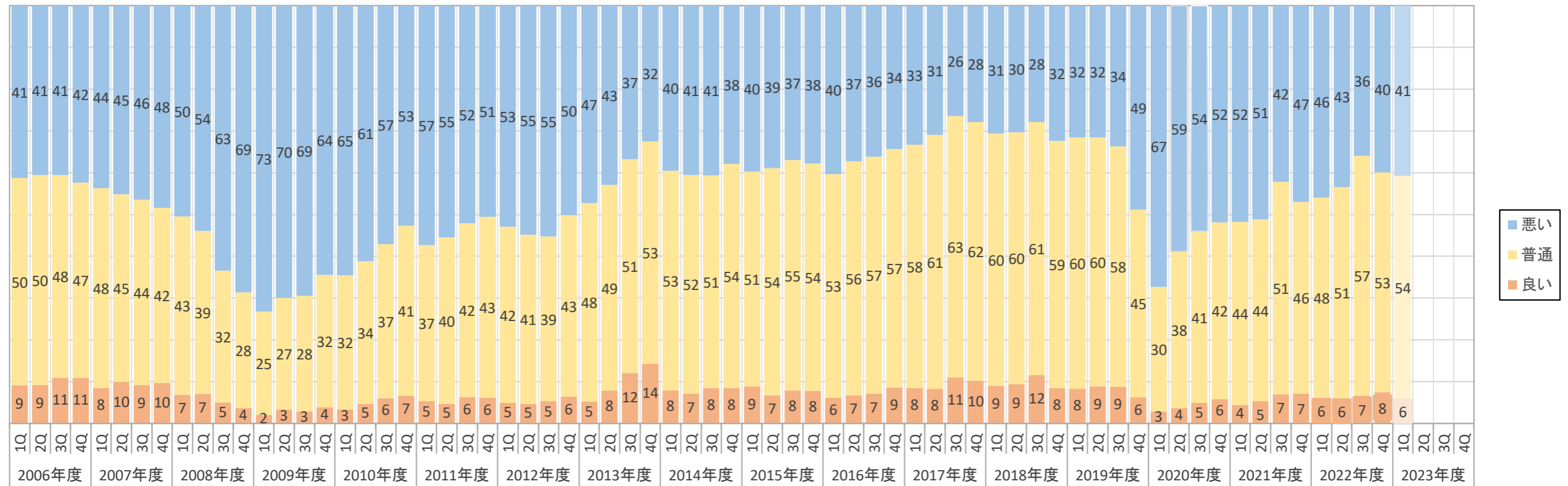
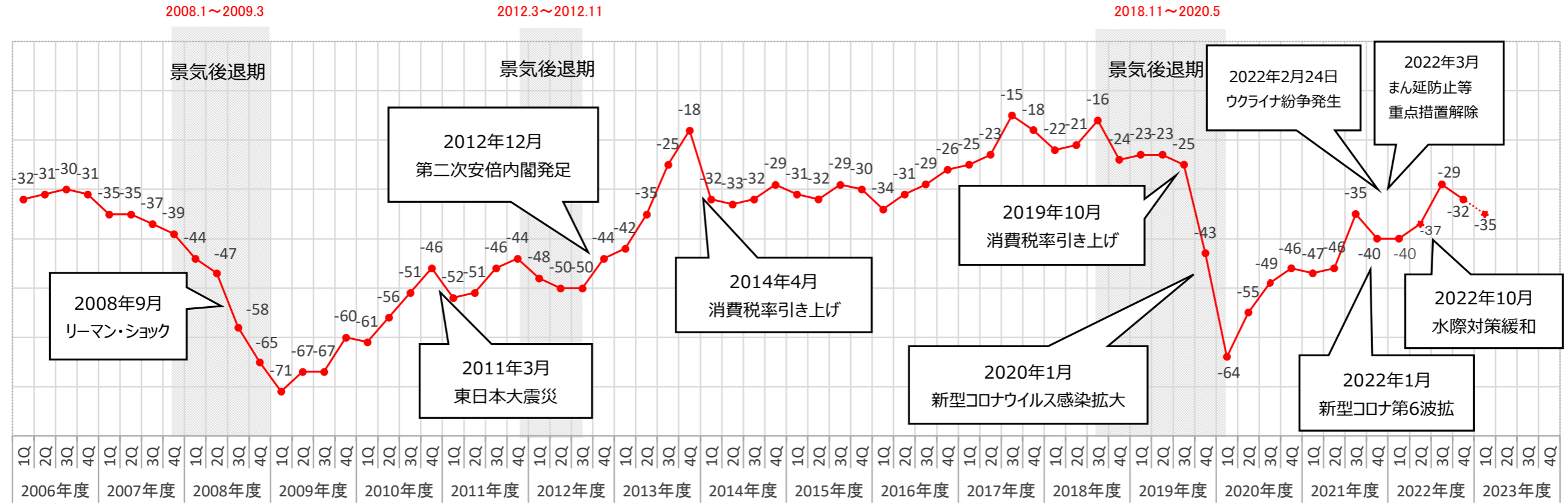
【来期投資予定】

来期に設備投資を予定している事業所の割合は17.1%と前期比2.6ポイント上昇した。

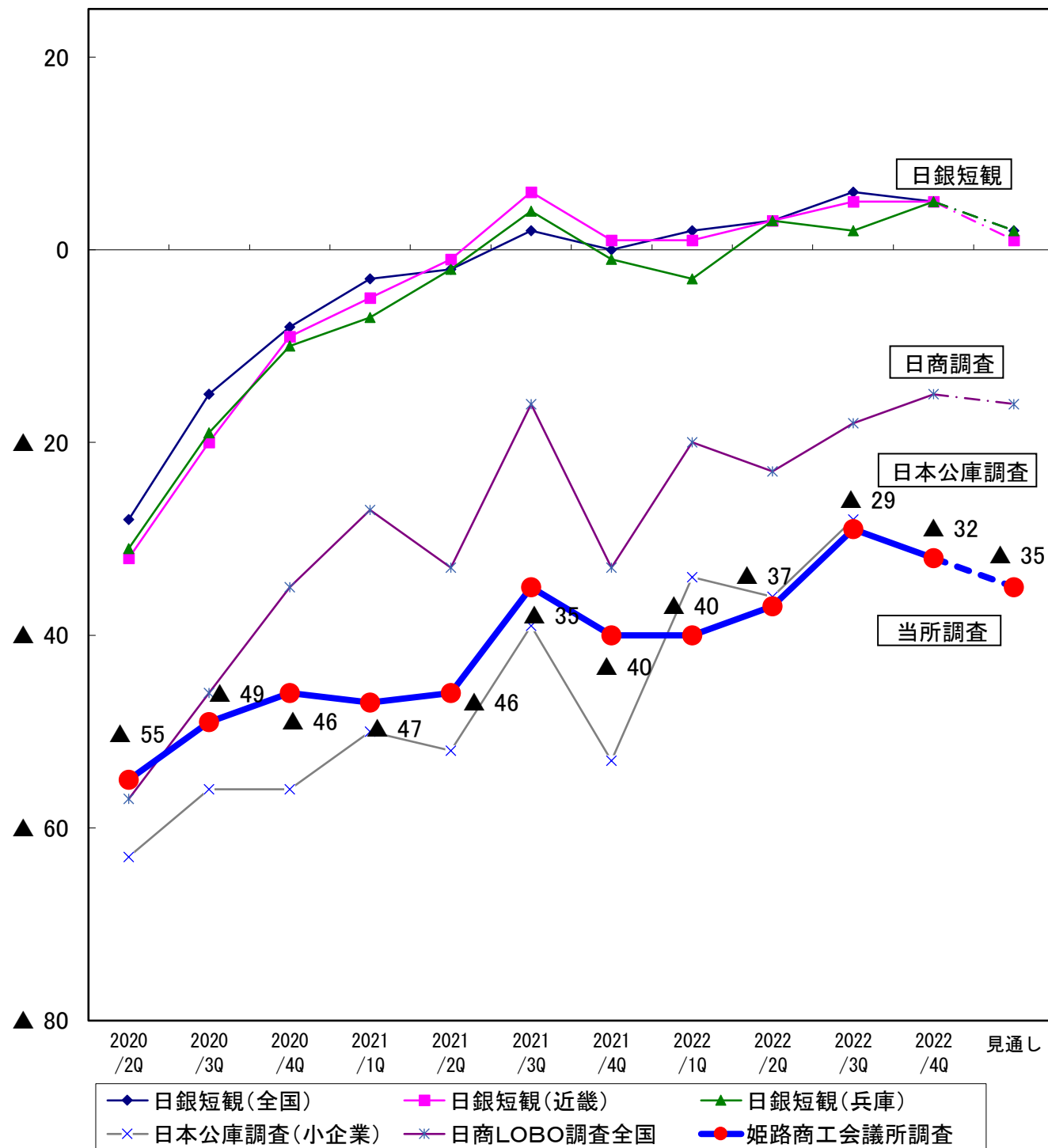
【経営上の関心事・問題点】

回答企業の経営上の関心事・問題点は、第1位が「業界動向」42.9%、第2位が「人材育成」40.0%、第3位が「雇用」38.8%であった(複数回答可)。

業況判断DIの長期推移



【日銀短観等と姫路の業況判断DI推移表】



	2020 /2Q	2020 /3Q	2020 /4Q	2021 /1Q	2021 /2Q	2021 /3Q	2021 /4Q	2022 /1Q	2022 /2Q	2022 /3Q	2022 /4Q	見通し
日銀短観(全国)	▲ 28	▲ 15	▲ 8	▲ 3	▲ 2	2	0	2	3	6	5	2
日銀短観(近畿)	▲ 32	▲ 20	▲ 9	▲ 5	▲ 1	6	1	1	3	5	5	1
日銀短観(兵庫)	▲ 31	▲ 19	▲ 10	▲ 7	▲ 2	4	▲ 1	▲ 3	3	2	5	2
日本公庫調査(小企業)	▲ 63	▲ 56	▲ 56	▲ 50	▲ 52	▲ 39	▲ 53	▲ 34	▲ 36	▲ 28	-	-
日商LOBO調査全国	▲ 57	▲ 46	▲ 35	▲ 27	▲ 33	▲ 16	▲ 33	▲ 20	▲ 23	▲ 18	▲ 15	▲ 16
姫路商工会議所調査	▲ 55	▲ 49	▲ 46	▲ 47	▲ 46	▲ 35	▲ 40	▲ 40	▲ 37	▲ 29	▲ 32	▲ 35

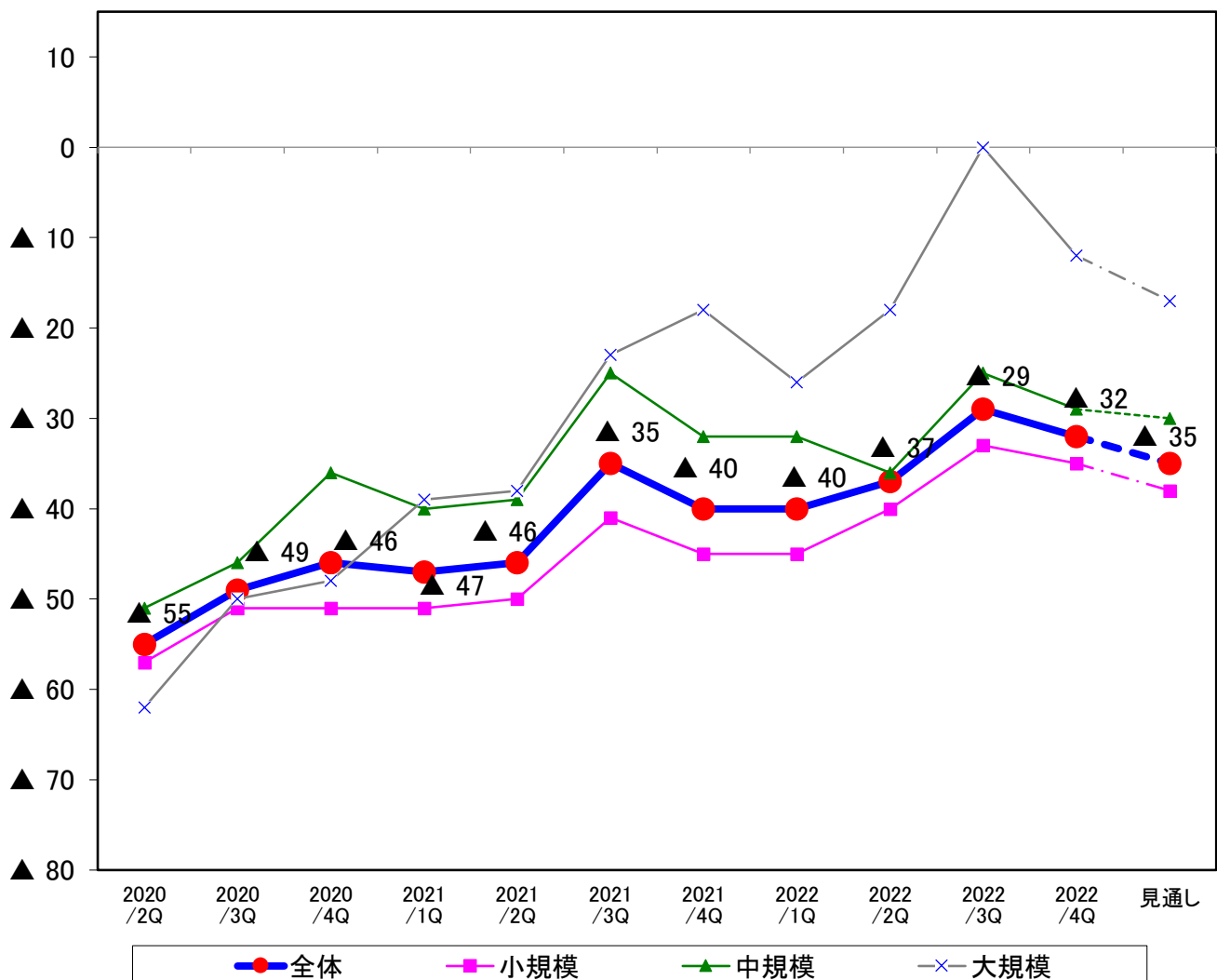
2. 業況判断

2022年度第4四半期（1～3月）の業況判断DI（業況が「良い」と回答した割合－業況が「悪い」と回答した割合）は▲32（前期比3ポイント低下、前年同期比8ポイント上昇）となった。

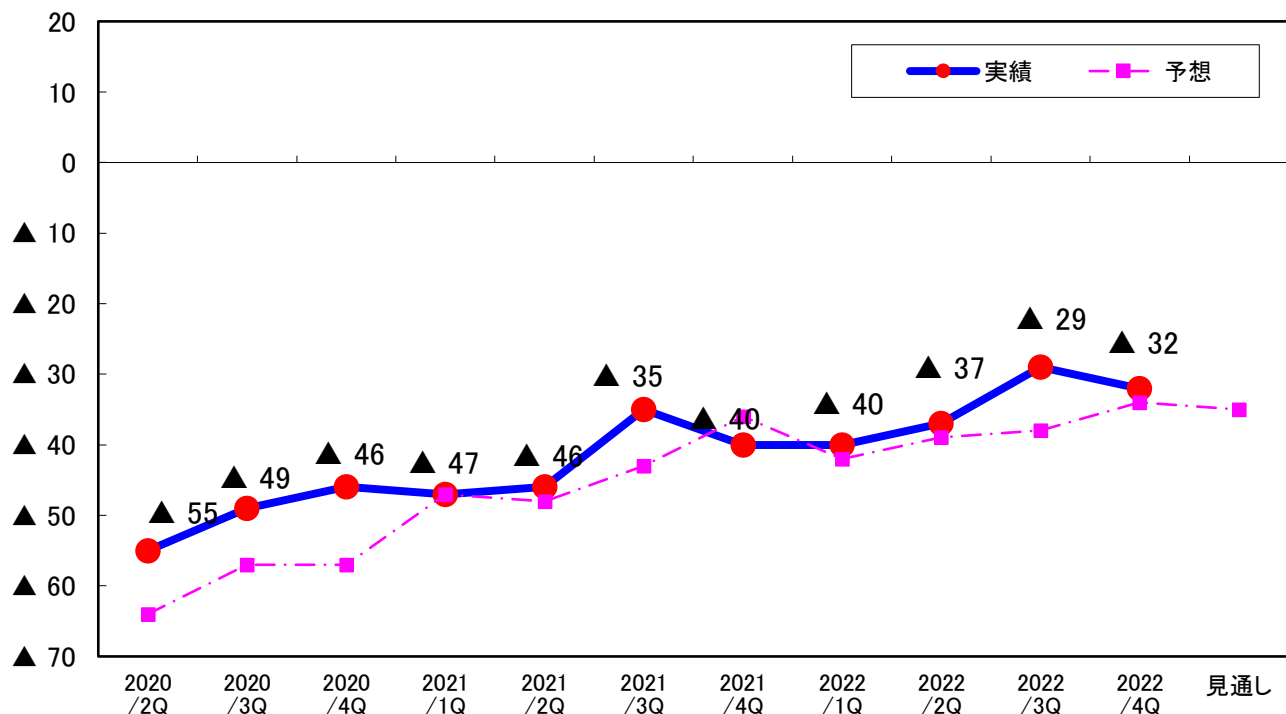
規模別では、全規模で悪化し、規模が大きいほど景況感は悪化した。

業種別では、「建設業」「製造業」「卸売業」「サービス業」など10業種で悪化した。小売業は横ばいだった。

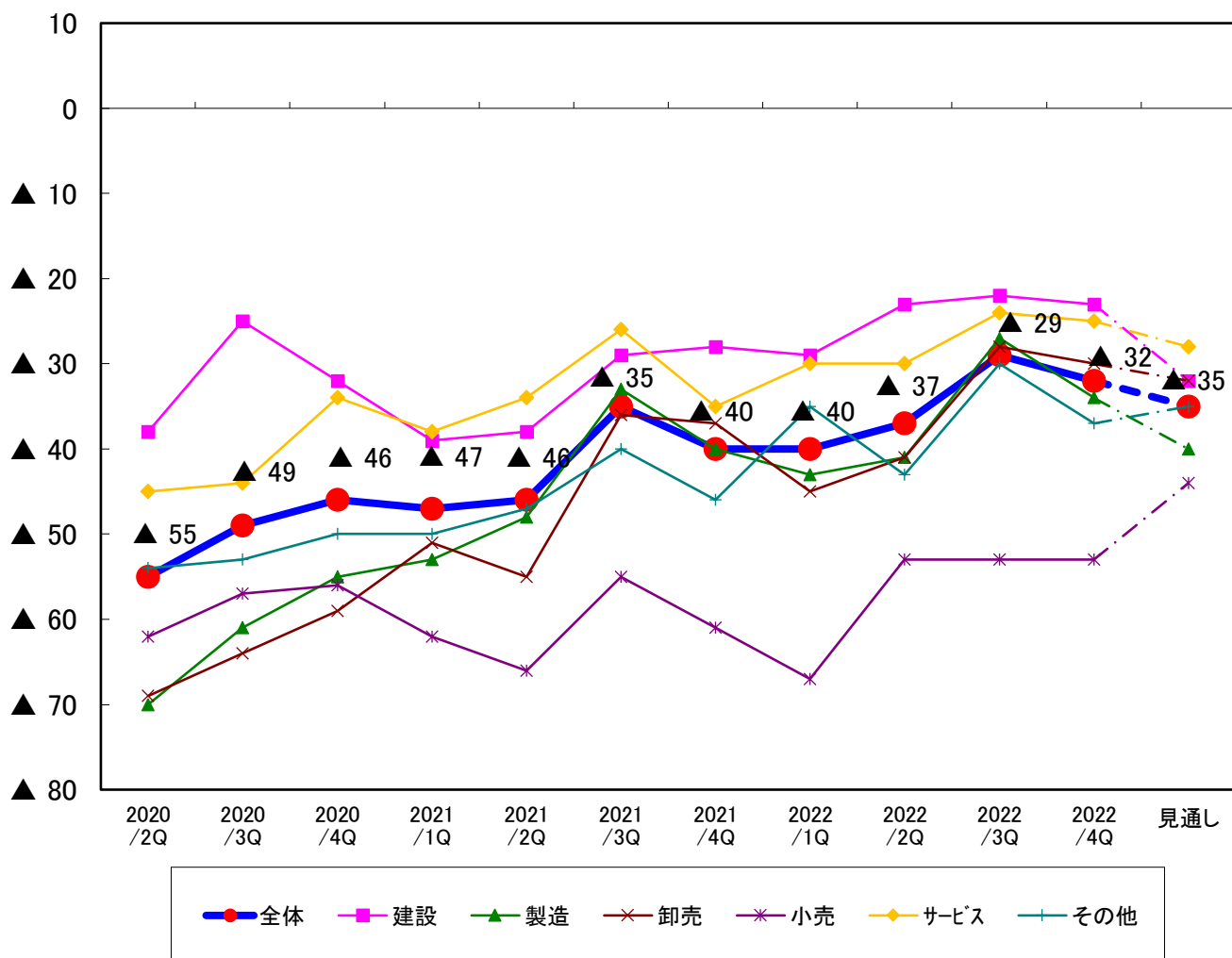
【規模別 業況判断DIの推移】



【予想・実績DIの推移】



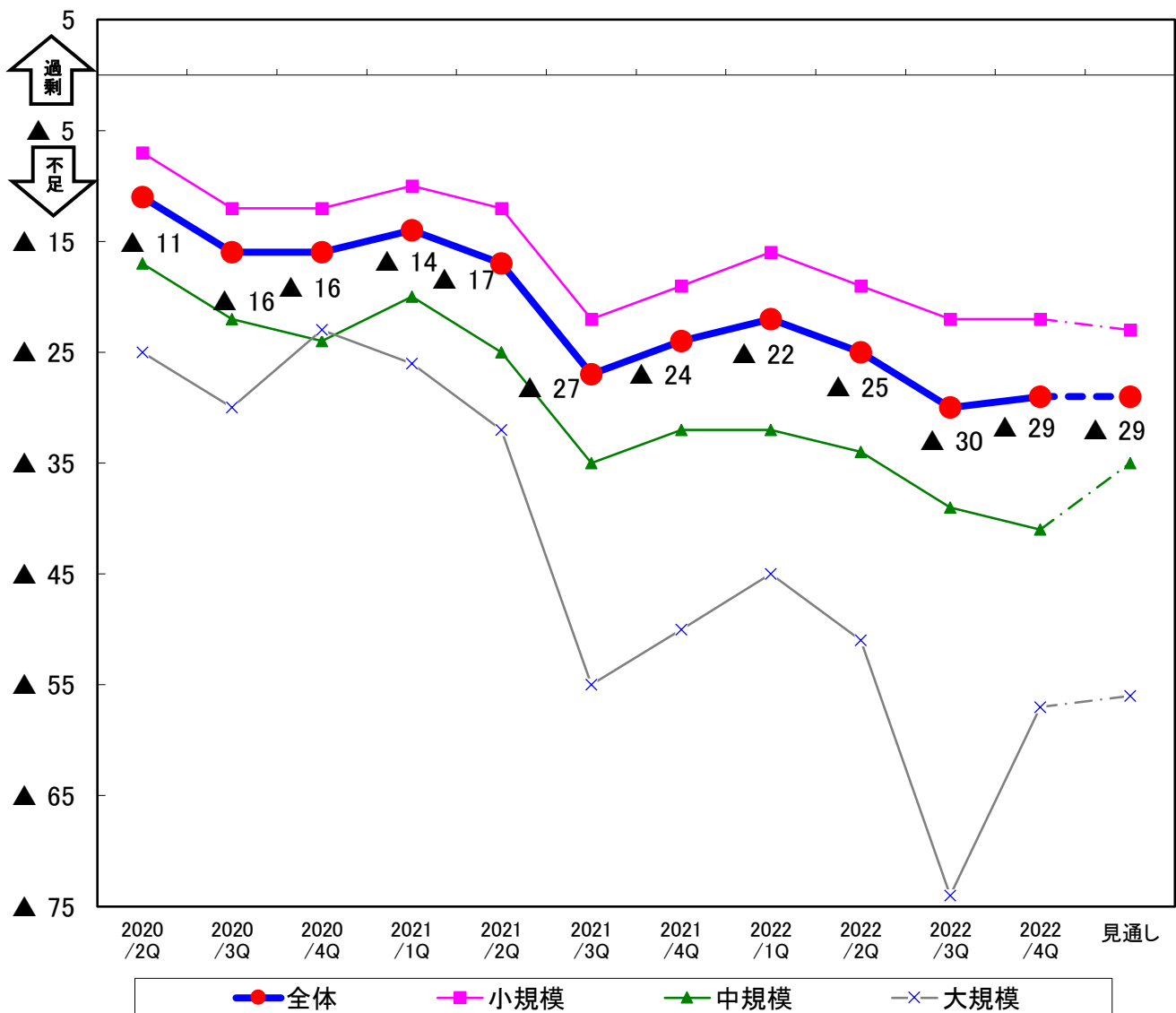
【業種別 業況判断DIの推移】



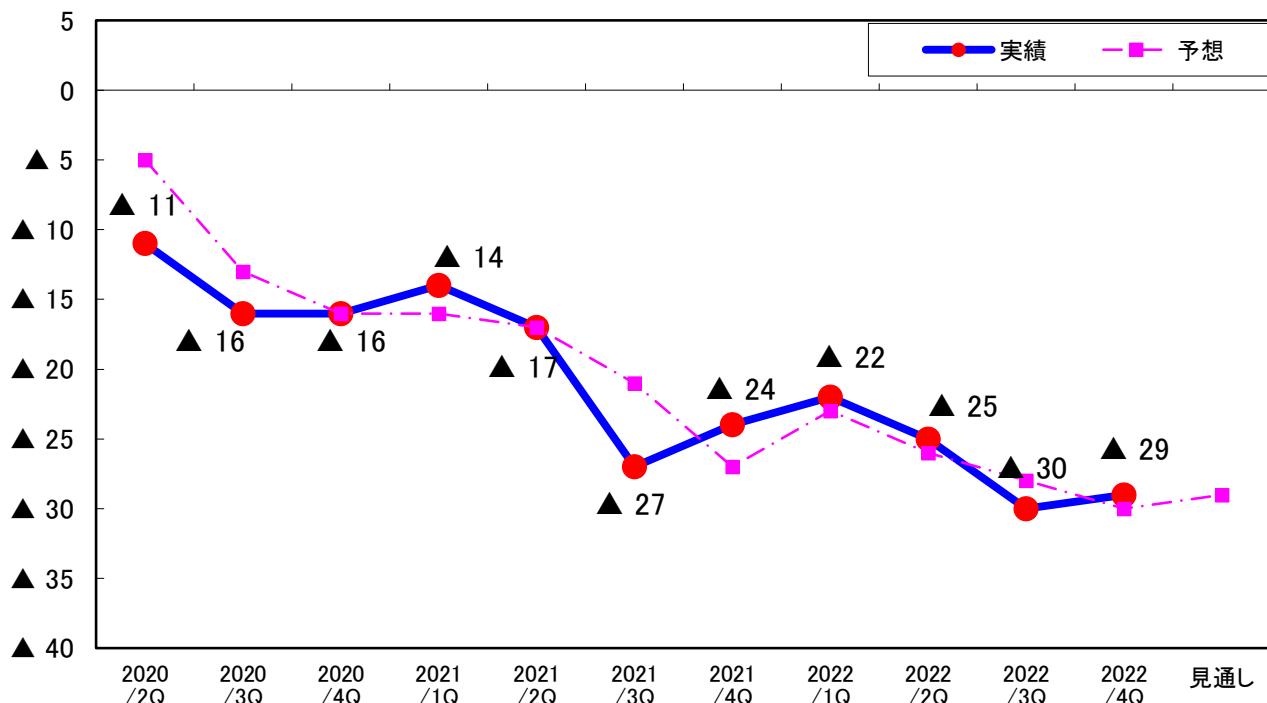
3. 従業員過不足

従業員過不足DIは、▲29（前期比1ポイント上昇、前年同期比5ポイント低下）となり、不足感が和らいだ。規模別では、「小規模」は横ばい、「中規模」は前期比2ポイント低下、「大規模」は17ポイント上昇し、不足感がやや弱まった。業種別では、「建設業」「製造業」など4業種で不足感が和らぎ、「卸売業」「小売業」「サービス業」など8業種で不足感が強まった。

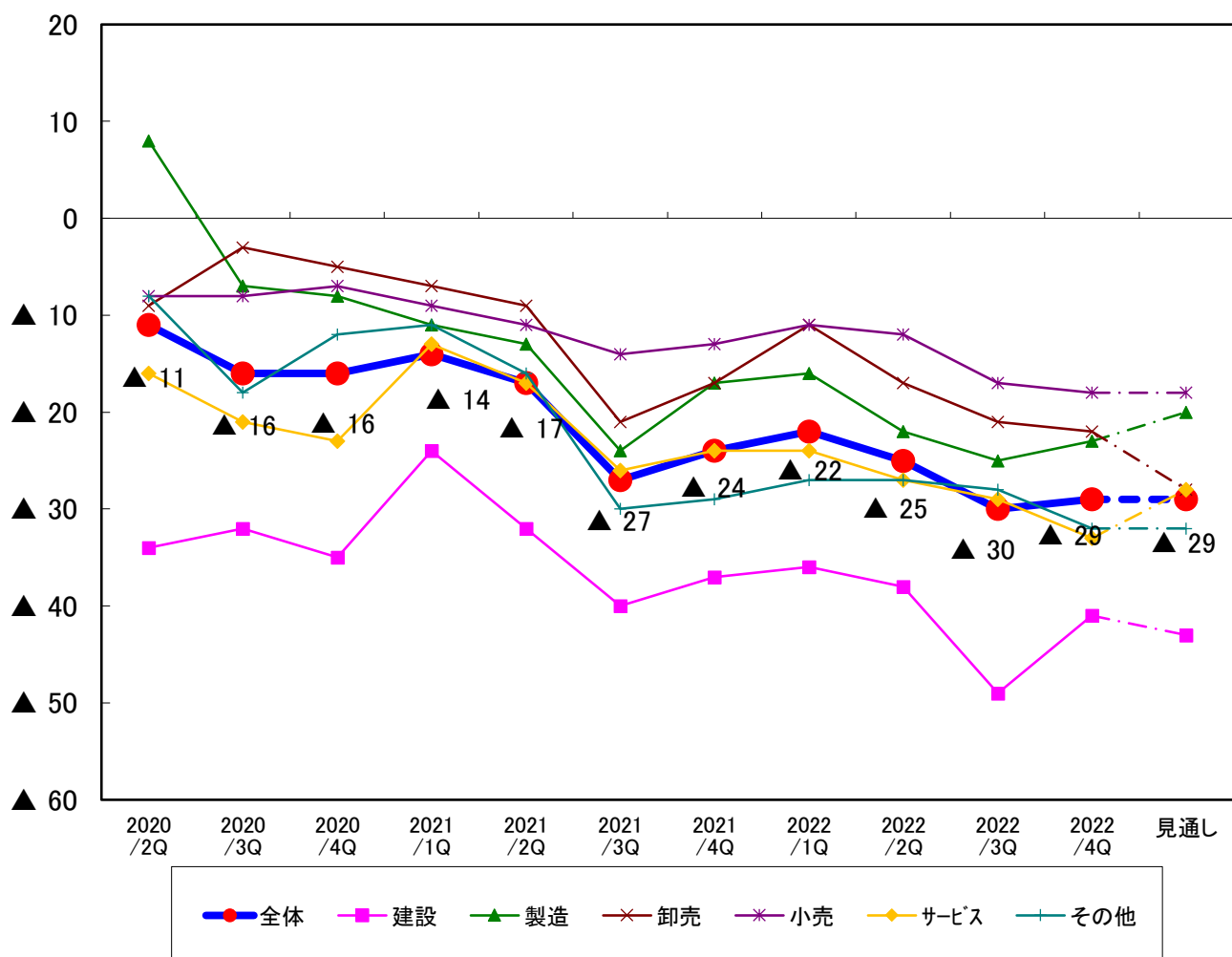
【規模別 従業員過不足DIの推移】



【予想・実績DIの推移】



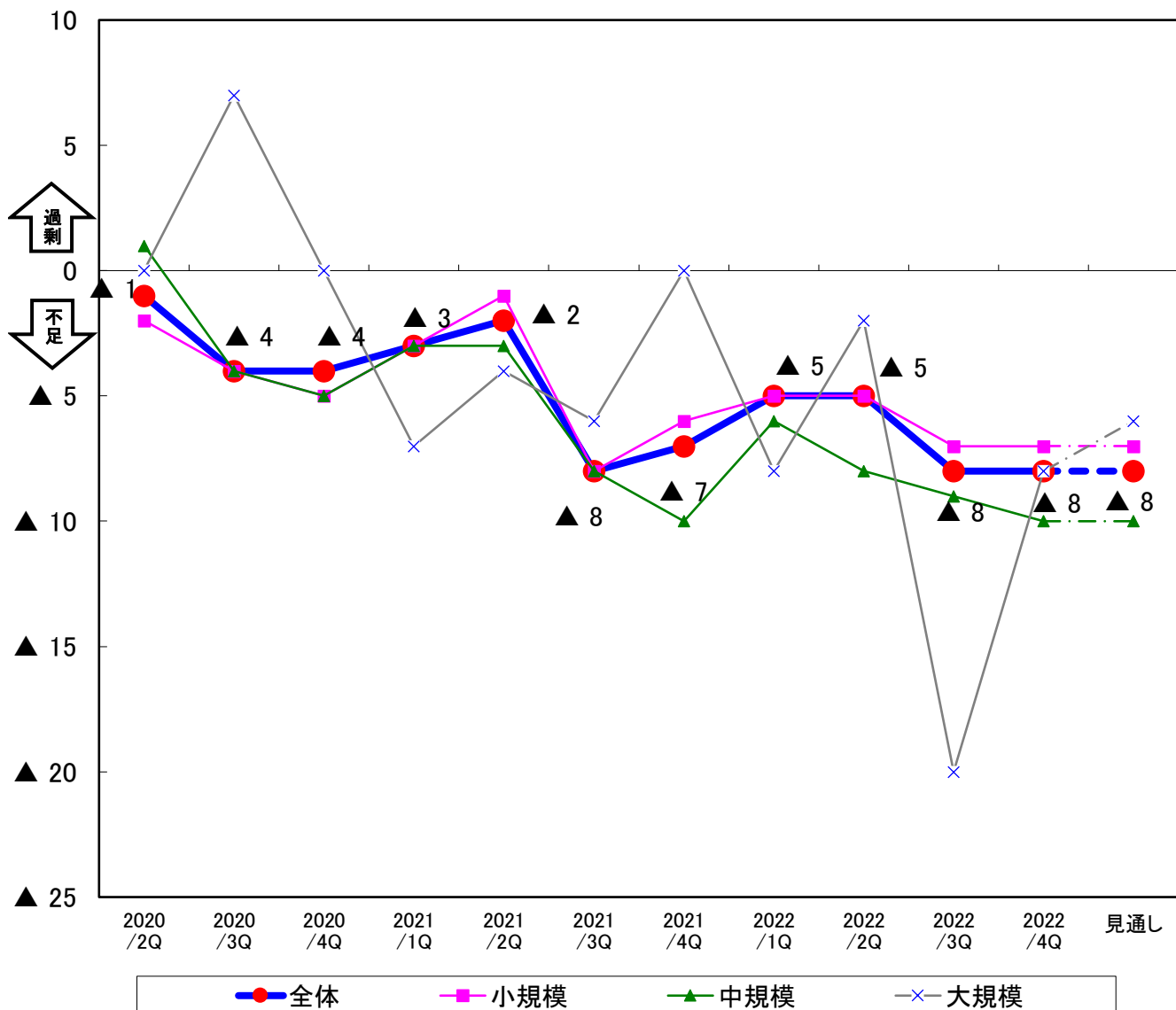
【業種別 従業員過不足DIの推移】



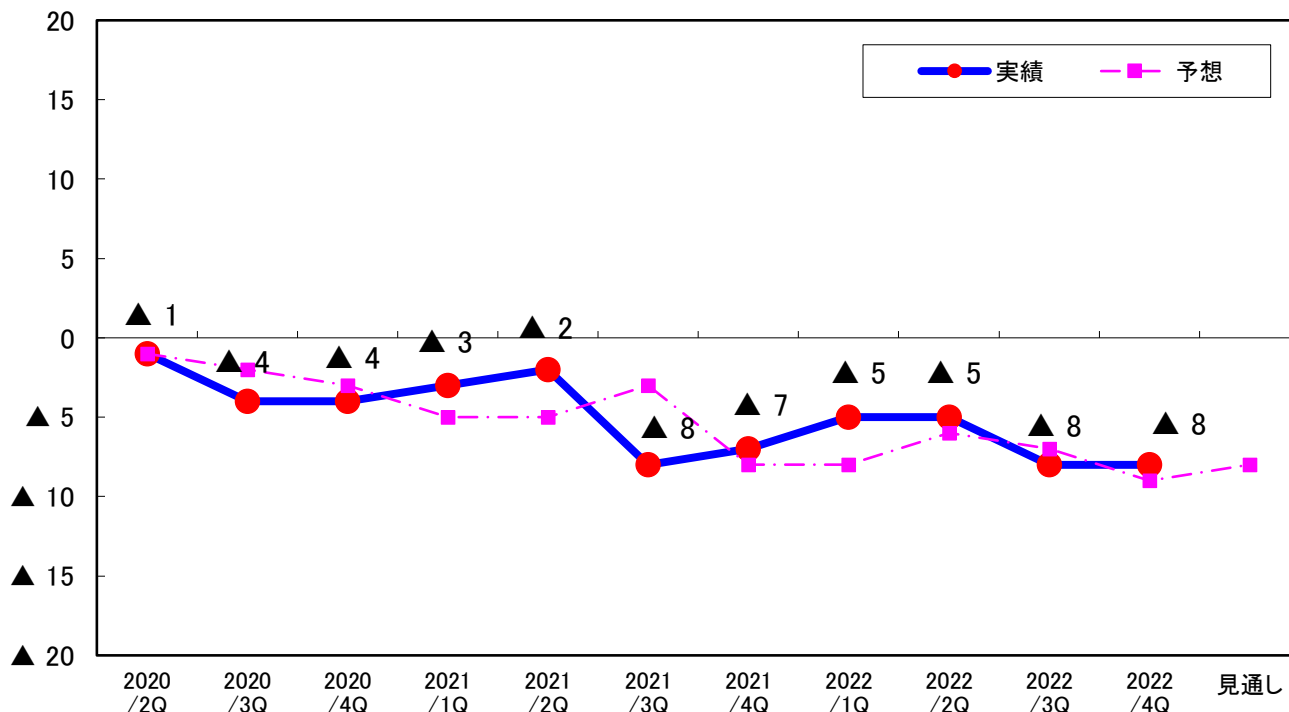
4. 設備過不足

今期の設備過不足DIは▲8（前期比横ばい、前年同期比1ポイント低下）と、不足感は横ばいとなった。規模別では、「小規模」は横ばい、「中規模」で不足感が強まり、特に「大規模」は不足感が和らいだ。業種別では、「建設業」「卸売業」など7業種は不足感が強まり、「製造業」「小売業」など4業種は不足感が和らいだ。「サービス業」は横ばいだった。

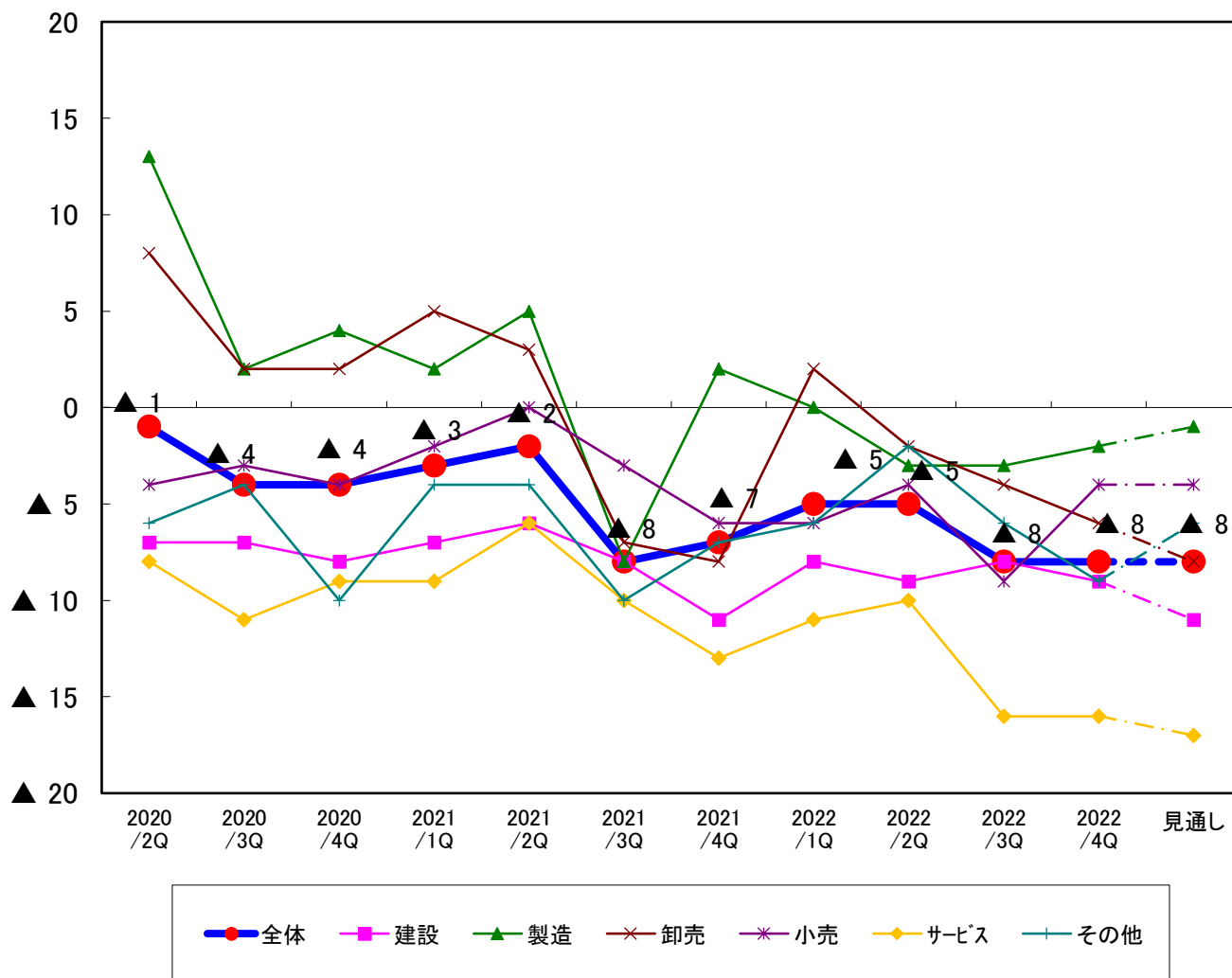
【規模別 設備過不足DIの推移】



【予想・実績DIの推移】



【業種別 設備過不足DIの推移】



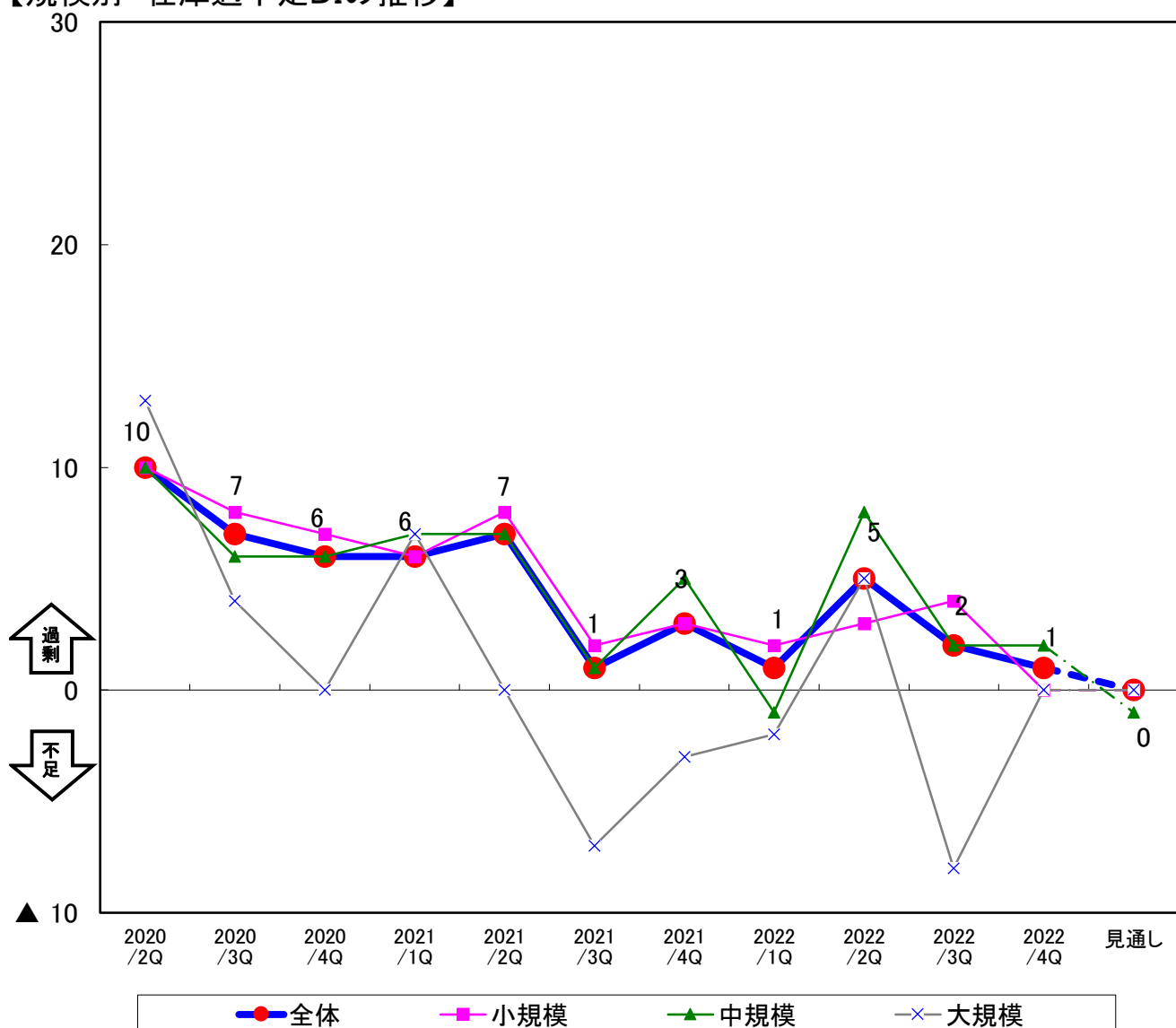
5. 在庫過不足

今期の在庫過不足DIは1（前期比1ポイント低下、前年同期比2ポイント低下）となり、前期と比べて過剰感がやや弱まった。

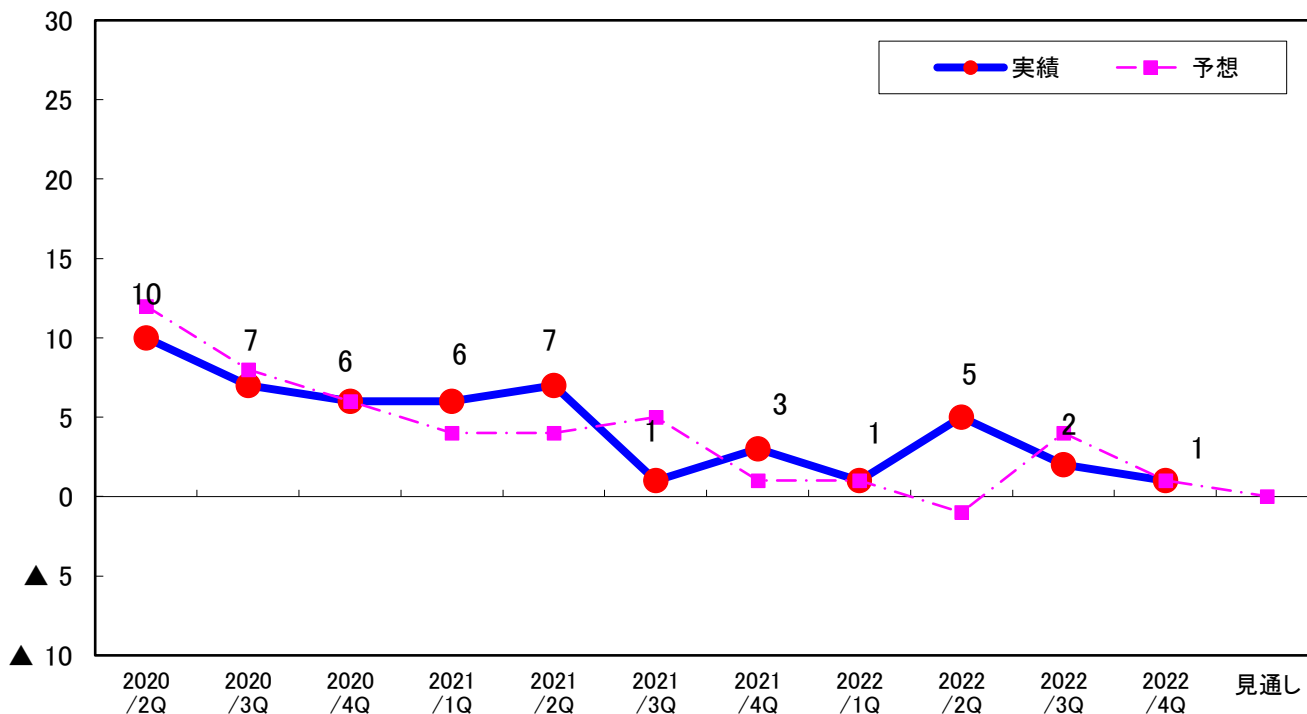
規模別では、「小規模」は過剰感が弱まり、「中規模」は横ばい、「大規模」は不足感が弱まった。

業種別では、「建設業」「製造業」「卸売業」「小売業」「サービス業」など8業種で過剰感が弱まった。

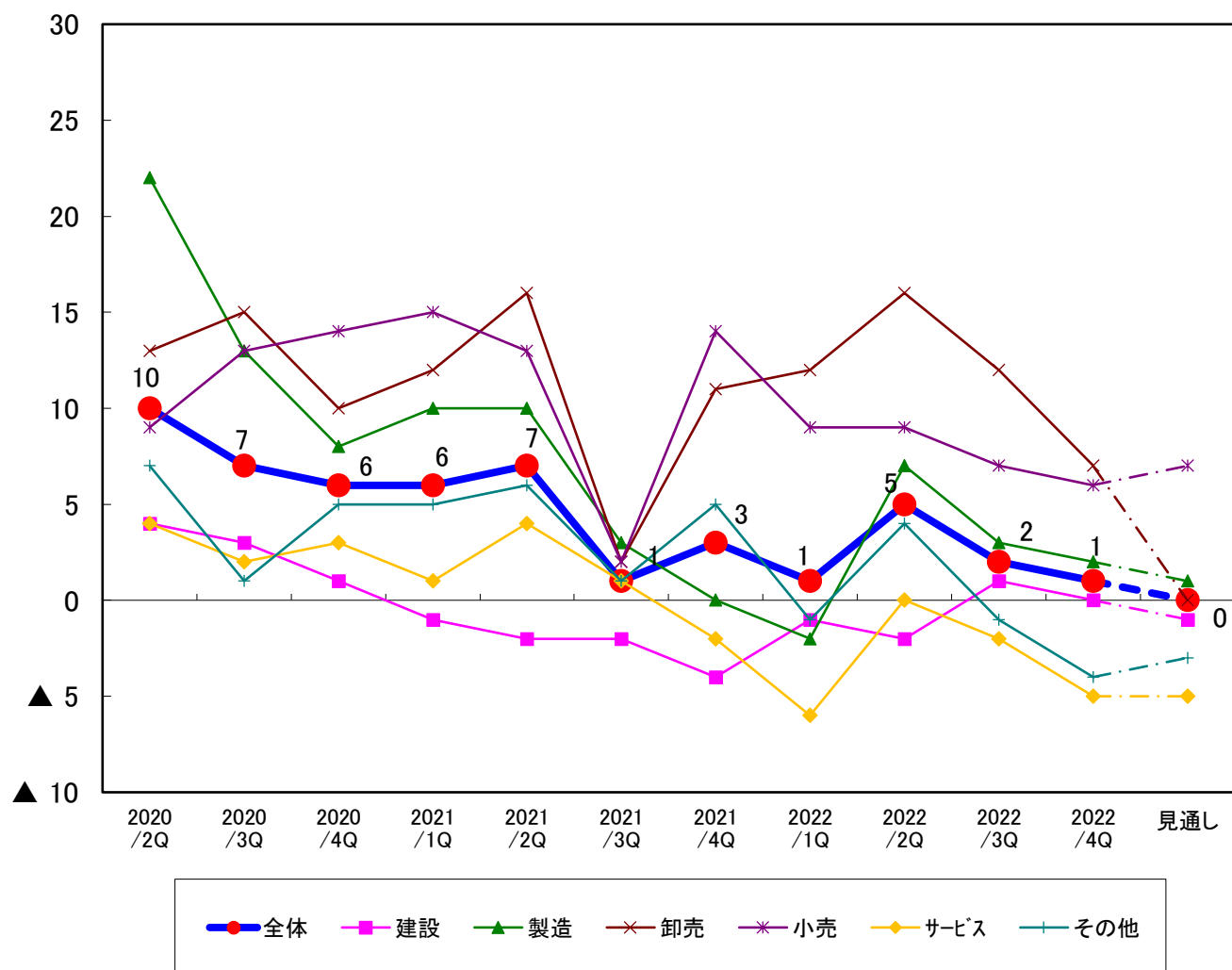
【規模別 在庫過不足DIの推移】



【予想・実績DIの推移】



【業種別 在庫過不足DIの推移】



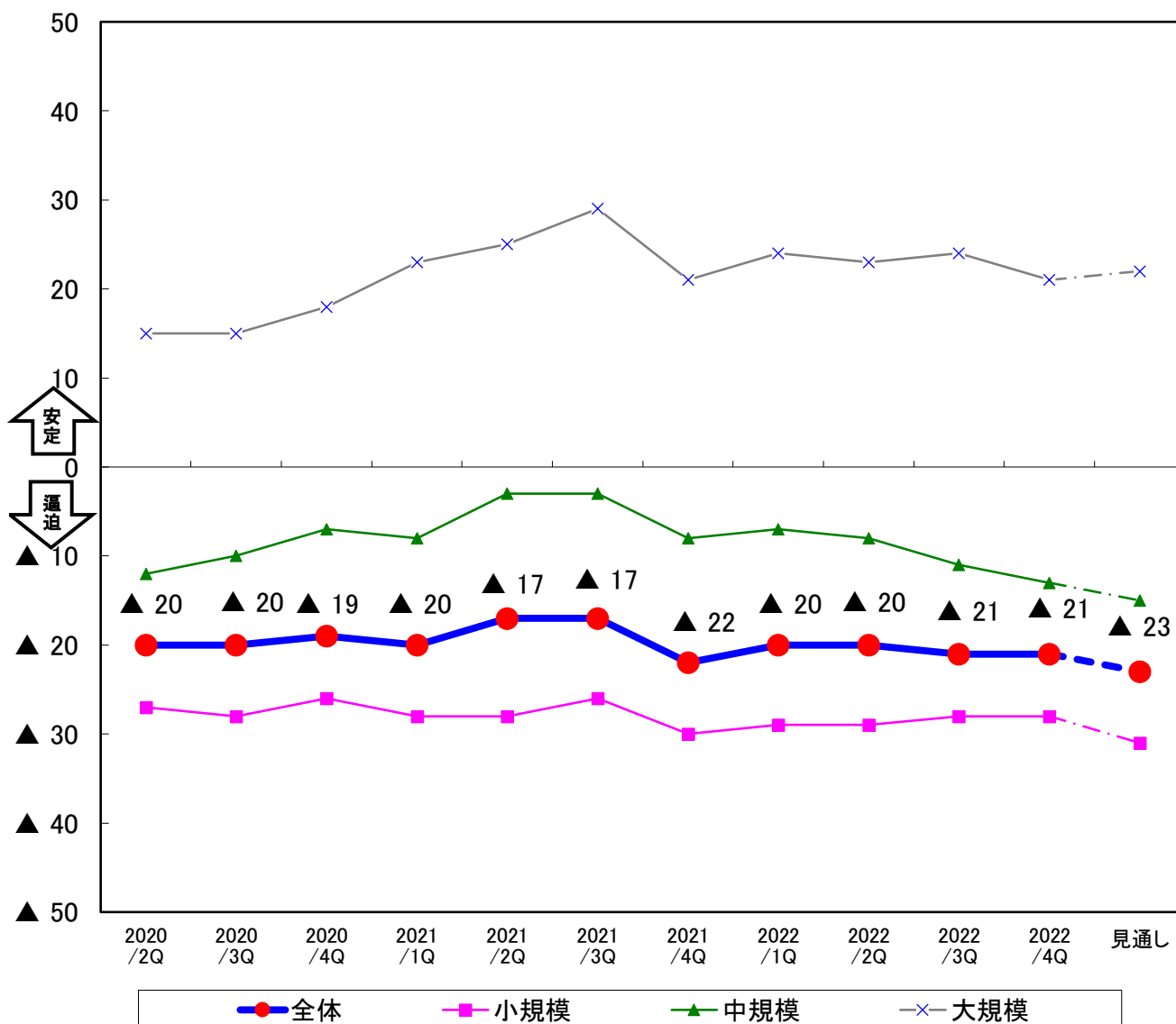
6. 資金繰り

今期の資金繰りDIは▲21（前期比横ばい、前年同期比1ポイント上昇）となり、前期比横ばいとなった。

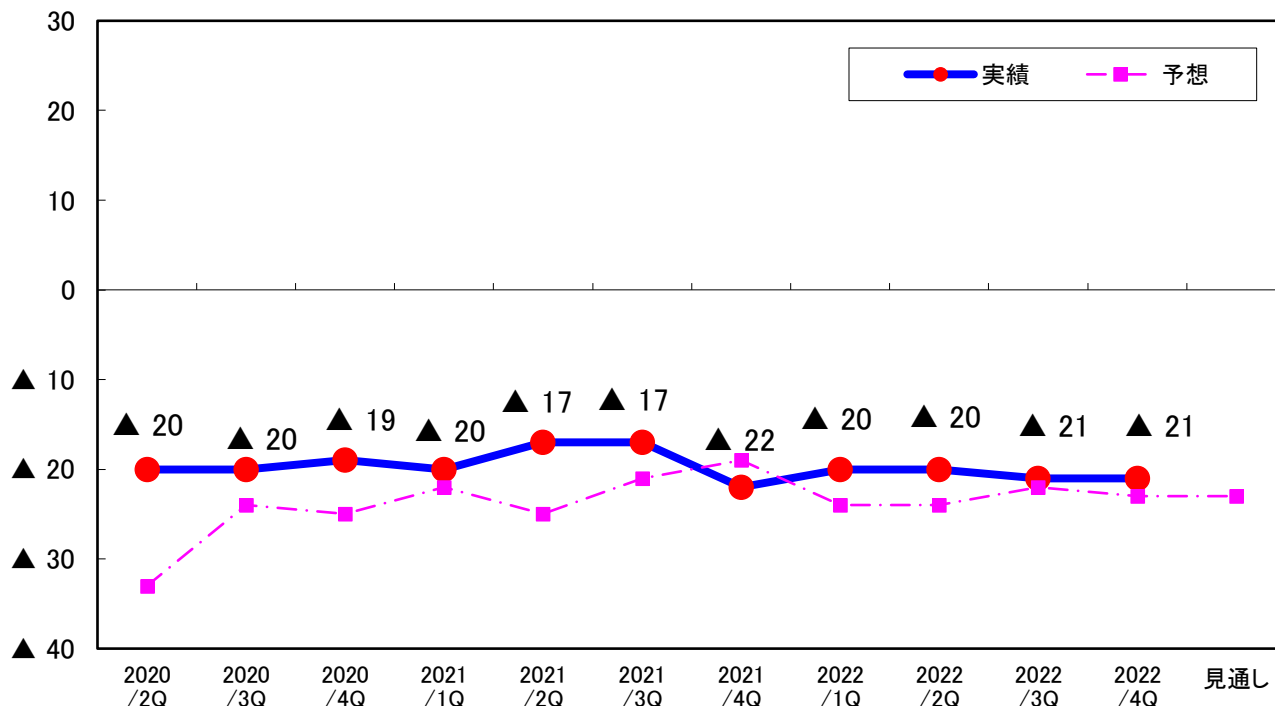
規模別では、「小規模」は横ばい、「中規模」「大規模」はやや悪化した。

業種別では、「製造業」「小売業」など6業種は改善し、「建設業」「卸売業」「サービス業」など6業種が悪化した。

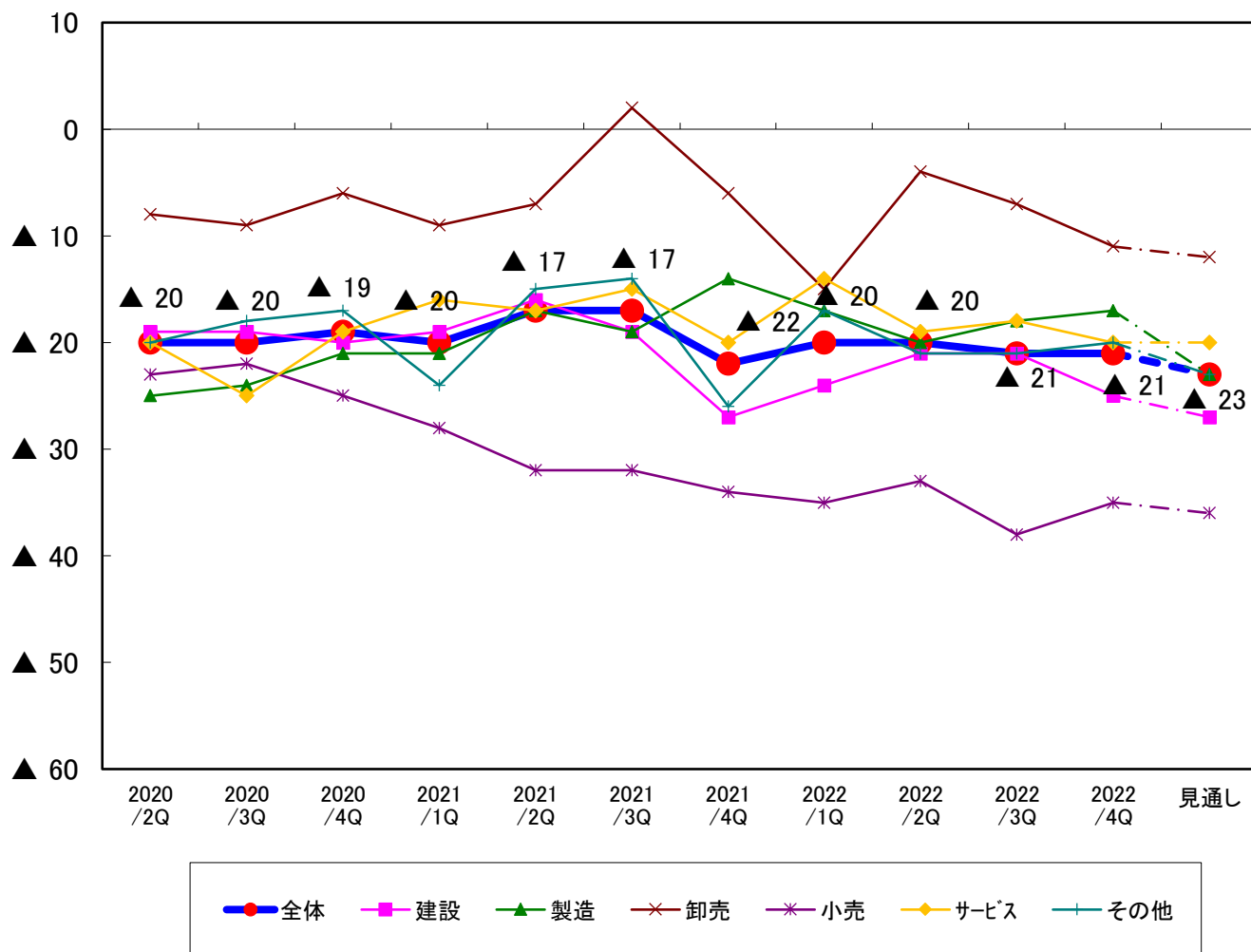
【規模別 資金繰りDIの推移】



【予想・実績DIの推移】



【業種別 資金繰りDIの推移】

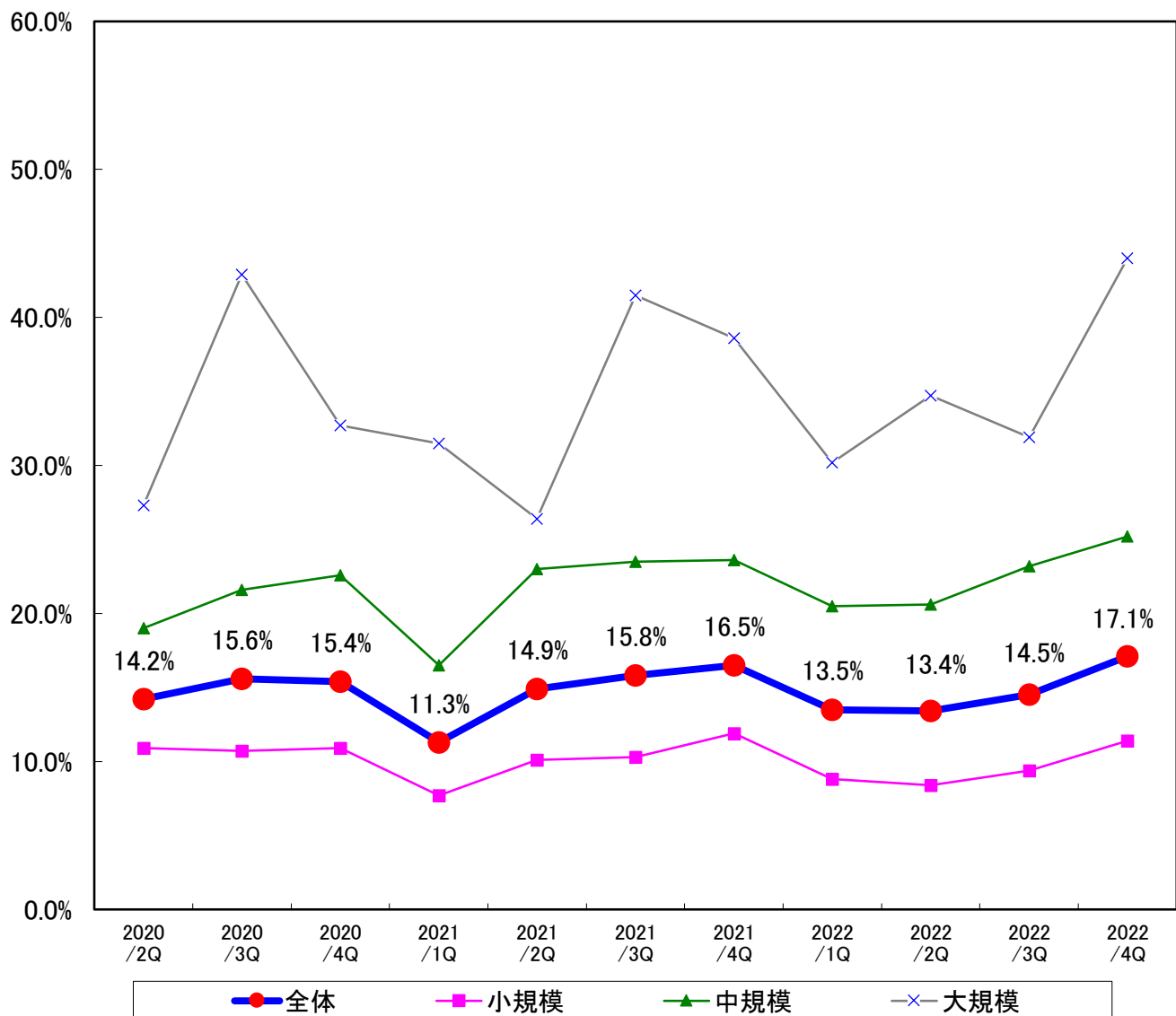


7. 設備投資計画

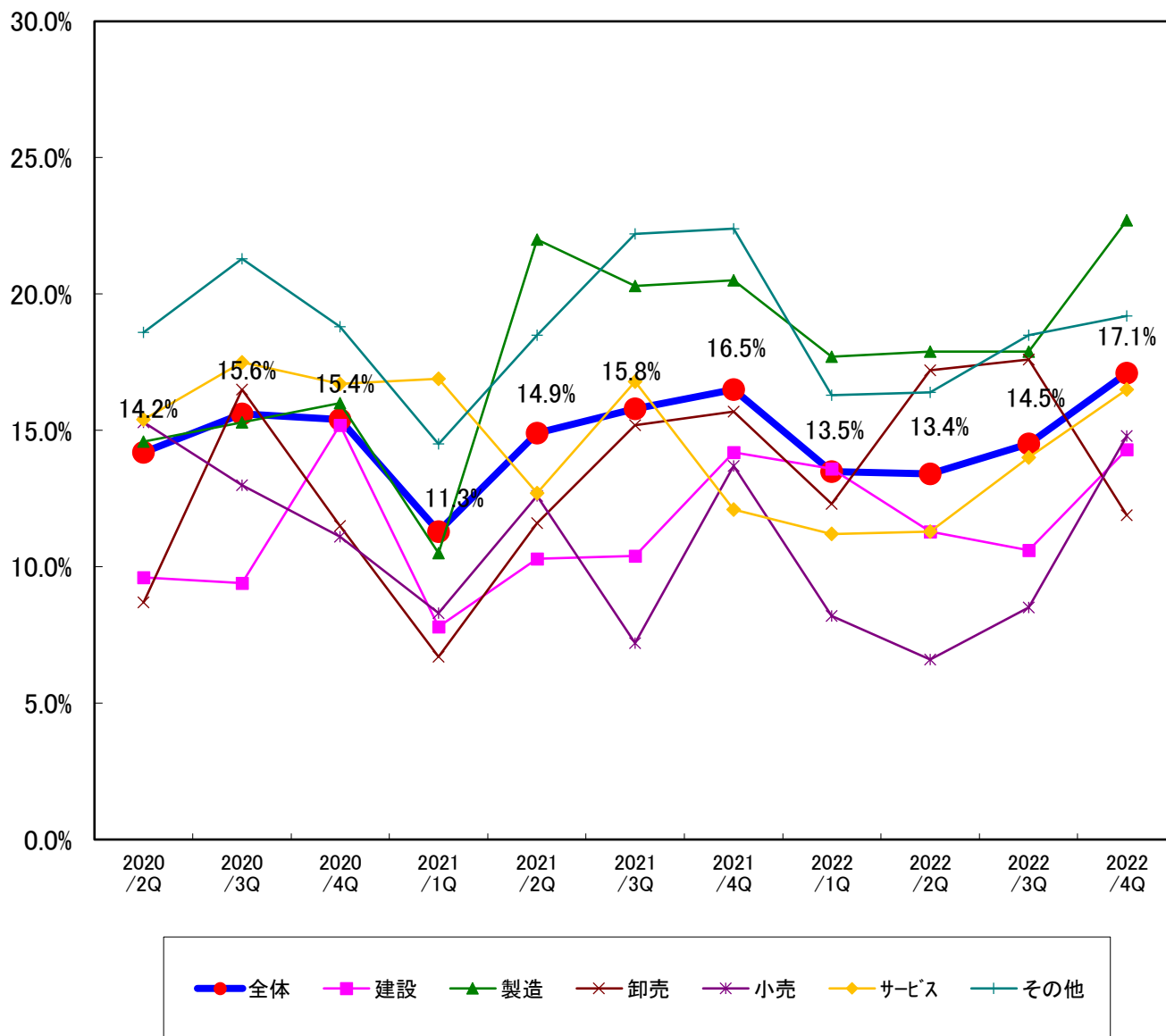
来期（2023年4月～6月）に設備投資を予定している企業の割合は17.1%（前期比2.6ポイント上昇、前年同期比0.6ポイント上昇）となり、前期と比べて上昇した。

規模別では、全規模で上昇した。特に「大規模」は前期比12.1ポイントの大幅上昇となった。業種別では、「建設業」「製造業」「小売業」「サービス業」など8業種は上昇し、「卸売業」など4業種で低下した。

【規模別 設備投資計画の推移】（「来期に設備投資計画あり」と回答した割合）



【業種別 設備投資計画の推移】（「来期に設備投資計画あり」と回答した割合）

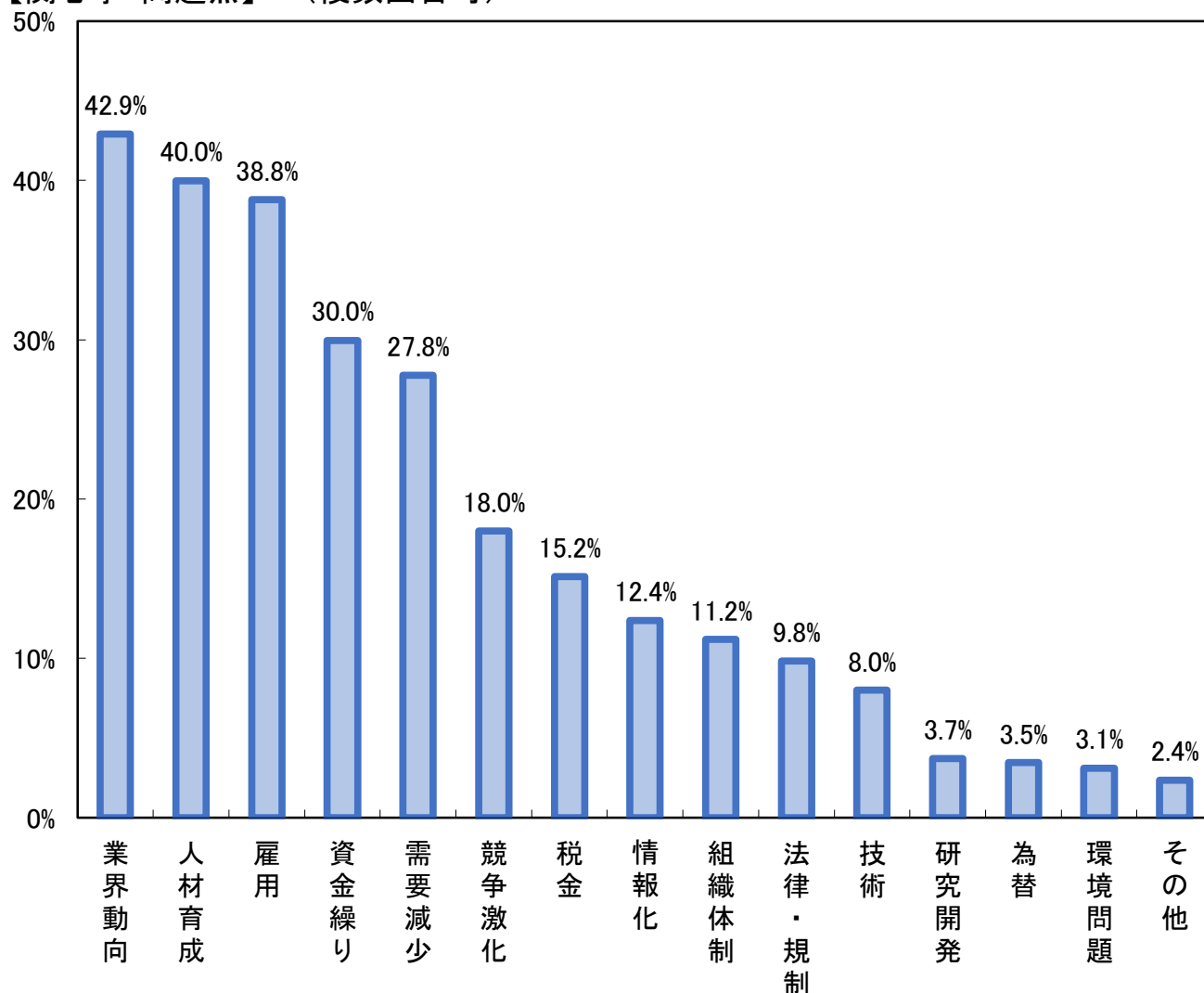


8. 経営上の関心事・問題点

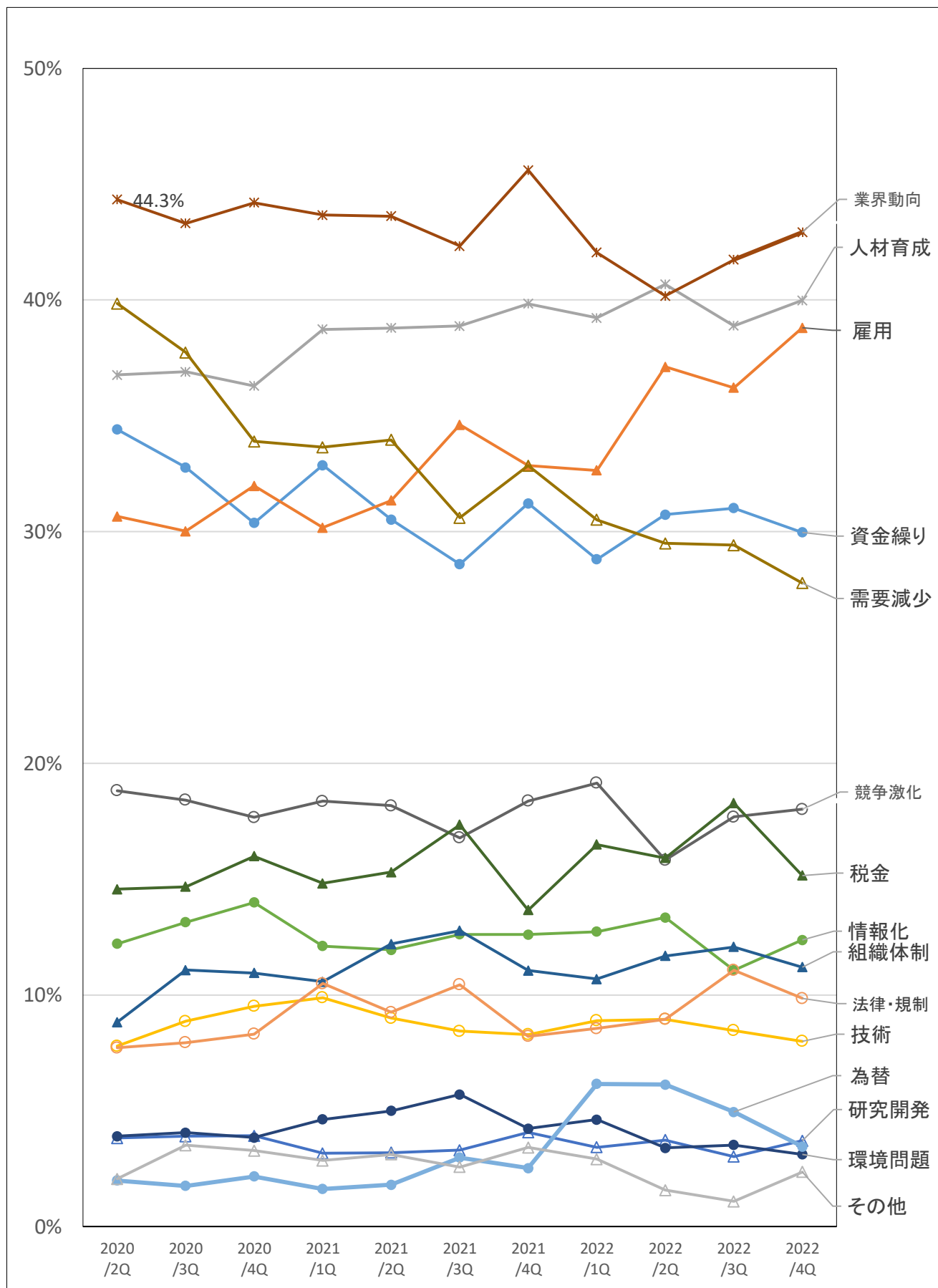
回答企業の経営上の関心事・問題点は、第1位が「業界動向」42.9%、第2位が「人材育成」40.0%、第3位が「雇用」38.8%、以下「資金繰り」、「需要減少」と続く（複数回答可）。

規模別では、「小規模」で「業界動向」「資金繰り」「需要減少」、「中規模」は「人材育成」、「雇用」、「業界動向」、「大規模」では「雇用」「人材育成」が同率1位、3位「業界動向」の順に上位項目となっている。その他の意見は、「原材料・仕入価格上昇」（製造業、建設業、小売業、飲食・宿泊業）、「インボイス対応」（製造業、小売業、不動産業）などとなっている。

【関心事・問題点】（複数回答可）



【経営上の関心事・問題点の推移】（複数回答可）



9. 項目別データ

業況判断DI (「良い」-「悪い」)

【規模別】

	<参考> コロナ前 2019年度 第3Q	2020 年度			2021 年度				2022 年度				見通し
		第2Q	第3Q	第4Q	第1Q	第2Q	第3Q	第4Q	第1Q	第2Q	第3Q	第4Q	
全体	▲ 25	▲ 55	▲ 49	▲ 46	▲ 47	▲ 46	▲ 35	▲ 40	▲ 40	▲ 37	▲ 29	▲ 32	▲ 35
小規模	▲ 28	▲ 57	▲ 51	▲ 51	▲ 51	▲ 50	▲ 41	▲ 45	▲ 45	▲ 40	▲ 33	▲ 35	▲ 38
中規模	▲ 20	▲ 51	▲ 46	▲ 36	▲ 40	▲ 39	▲ 25	▲ 32	▲ 32	▲ 36	▲ 25	▲ 29	▲ 30
大規模	▲ 15	▲ 62	▲ 50	▲ 48	▲ 39	▲ 38	▲ 23	▲ 18	▲ 26	▲ 18	0	▲ 12	▲ 17
1~5人	▲ 34	▲ 59	▲ 55	▲ 53	▲ 54	▲ 52	▲ 47	▲ 51	▲ 52	▲ 45	▲ 38	▲ 40	▲ 41
~20人	▲ 18	▲ 52	▲ 45	▲ 45	▲ 44	▲ 45	▲ 30	▲ 34	▲ 30	▲ 32	▲ 24	▲ 27	▲ 31
~50人	▲ 17	▲ 41	▲ 41	▲ 26	▲ 40	▲ 37	▲ 23	▲ 26	▲ 35	▲ 31	▲ 30	▲ 28	▲ 35
~100人	▲ 22	▲ 62	▲ 49	▲ 38	▲ 31	▲ 45	▲ 14	▲ 21	▲ 25	▲ 28	▲ 2	▲ 21	▲ 16
~300人	▲ 18	▲ 71	▲ 49	▲ 30	▲ 30	▲ 29	▲ 13	▲ 20	▲ 29	▲ 36	▲ 3	▲ 23	▲ 26
301人以上	▲ 24	▲ 67	▲ 46	▲ 43	▲ 44	▲ 20	▲ 9	▲ 15	▲ 9	▲ 13	▲ 10	▲ 13	▲ 13

【業種別】

	<参考> コロナ前 2019年度 第3Q	2020 年度			2021 年度				2022 年度				見通し
		第2Q	第3Q	第4Q	第1Q	第2Q	第3Q	第4Q	第1Q	第2Q	第3Q	第4Q	
全体	▲ 25	▲ 55	▲ 49	▲ 46	▲ 47	▲ 46	▲ 35	▲ 40	▲ 40	▲ 37	▲ 29	▲ 32	▲ 35
建設業	▲ 3	▲ 38	▲ 25	▲ 32	▲ 39	▲ 38	▲ 29	▲ 28	▲ 29	▲ 23	▲ 22	▲ 23	▲ 32
製造業	▲ 35	▲ 70	▲ 61	▲ 55	▲ 53	▲ 48	▲ 33	▲ 40	▲ 43	▲ 41	▲ 27	▲ 34	▲ 40
卸売業	▲ 35	▲ 69	▲ 64	▲ 59	▲ 51	▲ 55	▲ 36	▲ 37	▲ 45	▲ 41	▲ 28	▲ 30	▲ 32
小売業	▲ 51	▲ 62	▲ 57	▲ 56	▲ 62	▲ 66	▲ 55	▲ 61	▲ 67	▲ 53	▲ 53	▲ 53	▲ 44
サービス業	▲ 14	▲ 45	▲ 44	▲ 34	▲ 38	▲ 34	▲ 26	▲ 35	▲ 30	▲ 30	▲ 24	▲ 25	▲ 28
その他	▲ 26	▲ 54	▲ 53	▲ 50	▲ 50	▲ 47	▲ 40	▲ 46	▲ 35	▲ 43	▲ 30	▲ 37	▲ 35
情報通信業	▲ 7	▲ 24	▲ 31	▲ 31	▲ 29	▲ 36	▲ 36	▲ 15	▲ 29	▲ 23	▲ 33	▲ 45	▲ 42
運輸業	▲ 31	▲ 72	▲ 67	▲ 47	▲ 45	▲ 47	▲ 25	▲ 37	▲ 48	▲ 49	▲ 37	▲ 48	▲ 43
金融・保険業	▲ 32	▲ 42	▲ 22	▲ 24	▲ 35	▲ 19	▲ 18	▲ 22	▲ 5	▲ 22	▲ 18	▲ 35	▲ 40
不動産業	▲ 23	▲ 50	▲ 44	▲ 27	▲ 43	▲ 36	▲ 44	▲ 47	▲ 33	▲ 22	▲ 25	▲ 31	▲ 32
飲食・宿泊業	▲ 33	▲ 72	▲ 80	▲ 90	▲ 93	▲ 90	▲ 71	▲ 86	▲ 43	▲ 73	▲ 42	▲ 50	▲ 42
医療・福祉	▲ 11	▲ 40	▲ 32	▲ 38	▲ 34	▲ 36	▲ 33	▲ 36	▲ 30	▲ 36	▲ 10	▲ 15	▲ 15
教育 ・学習支援	▲ 44	▲ 33	▲ 50	▲ 71	▲ 47	▲ 40	▲ 38	▲ 38	▲ 31	▲ 57	▲ 45	▲ 25	▲ 22

9. 項目別データ

従業員過不足DI (「余る」-「足りない」)

【規模別】

	<参考> コロナ前 2019年度 第3Q	2020 年度			2021 年度				2022 年度				見通し
		第2Q	第3Q	第4Q	第1Q	第2Q	第3Q	第4Q	第1Q	第2Q	第3Q	第4Q	
全体	▲ 29	▲ 11	▲ 16	▲ 16	▲ 14	▲ 17	▲ 27	▲ 24	▲ 22	▲ 25	▲ 30	▲ 29	▲ 29
小規模	▲ 22	▲ 7	▲ 12	▲ 12	▲ 10	▲ 12	▲ 22	▲ 19	▲ 16	▲ 19	▲ 22	▲ 22	▲ 23
中規模	▲ 38	▲ 17	▲ 22	▲ 24	▲ 20	▲ 25	▲ 35	▲ 32	▲ 32	▲ 34	▲ 39	▲ 41	▲ 35
大規模	▲ 62	▲ 25	▲ 30	▲ 23	▲ 26	▲ 32	▲ 55	▲ 50	▲ 45	▲ 51	▲ 74	▲ 57	▲ 56
1~5人	▲ 15	▲ 3	▲ 8	▲ 10	▲ 7	▲ 7	▲ 16	▲ 14	▲ 10	▲ 13	▲ 17	▲ 18	▲ 20
~20人	▲ 35	▲ 16	▲ 21	▲ 16	▲ 16	▲ 23	▲ 32	▲ 27	▲ 28	▲ 29	▲ 33	▲ 31	▲ 32
~50人	▲ 52	▲ 28	▲ 26	▲ 37	▲ 25	▲ 32	▲ 42	▲ 45	▲ 38	▲ 46	▲ 45	▲ 55	▲ 43
~100人	▲ 35	▲ 2	▲ 24	▲ 14	▲ 16	▲ 14	▲ 32	▲ 34	▲ 31	▲ 32	▲ 58	▲ 43	▲ 34
~300人	▲ 48	▲ 10	▲ 37	▲ 33	▲ 34	▲ 33	▲ 47	▲ 33	▲ 47	▲ 40	▲ 68	▲ 43	▲ 43
301人以上	▲ 40	▲ 19	▲ 17	▲ 25	▲ 25	▲ 44	▲ 64	▲ 65	▲ 52	▲ 65	▲ 70	▲ 52	▲ 57

【業種別】

	<参考> コロナ前 2019年度 第3Q	2020 年度			2021 年度				2022 年度				見通し
		第2Q	第3Q	第4Q	第1Q	第2Q	第3Q	第4Q	第1Q	第2Q	第3Q	第4Q	
全体	▲ 29	▲ 11	▲ 16	▲ 16	▲ 14	▲ 17	▲ 27	▲ 24	▲ 22	▲ 25	▲ 30	▲ 29	▲ 29
建設業	▲ 50	▲ 34	▲ 32	▲ 35	▲ 24	▲ 32	▲ 40	▲ 37	▲ 36	▲ 38	▲ 49	▲ 41	▲ 43
製造業	▲ 22	8	▲ 7	▲ 8	▲ 11	▲ 13	▲ 24	▲ 17	▲ 16	▲ 22	▲ 25	▲ 23	▲ 20
卸売業	▲ 11	▲ 9	▲ 3	▲ 5	▲ 7	▲ 9	▲ 21	▲ 17	▲ 11	▲ 17	▲ 21	▲ 22	▲ 28
小売業	▲ 20	▲ 8	▲ 8	▲ 7	▲ 9	▲ 11	▲ 14	▲ 13	▲ 11	▲ 12	▲ 17	▲ 18	▲ 18
サービス業	▲ 32	▲ 16	▲ 21	▲ 23	▲ 13	▲ 17	▲ 26	▲ 24	▲ 24	▲ 27	▲ 29	▲ 33	▲ 28
その他	▲ 28	▲ 8	▲ 18	▲ 12	▲ 11	▲ 16	▲ 30	▲ 29	▲ 27	▲ 27	▲ 28	▲ 32	▲ 32
情報通信業	▲ 36	▲ 12	▲ 8	▲ 13	▲ 29	▲ 21	▲ 27	▲ 31	▲ 21	▲ 23	▲ 42	▲ 50	▲ 50
運輸業	▲ 29	▲ 5	▲ 21	▲ 23	▲ 20	▲ 24	▲ 37	▲ 58	▲ 46	▲ 41	▲ 45	▲ 40	▲ 40
金融・保険業	▲ 19	▲ 17	▲ 13	▲ 19	▲ 4	▲ 20	▲ 23	▲ 17	▲ 10	▲ 17	▲ 14	▲ 5	▲ 10
不動産業	▲ 18	▲ 3	▲ 14	▲ 4	▲ 5	▲ 13	▲ 13	▲ 11	▲ 7	▲ 11	▲ 11	▲ 17	▲ 17
飲食・宿泊業	▲ 49	2	▲ 15	2	8	0	▲ 33	▲ 12	▲ 26	▲ 18	▲ 27	▲ 38	▲ 50
医療・福祉	▲ 23	▲ 22	▲ 26	▲ 26	▲ 19	▲ 23	▲ 45	▲ 46	▲ 35	▲ 41	▲ 34	▲ 38	▲ 35
教育 ・学習支援	0	▲ 18	▲ 22	▲ 21	▲ 36	▲ 21	▲ 36	0	▲ 42	▲ 50	▲ 11	▲ 50	▲ 11

9. 項目別データ

設備過不足DI (「余る」-「足りない」)

【規模別】

	<参考> コロナ前 2019年度 第3Q	2020 年度			2021 年度				2022 年度				見通し
		第2Q	第3Q	第4Q	第1Q	第2Q	第3Q	第4Q	第1Q	第2Q	第3Q	第4Q	
全体	▲ 7	▲ 1	▲ 4	▲ 4	▲ 3	▲ 2	▲ 8	▲ 7	▲ 5	▲ 5	▲ 8	▲ 8	▲ 8
小規模	▲ 5	▲ 2	▲ 4	▲ 5	▲ 3	▲ 1	▲ 8	▲ 6	▲ 5	▲ 5	▲ 7	▲ 7	▲ 7
中規模	▲ 11	1	▲ 4	▲ 5	▲ 3	▲ 3	▲ 8	▲ 10	▲ 6	▲ 8	▲ 9	▲ 10	▲ 10
大規模	▲ 13	0	7	0	▲ 7	▲ 4	▲ 6	0	▲ 8	▲ 2	▲ 20	▲ 8	▲ 6
1~5人	▲ 6	▲ 4	▲ 6	▲ 6	▲ 4	▲ 1	▲ 9	▲ 7	▲ 6	▲ 3	▲ 8	▲ 8	▲ 9
~20人	▲ 5	1	▲ 4	▲ 3	▲ 1	▲ 3	▲ 7	▲ 8	▲ 5	▲ 8	▲ 7	▲ 8	▲ 9
~50人	▲ 18	▲ 6	▲ 9	▲ 9	▲ 4	▲ 5	▲ 6	▲ 13	▲ 6	▲ 8	▲ 10	▲ 15	▲ 10
~100人	▲ 6	17	14	5	2	14	▲ 3	▲ 7	2	▲ 2	0	7	0
~300人	▲ 9	4	5	▲ 2	▲ 9	▲ 7	▲ 15	9	0	0	▲ 18	0	3
301人以上	▲ 14	5	4	4	▲ 12	▲ 13	▲ 5	▲ 10	▲ 9	▲ 13	▲ 26	▲ 17	▲ 13

【業種別】

	<参考> コロナ前 2019年度 第3Q	2020 年度			2021 年度				2022 年度				見通し
		第2Q	第3Q	第4Q	第1Q	第2Q	第3Q	第4Q	第1Q	第2Q	第3Q	第4Q	
全体	▲ 7	▲ 1	▲ 4	▲ 4	▲ 3	▲ 2	▲ 8	▲ 7	▲ 5	▲ 5	▲ 8	▲ 8	▲ 8
建設業	▲ 10	▲ 7	▲ 7	▲ 8	▲ 7	▲ 6	▲ 8	▲ 11	▲ 8	▲ 9	▲ 8	▲ 9	▲ 11
製造業	▲ 3	13	2	4	2	5	▲ 8	2	0	▲ 3	▲ 3	▲ 2	▲ 1
卸売業	▲ 8	8	2	2	5	3	▲ 7	▲ 8	2	▲ 2	▲ 4	▲ 6	▲ 8
小売業	▲ 5	▲ 4	▲ 3	▲ 4	▲ 2	0	▲ 3	▲ 6	▲ 6	▲ 4	▲ 9	▲ 4	▲ 4
サービス業	▲ 9	▲ 8	▲ 11	▲ 9	▲ 9	▲ 6	▲ 10	▲ 13	▲ 11	▲ 10	▲ 16	▲ 16	▲ 17
その他	▲ 7	▲ 6	▲ 4	▲ 10	▲ 4	▲ 4	▲ 10	▲ 7	▲ 6	▲ 2	▲ 6	▲ 9	▲ 6
情報通信業	▲ 7	▲ 6	8	0	▲ 7	▲ 8	▲ 20	▲ 15	0	0	17	8	8
運輸業	▲ 6	▲ 2	4	▲ 14	2	▲ 2	▲ 14	▲ 4	▲ 9	▲ 2	▲ 6	▲ 7	▲ 4
金融・保険業	▲ 9	▲ 8	▲ 9	▲ 15	▲ 9	▲ 15	▲ 5	▲ 10	5	▲ 6	▲ 9	0	0
不動産業	▲ 11	▲ 5	▲ 10	▲ 11	▲ 4	0	▲ 12	▲ 8	3	▲ 10	▲ 7	▲ 10	▲ 10
飲食・宿泊業	▲ 3	0	7	2	3	3	▲ 5	0	▲ 10	9	▲ 7	▲ 6	▲ 6
医療・福祉	▲ 12	▲ 14	▲ 26	▲ 26	▲ 19	▲ 9	▲ 20	▲ 20	▲ 13	▲ 7	▲ 14	▲ 27	▲ 22
教育 ・学習支援	14	▲ 25	0	▲ 17	▲ 7	▲ 7	7	0	▲ 17	▲ 17	11	▲ 29	13

9. 項目別データ

在庫過不足DI (「余る」-「足りない」)

【規模別】

	<参考> コロナ前 2019年度 第3Q	2020 年度			2021 年度				2022 年度				見通し
		第2Q	第3Q	第4Q	第1Q	第2Q	第3Q	第4Q	第1Q	第2Q	第3Q	第4Q	
全体	5	10	7	6	6	7	1	3	1	5	2	1	0
小規模	6	10	8	7	6	8	2	3	2	3	4	0	0
中規模	2	10	6	6	7	7	1	5	▲1	8	2	2	▲1
大規模	3	13	4	0	7	0	▲7	▲3	▲2	5	▲8	0	0
1~5人	7	9	8	7	6	7	3	4	3	5	4	0	▲1
~20人	4	10	8	7	5	10	1	4	2	5	5	2	1
~50人	▲3	5	3	6	11	1	▲2	▲1	▲1	5	▲3	▲7	▲6
~100人	5	26	10	4	10	11	▲2	▲2	▲5	2	▲2	13	6
~300人	12	15	0	0	3	▲3	0	8	▲11	9	▲9	3	▲3
301人以上	0	6	0	0	5	▲6	▲7	▲12	0	0	▲13	▲6	0

【業種別】

	<参考> コロナ前 2019年度 第3Q	2020 年度			2021 年度				2022 年度				見通し
		第2Q	第3Q	第4Q	第1Q	第2Q	第3Q	第4Q	第1Q	第2Q	第3Q	第4Q	
全体	5	10	7	6	6	7	1	3	1	5	2	1	0
建設業	5	4	3	1	▲1	▲2	▲2	▲4	▲1	▲2	1	0	▲1
製造業	5	22	13	8	10	10	3	0	▲2	7	3	2	1
卸売業	9	13	15	10	12	16	2	11	12	16	12	7	0
小売業	11	0	13	14	15	13	2	14	9	9	7	6	7
サービス業	0	4	2	3	1	4	1	▲2	▲6	0	▲2	▲5	▲5
その他	▲1	7	1	5	5	6	1	5	▲1	4	▲1	▲4	▲3
情報通信業	0	7	9	0	9	0	0	0	▲27	0	▲11	▲11	▲11
運輸業	0	▲4	▲5	▲11	0	5	0	0	0	12	▲4	▲11	▲6
金融・保険業	▲8	10	▲7	▲13	▲11	0	▲15	▲6	0	▲15	▲7	▲8	▲8
不動産業	▲15	9	▲2	7	▲7	▲11	▲9	6	▲3	▲11	▲17	▲7	▲3
飲食・宿泊業	14	23	21	27	35	33	17	16	5	15	15	0	▲3
医療・福祉	▲4	▲7	▲16	▲6	4	4	4	5	▲6	13	0	0	0
教育・学習支援	0	0	▲20	▲9	▲8	0	▲9	0	9	0	0	0	14

9. 項目別データ

資金繰りDI

(「余裕がある」-「苦しい」)

【規模別】

	<参考> コロナ前 2019年度 第3Q	2020 年度			2021 年度				2022 年度				見通し
		第2Q	第3Q	第4Q	第1Q	第2Q	第3Q	第4Q	第1Q	第2Q	第3Q	第4Q	
全体	▲ 15	▲ 20	▲ 20	▲ 19	▲ 20	▲ 17	▲ 17	▲ 22	▲ 20	▲ 20	▲ 21	▲ 21	▲ 23
小規模	▲ 22	▲ 27	▲ 28	▲ 26	▲ 28	▲ 28	▲ 26	▲ 30	▲ 29	▲ 29	▲ 28	▲ 28	▲ 31
中規模	▲ 5	▲ 12	▲ 10	▲ 7	▲ 8	▲ 3	▲ 3	▲ 8	▲ 7	▲ 8	▲ 11	▲ 13	▲ 15
大規模	12	15	15	18	23	25	29	21	24	23	24	21	22
1~5人	▲ 27	▲ 31	▲ 34	▲ 34	▲ 34	▲ 33	▲ 33	▲ 37	▲ 36	▲ 34	▲ 32	▲ 34	▲ 35
~20人	▲ 13	▲ 17	▲ 16	▲ 10	▲ 13	▲ 13	▲ 13	▲ 17	▲ 13	▲ 16	▲ 17	▲ 18	▲ 22
~50人	1	▲ 8	▲ 5	2	▲ 6	▲ 2	6	▲ 1	▲ 8	▲ 6	▲ 13	▲ 8	▲ 10
~100人	17	2	10	▲ 2	12	14	12	23	19	9	4	9	5
~300人	5	▲ 4	▲ 3	2	2	17	13	5	12	7	15	3	3
301人以上	11	21	24	23	39	30	45	28	33	33	26	33	33

【業種別】

	<参考> コロナ前 2019年度 第3Q	2020 年度			2021 年度				2022 年度				見通し
		第2Q	第3Q	第4Q	第1Q	第2Q	第3Q	第4Q	第1Q	第2Q	第3Q	第4Q	
全体	▲ 15	▲ 20	▲ 20	▲ 19	▲ 20	▲ 17	▲ 17	▲ 22	▲ 20	▲ 20	▲ 21	▲ 21	▲ 23
建設業	▲ 14	▲ 19	▲ 19	▲ 20	▲ 19	▲ 16	▲ 19	▲ 27	▲ 24	▲ 21	▲ 21	▲ 25	▲ 27
製造業	▲ 13	▲ 25	▲ 24	▲ 21	▲ 21	▲ 17	▲ 19	▲ 14	▲ 17	▲ 20	▲ 18	▲ 17	▲ 23
卸売業	▲ 6	▲ 8	▲ 9	▲ 6	▲ 9	▲ 7	2	▲ 6	▲ 15	▲ 4	▲ 7	▲ 11	▲ 12
小売業	▲ 32	▲ 23	▲ 22	▲ 25	▲ 28	▲ 32	▲ 32	▲ 34	▲ 35	▲ 33	▲ 38	▲ 35	▲ 36
サービス業	▲ 11	▲ 20	▲ 25	▲ 19	▲ 16	▲ 17	▲ 15	▲ 20	▲ 14	▲ 19	▲ 18	▲ 20	▲ 20
その他	▲ 17	▲ 20	▲ 18	▲ 17	▲ 24	▲ 15	▲ 14	▲ 26	▲ 17	▲ 21	▲ 21	▲ 20	▲ 23
情報通信業	▲ 14	0	23	0	7	7	▲ 9	▲ 8	▲ 8	15	0	17	8
運輸業	▲ 10	▲ 17	▲ 16	▲ 2	▲ 14	▲ 6	▲ 2	▲ 13	▲ 17	▲ 22	▲ 22	▲ 11	▲ 18
金融・保険業	▲ 11	▲ 4	5	11	▲ 5	6	11	▲ 5	▲ 11	6	▲ 10	0	0
不動産業	▲ 15	▲ 20	▲ 12	▲ 16	▲ 16	▲ 15	▲ 11	▲ 24	▲ 12	▲ 13	▲ 9	▲ 17	▲ 17
飲食・宿泊業	▲ 38	▲ 49	▲ 45	▲ 51	▲ 51	▲ 41	▲ 33	▲ 52	▲ 26	▲ 47	▲ 50	▲ 54	▲ 51
医療・福祉	▲ 7	▲ 17	▲ 21	▲ 8	▲ 38	▲ 12	▲ 21	▲ 25	▲ 13	▲ 15	0	▲ 19	▲ 23
教育・学習支援	▲ 29	13	0	▲ 17	▲ 36	▲ 36	▲ 21	▲ 50	▲ 27	▲ 67	▲ 50	▲ 29	▲ 38

9. 項目別データ

設備投資計画（「翌期に設備投資計画あり」と回答した割合）

【規模別】

	2020年度			2021年度				2022年度			
	第2Q	第3Q	第4Q	第1Q	第2Q	第3Q	第4Q	第1Q	第2Q	第3Q	第4Q
全体	14.2%	15.6%	15.4%	11.3%	14.9%	15.8%	16.5%	13.5%	13.4%	14.5%	17.1%
小規模	10.9%	10.7%	10.9%	7.7%	10.1%	10.3%	11.9%	8.8%	8.4%	9.4%	11.4%
中規模	19.0%	21.6%	22.6%	16.5%	23.0%	23.5%	23.6%	20.5%	20.6%	23.2%	25.2%
大規模	27.3%	42.9%	32.7%	31.5%	26.4%	41.5%	38.6%	30.2%	34.7%	31.9%	44.0%
1～5人	10.3%	8.2%	8.7%	7.8%	8.6%	8.2%	8.6%	6.8%	6.4%	6.8%	8.0%
～20人	13.0%	17.7%	16.8%	9.5%	15.1%	15.5%	17.9%	12.5%	12.3%	14.6%	17.4%
～50人	20.3%	21.5%	24.1%	19.3%	27.3%	24.6%	26.1%	25.0%	20.9%	25.8%	25.2%
～100人	29.7%	35.0%	28.6%	19.6%	23.5%	37.9%	34.0%	33.3%	49.1%	36.7%	47.5%
～300人	23.5%	19.5%	33.3%	22.7%	28.6%	34.0%	33.3%	26.7%	21.4%	30.0%	46.3%
301人以上	38.1%	62.5%	45.8%	44.0%	44.0%	63.6%	70.0%	52.2%	52.2%	61.9%	52.2%

【業種別】

	2020年度			2021年度				2022年度			
	第2Q	第3Q	第4Q	第1Q	第2Q	第3Q	第4Q	第1Q	第2Q	第3Q	第4Q
全体	14.2%	15.6%	15.4%	11.3%	14.9%	15.8%	16.5%	13.5%	13.4%	14.5%	17.1%
建設業	9.6%	9.4%	15.2%	7.8%	10.3%	10.4%	14.2%	13.6%	11.3%	10.6%	14.3%
製造業	14.6%	15.3%	16.0%	10.5%	22.0%	20.3%	20.5%	17.7%	17.9%	17.9%	22.7%
卸売業	8.7%	16.5%	11.5%	6.7%	11.6%	15.2%	15.7%	12.3%	17.2%	17.6%	11.9%
小売業	15.3%	13.0%	11.1%	8.3%	12.6%	7.2%	13.7%	8.2%	6.6%	8.5%	14.8%
サービス業	15.4%	17.5%	16.7%	16.9%	12.7%	16.8%	12.1%	11.2%	11.3%	14.0%	16.5%
その他	18.6%	21.3%	18.8%	14.5%	18.5%	22.2%	22.4%	16.3%	16.4%	18.5%	19.2%
情報通信業	23.5%	15.4%	23.5%	28.6%	28.6%	18.2%	23.1%	14.3%	30.8%	25.0%	16.7%
運輸業	29.5%	22.4%	27.5%	17.6%	28.0%	40.4%	34.7%	30.4%	30.4%	34.7%	35.6%
金融・保険業	4.0%	30.4%	19.0%	13.0%	9.5%	13.6%	17.4%	15.0%	16.7%	18.2%	20.0%
不動産業	13.6%	18.0%	13.7%	6.9%	8.0%	15.6%	15.8%	9.5%	4.3%	6.8%	11.9%
飲食・宿泊業	8.5%	17.9%	9.8%	21.4%	10.3%	17.8%	18.6%	9.1%	11.1%	13.6%	13.5%
医療・福祉	27.8%	28.2%	29.2%	12.5%	24.2%	20.0%	11.5%	21.7%	14.3%	13.8%	14.8%
教育・学習支援業	22.2%	10.0%	14.3%	6.7%	33.3%	12.5%	38.5%	7.1%	0.0%	18.2%	10.0%

9. 項目別データ

経営上の関心事・問題点

【規模別】（複数回答可）

	資金繰り	雇用	人材育成	技術	研究開発	情報化	組織体制	業界動向	競争激化	需要減少	環境問題	税金	為替	法律規制	その他
全体	30.0%	38.8%	40.0%	8.0%	3.7%	12.4%	11.2%	42.9%	18.0%	27.8%	3.1%	15.2%	3.5%	9.8%	2.4%
小規模	35.5%	29.5%	28.2%	8.2%	3.1%	13.1%	9.1%	43.4%	18.7%	32.8%	3.3%	18.7%	3.5%	10.5%	2.2%
中規模	22.2%	53.7%	60.2%	8.4%	4.6%	10.8%	14.6%	41.2%	17.1%	19.5%	2.7%	9.5%	3.5%	7.9%	2.4%
大規模	2.0%	72.0%	72.0%	2.0%	6.0%	12.0%	18.0%	48.0%	14.0%	12.0%	4.0%	2.0%	2.0%	14.0%	4.0%
1～5人	38.3%	20.3%	18.3%	8.3%	3.3%	14.9%	5.1%	44.8%	21.4%	37.9%	3.6%	20.7%	4.0%	11.6%	2.4%
～20人	28.5%	49.6%	52.5%	8.2%	2.9%	11.1%	15.3%	43.0%	14.2%	20.1%	2.1%	13.2%	3.4%	7.4%	2.1%
～50人	23.0%	59.3%	63.0%	7.4%	4.4%	5.2%	17.8%	37.8%	20.0%	24.4%	3.7%	7.4%	0.7%	8.9%	2.2%
～100人	8.5%	57.6%	69.5%	8.5%	10.2%	13.6%	18.6%	33.9%	11.9%	8.5%	1.7%	8.5%	5.1%	10.2%	1.7%
～300人	2.4%	78.0%	78.0%	7.3%	4.9%	9.8%	26.8%	43.9%	4.9%	9.8%	2.4%	0.0%	2.4%	7.3%	2.4%
301人以上	0.0%	65.2%	73.9%	0.0%	4.3%	17.4%	4.3%	47.8%	26.1%	13.0%	8.7%	4.3%	4.3%	17.4%	8.7%

【業種別】（複数回答可）

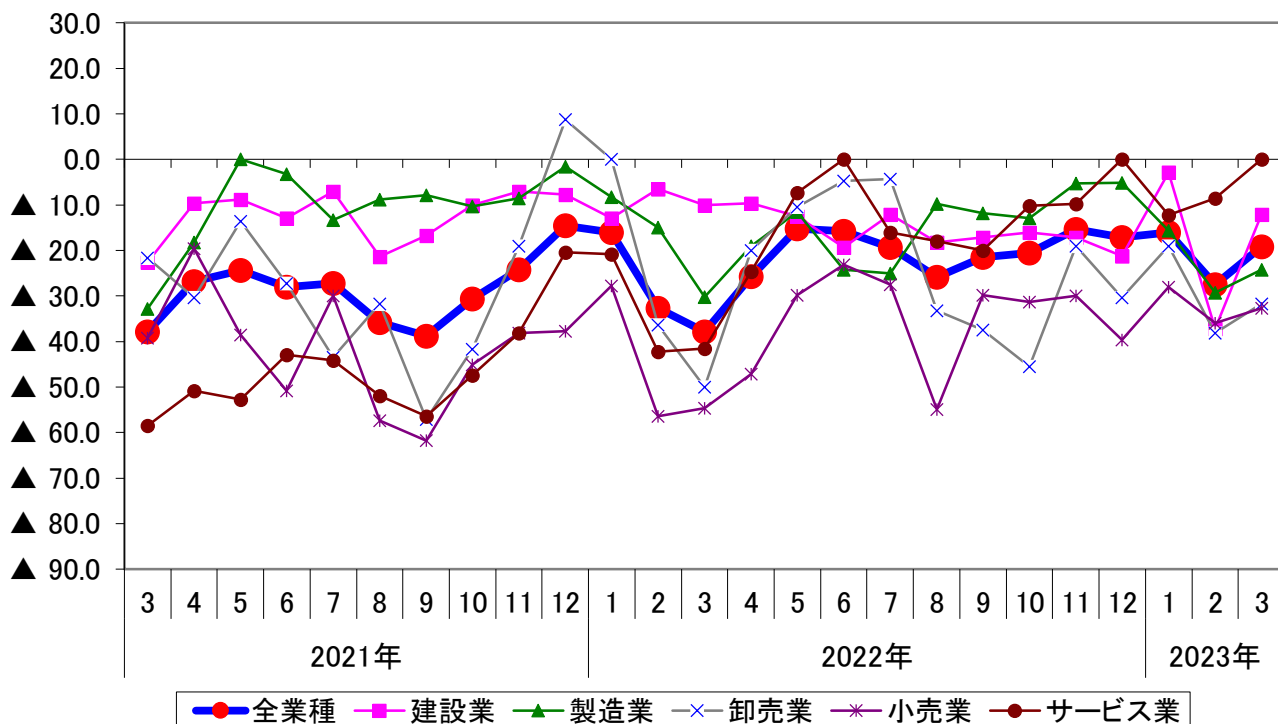
	資金繰り	雇用	人材育成	技術	研究開発	情報化	組織体制	業界動向	競争激化	需要減少	環境問題	税金	為替	法律規制	その他
全体	30.0%	38.8%	40.0%	8.0%	3.7%	12.4%	11.2%	42.9%	18.0%	27.8%	3.1%	15.2%	3.5%	9.8%	2.4%
建設業	36.7%	48.9%	50.2%	8.9%	3.0%	7.6%	11.8%	28.7%	17.7%	20.7%	3.0%	21.1%	1.3%	8.9%	2.1%
製造業	26.0%	41.7%	45.5%	11.6%	6.2%	10.7%	13.6%	43.4%	13.2%	29.8%	3.7%	12.4%	2.9%	6.6%	2.1%
卸売業	22.9%	30.5%	37.3%	2.5%	3.4%	11.9%	8.5%	50.8%	28.8%	37.3%	3.4%	11.9%	7.6%	6.8%	0.8%
小売業	41.6%	23.5%	22.8%	5.4%	2.0%	12.8%	5.4%	55.0%	20.1%	49.0%	3.4%	11.4%	6.7%	6.0%	4.0%
サービス業	28.9%	39.0%	40.2%	12.4%	3.6%	18.1%	12.9%	39.0%	15.3%	16.9%	3.2%	17.3%	2.8%	14.1%	1.2%
その他	23.3%	39.4%	35.2%	2.1%	3.1%	13.0%	11.4%	50.8%	19.7%	25.9%	2.1%	13.5%	2.6%	14.5%	4.1%
情報通信業	16.7%	41.7%	50.0%	8.3%	0.0%	8.3%	25.0%	50.0%	25.0%	25.0%	0.0%	0.0%	0.0%	0.0%	16.7%
運輸業	15.6%	53.3%	48.9%	2.2%	0.0%	4.4%	11.1%	66.7%	8.9%	35.6%	4.4%	13.3%	0.0%	20.0%	0.0%
金融・保険業	15.0%	25.0%	35.0%	0.0%	5.0%	20.0%	30.0%	60.0%	40.0%	20.0%	5.0%	10.0%	5.0%	10.0%	0.0%
不動産業	28.6%	23.8%	21.4%	0.0%	2.4%	19.0%	7.1%	47.6%	28.6%	35.7%	0.0%	7.1%	2.4%	21.4%	2.4%
飲食・宿泊業	43.2%	43.2%	35.1%	0.0%	5.4%	8.1%	2.7%	35.1%	10.8%	18.9%	2.7%	29.7%	5.4%	5.4%	13.5%
医療・福祉	14.8%	51.9%	29.6%	7.4%	7.4%	18.5%	7.4%	48.1%	14.8%	11.1%	0.0%	14.8%	0.0%	18.5%	0.0%
教育・学習支援業	10.0%	20.0%	30.0%	0.0%	0.0%	20.0%	20.0%	40.0%	30.0%	20.0%	0.0%	0.0%	10.0%	10.0%	0.0%

《ご参考》日本商工会議所早期景気観測調査(LOBO調査)結果

○関西地区の業況DIは以下のとおり。

(資料:日本商工会議所)

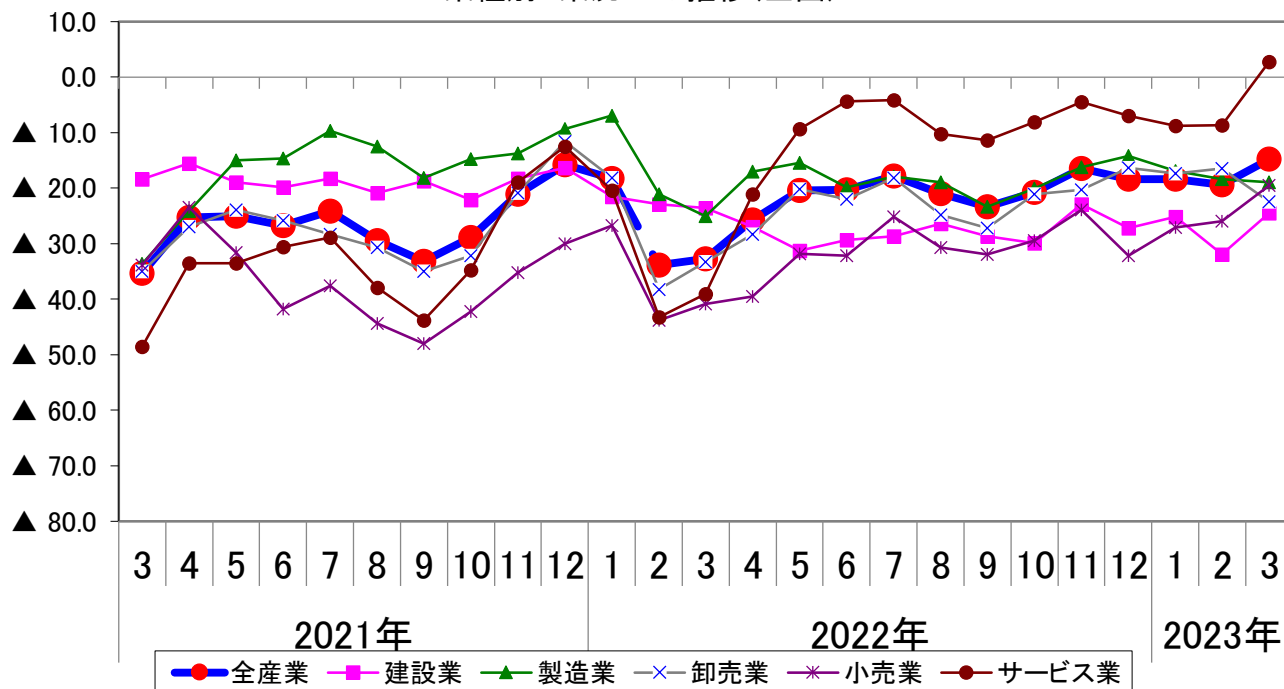
業種別 業況DIの推移(関西地区)



		商工会議所 早期景気観測(業況DI)						
関西地区		全業種	建設業	製造業	卸売業	小売業	サービス業	
2021年	3	▲ 37.9	▲ 22.6	▲ 32.8	▲ 21.7	▲ 39.3	▲ 58.5	
	4	▲ 26.8	▲ 9.7	▲ 18.3	▲ 30.4	▲ 19.6	▲ 50.9	
	5	▲ 24.4	▲ 8.8	0.0	▲ 13.6	▲ 38.5	▲ 52.7	
	6	▲ 28.0	▲ 12.9	▲ 3.2	▲ 27.3	▲ 50.9	▲ 42.9	
	7	▲ 27.2	▲ 7.1	▲ 13.3	▲ 43.5	▲ 30.0	▲ 44.2	
	8	▲ 35.8	▲ 21.4	▲ 8.8	▲ 31.8	▲ 57.4	▲ 51.9	
	9	▲ 38.8	▲ 16.7	▲ 7.9	▲ 57.1	▲ 61.8	▲ 56.4	
	10	▲ 30.6	▲ 10.0	▲ 10.4	▲ 41.7	▲ 45.1	▲ 47.4	
	11	▲ 24.3	▲ 7.1	▲ 8.5	▲ 19.0	▲ 38.2	▲ 38.2	
	12	▲ 14.6	▲ 7.7	▲ 1.6	8.7	▲ 37.7	▲ 20.4	
	2022年	1	▲ 16.1	▲ 12.9	▲ 8.3	0.0	▲ 27.8	▲ 20.8
		2	▲ 32.7	▲ 6.5	▲ 15.0	▲ 36.4	▲ 56.4	▲ 42.3
3		▲ 37.9	▲ 10.0	▲ 30.2	▲ 50.0	▲ 54.7	▲ 41.5	
4		▲ 25.8	▲ 9.7	▲ 19.0	▲ 20.0	▲ 47.1	▲ 24.6	
5		▲ 15.2	▲ 12.5	▲ 11.5	▲ 10.5	▲ 29.8	▲ 7.4	
6		▲ 15.8	▲ 19.4	▲ 24.2	▲ 4.8	▲ 23.2	0.0	
7		▲ 19.4	▲ 12.1	▲ 25.0	▲ 4.3	▲ 27.5	▲ 16.0	
8		▲ 25.9	▲ 18.2	▲ 9.8	▲ 33.3	▲ 54.9	▲ 18.0	
9		▲ 21.5	▲ 17.2	▲ 11.9	▲ 37.5	▲ 29.8	▲ 20.0	
10		▲ 20.5	▲ 16.1	▲ 12.9	▲ 45.5	▲ 31.4	▲ 10.2	
11		▲ 15.4	▲ 17.2	▲ 5.3	▲ 19.0	▲ 30.0	▲ 9.8	
12		▲ 17.2	▲ 21.2	▲ 5.1	▲ 30.4	▲ 39.6	0.0	
2023年	1	▲ 16.1	▲ 2.9	▲ 15.6	▲ 19.0	▲ 28.0	▲ 12.2	
	2	▲ 27.5	▲ 37.2	▲ 29.3	▲ 38.2	▲ 36.0	▲ 8.5	
	3	▲ 19.2	▲ 12.1	▲ 24.2	▲ 31.8	▲ 32.7	0.0	

○全国の業況DIは以下のとおり。

業種別 業況DIの推移(全国)



		商工会議所 早期景気観測(業況DI)						
		全 国						
		全産業	建設業	製造業	卸売業	小売業	サービス業	
2021年	3	▲ 35.3	▲ 18.4	▲ 33.6	▲ 35.0	▲ 33.9	▲ 48.5	
	4	▲ 25.3	▲ 15.5	▲ 24.1	▲ 27.0	▲ 23.5	▲ 33.5	
	5	▲ 25.0	▲ 18.9	▲ 15.0	▲ 23.9	▲ 31.6	▲ 33.5	
	6	▲ 26.7	▲ 19.8	▲ 14.6	▲ 25.8	▲ 41.8	▲ 30.6	
	7	▲ 24.1	▲ 18.2	▲ 9.7	▲ 28.3	▲ 37.6	▲ 28.9	
	8	▲ 29.4	▲ 20.9	▲ 12.5	▲ 30.7	▲ 44.4	▲ 37.9	
	9	▲ 33.2	▲ 18.7	▲ 18.1	▲ 35.0	▲ 48.0	▲ 43.8	
	10	▲ 28.9	▲ 22.1	▲ 14.7	▲ 32.1	▲ 42.2	▲ 34.8	
	11	▲ 21.1	▲ 18.2	▲ 13.7	▲ 20.8	▲ 35.2	▲ 18.9	
	12	▲ 15.8	▲ 16.3	▲ 9.3	▲ 11.6	▲ 30.0	▲ 12.5	
	2022年	1	▲ 18.2	▲ 21.5	▲ 6.9	▲ 18.1	▲ 26.7	▲ 20.4
		2	▲ 33.9	▲ 22.9	▲ 21.1	▲ 38.2	▲ 43.8	▲ 43.2
3		▲ 32.7	▲ 23.6	▲ 25.0	▲ 33.3	▲ 40.9	▲ 39.0	
4		▲ 25.7	▲ 27.0	▲ 17.0	▲ 28.3	▲ 39.5	▲ 21.1	
5		▲ 20.4	▲ 31.3	▲ 15.4	▲ 20.2	▲ 31.8	▲ 9.3	
6		▲ 20.3	▲ 29.3	▲ 19.8	▲ 22.0	▲ 32.2	▲ 4.4	
7		▲ 17.8	▲ 28.7	▲ 17.9	▲ 18.1	▲ 25.2	▲ 4.1	
8		▲ 21.0	▲ 26.4	▲ 18.9	▲ 24.8	▲ 30.7	▲ 10.2	
9		▲ 23.3	▲ 28.7	▲ 23.3	▲ 27.2	▲ 31.9	▲ 11.4	
10		▲ 20.7	▲ 29.9	▲ 20.1	▲ 21.1	▲ 29.4	▲ 8.1	
11		▲ 16.4	▲ 22.9	▲ 16.2	▲ 20.3	▲ 23.9	▲ 4.5	
12		▲ 18.4	▲ 27.2	▲ 14.2	▲ 16.3	▲ 32.1	▲ 7.0	
2023年	1	▲ 18.4	▲ 25.1	▲ 16.9	▲ 17.3	▲ 27.1	▲ 8.8	
	2	▲ 19.4	▲ 31.9	▲ 18.4	▲ 16.4	▲ 25.9	▲ 8.6	
	3	▲ 14.8	▲ 24.5	▲ 18.9	▲ 22.4	▲ 19.5	2.8	

< LOBO(ロボ)調査 >

CCI-Quick Survey System of Local Business Outlook: 商工会議所早期景気観測システムの略称。

日本商工会議所が各地域の「肌で感じる足元の景況感」を全国ベースで毎月調査しているもので、各地商工会議所が、企業から協力を得て調査を実施している。

調査項目は、①「業況」、②「売上高」、③「採算」、④「仕入単価」、⑤「従業員」、⑥「資金繰り」の6項目。

調査業種は、①「建設」、②「製造」、③「卸売」、④「小売」、⑤「サービス」の5業種。

2022年度第4四半期 姫路市内景気動向調査結果

姫路商工会議所 姫路経済研究所

〒670-8505 姫路市下寺町43番地

TEL : 079-223-6555 (直通)

FAX : 079-288-0047

URL : <https://www.himeji-cci.or.jp/>