

姫路市内景気動向調査結果

2023年7月
姫路商工会議所

【目次】

1. 概況	2 頁
2. 業況判断	4 頁
3. 従業員過不足	6 頁
4. 設備過不足	8 頁
5. 在庫過不足	10 頁
6. 資金繰り	12 頁
7. 設備投資計画	14 頁
8. 経営上の関心事・問題点等	16 頁

【調査要項】

1. 調査対象期間 2023年度第1四半期実績及び2023年度第2四半期見通し
(調査日)2023年6月7日～6月21日(15日間)
2. 調査対象企業 姫路市内に本店を置き、Fax番号登録のある当所会員事業所

調査企業数	回答企業数	回答率
4,627	1,169	25.3 %

(回答企業の規模別構成比)

	事業所数	構成比
全体	1,169	100.0%
小規模	731	62.5%
中規模	393	33.6%
大規模	45	3.8%

【小規模】

「1～5人」

: 情報通信業、卸売業、小売業、飲食・宿泊業、医療・福祉、教育・学習支援業、サービス業

「1～20人」

: 建設業、製造業、運輸業、金融・保険業、不動産業

【中規模】

「6～50人」

: 小売業、飲食・宿泊業

「6～100人」

: 情報通信業、卸売業、医療・福祉、教育・学習支援業、サービス業

「21～300人」

: 建設業、製造業、運輸業、金融・保険業、不動産業

【大規模】

: 上記【小規模】【中規模】を除く区分。

(回答企業の業種別構成比)

	事業所数	構成比
全体	1,169	100.0%
建設業	225	19.2%
製造業	227	19.4%
卸売業	131	11.2%
小売業	159	13.6%
サービス業	232	19.8%
その他	195	16.7%
情報通信業	11	0.9%
運輸業	49	4.2%
金融・保険業	21	1.8%
不動産業	43	3.7%
飲食・宿泊業	37	3.2%
医療・福祉	26	2.2%
教育・学習支援業	8	0.7%

※用語説明

- 業況判断DI : 業況が「良い」と回答した割合 - 「悪い」と回答した割合
 従業員過不足DI : 従業員が「余る」と回答した割合 - 「足りない」と回答した割合
 設備過不足DI : 設備が「余る」と回答した割合 - 「足りない」と回答した割合
 在庫過不足DI : 在庫が「余る」と回答した割合 - 「足りない」と回答した割合
 資金繰りDI : 資金繰りが「余裕がある」と回答した割合 - 「苦しい」と回答した割合

1. 概況 業況判断DIは5ポイント上昇、先行きは慎重な見通し

(1) 業況判断DI

2023年度第1四半期（4～6月）の業況判断DIは、前期比5ポイント上昇の▲27となり、前回調査の見通しを8ポイント上回る結果となった。

来期の業況判断DIは、4ポイント低下の▲31となり、原材料・部品の仕入れ価格上昇や人手不足などもあり、慎重な見通しとなっている。

(2) 規模・業種別業況DI、その他のDI値等

- 業況DI【規模別】 小規模 ▲31（前期比4ポイント上昇）
- 中規模 ▲22（前期比7ポイント上昇）
- 大規模 ▲16（前期比4ポイント低下）

【業種別】 改善業種 「建設業」「製造業」「卸売業」「小売業」
悪化業種 「サービス業」

※その他の業種では「飲食・宿泊業」が33ポイント上昇の▲17となり新型コロナ直前のDIを超える水準まで改善した。

- 従業員過不足DI ▲27（前期比2ポイント上昇）
- 設備過不足DI ▲9（前期比1ポイント低下）
- 在庫過不足DI 4（前期比3ポイント上昇）
- 資金繰りDI ▲17（前期比4ポイント上昇）
- 設備投資計画 16.3%（前期比0.8ポイント低下）

※来期に設備投資を予定している事業所の割合

(3) 経営上の関心事・問題点

1位は「業界動向」で、以下「人材育成」「雇用」「資金繰り」「需要減少」と続く。

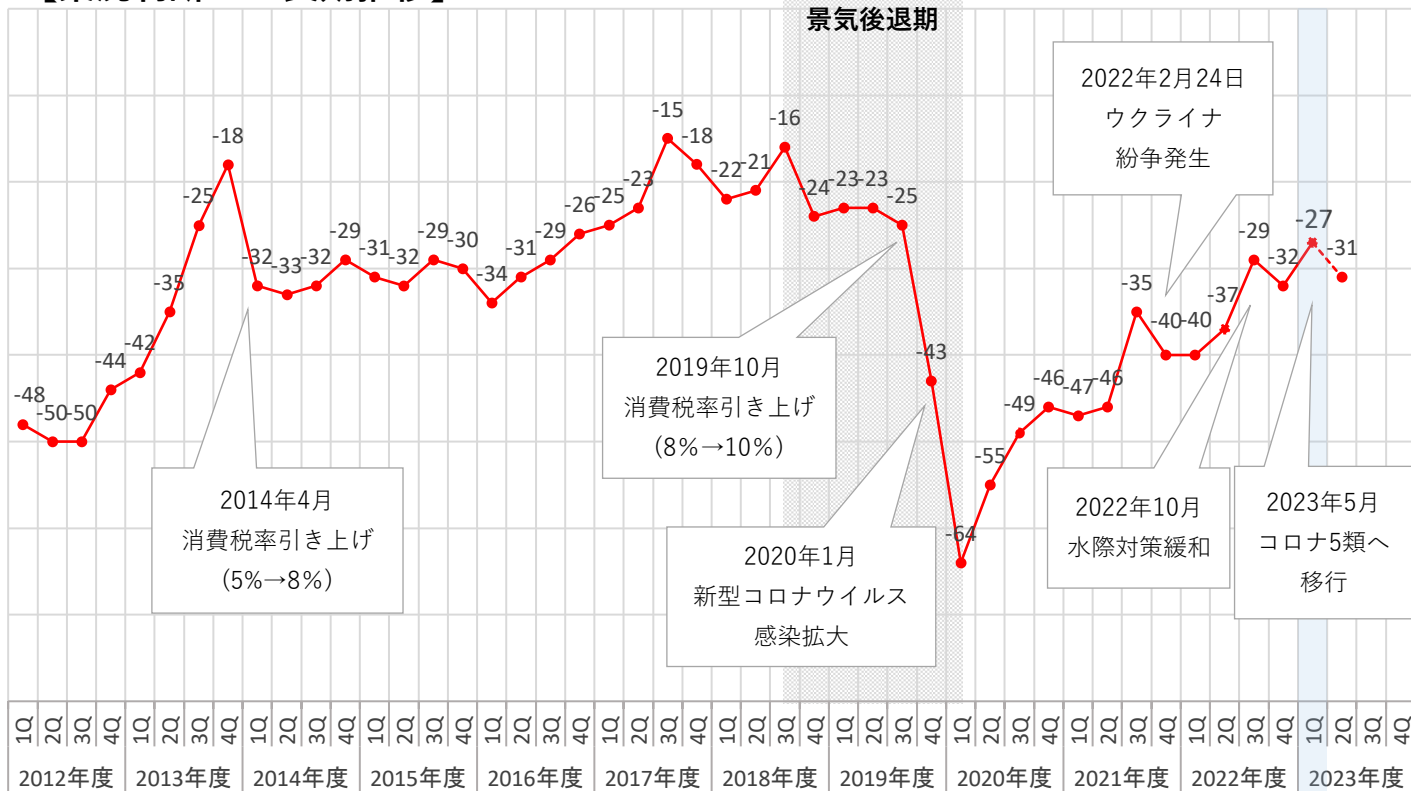
(4) 日銀短観等との比較

- 日銀短観（全国） 8（前期比3ポイント上昇）
- （近畿） 8（前期比3ポイント上昇）
- （兵庫） 9（前期比4ポイント上昇）
- 日本公庫調査（小規模） ▲26.3（前期比1.7ポイント上昇）（2023/1-3）
- 日商LOBO調査（全国） ▲8.9（前期比5.9ポイント上昇）
- 姫路商工会議所調査 ▲27（前期比5ポイント上昇）

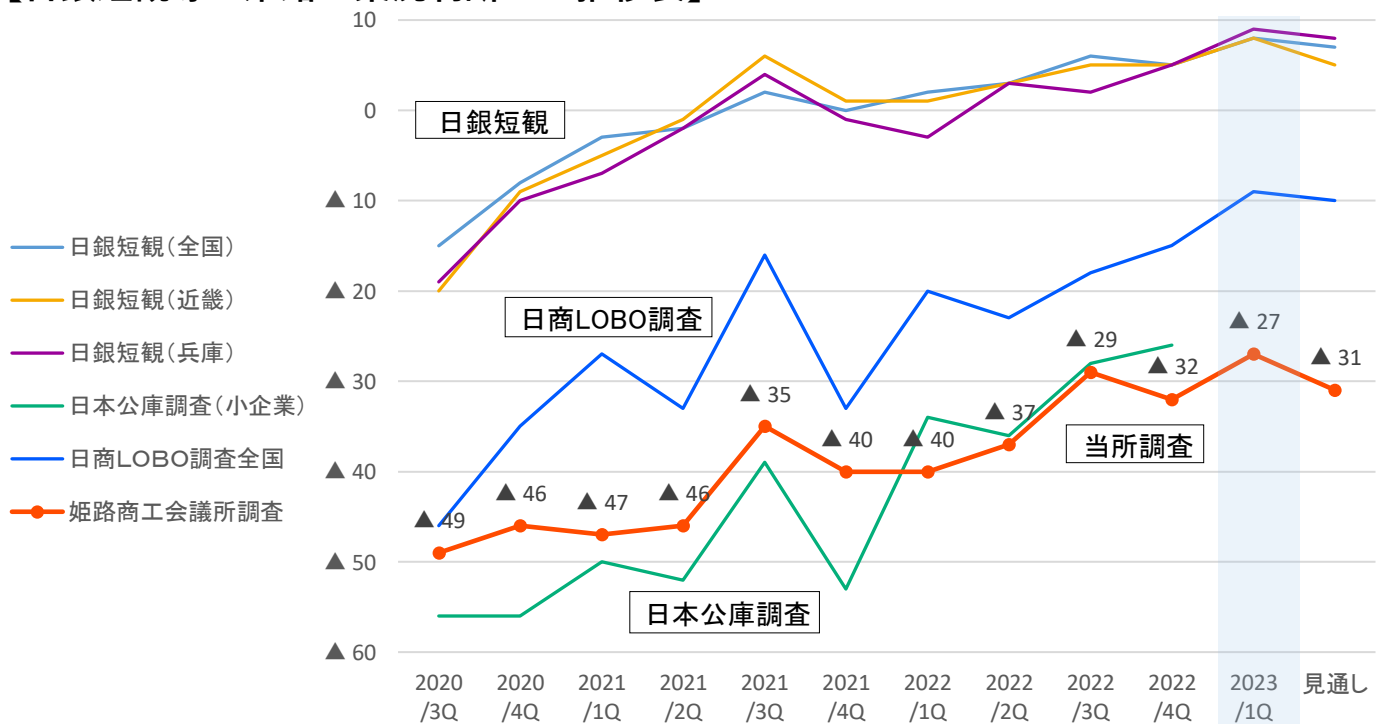
【業況判断DIの長期推移】

2018.11~2020.5

景気後退期



【日銀短観等と姫路の業況判断DI推移表】

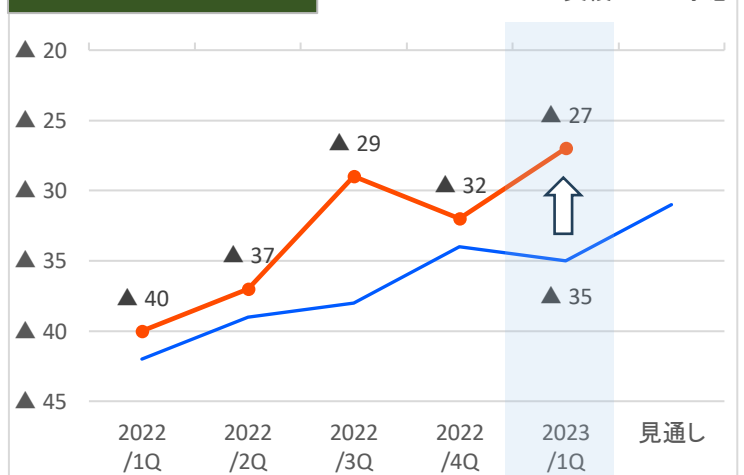


	2020/3Q	2020/4Q	2021/1Q	2021/2Q	2021/3Q	2021/4Q	2022/1Q	2022/2Q	2022/3Q	2022/4Q	2023/1Q	見通し
日銀短観(全国)	▲15	▲8	▲3	▲2	2	0	2	3	6	5	8	7
日銀短観(近畿)	▲20	▲9	▲5	▲1	6	1	1	3	5	5	8	5
日銀短観(兵庫)	▲19	▲10	▲7	▲2	4	▲1	▲3	3	2	5	9	8
日本公庫調査(小企業)	▲56	▲56	▲50	▲52	▲39	▲53	▲34	▲36	▲28	▲26	-	-
日商LOBO調査全国	▲46	▲35	▲27	▲33	▲16	▲33	▲20	▲23	▲18	▲15	▲9	▲10
姫路商工会議所調査	▲49	▲46	▲47	▲46	▲35	▲40	▲40	▲37	▲29	▲32	▲27	▲31

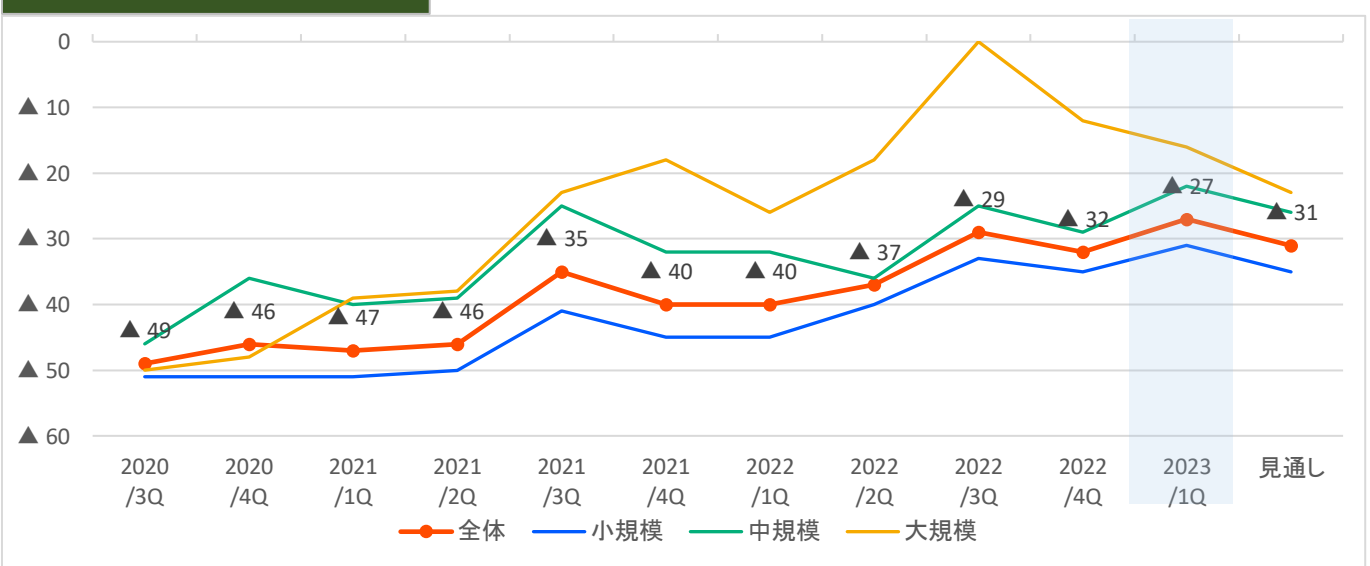
2. 業況判断

- ・全体では、前期比5ポイント上昇の▲27となった。
- ・小規模、中規模はそれぞれ4ポイント、7ポイント上昇し、大規模は4ポイント低下した。
- ・主要業種では、建設業、製造業など4業種が上昇し、サービス業は低下した。
- ・その他の業種の中では、飲食・宿泊業が33ポイント上昇と大きく改善した。

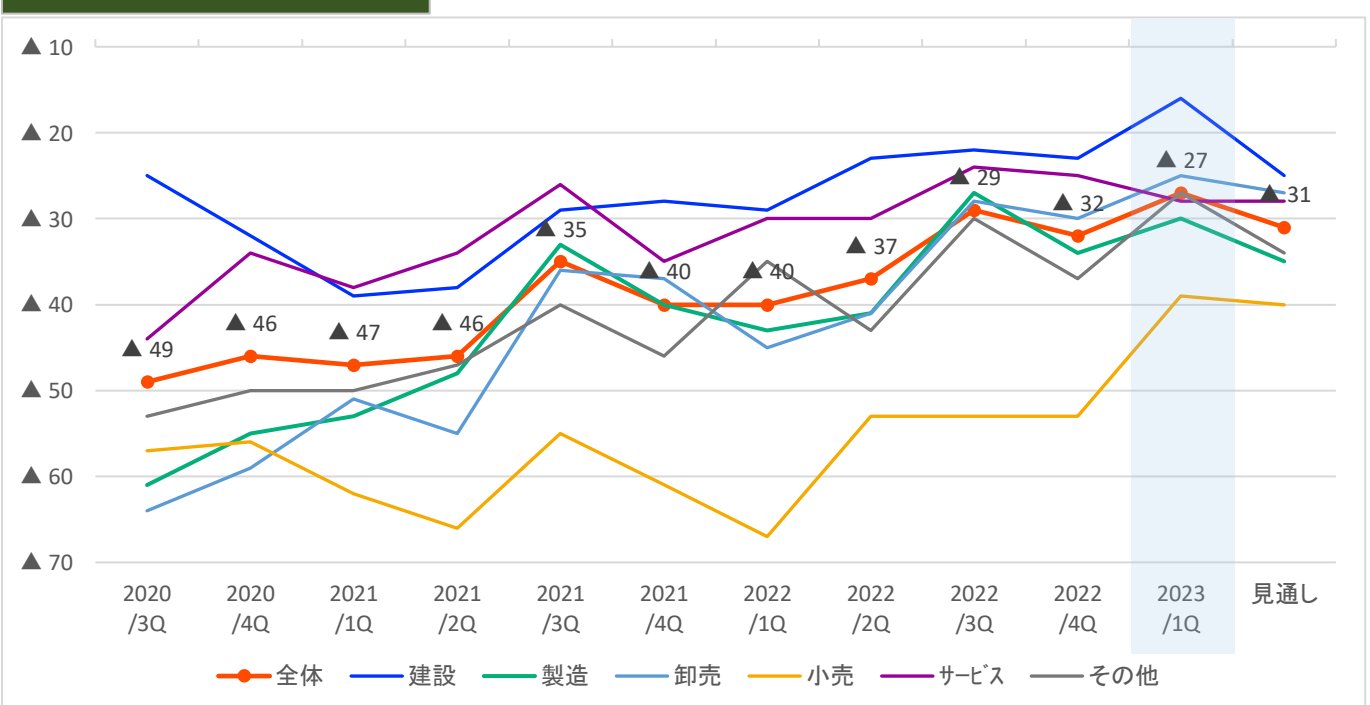
予想・実績DIの推移



規模別 業況判断DIの推移



業種別 業況判断DIの推移



業況判断D I (「良い」 - 「悪い」)

【規模別】

	<参考> コロナ前 2019年度 第3Q	2020 年度		2021 年度		2022 年度				2023 年度			見通し
		第3Q	第4Q	第1Q	第2Q	第3Q	第4Q	第1Q	第2Q	第3Q	第4Q	第1Q	
		全体	▲ 25	▲ 49	▲ 46	▲ 47	▲ 46	▲ 35	▲ 40	▲ 40	▲ 37	▲ 29	
小規模	▲ 28	▲ 51	▲ 51	▲ 51	▲ 50	▲ 41	▲ 45	▲ 45	▲ 40	▲ 33	▲ 35	▲ 31	▲ 35
中規模	▲ 20	▲ 46	▲ 36	▲ 40	▲ 39	▲ 25	▲ 32	▲ 32	▲ 36	▲ 25	▲ 29	▲ 22	▲ 26
大規模	▲ 15	▲ 50	▲ 48	▲ 39	▲ 38	▲ 23	▲ 18	▲ 26	▲ 18	0	▲ 12	▲ 16	▲ 23
1~5人	▲ 34	▲ 55	▲ 53	▲ 54	▲ 52	▲ 47	▲ 51	▲ 52	▲ 45	▲ 38	▲ 40	▲ 34	▲ 38
~20人	▲ 18	▲ 45	▲ 45	▲ 44	▲ 45	▲ 30	▲ 34	▲ 30	▲ 32	▲ 24	▲ 27	▲ 26	▲ 28
~50人	▲ 17	▲ 41	▲ 26	▲ 40	▲ 37	▲ 23	▲ 26	▲ 35	▲ 31	▲ 30	▲ 28	▲ 18	▲ 24
~100人	▲ 22	▲ 49	▲ 38	▲ 31	▲ 45	▲ 14	▲ 21	▲ 25	▲ 28	▲ 2	▲ 21	▲ 13	▲ 22
~300人	▲ 18	▲ 49	▲ 30	▲ 30	▲ 29	▲ 13	▲ 20	▲ 29	▲ 36	▲ 3	▲ 23	▲ 14	▲ 30
301人以上	▲ 24	▲ 46	▲ 43	▲ 44	▲ 20	▲ 9	▲ 15	▲ 9	▲ 13	▲ 10	▲ 13	▲ 10	▲ 5

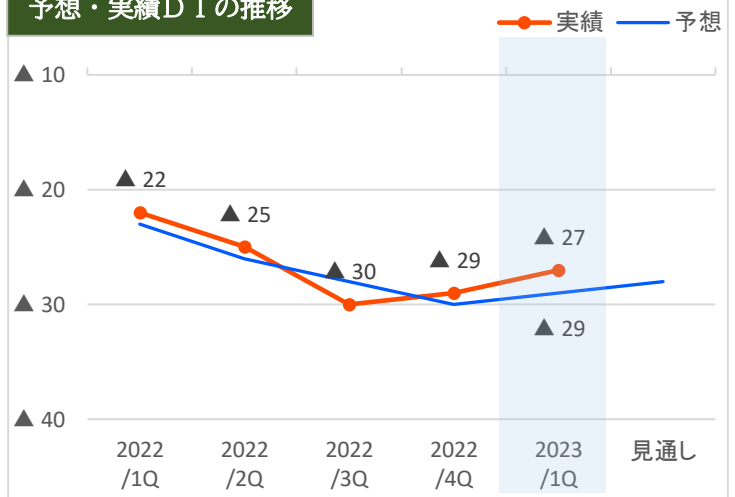
【業種別】

	<参考> コロナ前 2019年度 第3Q	2020 年度		2021 年度		2022 年度				2023 年度			見通し
		第3Q	第4Q	第1Q	第2Q	第3Q	第4Q	第1Q	第2Q	第3Q	第4Q	第1Q	
		全体	▲ 25	▲ 49	▲ 46	▲ 47	▲ 46	▲ 35	▲ 40	▲ 40	▲ 37	▲ 29	
建設業	▲ 3	▲ 25	▲ 32	▲ 39	▲ 38	▲ 29	▲ 28	▲ 29	▲ 23	▲ 22	▲ 23	▲ 16	▲ 25
製造業	▲ 35	▲ 61	▲ 55	▲ 53	▲ 48	▲ 33	▲ 40	▲ 43	▲ 41	▲ 27	▲ 34	▲ 30	▲ 35
卸売業	▲ 35	▲ 64	▲ 59	▲ 51	▲ 55	▲ 36	▲ 37	▲ 45	▲ 41	▲ 28	▲ 30	▲ 25	▲ 27
小売業	▲ 51	▲ 57	▲ 56	▲ 62	▲ 66	▲ 55	▲ 61	▲ 67	▲ 53	▲ 53	▲ 53	▲ 39	▲ 40
サービス業	▲ 14	▲ 44	▲ 34	▲ 38	▲ 34	▲ 26	▲ 35	▲ 30	▲ 30	▲ 24	▲ 25	▲ 28	▲ 28
その他	▲ 26	▲ 53	▲ 50	▲ 50	▲ 47	▲ 40	▲ 46	▲ 35	▲ 43	▲ 30	▲ 37	▲ 27	▲ 34
情報通信業	▲ 7	▲ 31	▲ 31	▲ 29	▲ 36	▲ 36	▲ 15	▲ 29	▲ 23	▲ 33	▲ 45	▲ 27	▲ 27
運輸業	▲ 31	▲ 67	▲ 47	▲ 45	▲ 47	▲ 25	▲ 37	▲ 48	▲ 49	▲ 37	▲ 48	▲ 42	▲ 45
金融・保険業	▲ 32	▲ 22	▲ 24	▲ 35	▲ 19	▲ 18	▲ 22	▲ 5	▲ 22	▲ 18	▲ 35	▲ 10	▲ 10
不動産業	▲ 23	▲ 44	▲ 27	▲ 43	▲ 36	▲ 44	▲ 47	▲ 33	▲ 22	▲ 25	▲ 31	▲ 24	▲ 28
飲食・宿泊業	▲ 33	▲ 80	▲ 90	▲ 93	▲ 90	▲ 71	▲ 86	▲ 43	▲ 73	▲ 42	▲ 50	▲ 17	▲ 40
医療・福祉	▲ 11	▲ 32	▲ 38	▲ 34	▲ 36	▲ 33	▲ 36	▲ 30	▲ 36	▲ 10	▲ 15	▲ 19	▲ 27
教育 ・学習支援業	▲ 44	▲ 50	▲ 71	▲ 47	▲ 40	▲ 38	▲ 38	▲ 31	▲ 57	▲ 45	▲ 25	▲ 71	▲ 57

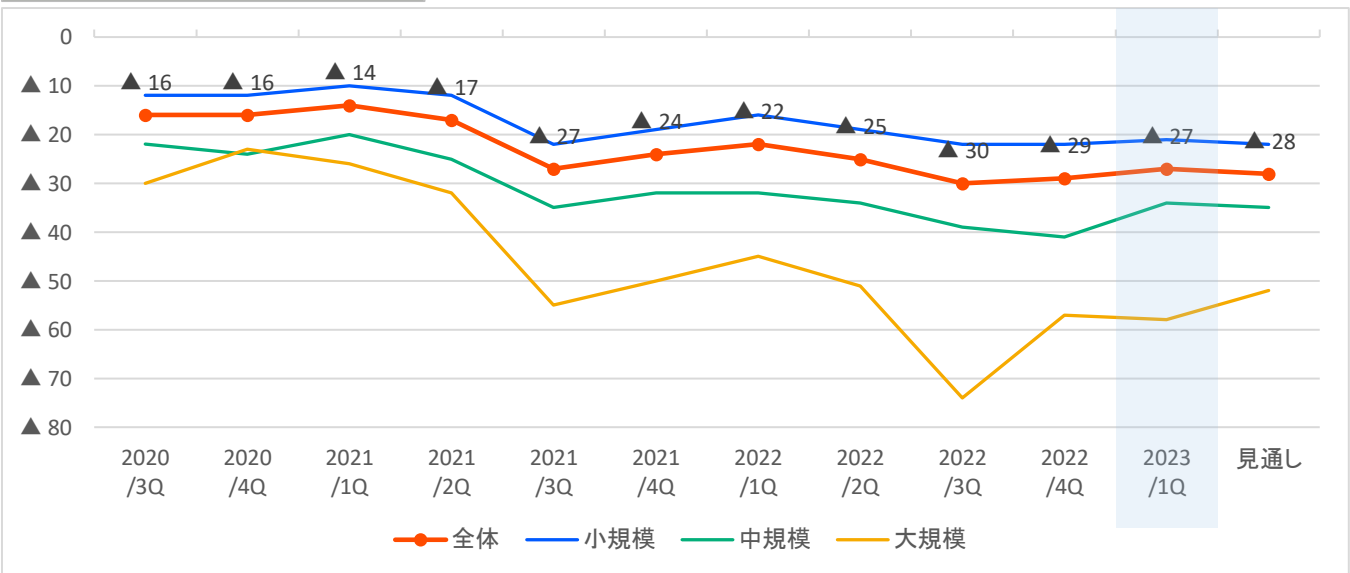
3. 従業員過不足

- ・全体では、前期比2ポイント上昇の▲27となり、従業員不足感がやや和らいだものの依然不足感の水準は高い。
- ・小規模、中規模は不足感が弱まり。大規模は不足感が強まった。
- ・主要業種では、建設業、製造業、卸売業の従業員不足感が弱まり、小売業は不足感が強まった。サービス業は横ばいだった。

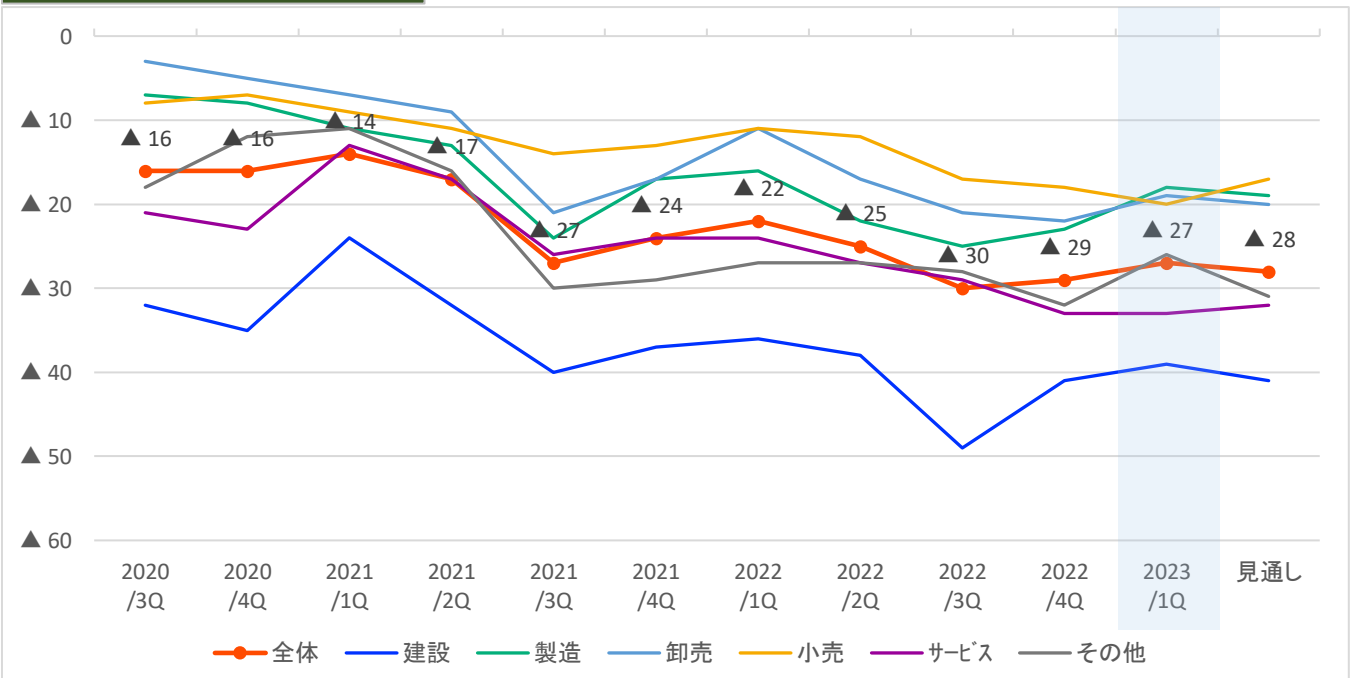
予想・実績DIの推移



規模別 従業員過不足DIの推移



業種別 従業員過不足DIの推移



従業員過不足 D I (「余る」 - 「足りない」)

【規模別】

	<参考> コロナ前 2019年度 第3Q	2020 年度		2021 年度				2022 年度				2023 年度	
		第3Q	第4Q	第1Q	第2Q	第3Q	第4Q	第1Q	第2Q	第3Q	第4Q	第1Q	見通し
		全体	▲ 29	▲ 16	▲ 16	▲ 14	▲ 17	▲ 27	▲ 24	▲ 22	▲ 25	▲ 30	▲ 29
小規模	▲ 22	▲ 12	▲ 12	▲ 10	▲ 12	▲ 22	▲ 19	▲ 16	▲ 19	▲ 22	▲ 22	▲ 21	▲ 22
中規模	▲ 38	▲ 22	▲ 24	▲ 20	▲ 25	▲ 35	▲ 32	▲ 32	▲ 34	▲ 39	▲ 41	▲ 34	▲ 35
大規模	▲ 62	▲ 30	▲ 23	▲ 26	▲ 32	▲ 55	▲ 50	▲ 45	▲ 51	▲ 74	▲ 57	▲ 58	▲ 52
1~5人	▲ 15	▲ 8	▲ 10	▲ 7	▲ 7	▲ 16	▲ 14	▲ 10	▲ 13	▲ 17	▲ 18	▲ 17	▲ 19
~20人	▲ 35	▲ 21	▲ 16	▲ 16	▲ 23	▲ 32	▲ 27	▲ 28	▲ 29	▲ 33	▲ 31	▲ 29	▲ 30
~50人	▲ 52	▲ 26	▲ 37	▲ 25	▲ 32	▲ 42	▲ 45	▲ 38	▲ 46	▲ 45	▲ 55	▲ 39	▲ 40
~100人	▲ 35	▲ 24	▲ 14	▲ 16	▲ 14	▲ 32	▲ 34	▲ 31	▲ 32	▲ 58	▲ 43	▲ 33	▲ 35
~300人	▲ 48	▲ 37	▲ 33	▲ 34	▲ 33	▲ 47	▲ 33	▲ 47	▲ 40	▲ 68	▲ 43	▲ 51	▲ 46
301人以上	▲ 40	▲ 17	▲ 25	▲ 25	▲ 44	▲ 64	▲ 65	▲ 52	▲ 65	▲ 70	▲ 52	▲ 62	▲ 55

【業種別】

	<参考> コロナ前 2019年度 第3Q	2020 年度		2021 年度				2022 年度				2023 年度	
		第3Q	第4Q	第1Q	第2Q	第3Q	第4Q	第1Q	第2Q	第3Q	第4Q	第1Q	見通し
		全体	▲ 29	▲ 16	▲ 16	▲ 14	▲ 17	▲ 27	▲ 24	▲ 22	▲ 25	▲ 30	▲ 29
建設業	▲ 50	▲ 32	▲ 35	▲ 24	▲ 32	▲ 40	▲ 37	▲ 36	▲ 38	▲ 49	▲ 41	▲ 39	▲ 41
製造業	▲ 22	▲ 7	▲ 8	▲ 11	▲ 13	▲ 24	▲ 17	▲ 16	▲ 22	▲ 25	▲ 23	▲ 18	▲ 19
卸売業	▲ 11	▲ 3	▲ 5	▲ 7	▲ 9	▲ 21	▲ 17	▲ 11	▲ 17	▲ 21	▲ 22	▲ 19	▲ 20
小売業	▲ 20	▲ 8	▲ 7	▲ 9	▲ 11	▲ 14	▲ 13	▲ 11	▲ 12	▲ 17	▲ 18	▲ 20	▲ 17
サービス業	▲ 32	▲ 21	▲ 23	▲ 13	▲ 17	▲ 26	▲ 24	▲ 24	▲ 27	▲ 29	▲ 33	▲ 33	▲ 32
その他	▲ 28	▲ 18	▲ 12	▲ 11	▲ 16	▲ 30	▲ 29	▲ 27	▲ 27	▲ 28	▲ 32	▲ 26	▲ 31
情報通信業	▲ 36	▲ 8	▲ 13	▲ 29	▲ 21	▲ 27	▲ 31	▲ 21	▲ 23	▲ 42	▲ 50	▲ 36	▲ 36
運輸業	▲ 29	▲ 21	▲ 23	▲ 20	▲ 24	▲ 37	▲ 58	▲ 46	▲ 41	▲ 45	▲ 40	▲ 39	▲ 43
金融・保険業	▲ 19	▲ 13	▲ 19	▲ 4	▲ 20	▲ 23	▲ 17	▲ 10	▲ 17	▲ 14	▲ 5	▲ 30	▲ 26
不動産業	▲ 18	▲ 14	▲ 4	▲ 5	▲ 13	▲ 13	▲ 11	▲ 7	▲ 11	▲ 11	▲ 17	▲ 12	▲ 13
飲食・宿泊業	▲ 49	▲ 15	2	8	0	▲ 33	▲ 12	▲ 26	▲ 18	▲ 27	▲ 38	▲ 24	▲ 29
医療・福祉	▲ 23	▲ 26	▲ 26	▲ 19	▲ 23	▲ 45	▲ 46	▲ 35	▲ 41	▲ 34	▲ 38	▲ 28	▲ 36
教育 ・学習支援業	0	▲ 22	▲ 21	▲ 36	▲ 21	▲ 36	0	▲ 42	▲ 50	▲ 11	▲ 50	0	▲ 33

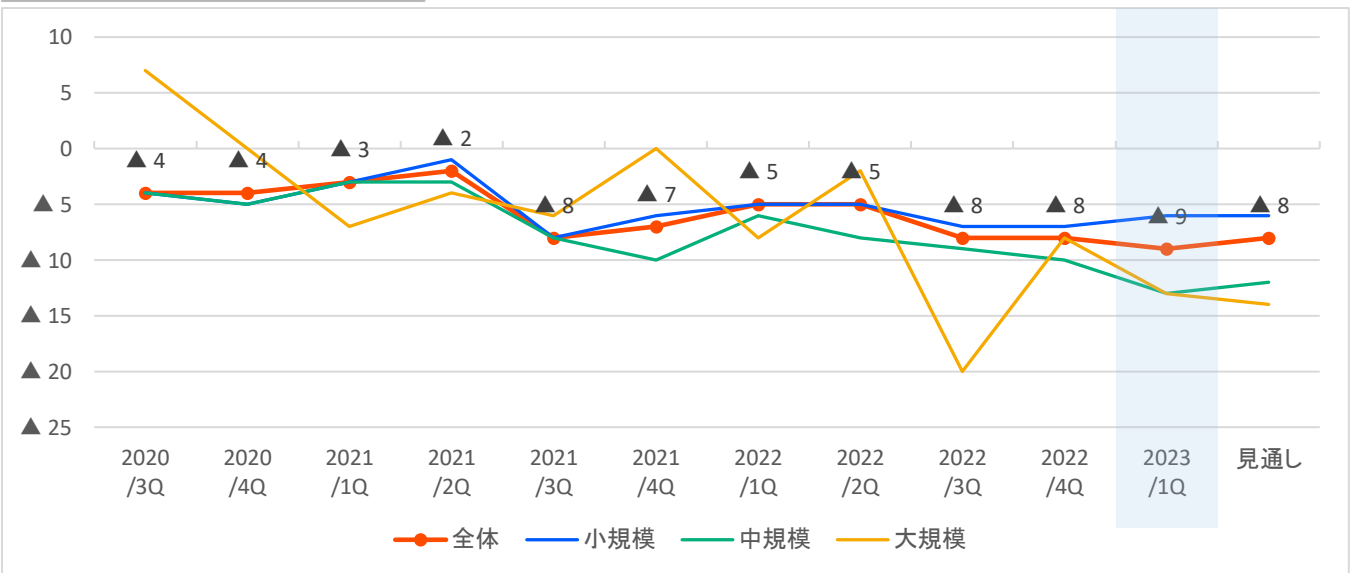
4. 設備過不足

- ・全体では、前期比1ポイント低下の▲9となった。
- ・小規模は1ポイント上昇し、中規模・大規模はそれぞれ3ポイント、5ポイント低下した。
- ・主要業種では、製造業、小売業、サービス業の設備不足感が強まり、建設業の不足感は弱まった。

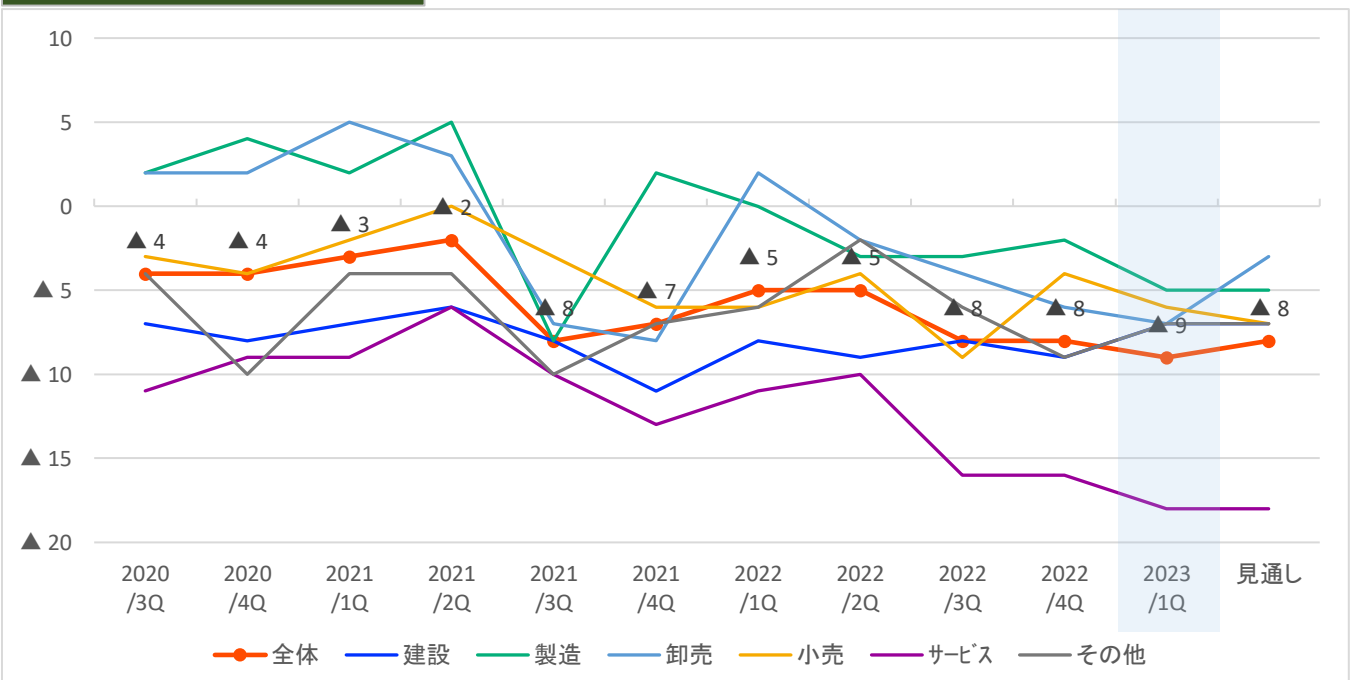
予想・実績DIの推移



規模別 設備過不足DIの推移



業種別設備過不足DIの推移



設備過不足D I (「余る」 - 「足りない」)

【規模別】

	<参考> コロナ前 2019年度 第3Q	2020 年度		2021 年度				2022 年度				2023 年度	
		第3Q	第4Q	第1Q	第2Q	第3Q	第4Q	第1Q	第2Q	第3Q	第4Q	第1Q	見通し
		全体	▲7	▲4	▲4	▲3	▲2	▲8	▲7	▲5	▲5	▲8	▲8
小規模	▲5	▲4	▲5	▲3	▲1	▲8	▲6	▲5	▲5	▲7	▲7	▲6	▲6
中規模	▲11	▲4	▲5	▲3	▲3	▲8	▲10	▲6	▲8	▲9	▲10	▲13	▲12
大規模	▲13	7	0	▲7	▲4	▲6	0	▲8	▲2	▲20	▲8	▲13	▲14
1~5人	▲6	▲6	▲6	▲4	▲1	▲9	▲7	▲6	▲3	▲8	▲8	▲6	▲7
~20人	▲5	▲4	▲3	▲1	▲3	▲7	▲8	▲5	▲8	▲7	▲8	▲10	▲9
~50人	▲18	▲9	▲9	▲4	▲5	▲6	▲13	▲6	▲8	▲10	▲15	▲14	▲10
~100人	▲6	14	5	2	14	▲3	▲7	2	▲2	0	7	▲2	▲2
~300人	▲9	5	▲2	▲9	▲7	▲15	9	0	0	▲18	0	▲14	▲14
301人以上	▲14	4	4	▲12	▲13	▲5	▲10	▲9	▲13	▲26	▲17	▲14	▲20

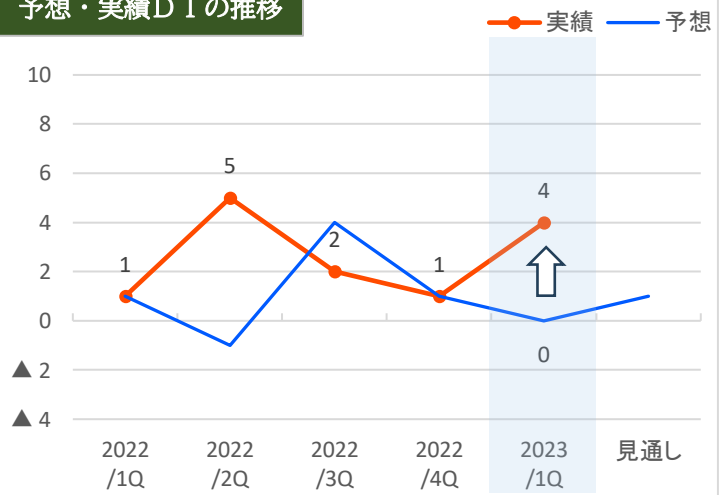
【業種別】

	<参考> コロナ前 2019年度 第3Q	2020 年度		2021 年度				2022 年度				2023 年度	
		第3Q	第4Q	第1Q	第2Q	第3Q	第4Q	第1Q	第2Q	第3Q	第4Q	第1Q	見通し
		全体	▲7	▲4	▲4	▲3	▲2	▲8	▲7	▲5	▲5	▲8	▲8
建設業	▲10	▲7	▲8	▲7	▲6	▲8	▲11	▲8	▲9	▲8	▲9	▲7	▲7
製造業	▲3	2	4	2	5	▲8	2	0	▲3	▲3	▲2	▲5	▲5
卸売業	▲8	2	2	5	3	▲7	▲8	2	▲2	▲4	▲6	▲7	▲3
小売業	▲5	▲3	▲4	▲2	0	▲3	▲6	▲6	▲4	▲9	▲4	▲6	▲7
サービス業	▲9	▲11	▲9	▲9	▲6	▲10	▲13	▲11	▲10	▲16	▲16	▲18	▲18
その他	▲7	▲4	▲10	▲4	▲4	▲10	▲7	▲6	▲2	▲6	▲9	▲7	▲7
情報通信業	▲7	8	0	▲7	▲8	▲20	▲15	0	0	17	8	0	0
運輸業	▲6	4	▲14	2	▲2	▲14	▲4	▲9	▲2	▲6	▲7	▲10	▲9
金融・保険業	▲9	▲9	▲15	▲9	▲15	▲5	▲10	5	▲6	▲9	0	▲10	▲16
不動産業	▲11	▲10	▲11	▲4	0	▲12	▲8	3	▲10	▲7	▲10	0	3
飲食・宿泊業	▲3	7	2	3	3	▲5	0	▲10	9	▲7	▲6	▲3	▲6
医療・福祉	▲12	▲26	▲26	▲19	▲9	▲20	▲20	▲13	▲7	▲14	▲27	▲19	▲19
教育 ・学習支援業	14	0	▲17	▲7	▲7	7	0	▲17	▲17	11	▲29	0	0

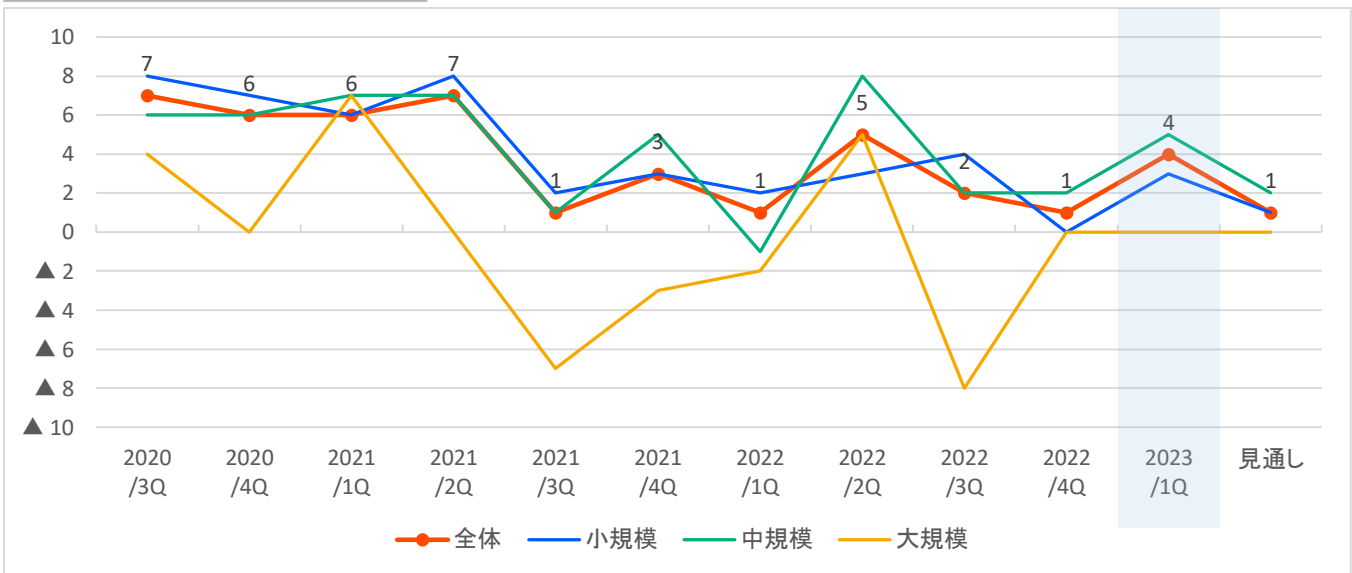
5. 在庫過不足

- ・全体では、前期比3ポイント上昇の4となり、在庫余剰感が強まった。
- ・小規模、中規模は余剰感が強まり、大規模は横ばいだった。
- ・主要な業種では、建設業、製造業など4業種で余剰感が強まり、サービス業は不足感が強まった。

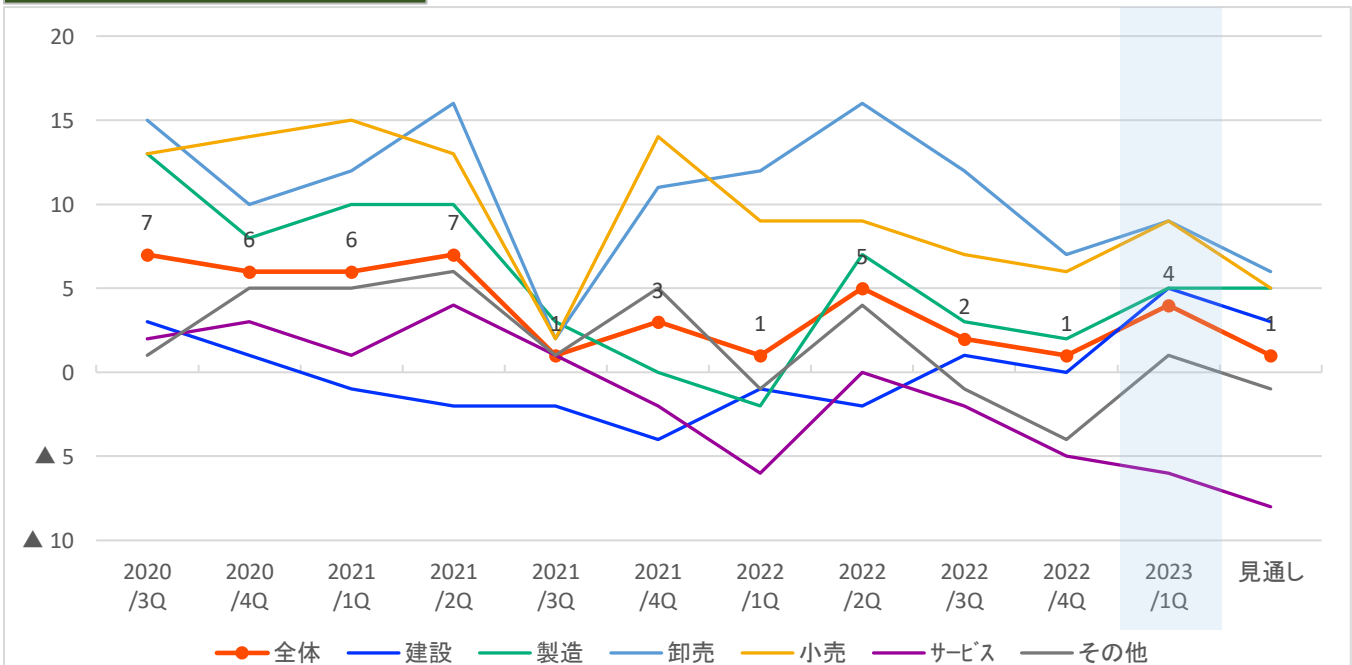
予想・実績DIの推移



規模別 在庫過不足DIの推移



業種別 在庫過不足DIの推移



在庫過不足D I (「余る」 - 「足りない」)

【規模別】

	<参考> コロナ前 2019年度 第3Q	2020 年度		2021 年度				2022 年度				2023 年度	
		第3Q	第4Q	第1Q	第2Q	第3Q	第4Q	第1Q	第2Q	第3Q	第4Q	第1Q	見通し
全体	5	7	6	6	7	1	3	1	5	2	1	4	1
小規模	6	8	7	6	8	2	3	2	3	4	0	3	1
中規模	2	6	6	7	7	1	5	▲1	8	2	2	5	2
大規模	3	4	0	7	0	▲7	▲3	▲2	5	▲8	0	0	0
1～5人	7	8	7	6	7	3	4	3	5	4	0	4	1
～20人	4	8	7	5	10	1	4	2	5	5	2	2	1
～50人	▲3	3	6	11	1	▲2	▲1	▲1	5	▲3	▲7	2	▲1
～100人	5	10	4	10	11	▲2	▲2	▲5	2	▲2	13	19	17
～300人	12	0	0	3	▲3	0	8	▲11	9	▲9	3	6	3
301人以上	0	0	0	5	▲6	▲7	▲12	0	0	▲13	▲6	▲6	▲6

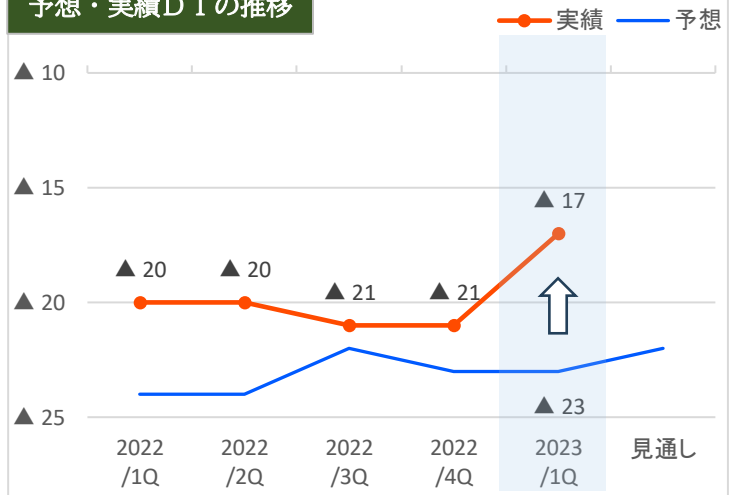
【業種別】

	<参考> コロナ前 2019年度 第3Q	2020 年度		2021 年度				2022 年度				2023 年度	
		第3Q	第4Q	第1Q	第2Q	第3Q	第4Q	第1Q	第2Q	第3Q	第4Q	第1Q	見通し
全体	5	7	6	6	7	1	3	1	5	2	1	4	1
建設業	5	3	1	▲1	▲2	▲2	▲4	▲1	▲2	1	0	5	3
製造業	5	13	8	10	10	3	0	▲2	7	3	2	5	5
卸売業	9	15	10	12	16	2	11	12	16	12	7	9	6
小売業	11	13	14	15	13	2	14	9	9	7	6	9	5
サービス業	0	2	3	1	4	1	▲2	▲6	0	▲2	▲5	▲6	▲8
その他	▲1	1	5	5	6	1	5	▲1	4	▲1	▲4	1	▲1
情報通信業	0	9	0	9	0	0	0	▲27	0	▲11	▲11	10	10
運輸業	0	▲5	▲11	0	5	0	0	0	12	▲4	▲11	0	▲5
金融・保険業	▲8	▲7	▲13	▲11	0	▲15	▲6	0	▲15	▲7	▲8	▲7	▲8
不動産業	▲15	▲2	7	▲7	▲11	▲9	6	▲3	▲11	▲17	▲7	▲16	▲13
飲食・宿泊業	14	21	27	35	33	17	16	5	15	15	0	18	13
医療・福祉	▲4	▲16	▲6	4	4	4	5	▲6	13	0	0	8	4
教育 ・学習支援業	0	▲20	▲9	▲8	0	▲9	0	9	0	0	0	▲25	▲25

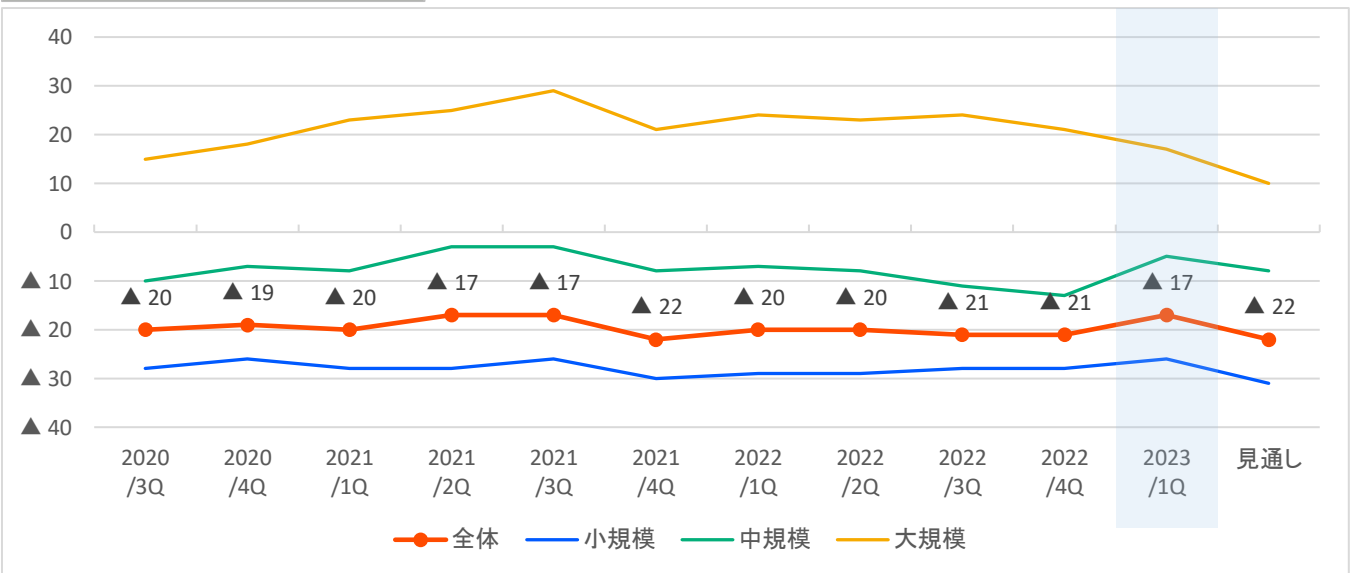
6. 資金繰り

- ・全体では、前期比4ポイント上昇の▲17となり、資金繰り状況は改善した。
- ・小規模、中規模は改善し、大規模は悪化したが、DIの水準では、規模による格差にあまり変化は見られない。
- ・主要な業種では、建設業、製造業など4業種で改善し、サービス業は悪化した。
- ・その他の業種では、飲食・宿泊業が15ポイントと大きく上昇した。

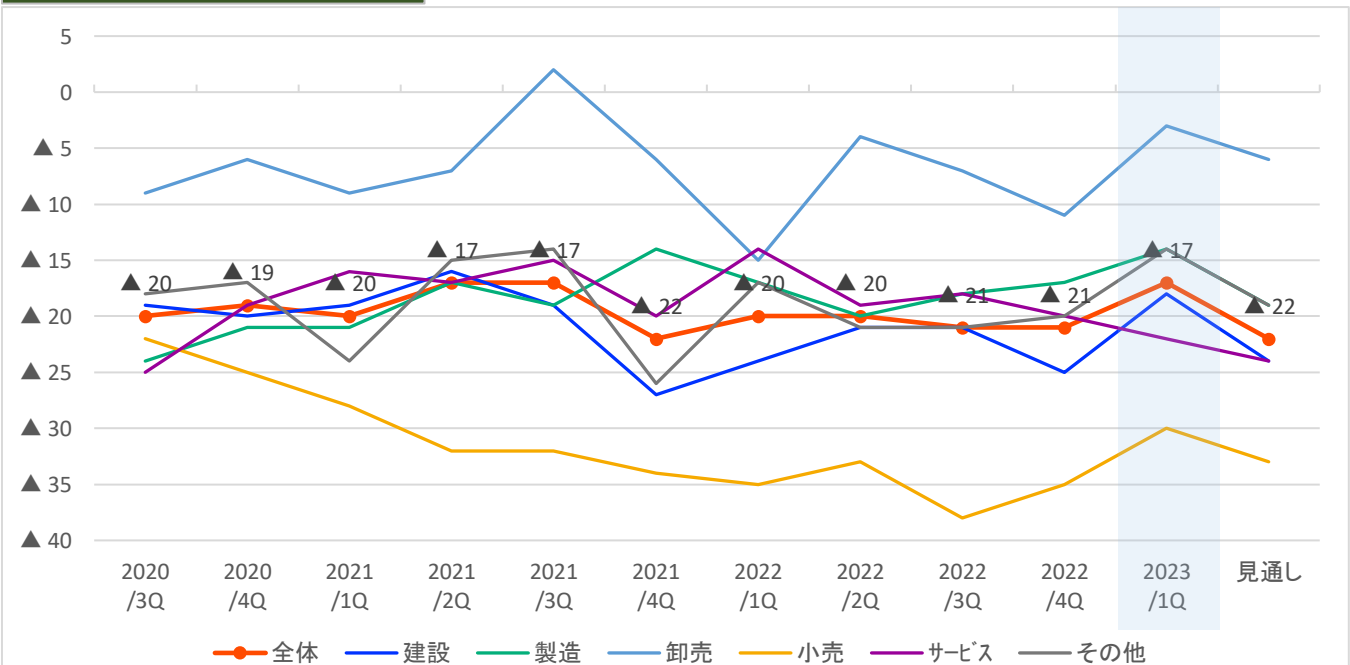
予想・実績DIの推移



規模別 資金繰りDIの推移



業種別 資金繰りDIの推移



資金繰りDI (「余裕がある」 - 「苦しい」)

【規模別】

	<参考> コロナ前 2019年度 第3Q	2020 年度		2021 年度				2022 年度				2023 年度	
		第3Q	第4Q	第1Q	第2Q	第3Q	第4Q	第1Q	第2Q	第3Q	第4Q	第1Q	見通し
		全体	▲15	▲20	▲19	▲20	▲17	▲17	▲22	▲20	▲20	▲21	▲21
小規模	▲22	▲28	▲26	▲28	▲28	▲26	▲30	▲29	▲29	▲28	▲28	▲26	▲31
中規模	▲5	▲10	▲7	▲8	▲3	▲3	▲8	▲7	▲8	▲11	▲13	▲5	▲8
大規模	12	15	18	23	25	29	21	24	23	24	21	17	10
1~5人	▲27	▲34	▲34	▲34	▲33	▲33	▲37	▲36	▲34	▲32	▲34	▲31	▲35
~20人	▲13	▲16	▲10	▲13	▲13	▲13	▲17	▲13	▲16	▲17	▲18	▲15	▲20
~50人	1	▲5	2	▲6	▲2	6	▲1	▲8	▲6	▲13	▲8	0	▲4
~100人	17	10	▲2	12	14	12	23	19	9	4	9	11	8
~300人	5	▲3	2	2	17	13	5	12	7	15	3	8	6
301人以上	11	24	23	39	30	45	28	33	33	26	33	26	17

【業種別】

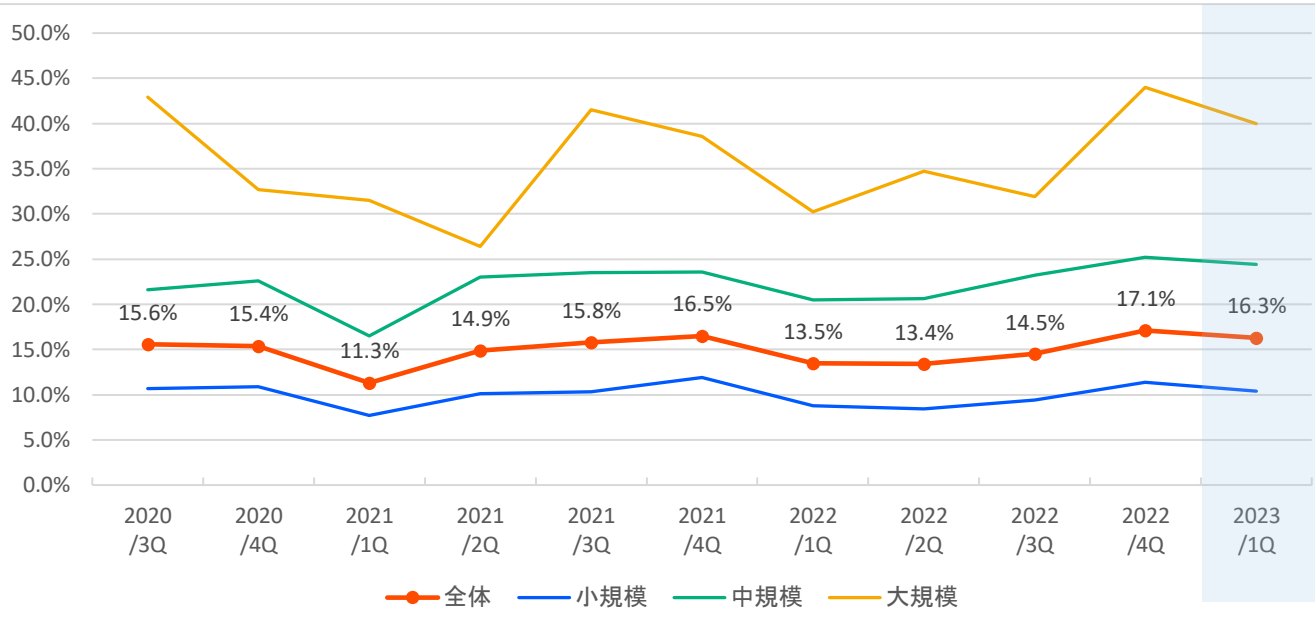
	<参考> コロナ前 2019年度 第3Q	2020 年度		2021 年度				2022 年度				2023 年度	
		第3Q	第4Q	第1Q	第2Q	第3Q	第4Q	第1Q	第2Q	第3Q	第4Q	第1Q	見通し
		全体	▲15	▲20	▲19	▲20	▲17	▲17	▲22	▲20	▲20	▲21	▲21
建設業	▲14	▲19	▲20	▲19	▲16	▲19	▲27	▲24	▲21	▲21	▲25	▲18	▲24
製造業	▲13	▲24	▲21	▲21	▲17	▲19	▲14	▲17	▲20	▲18	▲17	▲14	▲19
卸売業	▲6	▲9	▲6	▲9	▲7	2	▲6	▲15	▲4	▲7	▲11	▲3	▲6
小売業	▲32	▲22	▲25	▲28	▲32	▲32	▲34	▲35	▲33	▲38	▲35	▲30	▲33
サービス業	▲11	▲25	▲19	▲16	▲17	▲15	▲20	▲14	▲19	▲18	▲20	▲22	▲24
その他	▲17	▲18	▲17	▲24	▲15	▲14	▲26	▲17	▲21	▲21	▲20	▲14	▲19
情報通信業	▲14	23	0	7	7	▲9	▲8	▲8	15	0	17	18	18
運輸業	▲10	▲16	▲2	▲14	▲6	▲2	▲13	▲17	▲22	▲22	▲11	▲13	▲23
金融・保険業	▲11	5	11	▲5	6	11	▲5	▲11	6	▲10	0	▲6	▲12
不動産業	▲15	▲12	▲16	▲16	▲15	▲11	▲24	▲12	▲13	▲9	▲17	▲2	▲8
飲食・宿泊業	▲38	▲45	▲51	▲51	▲41	▲33	▲52	▲26	▲47	▲50	▲54	▲39	▲46
医療・福祉	▲7	▲21	▲8	▲38	▲12	▲21	▲25	▲13	▲15	0	▲19	▲17	▲17
教育 ・学習支援業	▲29	0	▲17	▲36	▲36	▲21	▲50	▲27	▲67	▲50	▲29	▲40	0

7. 設備投資計画

- ・全体では、前期比0.8%減少の16.3%となった。
- ・すべての規模で前期と比べて低下した。
- ・主要な業種では、卸売業のみ上昇し、建設業、製造業など4業種は低下した。
- ・その他の業種の中では、飲食・宿泊業と医療・福祉の上昇が大きい。

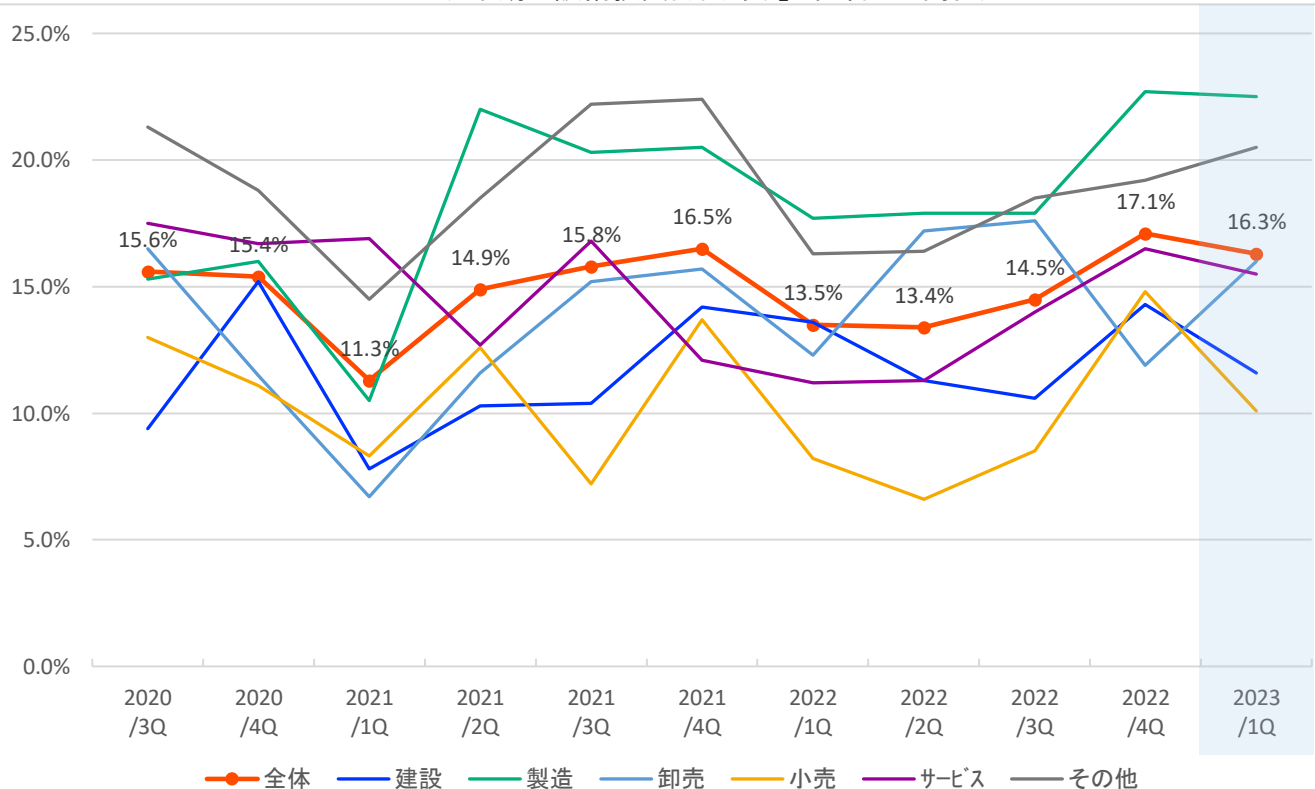
規模別 設備投資計画の推移

(「来期に設備投資計画あり」と回答した割合)



業種別 設備投資計画の推移

(「来期に設備投資計画あり」と回答した割合)



設備投資計画（「来期に設備投資計画あり」と回答した割合）

【規模別】

	<参考> コロナ前 2019年度 第3Q	2020 年度		2021 年度				2022 年度				2023 年度
		第3Q	第4Q	第1Q	第2Q	第3Q	第4Q	第1Q	第2Q	第3Q	第4Q	第1Q
全体	15.1%	15.6%	15.4%	11.3%	14.9%	15.8%	16.5%	13.5%	13.4%	14.5%	17.1%	16.3%
小規模	9.0%	10.7%	10.9%	7.7%	10.1%	10.3%	11.9%	8.8%	8.4%	9.4%	11.4%	10.4%
中規模	24.0%	21.6%	22.6%	16.5%	23.0%	23.5%	23.6%	20.5%	20.6%	23.2%	25.2%	24.4%
大規模	37.0%	42.9%	32.7%	31.5%	26.4%	41.5%	38.6%	30.2%	34.7%	31.9%	44.0%	40.0%
1～5人	6.1%	8.2%	8.7%	7.8%	8.6%	8.2%	8.6%	6.8%	6.4%	6.8%	8.0%	9.1%
～20人	15.3%	17.7%	16.8%	9.5%	15.1%	15.5%	17.9%	12.5%	12.3%	14.6%	17.4%	13.9%
～50人	26.7%	21.5%	24.1%	19.3%	27.3%	24.6%	26.1%	25.0%	20.9%	25.8%	25.2%	28.9%
～100人	42.0%	35.0%	28.6%	19.6%	23.5%	37.9%	34.0%	33.3%	49.1%	36.7%	47.5%	37.0%
～300人	25.0%	19.5%	33.3%	22.7%	28.6%	34.0%	33.3%	26.7%	21.4%	30.0%	46.3%	32.4%
301人以上	61.9%	62.5%	45.8%	44.0%	44.0%	63.6%	70.0%	52.2%	52.2%	61.9%	52.2%	61.9%

【業種別】

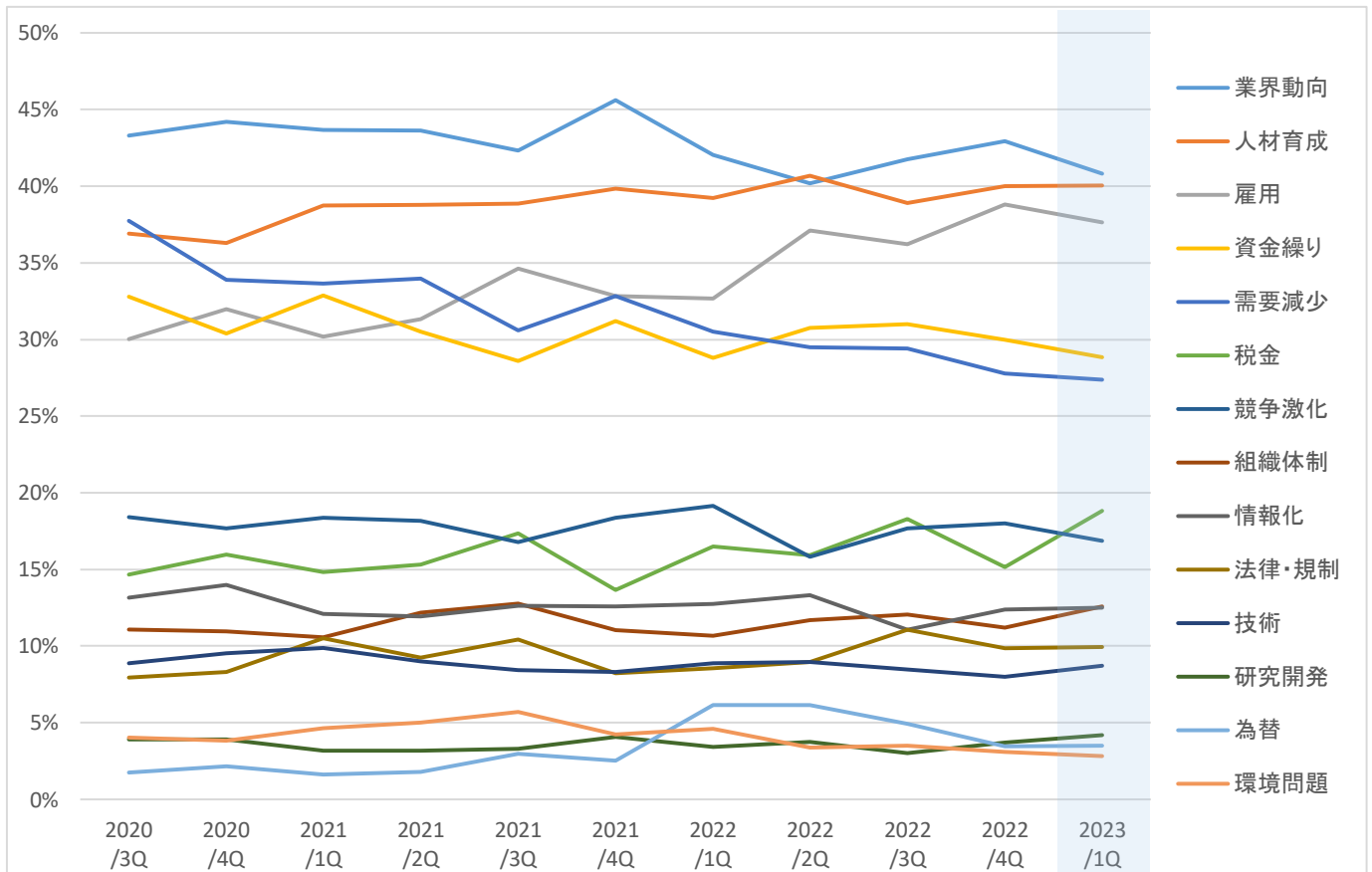
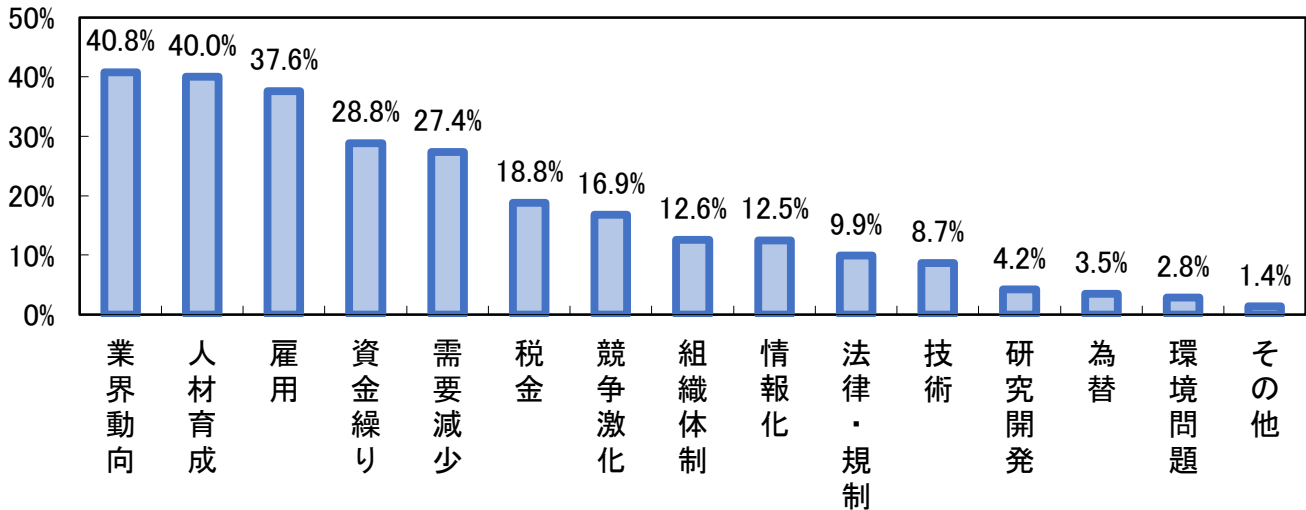
	<参考> コロナ前 2019年度 第3Q	2020 年度		2021 年度				2022 年度				2023 年度
		第3Q	第4Q	第1Q	第2Q	第3Q	第4Q	第1Q	第2Q	第3Q	第4Q	第1Q
全体	15.1%	15.6%	15.4%	11.3%	14.9%	15.8%	16.5%	13.5%	13.4%	14.5%	17.1%	16.3%
建設業	11.7%	9.4%	15.2%	7.8%	10.3%	10.4%	14.2%	13.6%	11.3%	10.6%	14.3%	11.6%
製造業	22.2%	15.3%	16.0%	10.5%	22.0%	20.3%	20.5%	17.7%	17.9%	17.9%	22.7%	22.5%
卸売業	10.3%	16.5%	11.5%	6.7%	11.6%	15.2%	15.7%	12.3%	17.2%	17.6%	11.9%	16.0%
小売業	8.3%	13.0%	11.1%	8.3%	12.6%	7.2%	13.7%	8.2%	6.6%	8.5%	14.8%	10.1%
サービス業	16.3%	17.5%	16.7%	16.9%	12.7%	16.8%	12.1%	11.2%	11.3%	14.0%	16.5%	15.5%
その他	17.2%	21.3%	18.8%	14.5%	18.5%	22.2%	22.4%	16.3%	16.4%	18.5%	19.2%	20.5%
情報通信業	28.6%	15.4%	23.5%	28.6%	28.6%	18.2%	23.1%	14.3%	30.8%	25.0%	16.7%	9.1%
運輸業	25.0%	22.4%	27.5%	17.6%	28.0%	40.4%	34.7%	30.4%	30.4%	34.7%	35.6%	26.5%
金融・保険業	18.2%	30.4%	19.0%	13.0%	9.5%	13.6%	17.4%	15.0%	16.7%	18.2%	20.0%	19.0%
不動産業	12.5%	18.0%	13.7%	6.9%	8.0%	15.6%	15.8%	9.5%	4.3%	6.8%	11.9%	11.6%
飲食・宿泊業	10.3%	17.9%	9.8%	21.4%	10.3%	17.8%	18.6%	9.1%	11.1%	13.6%	13.5%	27.0%
医療・福祉	14.8%	28.2%	29.2%	12.5%	24.2%	20.0%	11.5%	21.7%	14.3%	13.8%	14.8%	26.9%
教育 ・学習支援業	10.0%	10.0%	14.3%	6.7%	33.3%	12.5%	38.5%	7.1%	0.0%	18.2%	10.0%	0.0%

8. 経営上の関心事・問題点

- ・全体では、1位が「業界動向」で、以下「人材育成」「雇用」「資金繰り」「需要減少」が続く。
- ・小規模のトップは「業界動向」、中規模・大規模のトップは「人材育成」だった。
- ・主要な業種では、建設業とサービス業が「人材育成」、製造業、卸売業、小売業が「業界動向」がそれぞれ、トップであった。
- ・その他の業種の中では、情報通信業が「人材育成」、運輸業、飲食・宿泊業、医療・福祉が「雇用」をトップの関心事・問題点と回答している。

関心事・問題点

(複数回答可)



経営上の関心事・問題点

【規模別】 (複数回答可)

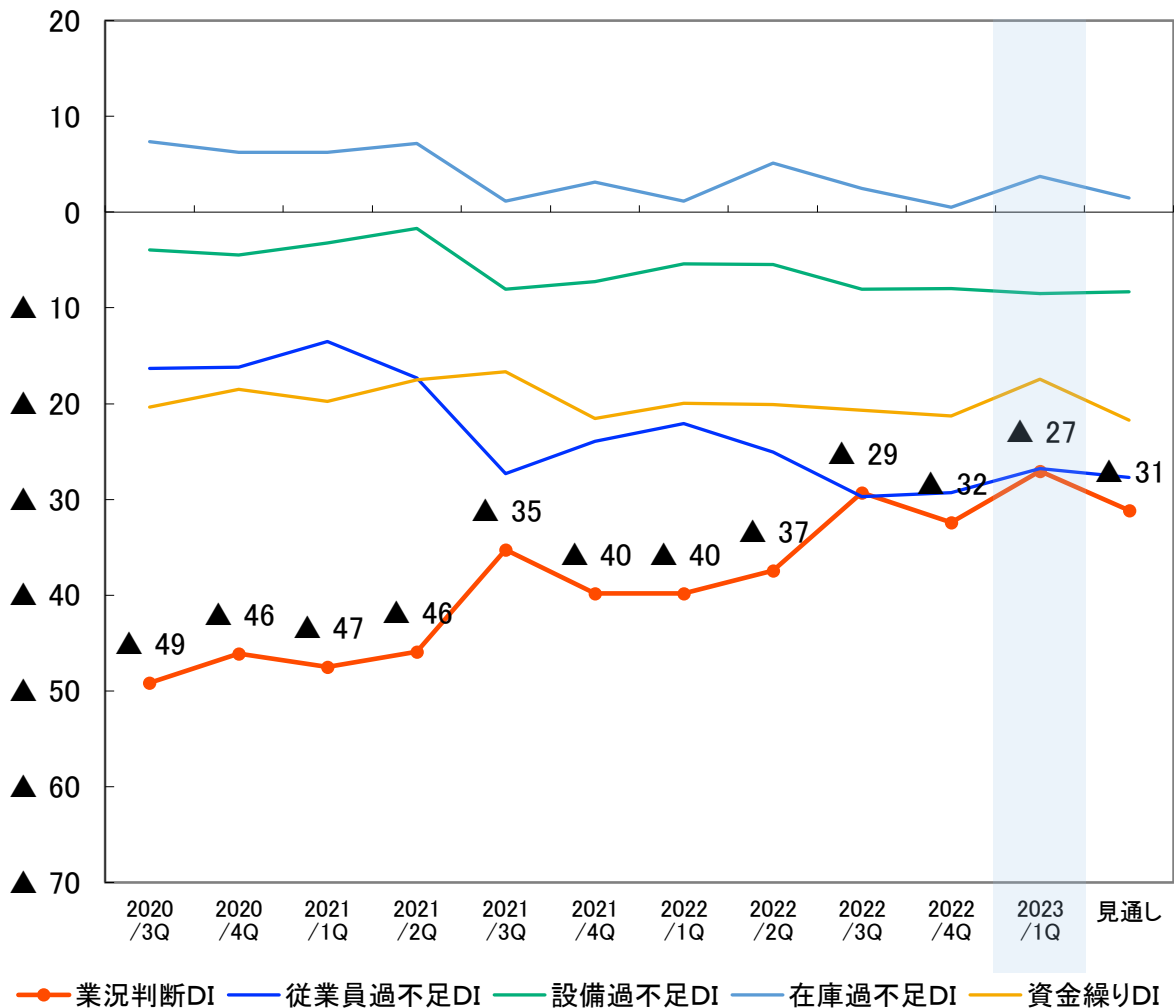
	資金繰り	雇用	人材育成	技術	研究開発	情報化	組織体制	業界動向	競争激化	需要減少	環境問題	税金	為替	法律規制	その他
全体	28.8%	37.6%	40.0%	8.7%	4.2%	12.5%	12.6%	40.8%	16.9%	27.4%	2.8%	18.8%	3.5%	9.9%	1.4%
小規模	33.5%	30.2%	30.8%	10.3%	3.1%	14.0%	9.7%	42.8%	19.0%	31.1%	2.7%	23.4%	3.0%	10.7%	1.6%
中規模	22.4%	48.9%	54.7%	6.1%	5.6%	10.2%	17.6%	37.2%	13.0%	22.4%	3.3%	11.5%	3.6%	8.9%	0.8%
大規模	8.9%	60.0%	62.2%	6.7%	8.9%	8.9%	15.6%	40.0%	15.6%	11.1%	0.0%	8.9%	11.1%	6.7%	2.2%
1～5人	37.1%	22.2%	21.7%	10.3%	2.9%	16.4%	6.4%	43.1%	19.3%	33.5%	3.3%	27.5%	3.3%	12.4%	1.5%
～20人	27.6%	44.1%	50.3%	7.7%	3.1%	9.5%	15.5%	40.7%	17.8%	26.8%	1.8%	14.9%	3.1%	7.2%	1.3%
～50人	20.4%	55.9%	61.2%	6.6%	5.9%	7.2%	20.4%	32.9%	9.9%	20.4%	3.9%	8.6%	2.6%	9.2%	1.3%
～100人	5.6%	61.1%	63.0%	7.4%	13.0%	16.7%	13.0%	42.6%	11.1%	9.3%	3.7%	5.6%	1.9%	13.0%	1.9%
～300人	5.4%	64.9%	54.1%	10.8%	10.8%	0.0%	35.1%	45.9%	5.4%	10.8%	2.7%	8.1%	10.8%	2.7%	0.0%
301人以上	9.5%	57.1%	66.7%	4.8%	9.5%	19.0%	14.3%	28.6%	23.8%	14.3%	0.0%	4.8%	14.3%	9.5%	0.0%

【業種別】 (複数回答可)

	資金繰り	雇用	人材育成	技術	研究開発	情報化	組織体制	業界動向	競争激化	需要減少	環境問題	税金	為替	法律規制	その他
全体	28.8%	37.6%	40.0%	8.7%	4.2%	12.5%	12.6%	40.8%	16.9%	27.4%	2.8%	18.8%	3.5%	9.9%	1.4%
建設業	35.1%	48.9%	51.1%	10.7%	1.3%	10.2%	14.7%	32.0%	16.0%	20.0%	2.2%	23.6%	0.4%	9.8%	0.4%
製造業	24.2%	39.2%	43.6%	15.9%	10.6%	9.7%	13.7%	45.4%	14.5%	32.2%	2.6%	11.5%	4.0%	4.4%	2.6%
卸売業	22.9%	26.7%	39.7%	3.1%	3.8%	15.3%	10.7%	41.2%	27.5%	35.1%	3.1%	16.8%	12.2%	9.2%	0.8%
小売業	38.4%	21.4%	22.6%	6.3%	2.5%	11.9%	10.7%	49.7%	22.6%	44.7%	4.4%	19.5%	5.0%	9.4%	0.6%
サービス業	31.5%	36.2%	40.1%	8.6%	3.4%	15.5%	13.8%	36.6%	10.8%	16.8%	2.6%	20.7%	1.7%	13.4%	0.9%
その他	20.0%	45.1%	37.4%	4.1%	2.6%	13.3%	10.3%	43.1%	15.9%	23.6%	2.6%	20.5%	1.5%	13.3%	2.6%
情報通信業	18.2%	54.5%	63.6%	0.0%	0.0%	9.1%	36.4%	27.3%	18.2%	27.3%	9.1%	9.1%	0.0%	9.1%	0.0%
運輸業	14.3%	73.5%	46.9%	0.0%	0.0%	4.1%	8.2%	55.1%	4.1%	18.4%	6.1%	18.4%	0.0%	22.4%	4.1%
金融・保険業	9.5%	28.6%	38.1%	4.8%	0.0%	23.8%	28.6%	57.1%	52.4%	23.8%	0.0%	9.5%	0.0%	4.8%	0.0%
不動産業	20.9%	14.0%	23.3%	2.3%	4.7%	27.9%	2.3%	48.8%	23.3%	37.2%	0.0%	27.9%	0.0%	16.3%	2.3%
飲食・宿泊業	35.1%	51.4%	40.5%	5.4%	2.7%	2.7%	10.8%	27.0%	5.4%	29.7%	2.7%	32.4%	5.4%	10.8%	2.7%
医療・福祉	19.2%	50.0%	34.6%	11.5%	7.7%	19.2%	3.8%	34.6%	15.4%	0.0%	0.0%	11.5%	0.0%	7.7%	3.8%
教育 ・学習支援業	12.5%	25.0%	12.5%	12.5%	0.0%	0.0%	0.0%	25.0%	0.0%	25.0%	0.0%	12.5%	12.5%	0.0%	0.0%

(参考) 業種別データ

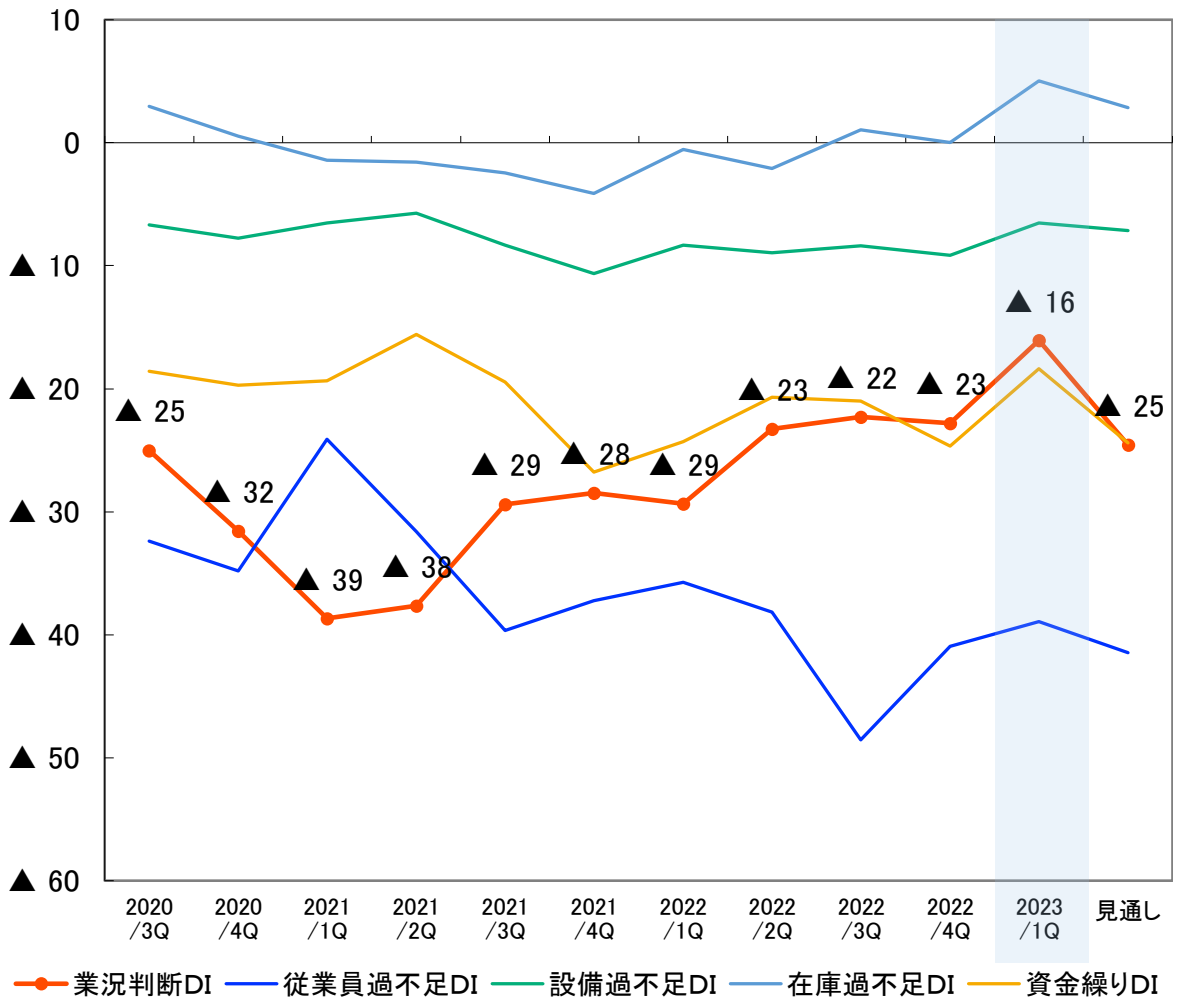
全体



	2020年度		2021年度		2022年度				2023年度			
	第3Q	第4Q	第1Q	第2Q	第3Q	第4Q	第1Q	第2Q	第3Q	第4Q	第1Q	見通し
業況判断DI	▲ 49	▲ 46	▲ 47	▲ 46	▲ 35	▲ 40	▲ 40	▲ 37	▲ 29	▲ 32	▲ 27	▲ 31
従業員過不足DI	▲ 16	▲ 16	▲ 14	▲ 17	▲ 27	▲ 24	▲ 22	▲ 25	▲ 30	▲ 29	▲ 27	▲ 28
設備過不足DI	▲ 4	▲ 4	▲ 3	▲ 2	▲ 8	▲ 7	▲ 5	▲ 5	▲ 8	▲ 8	▲ 9	▲ 8
在庫過不足DI	7	6	6	7	1	3	1	5	2	1	4	1
資金繰りDI	▲ 20	▲ 19	▲ 20	▲ 17	▲ 17	▲ 22	▲ 20	▲ 20	▲ 21	▲ 21	▲ 17	▲ 22
(「来期に設備投資計画あり」と回答した割合)												
設備投資計画	15.6%	15.4%	11.3%	14.9%	15.8%	16.5%	13.5%	13.4%	14.5%	17.1%	16.3%	-

(参考) 業種別データ

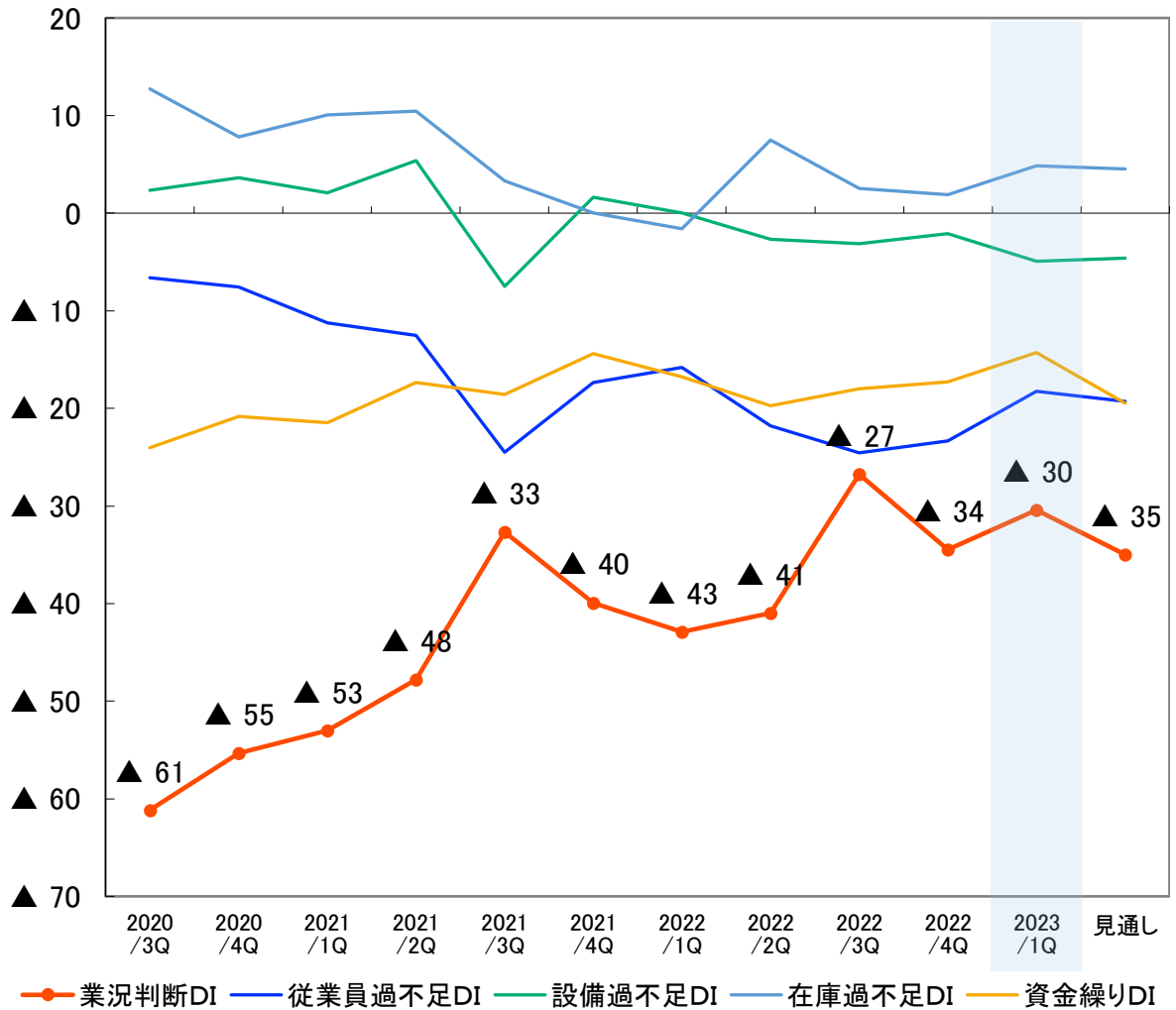
建設業



	2020年度		2021年度		2022年度				2023年度			
	第3Q	第4Q	第1Q	第2Q	第3Q	第4Q	第1Q	第2Q	第3Q	第4Q	第1Q	見通し
業況判断DI	▲ 25	▲ 32	▲ 39	▲ 38	▲ 29	▲ 28	▲ 29	▲ 23	▲ 22	▲ 23	▲ 16	▲ 25
従業員過不足DI	▲ 32	▲ 35	▲ 24	▲ 32	▲ 40	▲ 37	▲ 36	▲ 38	▲ 49	▲ 41	▲ 39	▲ 41
設備過不足DI	▲ 7	▲ 8	▲ 7	▲ 6	▲ 8	▲ 11	▲ 8	▲ 9	▲ 8	▲ 9	▲ 7	▲ 7
在庫過不足DI	3	1	▲ 1	▲ 2	▲ 2	▲ 4	▲ 1	▲ 2	1	0	5	3
資金繰りDI	▲ 19	▲ 20	▲ 19	▲ 16	▲ 19	▲ 27	▲ 24	▲ 21	▲ 21	▲ 25	▲ 18	▲ 24
(「来期に設備投資計画あり」と回答した割合)												
設備投資計画	9.4%	15.2%	7.8%	10.3%	10.4%	14.2%	13.6%	11.3%	10.6%	14.3%	11.6%	-

(参考) 業種別データ

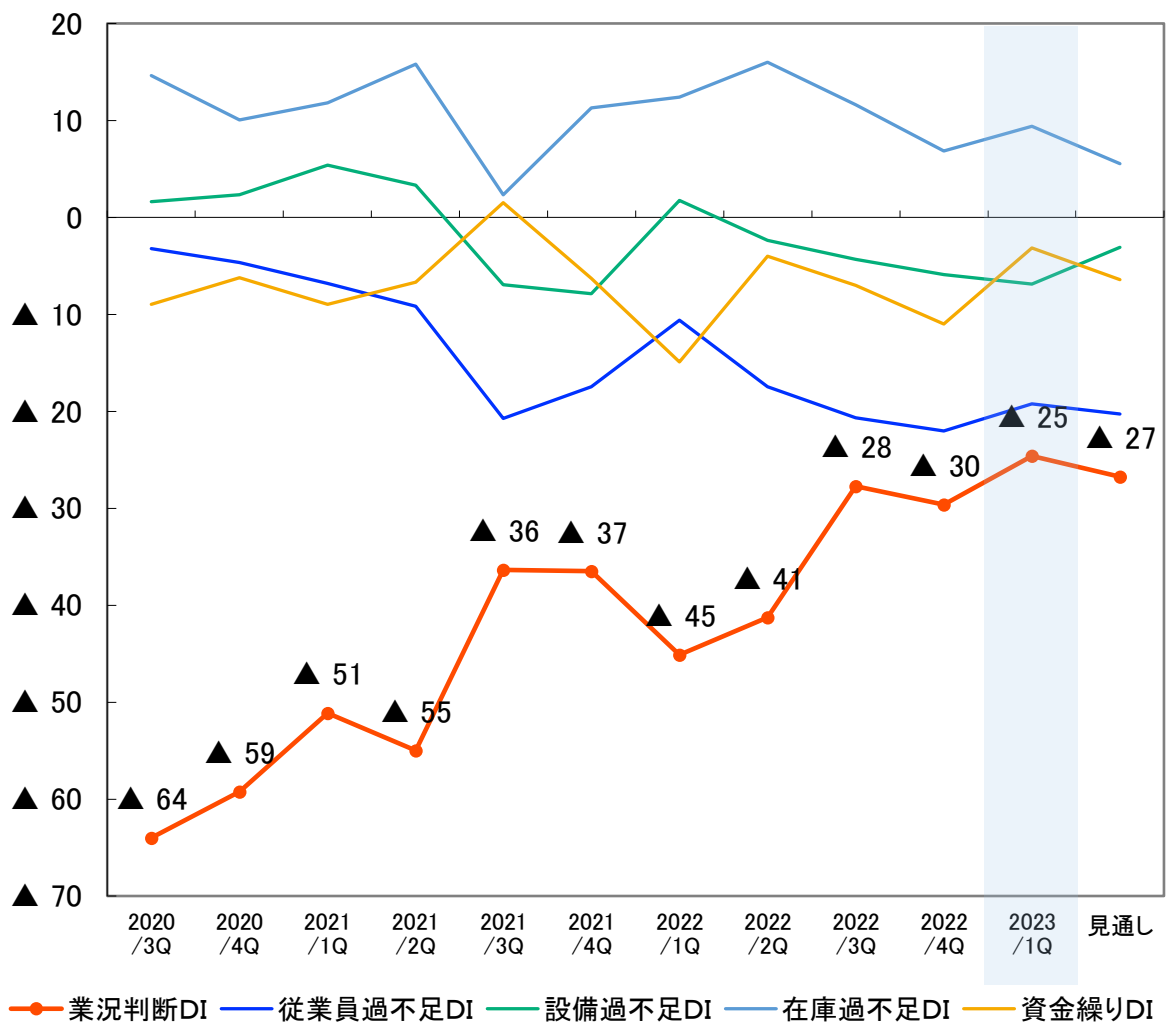
製造業



	2020年度		2021年度		2022年度				2023年度			
	第3Q	第4Q	第1Q	第2Q	第3Q	第4Q	第1Q	第2Q	第3Q	第4Q	第1Q	見通し
業況判断DI	▲ 61	▲ 55	▲ 53	▲ 48	▲ 33	▲ 40	▲ 43	▲ 41	▲ 27	▲ 34	▲ 30	▲ 35
従業員過不足DI	▲ 7	▲ 8	▲ 11	▲ 13	▲ 24	▲ 17	▲ 16	▲ 22	▲ 25	▲ 23	▲ 18	▲ 19
設備過不足DI	2	4	2	5	▲ 8	2	0	▲ 3	▲ 3	▲ 2	▲ 5	▲ 5
在庫過不足DI	13	8	10	10	3	0	▲ 2	7	3	2	5	5
資金繰りDI	▲ 24	▲ 21	▲ 21	▲ 17	▲ 19	▲ 14	▲ 17	▲ 20	▲ 18	▲ 17	▲ 14	▲ 19
(「来期に設備投資計画あり」と回答した割合)												
設備投資計画	15.3%	16.0%	10.5%	22.0%	20.3%	20.5%	17.7%	17.9%	17.9%	22.7%	22.5%	-

(参考) 業種別データ

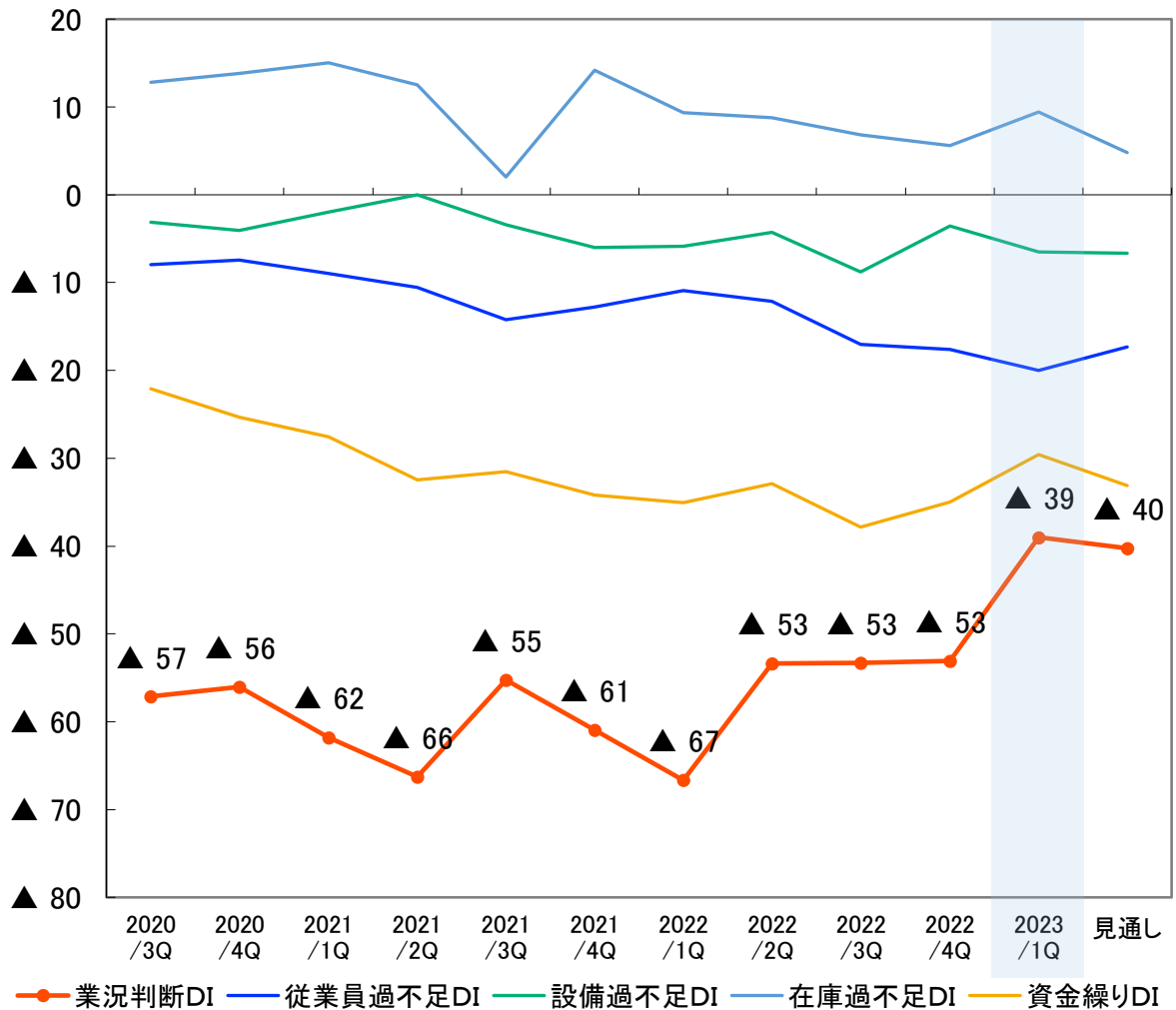
卸売業



	2020年度		2021年度				2022年度				2023年度	
	第3Q	第4Q	第1Q	第2Q	第3Q	第4Q	第1Q	第2Q	第3Q	第4Q	第1Q	見通し
業況判断DI	▲ 64	▲ 59	▲ 51	▲ 55	▲ 36	▲ 37	▲ 45	▲ 41	▲ 28	▲ 30	▲ 25	▲ 27
従業員過不足DI	▲ 3	▲ 5	▲ 7	▲ 9	▲ 21	▲ 17	▲ 11	▲ 17	▲ 21	▲ 22	▲ 19	▲ 20
設備過不足DI	2	2	5	3	▲ 7	▲ 8	2	▲ 2	▲ 4	▲ 6	▲ 7	▲ 3
在庫過不足DI	15	10	12	16	2	11	12	16	12	7	9	6
資金繰りDI	▲ 9	▲ 6	▲ 9	▲ 7	2	▲ 6	▲ 15	▲ 4	▲ 7	▲ 11	▲ 3	▲ 6
(「来期に設備投資計画あり」と回答した割合)												
設備投資計画	16.5%	11.5%	6.7%	11.6%	15.2%	15.7%	12.3%	17.2%	17.6%	11.9%	16.0%	-

(参考) 業種別データ

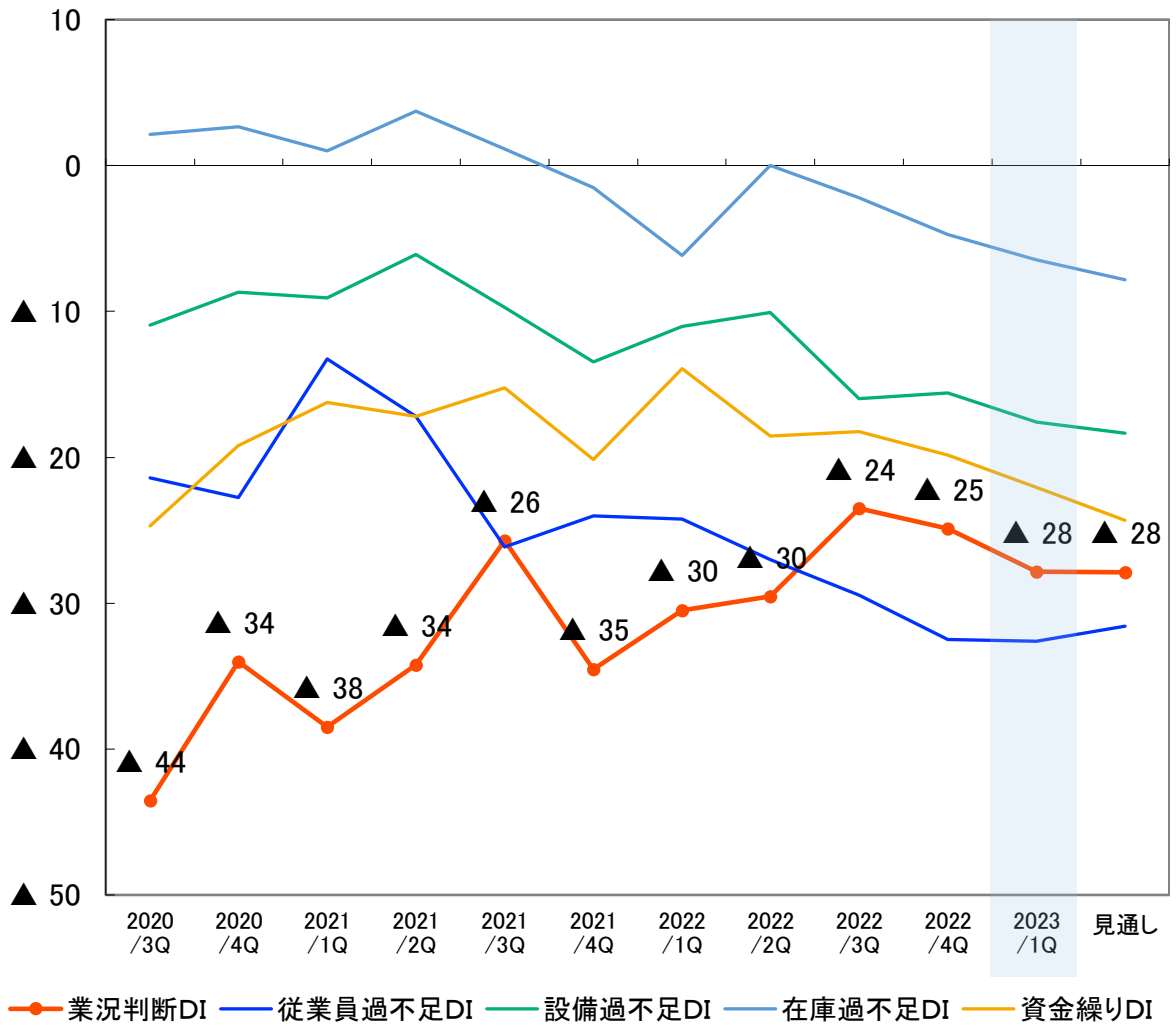
小売業



	2020年度		2021年度				2022年度				2023年度	
	第3Q	第4Q	第1Q	第2Q	第3Q	第4Q	第1Q	第2Q	第3Q	第4Q	第1Q	見通し
業況判断DI	▲ 57	▲ 56	▲ 62	▲ 66	▲ 55	▲ 61	▲ 67	▲ 53	▲ 53	▲ 53	▲ 39	▲ 40
従業員過不足DI	▲ 8	▲ 7	▲ 9	▲ 11	▲ 14	▲ 13	▲ 11	▲ 12	▲ 17	▲ 18	▲ 20	▲ 17
設備過不足DI	▲ 3	▲ 4	▲ 2	0	▲ 3	▲ 6	▲ 6	▲ 4	▲ 9	▲ 4	▲ 6	▲ 7
在庫過不足DI	13	14	15	13	2	14	9	9	7	6	9	5
資金繰りDI	▲ 22	▲ 25	▲ 28	▲ 32	▲ 32	▲ 34	▲ 35	▲ 33	▲ 38	▲ 35	▲ 30	▲ 33
(「来期に設備投資計画あり」と回答した割合)												
設備投資計画	13.0%	11.1%	8.3%	12.6%	7.2%	13.7%	8.2%	6.6%	8.5%	14.8%	10.1%	-

(参考) 業種別データ

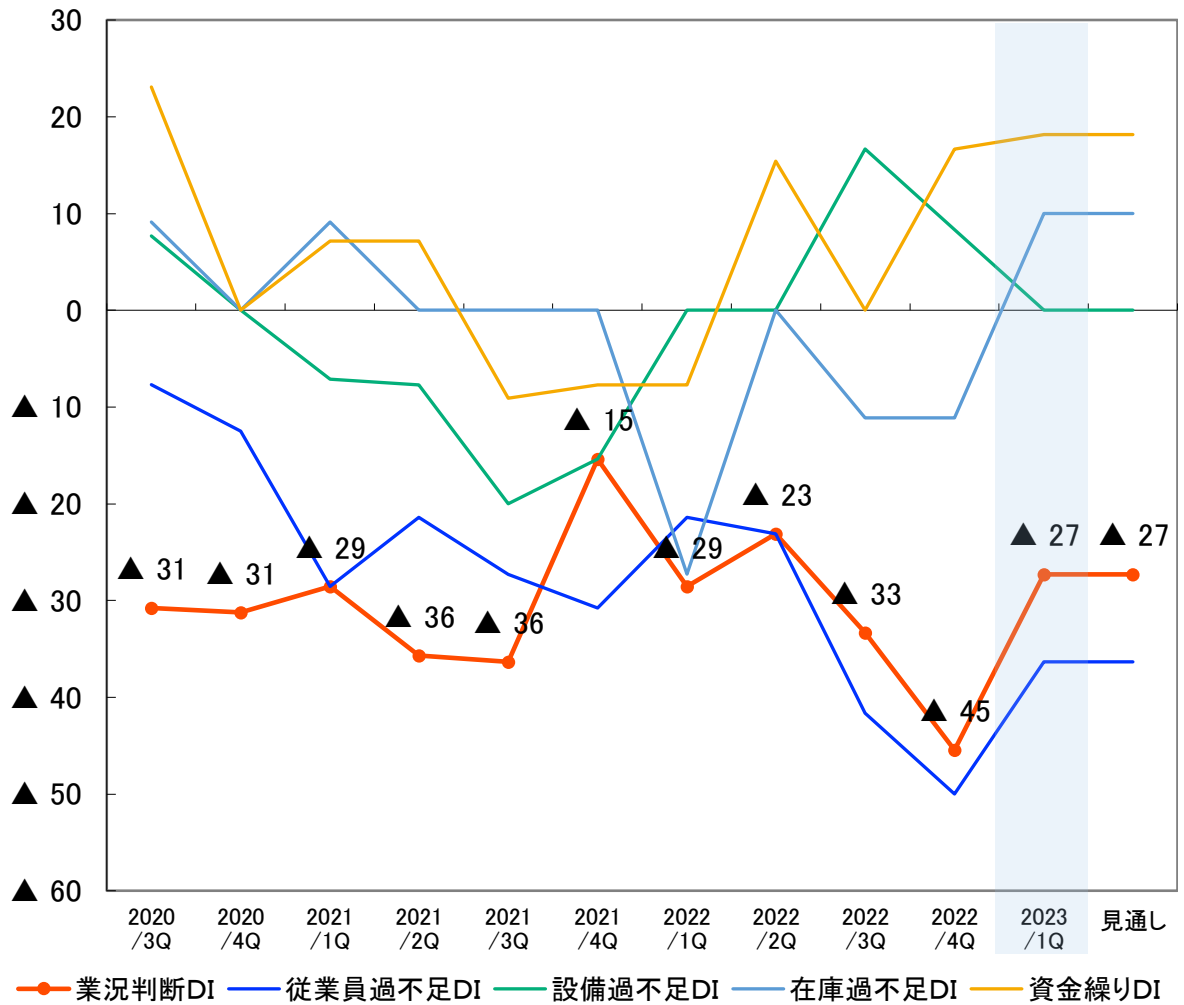
サービス業



	2020年度		2021年度				2022年度				2023年度	
	第3Q	第4Q	第1Q	第2Q	第3Q	第4Q	第1Q	第2Q	第3Q	第4Q	第1Q	見通し
業況判断DI	▲ 44	▲ 34	▲ 38	▲ 34	▲ 26	▲ 35	▲ 30	▲ 30	▲ 24	▲ 25	▲ 28	▲ 28
従業員過不足DI	▲ 21	▲ 23	▲ 13	▲ 17	▲ 26	▲ 24	▲ 24	▲ 27	▲ 29	▲ 33	▲ 33	▲ 32
設備過不足DI	▲ 11	▲ 9	▲ 9	▲ 6	▲ 10	▲ 13	▲ 11	▲ 10	▲ 16	▲ 16	▲ 18	▲ 18
在庫過不足DI	2	3	1	4	1	▲ 2	▲ 6	0	▲ 2	▲ 5	▲ 6	▲ 8
資金繰りDI	▲ 25	▲ 19	▲ 16	▲ 17	▲ 15	▲ 20	▲ 14	▲ 19	▲ 18	▲ 20	▲ 22	▲ 24
(「来期に設備投資計画あり」と回答した割合)												
設備投資計画	17.5%	16.7%	16.9%	12.7%	16.8%	12.1%	11.2%	11.3%	14.0%	16.5%	15.5%	-

(参考) 業種別データ

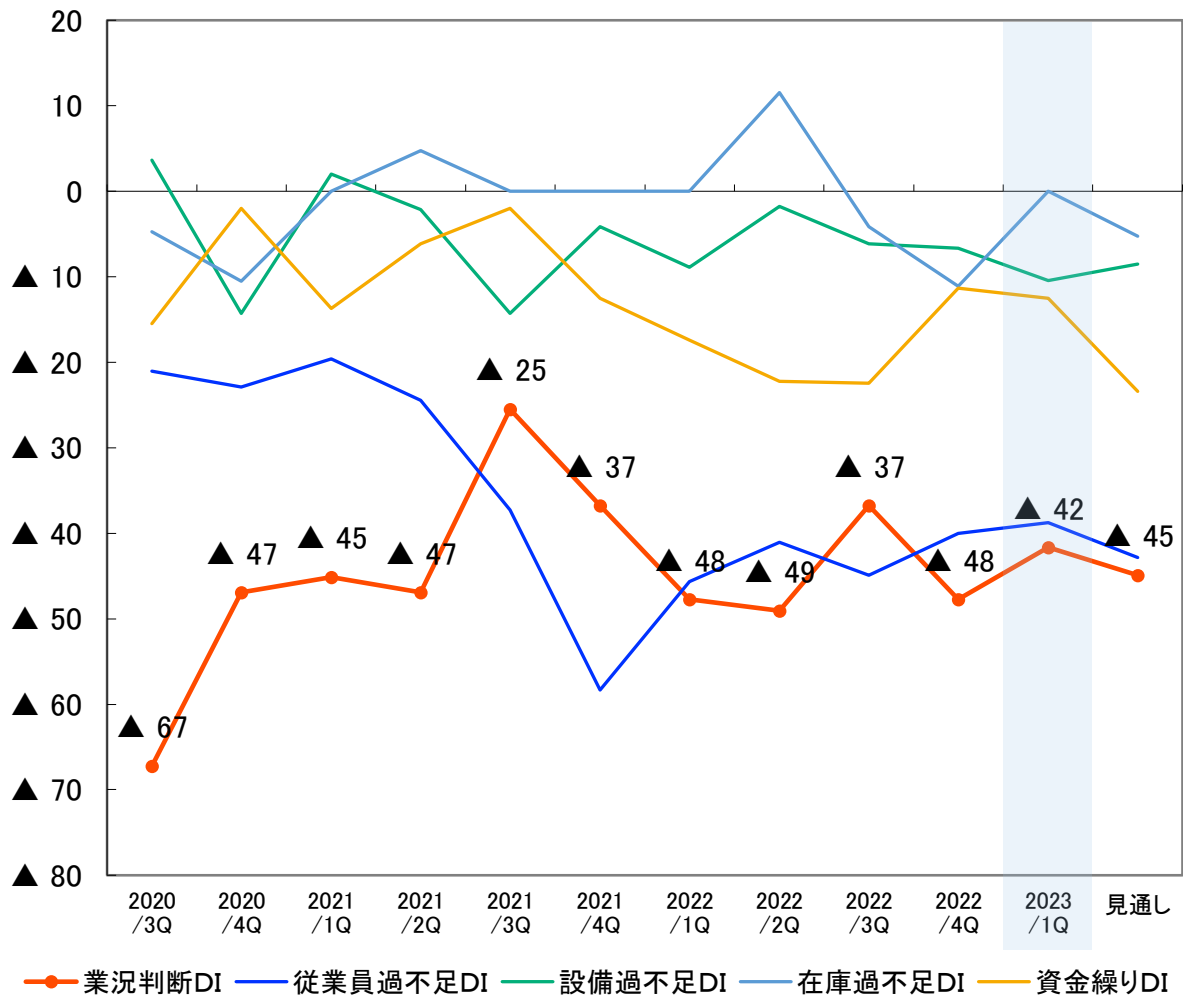
情報通信業



	2020年度		2021年度				2022年度				2023年度	
	第3Q	第4Q	第1Q	第2Q	第3Q	第4Q	第1Q	第2Q	第3Q	第4Q	第1Q	見通し
業況判断DI	▲ 31	▲ 31	▲ 29	▲ 36	▲ 36	▲ 15	▲ 29	▲ 23	▲ 33	▲ 45	▲ 27	▲ 27
従業員過不足DI	▲ 8	▲ 13	▲ 29	▲ 21	▲ 27	▲ 31	▲ 21	▲ 23	▲ 42	▲ 50	▲ 36	▲ 36
設備過不足DI	8	0	▲ 7	▲ 8	▲ 20	▲ 15	0	0	17	8	0	0
在庫過不足DI	9	0	9	0	0	0	▲ 27	0	▲ 11	▲ 11	10	10
資金繰りDI	23	0	7	7	▲ 9	▲ 8	▲ 8	15	0	17	18	18
(「来期に設備投資計画あり」と回答した割合)												
設備投資計画	15.4%	23.5%	28.6%	28.6%	18.2%	23.1%	14.3%	30.8%	25.0%	16.7%	9.1%	-

(参考) 業種別データ

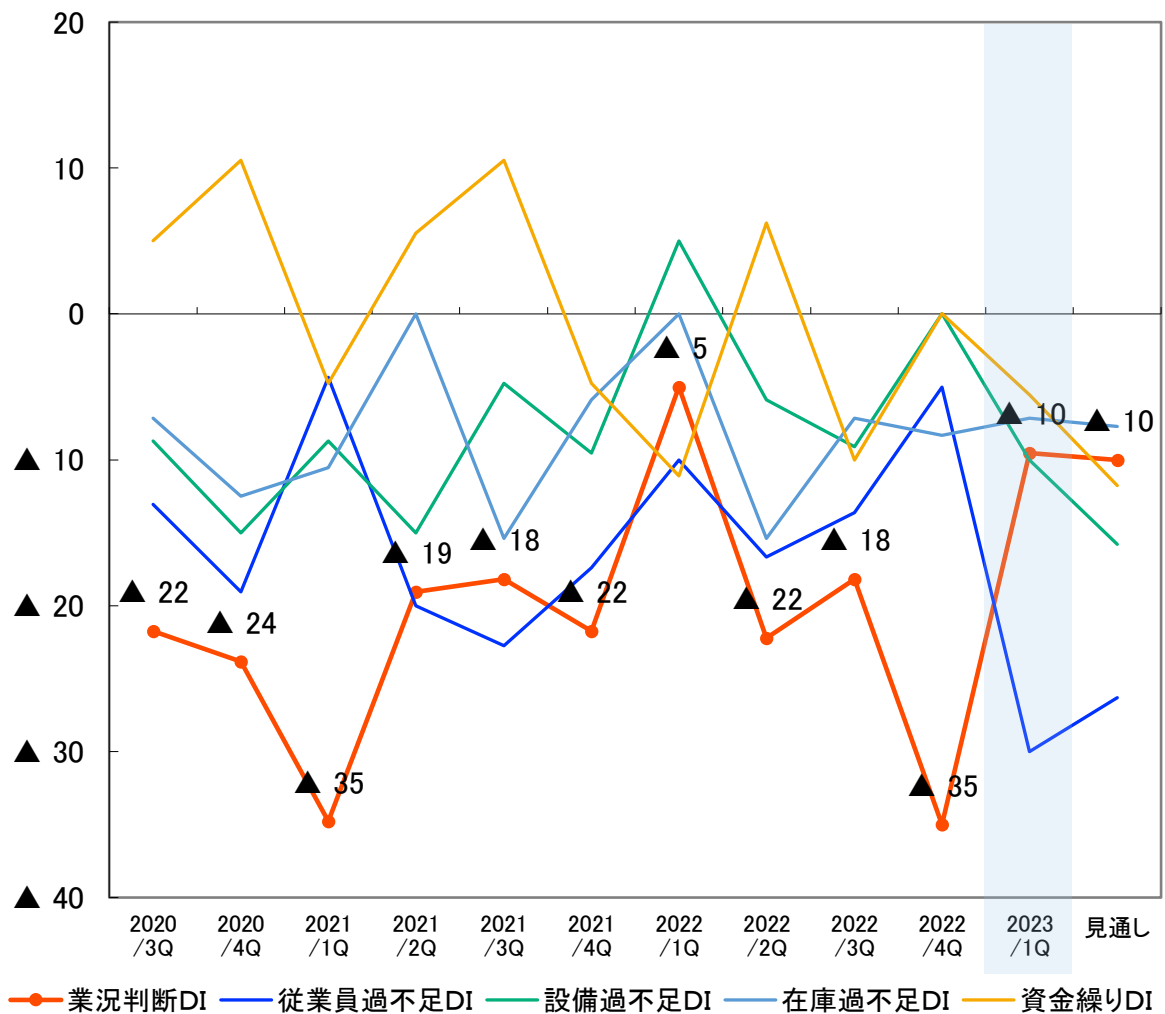
運輸業



	2020年度		2021年度				2022年度				2023年度	
	第3Q	第4Q	第1Q	第2Q	第3Q	第4Q	第1Q	第2Q	第3Q	第4Q	第1Q	見通し
業況判断DI	▲ 67	▲ 47	▲ 45	▲ 47	▲ 25	▲ 37	▲ 48	▲ 49	▲ 37	▲ 48	▲ 42	▲ 45
従業員過不足DI	▲ 21	▲ 23	▲ 20	▲ 24	▲ 37	▲ 58	▲ 46	▲ 41	▲ 45	▲ 40	▲ 39	▲ 43
設備過不足DI	4	▲ 14	2	▲ 2	▲ 14	▲ 4	▲ 9	▲ 2	▲ 6	▲ 7	▲ 10	▲ 9
在庫過不足DI	▲ 5	▲ 11	0	5	0	0	0	12	▲ 4	▲ 11	0	▲ 5
資金繰りDI	▲ 16	▲ 2	▲ 14	▲ 6	▲ 2	▲ 13	▲ 17	▲ 22	▲ 22	▲ 11	▲ 13	▲ 23
(「来期に設備投資計画あり」と回答した割合)												
設備投資計画	22.4%	27.5%	17.6%	28.0%	40.4%	34.7%	30.4%	30.4%	34.7%	35.6%	26.5%	-

(参考) 業種別データ

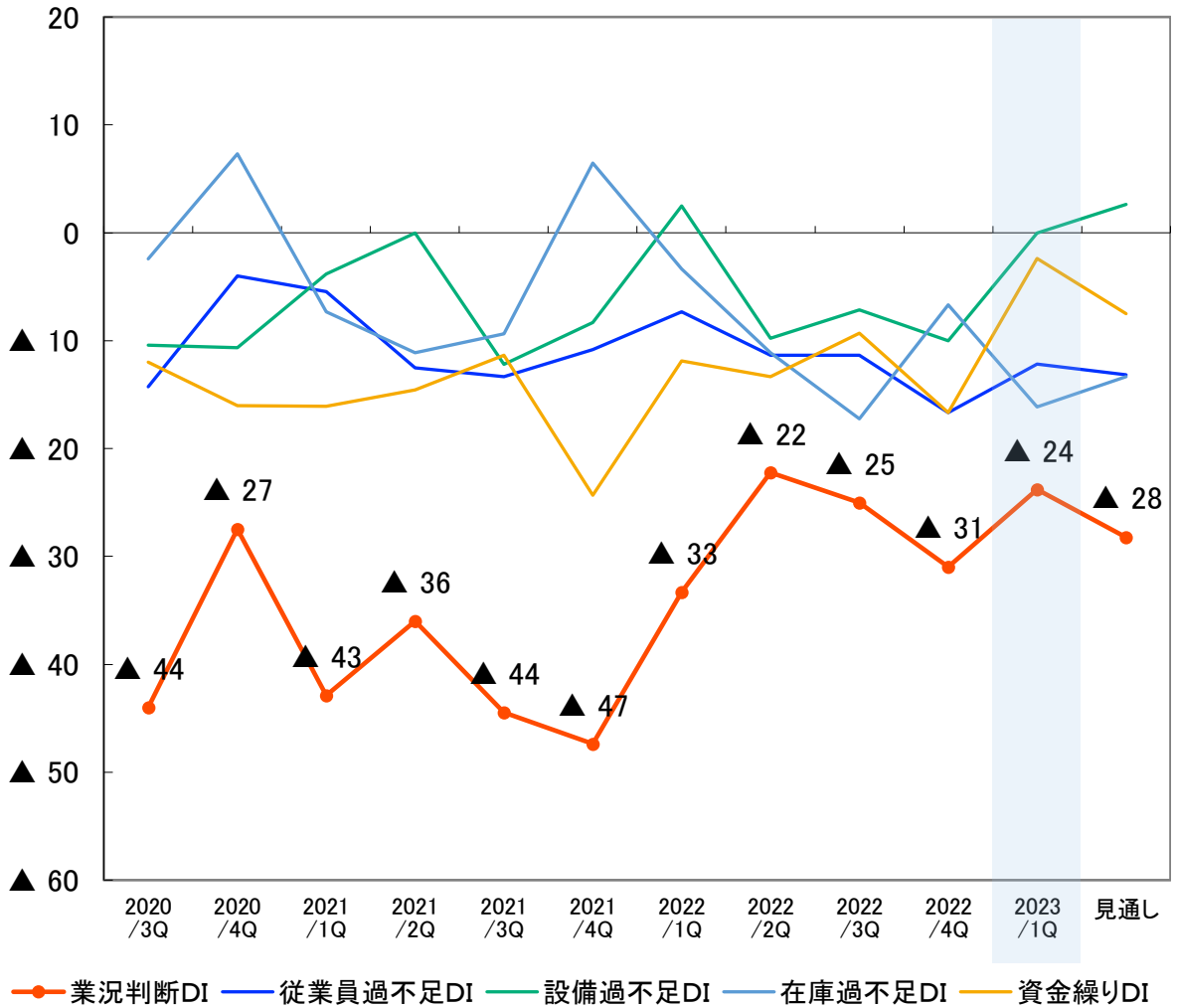
金融・保険業



	2020年度		2021年度				2022年度				2023年度	
	第3Q	第4Q	第1Q	第2Q	第3Q	第4Q	第1Q	第2Q	第3Q	第4Q	第1Q	見通し
業況判断DI	▲ 22	▲ 24	▲ 35	▲ 19	▲ 18	▲ 22	▲ 5	▲ 22	▲ 18	▲ 35	▲ 10	▲ 10
従業員過不足DI	▲ 13	▲ 19	▲ 4	▲ 20	▲ 23	▲ 17	▲ 10	▲ 17	▲ 14	▲ 5	▲ 30	▲ 26
設備過不足DI	▲ 9	▲ 15	▲ 9	▲ 15	▲ 5	▲ 10	5	▲ 6	▲ 9	0	▲ 10	▲ 16
在庫過不足DI	▲ 7	▲ 13	▲ 11	0	▲ 15	▲ 6	0	▲ 15	▲ 7	▲ 8	▲ 7	▲ 8
資金繰りDI	5	11	▲ 5	6	11	▲ 5	▲ 11	6	▲ 10	0	▲ 6	▲ 12
(「来期に設備投資計画あり」と回答した割合)												
設備投資計画	30.4%	19.0%	13.0%	9.5%	13.6%	17.4%	15.0%	16.7%	18.2%	20.0%	19.0%	-

(参考) 業種別データ

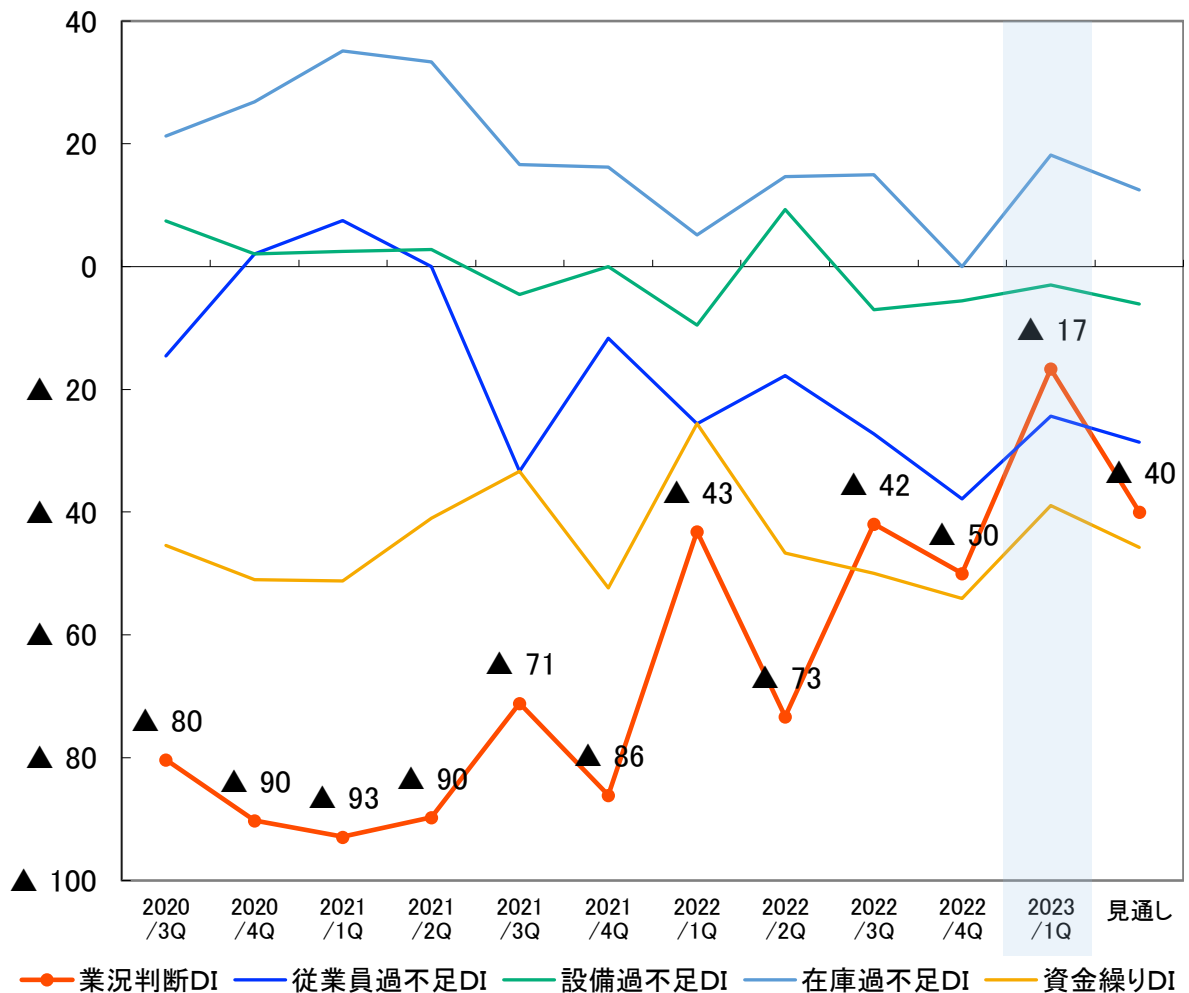
不動産業



	2020年度		2021年度				2022年度				2023年度	
	第3Q	第4Q	第1Q	第2Q	第3Q	第4Q	第1Q	第2Q	第3Q	第4Q	第1Q	見通し
業況判断DI	▲ 44	▲ 27	▲ 43	▲ 36	▲ 44	▲ 47	▲ 33	▲ 22	▲ 25	▲ 31	▲ 24	▲ 28
従業員過不足DI	▲ 14	▲ 4	▲ 5	▲ 13	▲ 13	▲ 11	▲ 7	▲ 11	▲ 11	▲ 17	▲ 12	▲ 13
設備過不足DI	▲ 10	▲ 11	▲ 4	0	▲ 12	▲ 8	3	▲ 10	▲ 7	▲ 10	0	3
在庫過不足DI	▲ 2	7	▲ 7	▲ 11	▲ 9	6	▲ 3	▲ 11	▲ 17	▲ 7	▲ 16	▲ 13
資金繰りDI	▲ 12	▲ 16	▲ 16	▲ 15	▲ 11	▲ 24	▲ 12	▲ 13	▲ 9	▲ 17	▲ 2	▲ 8
(「来期に設備投資計画あり」と回答した割合)												
設備投資計画	18.0%	13.7%	6.9%	8.0%	15.6%	15.8%	9.5%	4.3%	6.8%	11.9%	11.6%	-

(参考) 業種別データ

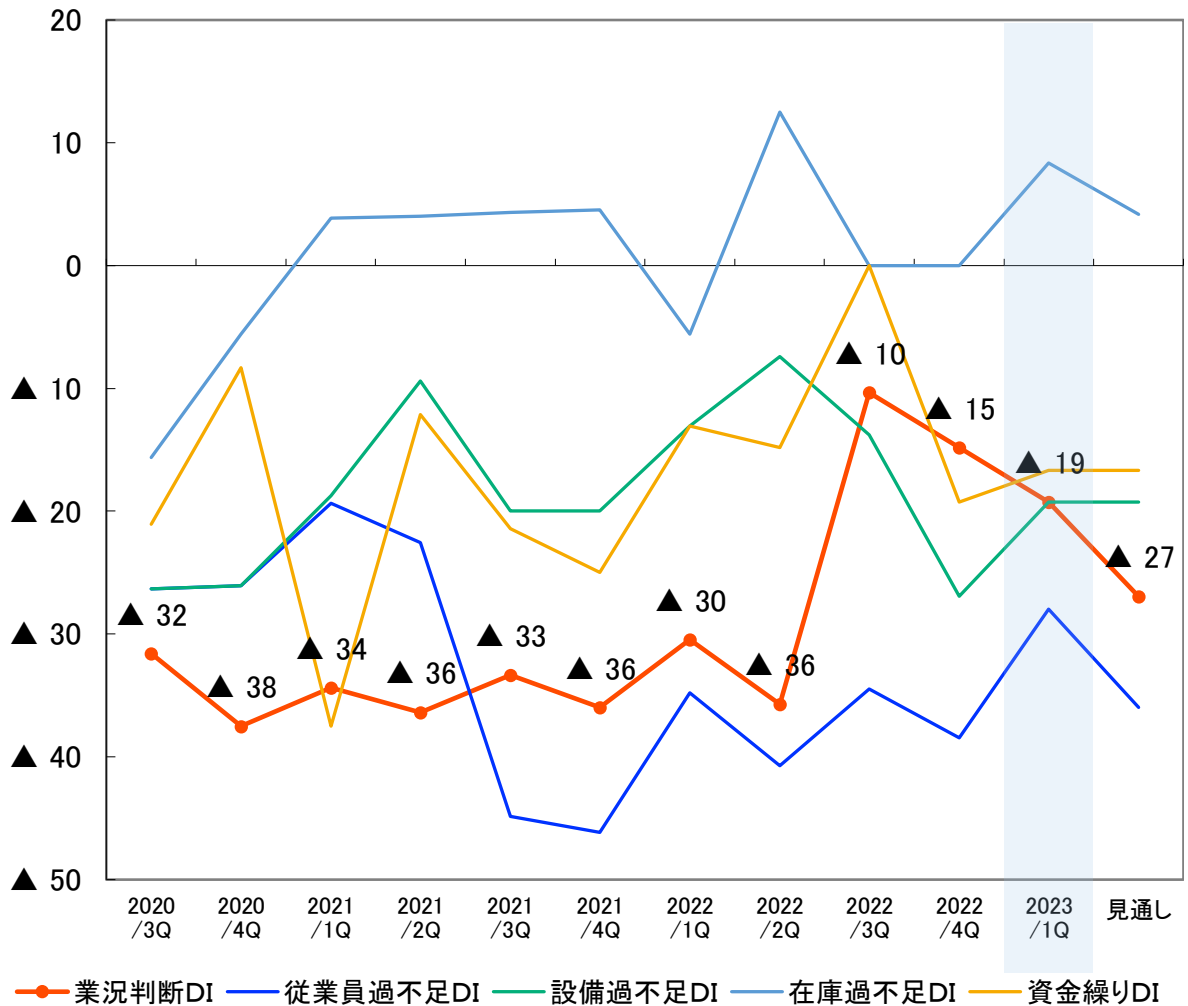
飲食・宿泊業



	2020年度		2021年度				2022年度				2023年度	
	第3Q	第4Q	第1Q	第2Q	第3Q	第4Q	第1Q	第2Q	第3Q	第4Q	第1Q	見通し
業況判断DI	▲ 80	▲ 90	▲ 93	▲ 90	▲ 71	▲ 86	▲ 43	▲ 73	▲ 42	▲ 50	▲ 17	▲ 40
従業員過不足DI	▲ 15	2	8	0	▲ 33	▲ 12	▲ 26	▲ 18	▲ 27	▲ 38	▲ 24	▲ 29
設備過不足DI	7	2	3	3	▲ 5	0	▲ 10	9	▲ 7	▲ 6	▲ 3	▲ 6
在庫過不足DI	21	27	35	33	17	16	5	15	15	0	18	13
資金繰りDI	▲ 45	▲ 51	▲ 51	▲ 41	▲ 33	▲ 52	▲ 26	▲ 47	▲ 50	▲ 54	▲ 39	▲ 46
(「来期に設備投資計画あり」と回答した割合)												
設備投資計画	17.9%	9.8%	21.4%	10.3%	17.8%	18.6%	9.1%	11.1%	13.6%	13.5%	27.0%	-

(参考) 業種別データ

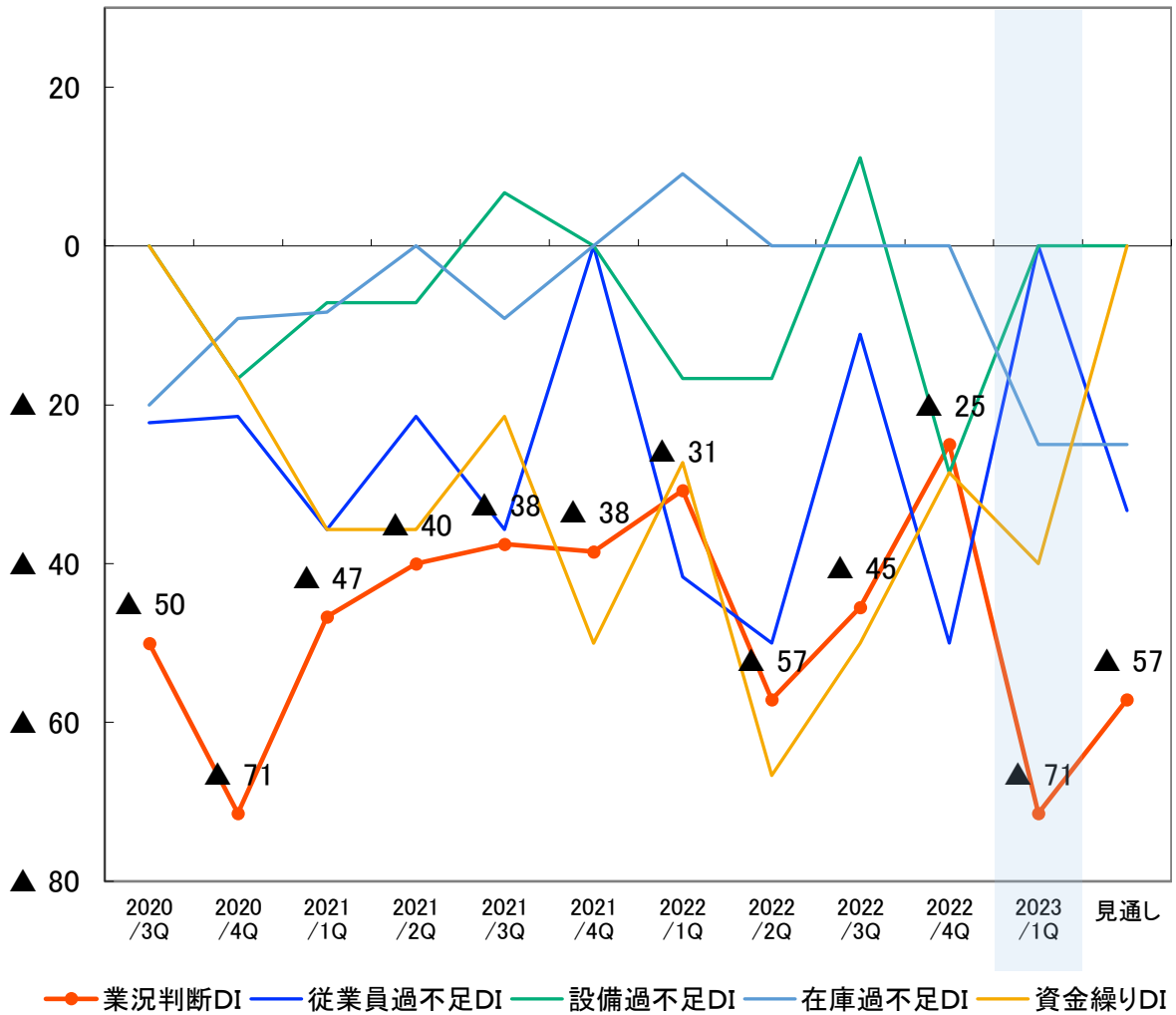
医療・福祉



	2020年度		2021年度				2022年度				2023年度	
	第3Q	第4Q	第1Q	第2Q	第3Q	第4Q	第1Q	第2Q	第3Q	第4Q	第1Q	見通し
業況判断DI	▲ 32	▲ 38	▲ 34	▲ 36	▲ 33	▲ 36	▲ 30	▲ 36	▲ 10	▲ 15	▲ 19	▲ 27
従業員過不足DI	▲ 26	▲ 26	▲ 19	▲ 23	▲ 45	▲ 46	▲ 35	▲ 41	▲ 34	▲ 38	▲ 28	▲ 36
設備過不足DI	▲ 26	▲ 26	▲ 19	▲ 9	▲ 20	▲ 20	▲ 13	▲ 7	▲ 14	▲ 27	▲ 19	▲ 19
在庫過不足DI	▲ 16	▲ 6	4	4	4	5	▲ 6	13	0	0	8	4
資金繰りDI	▲ 21	▲ 8	▲ 38	▲ 12	▲ 21	▲ 25	▲ 13	▲ 15	0	▲ 19	▲ 17	▲ 17
(「来期に設備投資計画あり」と回答した割合)												
設備投資計画	28.2%	29.2%	12.5%	24.2%	20.0%	11.5%	21.7%	14.3%	13.8%	14.8%	26.9%	-

(参考) 業種別データ

教育・学習支援業



	2020年度		2021年度				2022年度				2023年度	
	第3Q	第4Q	第1Q	第2Q	第3Q	第4Q	第1Q	第2Q	第3Q	第4Q	第1Q	見通し
業況判断DI	▲ 50	▲ 71	▲ 47	▲ 40	▲ 38	▲ 38	▲ 31	▲ 57	▲ 45	▲ 25	▲ 71	▲ 57
従業員過不足DI	▲ 22	▲ 21	▲ 36	▲ 21	▲ 36	0	▲ 42	▲ 50	▲ 11	▲ 50	0	▲ 33
設備過不足DI	0	▲ 17	▲ 7	▲ 7	7	0	▲ 17	▲ 17	11	▲ 29	0	0
在庫過不足DI	▲ 20	▲ 9	▲ 8	0	▲ 9	0	9	0	0	0	▲ 25	▲ 25
資金繰りDI	0	▲ 17	▲ 36	▲ 36	▲ 21	▲ 50	▲ 27	▲ 67	▲ 50	▲ 29	▲ 40	0
(「来期に設備投資計画あり」と回答した割合)												
設備投資計画	10.0%	14.3%	6.7%	33.3%	12.5%	38.5%	7.1%	0.0%	18.2%	10.0%	0.0%	-

2023年度第1四半期 姫路市内景気動向調査結果
姫路商工会議所 姫路経済研究所

〒670-8505 姫路市下寺町43番地
TEL : 079-223-6555 (直通)
FAX : 079-288-0047
URL : <https://www.himeji-cci.or.jp/>