

# 姫路市内景気動向調査結果

2023年10月  
姫路商工会議所

## 【目次】

1. 概況	.....	2 頁
2. 業況判断	.....	4 頁
3. 従業員過不足	.....	6 頁
4. 設備過不足	.....	8 頁
5. 在庫過不足	.....	10 頁
6. 資金繰り	.....	12 頁
7. 設備投資計画	.....	14 頁
8. 経営上の関心事・問題点等	.....	16 頁

## 【調査要項】

1. 調査対象期間 2023年度第2四半期実績及び2023年度第3四半期見通し  
(調査日)2023年9月13日～9月26日(14日間)
2. 調査対象企業 姫路市内に本店を置き、Fax番号登録のある当所会員事業所

調査企業数	回答企業数	回答率
4,575	1,154	25.2 %

### (回答企業の規模別構成比)

	事業所数	構成比
全体	1,154	100.0%
小規模	731	63.3%
中規模	377	32.7%
大規模	46	4.0%

#### 【小規模】

「1～5人」

: 情報通信業、卸売業、小売業、飲食・宿泊業、医療・福祉、教育・学習支援業、サービス業

「1～20人」

: 建設業、製造業、運輸業、金融・保険業、不動産業

#### 【中規模】

「6～50人」

: 小売業、飲食・宿泊業

「6～100人」

: 情報通信業、卸売業、医療・福祉、教育・学習支援業、サービス業

「21～300人」

: 建設業、製造業、運輸業、金融・保険業、不動産業

#### 【大規模】

: 上記【小規模】【中規模】を除く区分。

### (回答企業の業種別構成比)

	事業所数	構成比
全体	1,154	100.0%
建設業	233	20.2%
製造業	220	19.1%
卸売業	118	10.2%
小売業	155	13.4%
サービス業	220	19.1%
その他	208	18.0%
情報通信業	13	1.1%
運輸業	45	3.9%
金融・保険業	25	2.2%
不動産業	38	3.3%
飲食・宿泊業	45	3.9%
医療・福祉	31	2.7%
教育・学習支援業	11	1.0%

## ※用語説明

- 業況判断DI : 業況が「良い」と回答した割合 - 「悪い」と回答した割合  
 従業員過不足DI : 従業員が「余る」と回答した割合 - 「足りない」と回答した割合  
 設備過不足DI : 設備が「余る」と回答した割合 - 「足りない」と回答した割合  
 在庫過不足DI : 在庫が「余る」と回答した割合 - 「足りない」と回答した割合  
 資金繰りDI : 資金繰りが「余裕がある」と回答した割合 - 「苦しい」と回答した割合

# 1. 概況 業況判断DIは2ポイント低下の▲29、来期見通しは▲28とほぼ横ばい

## (1) 業況判断DI

2023年度第2四半期（7～9月）の業況判断DIは、前期比2ポイント低下の▲29となり、前回調査の見通しを2ポイント上回る結果となった。コロナ禍前の経済活動に戻りつつあるが、原材料価格など物価の上昇や人手不足などの影響もあり、景況感は小幅に悪化した。

来期の見通しは、1ポイント上昇の▲28とほぼ横ばいとなった。

## (2) 規模・業種別業況DI、その他のDI値等

■業況DI【規模別】	小規模 ▲31	（前期と変わらず）
	中規模 ▲27	（前期比5ポイント低下）
	大規模 ▲11	（前期比5ポイント上昇）

【業種別】	改善業種	「サービス業」
	悪化業種	「建設業」「製造業」「小売業」
	横ばい業種	「卸売業」

※その他の業種では「飲食・宿泊業」が14ポイント低下の▲31となった。前期33ポイントの大幅上昇から今期は低下したが、直近2年間でのDIでは高い水準。

■従業員過不足DI	▲29	（前期比2ポイント低下）
■設備過不足DI	▲ 8	（前期比1ポイント上昇）
■在庫過不足DI	3	（前期比1ポイント低下）
■資金繰りDI	▲19	（前期比2ポイント低下）
■設備投資計画	14.0%	（前期比2.3ポイント低下）

※来期に設備投資を予定している事業所の割合

## (3) 経営上の関心事・問題点

「人材育成」が1位、以下「雇用」「業界動向」「資金繰り」が続く。

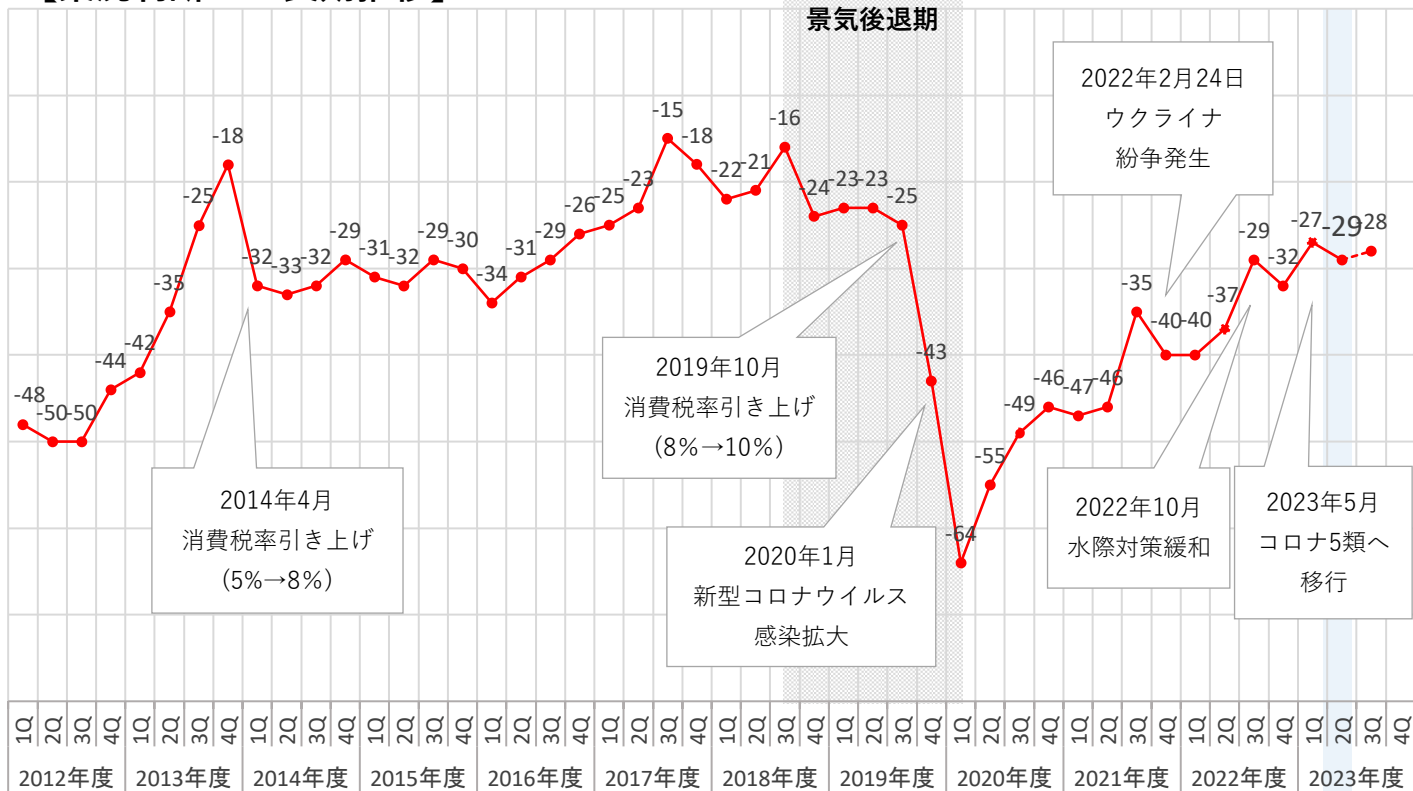
## (4) 日銀短観等との比較

■日銀短観（全国）	10	（前期比2ポイント上昇）
（近畿）	6	（前期比2ポイント低下）
（兵庫）	10	（前期比1ポイント上昇）
■日本公庫調査（小規模）	▲19.7	（前期比6.6ポイント上昇）（2023/4-6）
■日商LOBO調査（全国）	▲ 9.0	（前期比0.1ポイント低下）
■姫路商工会議所調査	▲29	（前期比2ポイント低下）

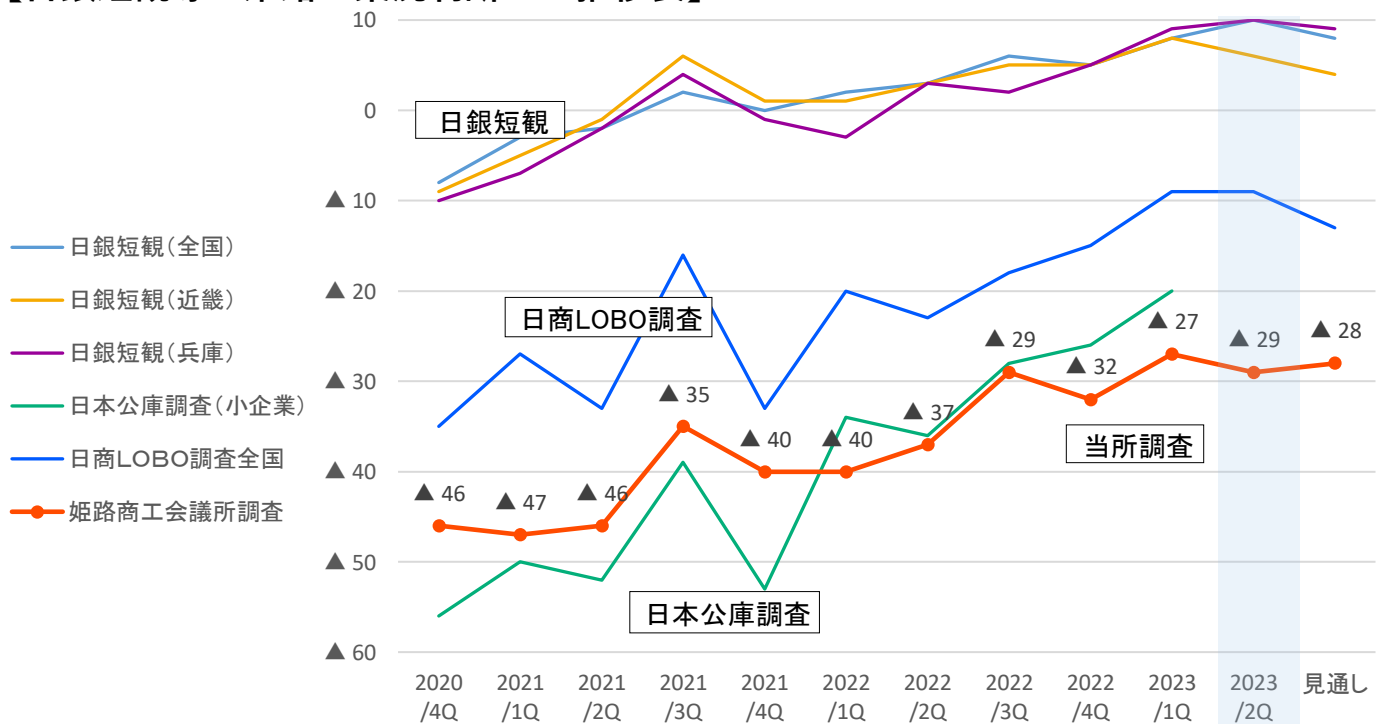
# 【業況判断DIの長期推移】

2018.11~2020.5

景気後退期



# 【日銀短観等と姫路の業況判断DI推移表】

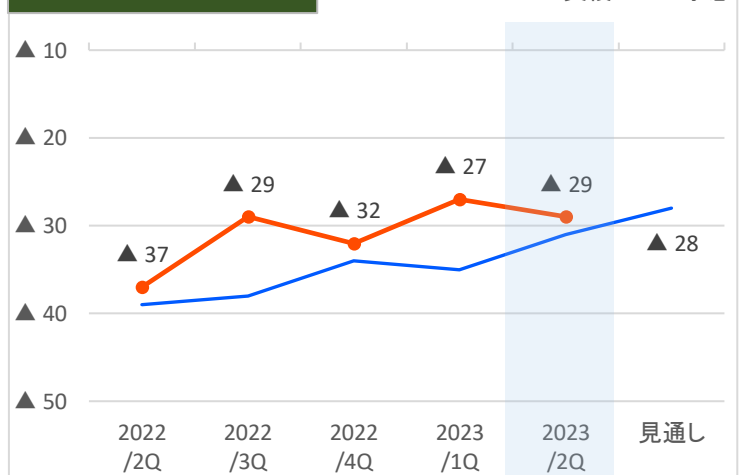


	2020/4Q	2021/1Q	2021/2Q	2021/3Q	2021/4Q	2022/1Q	2022/2Q	2022/3Q	2022/4Q	2023/1Q	2023/2Q	見通し
日銀短観(全国)	▲8	▲3	▲2	2	0	2	3	6	5	8	10	8
日銀短観(近畿)	▲9	▲5	▲1	6	1	1	3	5	5	8	6	4
日銀短観(兵庫)	▲10	▲7	▲2	4	▲1	▲3	3	2	5	9	10	9
日本公庫調査(小企業)	▲56	▲50	▲52	▲39	▲53	▲34	▲36	▲28	▲26	▲20	-	-
日商LOBO調査全国	▲35	▲27	▲33	▲16	▲33	▲20	▲23	▲18	▲15	▲9	▲9	▲13
姫路商工会議所調査	▲46	▲47	▲46	▲35	▲40	▲40	▲37	▲29	▲32	▲27	▲29	▲28

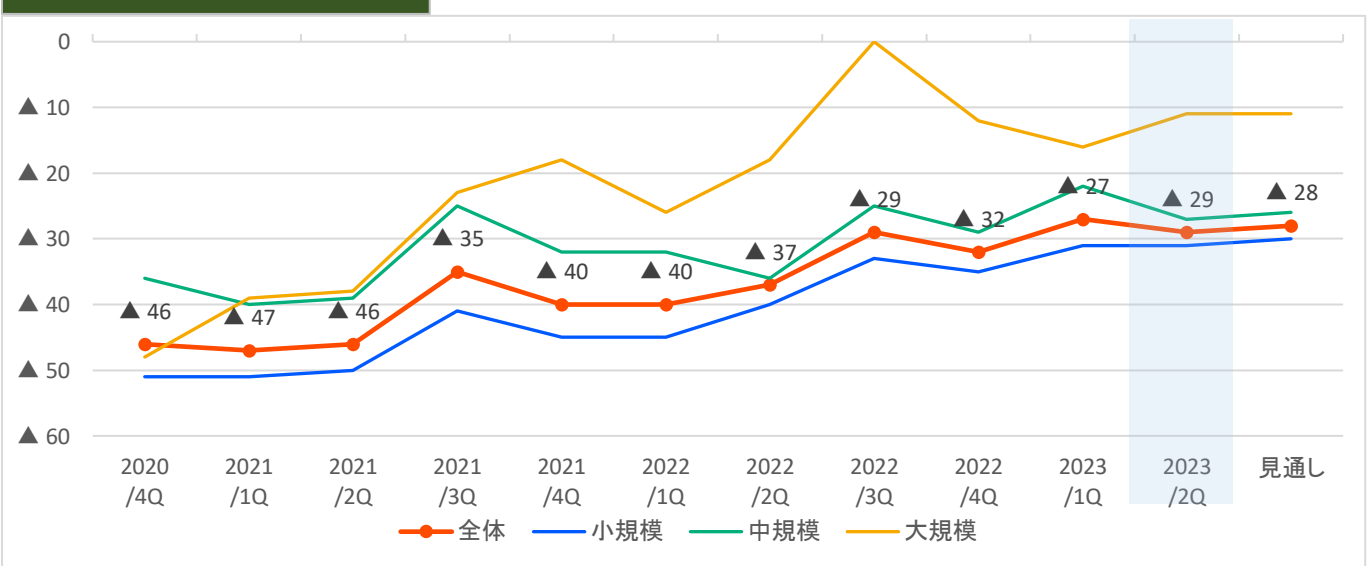
## 2. 業況判断

- ・全体では、前期比2ポイント低下の▲29となった。
- ・小規模は変わらず、中規模は5ポイント低下、大規模は5ポイント上昇した。
- ・主要業種では、建設業、製造業など3業種が低下。卸売業は変わらず。サービス業は上昇した。
- ・その他の業種の中では、飲食・宿泊業が14ポイント低下した。

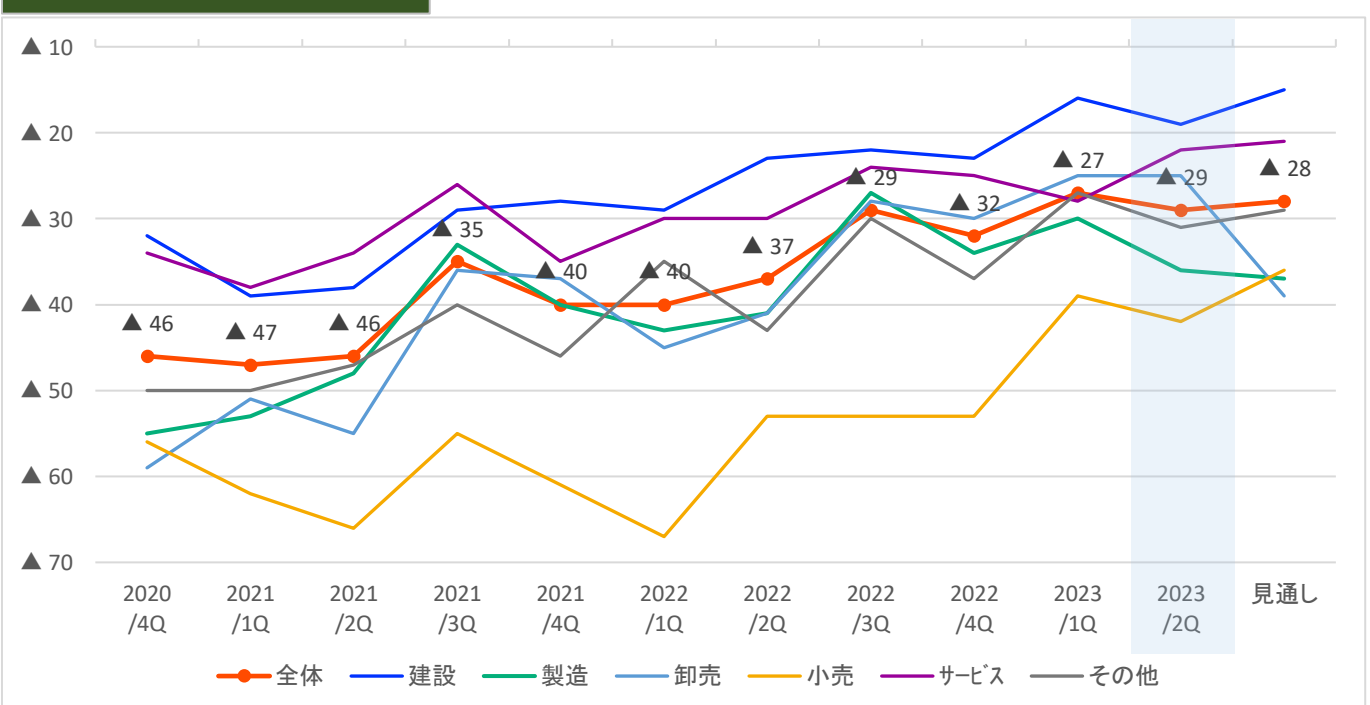
予想・実績DIの推移



規模別 業況判断DIの推移



業種別 業況判断DIの推移



業況判断D I (「良い」 - 「悪い」)

【規模別】

	<参考> コロナ前 2019年度 第3Q	2020年度		2021年度				2022年度				2023年度			見通し
		第4Q	第1Q	第2Q	第3Q	第4Q	第1Q	第2Q	第3Q	第4Q	第1Q	第2Q			
全体	▲ 25	▲ 46	▲ 47	▲ 46	▲ 35	▲ 40	▲ 40	▲ 37	▲ 29	▲ 32	▲ 27	▲ 29	▲ 28		
小規模	▲ 28	▲ 51	▲ 51	▲ 50	▲ 41	▲ 45	▲ 45	▲ 40	▲ 33	▲ 35	▲ 31	▲ 31	▲ 30		
中規模	▲ 20	▲ 36	▲ 40	▲ 39	▲ 25	▲ 32	▲ 32	▲ 36	▲ 25	▲ 29	▲ 22	▲ 27	▲ 26		
大規模	▲ 15	▲ 48	▲ 39	▲ 38	▲ 23	▲ 18	▲ 26	▲ 18	0	▲ 12	▲ 16	▲ 11	▲ 11		
1~5人	▲ 34	▲ 53	▲ 54	▲ 52	▲ 47	▲ 51	▲ 52	▲ 45	▲ 38	▲ 40	▲ 34	▲ 35	▲ 36		
~20人	▲ 18	▲ 45	▲ 44	▲ 45	▲ 30	▲ 34	▲ 30	▲ 32	▲ 24	▲ 27	▲ 26	▲ 24	▲ 23		
~50人	▲ 17	▲ 26	▲ 40	▲ 37	▲ 23	▲ 26	▲ 35	▲ 31	▲ 30	▲ 28	▲ 18	▲ 27	▲ 25		
~100人	▲ 22	▲ 38	▲ 31	▲ 45	▲ 14	▲ 21	▲ 25	▲ 28	▲ 2	▲ 21	▲ 13	▲ 24	▲ 18		
~300人	▲ 18	▲ 30	▲ 30	▲ 29	▲ 13	▲ 20	▲ 29	▲ 36	▲ 3	▲ 23	▲ 14	▲ 25	▲ 25		
301人以上	▲ 24	▲ 43	▲ 44	▲ 20	▲ 9	▲ 15	▲ 9	▲ 13	▲ 10	▲ 13	▲ 10	0	5		

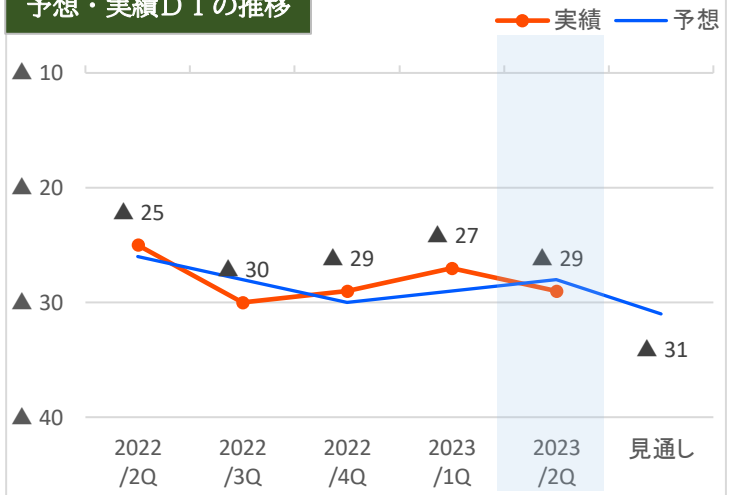
【業種別】

	<参考> コロナ前 2019年度 第3Q	2020年度		2021年度				2022年度				2023年度			見通し
		第4Q	第1Q	第2Q	第3Q	第4Q	第1Q	第2Q	第3Q	第4Q	第1Q	第2Q			
全体	▲ 25	▲ 46	▲ 47	▲ 46	▲ 35	▲ 40	▲ 40	▲ 37	▲ 29	▲ 32	▲ 27	▲ 29	▲ 28		
建設業	▲ 3	▲ 32	▲ 39	▲ 38	▲ 29	▲ 28	▲ 29	▲ 23	▲ 22	▲ 23	▲ 16	▲ 19	▲ 15		
製造業	▲ 35	▲ 55	▲ 53	▲ 48	▲ 33	▲ 40	▲ 43	▲ 41	▲ 27	▲ 34	▲ 30	▲ 36	▲ 37		
卸売業	▲ 35	▲ 59	▲ 51	▲ 55	▲ 36	▲ 37	▲ 45	▲ 41	▲ 28	▲ 30	▲ 25	▲ 25	▲ 39		
小売業	▲ 51	▲ 56	▲ 62	▲ 66	▲ 55	▲ 61	▲ 67	▲ 53	▲ 53	▲ 53	▲ 39	▲ 42	▲ 36		
サービス業	▲ 14	▲ 34	▲ 38	▲ 34	▲ 26	▲ 35	▲ 30	▲ 30	▲ 24	▲ 25	▲ 28	▲ 22	▲ 21		
その他	▲ 26	▲ 50	▲ 50	▲ 47	▲ 40	▲ 46	▲ 35	▲ 43	▲ 30	▲ 37	▲ 27	▲ 31	▲ 29		
情報通信業	▲ 7	▲ 31	▲ 29	▲ 36	▲ 36	▲ 15	▲ 29	▲ 23	▲ 33	▲ 45	▲ 27	▲ 23	▲ 23		
運輸業	▲ 31	▲ 47	▲ 45	▲ 47	▲ 25	▲ 37	▲ 48	▲ 49	▲ 37	▲ 48	▲ 42	▲ 44	▲ 36		
金融・保険業	▲ 32	▲ 24	▲ 35	▲ 19	▲ 18	▲ 22	▲ 5	▲ 22	▲ 18	▲ 35	▲ 10	▲ 17	▲ 4		
不動産業	▲ 23	▲ 27	▲ 43	▲ 36	▲ 44	▲ 47	▲ 33	▲ 22	▲ 25	▲ 31	▲ 24	▲ 21	▲ 38		
飲食・宿泊業	▲ 33	▲ 90	▲ 93	▲ 90	▲ 71	▲ 86	▲ 43	▲ 73	▲ 42	▲ 50	▲ 17	▲ 31	▲ 34		
医療・福祉	▲ 11	▲ 38	▲ 34	▲ 36	▲ 33	▲ 36	▲ 30	▲ 36	▲ 10	▲ 15	▲ 19	▲ 26	▲ 17		
教育 ・学習支援業	▲ 44	▲ 71	▲ 47	▲ 40	▲ 38	▲ 38	▲ 31	▲ 57	▲ 45	▲ 25	▲ 71	▲ 73	▲ 50		

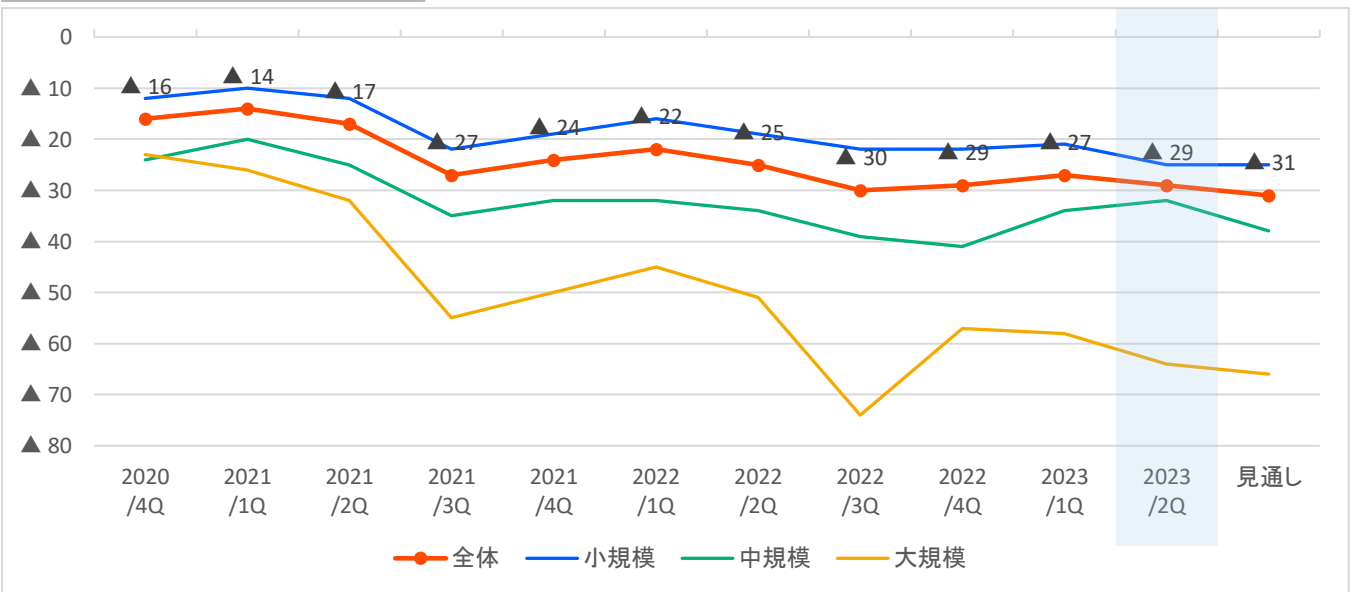
### 3. 従業員過不足

・全体では、前期比2ポイント低下の▲29となり、人手不足感は強まった。  
 ・小規模は4ポイント低下、中規模は2ポイント上昇、大規模は6ポイント低下。  
 ・主要業種では、建設業、卸売業、小売業が低下。製造業は変わらず。サービス業は上昇した。特に建設業は足元2年間で、他業種に比べ不足感が強い状態が続いている。

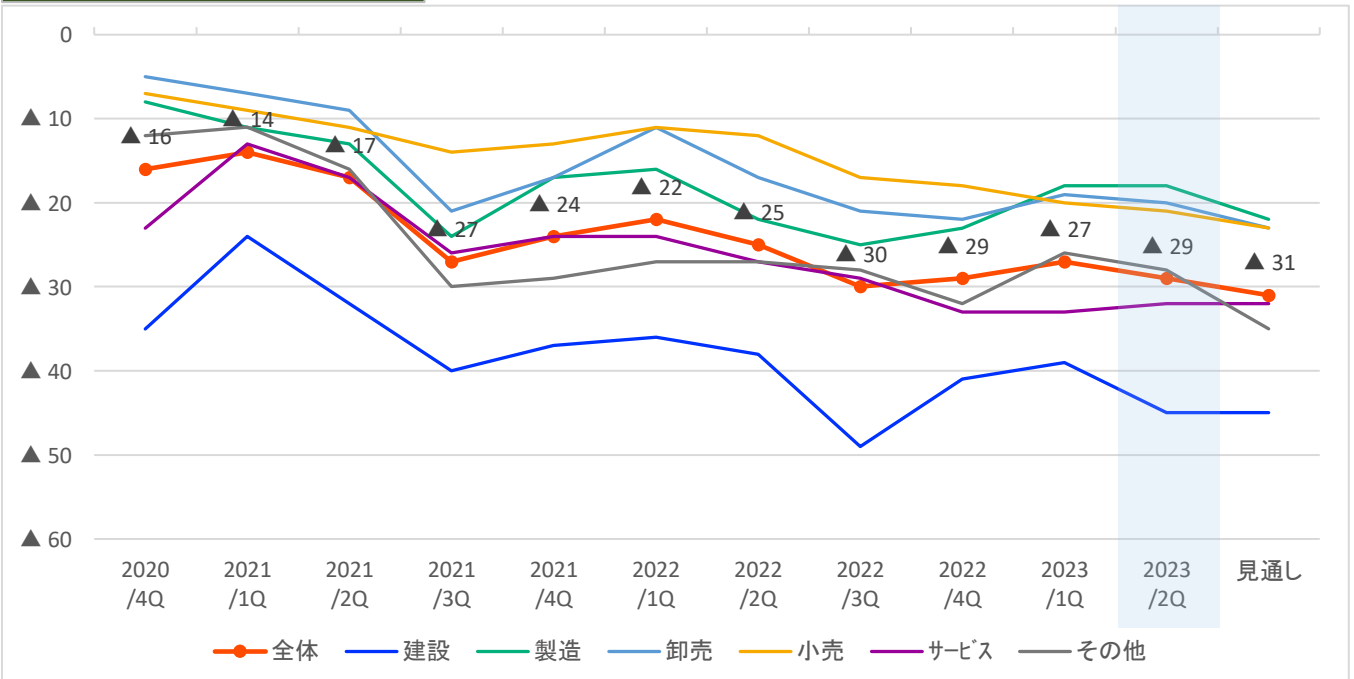
予想・実績DIの推移



規模別 従業員過不足DIの推移



業種別 従業員過不足DIの推移



従業員過不足 D I (「余る」 - 「足りない」)

【規模別】

	<参考> コロナ前 2019年度 第3Q	2020	2021				2022				2023			
		年度	年度		年度		年度		年度		年度		見通し	
		第4Q	第1Q	第2Q	第3Q	第4Q	第1Q	第2Q	第3Q	第4Q	第1Q	第2Q		
全体	▲ 29	▲ 16	▲ 14	▲ 17	▲ 27	▲ 24	▲ 22	▲ 25	▲ 30	▲ 29	▲ 27	▲ 29	▲ 31	
小規模	▲ 22	▲ 12	▲ 10	▲ 12	▲ 22	▲ 19	▲ 16	▲ 19	▲ 22	▲ 22	▲ 21	▲ 25	▲ 25	
中規模	▲ 38	▲ 24	▲ 20	▲ 25	▲ 35	▲ 32	▲ 32	▲ 34	▲ 39	▲ 41	▲ 34	▲ 32	▲ 38	
大規模	▲ 62	▲ 23	▲ 26	▲ 32	▲ 55	▲ 50	▲ 45	▲ 51	▲ 74	▲ 57	▲ 58	▲ 64	▲ 66	
1~5人	▲ 15	▲ 10	▲ 7	▲ 7	▲ 16	▲ 14	▲ 10	▲ 13	▲ 17	▲ 18	▲ 17	▲ 20	▲ 20	
~20人	▲ 35	▲ 16	▲ 16	▲ 23	▲ 32	▲ 27	▲ 28	▲ 29	▲ 33	▲ 31	▲ 29	▲ 33	▲ 35	
~50人	▲ 52	▲ 37	▲ 25	▲ 32	▲ 42	▲ 45	▲ 38	▲ 46	▲ 45	▲ 55	▲ 39	▲ 34	▲ 42	
~100人	▲ 35	▲ 14	▲ 16	▲ 14	▲ 32	▲ 34	▲ 31	▲ 32	▲ 58	▲ 43	▲ 33	▲ 31	▲ 49	
~300人	▲ 48	▲ 33	▲ 34	▲ 33	▲ 47	▲ 33	▲ 47	▲ 40	▲ 68	▲ 43	▲ 51	▲ 56	▲ 50	
301人以上	▲ 40	▲ 25	▲ 25	▲ 44	▲ 64	▲ 65	▲ 52	▲ 65	▲ 70	▲ 52	▲ 62	▲ 68	▲ 64	

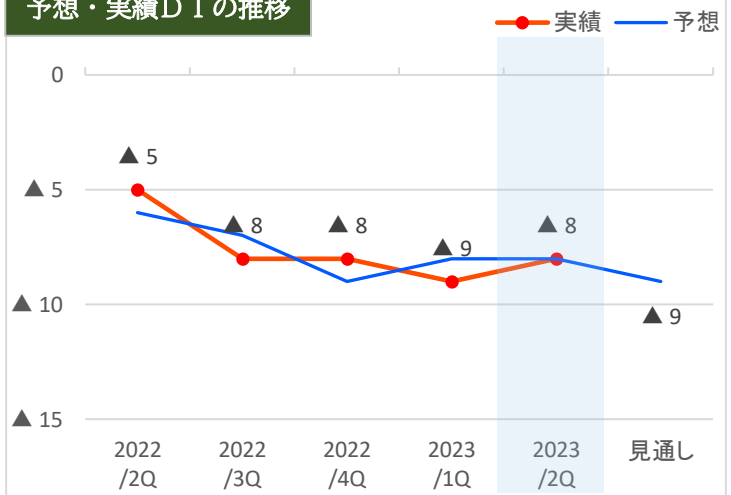
【業種別】

	<参考> コロナ前 2019年度 第3Q	2020	2021				2022				2023			
		年度	年度		年度		年度		年度		年度		見通し	
		第4Q	第1Q	第2Q	第3Q	第4Q	第1Q	第2Q	第3Q	第4Q	第1Q	第2Q		
全体	▲ 29	▲ 16	▲ 14	▲ 17	▲ 27	▲ 24	▲ 22	▲ 25	▲ 30	▲ 29	▲ 27	▲ 29	▲ 31	
建設業	▲ 50	▲ 35	▲ 24	▲ 32	▲ 40	▲ 37	▲ 36	▲ 38	▲ 49	▲ 41	▲ 39	▲ 45	▲ 45	
製造業	▲ 22	▲ 8	▲ 11	▲ 13	▲ 24	▲ 17	▲ 16	▲ 22	▲ 25	▲ 23	▲ 18	▲ 18	▲ 22	
卸売業	▲ 11	▲ 5	▲ 7	▲ 9	▲ 21	▲ 17	▲ 11	▲ 17	▲ 21	▲ 22	▲ 19	▲ 20	▲ 23	
小売業	▲ 20	▲ 7	▲ 9	▲ 11	▲ 14	▲ 13	▲ 11	▲ 12	▲ 17	▲ 18	▲ 20	▲ 21	▲ 23	
サービス業	▲ 32	▲ 23	▲ 13	▲ 17	▲ 26	▲ 24	▲ 24	▲ 27	▲ 29	▲ 33	▲ 33	▲ 32	▲ 32	
その他	▲ 28	▲ 12	▲ 11	▲ 16	▲ 30	▲ 29	▲ 27	▲ 27	▲ 28	▲ 32	▲ 26	▲ 28	▲ 35	
情報通信業	▲ 36	▲ 13	▲ 29	▲ 21	▲ 27	▲ 31	▲ 21	▲ 23	▲ 42	▲ 50	▲ 36	▲ 15	▲ 23	
運輸業	▲ 29	▲ 23	▲ 20	▲ 24	▲ 37	▲ 58	▲ 46	▲ 41	▲ 45	▲ 40	▲ 39	▲ 38	▲ 43	
金融・保険業	▲ 19	▲ 19	▲ 4	▲ 20	▲ 23	▲ 17	▲ 10	▲ 17	▲ 14	▲ 5	▲ 30	▲ 29	▲ 28	
不動産業	▲ 18	▲ 4	▲ 5	▲ 13	▲ 13	▲ 11	▲ 7	▲ 11	▲ 11	▲ 17	▲ 12	▲ 19	▲ 24	
飲食・宿泊業	▲ 49	2	8	0	▲ 33	▲ 12	▲ 26	▲ 18	▲ 27	▲ 38	▲ 24	▲ 30	▲ 38	
医療・福祉	▲ 23	▲ 26	▲ 19	▲ 23	▲ 45	▲ 46	▲ 35	▲ 41	▲ 34	▲ 38	▲ 28	▲ 32	▲ 40	
教育 ・学習支援業	0	▲ 21	▲ 36	▲ 21	▲ 36	0	▲ 42	▲ 50	▲ 11	▲ 50	0	▲ 18	▲ 40	

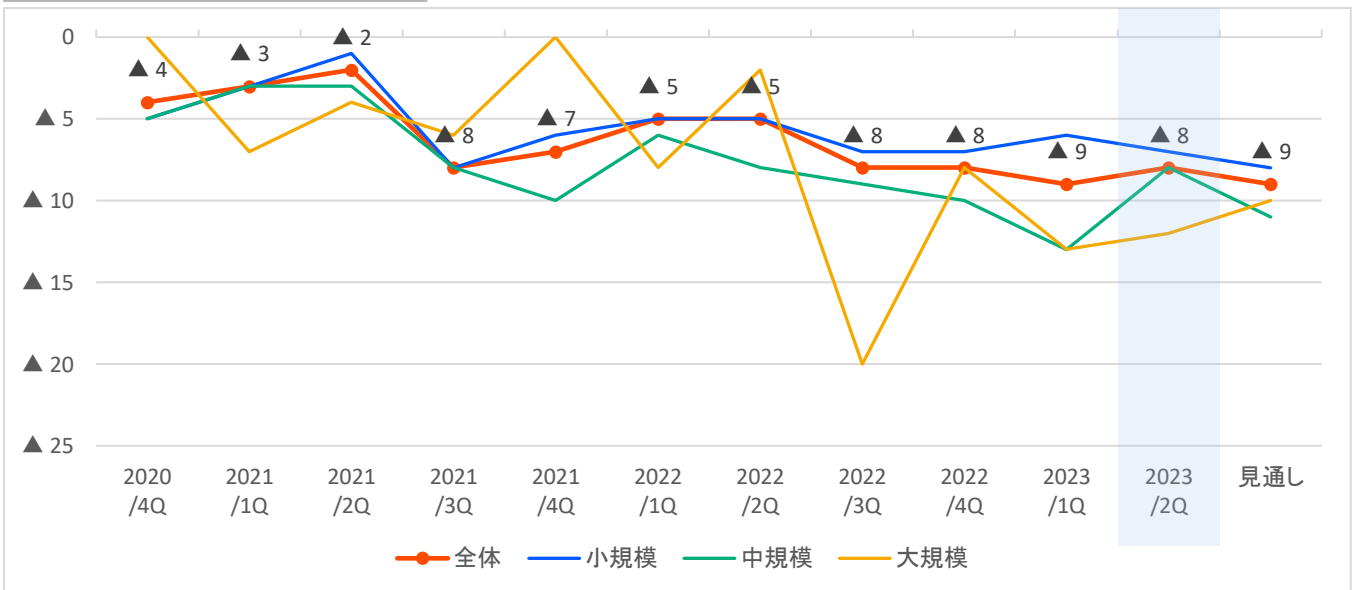
## 4. 設備過不足

- ・全体では、前期比1ポイント上昇の▲8となった。
- ・小規模は1ポイント低下、中規模は5ポイント上昇、大規模は1ポイント上昇した。
- ・主要業種では、建設業が低下し、製造業、卸売業、小売業、サービス業が上昇した。特に製造業では、マイナスから0まで上昇した。

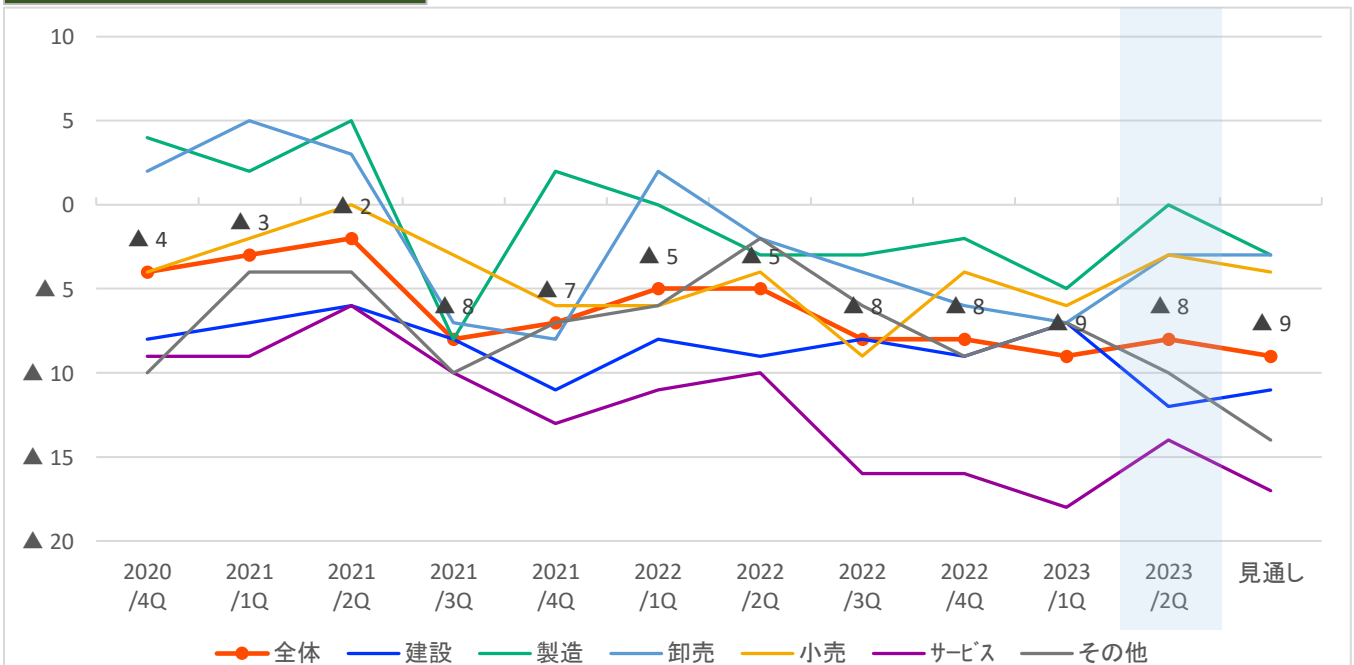
予想・実績DIの推移



規模別 設備過不足DIの推移



業種別設備過不足DIの推移





設備過不足D I (「余る」 - 「足りない」)

【規模別】

	<参考> コロナ前 2019年度 第3Q	2020年度		2021年度				2022年度				2023年度			見通し
		第4Q	第1Q	第2Q	第3Q	第4Q	第1Q	第2Q	第3Q	第4Q	第1Q	第2Q			
全体	▲7	▲4	▲3	▲2	▲8	▲7	▲5	▲5	▲8	▲8	▲9	▲8	▲9		
小規模	▲5	▲5	▲3	▲1	▲8	▲6	▲5	▲5	▲7	▲7	▲6	▲7	▲8		
中規模	▲11	▲5	▲3	▲3	▲8	▲10	▲6	▲8	▲9	▲10	▲13	▲8	▲11		
大規模	▲13	0	▲7	▲4	▲6	0	▲8	▲2	▲20	▲8	▲13	▲12	▲10		
1~5人	▲6	▲6	▲4	▲1	▲9	▲7	▲6	▲3	▲8	▲8	▲6	▲8	▲9		
~20人	▲5	▲3	▲1	▲3	▲7	▲8	▲5	▲8	▲7	▲8	▲10	▲8	▲9		
~50人	▲18	▲9	▲4	▲5	▲6	▲13	▲6	▲8	▲10	▲15	▲14	▲6	▲12		
~100人	▲6	5	2	14	▲3	▲7	2	▲2	0	7	▲2	▲2	▲8		
~300人	▲9	▲2	▲9	▲7	▲15	9	0	0	▲18	0	▲14	▲3	▲3		
301人以上	▲14	4	▲12	▲13	▲5	▲10	▲9	▲13	▲26	▲17	▲14	▲20	▲15		

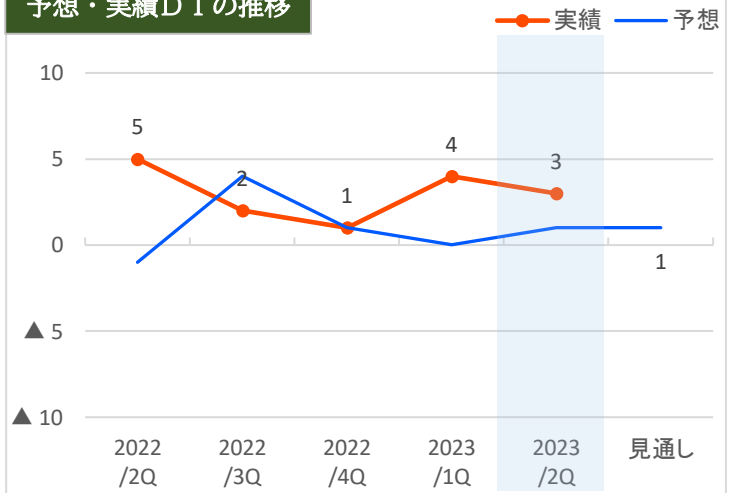
【業種別】

	<参考> コロナ前 2019年度 第3Q	2020年度		2021年度				2022年度				2023年度			見通し
		第4Q	第1Q	第2Q	第3Q	第4Q	第1Q	第2Q	第3Q	第4Q	第1Q	第2Q			
全体	▲7	▲4	▲3	▲2	▲8	▲7	▲5	▲5	▲8	▲8	▲9	▲8	▲9		
建設業	▲10	▲8	▲7	▲6	▲8	▲11	▲8	▲9	▲8	▲9	▲7	▲12	▲11		
製造業	▲3	4	2	5	▲8	2	0	▲3	▲3	▲2	▲5	0	▲3		
卸売業	▲8	2	5	3	▲7	▲8	2	▲2	▲4	▲6	▲7	▲3	▲3		
小売業	▲5	▲4	▲2	0	▲3	▲6	▲6	▲4	▲9	▲4	▲6	▲3	▲4		
サービス業	▲9	▲9	▲9	▲6	▲10	▲13	▲11	▲10	▲16	▲16	▲18	▲14	▲17		
その他	▲7	▲10	▲4	▲4	▲10	▲7	▲6	▲2	▲6	▲9	▲7	▲10	▲14		
情報通信業	▲7	0	▲7	▲8	▲20	▲15	0	0	17	8	0	0	0		
運輸業	▲6	▲14	2	▲2	▲14	▲4	▲9	▲2	▲6	▲7	▲10	▲11	▲16		
金融・保険業	▲9	▲15	▲9	▲15	▲5	▲10	5	▲6	▲9	0	▲10	▲13	▲13		
不動産業	▲11	▲11	▲4	0	▲12	▲8	3	▲10	▲7	▲10	0	▲8	▲11		
飲食・宿泊業	▲3	2	3	3	▲5	0	▲10	9	▲7	▲6	▲3	▲7	▲18		
医療・福祉	▲12	▲26	▲19	▲9	▲20	▲20	▲13	▲7	▲14	▲27	▲19	▲17	▲18		
教育 ・学習支援業	14	▲17	▲7	▲7	7	0	▲17	▲17	11	▲29	0	0	▲11		

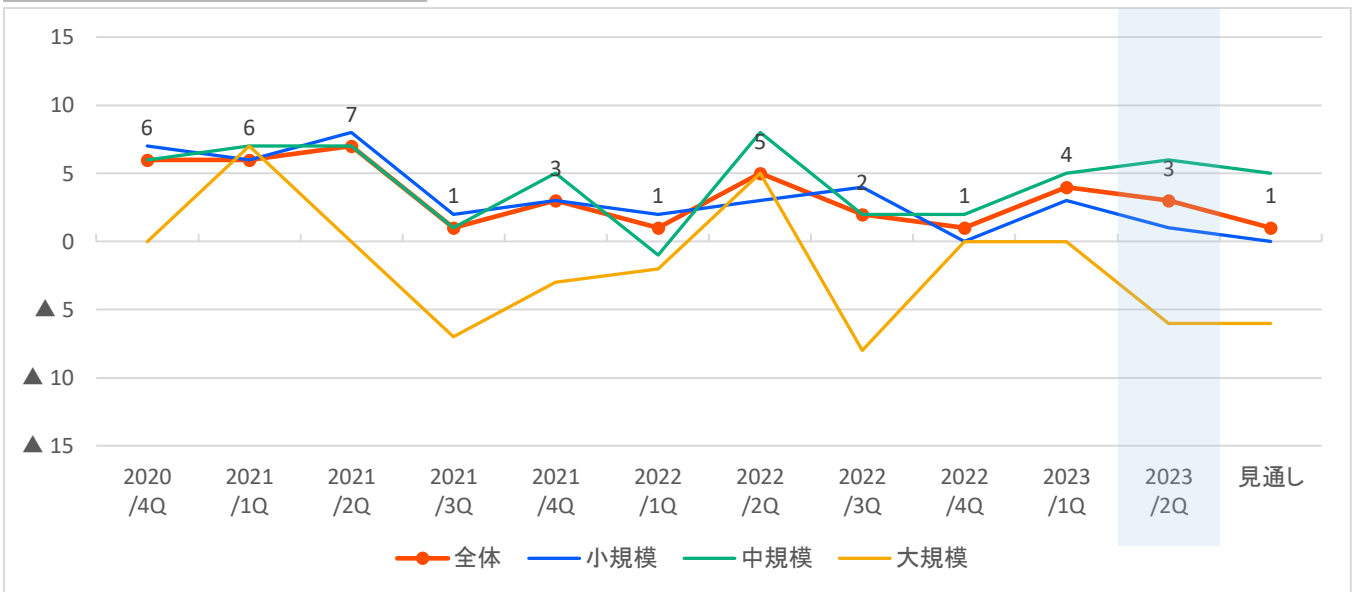
## 5. 在庫過不足

- ・全体では、前期比1ポイント低下の3となり、在庫余剰感は弱まった。
- ・小規模、大規模は低下し、中規模は上昇した。
- ・主要な業種では、建設業、小売業が低下し、製造業、卸売業、サービス業は上昇した。

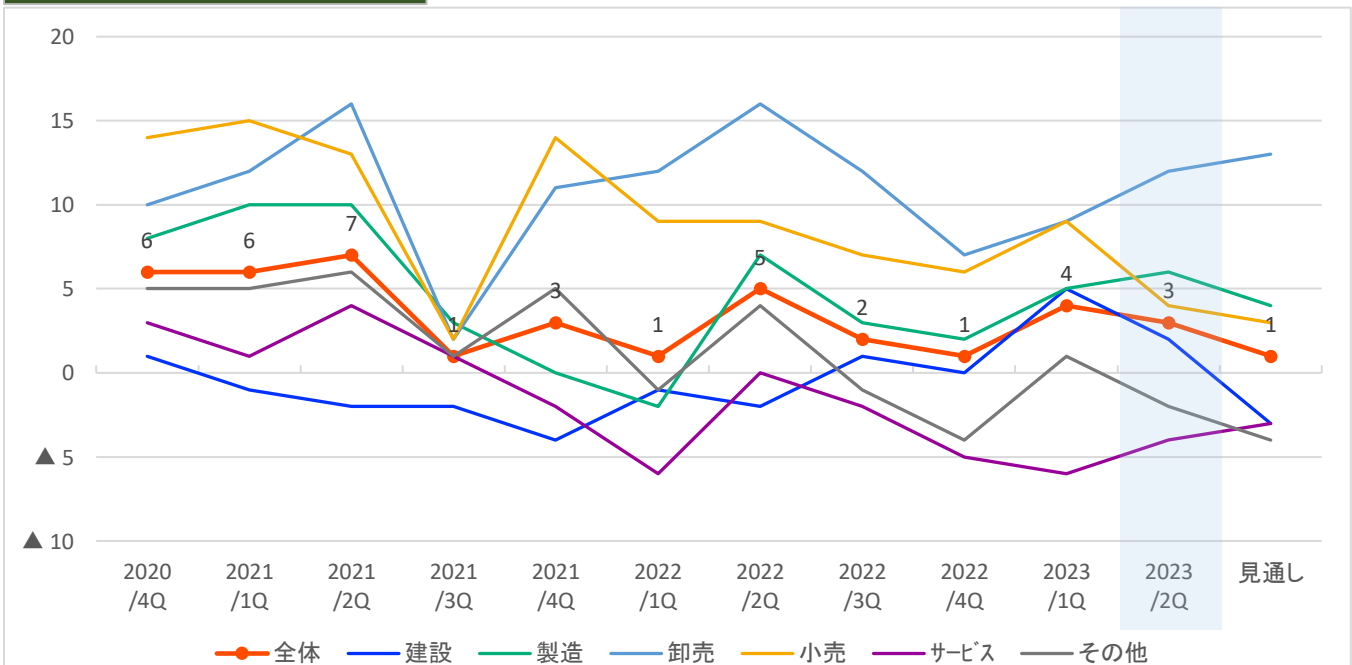
予想・実績DIの推移



規模別 在庫過不足DIの推移



業種別 在庫過不足DIの推移



在庫過不足D I (「余る」 - 「足りない」)

【規模別】

	<参考> コロナ前 2019年度 第3Q	2020年度		2021年度				2022年度				2023年度			見通し
		第4Q	第1Q	第2Q	第3Q	第4Q	第1Q	第2Q	第3Q	第4Q	第1Q	第2Q			
全体	5	6	6	7	1	3	1	5	2	1	4	3	1		
小規模	6	7	6	8	2	3	2	3	4	0	3	1	0		
中規模	2	6	7	7	1	5	▲1	8	2	2	5	6	5		
大規模	3	0	7	0	▲7	▲3	▲2	5	▲8	0	0	▲6	▲6		
1~5人	7	7	6	7	3	4	3	5	4	0	4	2	0		
~20人	4	7	5	10	1	4	2	5	5	2	2	3	2		
~50人	▲3	6	11	1	▲2	▲1	▲1	5	▲3	▲7	2	5	4		
~100人	5	4	10	11	▲2	▲2	▲5	2	▲2	13	19	7	8		
~300人	12	0	3	▲3	0	8	▲11	9	▲9	3	6	4	0		
301人以上	0	0	5	▲6	▲7	▲12	0	0	▲13	▲6	▲6	▲7	▲7		

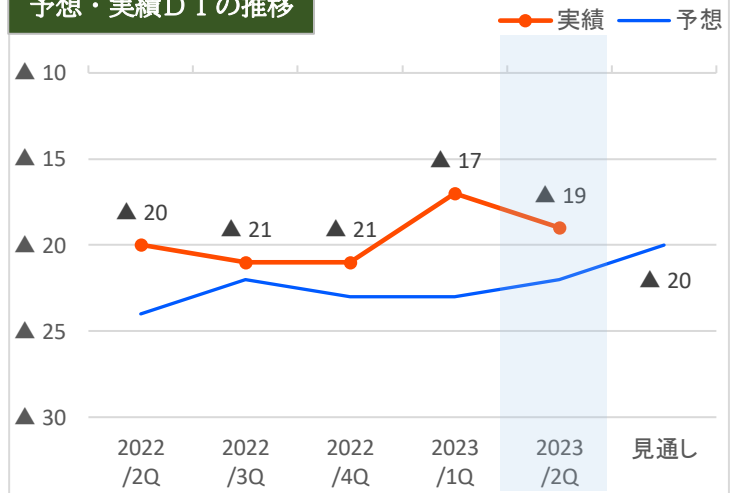
【業種別】

	<参考> コロナ前 2019年度 第3Q	2020年度		2021年度				2022年度				2023年度			見通し
		第4Q	第1Q	第2Q	第3Q	第4Q	第1Q	第2Q	第3Q	第4Q	第1Q	第2Q			
全体	5	6	6	7	1	3	1	5	2	1	4	3	1		
建設業	5	1	▲1	▲2	▲2	▲4	▲1	▲2	1	0	5	2	▲3		
製造業	5	8	10	10	3	0	▲2	7	3	2	5	6	4		
卸売業	9	10	12	16	2	11	12	16	12	7	9	12	13		
小売業	11	14	15	13	2	14	9	9	7	6	9	4	3		
サービス業	0	3	1	4	1	▲2	▲6	0	▲2	▲5	▲6	▲4	▲3		
その他	▲1	5	5	6	1	5	▲1	4	▲1	▲4	1	▲2	▲4		
情報通信業	0	0	9	0	0	0	▲27	0	▲11	▲11	10	0	▲9		
運輸業	0	▲11	0	5	0	0	0	12	▲4	▲11	0	0	0		
金融・保険業	▲8	▲13	▲11	0	▲15	▲6	0	▲15	▲7	▲8	▲7	▲13	▲13		
不動産業	▲15	7	▲7	▲11	▲9	6	▲3	▲11	▲17	▲7	▲16	▲13	▲14		
飲食・宿泊業	14	27	35	33	17	16	5	15	15	0	18	8	5		
医療・福祉	▲4	▲6	4	4	4	5	▲6	13	0	0	8	5	5		
教育 ・学習支援業	0	▲9	▲8	0	▲9	0	9	0	0	0	▲25	▲14	▲17		

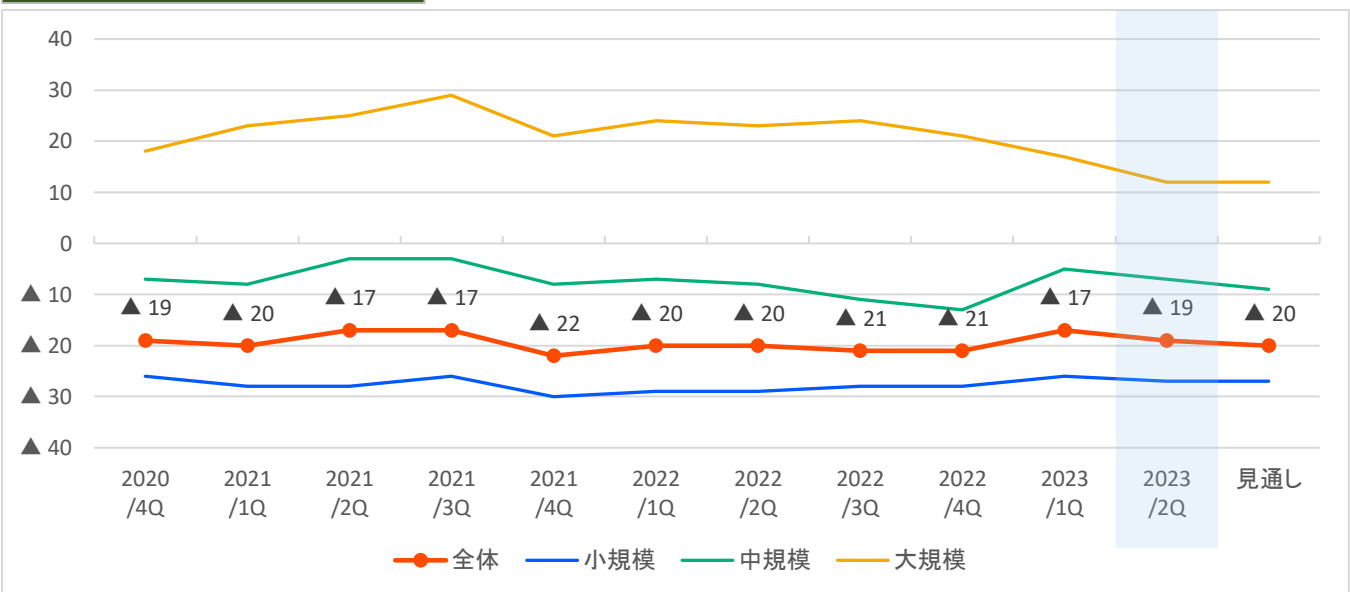
## 6. 資金繰り

- ・全体では、前期比2ポイント低下の▲19と、資金繰り状況は小幅に悪化した。
- ・小規模、中規模、大規模とも低下した。
- ・主要な業種では、建設業、製造業、小売業は低下し、卸売業、サービス業は上昇した。特に小売業の資金繰り不足感が強い。
- ・その他の業種では、飲食・宿泊業が12ポイント上昇し、大きく改善した。

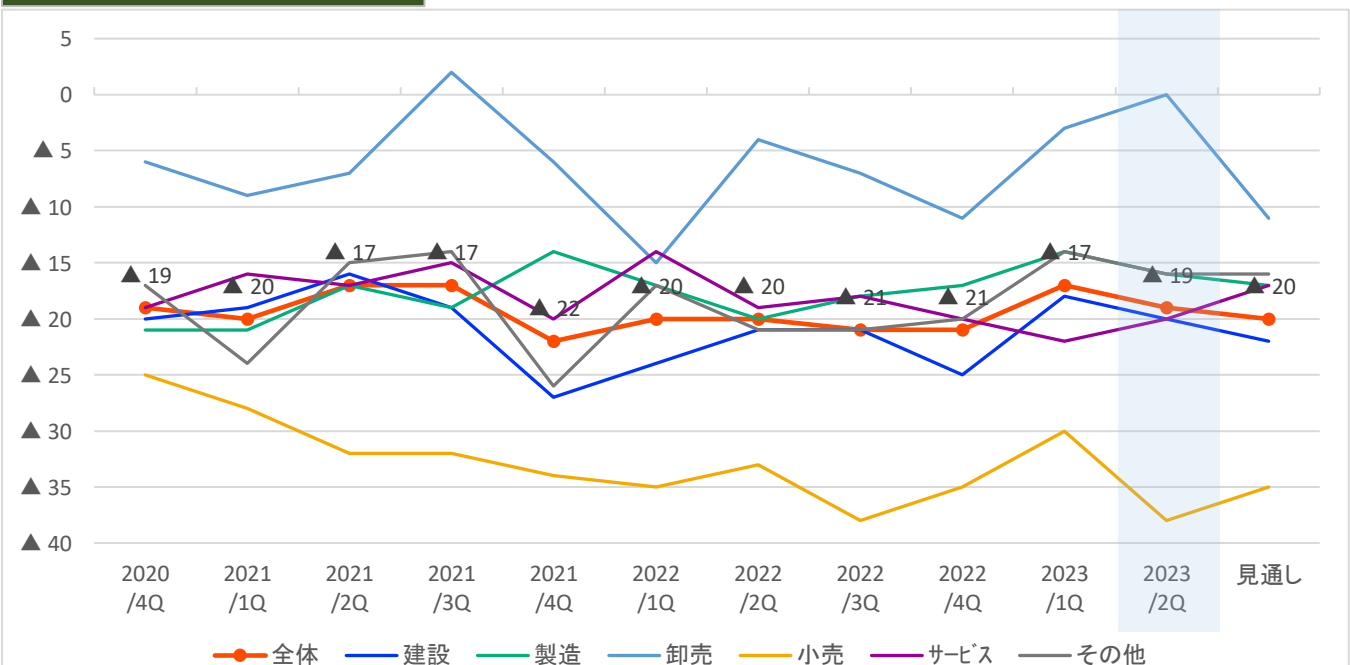
予想・実績DIの推移



規模別 資金繰りDIの推移



業種別 資金繰りDIの推移



資金繰りDI (「余裕がある」 - 「苦しい」)

【規模別】

	<参考> コロナ前 2019年度 第3Q	2020年度		2021年度				2022年度				2023年度			見通し
		第4Q	第1Q	第2Q	第3Q	第4Q	第1Q	第2Q	第3Q	第4Q	第1Q	第2Q			
全体	▲15	▲19	▲20	▲17	▲17	▲22	▲20	▲20	▲21	▲21	▲17	▲19	▲20		
小規模	▲22	▲26	▲28	▲28	▲26	▲30	▲29	▲29	▲28	▲28	▲26	▲27	▲27		
中規模	▲5	▲7	▲8	▲3	▲3	▲8	▲7	▲8	▲11	▲13	▲5	▲7	▲9		
大規模	12	18	23	25	29	21	24	23	24	21	17	12	12		
1~5人	▲27	▲34	▲34	▲33	▲33	▲37	▲36	▲34	▲32	▲34	▲31	▲34	▲34		
~20人	▲13	▲10	▲13	▲13	▲13	▲17	▲13	▲16	▲17	▲18	▲15	▲14	▲16		
~50人	1	2	▲6	▲2	6	▲1	▲8	▲6	▲13	▲8	0	3	2		
~100人	17	▲2	12	14	12	23	19	9	4	9	11	2	4		
~300人	5	2	2	17	13	5	12	7	15	3	8	6	6		
301人以上	11	23	39	30	45	28	33	33	26	33	26	20	20		

【業種別】

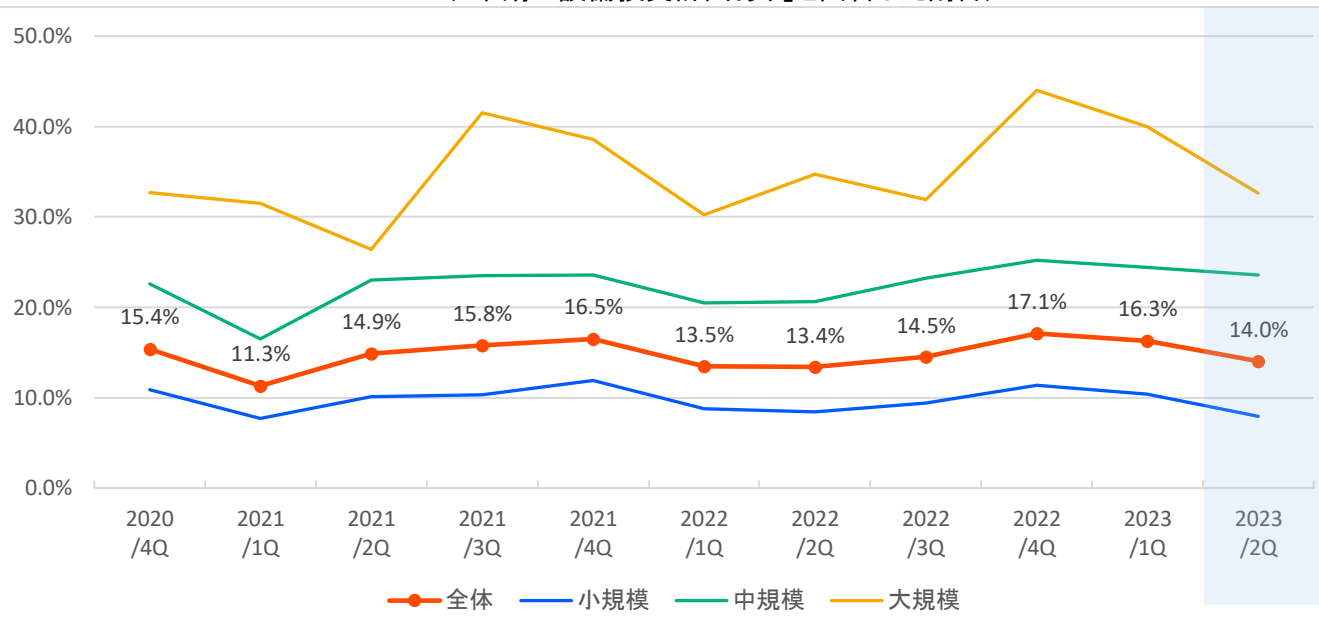
	<参考> コロナ前 2019年度 第3Q	2020年度		2021年度				2022年度				2023年度			見通し
		第4Q	第1Q	第2Q	第3Q	第4Q	第1Q	第2Q	第3Q	第4Q	第1Q	第2Q			
全体	▲15	▲19	▲20	▲17	▲17	▲22	▲20	▲20	▲21	▲21	▲17	▲19	▲20		
建設業	▲14	▲20	▲19	▲16	▲19	▲27	▲24	▲21	▲21	▲25	▲18	▲20	▲22		
製造業	▲13	▲21	▲21	▲17	▲19	▲14	▲17	▲20	▲18	▲17	▲14	▲16	▲17		
卸売業	▲6	▲6	▲9	▲7	2	▲6	▲15	▲4	▲7	▲11	▲3	0	▲11		
小売業	▲32	▲25	▲28	▲32	▲32	▲34	▲35	▲33	▲38	▲35	▲30	▲38	▲35		
サービス業	▲11	▲19	▲16	▲17	▲15	▲20	▲14	▲19	▲18	▲20	▲22	▲20	▲17		
その他	▲17	▲17	▲24	▲15	▲14	▲26	▲17	▲21	▲21	▲20	▲14	▲16	▲16		
情報通信業	▲14	0	7	7	▲9	▲8	▲8	15	0	17	18	17	17		
運輸業	▲10	▲2	▲14	▲6	▲2	▲13	▲17	▲22	▲22	▲11	▲13	▲18	▲17		
金融・保険業	▲11	11	▲5	6	11	▲5	▲11	6	▲10	0	▲6	18	17		
不動産業	▲15	▲16	▲16	▲15	▲11	▲24	▲12	▲13	▲9	▲17	▲2	▲16	▲17		
飲食・宿泊業	▲38	▲51	▲51	▲41	▲33	▲52	▲26	▲47	▲50	▲54	▲39	▲27	▲32		
医療・福祉	▲7	▲8	▲38	▲12	▲21	▲25	▲13	▲15	0	▲19	▲17	▲27	▲24		
教育 ・学習支援業	▲29	▲17	▲36	▲36	▲21	▲50	▲27	▲67	▲50	▲29	▲40	▲44	▲57		

## 7. 設備投資計画

- ・全体では、前期比2.3ポイント低下の14.0%となった。
- ・すべての規模で前期と比べて低下した。
- ・主要な業種では、5業種すべてで低下した。
- ・その他の業種の中では、情報通信業、運輸業など4業種の設備投資計画比率が上昇した。

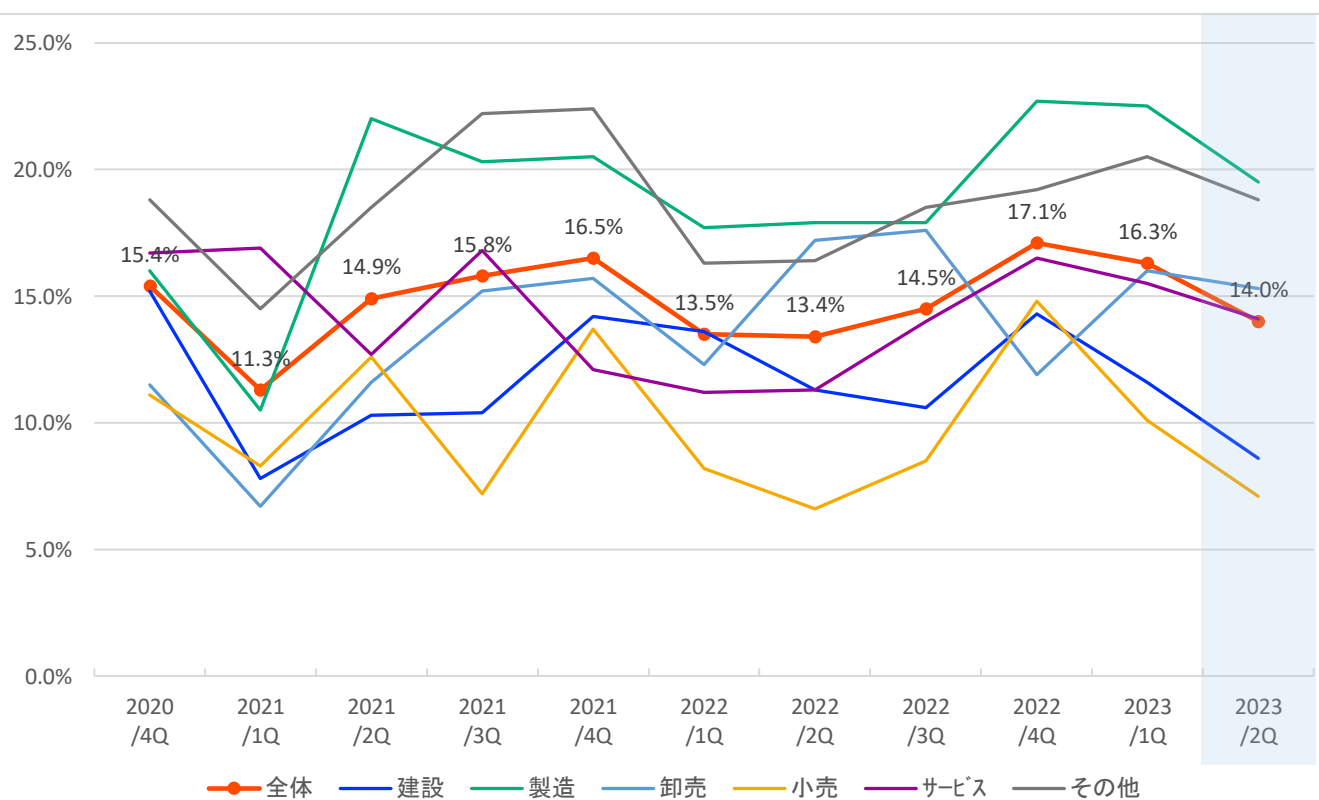
### 規模別 設備投資計画の推移

(「来期に設備投資計画あり」と回答した割合)



### 業種別 設備投資計画の推移

(「来期に設備投資計画あり」と回答した割合)



設備投資計画（「来期に設備投資計画あり」と回答した割合）

【規模別】

	<参考> コロナ前 2019年度 第3Q	2020年度		2021年度				2022年度				2023年度	
		第4Q	第1Q	第2Q	第3Q	第4Q	第1Q	第2Q	第3Q	第4Q	第1Q	第2Q	
全体	15.1%	15.4%	11.3%	14.9%	15.8%	16.5%	13.5%	13.4%	14.5%	17.1%	16.3%	<b>14.0%</b>	
小規模	9.0%	10.9%	7.7%	10.1%	10.3%	11.9%	8.8%	8.4%	9.4%	11.4%	10.4%	<b>7.9%</b>	
中規模	24.0%	22.6%	16.5%	23.0%	23.5%	23.6%	20.5%	20.6%	23.2%	25.2%	24.4%	<b>23.6%</b>	
大規模	37.0%	32.7%	31.5%	26.4%	41.5%	38.6%	30.2%	34.7%	31.9%	44.0%	40.0%	<b>32.6%</b>	
1～5人	6.1%	8.7%	7.8%	8.6%	8.2%	8.6%	6.8%	6.4%	6.8%	8.0%	9.1%	<b>6.0%</b>	
～20人	15.3%	16.8%	9.5%	15.1%	15.5%	17.9%	12.5%	12.3%	14.6%	17.4%	13.9%	<b>14.2%</b>	
～50人	26.7%	24.1%	19.3%	27.3%	24.6%	26.1%	25.0%	20.9%	25.8%	25.2%	28.9%	<b>27.8%</b>	
～100人	42.0%	28.6%	19.6%	23.5%	37.9%	34.0%	33.3%	49.1%	36.7%	47.5%	37.0%	<b>25.5%</b>	
～300人	25.0%	33.3%	22.7%	28.6%	34.0%	33.3%	26.7%	21.4%	30.0%	46.3%	32.4%	<b>45.5%</b>	
301人以上	61.9%	45.8%	44.0%	44.0%	63.6%	70.0%	52.2%	52.2%	61.9%	52.2%	61.9%	<b>34.8%</b>	

【業種別】

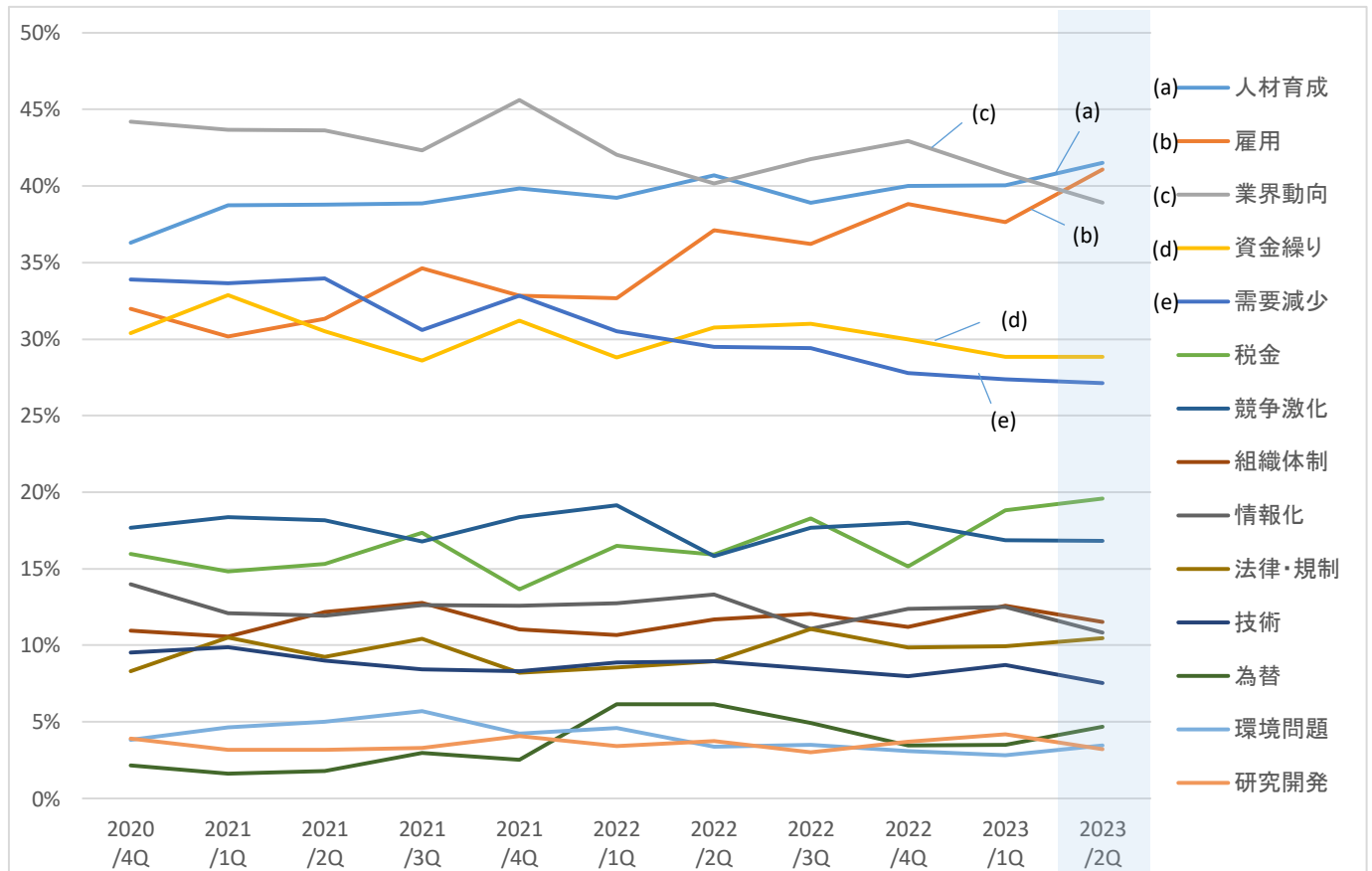
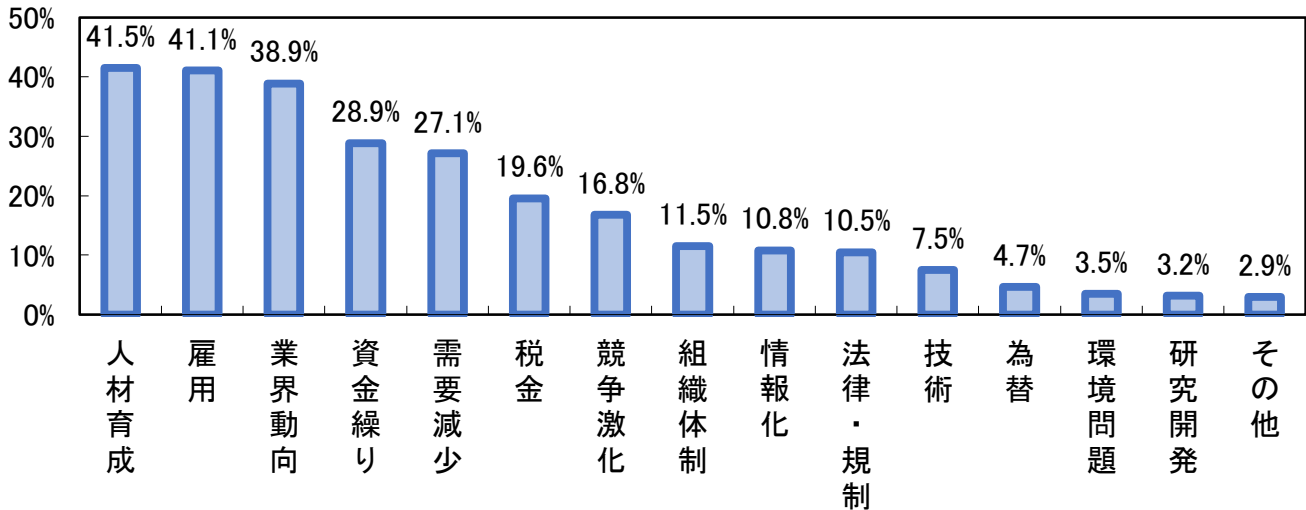
	<参考> コロナ前 2019年度 第3Q	2020年度		2021年度				2022年度				2023年度	
		第4Q	第1Q	第2Q	第3Q	第4Q	第1Q	第2Q	第3Q	第4Q	第1Q	第2Q	
全体	15.1%	15.4%	11.3%	14.9%	15.8%	16.5%	13.5%	13.4%	14.5%	17.1%	16.3%	<b>14.0%</b>	
建設業	11.7%	15.2%	7.8%	10.3%	10.4%	14.2%	13.6%	11.3%	10.6%	14.3%	11.6%	<b>8.6%</b>	
製造業	22.2%	16.0%	10.5%	22.0%	20.3%	20.5%	17.7%	17.9%	17.9%	22.7%	22.5%	<b>19.5%</b>	
卸売業	10.3%	11.5%	6.7%	11.6%	15.2%	15.7%	12.3%	17.2%	17.6%	11.9%	16.0%	<b>15.3%</b>	
小売業	8.3%	11.1%	8.3%	12.6%	7.2%	13.7%	8.2%	6.6%	8.5%	14.8%	10.1%	<b>7.1%</b>	
サービス業	16.3%	16.7%	16.9%	12.7%	16.8%	12.1%	11.2%	11.3%	14.0%	16.5%	15.5%	<b>14.1%</b>	
その他	17.2%	18.8%	14.5%	18.5%	22.2%	22.4%	16.3%	16.4%	18.5%	19.2%	20.5%	<b>18.8%</b>	
情報通信業	28.6%	23.5%	28.6%	28.6%	18.2%	23.1%	14.3%	30.8%	25.0%	16.7%	9.1%	<b>15.4%</b>	
運輸業	25.0%	27.5%	17.6%	28.0%	40.4%	34.7%	30.4%	30.4%	34.7%	35.6%	26.5%	<b>26.7%</b>	
金融・保険業	18.2%	19.0%	13.0%	9.5%	13.6%	17.4%	15.0%	16.7%	18.2%	20.0%	19.0%	<b>20.0%</b>	
不動産業	12.5%	13.7%	6.9%	8.0%	15.6%	15.8%	9.5%	4.3%	6.8%	11.9%	11.6%	<b>7.9%</b>	
飲食・宿泊業	10.3%	9.8%	21.4%	10.3%	17.8%	18.6%	9.1%	11.1%	13.6%	13.5%	27.0%	<b>15.6%</b>	
医療・福祉	14.8%	29.2%	12.5%	24.2%	20.0%	11.5%	21.7%	14.3%	13.8%	14.8%	26.9%	<b>25.8%</b>	
教育 ・学習支援業	10.0%	14.3%	6.7%	33.3%	12.5%	38.5%	7.1%	0.0%	18.2%	10.0%	0.0%	<b>18.2%</b>	

## 8. 経営上の関心事・問題点

- ・全体では、「人材育成」が1位、以下「雇用」「業界動向」「資金繰り」が続く。
- ・小規模のトップは「業界動向」、中規模では「人材育成」、大規模では「雇用」だった。
- ・主要な業種では、建設業が「雇用」、製造業・卸売業・サービス業が「人材育成」、小売業が「業界動向」をトップに挙げていた。
- ・その他の業種の中では、情報通信業と医療・福祉が「人材育成」を、運輸業は「雇用」を、金融・保険業は「業界動向」を、不動産業は「業界動向」と「需要減少」を、飲食・宿泊業は「雇用」を、教育・学習支援業は「業界動向」をそれぞれ1位に回答している。

### 関心事・問題点

(複数回答可)





経営上の関心事・問題点

【規模別】 (複数回答可)

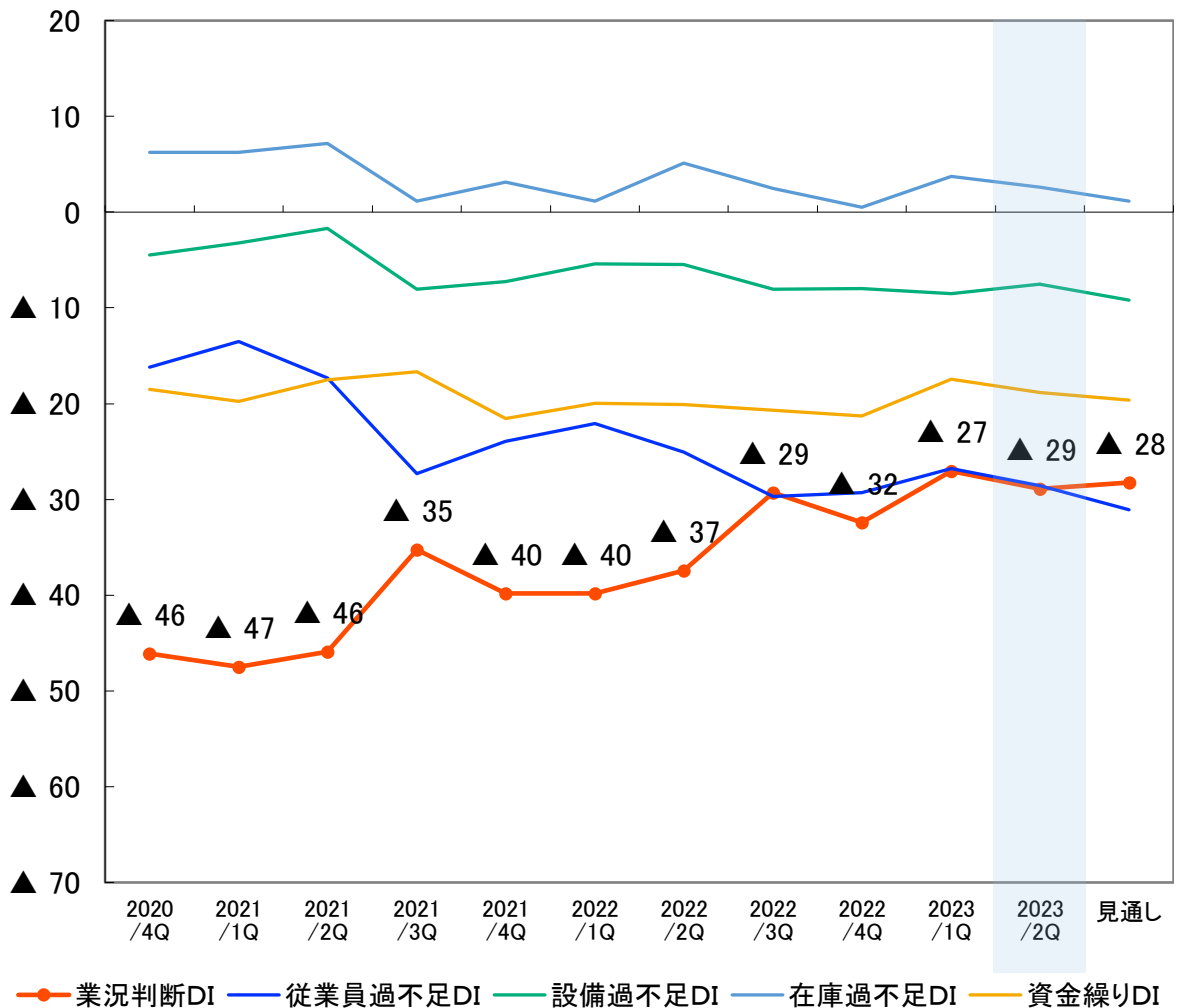
	資金繰り	雇用	人材育成	技術	研究開発	情報化	組織体制	業界動向	競争激化	需要減少	環境問題	税金	為替	法律規制	その他
全体	28.9%	41.1%	41.5%	7.5%	3.2%	10.8%	11.5%	38.9%	16.8%	27.1%	3.5%	19.6%	4.7%	10.5%	2.9%
小規模	33.4%	34.1%	31.5%	9.2%	3.1%	11.8%	9.3%	43.9%	18.1%	29.1%	3.8%	23.3%	4.4%	10.5%	3.4%
中規模	23.1%	50.9%	57.6%	4.8%	2.9%	8.0%	15.9%	31.0%	14.3%	24.9%	2.9%	14.9%	4.5%	9.8%	2.4%
大規模	4.3%	71.7%	69.6%	4.3%	6.5%	19.6%	10.9%	23.9%	17.4%	13.0%	2.2%	0.0%	10.9%	15.2%	0.0%
1～5人	37.2%	24.4%	22.1%	8.5%	2.7%	14.3%	5.6%	46.9%	18.8%	32.2%	3.9%	26.4%	4.8%	10.7%	4.1%
～20人	28.4%	51.9%	51.7%	8.0%	3.1%	7.0%	16.0%	33.6%	15.0%	23.8%	2.6%	18.6%	3.4%	10.9%	1.3%
～50人	16.7%	56.3%	61.8%	4.2%	3.5%	6.3%	18.1%	29.2%	14.6%	25.7%	4.2%	9.0%	4.9%	10.4%	2.8%
～100人	9.8%	54.9%	72.5%	5.9%	5.9%	11.8%	11.8%	39.2%	15.7%	21.6%	3.9%	7.8%	9.8%	5.9%	5.9%
～300人	3.0%	72.7%	60.6%	6.1%	0.0%	12.1%	24.2%	36.4%	15.2%	9.1%	3.0%	3.0%	6.1%	9.1%	3.0%
301人以上	4.3%	60.9%	82.6%	4.3%	13.0%	21.7%	8.7%	13.0%	21.7%	17.4%	4.3%	0.0%	8.7%	13.0%	0.0%

【業種別】 (複数回答可)

	資金繰り	雇用	人材育成	技術	研究開発	情報化	組織体制	業界動向	競争激化	需要減少	環境問題	税金	為替	法律規制	その他
全体	28.9%	41.1%	41.5%	7.5%	3.2%	10.8%	11.5%	38.9%	16.8%	27.1%	3.5%	19.6%	4.7%	10.5%	2.9%
建設業	32.6%	57.1%	53.6%	10.7%	2.6%	6.0%	15.5%	27.9%	15.5%	17.2%	3.9%	23.6%	0.9%	7.3%	2.1%
製造業	25.5%	41.4%	45.0%	11.8%	7.7%	6.8%	14.1%	43.2%	15.9%	33.6%	4.5%	15.9%	6.4%	5.0%	3.6%
卸売業	21.2%	35.6%	43.2%	1.7%	2.5%	16.9%	11.9%	41.5%	24.6%	36.4%	4.2%	15.3%	11.9%	5.9%	1.7%
小売業	42.6%	25.2%	23.2%	6.5%	1.9%	10.3%	7.7%	49.7%	20.6%	37.4%	3.2%	21.9%	7.7%	8.4%	2.6%
サービス業	26.4%	38.6%	40.0%	8.6%	2.3%	17.3%	9.5%	35.0%	12.7%	20.0%	2.7%	20.0%	2.3%	16.4%	4.1%
その他	25.0%	40.4%	38.5%	2.4%	1.4%	10.6%	9.1%	41.3%	16.3%	26.0%	2.4%	19.2%	3.4%	17.8%	2.9%
情報通信業	23.1%	30.8%	76.9%	7.7%	0.0%	15.4%	15.4%	38.5%	15.4%	30.8%	0.0%	7.7%	15.4%	0.0%	0.0%
運輸業	17.8%	60.0%	40.0%	2.2%	0.0%	2.2%	4.4%	57.8%	11.1%	28.9%	4.4%	11.1%	0.0%	24.4%	6.7%
金融・保険業	12.0%	28.0%	48.0%	0.0%	0.0%	16.0%	20.0%	52.0%	24.0%	28.0%	4.0%	8.0%	8.0%	24.0%	4.0%
不動産業	18.4%	15.8%	21.1%	0.0%	0.0%	23.7%	2.6%	39.5%	26.3%	39.5%	0.0%	31.6%	0.0%	18.4%	2.6%
飲食・宿泊業	40.0%	51.1%	35.6%	2.2%	4.4%	8.9%	8.9%	33.3%	8.9%	24.4%	2.2%	28.9%	4.4%	11.1%	0.0%
医療・福祉	29.0%	45.2%	48.4%	6.5%	0.0%	6.5%	12.9%	19.4%	12.9%	6.5%	3.2%	16.1%	0.0%	22.6%	3.2%
教育・学習支援業	36.4%	27.3%	9.1%	0.0%	9.1%	0.0%	9.1%	54.5%	27.3%	18.2%	0.0%	18.2%	9.1%	9.1%	0.0%

(参考) 業種別データ

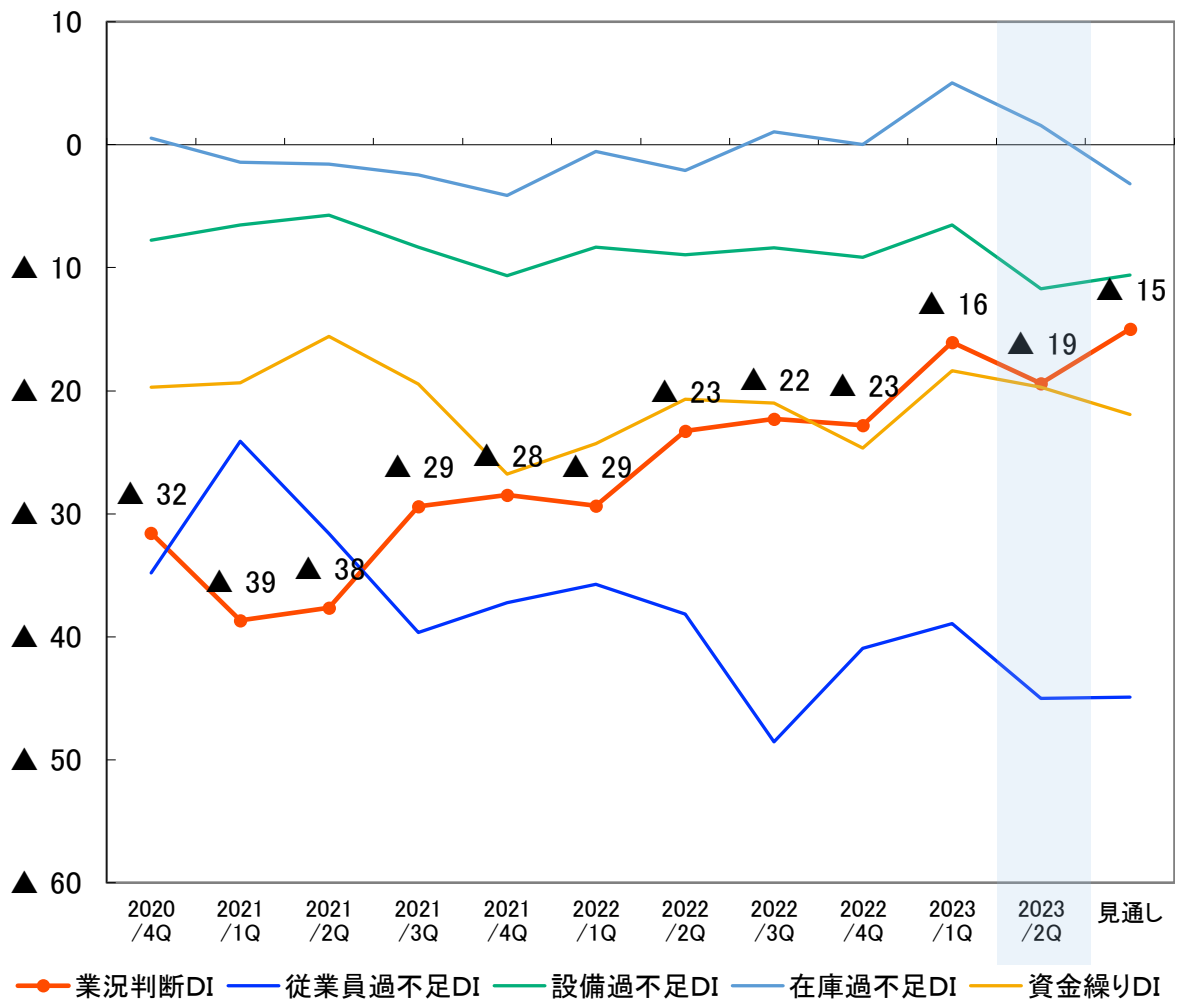
全体



	2020年度		2021年度				2022年度				2023年度		
	第4Q	第1Q	第2Q	第3Q	第4Q	第1Q	第2Q	第3Q	第4Q	第1Q	第2Q	見通し	
業況判断DI	▲ 46	▲ 47	▲ 46	▲ 35	▲ 40	▲ 40	▲ 37	▲ 29	▲ 32	▲ 27	▲ 29	▲ 28	
従業員過不足DI	▲ 16	▲ 14	▲ 17	▲ 27	▲ 24	▲ 22	▲ 25	▲ 30	▲ 29	▲ 27	▲ 29	▲ 31	
設備過不足DI	▲ 4	▲ 3	▲ 2	▲ 8	▲ 7	▲ 5	▲ 5	▲ 8	▲ 8	▲ 9	▲ 8	▲ 9	
在庫過不足DI	6	6	7	1	3	1	5	2	1	4	3	1	
資金繰りDI	▲ 19	▲ 20	▲ 17	▲ 17	▲ 22	▲ 20	▲ 20	▲ 21	▲ 21	▲ 17	▲ 19	▲ 20	
(「来期に設備投資計画あり」と回答した割合)													
設備投資計画	15.4%	11.3%	14.9%	15.8%	16.5%	13.5%	13.4%	14.5%	17.1%	16.3%	14.0%	-	

(参考) 業種別データ

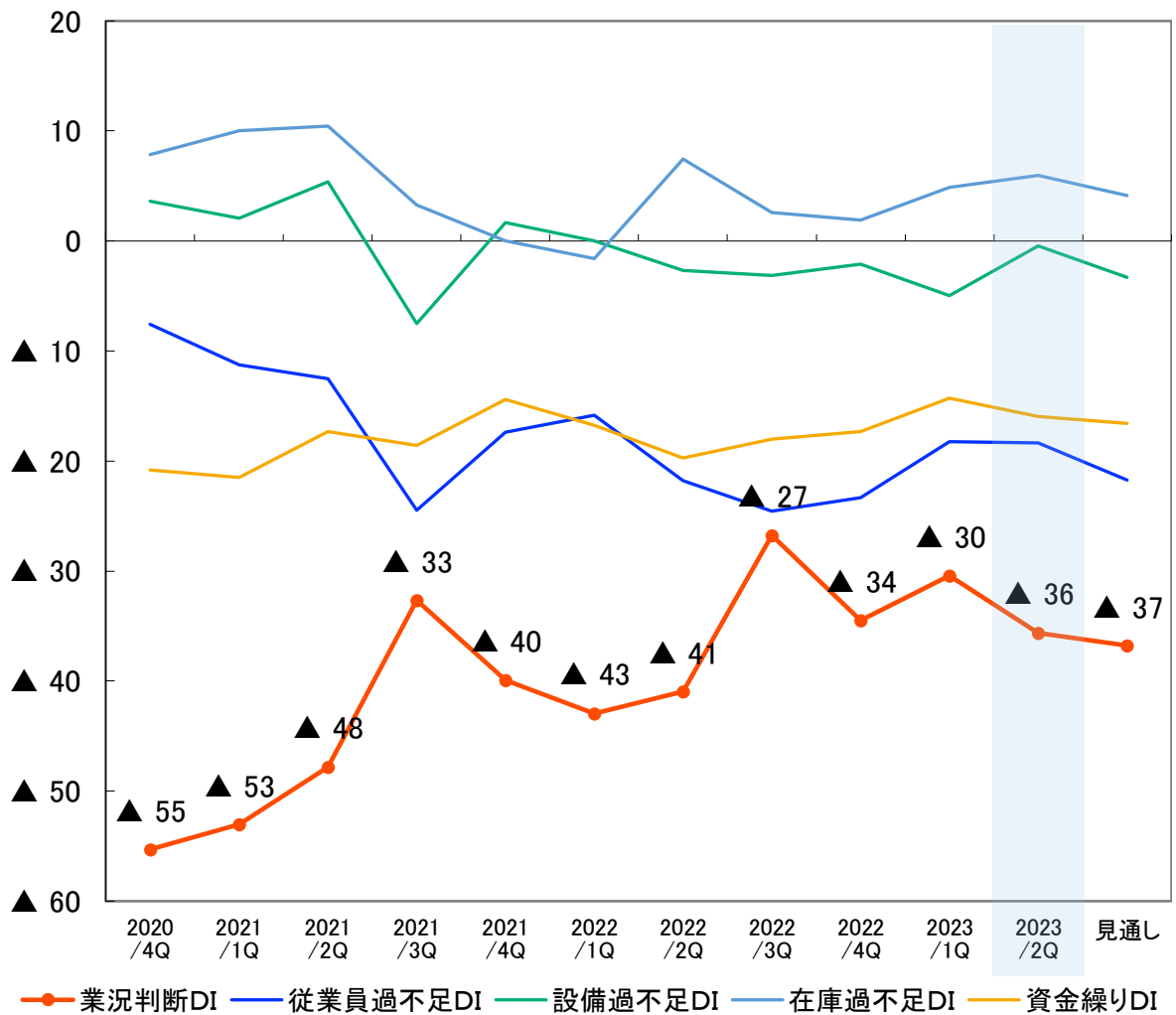
建設業



	2020年度		2021年度				2022年度				2023年度		
	第4Q	第1Q	第2Q	第3Q	第4Q	第1Q	第2Q	第3Q	第4Q	第1Q	第2Q	見通し	
業況判断DI	▲ 32	▲ 39	▲ 38	▲ 29	▲ 28	▲ 29	▲ 23	▲ 22	▲ 23	▲ 16	▲ 19	▲ 15	
従業員過不足DI	▲ 35	▲ 24	▲ 32	▲ 40	▲ 37	▲ 36	▲ 38	▲ 49	▲ 41	▲ 39	▲ 45	▲ 45	
設備過不足DI	▲ 8	▲ 7	▲ 6	▲ 8	▲ 11	▲ 8	▲ 9	▲ 8	▲ 9	▲ 7	▲ 12	▲ 11	
在庫過不足DI	1	▲ 1	▲ 2	▲ 2	▲ 4	▲ 1	▲ 2	1	0	5	2	▲ 3	
資金繰りDI	▲ 20	▲ 19	▲ 16	▲ 19	▲ 27	▲ 24	▲ 21	▲ 21	▲ 25	▲ 18	▲ 20	▲ 22	
(「来期に設備投資計画あり」と回答した割合)													
設備投資計画	15.2%	7.8%	10.3%	10.4%	14.2%	13.6%	11.3%	10.6%	14.3%	11.6%	8.6%	-	

(参考) 業種別データ

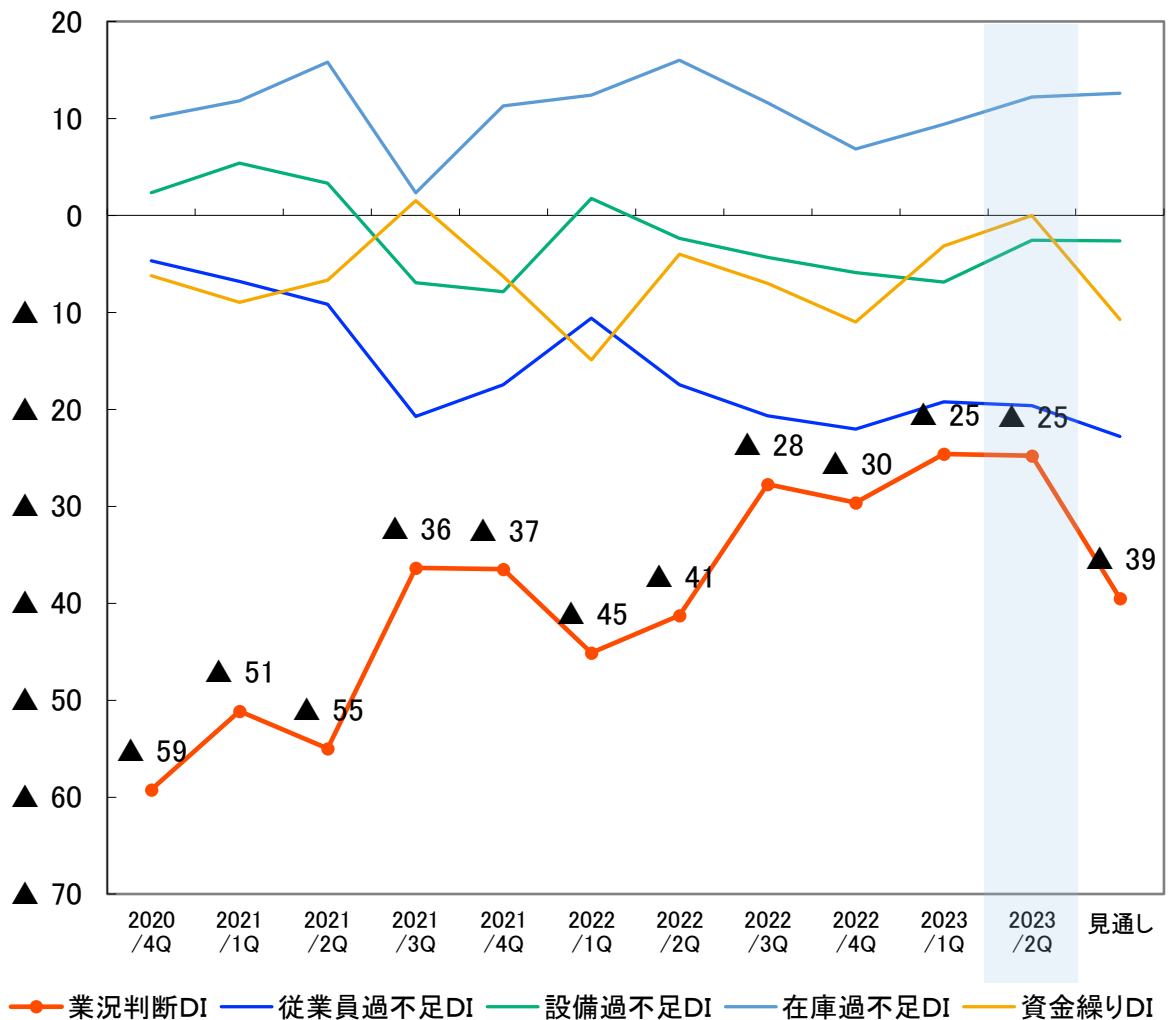
製造業



	2020年度		2021年度				2022年度				2023年度	
	第4Q	第1Q	第2Q	第3Q	第4Q	第1Q	第2Q	第3Q	第4Q	第1Q	第2Q	見通し
業況判断DI	▲ 55	▲ 53	▲ 48	▲ 33	▲ 40	▲ 43	▲ 41	▲ 27	▲ 34	▲ 30	▲ 36	▲ 37
従業員過不足DI	▲ 8	▲ 11	▲ 13	▲ 24	▲ 17	▲ 16	▲ 22	▲ 25	▲ 23	▲ 18	▲ 18	▲ 22
設備過不足DI	4	2	5	▲ 8	2	0	▲ 3	▲ 3	▲ 2	▲ 5	▲ 0	▲ 3
在庫過不足DI	8	10	10	3	0	▲ 2	7	3	2	5	6	4
資金繰りDI	▲ 21	▲ 21	▲ 17	▲ 19	▲ 14	▲ 17	▲ 20	▲ 18	▲ 17	▲ 14	▲ 16	▲ 17
(「来期に設備投資計画あり」と回答した割合)												
設備投資計画	16.0%	10.5%	22.0%	20.3%	20.5%	17.7%	17.9%	17.9%	22.7%	22.5%	19.5%	-

(参考) 業種別データ

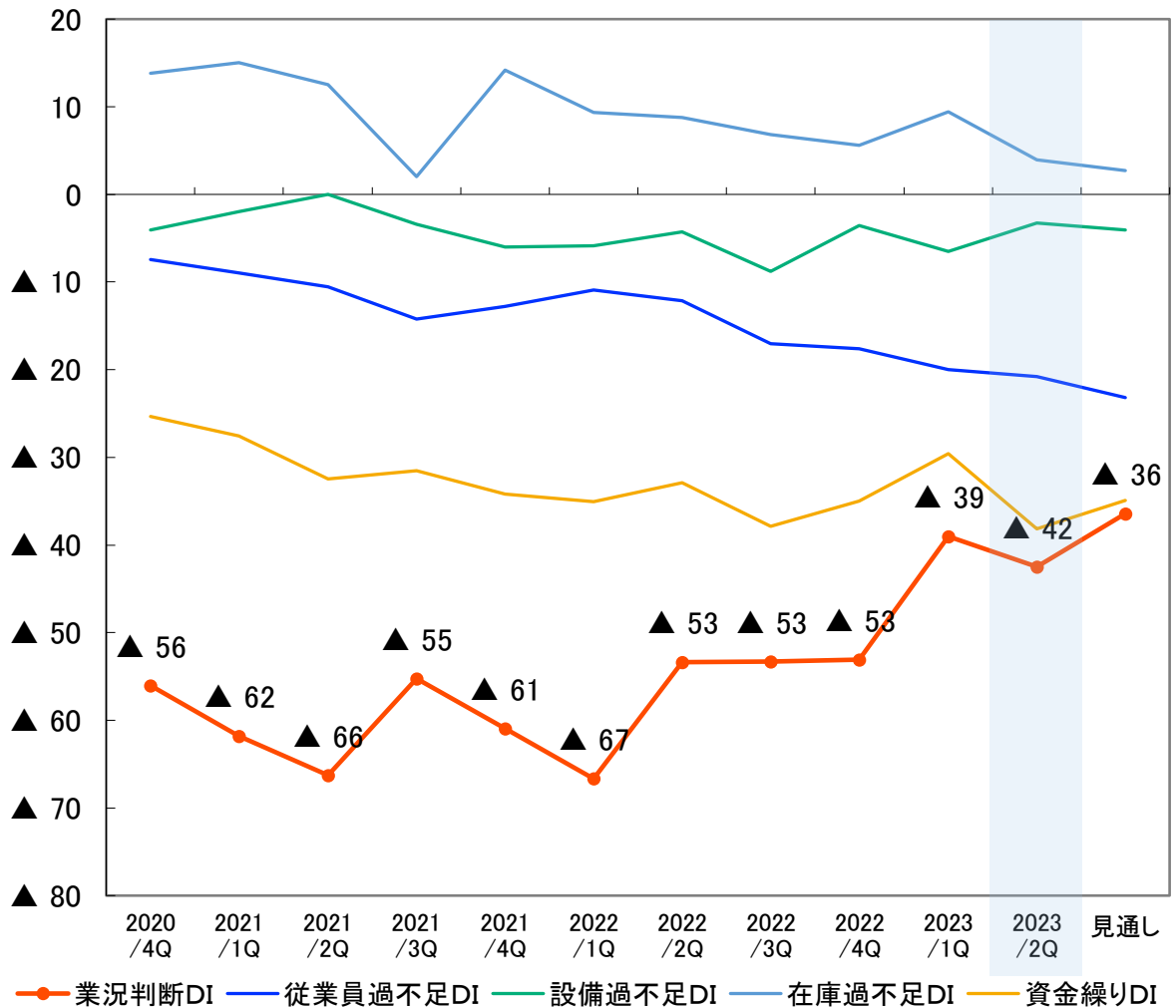
卸売業



	2020年度		2021年度				2022年度				2023年度	
	第4Q	第1Q	第2Q	第3Q	第4Q	第1Q	第2Q	第3Q	第4Q	第1Q	第2Q	見通し
業況判断DI	▲ 59	▲ 51	▲ 55	▲ 36	▲ 37	▲ 45	▲ 41	▲ 28	▲ 30	▲ 25	▲ 25	▲ 39
従業員過不足DI	▲ 5	▲ 7	▲ 9	▲ 21	▲ 17	▲ 11	▲ 17	▲ 21	▲ 22	▲ 19	▲ 20	▲ 23
設備過不足DI	▲ 2	▲ 5	▲ 3	▲ 7	▲ 8	▲ 2	▲ 2	▲ 4	▲ 6	▲ 7	▲ 3	▲ 3
在庫過不足DI	▲ 10	▲ 12	▲ 16	▲ 2	▲ 11	▲ 12	▲ 16	▲ 12	▲ 7	▲ 9	▲ 12	▲ 13
資金繰りDI	▲ 6	▲ 9	▲ 7	▲ 2	▲ 6	▲ 15	▲ 4	▲ 7	▲ 11	▲ 3	▲ 0	▲ 11
(「来期に設備投資計画あり」と回答した割合)												
設備投資計画	11.5%	6.7%	11.6%	15.2%	15.7%	12.3%	17.2%	17.6%	11.9%	16.0%	15.3%	-

(参考) 業種別データ

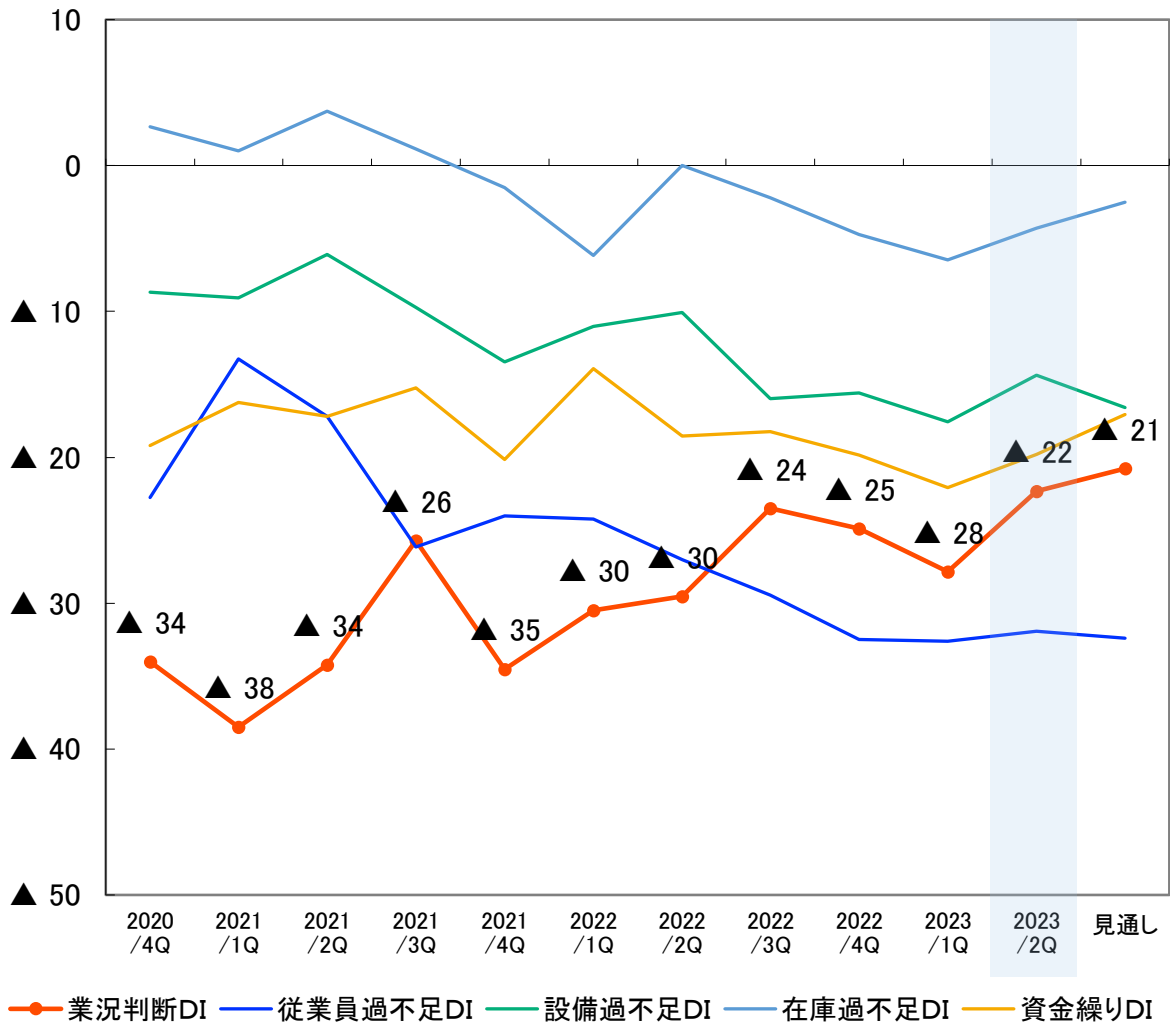
小売業



	2020年度		2021年度				2022年度				2023年度		
	第4Q	第1Q	第2Q	第3Q	第4Q	第1Q	第2Q	第3Q	第4Q	第1Q	第2Q	見通し	
業況判断DI	▲ 56	▲ 62	▲ 66	▲ 55	▲ 61	▲ 67	▲ 53	▲ 53	▲ 53	▲ 39	▲ 42	▲ 36	
従業員過不足DI	▲ 7	▲ 9	▲ 11	▲ 14	▲ 13	▲ 11	▲ 12	▲ 17	▲ 18	▲ 20	▲ 21	▲ 23	
設備過不足DI	▲ 4	▲ 2	0	▲ 3	▲ 6	▲ 6	▲ 4	▲ 9	▲ 4	▲ 6	▲ 3	▲ 4	
在庫過不足DI	14	15	13	2	14	9	9	7	6	9	4	3	
資金繰りDI	▲ 25	▲ 28	▲ 32	▲ 32	▲ 34	▲ 35	▲ 33	▲ 38	▲ 35	▲ 30	▲ 38	▲ 35	
(「来期に設備投資計画あり」と回答した割合)													
設備投資計画	11.1%	8.3%	12.6%	7.2%	13.7%	8.2%	6.6%	8.5%	14.8%	10.1%	7.1%	-	

(参考) 業種別データ

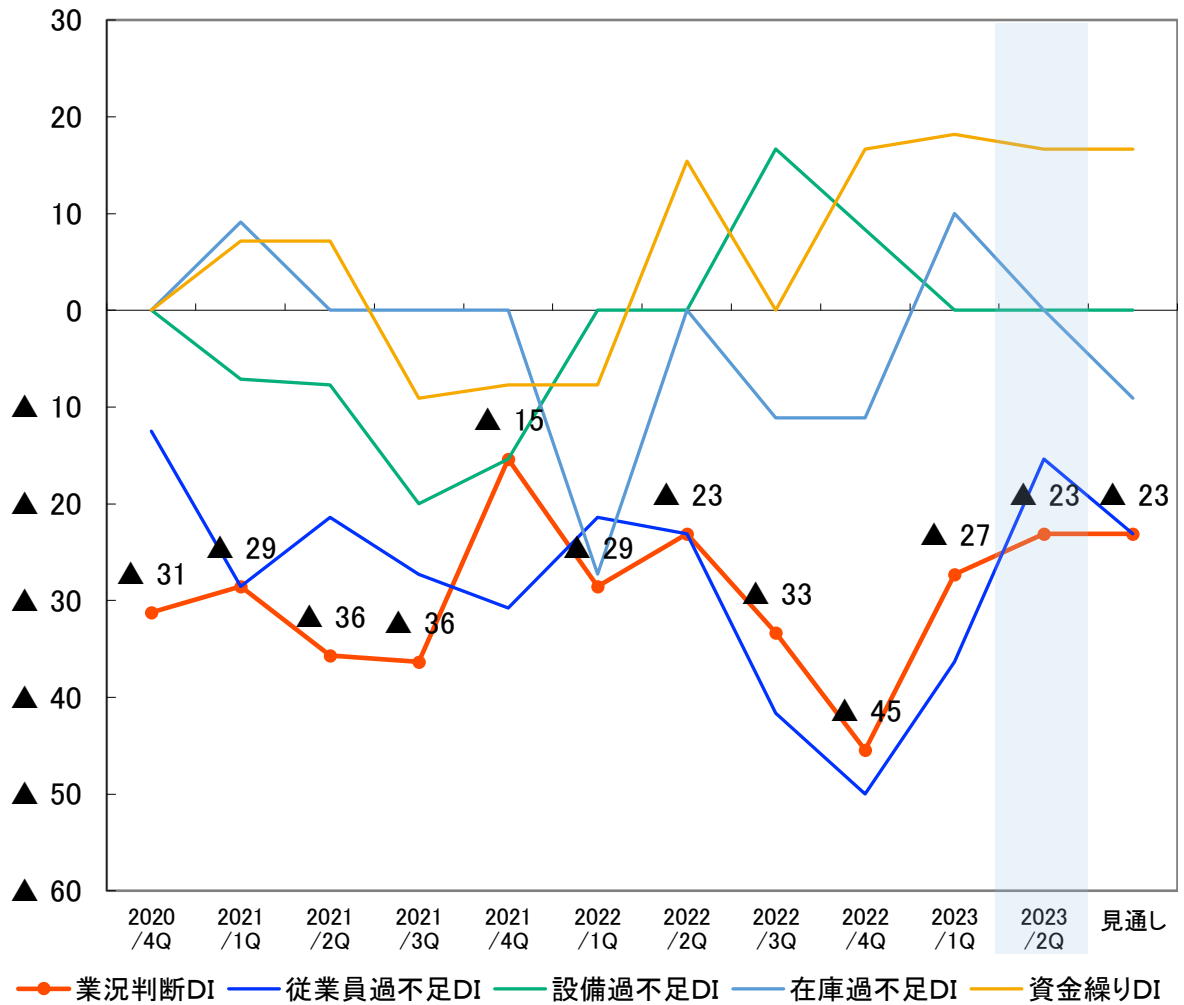
サービス業



	2020年度		2021年度				2022年度				2023年度	
	第4Q	第1Q	第2Q	第3Q	第4Q	第1Q	第2Q	第3Q	第4Q	第1Q	第2Q	見通し
業況判断DI	▲ 34	▲ 38	▲ 34	▲ 26	▲ 35	▲ 30	▲ 30	▲ 24	▲ 25	▲ 28	▲ 22	▲ 21
従業員過不足DI	▲ 23	▲ 13	▲ 17	▲ 26	▲ 24	▲ 24	▲ 27	▲ 29	▲ 33	▲ 33	▲ 32	▲ 32
設備過不足DI	▲ 9	▲ 9	▲ 6	▲ 10	▲ 13	▲ 11	▲ 10	▲ 16	▲ 16	▲ 18	▲ 14	▲ 17
在庫過不足DI	3	1	4	1	▲ 2	▲ 6	0	▲ 2	▲ 5	▲ 6	▲ 4	▲ 3
資金繰りDI	▲ 19	▲ 16	▲ 17	▲ 15	▲ 20	▲ 14	▲ 19	▲ 18	▲ 20	▲ 22	▲ 20	▲ 17
(「来期に設備投資計画あり」と回答した割合)												
設備投資計画	16.7%	16.9%	12.7%	16.8%	12.1%	11.2%	11.3%	14.0%	16.5%	15.5%	14.1%	-

(参考) 業種別データ

情報通信業

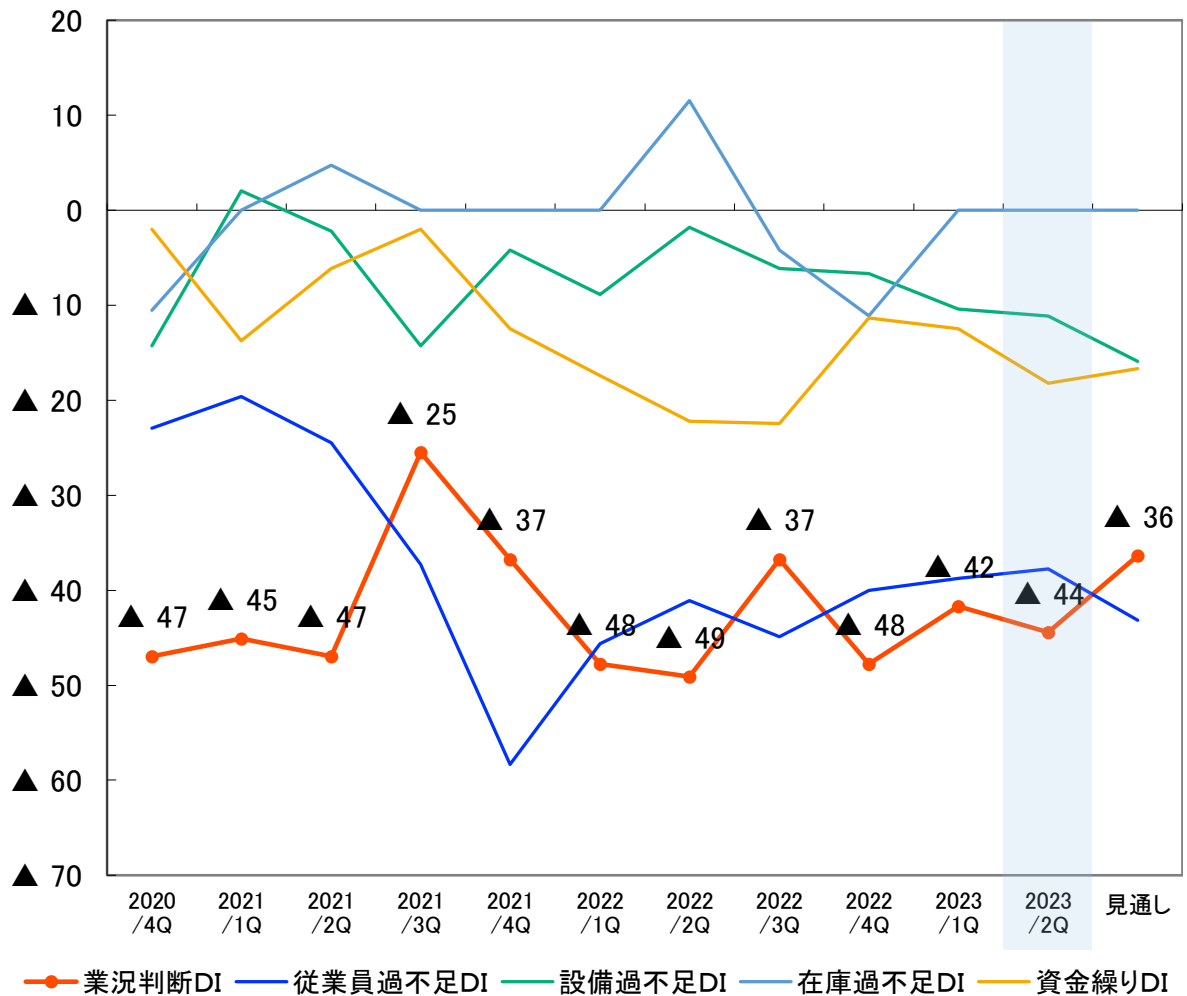


	2020年度		2021年度			2022年度				2023年度		
	第4Q	第1Q	第2Q	第3Q	第4Q	第1Q	第2Q	第3Q	第4Q	第1Q	第2Q	見通し
業況判断DI	▲ 31	▲ 29	▲ 36	▲ 36	▲ 15	▲ 29	▲ 23	▲ 33	▲ 45	▲ 27	▲ 23	▲ 23
従業員過不足DI	▲ 13	▲ 29	▲ 21	▲ 27	▲ 31	▲ 21	▲ 23	▲ 42	▲ 50	▲ 36	▲ 15	▲ 23
設備過不足DI	0	▲ 7	▲ 8	▲ 20	▲ 15	0	0	17	8	0	0	0
在庫過不足DI	0	9	0	0	0	▲ 27	0	▲ 11	▲ 11	10	0	▲ 9
資金繰りDI	0	7	7	▲ 9	▲ 8	▲ 8	15	0	17	18	17	17
(「来期に設備投資計画あり」と回答した割合)												
設備投資計画	23.5%	28.6%	28.6%	18.2%	23.1%	14.3%	30.8%	25.0%	16.7%	9.1%	15.4%	-



(参考) 業種別データ

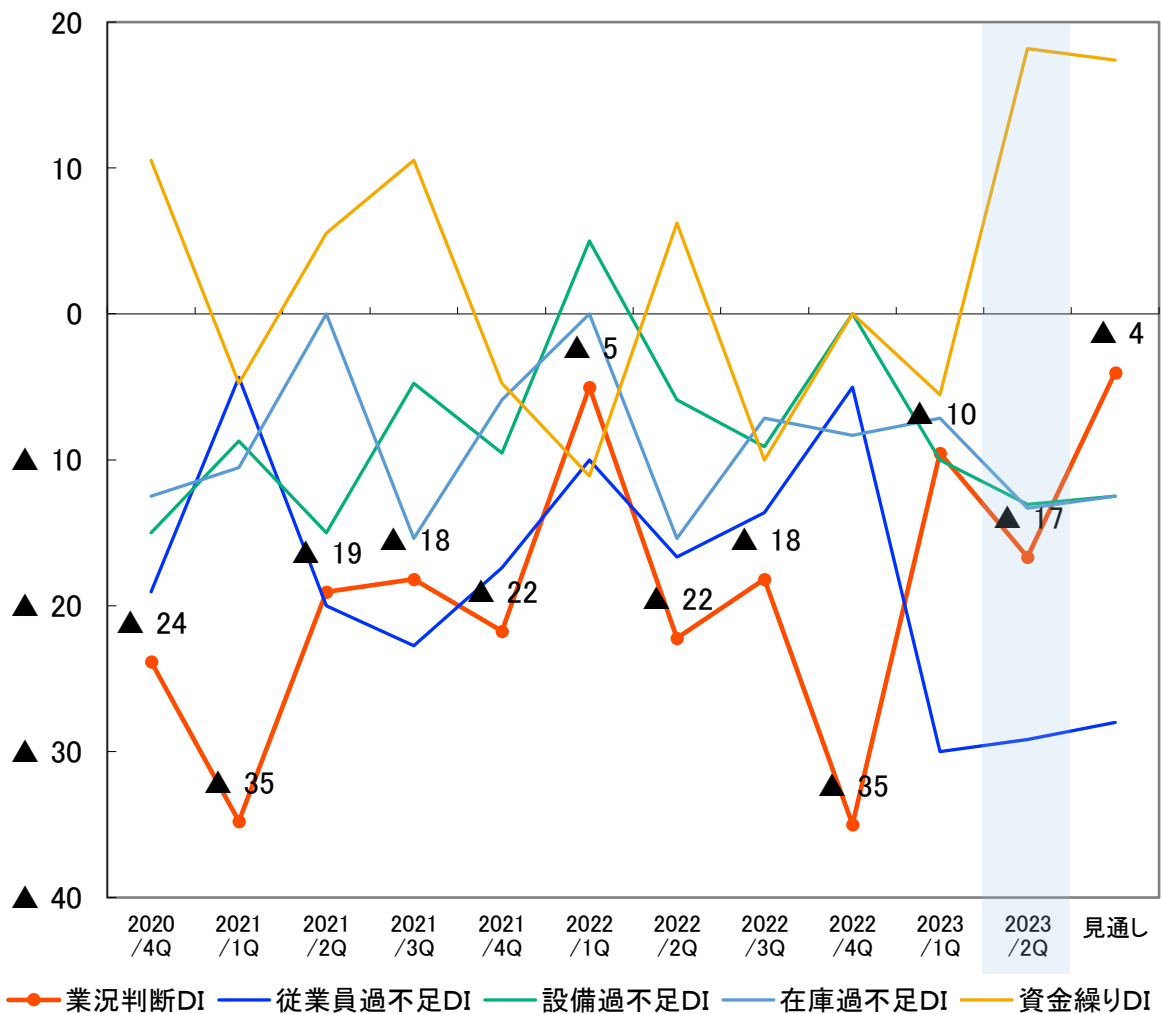
運輸業



	2020年度		2021年度				2022年度				2023年度		
	第4Q	第1Q	第2Q	第3Q	第4Q	第1Q	第2Q	第3Q	第4Q	第1Q	第2Q	見通し	
業況判断DI	▲ 47	▲ 45	▲ 47	▲ 25	▲ 37	▲ 48	▲ 49	▲ 37	▲ 48	▲ 42	▲ 44	▲ 36	
従業員過不足DI	▲ 23	▲ 20	▲ 24	▲ 37	▲ 58	▲ 46	▲ 41	▲ 45	▲ 40	▲ 39	▲ 38	▲ 43	
設備過不足DI	▲ 14	2	▲ 2	▲ 14	▲ 4	▲ 9	▲ 2	▲ 6	▲ 7	▲ 10	▲ 11	▲ 16	
在庫過不足DI	▲ 11	0	5	0	0	0	12	▲ 4	▲ 11	0	0	0	
資金繰りDI	▲ 2	▲ 14	▲ 6	▲ 2	▲ 13	▲ 17	▲ 22	▲ 22	▲ 11	▲ 13	▲ 18	▲ 17	
(「来期に設備投資計画あり」と回答した割合)													
設備投資計画	27.5%	17.6%	28.0%	40.4%	34.7%	30.4%	30.4%	34.7%	35.6%	26.5%	26.7%	-	

(参考) 業種別データ

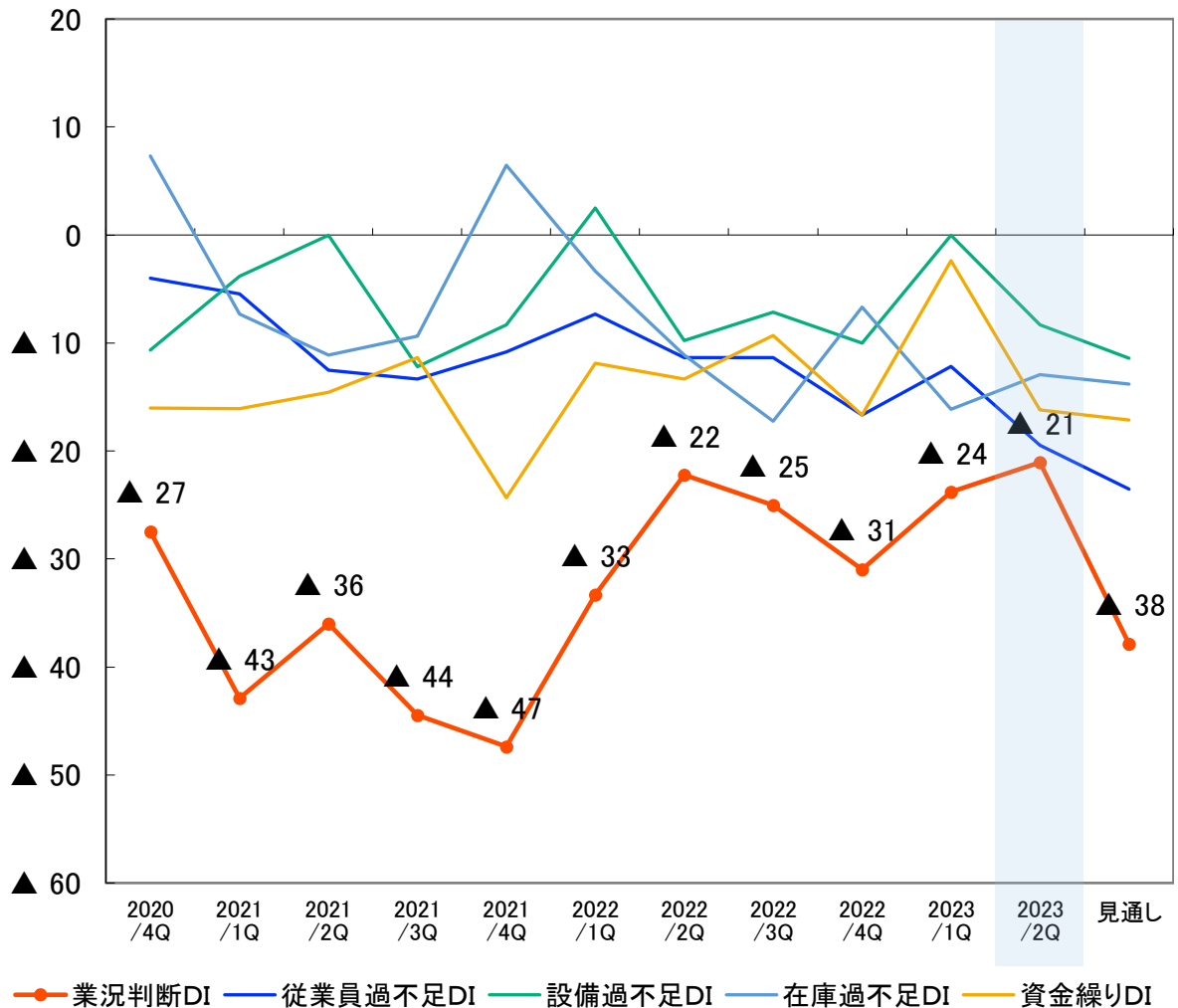
金融・保険業



	2020年度		2021年度				2022年度				2023年度		
	第4Q	第1Q	第2Q	第3Q	第4Q	第1Q	第2Q	第3Q	第4Q	第1Q	第2Q	見通し	
業況判断DI	▲24	▲35	▲19	▲18	▲22	▲5	▲22	▲18	▲35	▲10	▲17	▲4	
従業員過不足DI	▲19	▲4	▲20	▲23	▲17	▲10	▲17	▲14	▲5	▲30	▲29	▲28	
設備過不足DI	▲15	▲9	▲15	▲5	▲10	5	▲6	▲9	0	▲10	▲13	▲13	
在庫過不足DI	▲13	▲11	0	▲15	▲6	0	▲15	▲7	▲8	▲7	▲13	▲13	
資金繰りDI	11	▲5	6	11	▲5	▲11	6	▲10	0	▲6	18	17	
(「来期に設備投資計画あり」と回答した割合)													
設備投資計画	19.0%	13.0%	9.5%	13.6%	17.4%	15.0%	16.7%	18.2%	20.0%	19.0%	20.0%	-	

(参考) 業種別データ

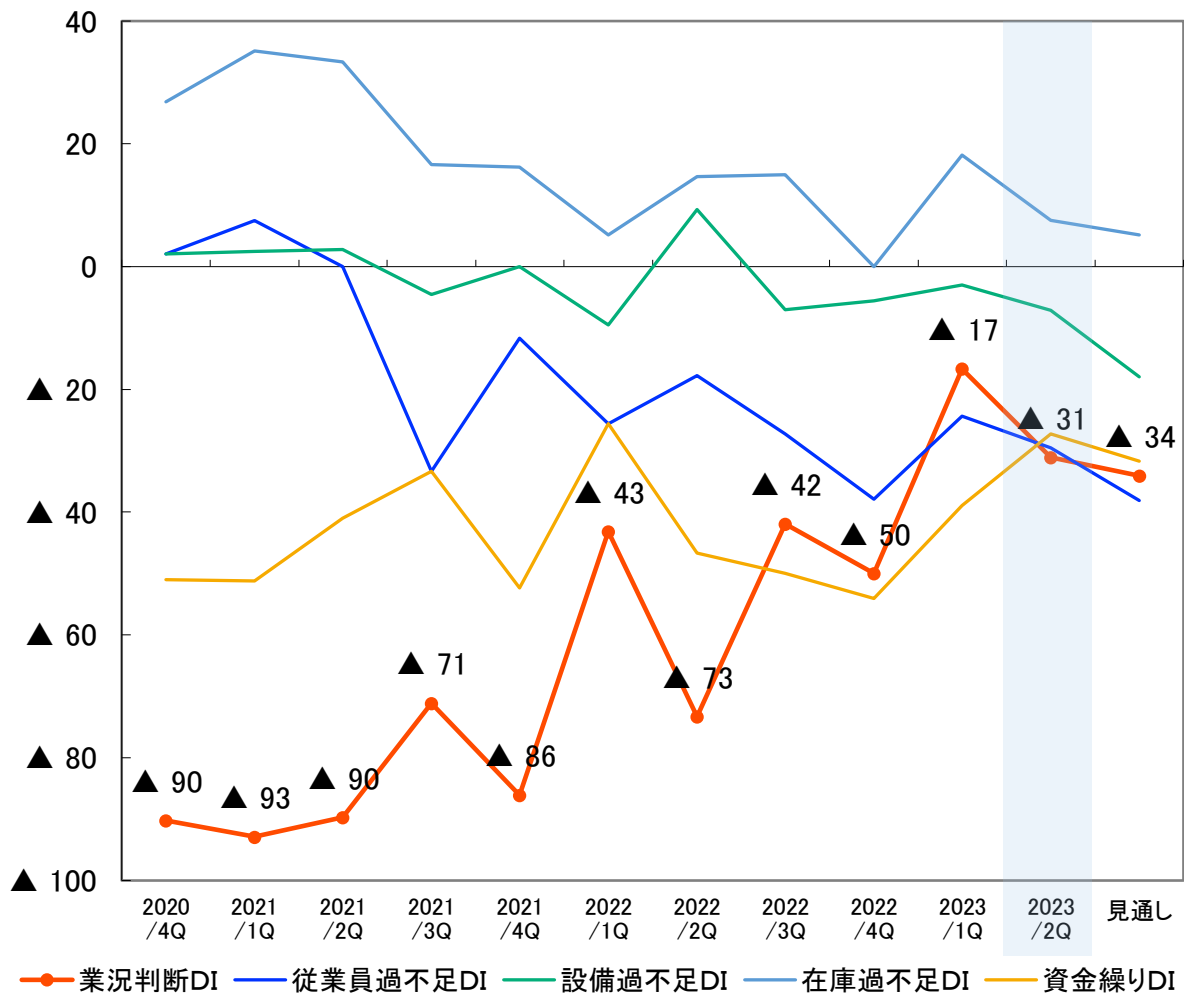
不動産業



	2020年度		2021年度				2022年度				2023年度	
	第4Q	第1Q	第2Q	第3Q	第4Q	第1Q	第2Q	第3Q	第4Q	第1Q	第2Q	見通し
業況判断DI	▲ 27	▲ 43	▲ 36	▲ 44	▲ 47	▲ 33	▲ 22	▲ 25	▲ 31	▲ 24	▲ 21	▲ 38
従業員過不足DI	▲ 4	▲ 5	▲ 13	▲ 13	▲ 11	▲ 7	▲ 11	▲ 11	▲ 17	▲ 12	▲ 19	▲ 24
設備過不足DI	▲ 11	▲ 4	0	▲ 12	▲ 8	3	▲ 10	▲ 7	▲ 10	0	▲ 8	▲ 11
在庫過不足DI	7	▲ 7	▲ 11	▲ 9	6	▲ 3	▲ 11	▲ 17	▲ 7	▲ 16	▲ 13	▲ 14
資金繰りDI	▲ 16	▲ 16	▲ 15	▲ 11	▲ 24	▲ 12	▲ 13	▲ 9	▲ 17	▲ 2	▲ 16	▲ 17
(「来期に設備投資計画あり」と回答した割合)												
設備投資計画	13.7%	6.9%	8.0%	15.6%	15.8%	9.5%	4.3%	6.8%	11.9%	11.6%	7.9%	-

(参考) 業種別データ

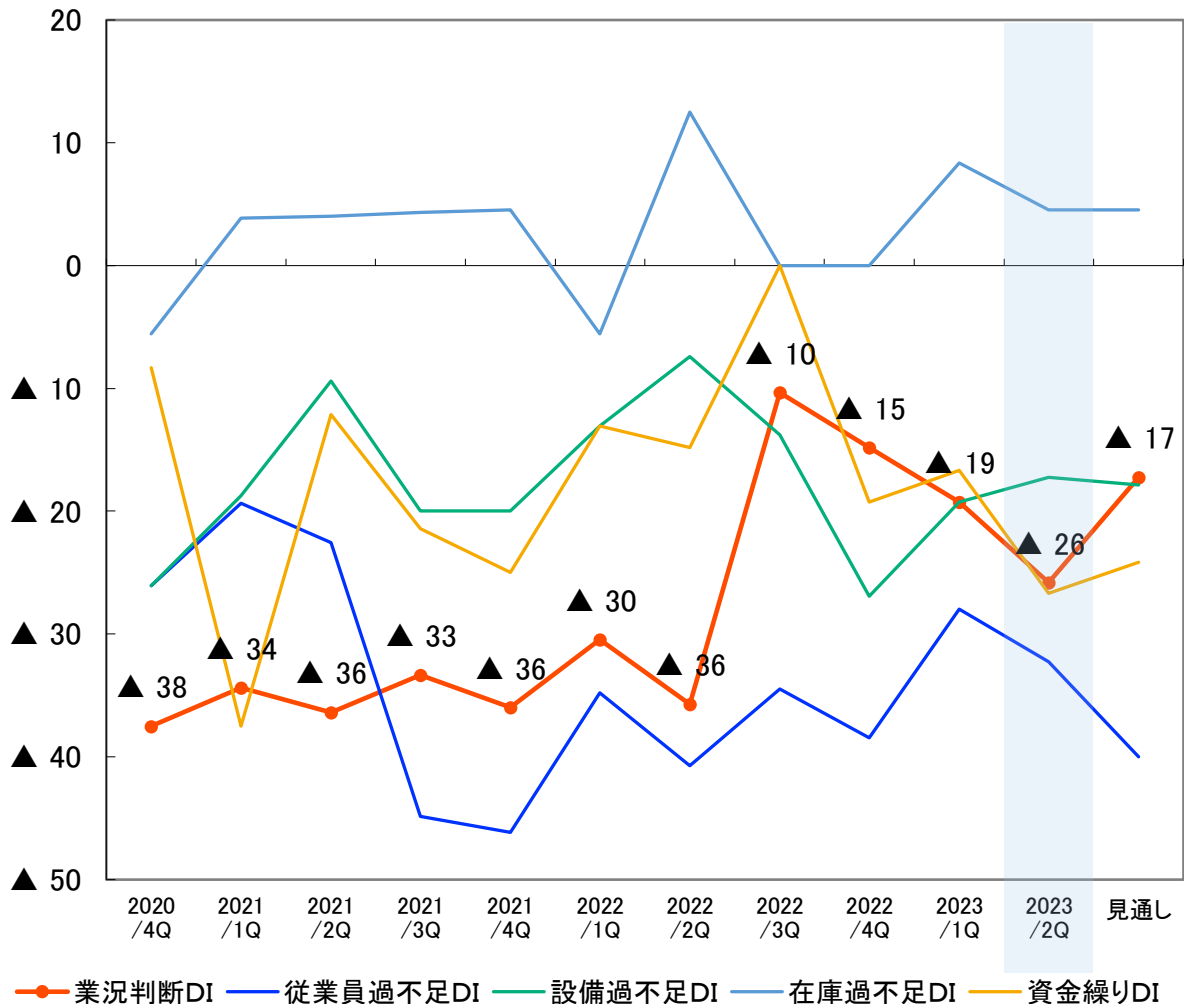
飲食・宿泊業



	2020年度		2021年度				2022年度				2023年度	
	第4Q	第1Q	第2Q	第3Q	第4Q	第1Q	第2Q	第3Q	第4Q	第1Q	第2Q	見通し
業況判断DI	▲ 90	▲ 93	▲ 90	▲ 71	▲ 86	▲ 43	▲ 73	▲ 42	▲ 50	▲ 17	▲ 31	▲ 34
従業員過不足DI	2	8	0	▲ 33	▲ 12	▲ 26	▲ 18	▲ 27	▲ 38	▲ 24	▲ 30	▲ 38
設備過不足DI	2	3	3	▲ 5	0	▲ 10	9	▲ 7	▲ 6	▲ 3	▲ 7	▲ 18
在庫過不足DI	27	35	33	17	16	5	15	15	0	18	8	5
資金繰りDI	▲ 51	▲ 51	▲ 41	▲ 33	▲ 52	▲ 26	▲ 47	▲ 50	▲ 54	▲ 39	▲ 27	▲ 32
(「来期に設備投資計画あり」と回答した割合)												
設備投資計画	9.8%	21.4%	10.3%	17.8%	18.6%	9.1%	11.1%	13.6%	13.5%	27.0%	15.6%	-

(参考) 業種別データ

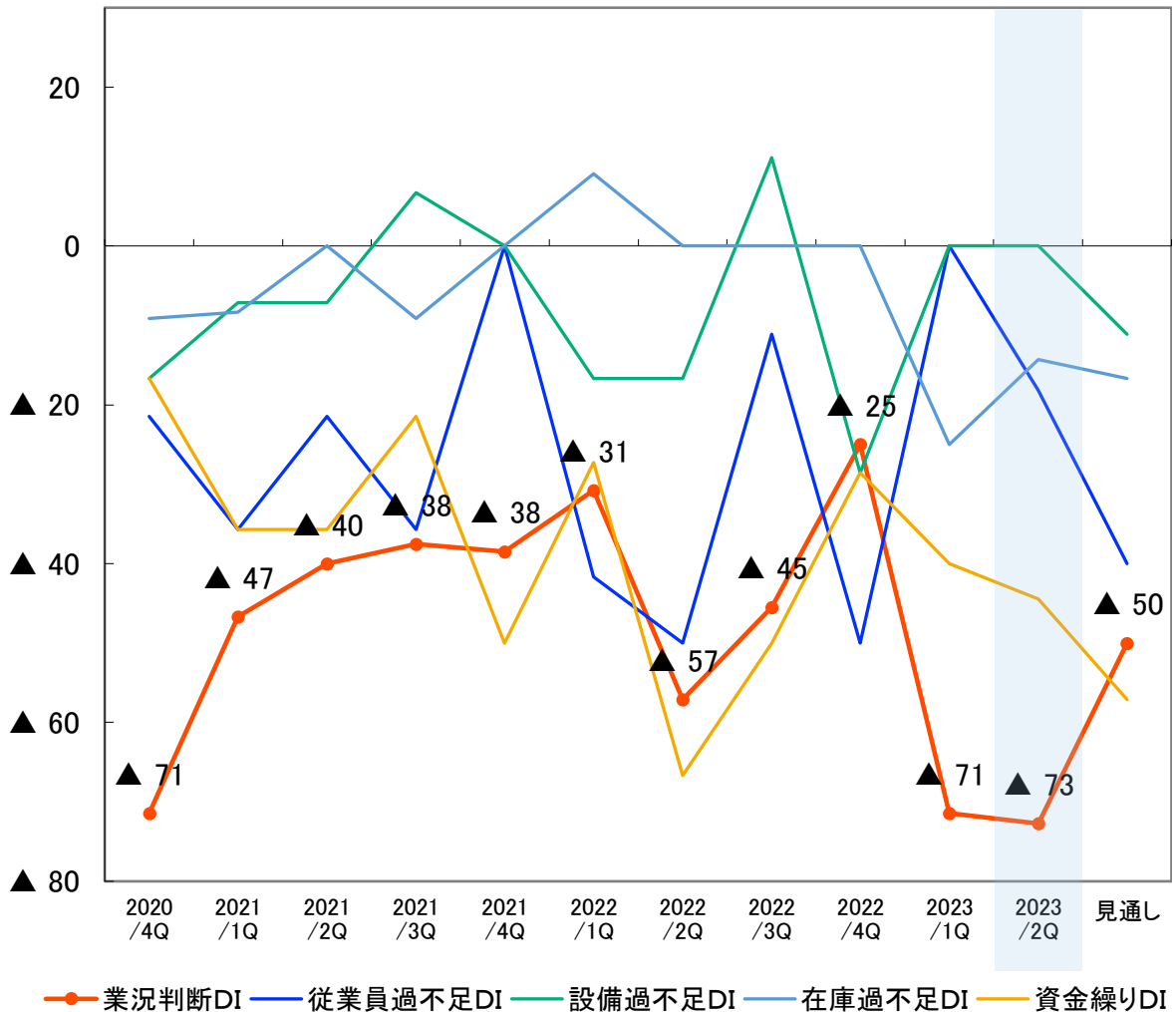
医療・福祉



	2020年度		2021年度				2022年度				2023年度		
	第4Q	第1Q	第2Q	第3Q	第4Q	第1Q	第2Q	第3Q	第4Q	第1Q	第2Q	見通し	
業況判断DI	▲ 38	▲ 34	▲ 36	▲ 33	▲ 36	▲ 30	▲ 36	▲ 10	▲ 15	▲ 19	▲ 26	▲ 17	
従業員過不足DI	▲ 26	▲ 19	▲ 23	▲ 45	▲ 46	▲ 35	▲ 41	▲ 34	▲ 38	▲ 28	▲ 32	▲ 40	
設備過不足DI	▲ 26	▲ 19	▲ 9	▲ 20	▲ 20	▲ 13	▲ 7	▲ 14	▲ 27	▲ 19	▲ 17	▲ 18	
在庫過不足DI	▲ 6	4	4	4	5	▲ 6	13	0	0	8	5	5	
資金繰りDI	▲ 8	▲ 38	▲ 12	▲ 21	▲ 25	▲ 13	▲ 15	0	▲ 19	▲ 17	▲ 27	▲ 24	
(「来期に設備投資計画あり」と回答した割合)													
設備投資計画	29.2%	12.5%	24.2%	20.0%	11.5%	21.7%	14.3%	13.8%	14.8%	26.9%	25.8%	-	

(参考) 業種別データ

教育・学習支援業



	2020年度		2021年度				2022年度				2023年度		
	第4Q	第1Q	第2Q	第3Q	第4Q	第1Q	第2Q	第3Q	第4Q	第1Q	第2Q	見通し	
業況判断DI	▲ 71	▲ 47	▲ 40	▲ 38	▲ 38	▲ 31	▲ 57	▲ 45	▲ 25	▲ 71	▲ 73	▲ 50	
従業員過不足DI	▲ 21	▲ 36	▲ 21	▲ 36	0	▲ 42	▲ 50	▲ 11	▲ 50	0	▲ 18	▲ 40	
設備過不足DI	▲ 17	▲ 7	▲ 7	7	0	▲ 17	▲ 17	11	▲ 29	0	0	▲ 11	
在庫過不足DI	▲ 9	▲ 8	0	▲ 9	0	9	0	0	0	▲ 25	▲ 14	▲ 17	
資金繰りDI	▲ 17	▲ 36	▲ 36	▲ 21	▲ 50	▲ 27	▲ 67	▲ 50	▲ 29	▲ 40	▲ 44	▲ 57	
(「来期に設備投資計画あり」と回答した割合)													
設備投資計画	14.3%	6.7%	33.3%	12.5%	38.5%	7.1%	0.0%	18.2%	10.0%	0.0%	18.2%	-	



2023年度第2四半期 姫路市内景気動向調査結果  
姫路商工会議所 姫路経済研究所

〒670-8505 姫路市下寺町43番地  
TEL : 079-223-6555 (直通)  
FAX : 079-288-0047  
URL : <https://www.himeji-cci.or.jp/>