

2023年度第3四半期

姫路市内景気動向調査

2024年1月16日

姫路商工会議所
姫路経済研究所

1. 調査要領

- (1) 調査対象・期間 2023年度第3四半期実績及び2023年度第4四半期見通し
(調査日) 2023年12月6日～12月19日 (14日間)
- (2) 調査対象事業所 姫路市内に本店を置き、Fax番号登録のある当所会員事業所

(3) 調査状況

調査事業所数	回答事業所数	回答率
4,564	1,130	24.8 %

(4) 回答企業の規模別構成比

	事業所数	構成比
全 体	1,130	100.0%
小規模	711	62.9%
中規模	375	33.2%
大規模	44	3.9%

■ 規模説明 ■

【小規模】

「1～5人」 : 情報通信業、卸売業、小売業、飲食・宿泊業、
医療・福祉、教育・学習支援業、サービス業

「1～20人」 : 建設業、製造業、運輸業、金融・保険業、不動産業

【中規模】

「6～50人」 : 小売業、飲食・宿泊業

「6～100人」 : 情報通信業、卸売業、医療・福祉、
教育・学習支援業、サービス業

「21～300人」 : 建設業、製造業、運輸業、金融・保険業、不動産業

【大規模】 : 上記【小規模】【中規模】を除く区分。

(5) 回答企業の業種別構成比

	事業所数	構成比
全 体	1,130	100.0%
建設業	222	19.6%
製造業	232	20.5%
卸売業	113	10.0%
小売業	150	13.3%
サービス業	216	19.1%
その他	197	17.4%
情報通信業	12	1.1%
運輸業	51	4.5%
金融・保険業	21	1.9%
不動産業	43	3.8%
飲食・宿泊業	34	3.0%
医療・福祉	26	2.3%
教育・学習支援業	10	0.9%

■ 用語説明 ■

業況判断D I : 業況が「良い」と回答した割合 - 「悪い」と回答した割合

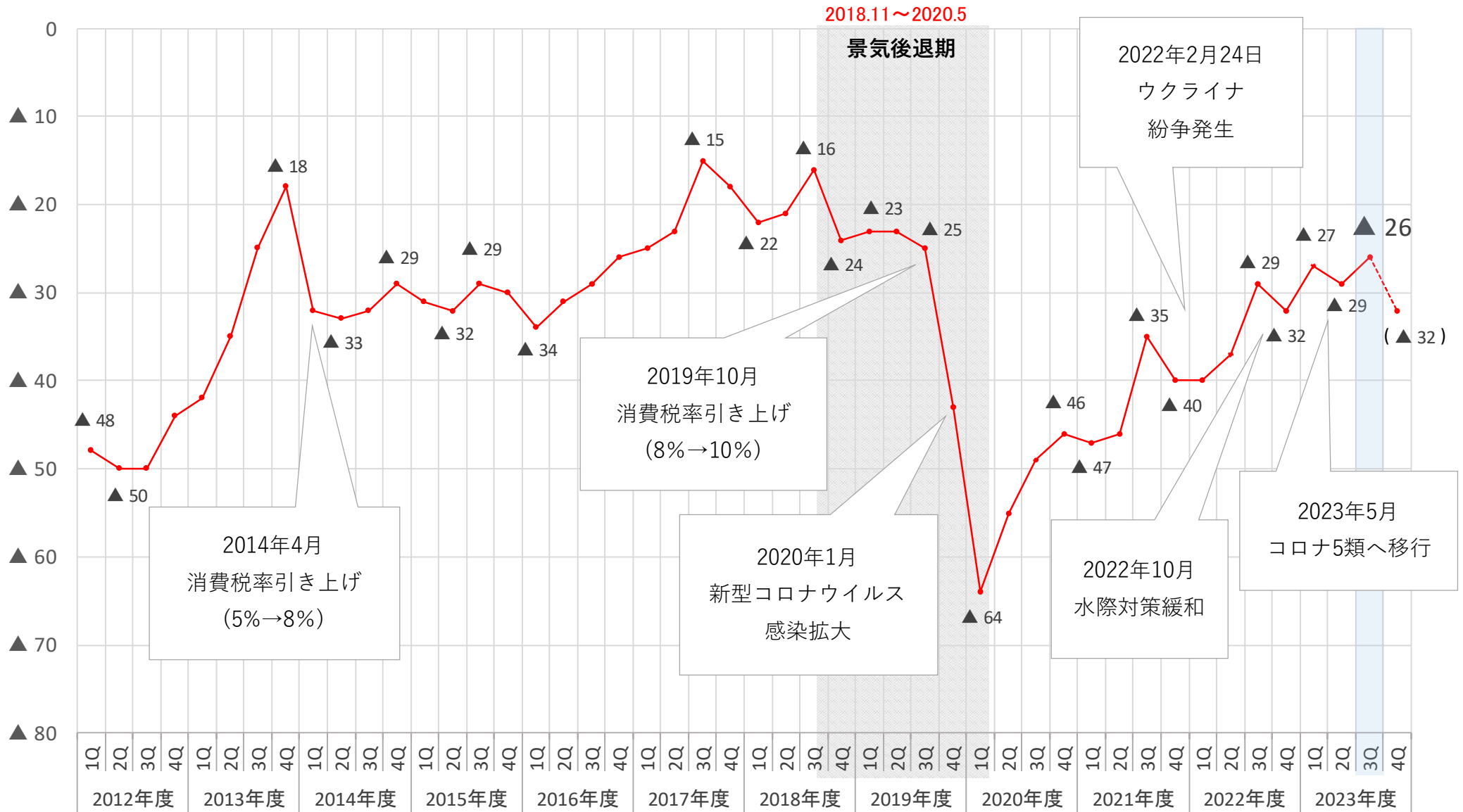
従業員過不足D I : 従業員が「余る」と回答した割合 - 「足りない」と回答した割合

設備過不足D I : 設備が「余る」と回答した割合 - 「足りない」と回答した割合

在庫過不足D I : 在庫が「余る」と回答した割合 - 「足りない」と回答した割合

資金繰りD I : 資金繰りが「余裕がある」と回答した割合 - 「苦しい」と回答した割合

2. 業況判断DIの長期推移

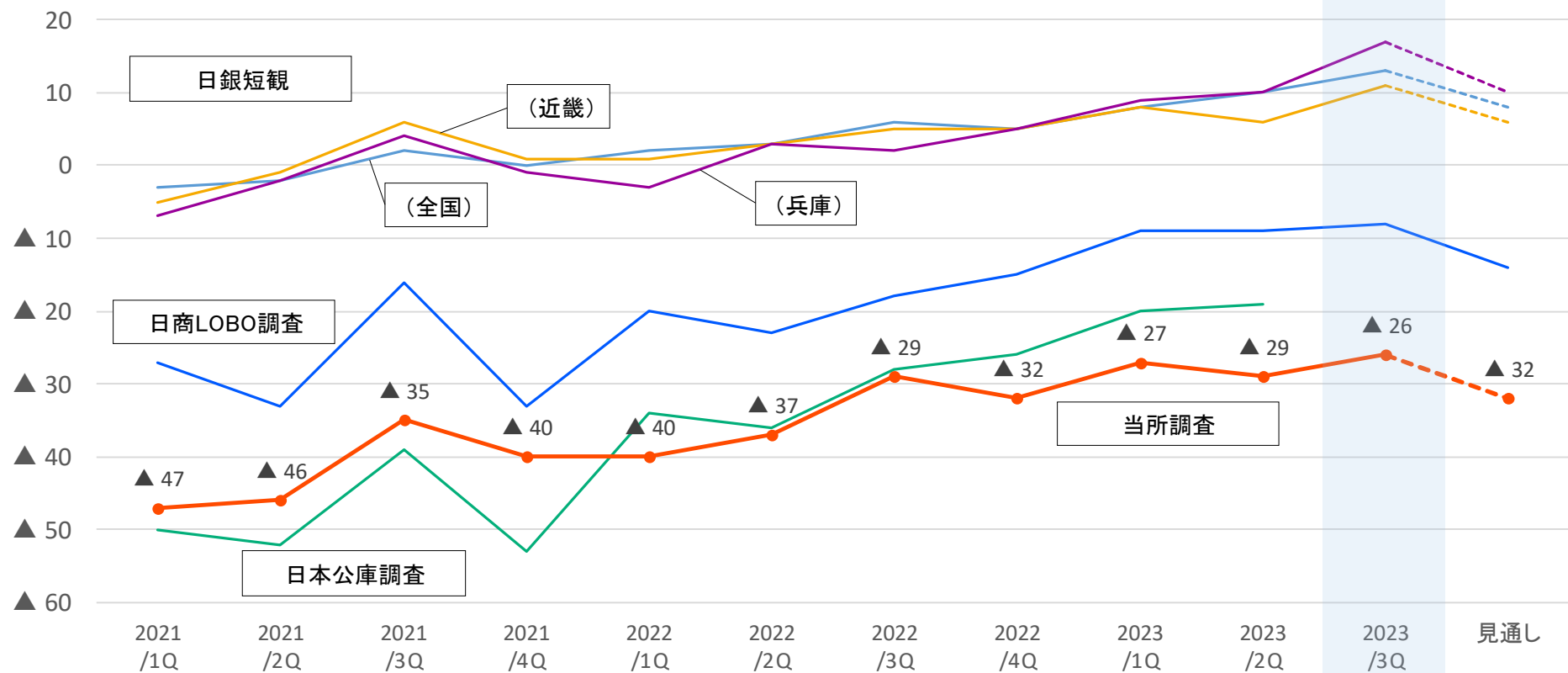


3. 概況 業況判断DIは3ポイント上昇の▲26、来期は6ポイント悪化の▲32と慎重な見通し

	業況判断DI			従業員過不足DI			設備過不足DI			在庫過不足DI			資金繰りDI		
	前期実績	今期実績	来期見込	前期実績	今期実績	来期見込	前期実績	今期実績	来期見込	前期実績	今期実績	来期見込	前期実績	今期実績	来期見込
全体	▲29	▲26	▲32	▲29	▲31	▲31	▲8	▲9	▲10	3	2	2	▲19	▲18	▲21
建設業	▲19	▲14	▲23	▲45	▲48	▲45	▲12	▲8	▲10	2	1	2	▲20	▲18	▲24
製造業	▲36	▲31	▲32	▲18	▲27	▲25	0	▲8	▲9	6	0	6	▲16	▲13	▲17
卸売業	▲25	▲16	▲30	▲20	▲15	▲23	▲3	▲6	▲6	12	18	15	0	▲4	▲7
小売業	▲42	▲44	▲42	▲21	▲19	▲18	▲3	▲6	▲7	4	3	1	▲38	▲35	▲35
サービス業	▲22	▲21	▲32	▲32	▲34	▲31	▲14	▲14	▲14	▲4	▲3	▲3	▲20	▲21	▲25
その他	▲31	▲34	▲37	▲28	▲30	▲37	▲10	▲9	▲9	▲2	▲1	▲5	▲16	▲16	▲18
情報通信業	▲23	▲42	▲33	▲15	▲17	▲25	0	8	8	0	11	11	17	18	9
運輸業	▲44	▲41	▲40	▲38	▲39	▲44	▲11	▲10	▲10	0	▲14	▲14	▲18	▲16	▲16
金融・保険	▲17	▲10	▲10	▲29	▲14	▲20	▲13	▲10	▲11	▲13	▲13	▲13	18	21	22
不動産業	▲21	▲41	▲43	▲19	▲10	▲17	▲8	▲5	▲5	▲13	▲6	▲11	▲16	▲10	▲15
飲食・宿泊業	▲31	▲36	▲41	▲30	▲50	▲55	▲7	▲10	▲13	8	13	7	▲27	▲48	▲42
医療・福祉	▲26	▲20	▲38	▲32	▲38	▲52	▲17	▲21	▲17	5	0	0	▲27	▲30	▲35
教育・学習支援業	▲73	▲33	▲44	▲18	▲22	▲33	0	▲14	▲13	▲14	0	▲13	▲44	▲13	▲25

- 【業況】** ・前期比↑3P（▲26はコロナ禍以降最も高いDI数値）、来期見込みは↓6P（先行きの警戒感強い）
 ・主要4業種は景況感改善したが、小売業は小幅悪化。その他では運輸業、医療・福祉が改善。不動産業、飲食宿泊業が悪化した。
- 【従業員】** ・前期比↓2P、来期見込みは横ばい。建設業、製造業、サービス業は不足感が強まり、卸売業、小売業は不足感が弱まった。
 ・その他では、運輸業、飲食・宿泊業、医療・福祉は不足感が強まった。
- 【設備】** ・前期比↓1P、来期見込みは↓1P。製造業、卸売業、小売業は不足感が強まり、建設業は弱まった。サービス業は横ばい。
 ・その他では、医療・福祉は不足感が強まり、運輸業、不動産業は不足感が弱まった。
- 【在庫】** ・前期比↓1P、来期見込みは横ばい。建設業、製造業、小売業は余剰感が弱まり、卸売業は余剰感が強まった。
 ・その他では、運輸業、医療・福祉は不足感が強まり、飲食・宿泊業は余剰感が強まった。
- 【資金繰り】** ・前期比↑1P、来期見込みは↓3P。建設業、製造業、小売業は改善し、卸売業、サービス業は悪化した。
 ・その他では、飲食・宿泊業、医療・福祉が悪化した。

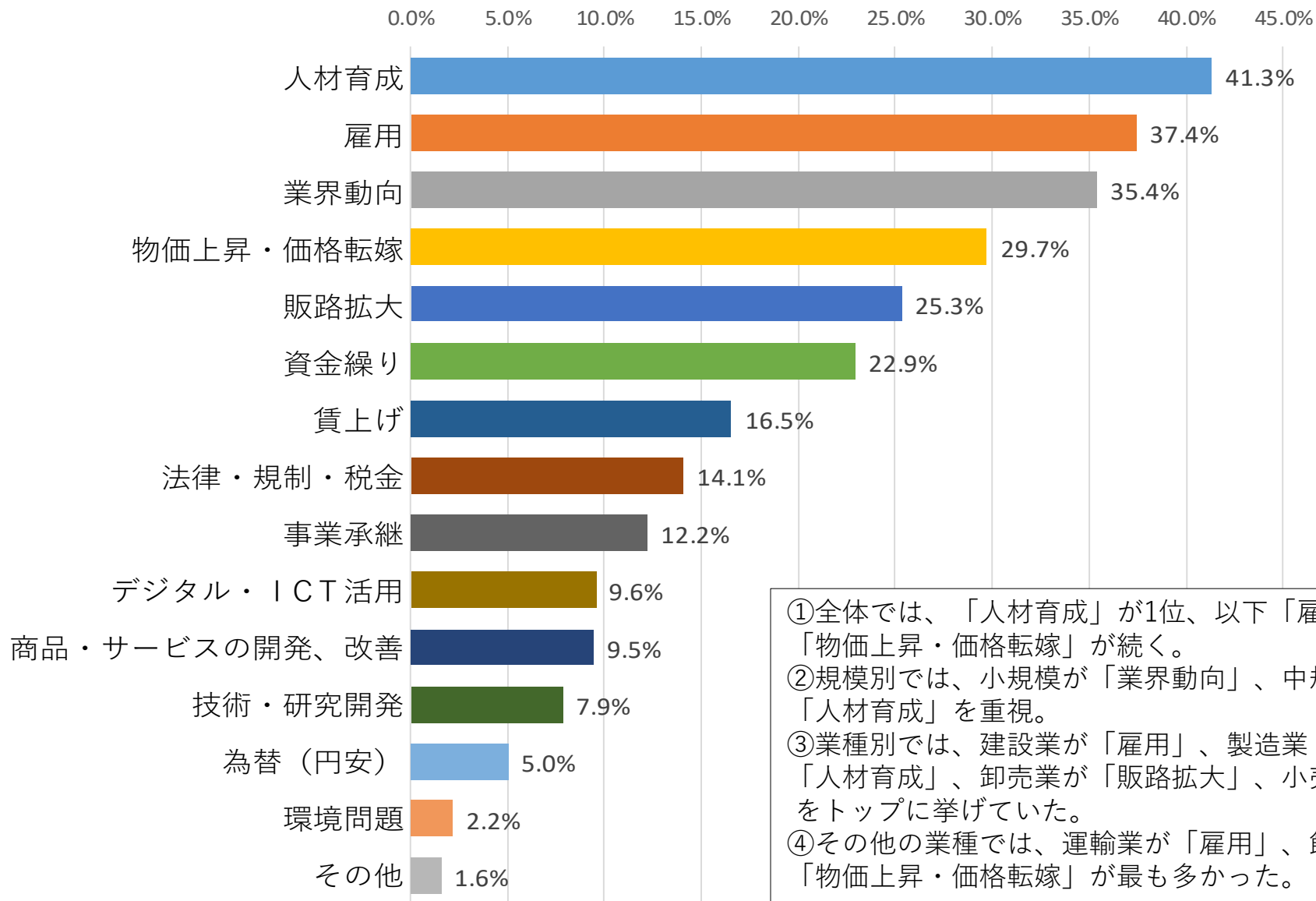
4. 日銀短観等と姫路の業況判断D I 推移表



	2021 /1Q	2021 /2Q	2021 /3Q	2021 /4Q	2022 /1Q	2022 /2Q	2022 /3Q	2022 /4Q	2023 /1Q	2023 /2Q	2023 /3Q	見通し
日銀短観 (全国)	▲ 3	▲ 2	2	0	2	3	6	5	8	10	13	8
日銀短観 (近畿)	▲ 5	▲ 1	6	1	1	3	5	5	8	6	11	6
日銀短観 (兵庫)	▲ 7	▲ 2	4	▲ 1	▲ 3	3	2	5	9	10	17	10
日本公庫調査 (小企業)	▲ 50	▲ 52	▲ 39	▲ 53	▲ 34	▲ 36	▲ 28	▲ 26	▲ 20	▲ 19	-	-
日商LOBO調査全国	▲ 27	▲ 33	▲ 16	▲ 33	▲ 20	▲ 23	▲ 18	▲ 15	▲ 9	▲ 9	▲ 8	▲ 14
姫路商工会議所調査	▲ 47	▲ 46	▲ 35	▲ 40	▲ 40	▲ 37	▲ 29	▲ 32	▲ 27	▲ 29	▲ 26	▲ 32

5. 重視する経営上の課題 (複数回答)

(N=1,130 回答件数=3,059)



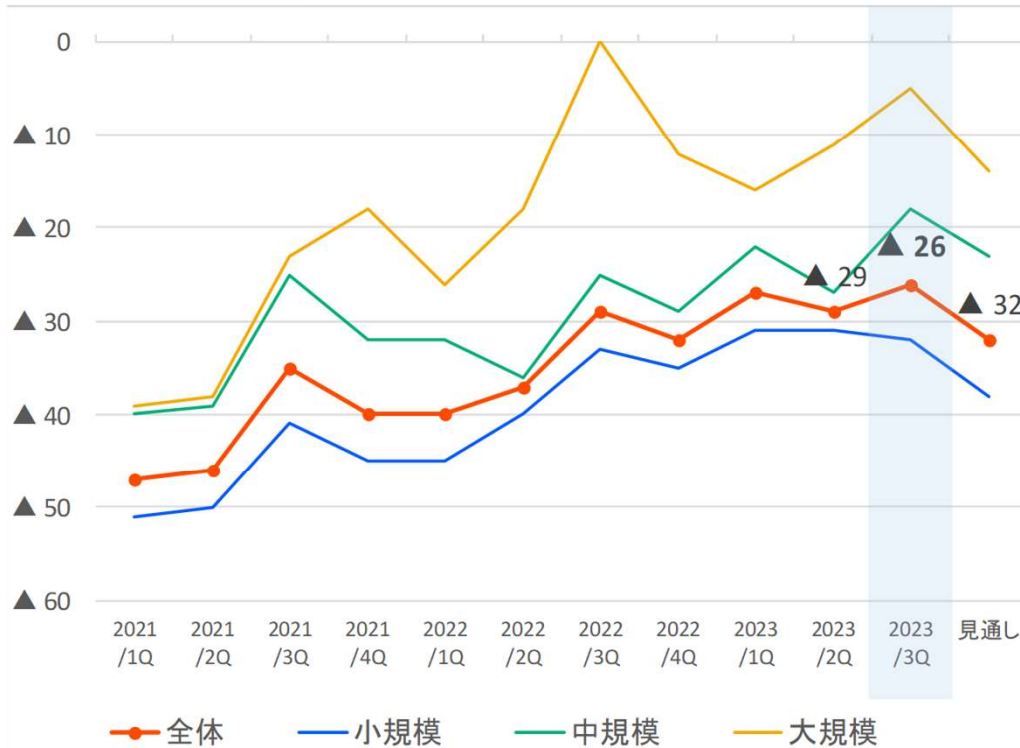
- ①全体では、「人材育成」が1位、以下「雇用」「業界動向」「物価上昇・価格転嫁」が続く。
- ②規模別では、小規模が「業界動向」、中規模・大規模は「人材育成」を重視。
- ③業種別では、建設業が「雇用」、製造業・サービス業が「人材育成」、卸売業が「販路拡大」、小売業が「業界動向」をトップに挙げていた。
- ④その他の業種では、運輸業が「雇用」、飲食・宿泊業は「物価上昇・価格転嫁」が最も多かった。

6. 業況判断

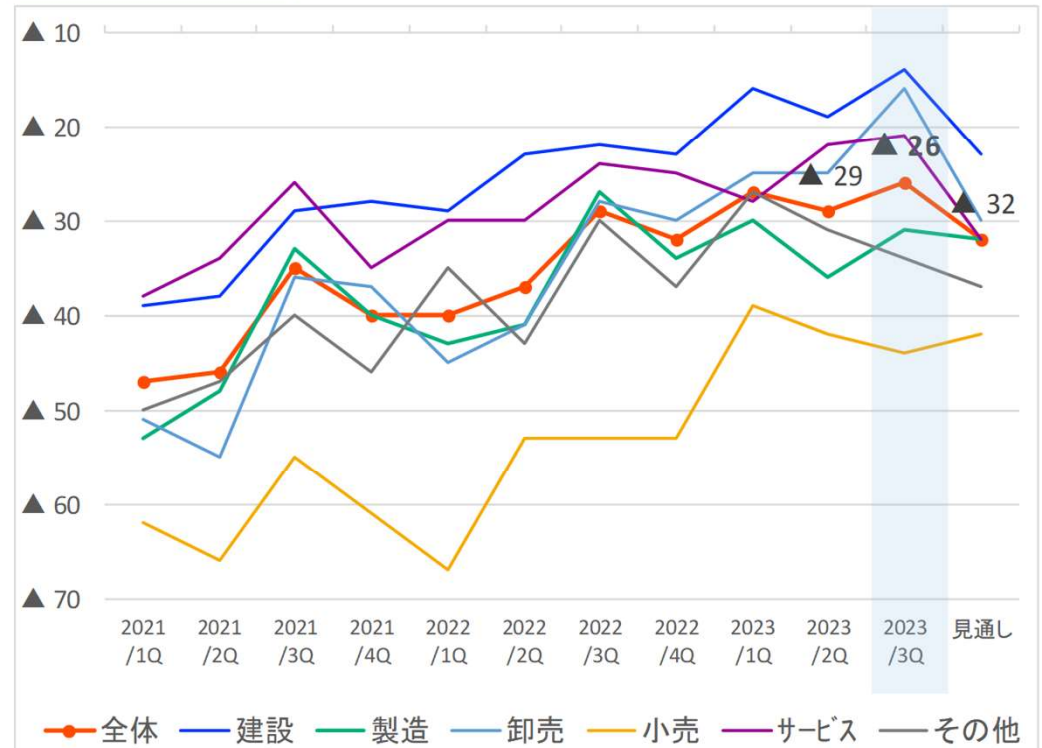
- 全体では、前期比3ポイント上昇の▲26となった。
- 小規模は1ポイント低下し、中規模は9ポイント上昇、大規模は6ポイント上昇した。
- 主要業種では、建設業、製造業など4業種が上昇し、小売業は低下した。
- その他の業種では、運輸業、医療・福祉が上昇し、不動産業、飲食・宿泊業が低下した。

規模・業種	前年同期	前期	今期	見通し
全体	▲29	▲29	▲26	▲32
小規模	▲33	▲31	▲32	▲38
中規模	▲25	▲27	▲18	▲23
大規模	0	▲11	▲5	▲14
建設業	▲22	▲19	▲14	▲23
製造業	▲27	▲36	▲31	▲32
卸売業	▲28	▲25	▲16	▲30
小売業	▲53	▲42	▲44	▲42
サービス業	▲24	▲22	▲21	▲32
その他	▲30	▲31	▲34	▲37

規模別



業種別

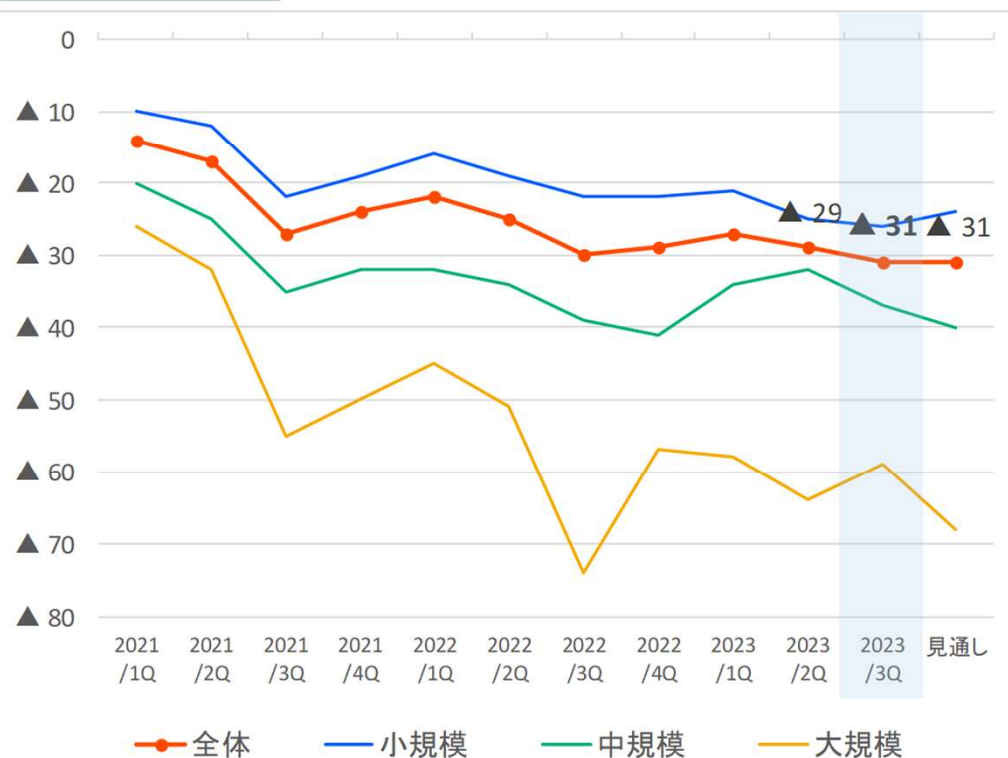


7. 従業員過不足

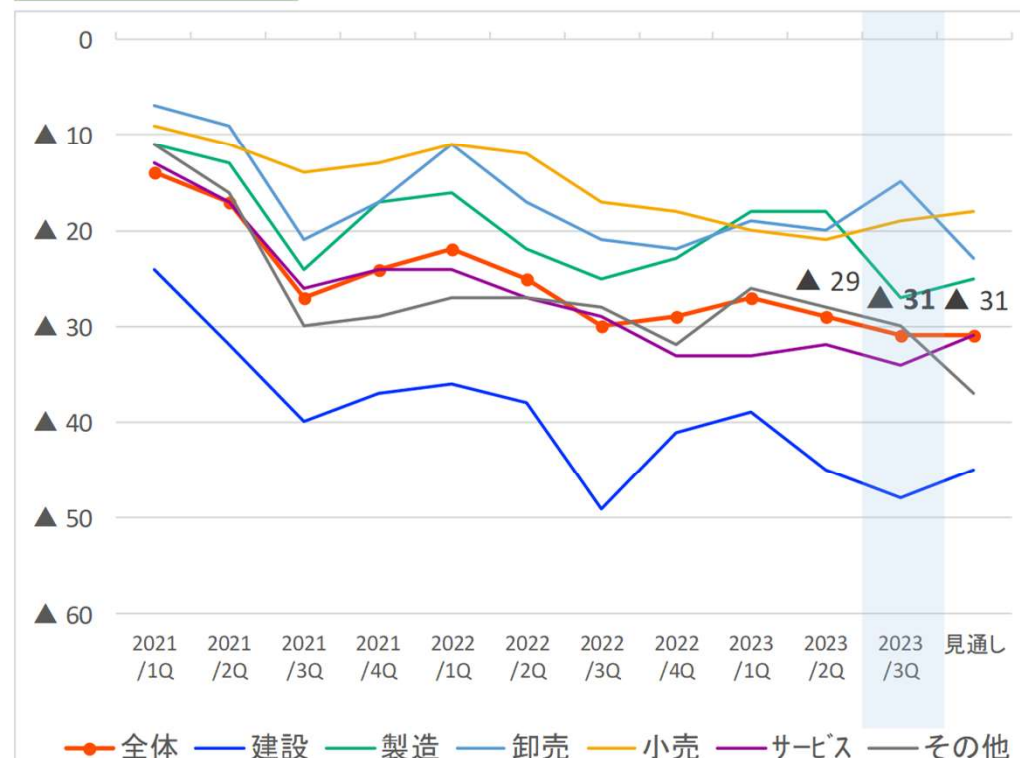
- 全体では、前期比2ポイント低下の▲31となり、**人手不足感が強まった。**
- 小規模は1ポイント低下、中規模は5ポイント低下、大規模は5ポイント上昇も依然不足感の強い状況。
- 主要業種では、建設業、製造業、サービス業が低下し、卸売業、小売業は上昇した。特に**建設業は足元2年間で、他業種に比べ不足感が強い状態が続いている。**

規模・業種	前年同期	前期	今期	見通し
全体	▲30	▲29	▲31	▲31
小規模	▲22	▲25	▲26	▲24
中規模	▲39	▲32	▲37	▲40
大規模	▲74	▲64	▲59	▲68
建設業	▲49	▲45	▲48	▲45
製造業	▲25	▲18	▲27	▲25
卸売業	▲21	▲20	▲15	▲23
小売業	▲17	▲21	▲19	▲18
サービス業	▲29	▲32	▲34	▲31
その他	▲28	▲28	▲30	▲37

規模別



業種別

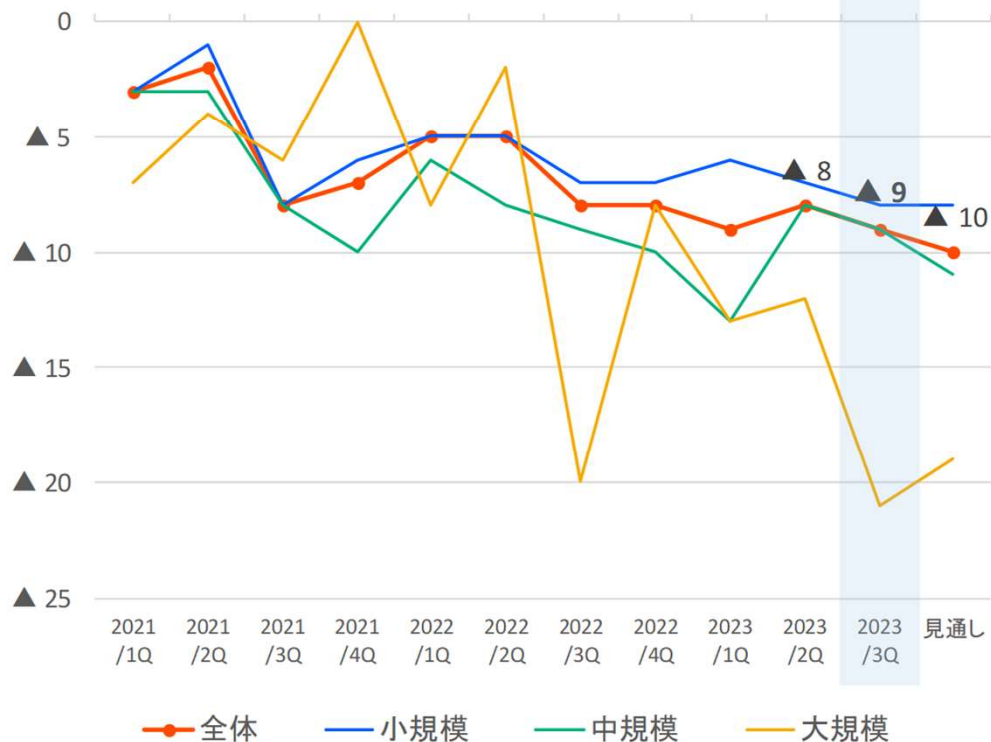


8. 設備過不足

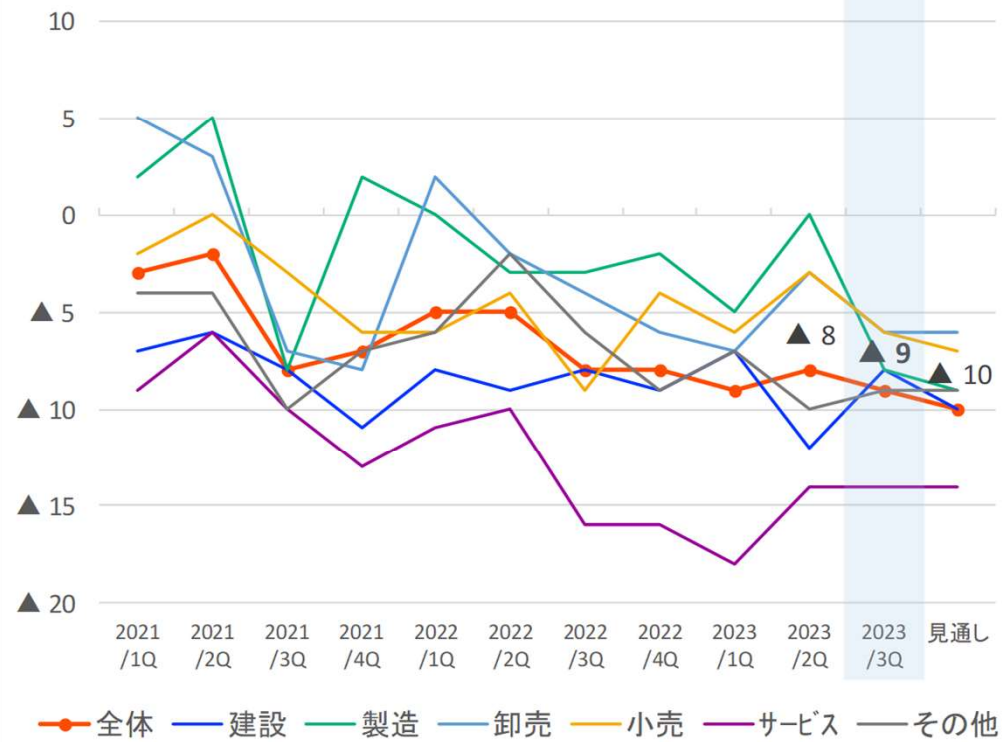
- 全体では、前期比1ポイント低下の▲9となった。
- 小規模、中規模はともに1ポイント低下、大規模は9ポイント低下した。
- 主要業種では、製造業、卸売業、小売業が低下し、建設業は上昇した。サービス業は横ばいだった。

規模・業種	前年同期	前期	今期	見通し
全体	▲ 8	▲ 8	▲ 9	▲ 10
小規模	▲ 7	▲ 7	▲ 8	▲ 8
中規模	▲ 9	▲ 8	▲ 9	▲ 11
大規模	▲ 20	▲ 12	▲ 21	▲ 19
建設業	▲ 8	▲ 12	▲ 8	▲ 10
製造業	▲ 3	0	▲ 8	▲ 9
卸売業	▲ 4	▲ 3	▲ 6	▲ 6
小売業	▲ 9	▲ 3	▲ 6	▲ 7
サービス業	▲ 16	▲ 14	▲ 14	▲ 14
その他	▲ 6	▲ 10	▲ 9	▲ 9

規模別



業種別

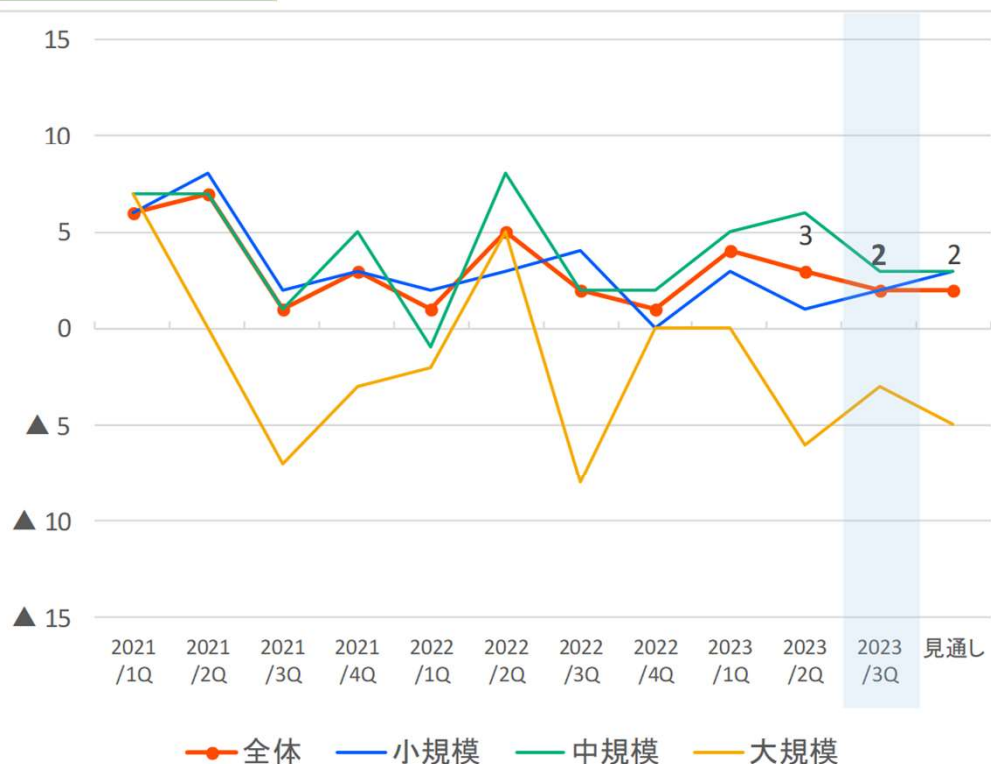


9. 在庫過不足

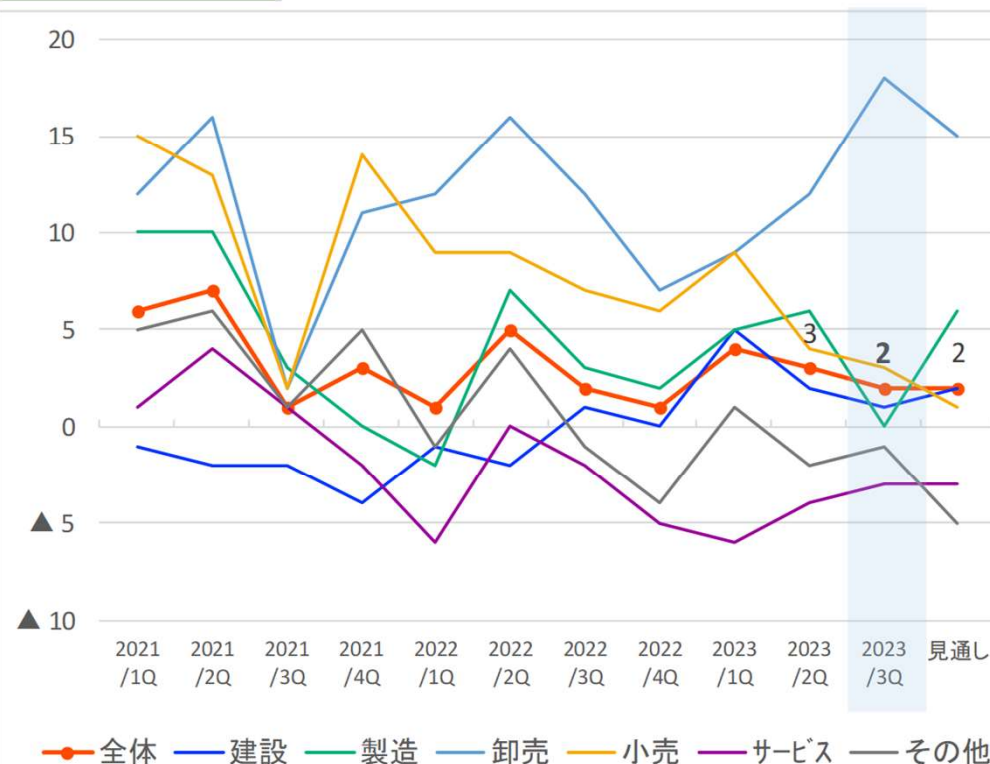
- 全体では、前期比1ポイント低下の2となり、在庫余剰感は弱まった。
- 小規模は1ポイント上昇、中規模は3ポイント低下、大規模は3ポイント上昇した。
- 主要業種では、建設業、製造業、小売業、サービス業は在庫余剰感が弱まり、卸売業は余剰感が強まった。

規模・業種	前年同期	前期	今期	見通し
全体	2	3	2	2
小規模	4	1	2	3
中規模	2	6	3	3
大規模	▲8	▲6	▲3	▲5
建設業	1	2	1	2
製造業	3	6	0	6
卸売業	12	12	18	15
小売業	7	4	3	1
サービス業	▲2	▲4	▲3	▲3
その他	▲1	▲2	▲1	▲5

規模別



業種別

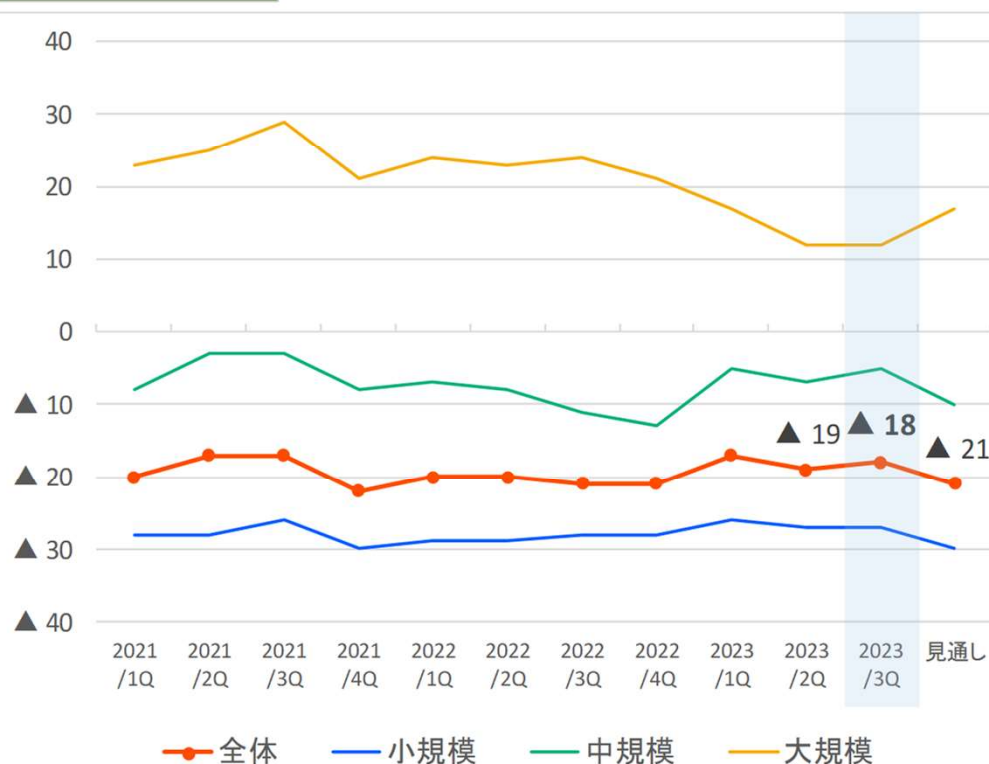


10. 資金繰り

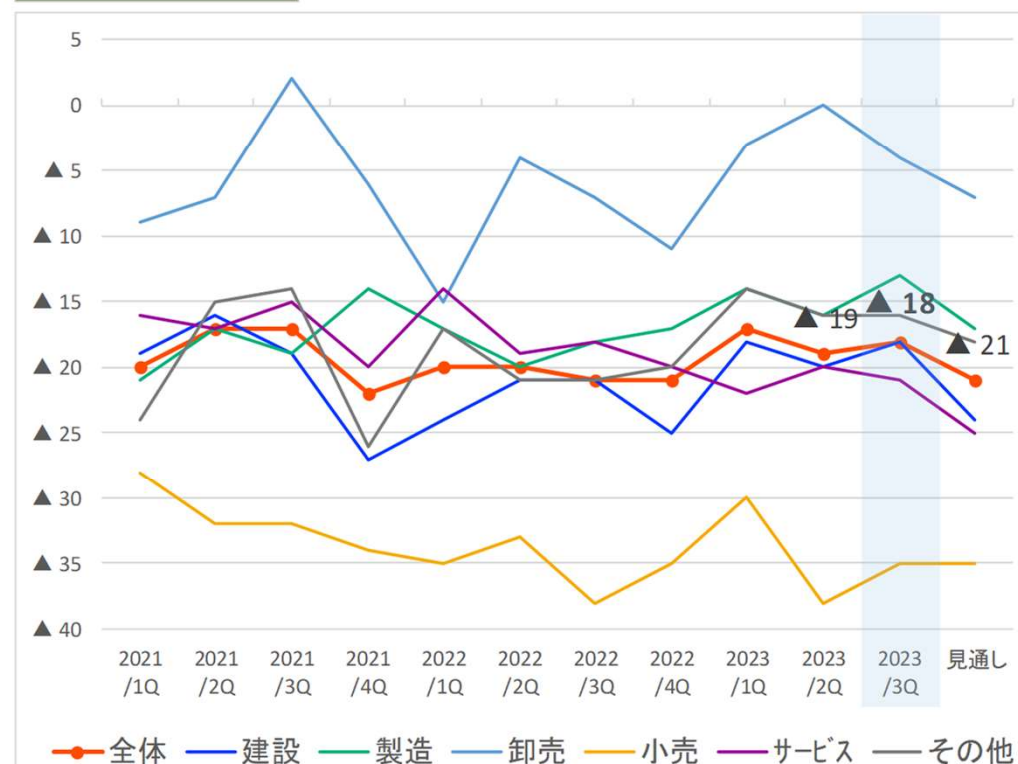
- 全体では、前期比1ポイント上昇の▲18と、資金繰り状況は小幅に改善した。
- 小規模、大規模は横ばい、中規模は2ポイント上昇した。
- 主要業種では、建設業、製造業、小売業は上昇し、卸売業、サービス業は低下した。
- その他の業種では、飲食・宿泊業、医療・福祉が低下した。

規模・業種	前年同期	前期	今期	見通し
全体	▲ 21	▲ 19	▲ 18	▲ 21
小規模	▲ 28	▲ 27	▲ 27	▲ 30
中規模	▲ 11	▲ 7	▲ 5	▲ 10
大規模	24	12	12	17
建設業	▲ 21	▲ 20	▲ 18	▲ 24
製造業	▲ 18	▲ 16	▲ 13	▲ 17
卸売業	▲ 7	0	▲ 4	▲ 7
小売業	▲ 38	▲ 38	▲ 35	▲ 35
サービス業	▲ 18	▲ 20	▲ 21	▲ 25
その他	▲ 21	▲ 16	▲ 16	▲ 18

規模別



業種別



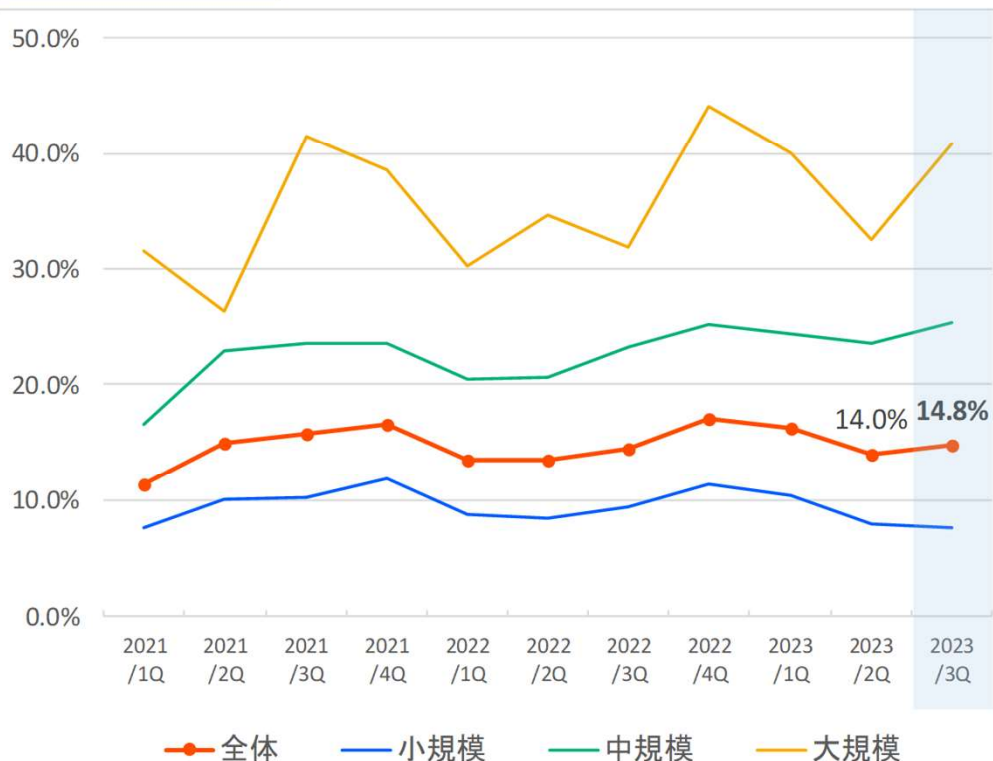
11. 設備投資計画

- 全体では、前期比0.8ポイント上昇の14.8%となった。
- 小規模は低下し、中規模・大規模は上昇した。
- 主要な業種では、建設業、小売業、サービス業が上昇し、製造業、卸売業は低下した。
- その他の業種では、情報通信業、運輸業などが上昇した。

規模・業種	前年同期	前期	今期
全体	14.5%	14.0%	14.8%
小規模	9.4%	7.9%	7.6%
中規模	23.2%	23.6%	25.3%
大規模	31.9%	32.6%	40.9%
建設業	10.6%	8.6%	9.0%
製造業	17.9%	19.5%	17.7%
卸売業	17.6%	15.3%	11.5%
小売業	8.5%	7.1%	8.0%
サービス業	14.0%	14.1%	17.6%
その他	18.5%	18.8%	21.8%

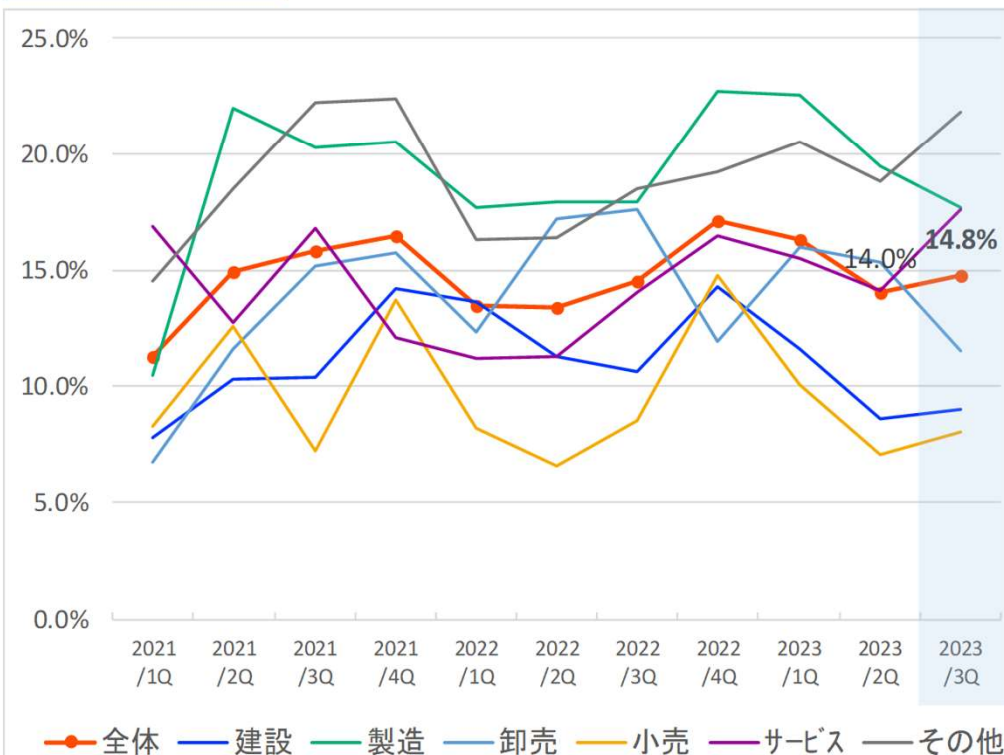
規模別

(「来期に設備投資計画あり」と回答した割合)



業種別

(「来期に設備投資計画あり」と回答した割合)



資料編



業況判断D I (「良い」 - 「悪い」)

(参考)

【規模別】	コロナ前 2019年度第3Q	2021年度				2022年度				2023年度			
		第1Q	第2Q	第3Q	第4Q	第1Q	第2Q	第3Q	第4Q	第1Q	第2Q	第3Q	見通し
全体	▲ 25	▲ 47	▲ 46	▲ 35	▲ 40	▲ 40	▲ 37	▲ 29	▲ 32	▲ 27	▲ 29	▲ 26	▲ 32
小規模	▲ 28	▲ 51	▲ 50	▲ 41	▲ 45	▲ 45	▲ 40	▲ 33	▲ 35	▲ 31	▲ 31	▲ 32	▲ 38
中規模	▲ 20	▲ 40	▲ 39	▲ 25	▲ 32	▲ 32	▲ 36	▲ 25	▲ 29	▲ 22	▲ 27	▲ 18	▲ 23
大規模	▲ 15	▲ 39	▲ 38	▲ 23	▲ 18	▲ 26	▲ 18	0	▲ 12	▲ 16	▲ 11	▲ 5	▲ 14
1~5人	▲ 34	▲ 54	▲ 52	▲ 47	▲ 51	▲ 52	▲ 45	▲ 38	▲ 40	▲ 34	▲ 35	▲ 36	▲ 43
~20人	▲ 18	▲ 44	▲ 45	▲ 30	▲ 34	▲ 30	▲ 32	▲ 24	▲ 27	▲ 26	▲ 24	▲ 22	▲ 27
~50人	▲ 17	▲ 40	▲ 37	▲ 23	▲ 26	▲ 35	▲ 31	▲ 30	▲ 28	▲ 18	▲ 27	▲ 20	▲ 19
~100人	▲ 22	▲ 31	▲ 45	▲ 14	▲ 21	▲ 25	▲ 28	▲ 2	▲ 21	▲ 13	▲ 24	▲ 9	▲ 23
~300人	▲ 18	▲ 30	▲ 29	▲ 13	▲ 20	▲ 29	▲ 36	▲ 3	▲ 23	▲ 14	▲ 25	▲ 13	▲ 13
301人以上	▲ 24	▲ 44	▲ 20	▲ 9	▲ 15	▲ 9	▲ 13	▲ 10	▲ 13	▲ 10	0	10	▲ 5

(参考)

【業種別】	コロナ前 2019年度第3Q	2021年度				2022年度				2023年度			
		第1Q	第2Q	第3Q	第4Q	第1Q	第2Q	第3Q	第4Q	第1Q	第2Q	第3Q	見通し
全体	▲ 25	▲ 47	▲ 46	▲ 35	▲ 40	▲ 40	▲ 37	▲ 29	▲ 32	▲ 27	▲ 29	▲ 26	▲ 32
建設業	▲ 3	▲ 39	▲ 38	▲ 29	▲ 28	▲ 29	▲ 23	▲ 22	▲ 23	▲ 16	▲ 19	▲ 14	▲ 23
製造業	▲ 35	▲ 53	▲ 48	▲ 33	▲ 40	▲ 43	▲ 41	▲ 27	▲ 34	▲ 30	▲ 36	▲ 31	▲ 32
卸売業	▲ 35	▲ 51	▲ 55	▲ 36	▲ 37	▲ 45	▲ 41	▲ 28	▲ 30	▲ 25	▲ 25	▲ 16	▲ 30
小売業	▲ 51	▲ 62	▲ 66	▲ 55	▲ 61	▲ 67	▲ 53	▲ 53	▲ 53	▲ 39	▲ 42	▲ 44	▲ 42
サービス業	▲ 14	▲ 38	▲ 34	▲ 26	▲ 35	▲ 30	▲ 30	▲ 24	▲ 25	▲ 28	▲ 22	▲ 21	▲ 32
その他	▲ 26	▲ 50	▲ 47	▲ 40	▲ 46	▲ 35	▲ 43	▲ 30	▲ 37	▲ 27	▲ 31	▲ 34	▲ 37
情報通信業	▲ 7	▲ 29	▲ 36	▲ 36	▲ 15	▲ 29	▲ 23	▲ 33	▲ 45	▲ 27	▲ 23	▲ 42	▲ 33
運輸業	▲ 31	▲ 45	▲ 47	▲ 25	▲ 37	▲ 48	▲ 49	▲ 37	▲ 48	▲ 42	▲ 44	▲ 41	▲ 40
金融・保険業	▲ 32	▲ 35	▲ 19	▲ 18	▲ 22	▲ 5	▲ 22	▲ 18	▲ 35	▲ 10	▲ 17	▲ 10	▲ 10
不動産業	▲ 23	▲ 43	▲ 36	▲ 44	▲ 47	▲ 33	▲ 22	▲ 25	▲ 31	▲ 24	▲ 21	▲ 41	▲ 43
飲食・宿泊業	▲ 33	▲ 93	▲ 90	▲ 71	▲ 86	▲ 43	▲ 73	▲ 42	▲ 50	▲ 17	▲ 31	▲ 36	▲ 41
医療・福祉	▲ 11	▲ 34	▲ 36	▲ 33	▲ 36	▲ 30	▲ 36	▲ 10	▲ 15	▲ 19	▲ 26	▲ 20	▲ 38
教育・学習支援業	▲ 44	▲ 47	▲ 40	▲ 38	▲ 38	▲ 31	▲ 57	▲ 45	▲ 25	▲ 71	▲ 73	▲ 33	▲ 44

従業員過不足D I (「余る」 - 「足りない」)

(参考)

【規模別】	コロナ前 2019年度第3Q	2021年度				2022年度				2023年度				見通し
		第1Q	第2Q	第3Q	第4Q	第1Q	第2Q	第3Q	第4Q	第1Q	第2Q	第3Q		
全体	▲ 29	▲ 14	▲ 17	▲ 27	▲ 24	▲ 22	▲ 25	▲ 30	▲ 29	▲ 27	▲ 29	▲ 31	▲ 31	
小規模	▲ 22	▲ 10	▲ 12	▲ 22	▲ 19	▲ 16	▲ 19	▲ 22	▲ 22	▲ 21	▲ 25	▲ 26	▲ 24	
中規模	▲ 38	▲ 20	▲ 25	▲ 35	▲ 32	▲ 32	▲ 34	▲ 39	▲ 41	▲ 34	▲ 32	▲ 37	▲ 40	
大規模	▲ 62	▲ 26	▲ 32	▲ 55	▲ 50	▲ 45	▲ 51	▲ 74	▲ 57	▲ 58	▲ 64	▲ 59	▲ 68	
1~5人	▲ 15	▲ 7	▲ 7	▲ 16	▲ 14	▲ 10	▲ 13	▲ 17	▲ 18	▲ 17	▲ 20	▲ 20	▲ 19	
~20人	▲ 35	▲ 16	▲ 23	▲ 32	▲ 27	▲ 28	▲ 29	▲ 33	▲ 31	▲ 29	▲ 33	▲ 35	▲ 36	
~50人	▲ 52	▲ 25	▲ 32	▲ 42	▲ 45	▲ 38	▲ 46	▲ 45	▲ 55	▲ 39	▲ 34	▲ 44	▲ 46	
~100人	▲ 35	▲ 16	▲ 14	▲ 32	▲ 34	▲ 31	▲ 32	▲ 58	▲ 43	▲ 33	▲ 31	▲ 43	▲ 47	
~300人	▲ 48	▲ 34	▲ 33	▲ 47	▲ 33	▲ 47	▲ 40	▲ 68	▲ 43	▲ 51	▲ 56	▲ 41	▲ 49	
301人以上	▲ 40	▲ 25	▲ 44	▲ 64	▲ 65	▲ 52	▲ 65	▲ 70	▲ 52	▲ 62	▲ 68	▲ 73	▲ 77	

(参考)

【業種別】	コロナ前 2019年度第3Q	2021年度				2022年度				2023年度				見通し
		第1Q	第2Q	第3Q	第4Q	第1Q	第2Q	第3Q	第4Q	第1Q	第2Q	第3Q		
全体	▲ 29	▲ 14	▲ 17	▲ 27	▲ 24	▲ 22	▲ 25	▲ 30	▲ 29	▲ 27	▲ 29	▲ 31	▲ 31	
建設業	▲ 50	▲ 24	▲ 32	▲ 40	▲ 37	▲ 36	▲ 38	▲ 49	▲ 41	▲ 39	▲ 45	▲ 48	▲ 45	
製造業	▲ 22	▲ 11	▲ 13	▲ 24	▲ 17	▲ 16	▲ 22	▲ 25	▲ 23	▲ 18	▲ 18	▲ 27	▲ 25	
卸売業	▲ 11	▲ 7	▲ 9	▲ 21	▲ 17	▲ 11	▲ 17	▲ 21	▲ 22	▲ 19	▲ 20	▲ 15	▲ 23	
小売業	▲ 20	▲ 9	▲ 11	▲ 14	▲ 13	▲ 11	▲ 12	▲ 17	▲ 18	▲ 20	▲ 21	▲ 19	▲ 18	
サービス業	▲ 32	▲ 13	▲ 17	▲ 26	▲ 24	▲ 24	▲ 27	▲ 29	▲ 33	▲ 33	▲ 32	▲ 34	▲ 31	
その他	▲ 28	▲ 11	▲ 16	▲ 30	▲ 29	▲ 27	▲ 27	▲ 28	▲ 32	▲ 26	▲ 28	▲ 30	▲ 37	
情報通信業	▲ 36	▲ 29	▲ 21	▲ 27	▲ 31	▲ 21	▲ 23	▲ 42	▲ 50	▲ 36	▲ 15	▲ 17	▲ 25	
運輸業	▲ 29	▲ 20	▲ 24	▲ 37	▲ 58	▲ 46	▲ 41	▲ 45	▲ 40	▲ 39	▲ 38	▲ 39	▲ 44	
金融・保険業	▲ 19	▲ 4	▲ 20	▲ 23	▲ 17	▲ 10	▲ 17	▲ 14	▲ 5	▲ 30	▲ 29	▲ 14	▲ 20	
不動産業	▲ 18	▲ 5	▲ 13	▲ 13	▲ 11	▲ 7	▲ 11	▲ 11	▲ 17	▲ 12	▲ 19	▲ 10	▲ 17	
飲食・宿泊業	▲ 49	8	0	▲ 33	▲ 12	▲ 26	▲ 18	▲ 27	▲ 38	▲ 24	▲ 30	▲ 50	▲ 55	
医療・福祉	▲ 23	▲ 19	▲ 23	▲ 45	▲ 46	▲ 35	▲ 41	▲ 34	▲ 38	▲ 28	▲ 32	▲ 38	▲ 52	
教育・学習支援業	0	▲ 36	▲ 21	▲ 36	0	▲ 42	▲ 50	▲ 11	▲ 50	0	▲ 18	▲ 22	▲ 33	

設備過不足D I (「余る」 - 「足りない」)

(参考)

【規模別】	コロナ前 2019年度第3Q	2021年度				2022年度				2023年度			
		第1Q	第2Q	第3Q	第4Q	第1Q	第2Q	第3Q	第4Q	第1Q	第2Q	第3Q	見通し
全体	▲7	▲3	▲2	▲8	▲7	▲5	▲5	▲8	▲8	▲9	▲8	▲9	▲10
小規模	▲5	▲3	▲1	▲8	▲6	▲5	▲5	▲7	▲7	▲6	▲7	▲8	▲8
中規模	▲11	▲3	▲3	▲8	▲10	▲6	▲8	▲9	▲10	▲13	▲8	▲9	▲11
大規模	▲13	▲7	▲4	▲6	0	▲8	▲2	▲20	▲8	▲13	▲12	▲21	▲19
1~5人	▲6	▲4	▲1	▲9	▲7	▲6	▲3	▲8	▲8	▲6	▲8	▲7	▲8
~20人	▲5	▲1	▲3	▲7	▲8	▲5	▲8	▲7	▲8	▲10	▲8	▲10	▲11
~50人	▲18	▲4	▲5	▲6	▲13	▲6	▲8	▲10	▲15	▲14	▲6	▲6	▲8
~100人	▲6	2	14	▲3	▲7	2	▲2	0	7	▲2	▲2	▲12	▲13
~300人	▲9	▲9	▲7	▲15	9	0	0	▲18	0	▲14	▲3	▲8	▲11
301人以上	▲14	▲12	▲13	▲5	▲10	▲9	▲13	▲26	▲17	▲14	▲20	▲29	▲29

(参考)

【業種別】	コロナ前 2019年度第3Q	2021年度				2022年度				2023年度			
		第1Q	第2Q	第3Q	第4Q	第1Q	第2Q	第3Q	第4Q	第1Q	第2Q	第3Q	見通し
全体	▲7	▲3	▲2	▲8	▲7	▲5	▲5	▲8	▲8	▲9	▲8	▲9	▲10
建設業	▲10	▲7	▲6	▲8	▲11	▲8	▲9	▲8	▲9	▲7	▲12	▲8	▲10
製造業	▲3	2	5	▲8	2	0	▲3	▲3	▲2	▲5	0	▲8	▲9
卸売業	▲8	5	3	▲7	▲8	2	▲2	▲4	▲6	▲7	▲3	▲6	▲6
小売業	▲5	▲2	0	▲3	▲6	▲6	▲4	▲9	▲4	▲6	▲3	▲6	▲7
サービス業	▲9	▲9	▲6	▲10	▲13	▲11	▲10	▲16	▲16	▲18	▲14	▲14	▲14
その他	▲7	▲4	▲4	▲10	▲7	▲6	▲2	▲6	▲9	▲7	▲10	▲9	▲9
情報通信業	▲7	▲7	▲8	▲20	▲15	0	0	17	8	0	0	8	8
運輸業	▲6	2	▲2	▲14	▲4	▲9	▲2	▲6	▲7	▲10	▲11	▲10	▲10
金融・保険業	▲9	▲9	▲15	▲5	▲10	5	▲6	▲9	0	▲10	▲13	▲10	▲11
不動産業	▲11	▲4	0	▲12	▲8	3	▲10	▲7	▲10	0	▲8	▲5	▲5
飲食・宿泊業	▲3	3	3	▲5	0	▲10	9	▲7	▲6	▲3	▲7	▲10	▲13
医療・福祉	▲12	▲19	▲9	▲20	▲20	▲13	▲7	▲14	▲27	▲19	▲17	▲21	▲17
教育・学習支援業	14	▲7	▲7	7	0	▲17	▲17	11	▲29	0	0	▲14	▲13

在庫過不足D I（「余る」－「足りない」）

(参考)

【規模別】	コロナ前 2019年度第3Q	2021年度				2022年度				2023年度			
		第1Q	第2Q	第3Q	第4Q	第1Q	第2Q	第3Q	第4Q	第1Q	第2Q	第3Q	見通し
全体	5	6	7	1	3	1	5	2	1	4	3	2	2
小規模	6	6	8	2	3	2	3	4	0	3	1	2	3
中規模	2	7	7	1	5	▲1	8	2	2	5	6	3	3
大規模	3	7	0	▲7	▲3	▲2	5	▲8	0	0	▲6	▲3	▲5
1～5人	7	6	7	3	4	3	5	4	0	4	2	3	1
～20人	4	5	10	1	4	2	5	5	2	2	3	4	8
～50人	▲3	11	1	▲2	▲1	▲1	5	▲3	▲7	2	5	▲4	▲6
～100人	5	10	11	▲2	▲2	▲5	2	▲2	13	19	7	▲5	3
～300人	12	3	▲3	0	8	▲11	9	▲9	3	6	4	▲3	▲6
301人以上	0	5	▲6	▲7	▲12	0	0	▲13	▲6	▲6	▲7	0	0

(参考)

【業種別】	コロナ前 2019年度第3Q	2021年度				2022年度				2023年度			
		第1Q	第2Q	第3Q	第4Q	第1Q	第2Q	第3Q	第4Q	第1Q	第2Q	第3Q	見通し
全体	5	6	7	1	3	1	5	2	1	4	3	2	2
建設業	5	▲1	▲2	▲2	▲4	▲1	▲2	1	0	5	2	1	2
製造業	5	10	10	3	0	▲2	7	3	2	5	6	0	6
卸売業	9	12	16	2	11	12	16	12	7	9	12	18	15
小売業	11	15	13	2	14	9	9	7	6	9	4	3	1
サービス業	0	1	4	1	▲2	▲6	0	▲2	▲5	▲6	▲4	▲3	▲3
その他	▲1	5	6	1	5	▲1	4	▲1	▲4	1	▲2	▲1	▲5
情報通信業	0	9	0	0	0	▲27	0	▲11	▲11	10	0	11	11
運輸業	0	0	5	0	0	0	12	▲4	▲11	0	0	▲14	▲14
金融・保険業	▲8	▲11	0	▲15	▲6	0	▲15	▲7	▲8	▲7	▲13	▲13	▲13
不動産業	▲15	▲7	▲11	▲9	6	▲3	▲11	▲17	▲7	▲16	▲13	▲6	▲11
飲食・宿泊業	14	35	33	17	16	5	15	15	0	18	8	13	7
医療・福祉	▲4	4	4	4	5	▲6	13	0	0	8	5	0	0
教育・学習支援業	0	▲8	0	▲9	0	9	0	0	0	▲25	▲14	0	▲13

資金繰りD I (「余裕がある」 - 「苦しい」)

(参考)

【規模別】	コロナ前 2019年度第3Q	2021年度				2022年度				2023年度			
		第1Q	第2Q	第3Q	第4Q	第1Q	第2Q	第3Q	第4Q	第1Q	第2Q	第3Q	見通し
全体	▲ 15	▲ 20	▲ 17	▲ 17	▲ 22	▲ 20	▲ 20	▲ 21	▲ 21	▲ 17	▲ 19	▲ 18	▲ 21
小規模	▲ 22	▲ 28	▲ 28	▲ 26	▲ 30	▲ 29	▲ 29	▲ 28	▲ 28	▲ 26	▲ 27	▲ 27	▲ 30
中規模	▲ 5	▲ 8	▲ 3	▲ 3	▲ 8	▲ 7	▲ 8	▲ 11	▲ 13	▲ 5	▲ 7	▲ 5	▲ 10
大規模	12	23	25	29	21	24	23	24	21	17	12	12	17
1~5人	▲ 27	▲ 34	▲ 33	▲ 33	▲ 37	▲ 36	▲ 34	▲ 32	▲ 34	▲ 31	▲ 34	▲ 32	▲ 34
~20人	▲ 13	▲ 13	▲ 13	▲ 13	▲ 17	▲ 13	▲ 16	▲ 17	▲ 18	▲ 15	▲ 14	▲ 16	▲ 21
~50人	1	▲ 6	▲ 2	6	▲ 1	▲ 8	▲ 6	▲ 13	▲ 8	0	3	6	2
~100人	17	12	14	12	23	19	9	4	9	11	2	6	▲ 2
~300人	5	2	17	13	5	12	7	15	3	8	6	8	13
301人以上	11	39	30	45	28	33	33	26	33	26	20	25	25

(参考)

【業種別】	コロナ前 2019年度第3Q	2021年度				2022年度				2023年度			
		第1Q	第2Q	第3Q	第4Q	第1Q	第2Q	第3Q	第4Q	第1Q	第2Q	第3Q	見通し
全体	▲ 15	▲ 20	▲ 17	▲ 17	▲ 22	▲ 20	▲ 20	▲ 21	▲ 21	▲ 17	▲ 19	▲ 18	▲ 21
建設業	▲ 14	▲ 19	▲ 16	▲ 19	▲ 27	▲ 24	▲ 21	▲ 21	▲ 25	▲ 18	▲ 20	▲ 18	▲ 24
製造業	▲ 13	▲ 21	▲ 17	▲ 19	▲ 14	▲ 17	▲ 20	▲ 18	▲ 17	▲ 14	▲ 16	▲ 13	▲ 17
卸売業	▲ 6	▲ 9	▲ 7	2	▲ 6	▲ 15	▲ 4	▲ 7	▲ 11	▲ 3	0	▲ 4	▲ 7
小売業	▲ 32	▲ 28	▲ 32	▲ 32	▲ 34	▲ 35	▲ 33	▲ 38	▲ 35	▲ 30	▲ 38	▲ 35	▲ 35
サービス業	▲ 11	▲ 16	▲ 17	▲ 15	▲ 20	▲ 14	▲ 19	▲ 18	▲ 20	▲ 22	▲ 20	▲ 21	▲ 25
その他	▲ 17	▲ 24	▲ 15	▲ 14	▲ 26	▲ 17	▲ 21	▲ 21	▲ 20	▲ 14	▲ 16	▲ 16	▲ 18
情報通信業	▲ 14	7	7	▲ 9	▲ 8	▲ 8	15	0	17	18	17	18	9
運輸業	▲ 10	▲ 14	▲ 6	▲ 2	▲ 13	▲ 17	▲ 22	▲ 22	▲ 11	▲ 13	▲ 18	▲ 16	▲ 16
金融・保険業	▲ 11	▲ 5	6	11	▲ 5	▲ 11	6	▲ 10	0	▲ 6	18	21	22
不動産業	▲ 15	▲ 16	▲ 15	▲ 11	▲ 24	▲ 12	▲ 13	▲ 9	▲ 17	▲ 2	▲ 16	▲ 10	▲ 15
飲食・宿泊業	▲ 38	▲ 51	▲ 41	▲ 33	▲ 52	▲ 26	▲ 47	▲ 50	▲ 54	▲ 39	▲ 27	▲ 48	▲ 42
医療・福祉	▲ 7	▲ 38	▲ 12	▲ 21	▲ 25	▲ 13	▲ 15	0	▲ 19	▲ 17	▲ 27	▲ 30	▲ 35
教育・学習支援業	▲ 29	▲ 36	▲ 36	▲ 21	▲ 50	▲ 27	▲ 67	▲ 50	▲ 29	▲ 40	▲ 44	▲ 13	▲ 25

設備投資計画（「来期に設備投資計画あり」と回答した割合）

(参考)

【規模別】	コロナ前 2019年度第3Q	2021年度				2022年度				2023年度		
		第1Q	第2Q	第3Q	第4Q	第1Q	第2Q	第3Q	第4Q	第1Q	第2Q	第3Q
全体	15.1%	11.3%	14.9%	15.8%	16.5%	13.5%	13.4%	14.5%	17.1%	16.3%	14.0%	14.8%
小規模	9.0%	7.7%	10.1%	10.3%	11.9%	8.8%	8.4%	9.4%	11.4%	10.4%	7.9%	7.6%
中規模	24.0%	16.5%	23.0%	23.5%	23.6%	20.5%	20.6%	23.2%	25.2%	24.4%	23.6%	25.3%
大規模	37.0%	31.5%	26.4%	41.5%	38.6%	30.2%	34.7%	31.9%	44.0%	40.0%	32.6%	40.9%
1～5人	6.1%	7.8%	8.6%	8.2%	8.6%	6.8%	6.4%	6.8%	8.0%	9.1%	6.0%	5.1%
～20人	15.3%	9.5%	15.1%	15.5%	17.9%	12.5%	12.3%	14.6%	17.4%	13.9%	14.2%	16.7%
～50人	26.7%	19.3%	27.3%	24.6%	26.1%	25.0%	20.9%	25.8%	25.2%	28.9%	27.8%	28.1%
～100人	42.0%	19.6%	23.5%	37.9%	34.0%	33.3%	49.1%	36.7%	47.5%	37.0%	25.5%	28.3%
～300人	25.0%	22.7%	28.6%	34.0%	33.3%	26.7%	21.4%	30.0%	46.3%	32.4%	45.5%	38.5%
301人以上	61.9%	44.0%	44.0%	63.6%	70.0%	52.2%	52.2%	61.9%	52.2%	61.9%	34.8%	54.5%

(参考)

【業種別】	コロナ前 2019年度第3Q	2021年度				2022年度				2023年度		
		第1Q	第2Q	第3Q	第4Q	第1Q	第2Q	第3Q	第4Q	第1Q	第2Q	第3Q
全体	15.1%	11.3%	14.9%	15.8%	16.5%	13.5%	13.4%	14.5%	17.1%	16.3%	14.0%	14.8%
建設業	11.7%	7.8%	10.3%	10.4%	14.2%	13.6%	11.3%	10.6%	14.3%	11.6%	8.6%	9.0%
製造業	22.2%	10.5%	22.0%	20.3%	20.5%	17.7%	17.9%	17.9%	22.7%	22.5%	19.5%	17.7%
卸売業	10.3%	6.7%	11.6%	15.2%	15.7%	12.3%	17.2%	17.6%	11.9%	16.0%	15.3%	11.5%
小売業	8.3%	8.3%	12.6%	7.2%	13.7%	8.2%	6.6%	8.5%	14.8%	10.1%	7.1%	8.0%
サービス業	16.3%	16.9%	12.7%	16.8%	12.1%	11.2%	11.3%	14.0%	16.5%	15.5%	14.1%	17.6%
その他	17.2%	14.5%	18.5%	22.2%	22.4%	16.3%	16.4%	18.5%	19.2%	20.5%	18.8%	21.8%
情報通信業	28.6%	28.6%	28.6%	18.2%	23.1%	14.3%	30.8%	25.0%	16.7%	9.1%	15.4%	25.0%
運輸業	25.0%	17.6%	28.0%	40.4%	34.7%	30.4%	30.4%	34.7%	35.6%	26.5%	26.7%	31.4%
金融・保険業	18.2%	13.0%	9.5%	13.6%	17.4%	15.0%	16.7%	18.2%	20.0%	19.0%	20.0%	14.3%
不動産業	12.5%	6.9%	8.0%	15.6%	15.8%	9.5%	4.3%	6.8%	11.9%	11.6%	7.9%	11.6%
飲食・宿泊業	10.3%	21.4%	10.3%	17.8%	18.6%	9.1%	11.1%	13.6%	13.5%	27.0%	15.6%	23.5%
医療・福祉	14.8%	12.5%	24.2%	20.0%	11.5%	21.7%	14.3%	13.8%	14.8%	26.9%	25.8%	19.2%
教育・学習支援業	10.0%	6.7%	33.3%	12.5%	38.5%	7.1%	0.0%	18.2%	10.0%	0.0%	18.2%	30.0%

重視する経営上の課題（複数回答可）

【規模別】	雇用	人材育成	商品・サービスの開発、改善	技術・研究開発	販路拡大	資金繰り	為替(円安)	デジタル・ICT活用	業界動向	物価上昇・価格転嫁	賃上げ	事業承継	法律・規制・税金	環境問題	その他
全体	37.4%	41.3%	9.5%	7.9%	25.3%	22.9%	5.0%	9.6%	35.4%	29.7%	16.5%	12.2%	14.1%	2.2%	1.6%
小規模	30.5%	30.8%	8.9%	7.6%	24.9%	29.0%	5.3%	9.0%	39.7%	30.7%	12.4%	14.3%	17.2%	3.0%	2.0%
中規模	47.5%	57.9%	10.7%	8.8%	26.7%	14.1%	4.5%	10.1%	29.3%	26.9%	22.9%	9.3%	9.1%	1.1%	1.1%
大規模	63.6%	70.5%	9.1%	4.5%	20.5%	0.0%	4.5%	13.6%	18.2%	38.6%	29.5%	2.3%	6.8%	0.0%	0.0%
1～5人	21.4%	22.5%	10.6%	7.5%	25.7%	32.4%	5.5%	10.0%	42.0%	32.7%	10.2%	14.9%	20.0%	3.7%	2.2%
～20人	46.6%	50.3%	8.7%	7.1%	27.0%	20.6%	5.6%	9.5%	30.7%	27.2%	18.8%	12.7%	9.5%	1.3%	1.3%
～50人	53.1%	67.2%	7.0%	9.4%	23.4%	10.2%	1.6%	5.5%	33.6%	25.0%	29.7%	7.8%	11.7%	0.8%	0.0%
～100人	58.5%	66.0%	13.2%	11.3%	20.8%	3.8%	5.7%	13.2%	24.5%	26.4%	15.1%	3.8%	5.7%	0.0%	1.9%
～300人	66.7%	66.7%	2.6%	12.8%	20.5%	2.6%	5.1%	5.1%	25.6%	33.3%	30.8%	5.1%	5.1%	0.0%	2.6%
301人以上	59.1%	68.2%	13.6%	4.5%	18.2%	0.0%	4.5%	22.7%	18.2%	31.8%	27.3%	0.0%	4.5%	0.0%	0.0%

【業種別】	雇用	人材育成	商品・サービスの開発、改善	技術・研究開発	販路拡大	資金繰り	為替(円安)	デジタル・ICT活用	業界動向	物価上昇・価格転嫁	賃上げ	事業承継	法律・規制・税金	環境問題	その他
全体	37.4%	41.3%	9.5%	7.9%	25.3%	22.9%	5.0%	9.6%	35.4%	29.7%	16.5%	12.2%	14.1%	2.2%	1.6%
建設業	53.6%	46.8%	4.5%	3.2%	13.1%	29.3%	0.5%	8.1%	28.8%	32.9%	19.4%	15.3%	17.6%	0.9%	0.5%
製造業	36.2%	43.5%	9.5%	19.0%	28.4%	21.1%	7.3%	4.3%	38.4%	28.0%	20.3%	9.9%	8.6%	3.0%	2.2%
卸売業	27.4%	39.8%	11.5%	3.5%	47.8%	18.6%	13.3%	11.5%	33.6%	33.6%	12.4%	10.6%	9.7%	0.9%	0.0%
小売業	22.7%	26.7%	10.7%	5.3%	34.7%	32.7%	9.3%	10.7%	38.7%	36.0%	13.3%	16.7%	7.3%	2.7%	2.0%
サービス業	35.6%	44.0%	12.5%	8.8%	21.3%	18.1%	2.3%	15.3%	28.7%	24.5%	16.2%	11.6%	19.4%	3.2%	1.9%
その他	39.6%	41.6%	9.6%	3.6%	19.8%	18.3%	2.5%	9.1%	45.2%	26.9%	14.2%	9.6%	18.3%	2.0%	2.5%
情報通信業	41.7%	58.3%	8.3%	8.3%	41.7%	25.0%	0.0%	0.0%	41.7%	16.7%	0.0%	8.3%	8.3%	0.0%	8.3%
運輸業	64.7%	58.8%	3.9%	0.0%	7.8%	15.7%	0.0%	7.8%	43.1%	37.3%	11.8%	9.8%	17.6%	0.0%	2.0%
金融・保険業	9.5%	61.9%	4.8%	4.8%	42.9%	9.5%	4.8%	28.6%	71.4%	4.8%	4.8%	9.5%	19.0%	4.8%	0.0%
不動産業	7.0%	18.6%	16.3%	0.0%	32.6%	16.3%	0.0%	7.0%	51.2%	23.3%	0.0%	16.3%	27.9%	4.7%	4.7%
飲食・宿泊業	50.0%	20.6%	14.7%	5.9%	17.6%	32.4%	8.8%	5.9%	29.4%	55.9%	20.6%	2.9%	14.7%	2.9%	0.0%
医療・福祉	53.8%	53.8%	0.0%	11.5%	3.8%	11.5%	0.0%	11.5%	38.5%	7.7%	46.2%	11.5%	15.4%	0.0%	3.8%
教育・学習支援業	40.0%	30.0%	30.0%	0.0%	0.0%	20.0%	10.0%	0.0%	50.0%	0.0%	20.0%	0.0%	10.0%	0.0%	0.0%

姫路商工会議所 姫路経済研究所

〒670-8505 姫路市下寺町43番地

TEL : 079-223-6555 (直通)

FAX : 079-288-0047

URL : <https://www.himeji-cci.or.jp/>

