

# 姫路市内景気動向調査結果

平成27年4月  
姫路商工会議所

## 【目次】

1. 概況	2	頁
2. 業況判断	4	頁
3. 従業員過不足	6	頁
4. 設備過不足	8	頁
5. 在庫過不足	10	頁
6. 資金繰り	12	頁
7. 設備投資計画	14	頁
8. 経営上の関心事・問題点等	16	頁
9. 項目別データ	18	頁
10. 業種別データ	25	頁
(参考) 日本商工会議所早期景気観測調査結果	38	頁

## 【調査要項】

- 調査対象期間 平成26年度第4四半期実績及び平成27年度第1四半期見通し  
(調査日)平成27年3月12日～平成27年3月26日
- 調査対象企業 姫路市内に本店を置き、Fax番号登録のある当所会員事業所

調査企業数	回答企業数	回答率
5,284	1,402	26.5%

## (回答企業の規模別構成比)

	構成比	事業所数
全体	100.0%	1,402
1～5人	47.4%	665
6～20人	32.2%	452
21～50人	10.5%	147
51～100人	4.3%	60
101～300人	4.0%	56
301人以上	1.6%	22

## (回答企業の業種別構成比)

	構成比	事業所数
全体	100.0%	1,402
建設業	18.8%	264
製造業	22.4%	314
情報通信業	0.9%	13
運輸業	3.6%	50
卸売業	10.5%	147
小売業	12.8%	180
金融・保険業	1.8%	25
不動産業	3.6%	51
飲食・宿泊業	3.6%	50
医療・福祉	2.1%	30
教育・学習支援業	0.8%	11
サービス業	19.0%	267

## ※用語説明

- 今期：平成26年度第4四半期(平成27年1～3月期)  
 来期：平成27年度第1四半期(平成27年4～6月期)  
 前期：平成26年度第3四半期(平成26年10～12月期)  
 前年同期：平成25年度第4四半期(平成26年1～3月期)

- 業況判断DI：業況が「良い」と回答した割合－「悪い」と回答した割合  
 従業員過不足DI：従業員が「多すぎる」と回答した割合－「足りない」と回答した割合  
 設備過不足DI：設備が「余っている」と回答した割合－「足りない」と回答した割合  
 在庫過不足DI：在庫が「多すぎる」と回答した割合－「足りない」と回答した割合  
 資金繰りDI：資金繰りが「楽である」と回答した割合－「苦しい」と回答した割合

## 1. 概況

業況判断DIは▲29となり、前期比3ポイント上昇した。2期連続で上昇し、消費税率引き上げの影響から回復しつつある。来期の見通しは、当期比3ポイント下降の▲32となり、慎重な見通しとなった。

---

### 【概況】

平成26年度第4四半期（1～3月）の業況DI（業況が「良い」と回答した割合－業況が「悪い」と回答した割合）は▲29（前期比3ポイント上昇、前年同期比11ポイント下降）となった。前回調査時の見通しである▲39を大きく上回り、2期連続で上昇している。また消費税率引き上げ前の駆け込み需要による業況DIの上昇が起こる前の平成25年度第3四半期（9～12月）の水準（▲25）に向けて回復しつつある。来期については、▲32（当期比3ポイント下降）であり、慎重な見通しとなっている。

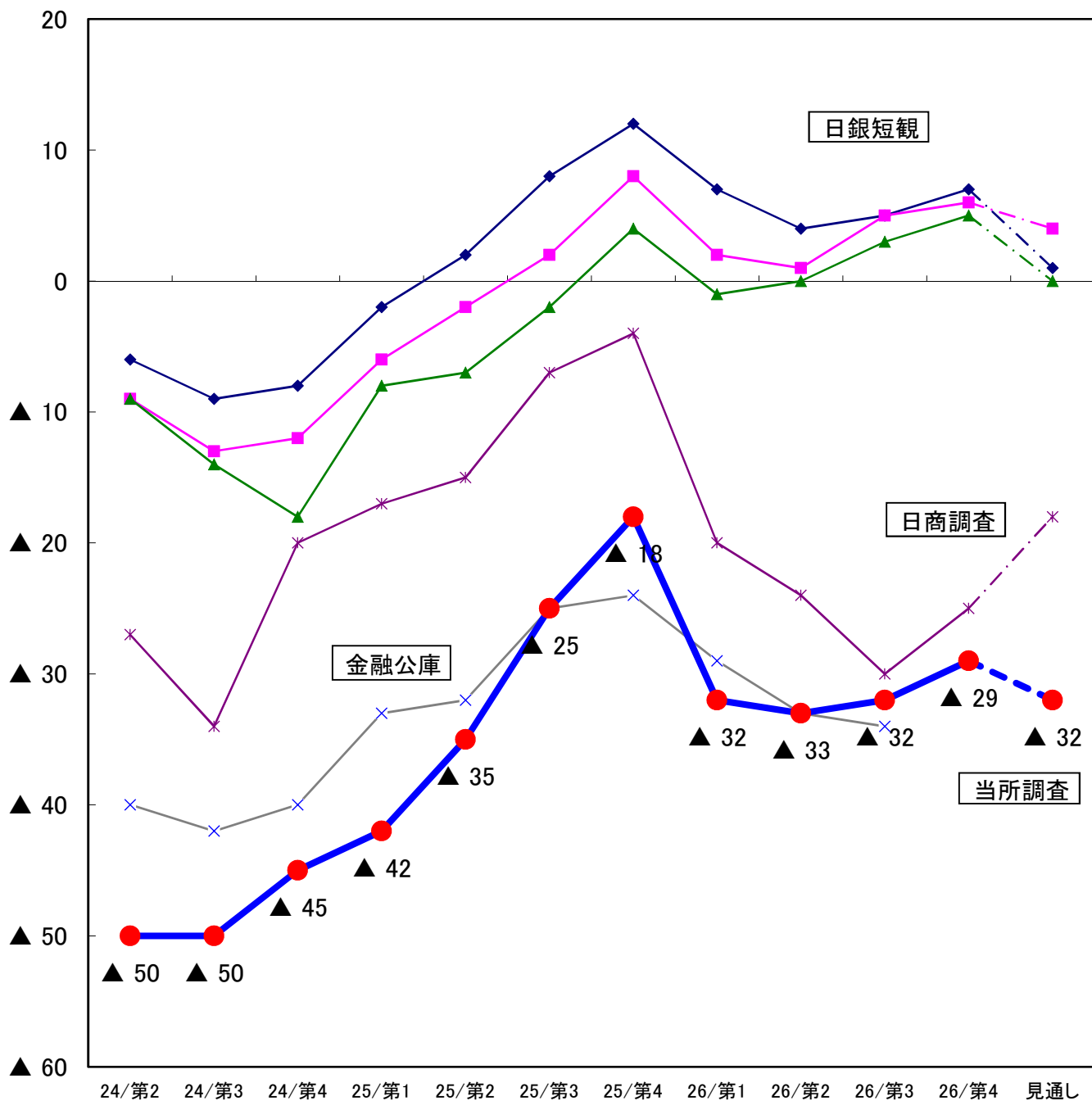
規模別では、「21～50人」の区分でやや悪化したものの、「1～5人」の区分において2期連続で上昇するなど、その他の5区分では改善している。業種別では、消費税率引き上げ以降、悪化傾向にあり、厳しい状況が続いていた卸売業や小売業が上昇に転じているが、製造業で低迷が続いている。

大企業を対象に含む日銀短観では、今期の業況DIは、全国は7（前期比2ポイント上昇）、近畿地区は6（前期比1ポイント上昇）、兵庫地区は5（前期比2ポイント上昇）という結果であった。先行きについては、全国は1（当期比6ポイント下降）、近畿地区は4（当期比2ポイント下降）、兵庫地区は0（当期比5ポイント下降）であり、悪化する見通しとなっている。回答企業の約9割が50人以下の中小零細企業で占める当所調査においても、厳しい先行きの見通しは同様である。

従業員過不足DIは▲18となり、前期比1ポイント上昇、来期見通しについても2ポイント上昇の▲16と不足感が和らぎつつあるものの、依然として不足感を強く訴える状況が続いている。

企業が抱える経営上の関心事・問題点は、第1位が「人材育成」42.0%、第2位が「業界動向」40.1%、第3位が「需要減少」32.5%、以下、「資金繰り」、「競争激化」、「雇用」となった（複数回答可）。従業員不足を反映して、「人材育成」や「雇用」に上昇傾向がみられる。

【日銀短観等と姫路の業況判断DI推移表】



◆ 日銀短観(全国)      ■ 日銀短観(近畿)      ▲ 日銀短観(兵庫)  
× 日本政策金融公庫      \* 日商LOBO調査      ● 姫路商工会議所調査

	24/第2	24/第3	24/第4	25/第1	25/第2	25/第3	25/第4	26/第1	26/第2	26/第3	26/第4	見通し
日銀短観(全国)	▲6	▲9	▲8	▲2	2	8	12	7	4	5	7	1
日銀短観(近畿)	▲9	▲13	▲12	▲6	▲2	2	8	2	1	5	6	4
日銀短観(兵庫)	▲9	▲14	▲18	▲8	▲7	▲2	4	▲1	0	3	5	0
日本政策金融公庫	▲40	▲42	▲40	▲33	▲32	▲25	▲24	▲29	▲33	▲34	-	-
日商LOBO調査	▲27	▲34	▲20	▲17	▲15	▲7	▲4	▲20	▲24	▲30	▲25	▲18
姫路商工会議所調査	▲50	▲50	▲45	▲42	▲35	▲25	▲18	▲32	▲33	▲32	▲29	▲32

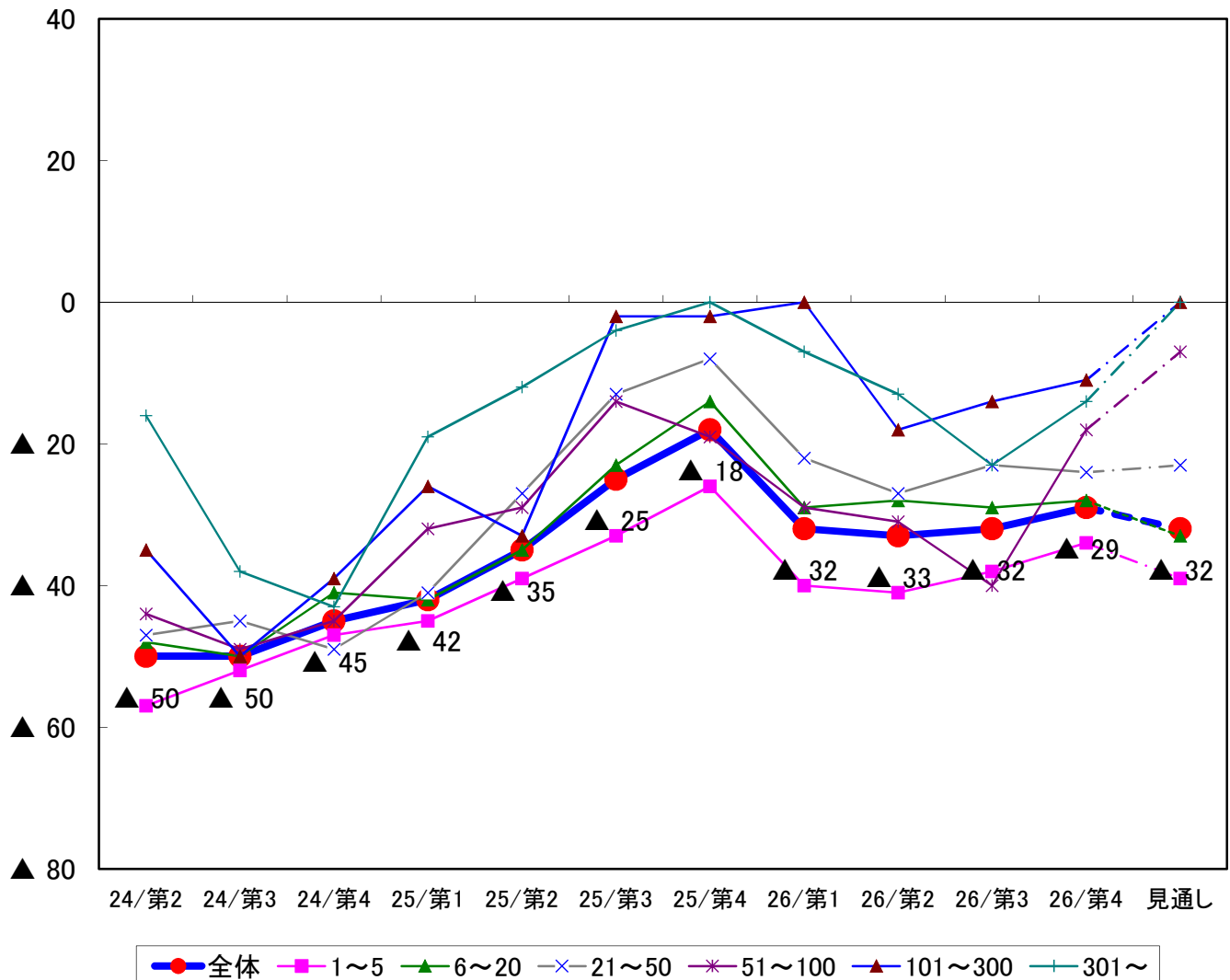
## 2. 業況判断

平成26年度第4四半期（1～3月）の業況DI（業況が「良い」と回答した割合－業況が「悪い」と回答した割合）は▲29（前期比3ポイント上昇、前年同期比11ポイント下降）となり、前期と比べて改善した。

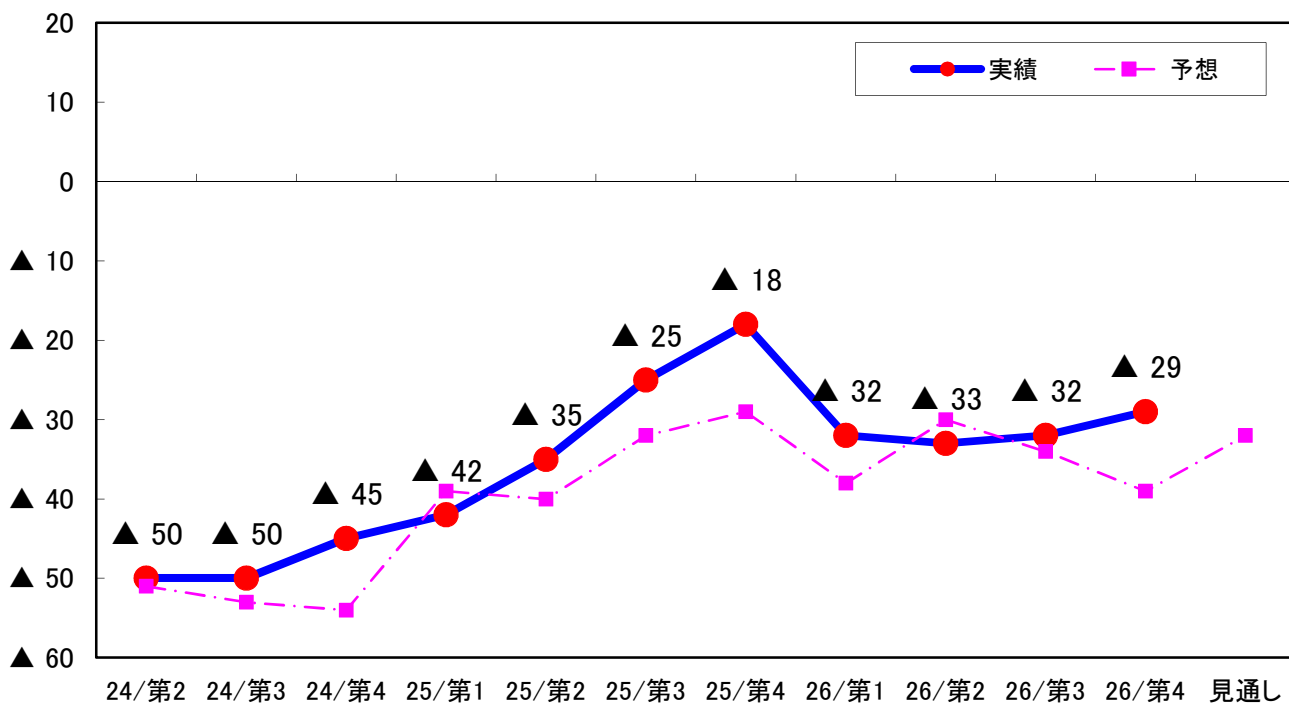
規模別では、「1～5人」など5区分で前期と比べて改善した。

業種別では、「建設業」「サービス業」など7業種で前期と比べて改善した。

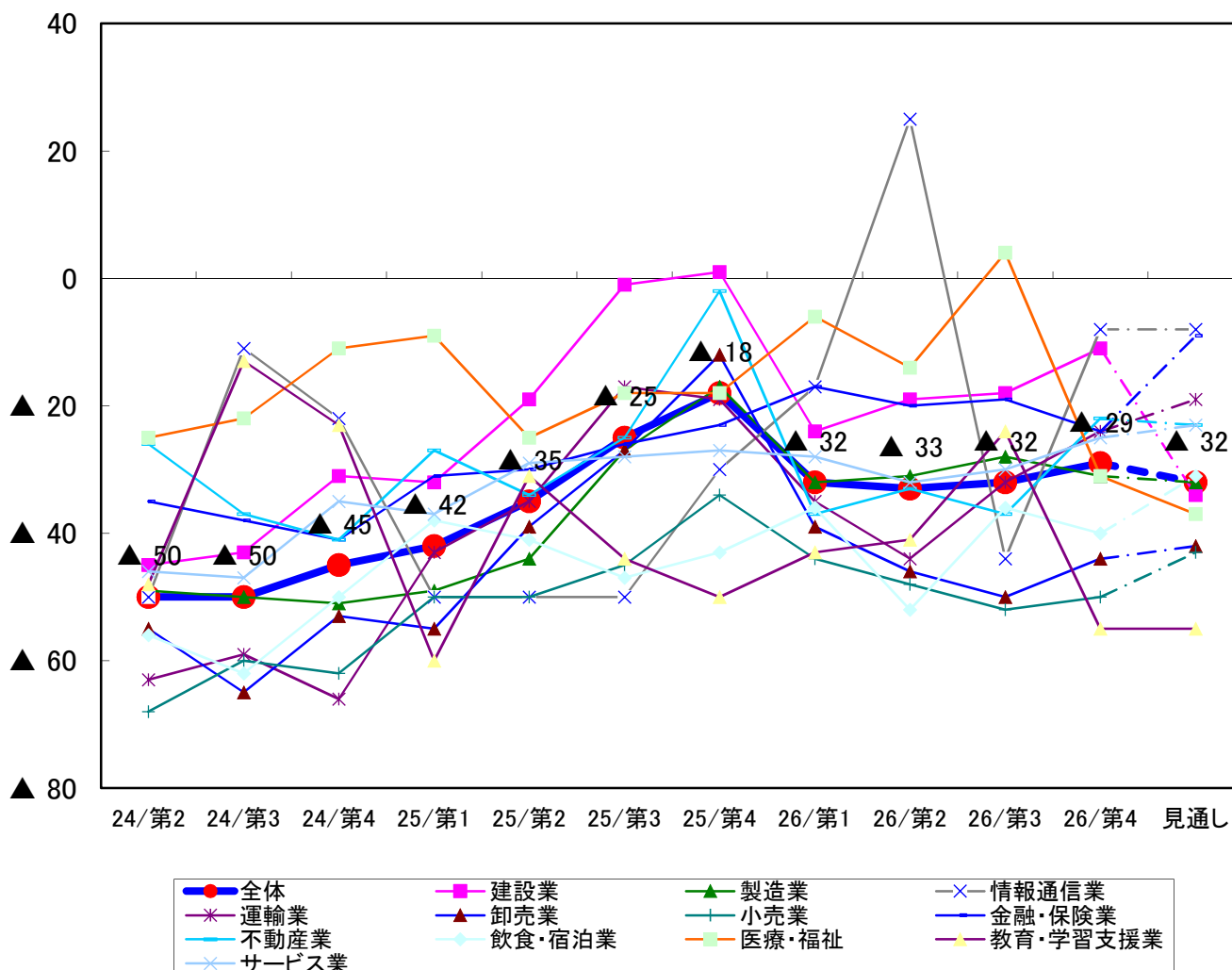
【規模別 業況判断DIの推移】



### 【予想・実績DIの推移】



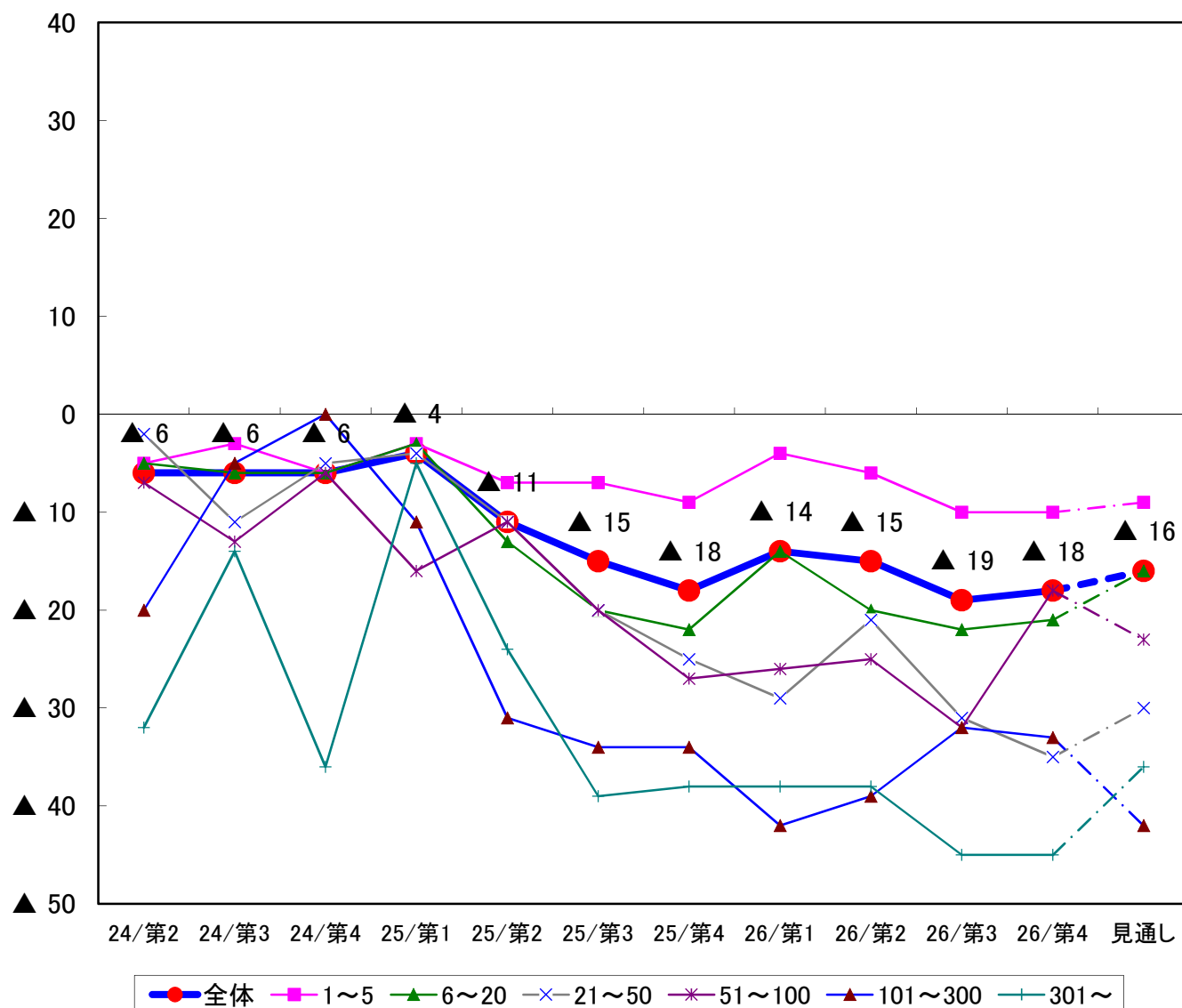
### 【業種別 業況判断DIの推移】



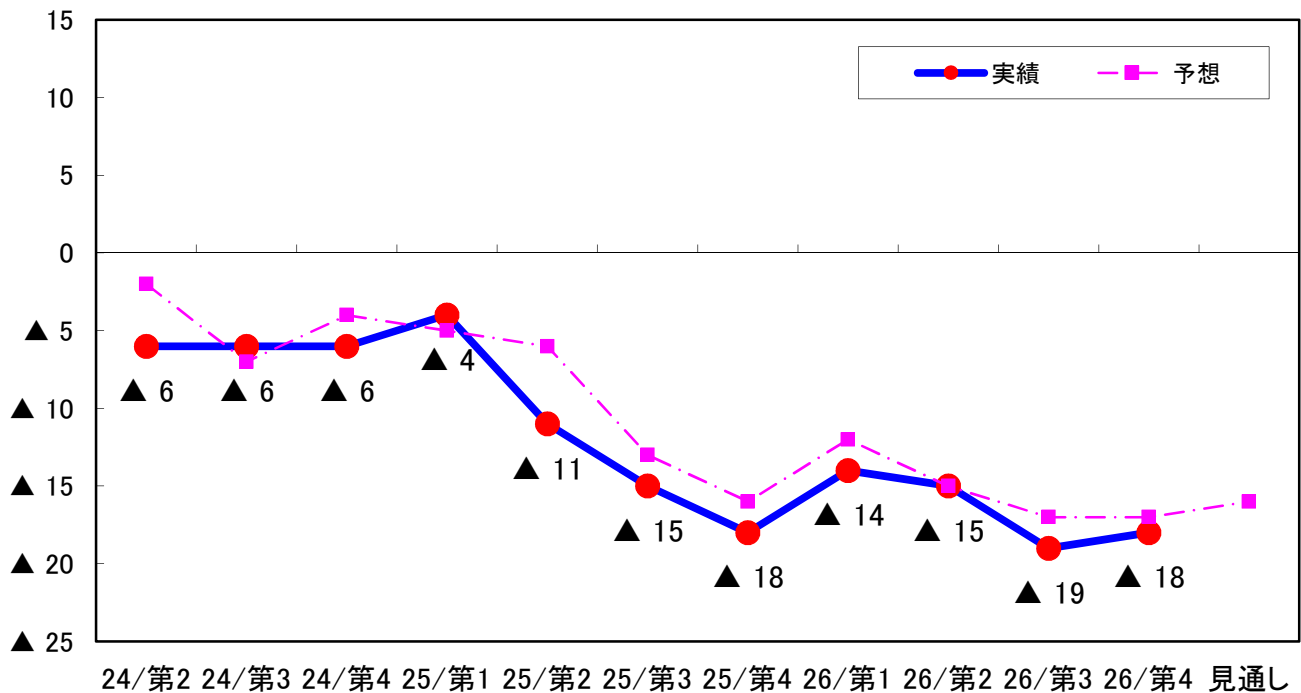
### 3. 従業員過不足

従業員過不足DIは、▲18（前期比1ポイント上昇、前年同期比±0）となり前期と比べて不足感がやや減少した。  
 規模別では、「51～100人」など2区分で上昇した。  
 業種別では、「卸売業」など6業種で上昇した。

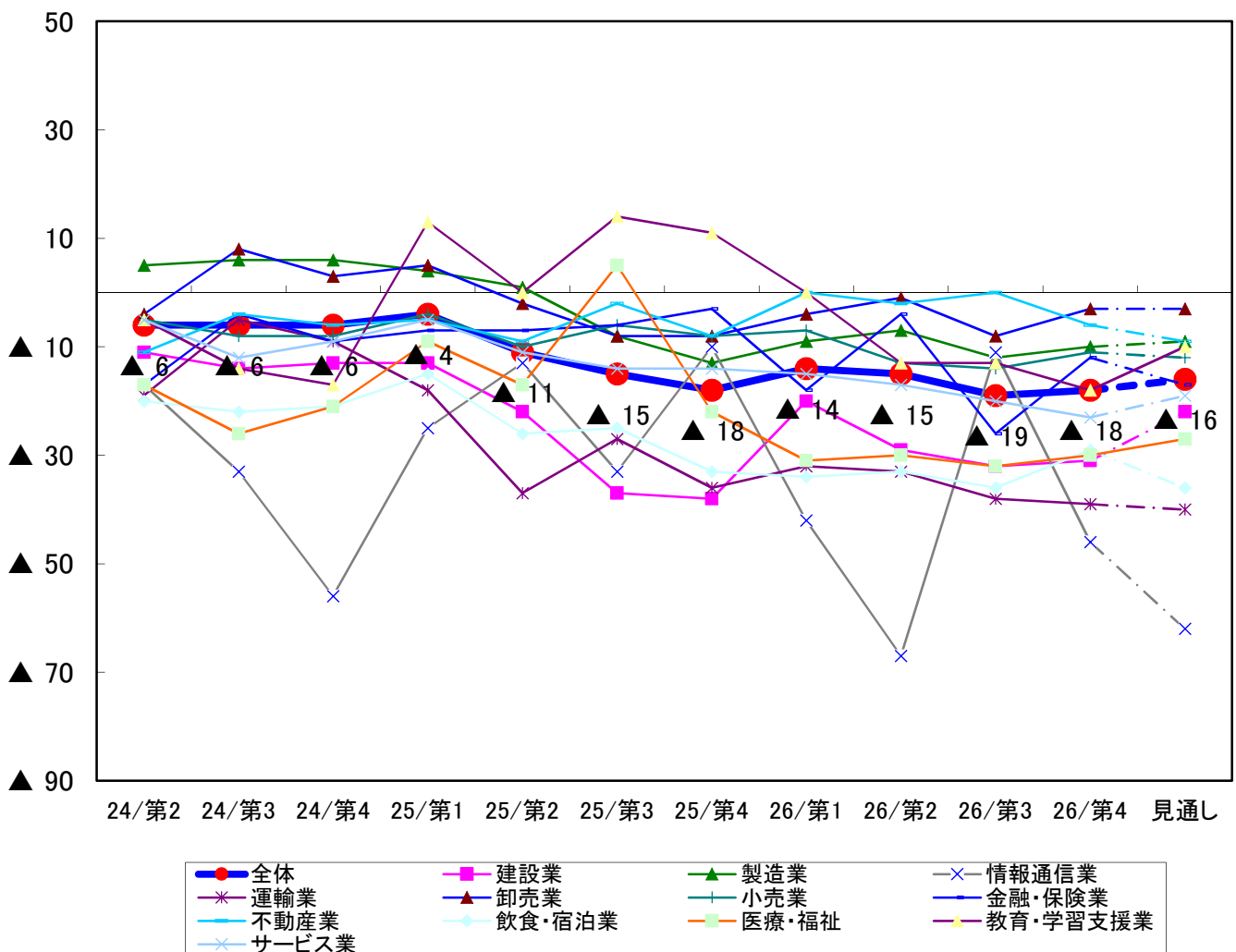
【規模別 従業員過不足DIの推移】



### 【予想・実績DIの推移】



### 【業種別 従業員過不足DIの推移】



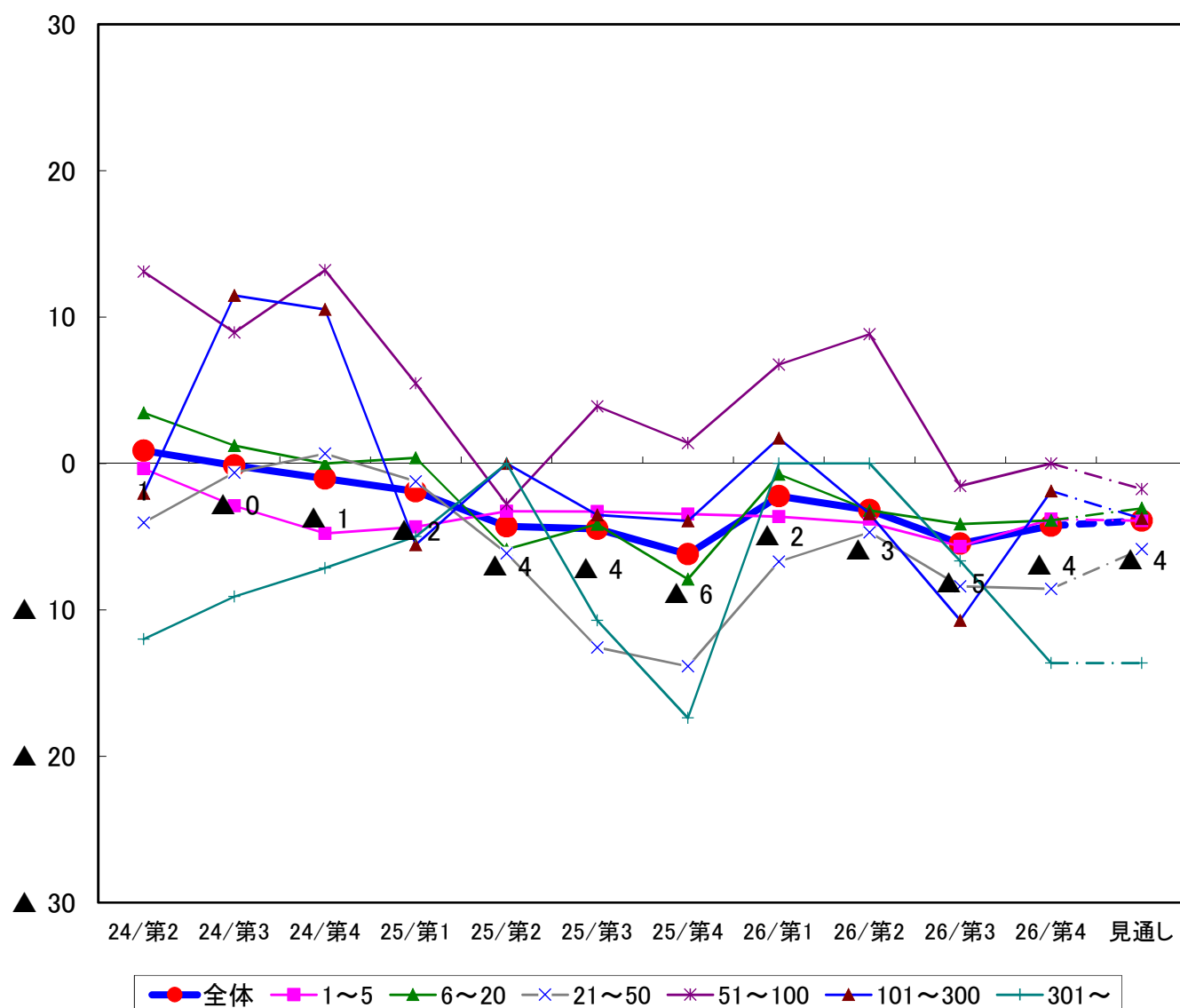
## 4. 設備過不足

今期の設備過不足DIは▲4（前期比1ポイント上昇、前年同期比2ポイント上昇）となり前期と比べて不足感がやや減少した。

規模別では、「1～5人」など3区分で上昇した。

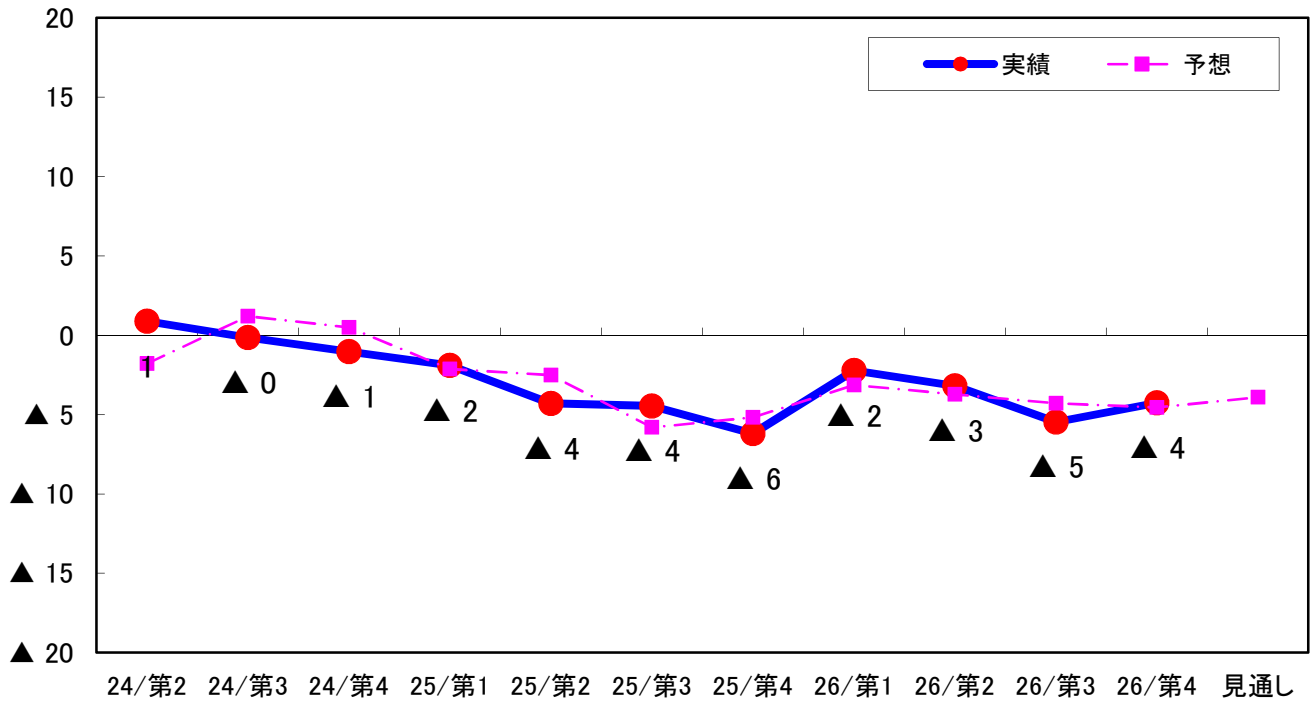
業種別では、「製造業」「サービス業」など7業種で上昇した。

【規模別 設備過不足DIの推移】

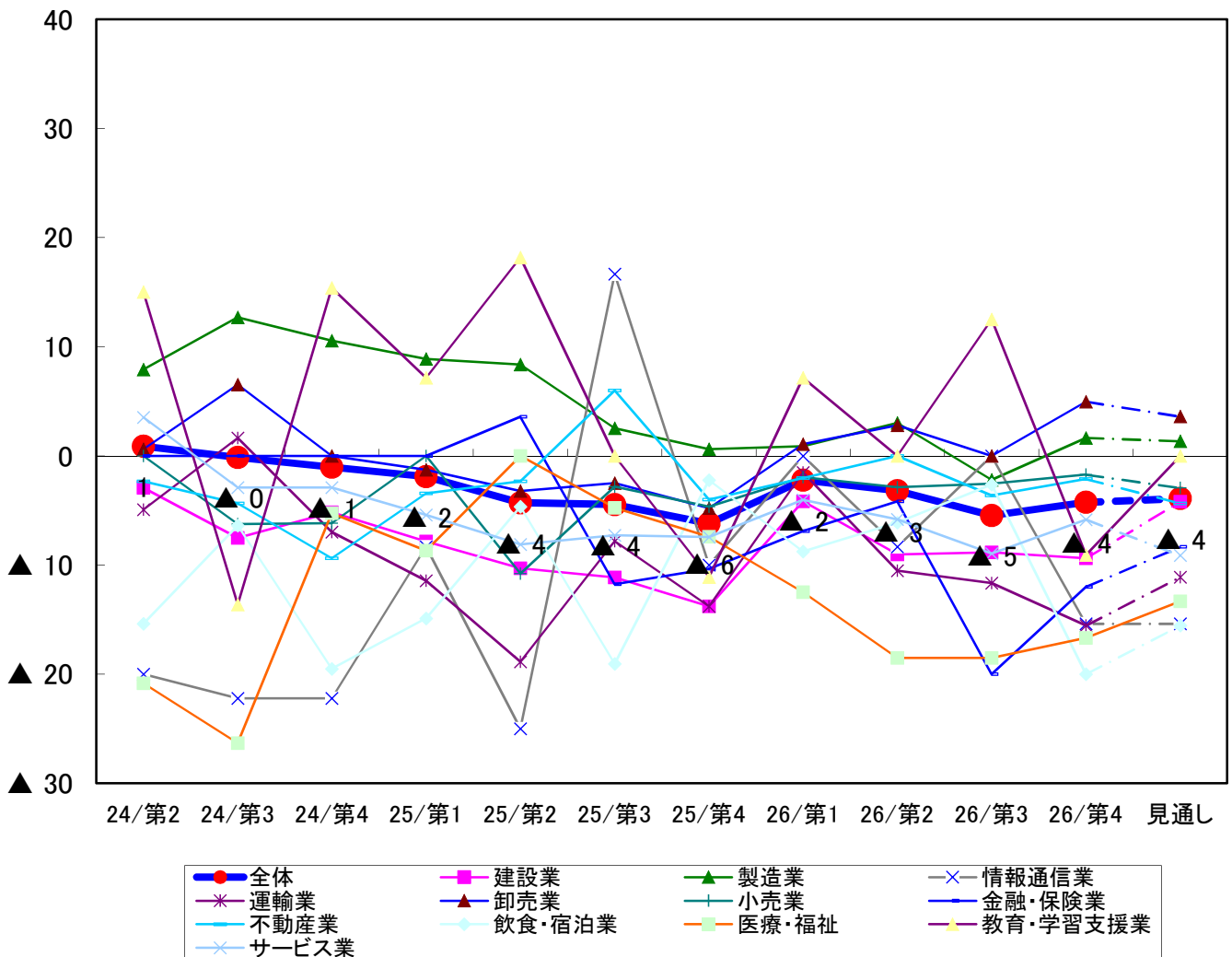




### 【予想・実績DIの推移】



### 【業種別 設備過不足DIの推移】



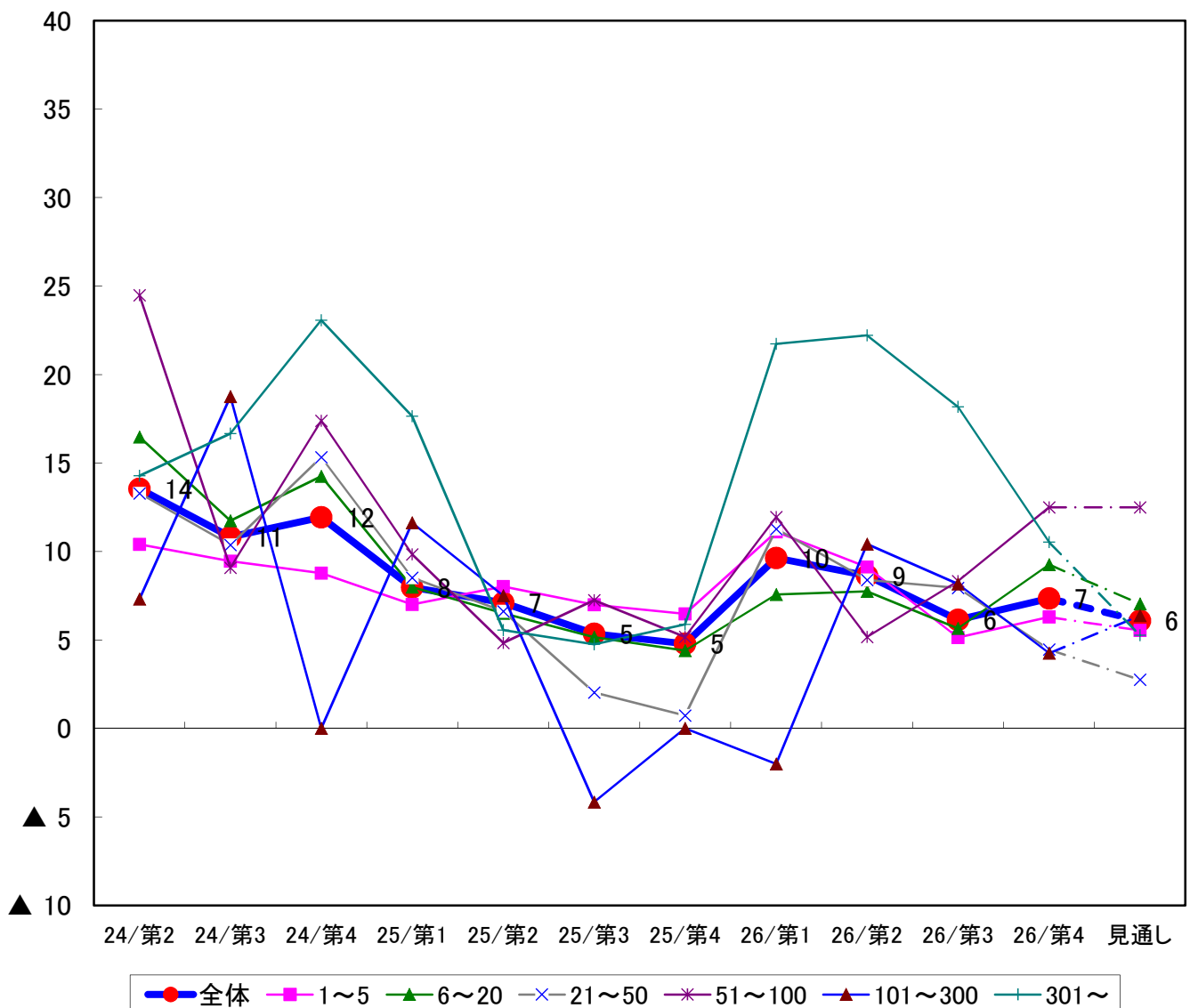
## 5. 在庫過不足

今期の在庫過不足DIは7（前期比1ポイント上昇、前年同期比2ポイント上昇）となり、前期と比べて過剰感がやや増加した。

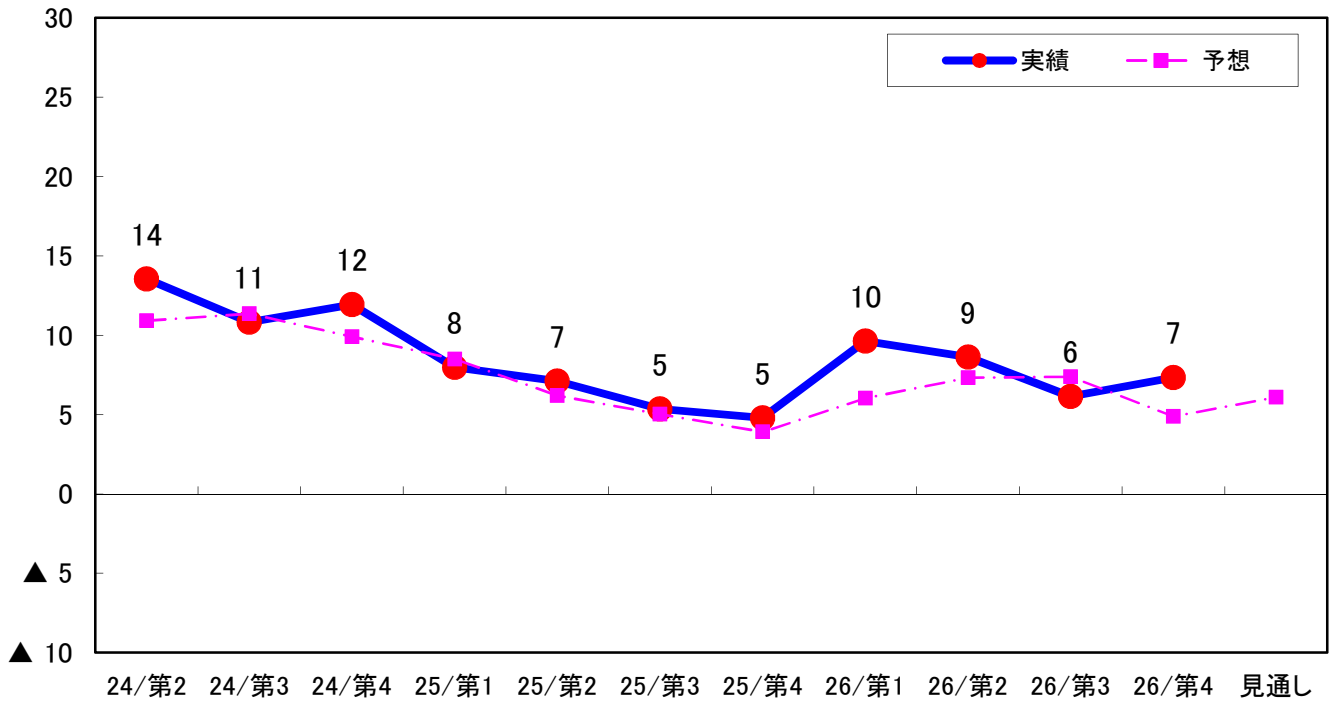
規模別では、「6～20人」など3区分で上昇した。

業種別では、「小売業」「卸売業」など6業種で上昇した。

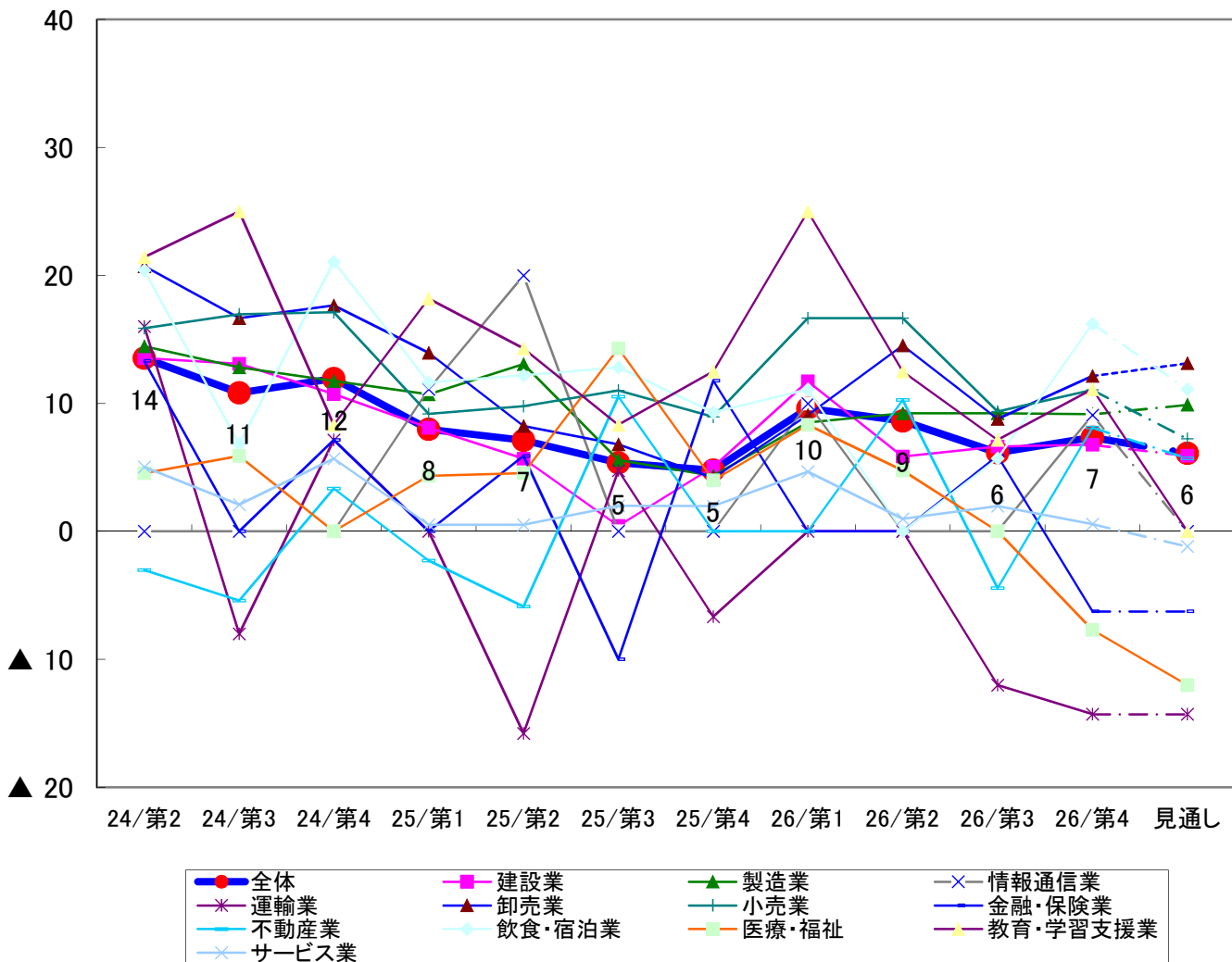
【規模別 在庫過不足DIの推移】



### 【予想・実績DIの推移】



### 【業種別 在庫過不足DIの推移】



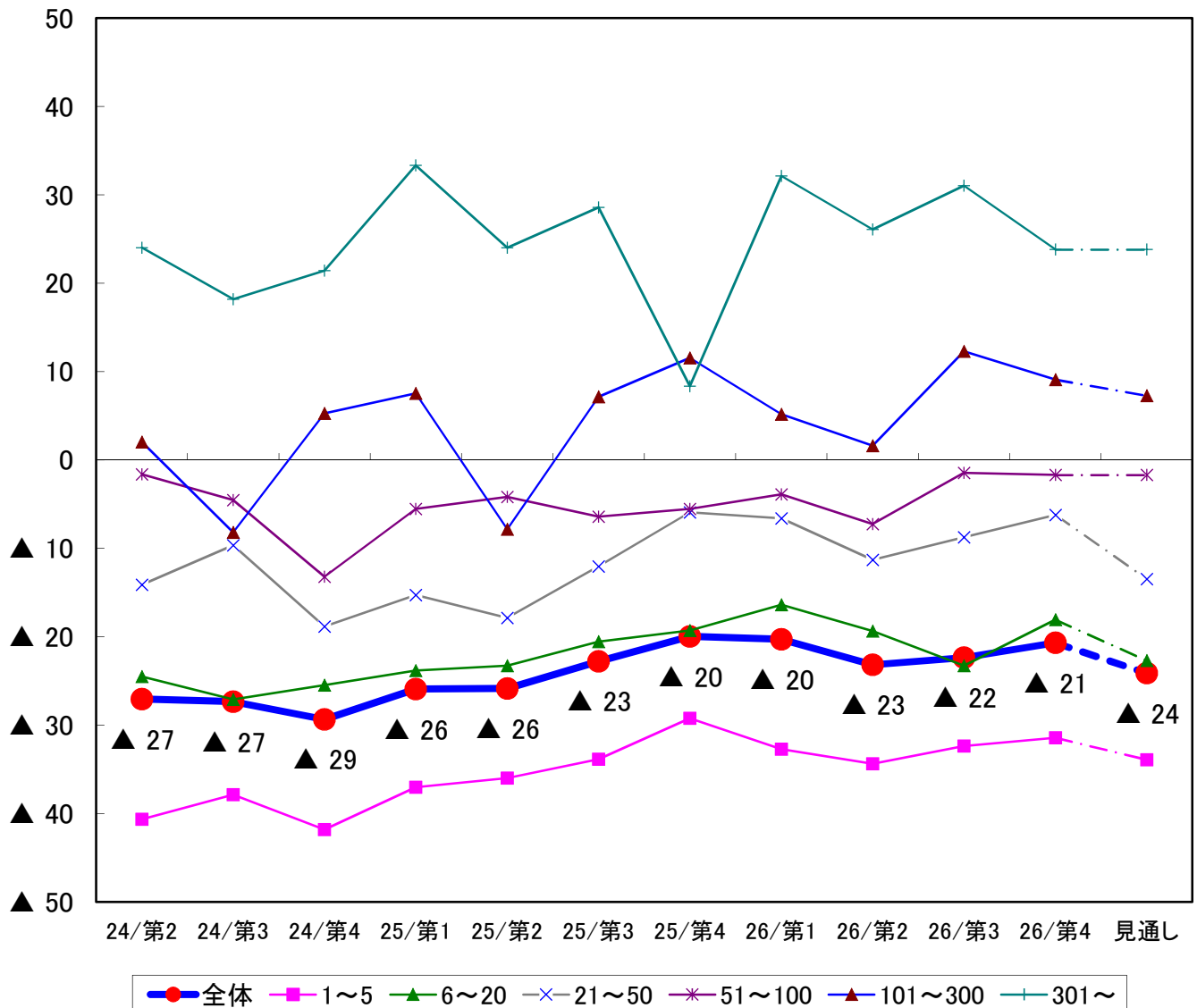
## 6. 資金繰り

今期の資金繰りDIは、▲21（前期比1ポイント上昇、前年同期比1ポイント下降）となり、小幅に改善した。

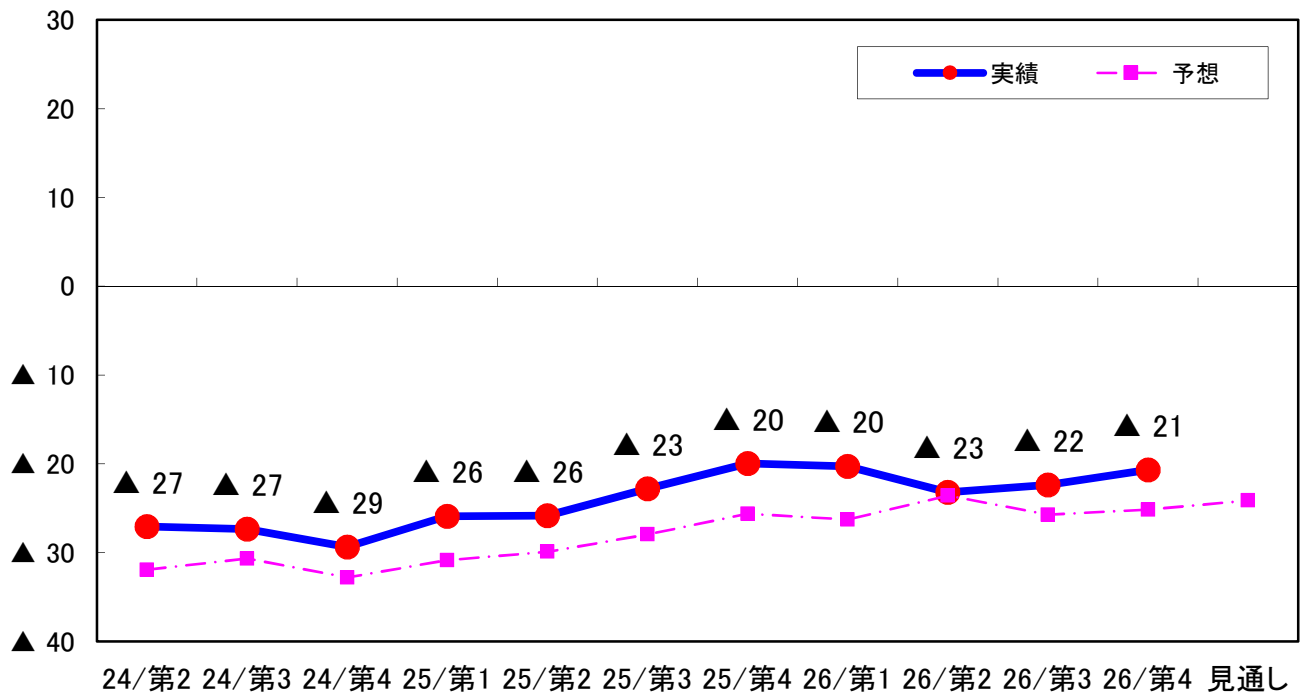
規模別では、「6～20人」など3区分で改善した。

業種別では、「サービス業」「小売業」など6業種で改善している。

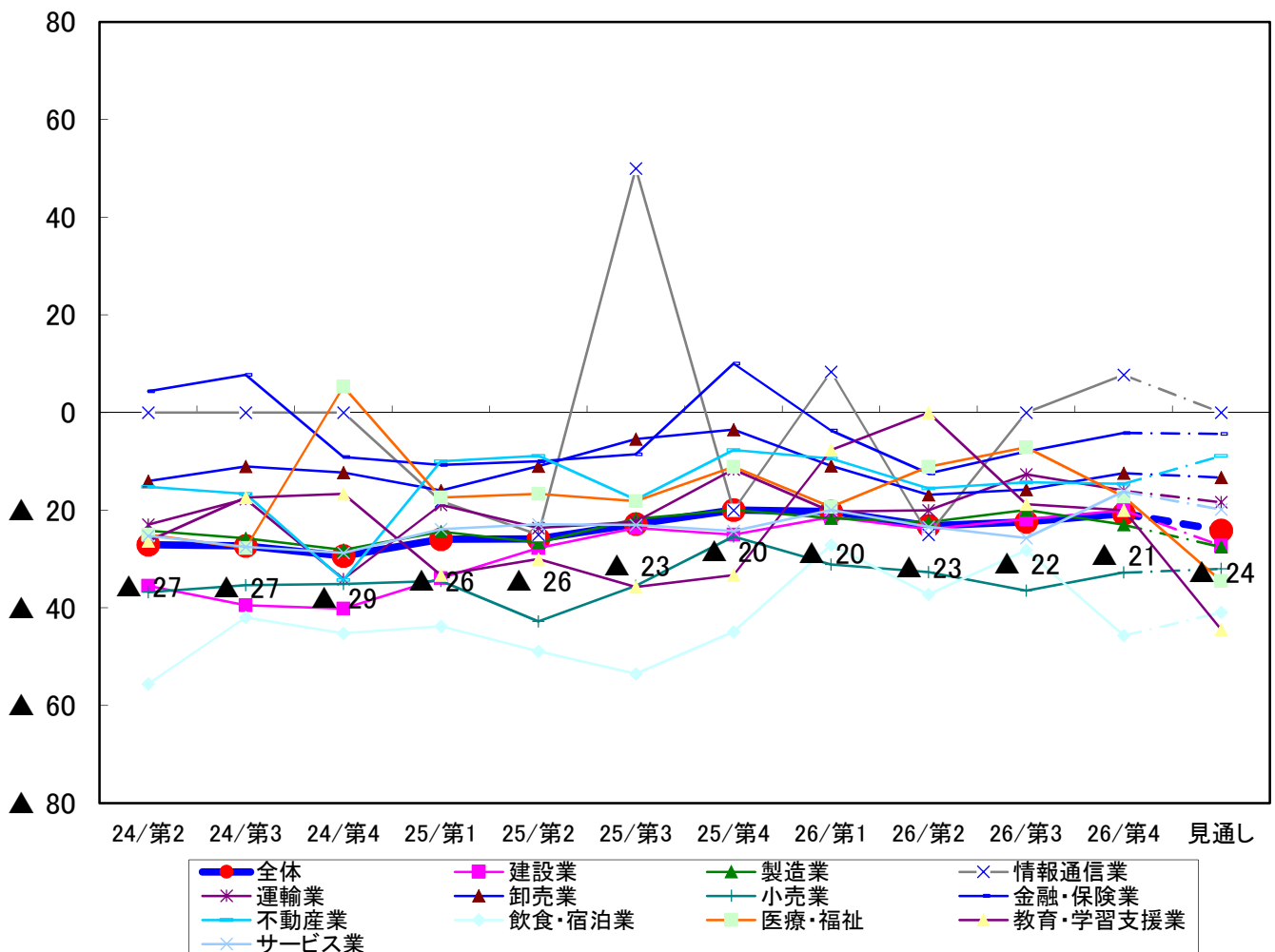
【規模別 資金繰りDIの推移】



### 【予想・実績DIの推移】



### 【業種別 資金繰りDIの推移】



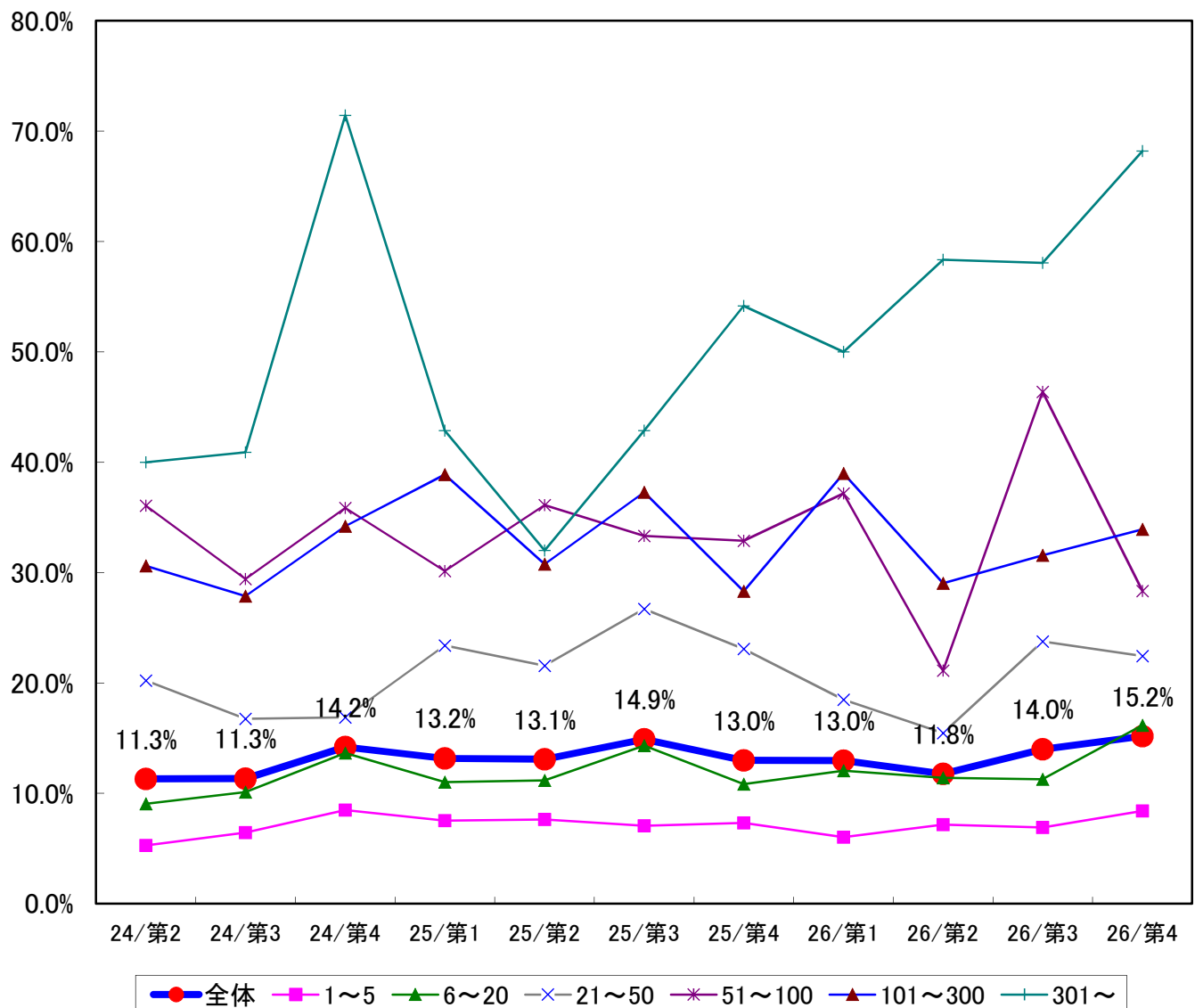
## 7. 設備投資計画

来期の設備投資計画については、15.2%（前期比1.2%上昇、前年同期比2.2%上昇）となり前期と比べて増加した。

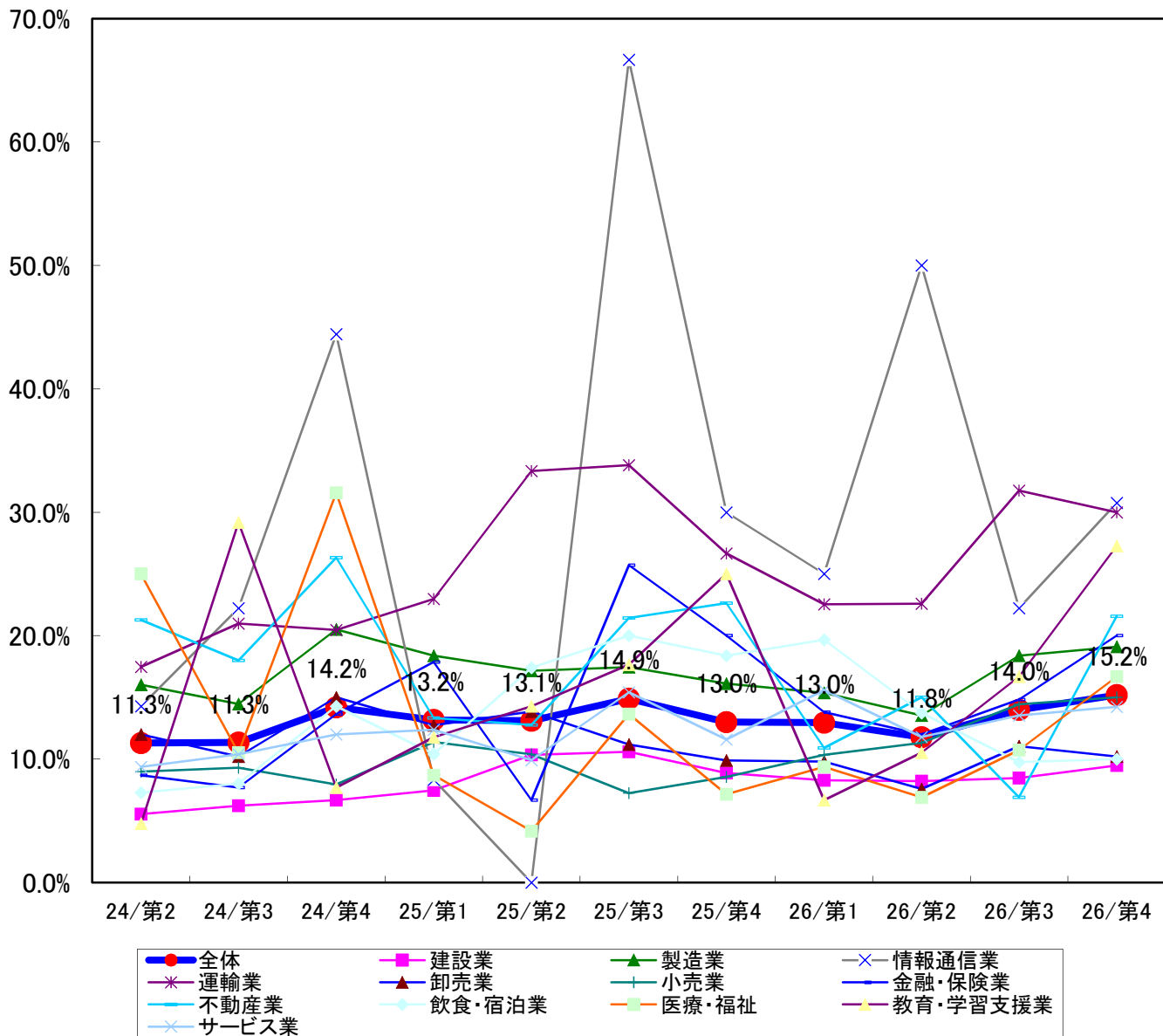
規模別では、「6～20人」など4区分で、設備投資計画がある割合が増加した。

業種別では、「不動産業」など10業種で設備投資計画がある割合が増加した。

【規模別 設備投資計画の推移】（「翌期に設備投資計画あり」と回答した割合）



【業種別 設備投資計画の推移】（「翌期に設備投資計画あり」と回答した割合）

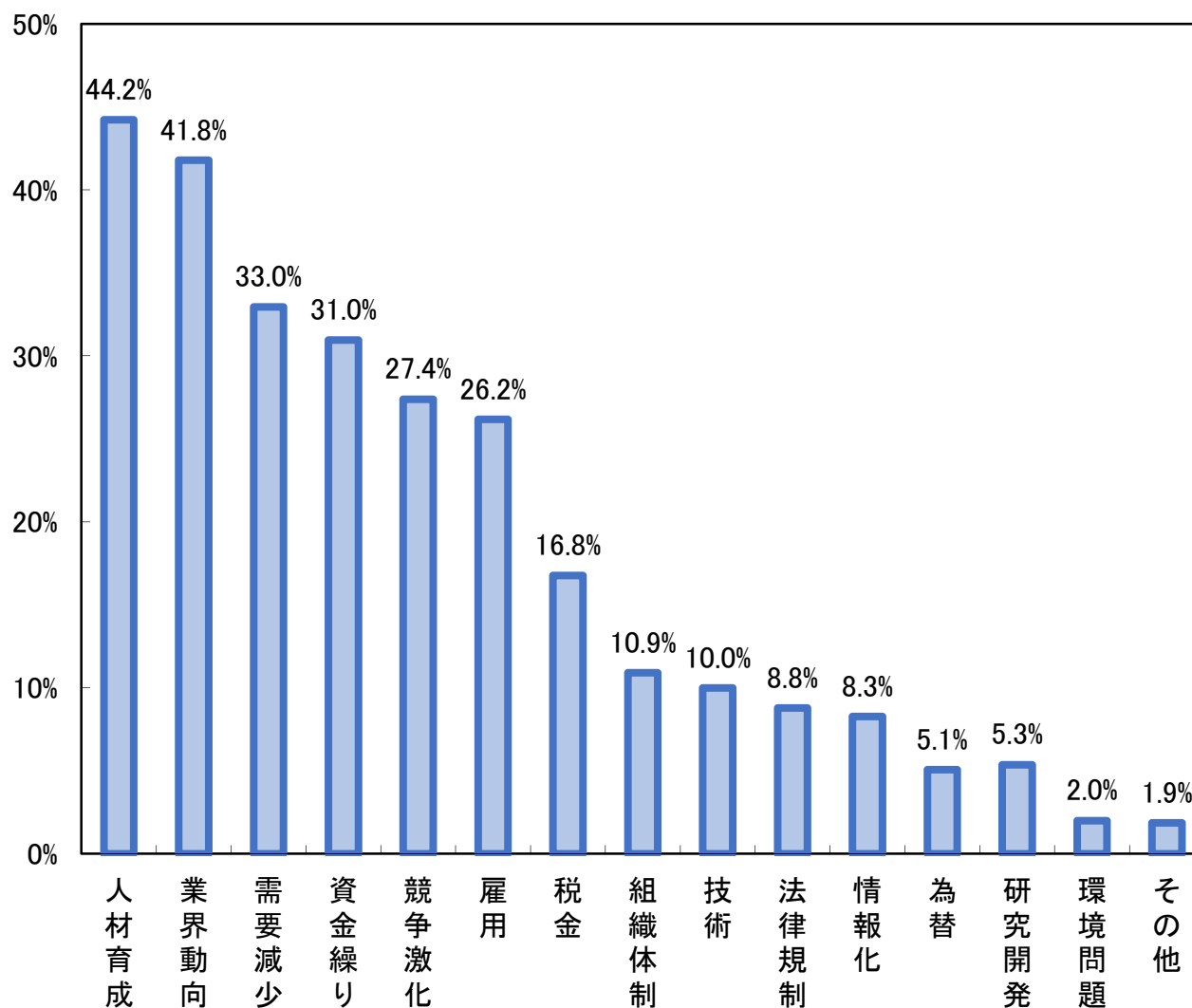


## 8. 経営上の関心事・問題点

企業が抱える経営上の関心事・問題点は、第1位が「人材育成」44.2%、第2位が「業界動向」41.8%、第3位が「需要減少」33.0%、以下、「資金繰り」、「競争激化」、「雇用」となった（複数回答可）。上位6項目については前回調査同様、引き続き高い状況となっており、「雇用」の上昇傾向が続いている。

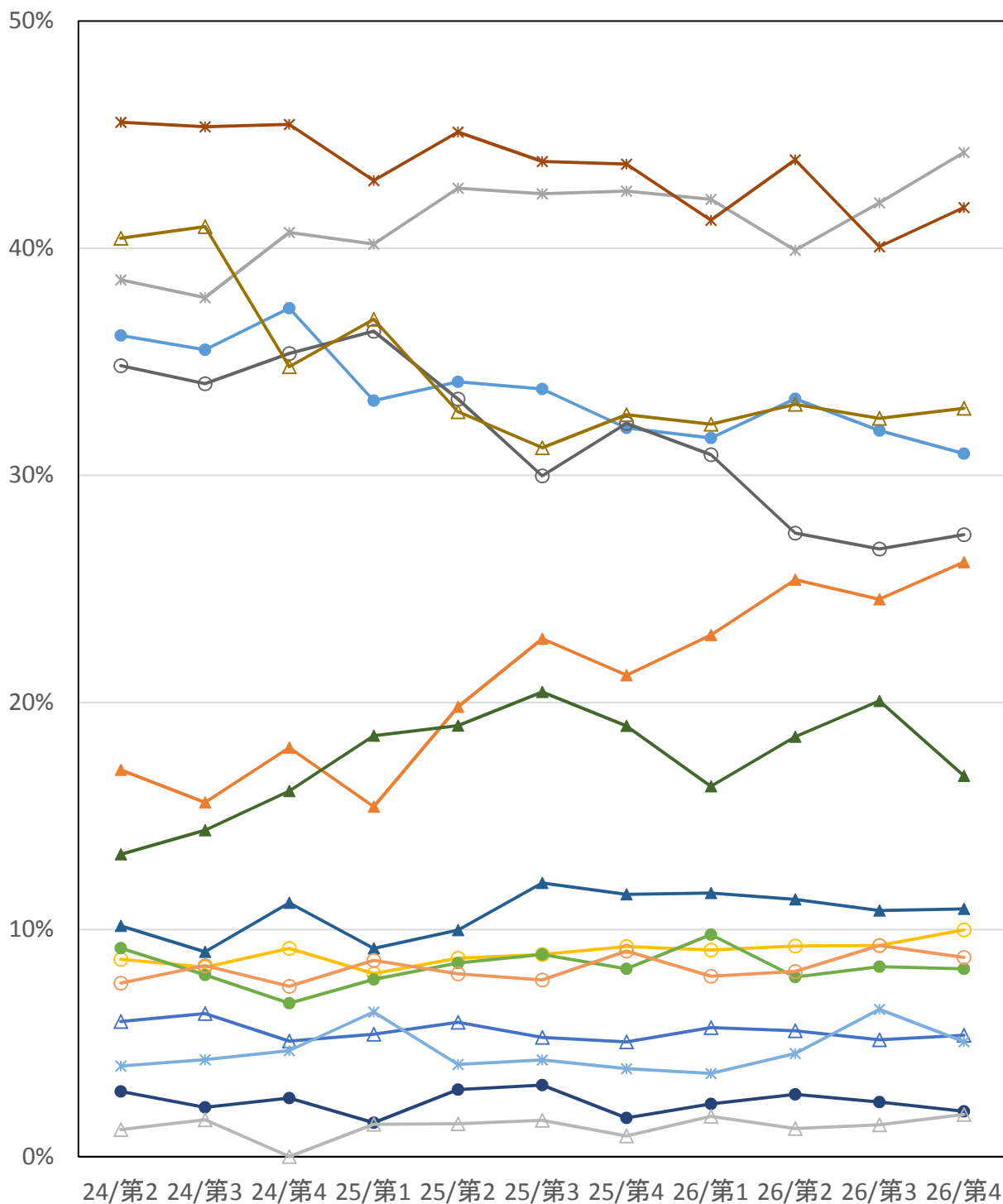
その他、「コスト削減」（製造業）、「事業承継」（サービス業）等の意見も寄せられた。

【関心事・問題点】（複数回答可）





【経営上の関心事・問題点の推移】（複数回答可）



## 9. 項目別データ

業況判断DI

【規模別】

	H25 年度						H26 年度					
	第2Q	第3Q	第4Q	第1Q	第2Q	第3Q	第4Q	第1Q	第2Q	第3Q	第4Q	見通し
全体	▲ 50	▲ 50	▲ 45	▲ 42	▲ 35	▲ 25	▲ 18	▲ 32	▲ 33	▲ 32	▲ 29	▲ 32
1～5人	▲ 57	▲ 52	▲ 47	▲ 45	▲ 39	▲ 33	▲ 26	▲ 40	▲ 41	▲ 38	▲ 34	▲ 39
～20人	▲ 48	▲ 50	▲ 41	▲ 42	▲ 35	▲ 23	▲ 14	▲ 29	▲ 28	▲ 29	▲ 28	▲ 33
～50人	▲ 47	▲ 45	▲ 49	▲ 41	▲ 27	▲ 13	▲ 8	▲ 22	▲ 27	▲ 23	▲ 24	▲ 23
～100人	▲ 44	▲ 49	▲ 45	▲ 32	▲ 29	▲ 14	▲ 19	▲ 29	▲ 31	▲ 40	▲ 18	▲ 7
～300人	▲ 35	▲ 50	▲ 39	▲ 26	▲ 33	▲ 2	▲ 2	0	▲ 18	▲ 14	▲ 11	0
301人以上	▲ 16	▲ 38	▲ 43	▲ 19	▲ 12	▲ 4	0	▲ 7	▲ 13	▲ 23	▲ 14	0

【業種別】

	H25 年度						H26 年度					
	第2Q	第3Q	第4Q	第1Q	第2Q	第3Q	第4Q	第1Q	第2Q	第3Q	第4Q	見通し
全体	▲ 50	▲ 50	▲ 45	▲ 42	▲ 35	▲ 25	▲ 18	▲ 32	▲ 33	▲ 32	▲ 29	▲ 32
建設業	▲ 45	▲ 43	▲ 31	▲ 32	▲ 19	▲ 1	1	▲ 24	▲ 19	▲ 18	▲ 11	▲ 34
製造業	▲ 49	▲ 50	▲ 51	▲ 49	▲ 44	▲ 27	▲ 17	▲ 32	▲ 31	▲ 28	▲ 31	▲ 32
情報通信業	▲ 50	▲ 11	▲ 22	▲ 50	▲ 50	▲ 50	▲ 30	▲ 17	25	▲ 44	▲ 8	▲ 8
運輸業	▲ 63	▲ 59	▲ 66	▲ 43	▲ 35	▲ 17	▲ 19	▲ 35	▲ 44	▲ 32	▲ 24	▲ 19
卸売業	▲ 55	▲ 65	▲ 53	▲ 55	▲ 39	▲ 27	▲ 12	▲ 39	▲ 46	▲ 50	▲ 44	▲ 42
小売業	▲ 68	▲ 60	▲ 62	▲ 50	▲ 50	▲ 45	▲ 34	▲ 44	▲ 48	▲ 52	▲ 50	▲ 43
金融・保険業	▲ 35	▲ 38	▲ 41	▲ 31	▲ 30	▲ 26	▲ 23	▲ 17	▲ 20	▲ 19	▲ 24	▲ 9
不動産業	▲ 26	▲ 37	▲ 41	▲ 27	▲ 34	▲ 25	▲ 2	▲ 37	▲ 33	▲ 37	▲ 22	▲ 23
飲食・宿泊業	▲ 56	▲ 62	▲ 50	▲ 38	▲ 41	▲ 47	▲ 43	▲ 36	▲ 52	▲ 36	▲ 40	▲ 31
医療・福祉	▲ 25	▲ 22	▲ 11	▲ 9	▲ 25	▲ 18	▲ 18	▲ 6	▲ 14	4	▲ 31	▲ 37
教育・学習支援業	▲ 48	▲ 13	▲ 23	▲ 60	▲ 31	▲ 44	▲ 50	▲ 43	▲ 41	▲ 24	▲ 55	▲ 55
サービス業	▲ 46	▲ 47	▲ 35	▲ 37	▲ 29	▲ 28	▲ 27	▲ 28	▲ 32	▲ 30	▲ 25	▲ 23

## 9. 項目別データ

従業員過不足DI

【規模別】

	H25 年度				H26 年度				見通し			
	第2Q	第3Q	第4Q	第1Q	第2Q	第3Q	第4Q	第1Q		第2Q	第3Q	第4Q
全体	▲ 6	▲ 6	▲ 6	▲ 4	▲ 11	▲ 15	▲ 18	▲ 14	▲ 15	▲ 19	▲ 18	▲ 16
1～5人	▲ 5	▲ 3	▲ 6	▲ 3	▲ 7	▲ 7	▲ 9	▲ 4	▲ 6	▲ 10	▲ 10	▲ 9
～20人	▲ 5	▲ 6	▲ 6	▲ 3	▲ 13	▲ 20	▲ 22	▲ 14	▲ 20	▲ 22	▲ 21	▲ 16
～50人	▲ 2	▲ 11	▲ 5	▲ 4	▲ 11	▲ 20	▲ 25	▲ 29	▲ 21	▲ 31	▲ 35	▲ 30
～100人	▲ 7	▲ 13	▲ 6	▲ 16	▲ 11	▲ 20	▲ 27	▲ 26	▲ 25	▲ 32	▲ 18	▲ 23
～300人	▲ 20	▲ 5	0	▲ 11	▲ 31	▲ 34	▲ 34	▲ 42	▲ 39	▲ 32	▲ 33	▲ 42
301人以上	▲ 32	▲ 14	▲ 36	▲ 5	▲ 24	▲ 39	▲ 38	▲ 38	▲ 38	▲ 45	▲ 45	▲ 36

【業種別】

	H25 年度				H26 年度				見通し			
	第2Q	第3Q	第4Q	第1Q	第2Q	第3Q	第4Q	第1Q		第2Q	第3Q	第4Q
全体	▲ 6	▲ 6	▲ 6	▲ 4	▲ 11	▲ 15	▲ 18	▲ 14	▲ 15	▲ 19	▲ 18	▲ 16
建設業	▲ 11	▲ 14	▲ 13	▲ 13	▲ 22	▲ 37	▲ 38	▲ 20	▲ 29	▲ 32	▲ 31	▲ 22
製造業	5	6	6	4	1	▲ 8	▲ 13	▲ 9	▲ 7	▲ 12	▲ 10	▲ 9
情報通信業	▲ 17	▲ 33	▲ 56	▲ 25	▲ 13	▲ 33	▲ 10	▲ 42	▲ 67	▲ 11	▲ 46	▲ 62
運輸業	▲ 19	▲ 5	▲ 9	▲ 18	▲ 37	▲ 27	▲ 36	▲ 32	▲ 33	▲ 38	▲ 39	▲ 40
卸売業	▲ 4	8	3	5	▲ 2	▲ 8	▲ 8	▲ 4	▲ 1	▲ 8	▲ 3	▲ 3
小売業	▲ 5	▲ 8	▲ 8	▲ 4	▲ 10	▲ 6	▲ 8	▲ 7	▲ 13	▲ 14	▲ 11	▲ 12
金融・保険業	▲ 17	▲ 4	▲ 9	▲ 7	▲ 7	▲ 6	▲ 3	▲ 18	▲ 4	▲ 26	▲ 12	▲ 17
不動産業	▲ 11	▲ 4	▲ 6	▲ 5	▲ 9	▲ 2	▲ 8	0	▲ 2	0	▲ 6	▲ 9
飲食・宿泊業	▲ 20	▲ 22	▲ 21	▲ 15	▲ 26	▲ 25	▲ 33	▲ 34	▲ 33	▲ 36	▲ 29	▲ 36
医療・福祉	▲ 17	▲ 26	▲ 21	▲ 9	▲ 17	5	▲ 22	▲ 31	▲ 30	▲ 32	▲ 30	▲ 27
教育・学習支援業	▲ 5	▲ 14	▲ 17	13	0	14	11	0	▲ 13	▲ 13	▲ 18	▲ 10
サービス業	▲ 5	▲ 12	▲ 9	▲ 5	▲ 11	▲ 14	▲ 14	▲ 15	▲ 17	▲ 20	▲ 23	▲ 19

## 9. 項目別データ

設備過不足DI

【規模別】

	H25 年度				H26 年度				見通し			
	第2Q	第3Q	第4Q	第1Q	第2Q	第3Q	第4Q	第1Q		第2Q	第3Q	第4Q
全体	1	▲ 0	▲ 1	▲ 2	▲ 4	▲ 4	▲ 6	▲ 2	▲ 3	▲ 5	▲ 4	▲ 4
1～5人	▲ 0	▲ 3	▲ 5	▲ 4	▲ 3	▲ 3	▲ 3	▲ 4	▲ 4	▲ 6	▲ 4	▲ 4
～20人	3	1	0	0	▲ 6	▲ 4	▲ 8	▲ 1	▲ 3	▲ 4	▲ 4	▲ 3
～50人	▲ 4	▲ 1	1	▲ 1	▲ 6	▲ 13	▲ 14	▲ 7	▲ 5	▲ 8	▲ 9	▲ 6
～100人	13	9	13	5	▲ 3	4	1	7	9	▲ 2	0	▲ 2
～300人	▲ 2	11	11	▲ 6	0	▲ 4	▲ 4	2	▲ 3	▲ 11	▲ 2	▲ 4
301人以上	▲ 12	▲ 9	▲ 7	▲ 5	0	▲ 11	▲ 17	0	0	▲ 7	▲ 14	▲ 14

【業種別】

	H25 年度				H26 年度				見通し			
	第2Q	第3Q	第4Q	第1Q	第2Q	第3Q	第4Q	第1Q		第2Q	第3Q	第4Q
全体	1	▲ 0	▲ 1	▲ 2	▲ 4	▲ 4	▲ 6	▲ 2	▲ 3	▲ 5	▲ 4	▲ 4
建設業	▲ 3	▲ 8	▲ 5	▲ 8	▲ 10	▲ 11	▲ 14	▲ 4	▲ 9	▲ 9	▲ 9	▲ 4
製造業	8	13	11	9	8	3	1	1	3	▲ 2	2	1
情報通信業	▲ 20	▲ 22	▲ 22	▲ 8	▲ 25	17	▲ 10	0	▲ 8	0	▲ 15	▲ 15
運輸業	▲ 5	2	▲ 7	▲ 11	▲ 19	▲ 8	▲ 14	▲ 2	▲ 11	▲ 12	▲ 16	▲ 11
卸売業	1	7	0	▲ 1	▲ 3	▲ 3	▲ 5	1	3	0	5	4
小売業	0	▲ 6	▲ 6	0	▲ 11	▲ 3	▲ 5	▲ 2	▲ 3	▲ 3	▲ 2	▲ 3
金融・保険業	0	0	0	0	4	▲ 12	▲ 10	▲ 7	▲ 4	▲ 20	▲ 12	▲ 8
不動産業	▲ 2	▲ 4	▲ 9	▲ 3	▲ 2	6	▲ 4	▲ 2	0	▲ 4	▲ 2	▲ 4
飲食・宿泊業	▲ 15	▲ 6	▲ 20	▲ 15	▲ 5	▲ 19	▲ 2	▲ 9	▲ 6	▲ 3	▲ 20	▲ 16
医療・福祉	▲ 21	▲ 26	▲ 5	▲ 9	0	▲ 5	▲ 7	▲ 13	▲ 19	▲ 19	▲ 17	▲ 13
教育・学習支援業	15	▲ 14	15	7	18	0	▲ 11	7	0	13	▲ 9	0
サービス業	4	▲ 3	▲ 3	▲ 5	▲ 8	▲ 7	▲ 7	▲ 4	▲ 6	▲ 9	▲ 6	▲ 9

## 9. 項目別データ

在庫過不足DI

【規模別】

	H25 年度				H26 年度				見通し			
	第2Q	第3Q	第4Q	第1Q	第2Q	第3Q	第4Q	第1Q		第2Q	第3Q	第4Q
全体	14	11	12	8	7	5	5	10	9	6	7	6
1～5人	10	9	9	7	8	7	6	11	9	5	6	6
～20人	16	12	14	8	7	5	4	8	8	6	9	7
～50人	13	10	15	9	7	2	1	11	8	8	4	3
～100人	24	9	17	10	5	7	5	12	5	8	13	13
～300人	7	19	0	12	8	▲ 4	0	▲ 2	10	8	4	6
301人以上	14	17	23	18	6	5	6	22	22	18	11	5

【業種別】

	H25 年度				H26 年度				見通し			
	第2Q	第3Q	第4Q	第1Q	第2Q	第3Q	第4Q	第1Q		第2Q	第3Q	第4Q
全体	14	11	12	8	7	5	5	10	9	6	7	6
建設業	14	13	11	8	6	0	5	12	6	7	7	6
製造業	14	13	12	11	13	6	4	9	9	9	9	10
情報通信業	0	0	0	11	20	0	0	10	0	0	9	0
運輸業	16	▲ 8	7	0	▲ 16	5	▲ 7	0	0	▲ 12	▲ 14	▲ 14
卸売業	21	17	18	14	8	7	4	9	15	9	12	13
小売業	16	17	17	9	10	11	9	17	17	9	11	7
金融・保険業	13	0	7	0	6	▲ 10	12	0	0	6	▲ 6	▲ 6
不動産業	▲ 3	▲ 5	3	▲ 2	▲ 6	11	0	0	10	▲ 4	8	6
飲食・宿泊業	20	7	21	12	12	13	9	11	0	6	16	11
医療・福祉	5	6	0	4	5	14	4	8	5	0	▲ 8	▲ 12
教育・学習支援業	21	25	8	18	14	8	13	25	13	7	11	0
サービス業	5	2	6	1	1	2	2	5	1	2	1	▲ 1

## 9. 項目別データ

資金繰りDI

【規模別】

	H25 年度				H26 年度				見通し			
	第2Q	第3Q	第4Q	第1Q	第2Q	第3Q	第4Q	第1Q		第2Q	第3Q	第4Q
全体	▲ 27	▲ 27	▲ 29	▲ 26	▲ 26	▲ 23	▲ 20	▲ 20	▲ 23	▲ 22	▲ 21	▲ 24
1～5人	▲ 41	▲ 38	▲ 42	▲ 37	▲ 36	▲ 34	▲ 29	▲ 33	▲ 34	▲ 32	▲ 31	▲ 34
～20人	▲ 25	▲ 27	▲ 25	▲ 24	▲ 23	▲ 21	▲ 19	▲ 16	▲ 19	▲ 23	▲ 18	▲ 23
～50人	▲ 14	▲ 10	▲ 19	▲ 15	▲ 18	▲ 12	▲ 6	▲ 7	▲ 11	▲ 9	▲ 6	▲ 13
～100人	▲ 2	▲ 5	▲ 13	▲ 6	▲ 4	▲ 6	▲ 6	▲ 4	▲ 7	▲ 1	▲ 2	▲ 2
～300人	2	▲ 8	5	8	▲ 8	7	12	5	2	12	9	7
301人以上	24	18	21	33	24	29	8	32	26	31	24	24

【業種別】

	H25 年度				H26 年度				見通し			
	第2Q	第3Q	第4Q	第1Q	第2Q	第3Q	第4Q	第1Q		第2Q	第3Q	第4Q
全体	▲ 27	▲ 27	▲ 29	▲ 26	▲ 26	▲ 23	▲ 20	▲ 20	▲ 23	▲ 22	▲ 21	▲ 24
建設業	▲ 35	▲ 39	▲ 40	▲ 34	▲ 28	▲ 24	▲ 25	▲ 21	▲ 24	▲ 22	▲ 20	▲ 27
製造業	▲ 24	▲ 26	▲ 28	▲ 24	▲ 27	▲ 22	▲ 20	▲ 22	▲ 22	▲ 20	▲ 23	▲ 28
情報通信業	0	0	0	▲ 18	▲ 25	50	▲ 20	8	▲ 25	0	8	0
運輸業	▲ 23	▲ 18	▲ 34	▲ 19	▲ 24	▲ 22	▲ 12	▲ 20	▲ 20	▲ 13	▲ 16	▲ 18
卸売業	▲ 14	▲ 11	▲ 12	▲ 16	▲ 11	▲ 5	▲ 4	▲ 11	▲ 17	▲ 16	▲ 12	▲ 13
小売業	▲ 37	▲ 35	▲ 35	▲ 35	▲ 43	▲ 35	▲ 25	▲ 31	▲ 33	▲ 37	▲ 33	▲ 32
金融・保険業	4	8	▲ 9	▲ 11	▲ 10	▲ 9	10	▲ 4	▲ 13	▲ 8	▲ 4	▲ 4
不動産業	▲ 15	▲ 17	▲ 34	▲ 10	▲ 9	▲ 18	▲ 8	▲ 9	▲ 16	▲ 14	▲ 15	▲ 9
飲食・宿泊業	▲ 56	▲ 42	▲ 45	▲ 44	▲ 49	▲ 53	▲ 45	▲ 27	▲ 37	▲ 28	▲ 46	▲ 41
医療・福祉	▲ 25	▲ 28	5	▲ 17	▲ 17	▲ 18	▲ 11	▲ 19	▲ 11	▲ 7	▲ 17	▲ 34
教育・学習支援業	▲ 26	▲ 17	▲ 17	▲ 33	▲ 30	▲ 36	▲ 33	▲ 8	0	▲ 19	▲ 20	▲ 44
サービス業	▲ 25	▲ 28	▲ 29	▲ 24	▲ 23	▲ 23	▲ 24	▲ 20	▲ 23	▲ 26	▲ 16	▲ 20

## 9. 項目別データ

設備投資計画（「翌期に設備投資計画あり」と回答した割合）

### 【規模別】

	H25 年度				H26 年度						
	第2Q	第3Q	第4Q	第1Q	第2Q	第3Q	第4Q	第1Q	第2Q	第3Q	第4Q
全体	11.3%	11.3%	14.2%	13.2%	13.1%	14.9%	13.0%	13.0%	11.8%	14.0%	15.2%
1～5人	5.3%	6.4%	8.5%	7.5%	7.6%	7.1%	7.3%	6.0%	7.2%	6.9%	8.4%
～20人	9.1%	10.1%	13.7%	11.0%	11.2%	14.3%	10.8%	12.1%	11.4%	11.3%	16.2%
～50人	20.2%	16.8%	16.9%	23.4%	21.6%	26.7%	23.1%	18.5%	15.5%	23.8%	22.4%
～100人	36.1%	29.4%	35.8%	30.1%	36.1%	33.3%	32.9%	37.2%	21.1%	46.4%	28.3%
～300人	30.6%	27.9%	34.2%	38.9%	30.8%	37.3%	28.3%	39.0%	29.0%	31.6%	33.9%
301人以上	40.0%	40.9%	71.4%	42.9%	32.0%	42.9%	54.2%	50.0%	58.3%	58.1%	68.2%

### 【業種別】

	H25 年度				H26 年度						
	第2Q	第3Q	第4Q	第1Q	第2Q	第3Q	第4Q	第1Q	第2Q	第3Q	第4Q
全体	11.3%	11.3%	14.2%	13.2%	13.1%	14.9%	13.0%	13.0%	11.8%	14.0%	15.2%
建設業	5.5%	6.2%	6.7%	7.5%	10.3%	10.6%	8.9%	8.3%	8.2%	8.5%	9.5%
製造業	16.0%	14.5%	20.5%	18.4%	17.1%	17.5%	16.1%	15.4%	13.5%	18.4%	19.1%
情報通信業	14.3%	22.2%	44.4%	8.3%	0.0%	66.7%	30.0%	25.0%	50.0%	22.2%	30.8%
運輸業	17.5%	21.0%	20.5%	23.0%	33.3%	33.8%	26.7%	22.5%	22.6%	31.7%	30.0%
卸売業	12.0%	10.2%	15.0%	12.7%	13.9%	11.2%	9.9%	9.8%	7.6%	11.0%	10.2%
小売業	9.0%	9.3%	7.9%	11.4%	10.4%	7.2%	8.5%	10.3%	11.3%	14.4%	15.0%
金融・保険業	8.7%	7.7%	13.6%	17.9%	6.7%	25.7%	20.0%	13.8%	12.0%	14.8%	20.0%
不動産業	21.3%	18.0%	26.3%	13.3%	12.8%	21.4%	22.6%	10.9%	15.0%	6.9%	21.6%
飲食・宿泊業	7.3%	8.0%	14.3%	10.4%	17.4%	20.0%	18.4%	19.7%	13.7%	9.8%	10.0%
医療・福祉	25.0%	10.5%	31.6%	8.7%	4.2%	13.6%	7.1%	9.4%	6.9%	10.7%	16.7%
教育・学習支援業	4.8%	29.2%	7.7%	11.8%	14.3%	17.6%	25.0%	6.7%	10.5%	16.7%	27.3%
サービス業	9.4%	10.4%	12.0%	12.4%	9.9%	15.4%	11.6%	15.6%	11.8%	13.5%	14.2%

## 9. 項目別データ

### 経営上の関心事・問題点

#### 【規模別】（複数回答可）

	資金繰り	雇用	人材育成	技術	研究開発	情報化	組織体制	業界動向	競争激化	需要減少	環境問題	税金	為替	法律規制	その他
全体	31.0%	26.2%	44.2%	10.0%	5.3%	8.3%	10.9%	41.8%	27.4%	33.0%	2.0%	16.8%	5.1%	8.8%	1.9%
1～5人	36.7%	16.5%	25.6%	11.0%	3.8%	12.5%	5.1%	44.1%	26.6%	37.0%	2.3%	22.9%	3.9%	10.4%	1.8%
～20人	31.9%	32.3%	54.9%	9.3%	5.8%	3.3%	13.3%	39.6%	29.0%	33.4%	2.0%	12.6%	4.9%	7.3%	1.5%
～50人	23.8%	38.1%	70.1%	6.8%	5.4%	4.8%	22.4%	38.1%	23.8%	24.5%	2.0%	11.6%	5.4%	7.5%	0.7%
～100人	13.3%	35.0%	61.7%	10.0%	11.7%	8.3%	23.3%	43.3%	30.0%	28.3%	1.7%	5.0%	5.0%	6.7%	3.3%
～300人	3.6%	44.6%	78.6%	14.3%	8.9%	8.9%	21.4%	46.4%	21.4%	17.9%	0.0%	7.1%	10.7%	5.4%	3.6%
301人以上	4.5%	40.9%	81.8%	4.5%	18.2%	4.5%	0.0%	27.3%	50.0%	9.1%	0.0%	9.1%	27.3%	13.6%	9.1%

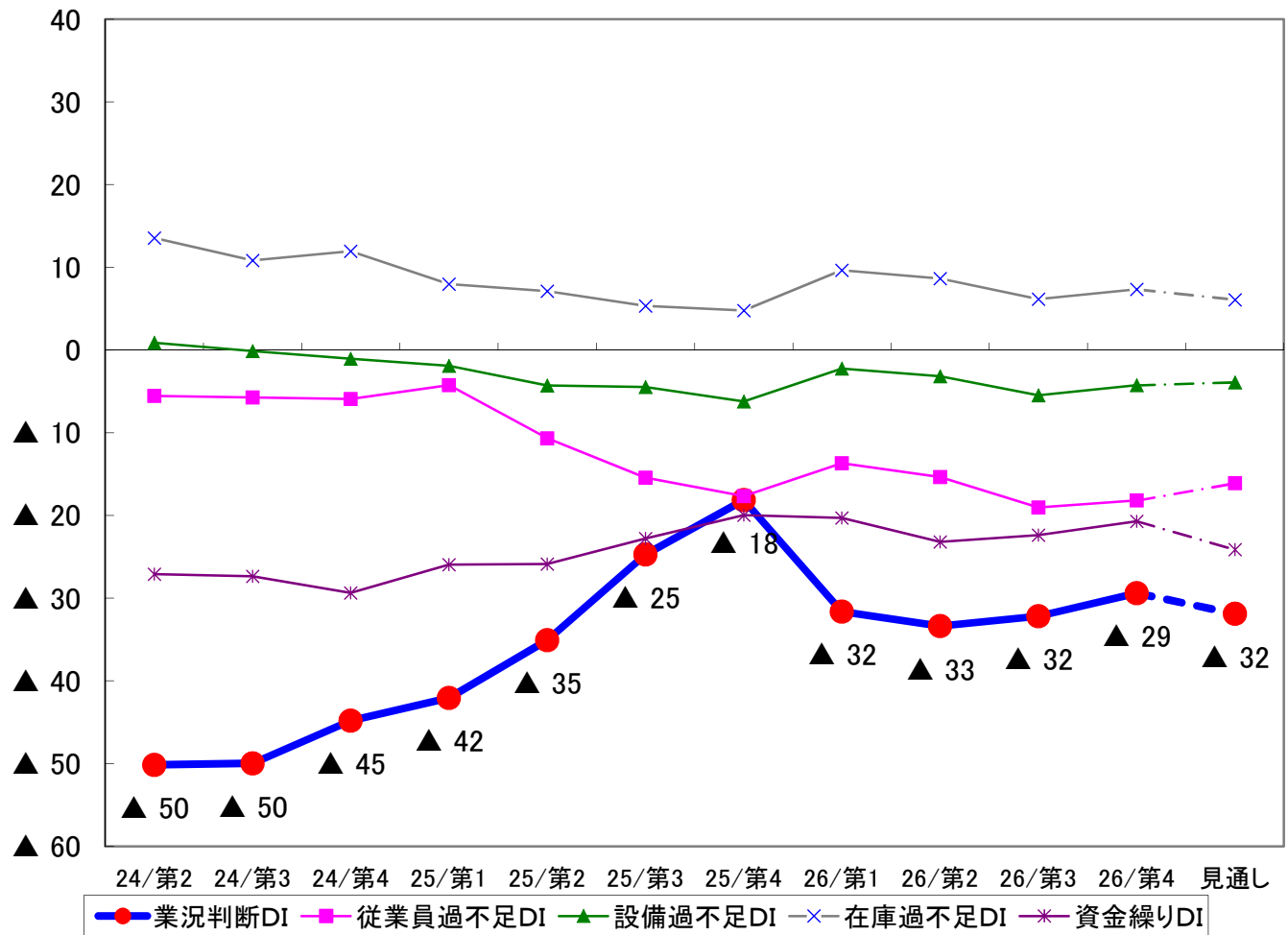
#### 【業種別】（複数回答可）

	資金繰り	雇用	人材育成	技術	研究開発	情報化	組織体制	業界動向	競争激化	需要減少	環境問題	税金	為替	法律規制	その他
全体	31.0%	26.2%	44.2%	10.0%	5.3%	8.3%	10.9%	41.8%	27.4%	33.0%	2.0%	16.8%	5.1%	8.8%	1.9%
建設業	37.5%	39.4%	54.2%	10.2%	3.8%	6.4%	12.9%	36.4%	23.5%	27.7%	2.3%	18.9%	0.4%	5.3%	0.0%
製造業	29.6%	22.6%	51.6%	14.0%	11.5%	5.7%	11.1%	40.8%	24.5%	35.0%	2.2%	13.1%	5.7%	1.0%	1.9%
情報通信業	15.4%	38.5%	53.8%	15.4%	7.7%	7.7%	30.8%	30.8%	23.1%	23.1%	0.0%	7.7%	7.7%	7.7%	7.7%
運輸業	32.0%	38.0%	52.0%	0.0%	0.0%	0.0%	20.0%	50.0%	18.0%	28.0%	6.0%	14.0%	0.0%	26.0%	4.0%
卸売業	21.8%	16.3%	42.9%	2.7%	3.4%	6.1%	8.2%	56.5%	43.5%	49.0%	0.7%	13.6%	12.2%	1.4%	0.7%
小売業	44.4%	21.1%	31.7%	6.1%	6.1%	7.2%	5.6%	43.3%	31.1%	39.4%	1.1%	18.3%	6.7%	7.2%	3.9%
金融・保険業	4.0%	8.0%	40.0%	4.0%	0.0%	8.0%	24.0%	56.0%	40.0%	20.0%	0.0%	8.0%	8.0%	40.0%	4.0%
不動産業	19.6%	3.9%	19.6%	0.0%	2.0%	27.5%	5.9%	41.2%	23.5%	43.1%	2.0%	27.5%	5.9%	17.6%	5.9%
飲食・宿泊業	38.0%	36.0%	34.0%	12.0%	6.0%	6.0%	8.0%	34.0%	30.0%	26.0%	0.0%	28.0%	10.0%	8.0%	2.0%
医療・福祉	20.0%	50.0%	46.7%	10.0%	3.3%	10.0%	10.0%	36.7%	30.0%	6.7%	0.0%	10.0%	3.3%	40.0%	0.0%
教育・学習支援業	27.3%	18.2%	36.4%	9.1%	9.1%	9.1%	9.1%	54.5%	54.5%	18.2%	0.0%	9.1%	0.0%	0.0%	0.0%
サービス業	27.3%	25.1%	40.1%	15.4%	2.2%	13.1%	11.6%	38.6%	22.8%	28.1%	3.0%	18.4%	3.7%	15.7%	1.5%



# 10. 業種別データ

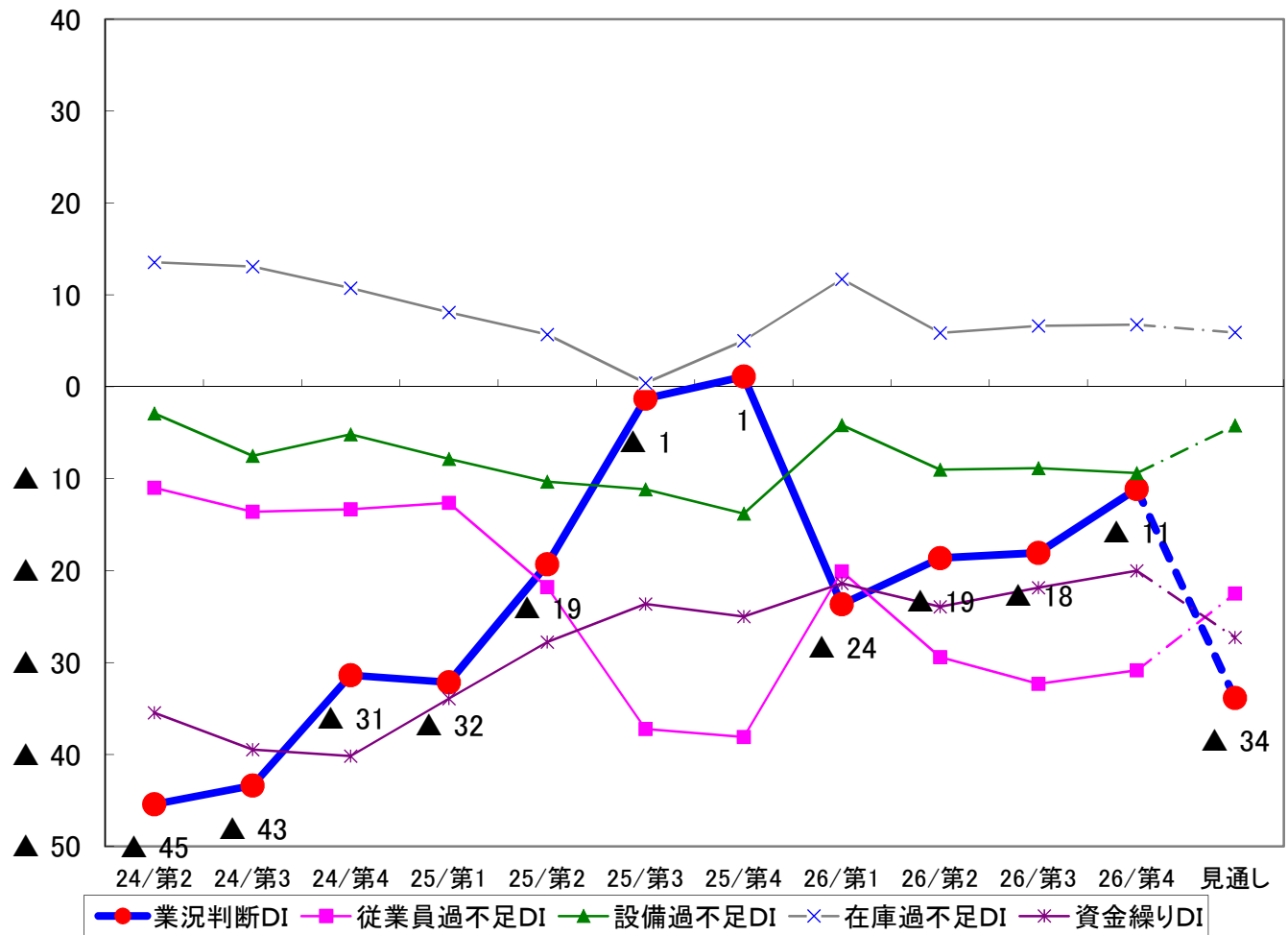
全体



	H25年度				H26年度				見通し			
	第2Q	第3Q	第4Q	第1Q	第2Q	第3Q	第4Q	第1Q		第2Q	第3Q	第4Q
業況判断DI	▲ 50	▲ 50	▲ 45	▲ 42	▲ 35	▲ 25	▲ 18	▲ 32	▲ 33	▲ 32	▲ 29	▲ 32
従業員過不足DI	▲ 6	▲ 6	▲ 6	▲ 4	▲ 11	▲ 15	▲ 18	▲ 14	▲ 15	▲ 19	▲ 18	▲ 16
設備過不足DI	1	▲ 0	▲ 1	▲ 2	▲ 4	▲ 4	▲ 6	▲ 2	▲ 3	▲ 5	▲ 4	▲ 4
在庫過不足DI	14	11	12	8	7	5	5	10	9	6	7	6
資金繰りDI	▲ 27	▲ 27	▲ 29	▲ 26	▲ 26	▲ 23	▲ 20	▲ 20	▲ 23	▲ 22	▲ 21	▲ 24
(「翌期に設備投資計画あり」と回答した割合)												
設備投資計画	11.3%	11.3%	14.2%	13.2%	13.1%	14.9%	13.0%	13.0%	11.8%	14.0%	15.2%	-

# 10. 業種別データ

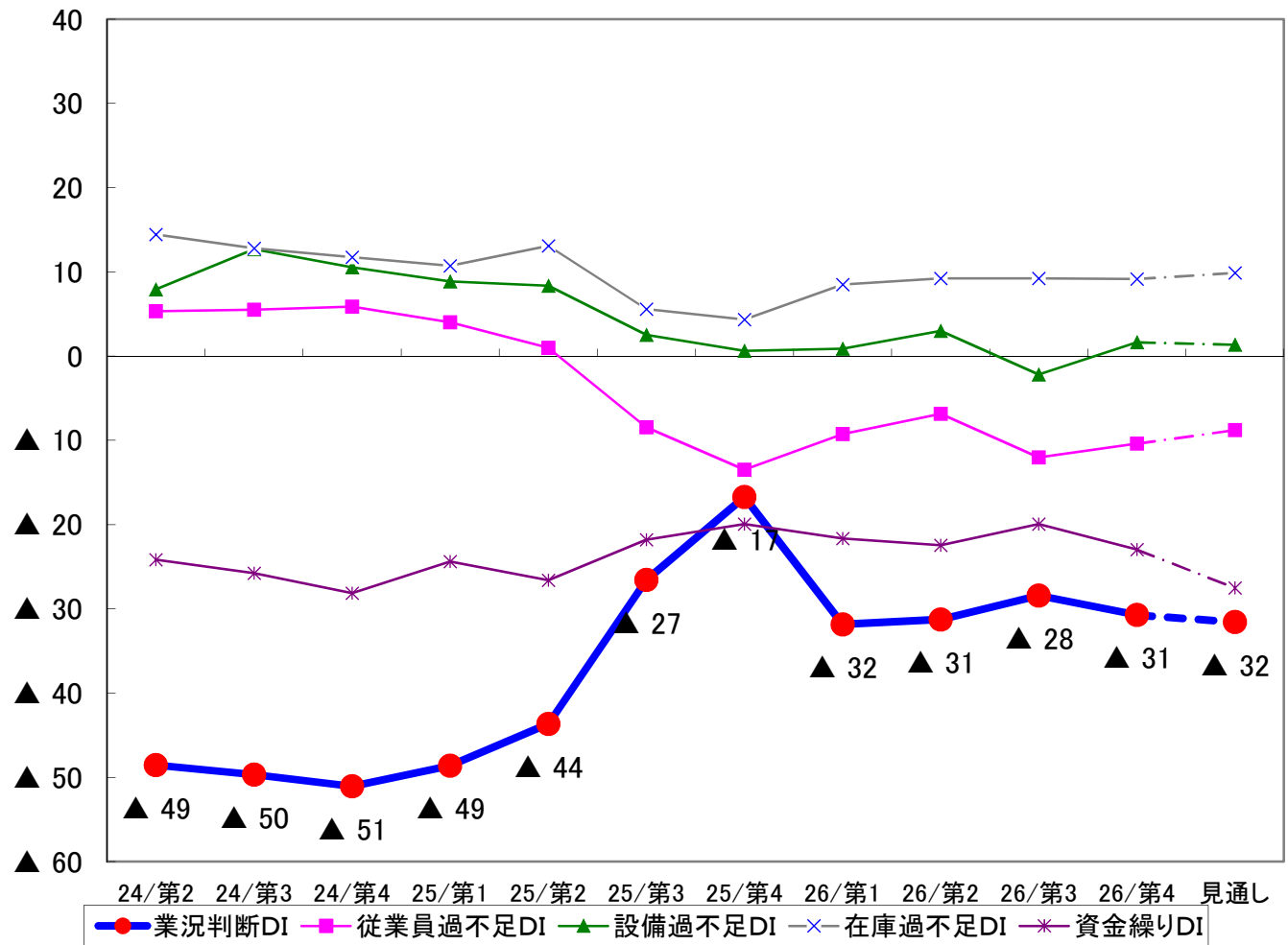
## 建設業



	H25 年度				H26 年度				見通し			
	第2Q	第3Q	第4Q	第1Q	第2Q	第3Q	第4Q	第1Q		第2Q	第3Q	第4Q
業況判断DI	▲45	▲43	▲31	▲32	▲19	▲1	1	▲24	▲19	▲18	▲11	▲34
従業員過不足DI	▲11	▲14	▲13	▲13	▲22	▲37	▲38	▲20	▲29	▲32	▲31	▲22
設備過不足DI	▲3	▲8	▲5	▲8	▲10	▲11	▲14	▲4	▲9	▲9	▲9	▲4
在庫過不足DI	14	13	11	8	6	0	5	12	6	7	7	6
資金繰りDI	▲35	▲39	▲40	▲34	▲28	▲24	▲25	▲21	▲24	▲22	▲20	▲27
(「翌期に設備投資計画あり」と回答した割合)												
設備投資計画	5.5%	6.2%	6.7%	7.5%	10.3%	10.6%	8.9%	8.3%	8.2%	8.5%	9.5%	-

# 10. 業種別データ

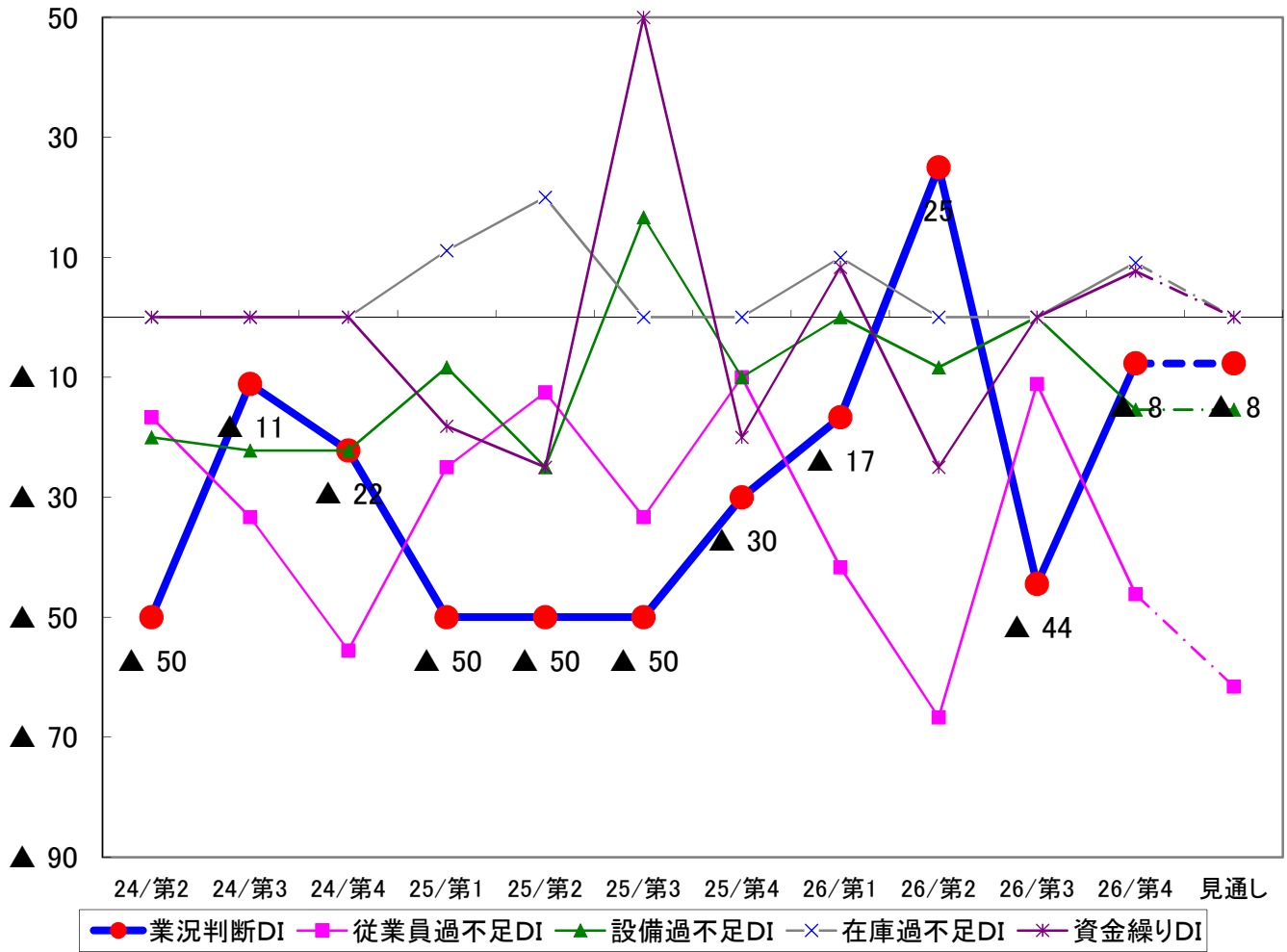
## 製造業



	H25 年度				H26 年度							
	第2Q	第3Q	第4Q	第1Q	第2Q	第3Q	第4Q	第1Q	第2Q	第3Q	第4Q	見通し
業況判断DI	▲ 49	▲ 50	▲ 51	▲ 49	▲ 44	▲ 27	▲ 17	▲ 32	▲ 31	▲ 28	▲ 31	▲ 32
従業員過不足DI	5	6	6	4	1	▲ 8	▲ 13	▲ 9	▲ 7	▲ 12	▲ 10	▲ 9
設備過不足DI	8	13	11	9	8	3	1	1	3	▲ 2	2	1
在庫過不足DI	14	13	12	11	13	6	4	9	9	9	9	10
資金繰りDI	▲ 24	▲ 26	▲ 28	▲ 24	▲ 27	▲ 22	▲ 20	▲ 22	▲ 22	▲ 20	▲ 23	▲ 28
(「翌期に設備投資計画あり」と回答した割合)												
設備投資計画	16.0%	14.5%	20.5%	18.4%	17.1%	17.5%	16.1%	15.4%	13.5%	18.4%	19.1%	-

# 10. 業種別データ

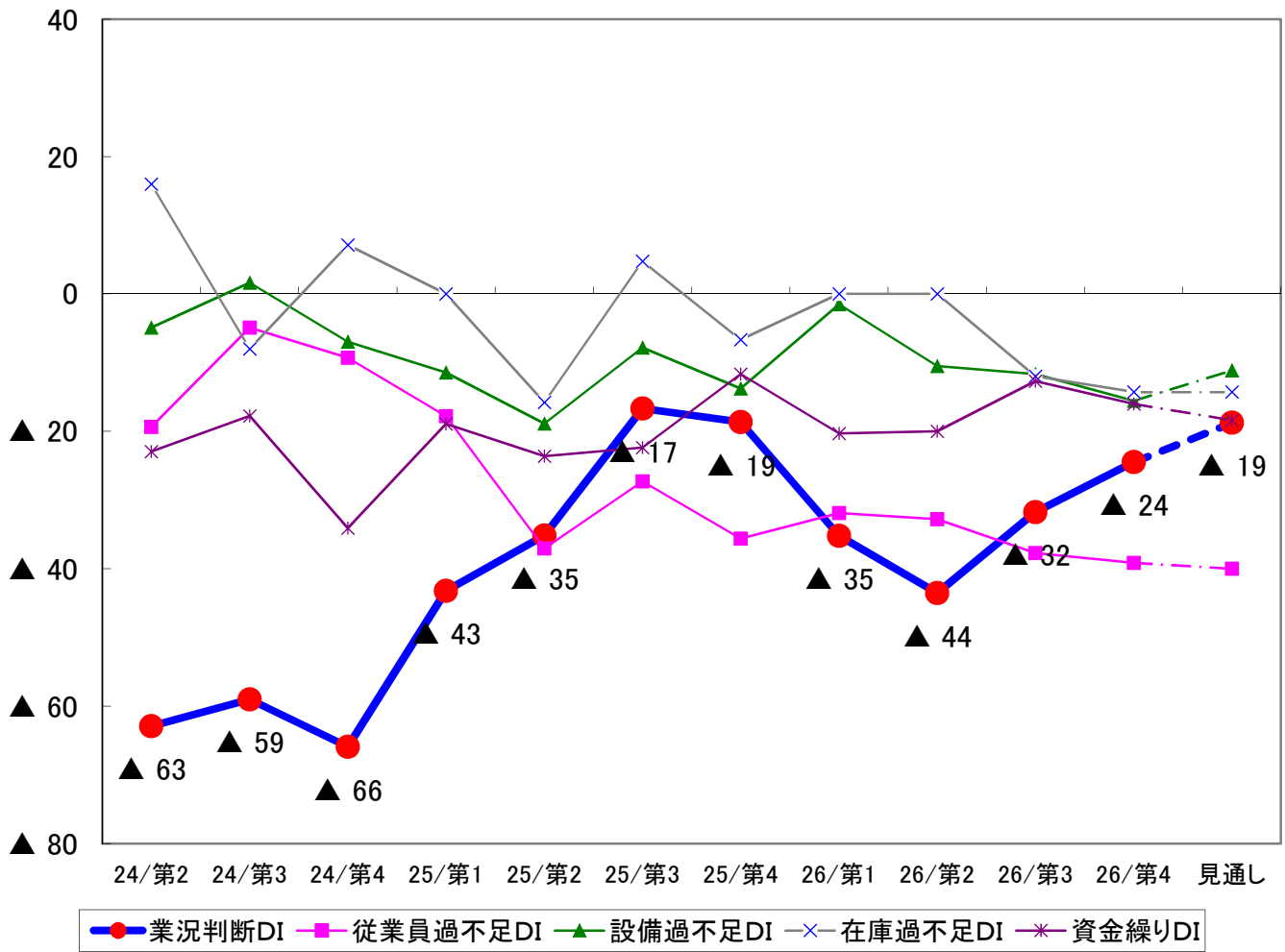
## 情報通信業



	H25年度				H26年度				見通し			
	第2Q	第3Q	第4Q	第1Q	第2Q	第3Q	第4Q	第1Q		第2Q	第3Q	第4Q
業況判断DI	▲50	▲11	▲22	▲50	▲50	▲50	▲30	▲17	25	▲44	▲8	▲8
従業員過不足DI	▲17	▲33	▲56	▲25	▲13	▲33	▲10	▲42	▲67	▲11	▲46	▲62
設備過不足DI	▲20	▲22	▲22	▲8	▲25	17	▲10	0	▲8	0	▲15	▲15
在庫過不足DI	0	0	0	11	20	0	0	10	0	0	9	0
資金繰りDI	0	0	0	▲18	▲25	50	▲20	8	▲25	0	8	0
(「翌期に設備投資計画あり」と回答した割合)												
設備投資計画	14.3%	22.2%	44.4%	8.3%	0.0%	66.7%	30.0%	25.0%	50.0%	22.2%	30.8%	-

# 10. 業種別データ

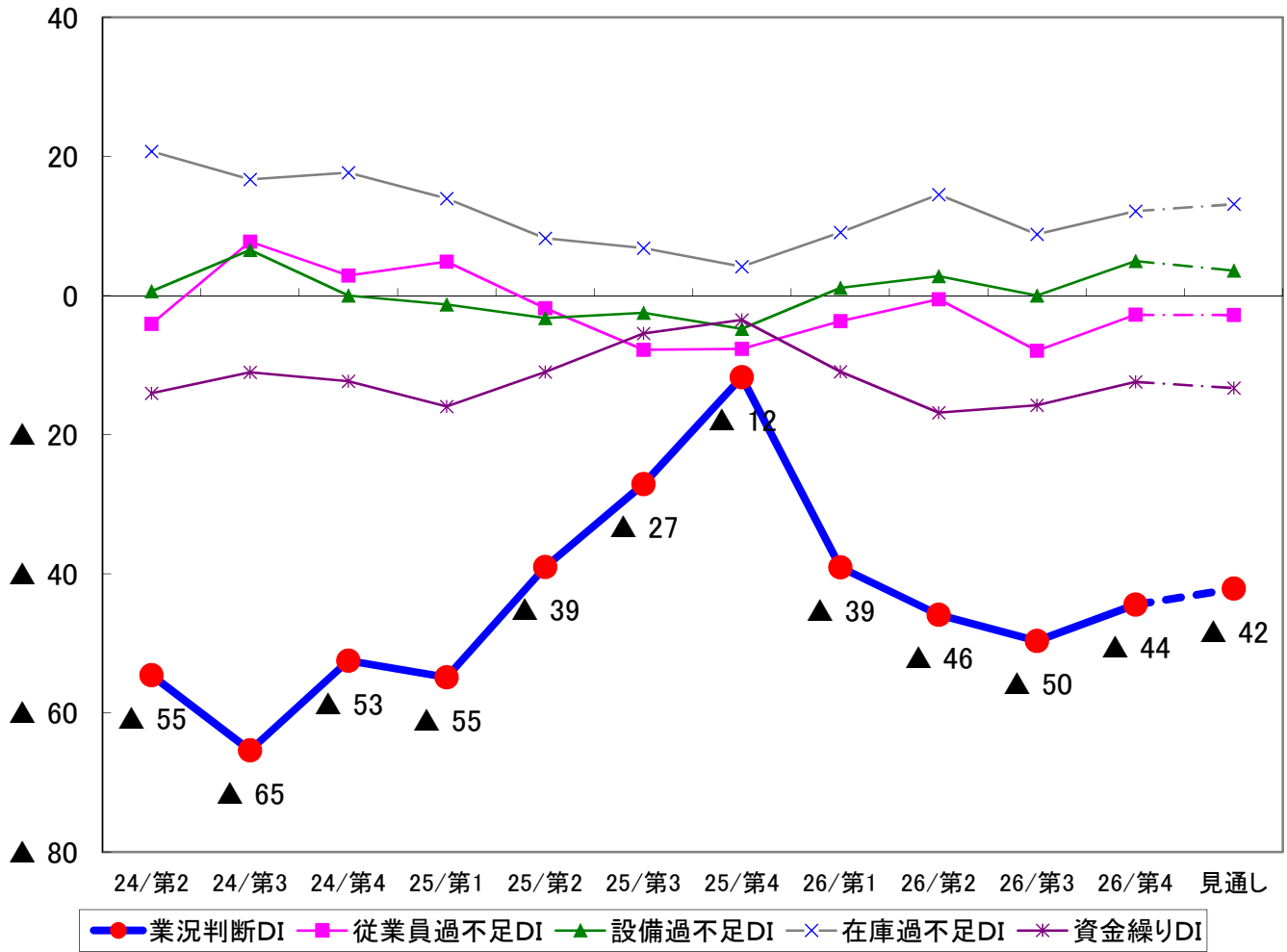
## 運輸業



	H25年度				H26年度				見通し			
	第2Q	第3Q	第4Q	第1Q	第2Q	第3Q	第4Q	第1Q		第2Q	第3Q	第4Q
業況判断DI	▲ 63	▲ 59	▲ 66	▲ 43	▲ 35	▲ 17	▲ 19	▲ 35	▲ 44	▲ 32	▲ 24	▲ 19
従業員過不足DI	▲ 19	▲ 5	▲ 9	▲ 18	▲ 37	▲ 27	▲ 36	▲ 32	▲ 33	▲ 38	▲ 39	▲ 40
設備過不足DI	▲ 5	2	▲ 7	▲ 11	▲ 19	▲ 8	▲ 14	▲ 2	▲ 11	▲ 12	▲ 16	▲ 11
在庫過不足DI	16	▲ 8	7	0	▲ 16	5	▲ 7	0	0	▲ 12	▲ 14	▲ 14
資金繰りDI	▲ 23	▲ 18	▲ 34	▲ 19	▲ 24	▲ 22	▲ 12	▲ 20	▲ 20	▲ 13	▲ 16	▲ 18
(「翌期に設備投資計画あり」と回答した割合)												
設備投資計画	17.5%	21.0%	20.5%	23.0%	33.3%	33.8%	26.7%	22.5%	22.6%	31.7%	30.0%	-

# 10. 業種別データ

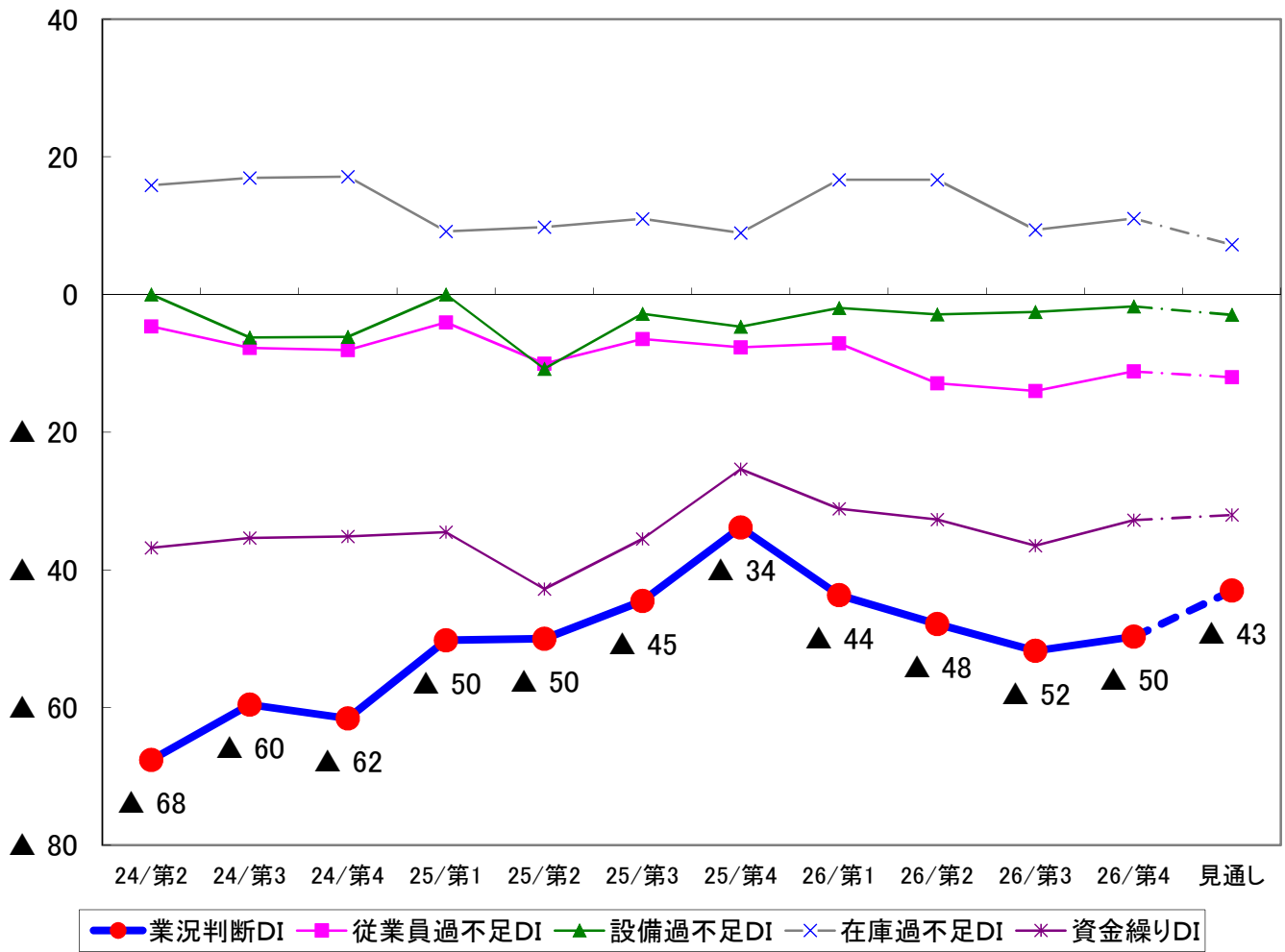
## 卸売業



	H25年度				H26年度				見通し			
	第2Q	第3Q	第4Q	第1Q	第2Q	第3Q	第4Q	第1Q		第2Q	第3Q	第4Q
業況判断DI	▲ 55	▲ 65	▲ 53	▲ 55	▲ 39	▲ 27	▲ 12	▲ 39	▲ 46	▲ 50	▲ 44	▲ 42
従業員過不足DI	▲ 4	8	3	5	▲ 2	▲ 8	▲ 8	▲ 4	▲ 1	▲ 8	▲ 3	▲ 3
設備過不足DI	1	7	0	▲ 1	▲ 3	▲ 3	▲ 5	1	3	0	5	4
在庫過不足DI	21	17	18	14	8	7	4	9	15	9	12	13
資金繰りDI	▲ 14	▲ 11	▲ 12	▲ 16	▲ 11	▲ 5	▲ 4	▲ 11	▲ 17	▲ 16	▲ 12	▲ 13
(「翌期に設備投資計画あり」と回答した割合)												
設備投資計画	12.0%	10.2%	15.0%	12.7%	13.9%	11.2%	9.9%	9.8%	7.6%	11.0%	10.2%	-

# 10. 業種別データ

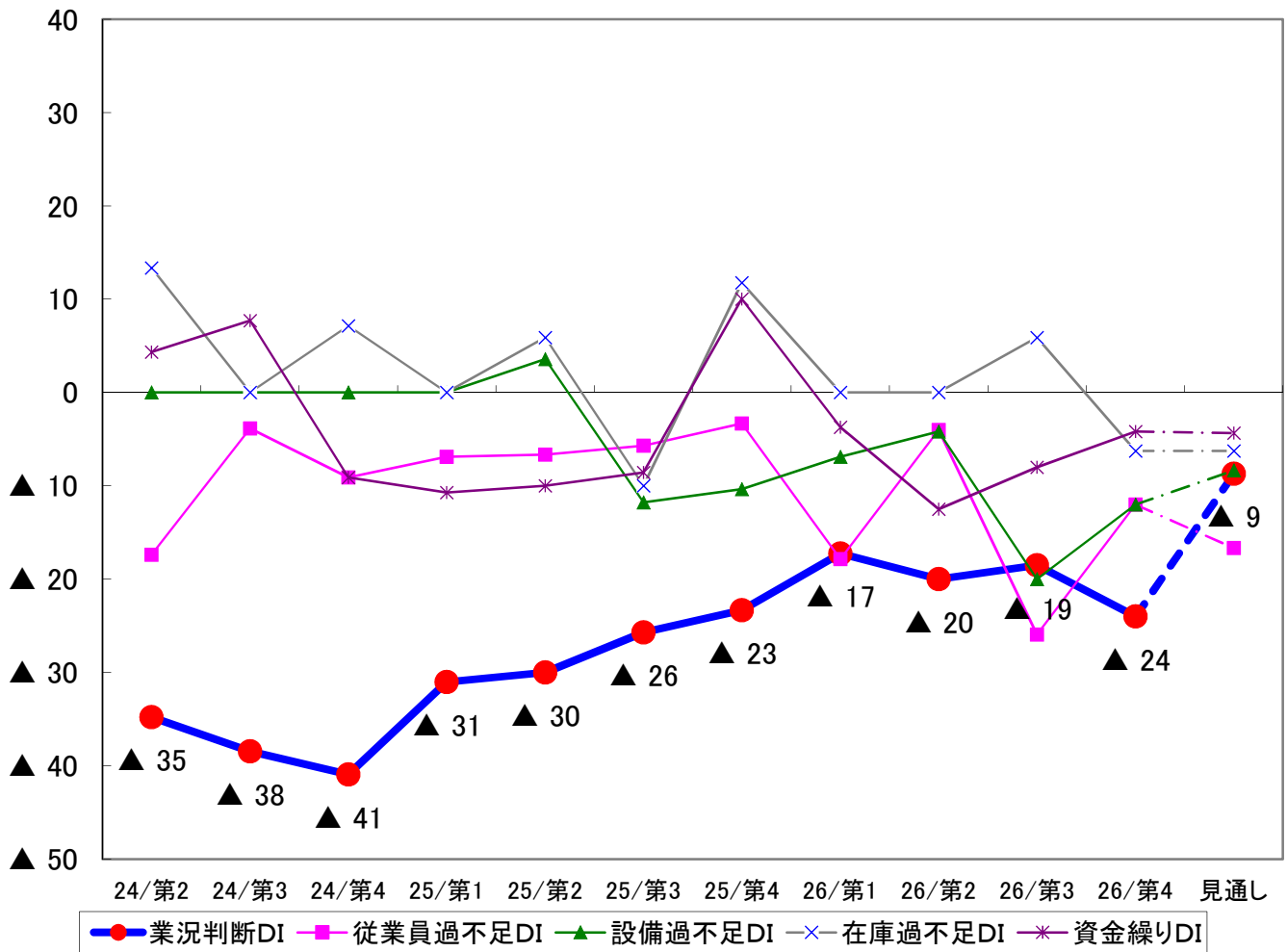
## 小売業



	H25年度				H26年度				見通し			
	第2Q	第3Q	第4Q	第1Q	第2Q	第3Q	第4Q	第1Q		第2Q	第3Q	第4Q
業況判断DI	▲ 68	▲ 60	▲ 62	▲ 50	▲ 50	▲ 45	▲ 34	▲ 44	▲ 48	▲ 52	▲ 50	▲ 43
従業員過不足DI	▲ 5	▲ 8	▲ 8	▲ 4	▲ 10	▲ 6	▲ 8	▲ 7	▲ 13	▲ 14	▲ 11	▲ 12
設備過不足DI	0	▲ 6	▲ 6	0	▲ 11	▲ 3	▲ 5	▲ 2	▲ 3	▲ 3	▲ 2	▲ 3
在庫過不足DI	16	17	17	9	10	11	9	17	17	9	11	7
資金繰りDI	▲ 37	▲ 35	▲ 35	▲ 35	▲ 43	▲ 35	▲ 25	▲ 31	▲ 33	▲ 37	▲ 33	▲ 32
(「翌期に設備投資計画あり」と回答した割合)												
設備投資計画	9.0%	9.3%	7.9%	11.4%	10.4%	7.2%	8.5%	10.3%	11.3%	14.4%	15.0%	-

# 10. 業種別データ

## 金融・保険業

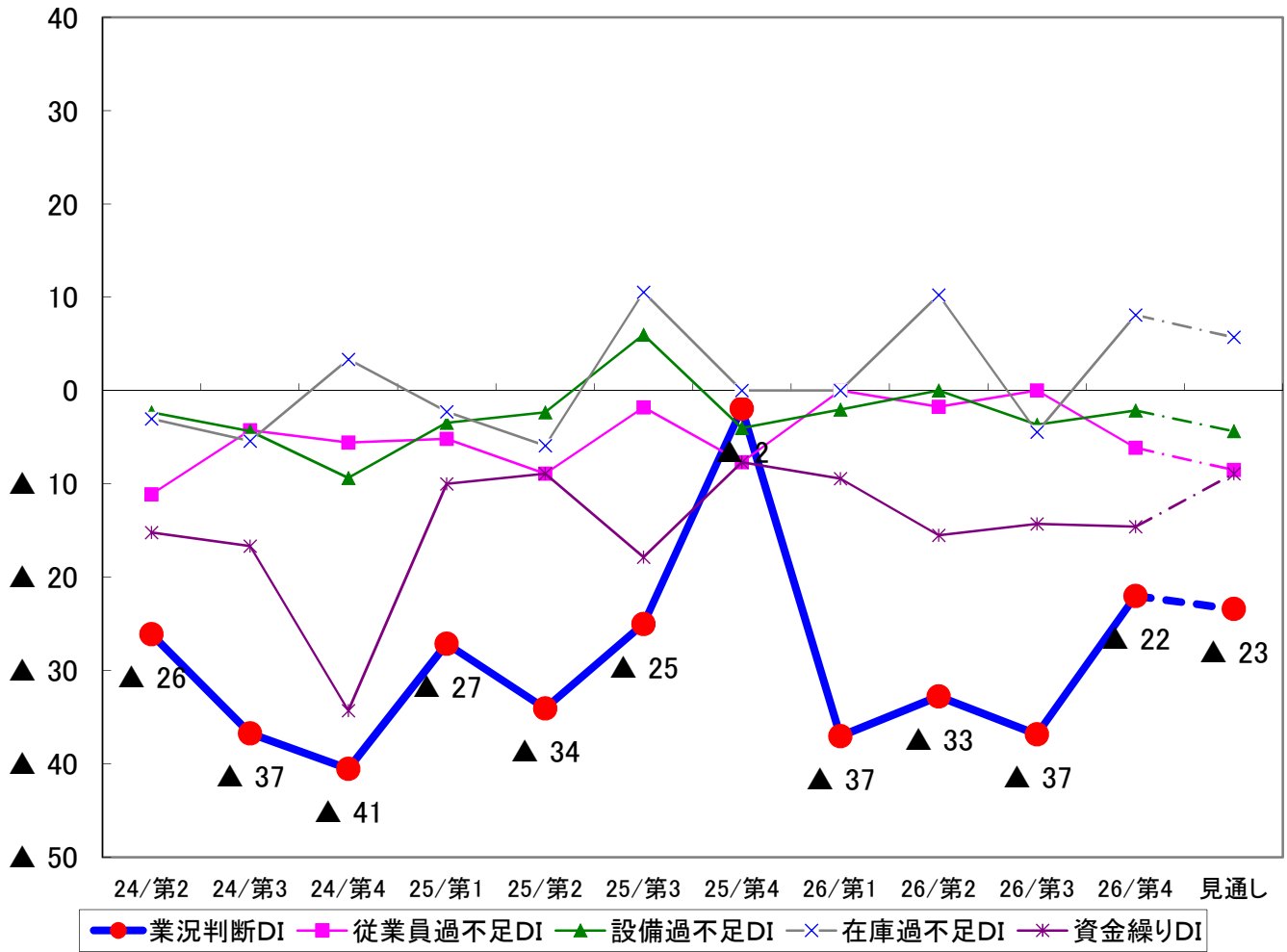


	H25年度				H26年度				見通し			
	第2Q	第3Q	第4Q	第1Q	第2Q	第3Q	第4Q	第1Q		第2Q	第3Q	第4Q
業況判断DI	▲ 35	▲ 38	▲ 41	▲ 31	▲ 30	▲ 26	▲ 23	▲ 17	▲ 20	▲ 19	▲ 24	▲ 9
従業員過不足DI	▲ 17	▲ 4	▲ 9	▲ 7	▲ 7	▲ 6	▲ 3	▲ 18	▲ 4	▲ 26	▲ 12	▲ 17
設備過不足DI	0	0	0	0	4	▲ 12	▲ 10	▲ 7	▲ 4	▲ 20	▲ 12	▲ 8
在庫過不足DI	13	0	7	0	6	▲ 10	12	0	0	6	▲ 6	▲ 6
資金繰りDI	4	8	▲ 9	▲ 11	▲ 10	▲ 9	10	▲ 4	▲ 13	▲ 8	▲ 4	▲ 4
(「翌期に設備投資計画あり」と回答した割合)												
設備投資計画	8.7%	7.7%	13.6%	17.9%	6.7%	25.7%	20.0%	13.8%	12.0%	14.8%	20.0%	-



# 10. 業種別データ

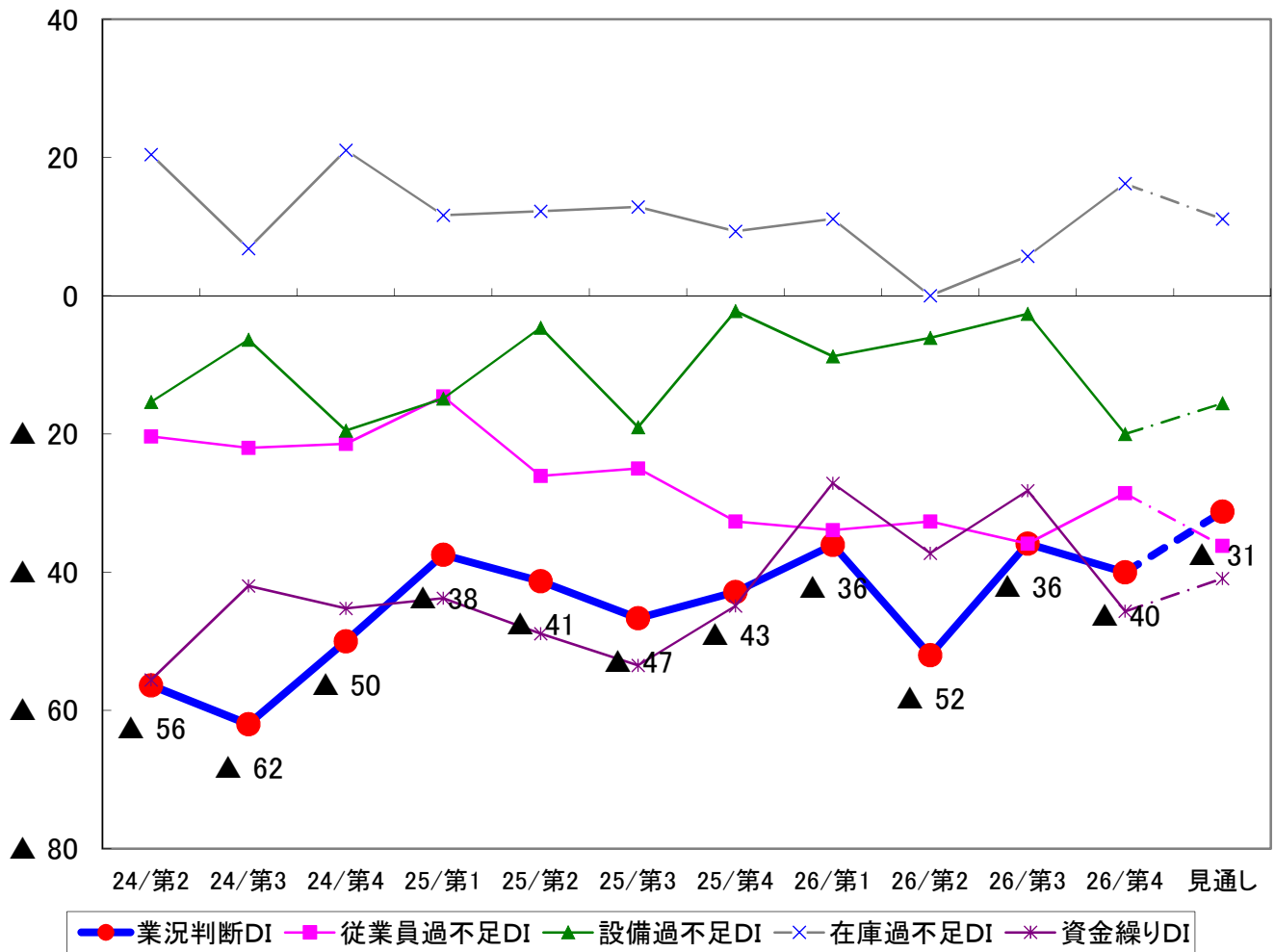
## 不動産業



	H25年度				H26年度				見通し			
	第2Q	第3Q	第4Q	第1Q	第2Q	第3Q	第4Q	第1Q		第2Q	第3Q	第4Q
業況判断DI	▲26	▲37	▲41	▲27	▲34	▲25	▲2	▲37	▲33	▲37	▲22	▲23
従業員過不足DI	▲11	▲4	▲6	▲5	▲9	▲2	▲8	0	▲2	0	▲6	▲9
設備過不足DI	▲2	▲4	▲9	▲3	▲2	6	▲4	▲2	0	▲4	▲2	▲4
在庫過不足DI	▲3	▲5	3	▲2	▲6	11	0	0	10	▲4	8	6
資金繰りDI	▲15	▲17	▲34	▲10	▲9	▲18	▲8	▲9	▲16	▲14	▲15	▲9
(「翌期に設備投資計画あり」と回答した割合)												
設備投資計画	21.3%	18.0%	26.3%	13.3%	12.8%	21.4%	22.6%	10.9%	15.0%	6.9%	21.6%	-

# 10. 業種別データ

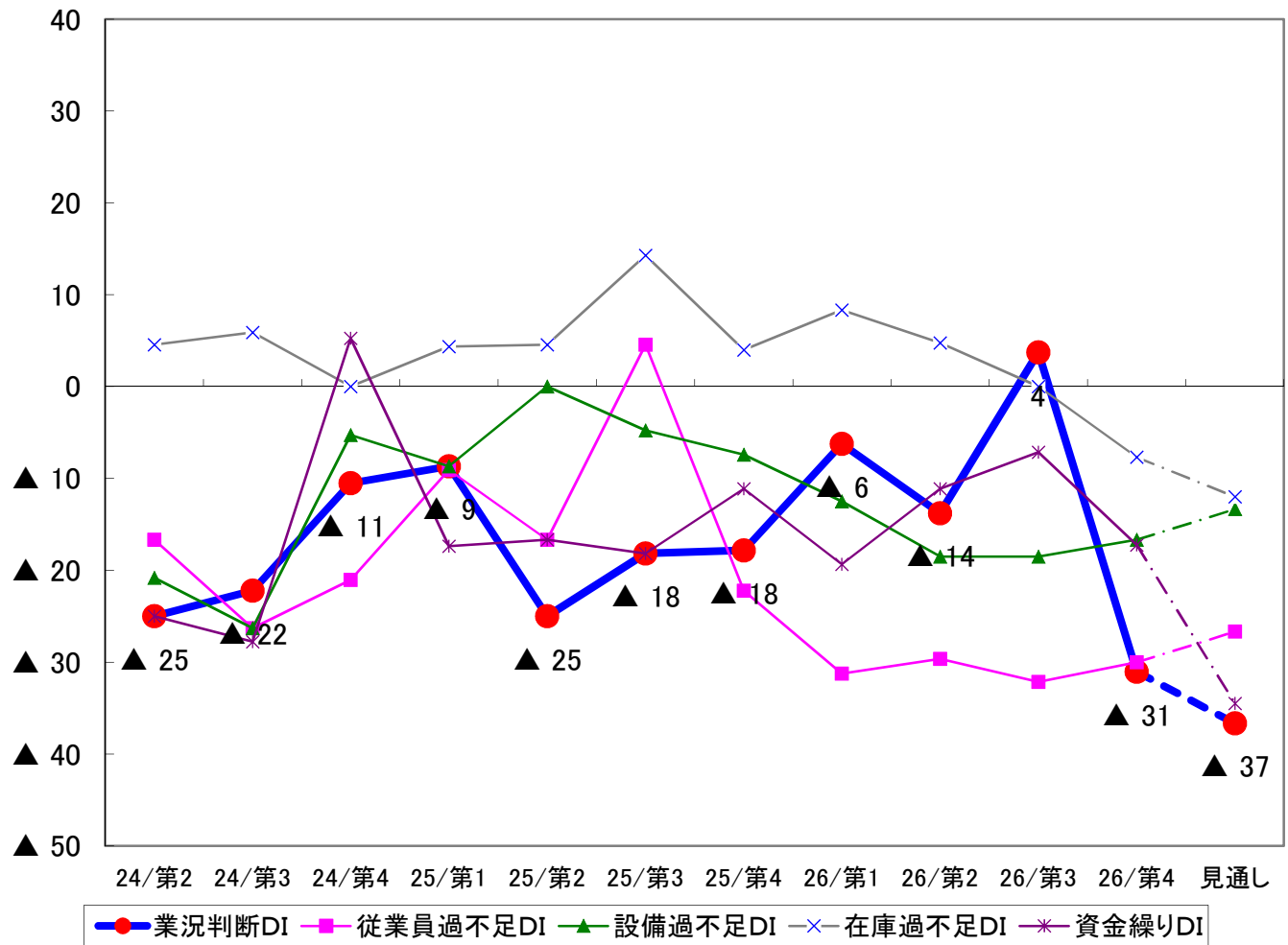
## 飲食・宿泊業



	H25年度				H26年度				見通し			
	第2Q	第3Q	第4Q	第1Q	第2Q	第3Q	第4Q	第1Q		第2Q	第3Q	第4Q
業況判断DI	▲ 56	▲ 62	▲ 50	▲ 38	▲ 41	▲ 47	▲ 43	▲ 36	▲ 52	▲ 36	▲ 40	▲ 31
従業員過不足DI	▲ 20	▲ 22	▲ 21	▲ 15	▲ 26	▲ 25	▲ 33	▲ 34	▲ 33	▲ 36	▲ 29	▲ 36
設備過不足DI	▲ 15	▲ 6	▲ 20	▲ 15	▲ 5	▲ 19	▲ 2	▲ 9	▲ 6	▲ 3	▲ 20	▲ 16
在庫過不足DI	20	7	21	12	12	13	9	11	0	6	16	11
資金繰りDI	▲ 56	▲ 42	▲ 45	▲ 44	▲ 49	▲ 53	▲ 45	▲ 27	▲ 37	▲ 28	▲ 46	▲ 41
(「翌期に設備投資計画あり」と回答した割合)												
設備投資計画	7.3%	8.0%	14.3%	10.4%	17.4%	20.0%	18.4%	19.7%	13.7%	9.8%	10.0%	-

# 10. 業種別データ

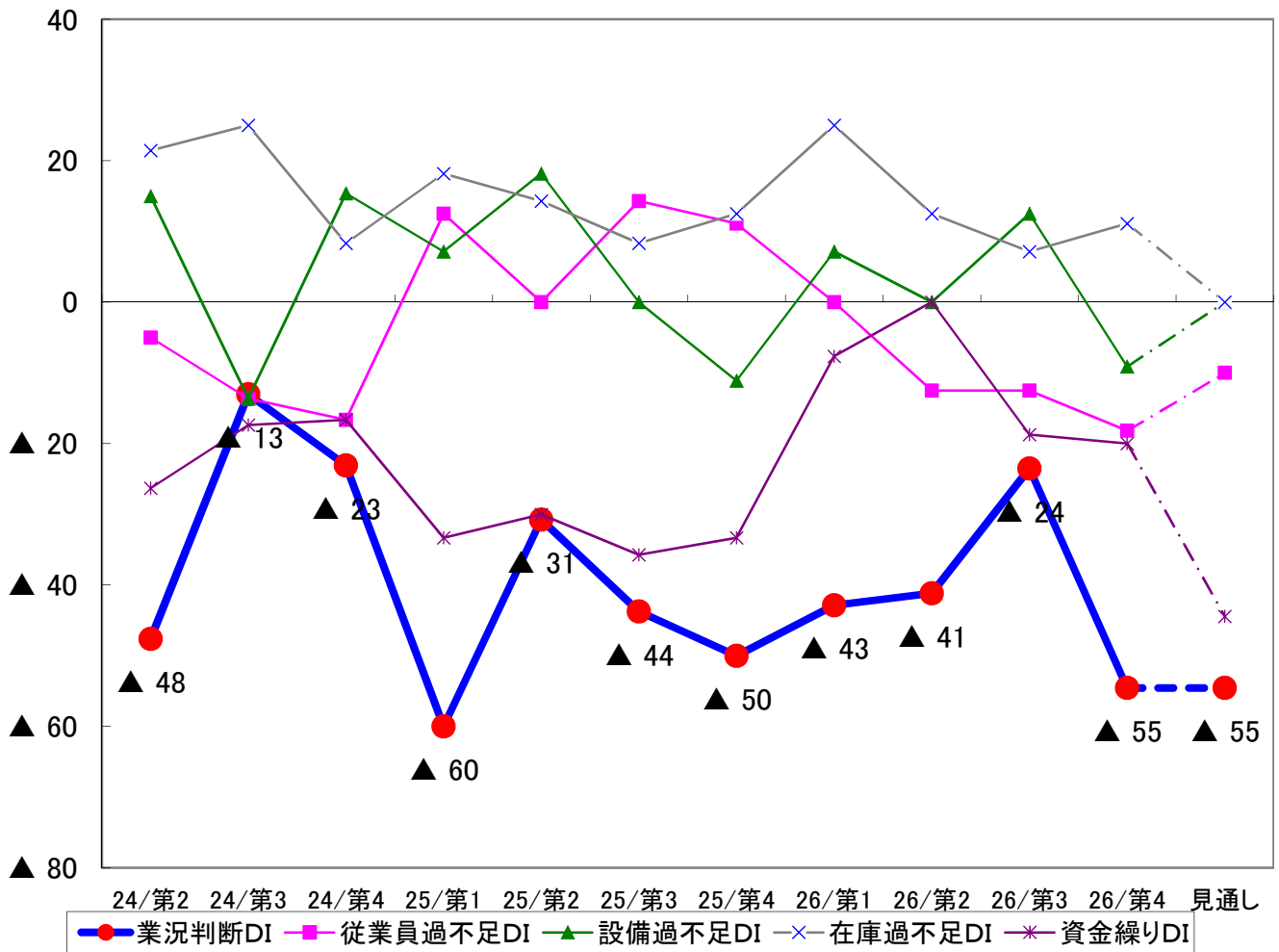
## 医療・福祉



	H25年度				H26年度				見通し			
	第2Q	第3Q	第4Q	第1Q	第2Q	第3Q	第4Q	第1Q		第2Q	第3Q	第4Q
業況判断DI	▲25	▲22	▲11	▲9	▲25	▲18	▲18	▲6	▲14	4	▲31	▲37
従業員過不足DI	▲17	▲26	▲21	▲9	▲17	5	▲22	▲31	▲30	▲32	▲30	▲27
設備過不足DI	▲21	▲26	▲5	▲9	0	▲5	▲7	▲13	▲19	▲19	▲17	▲13
在庫過不足DI	5	6	0	4	5	14	4	8	5	0	▲8	▲12
資金繰りDI	▲25	▲28	5	▲17	▲17	▲18	▲11	▲19	▲11	▲7	▲17	▲34
(「翌期に設備投資計画あり」と回答した割合)												
設備投資計画	25.0%	10.5%	31.6%	8.7%	4.2%	13.6%	7.1%	9.4%	6.9%	10.7%	16.7%	-

# 10. 業種別データ

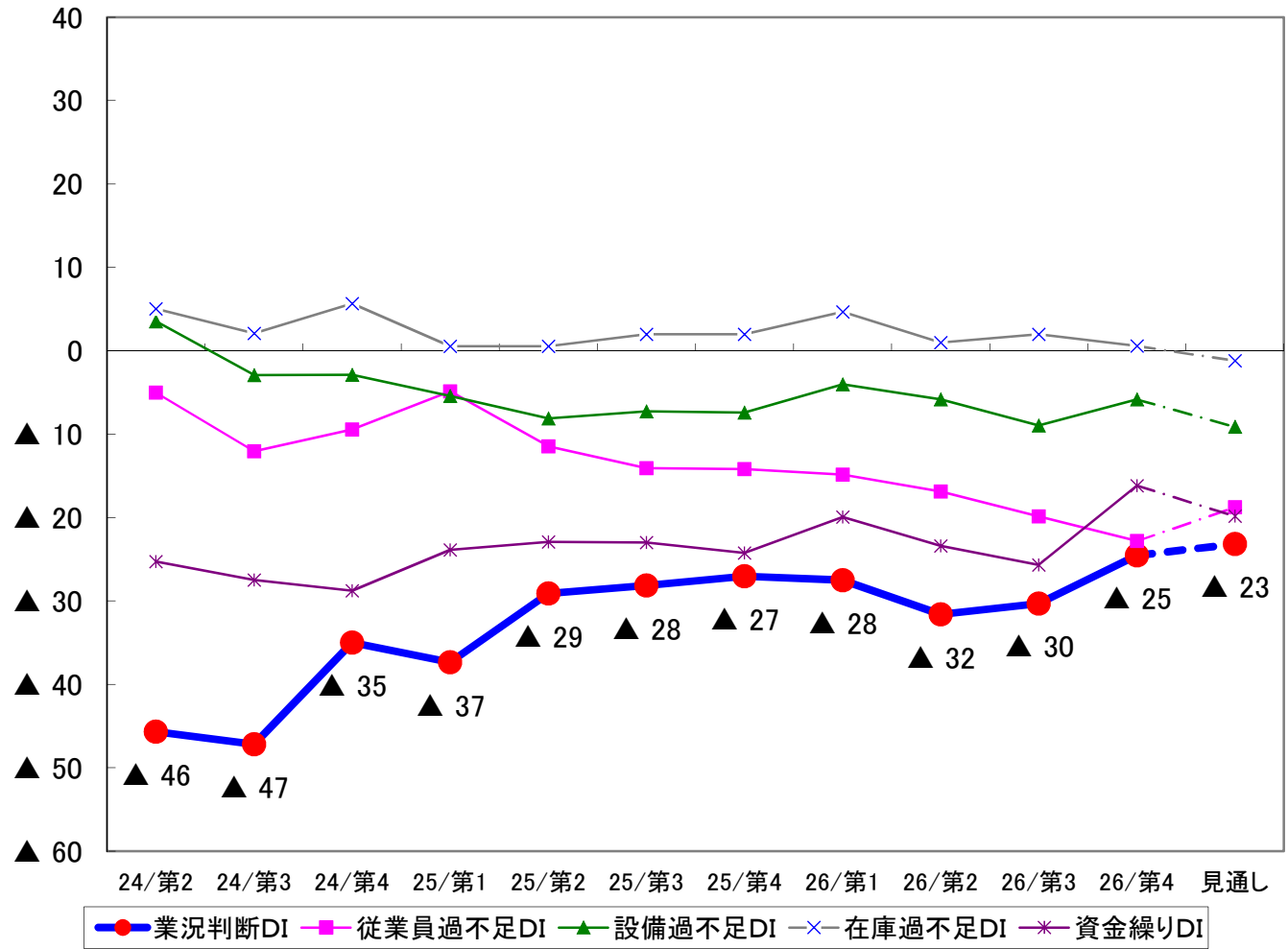
## 教育・学習支援業



	H25 年度				H26 年度				見通し			
	第2Q	第3Q	第4Q	第1Q	第2Q	第3Q	第4Q	第1Q		第2Q	第3Q	第4Q
業況判断DI	▲ 48	▲ 13	▲ 23	▲ 60	▲ 31	▲ 44	▲ 50	▲ 43	▲ 41	▲ 24	▲ 55	▲ 55
従業員過不足DI	▲ 5	▲ 14	▲ 17	13	0	14	11	0	▲ 13	▲ 13	▲ 18	▲ 10
設備過不足DI	15	▲ 14	15	7	18	0	▲ 11	7	0	13	▲ 9	0
在庫過不足DI	21	25	8	18	14	8	13	25	13	7	11	0
資金繰りDI	▲ 26	▲ 17	▲ 17	▲ 33	▲ 30	▲ 36	▲ 33	▲ 8	0	▲ 19	▲ 20	▲ 44
(「翌期に設備投資計画あり」と回答した割合)												
設備投資計画	4.8%	29.2%	7.7%	11.8%	14.3%	17.6%	25.0%	6.7%	10.5%	16.7%	27.3%	-

# 10. 業種別データ

## サービス業



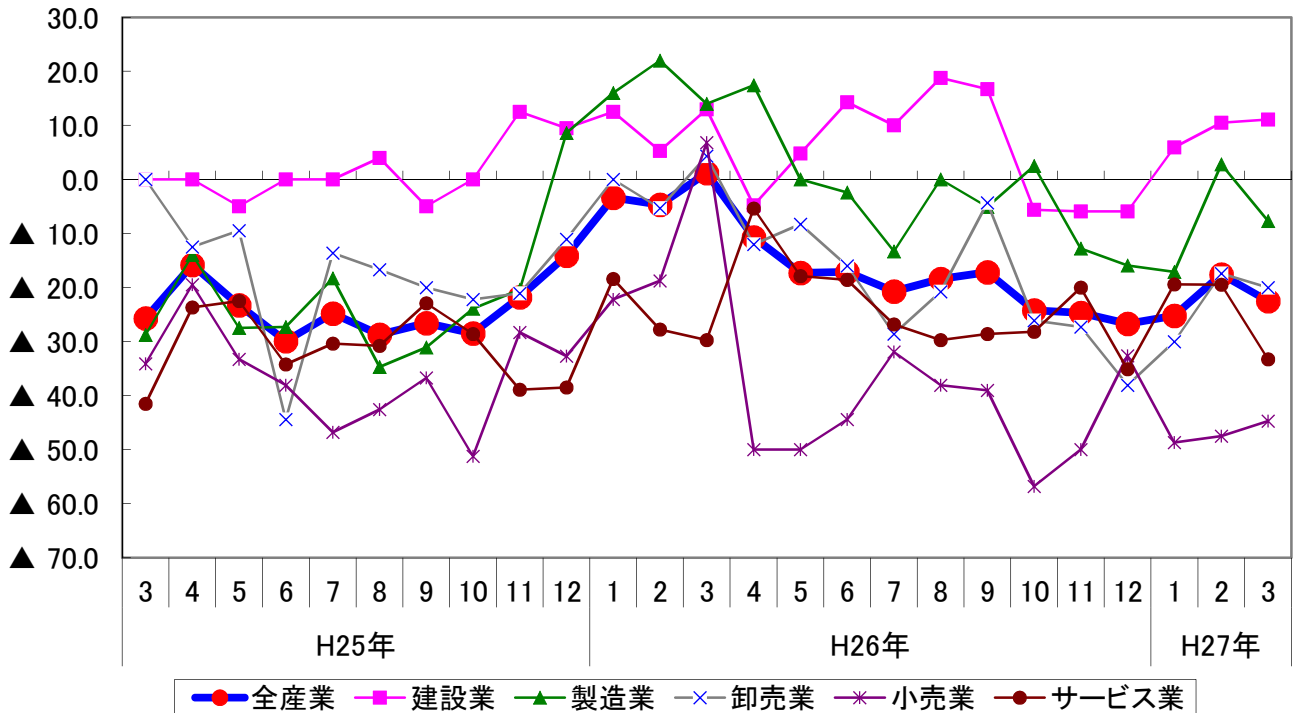
	H25年度				H26年度				見通し			
	第2Q	第3Q	第4Q	第1Q	第2Q	第3Q	第4Q	第1Q		第2Q	第3Q	第4Q
業況判断DI	▲46	▲47	▲35	▲37	▲29	▲28	▲27	▲28	▲32	▲30	▲25	▲23
従業員過不足DI	▲5	▲12	▲9	▲5	▲11	▲14	▲14	▲15	▲17	▲20	▲23	▲19
設備過不足DI	4	▲3	▲3	▲5	▲8	▲7	▲7	▲4	▲6	▲9	▲6	▲9
在庫過不足DI	5	2	6	1	1	2	2	5	1	2	1	▲1
資金繰りDI	▲25	▲28	▲29	▲24	▲23	▲23	▲24	▲20	▲23	▲26	▲16	▲20
(「翌期に設備投資計画あり」と回答した割合)												
設備投資計画	9.4%	10.4%	12.0%	12.4%	9.9%	15.4%	11.6%	15.6%	11.8%	13.5%	14.2%	-

# 《ご参考》日本商工会議所早期景気観測調査(LOBO調査)結果

(資料: 日本商工会議所)

○近畿地区の業況DIは以下のとおり。

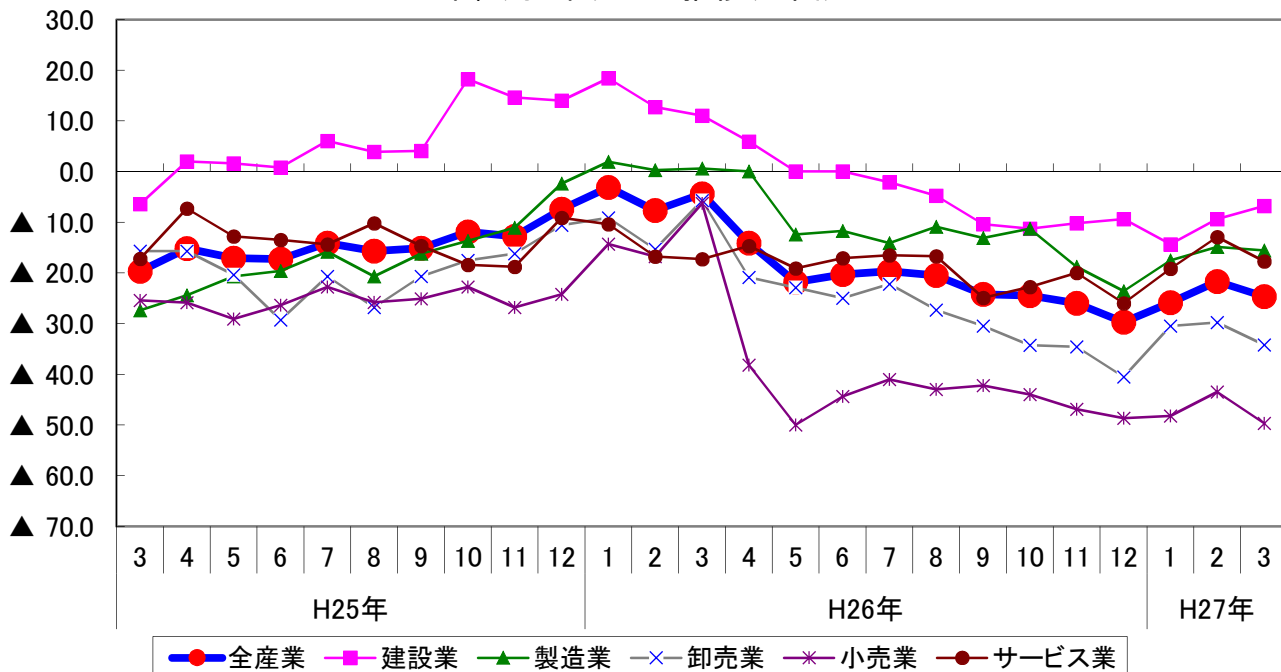
業種別 業況DIの推移(近畿地区)



		商工会議所 早期景気観測(業況DI)						
		近畿地区						
		全産業	建設業	製造業	卸売業	小売業	サービス業	
H25年	3	▲ 25.7	0.0	▲ 28.8	0.0	▲ 34.1	▲ 41.5	
	4	▲ 15.8	0.0	▲ 14.0	▲ 12.5	▲ 19.5	▲ 23.7	
	5	▲ 23.3	▲ 5.0	▲ 27.5	▲ 9.5	▲ 33.3	▲ 22.5	
	6	▲ 29.9	0.0	▲ 27.3	▲ 44.4	▲ 38.1	▲ 34.2	
	7	▲ 24.8	0.0	▲ 18.3	▲ 13.6	▲ 46.8	▲ 30.4	
	8	▲ 28.7	4.0	▲ 34.7	▲ 16.7	▲ 42.6	▲ 30.8	
	9	▲ 26.6	▲ 5.0	▲ 31.1	▲ 20.0	▲ 36.7	▲ 22.9	
	10	▲ 28.5	0.0	▲ 23.9	▲ 22.2	▲ 51.2	▲ 28.6	
	11	▲ 21.8	12.5	▲ 20.4	▲ 21.1	▲ 28.3	▲ 38.9	
	12	▲ 14.1	9.5	8.6	▲ 11.1	▲ 32.7	▲ 38.5	
	H26年	1	▲ 3.4	12.5	16.0	0.0	▲ 22.2	▲ 18.4
		2	▲ 4.7	5.3	22.0	▲ 5.3	▲ 18.8	▲ 27.8
3		1.2	13.0	14.0	4.3	6.8	▲ 29.7	
4		▲ 10.7	▲ 4.8	17.4	▲ 12.0	▲ 50.0	▲ 5.4	
5		▲ 17.3	4.8	0.0	▲ 8.3	▲ 50.0	▲ 17.9	
6		▲ 17.1	14.3	▲ 2.4	▲ 16.0	▲ 44.4	▲ 18.6	
7		▲ 20.7	10.0	▲ 13.3	▲ 28.6	▲ 31.9	▲ 26.8	
8		▲ 18.4	18.8	0.0	▲ 20.8	▲ 38.1	▲ 29.7	
9		▲ 17.2	16.7	▲ 5.1	▲ 4.3	▲ 39.0	▲ 28.6	
10		▲ 24.2	▲ 5.6	2.5	▲ 26.1	▲ 56.8	▲ 28.2	
11		▲ 24.7	▲ 5.9	▲ 12.8	▲ 27.3	▲ 50.0	▲ 20.0	
12		▲ 26.7	▲ 5.9	▲ 15.9	▲ 38.1	▲ 32.6	▲ 35.1	
H27年	1	▲ 25.2	5.9	▲ 17.1	▲ 30.0	▲ 48.7	▲ 19.4	
	2	▲ 17.6	10.5	2.8	▲ 17.4	▲ 47.5	▲ 19.5	
	3	▲ 22.5	11.1	▲ 7.7	▲ 20.0	▲ 44.7	▲ 33.3	

○全国の業況DIは以下のとおり。

業種別 業況DIの推移(全国)



		商工会議所 早期景気観測(業況DI)						
		全 国 全産業	建設業	製造業	卸売業	小売業	サービス業	
H25年	3	▲ 19.7	▲ 6.4	▲ 27.4	▲ 15.7	▲ 25.4	▲ 17.2	
	4	▲ 15.2	2.0	▲ 24.4	▲ 15.7	▲ 25.9	▲ 7.3	
	5	▲ 17.1	1.6	▲ 20.7	▲ 20.4	▲ 29.1	▲ 12.8	
	6	▲ 17.3	0.8	▲ 19.6	▲ 29.3	▲ 26.4	▲ 13.5	
	7	▲ 14.1	6.0	▲ 15.8	▲ 20.7	▲ 22.8	▲ 14.4	
	8	▲ 15.7	3.9	▲ 20.7	▲ 26.8	▲ 25.8	▲ 10.2	
	9	▲ 15.1	4.1	▲ 16.2	▲ 20.7	▲ 25.1	▲ 14.7	
	10	▲ 11.9	18.2	▲ 13.7	▲ 17.5	▲ 22.8	▲ 18.4	
	11	▲ 12.8	14.6	▲ 11.1	▲ 16.2	▲ 26.8	▲ 18.8	
	12	▲ 7.4	14.0	▲ 2.4	▲ 10.6	▲ 24.2	▲ 9.1	
	H26年	1	▲ 3.1	18.4	1.9	▲ 9.1	▲ 14.3	▲ 10.4
		2	▲ 7.7	12.7	0.3	▲ 15.3	▲ 16.8	▲ 16.8
3		▲ 4.4	11.0	0.6	▲ 5.7	▲ 6.3	▲ 17.3	
4		▲ 14.1	5.9	0.0	▲ 20.9	▲ 38.2	▲ 14.7	
5		▲ 21.8	0.0	▲ 12.4	▲ 22.9	▲ 50.0	▲ 19.1	
6		▲ 20.3	0.0	▲ 11.7	▲ 25.0	▲ 44.4	▲ 17.1	
7		▲ 19.7	▲ 2.1	▲ 14.1	▲ 22.2	▲ 41.0	▲ 16.5	
8		▲ 20.5	▲ 4.8	▲ 10.9	▲ 27.3	▲ 43.0	▲ 16.7	
9		▲ 24.2	▲ 10.4	▲ 13.1	▲ 30.5	▲ 42.2	▲ 24.9	
10		▲ 24.5	▲ 11.3	▲ 11.3	▲ 34.3	▲ 44.0	▲ 22.8	
11		▲ 26.0	▲ 10.2	▲ 18.8	▲ 34.6	▲ 46.9	▲ 20.0	
12		▲ 29.7	▲ 9.4	▲ 23.6	▲ 40.5	▲ 48.7	▲ 26.0	
H27年	1	▲ 25.9	▲ 14.4	▲ 17.5	▲ 30.5	▲ 48.2	▲ 19.2	
	2	▲ 21.7	▲ 9.4	▲ 14.9	▲ 29.8	▲ 43.5	▲ 12.9	
	3	▲ 24.7	▲ 6.8	▲ 15.6	▲ 34.2	▲ 49.7	▲ 17.7	

< LOBO(ロボ)調査 >

CCI-Quick Survey System of Local Business Outlook: 商工会議所早期景気観測システムの略称。

日本商工会議所が各地域の「肌で感じる足元の景況感」を全国ベースで毎月調査しているもので、各地商工会議所が、企業から協力を得て調査を実施している。

調査項目は、①「業況」、②「売上高」、③「採算」、④「仕入単価」、⑤「従業員」、⑥「資金繰り」の6項目。

調査業種は、①「建設」、②「製造」、③「卸売」、④「小売」、⑤「サービス」の5業種。

平成26年度第4四半期（平成27年1～3月期）姫路市内景気動向調査結果

姫路商工会議所 総務部

〒670-8505 姫路市下寺町43番地  
TEL：079-223-6550（直通）  
FAX：079-288-0047  
URL：<http://www.himeji-cci.or.jp/>