

姫路市内景気動向調査結果

平成26年4月
姫路商工会議所

【目次】

1. 概況	2	頁
2. 業況判断	4	頁
3. 従業員過不足	6	頁
4. 設備過不足	8	頁
5. 在庫過不足	10	頁
6. 資金繰り	12	頁
7. 設備投資計画	14	頁
8. 経営上の関心事・問題点等	16	頁
9. 項目別データ	18	頁
10. 業種別データ	24	頁
(参考) 日本商工会議所早期景気観測調査結果	36	頁

【調査要項】

- 調査対象期間 平成25年度第4四半期実績及び平成26年度第1四半期見通し
(調査日)平成26年3月14日～平成26年3月28日
- 調査対象企業 姫路市内に本店を置き、Fax番号登録のある当所会員事業所

調査企業数	回答企業数	回答率
5,263先	1,524先	29.0 %

(回答企業の規模別構成比)

	構成比	事業所数
全体	100 %	1,524
1～5人	44.0 %	670
～20人	35.1 %	535
～50人	11.1 %	169
～100人	4.8 %	73
～300人	3.5 %	53
301人以上	1.6 %	24

(回答企業の業種別構成比)

	構成比	事業所数
全体	100 %	1,524
建設業	17.8 %	271
製造業	21.6 %	329
情報通信業	0.7 %	10
運輸業	3.9 %	60
卸売業	11.3 %	172
小売業	13.1 %	199
金融・保険業	2.0 %	30
不動産業	3.5 %	53
飲食・宿泊業	3.2 %	49
医療・福祉	1.8 %	28
教育・学習支援業	0.8 %	12
サービス業	20.4 %	311

※用語説明

- 今 期 : 平成25年度第4四半期(平成26年1～3月期)
 来 期 : 平成26年度第1四半期(平成26年4～6月期)
 前 期 : 平成25年度第3四半期(平成25年10～12月期)
 前年同期 : 平成24年度第4四半期(平成25年1～3月期)

- 業況判断DI : 業況が「良い」と回答した割合 - 「悪い」と回答した割合
 従業員過不足DI : 従業員が「多すぎる」と回答した割合 - 「足りない」と回答した割合
 設備過不足DI : 設備が「余っている」と回答した割合 - 「足りない」と回答した割合
 在庫過不足DI : 在庫が「多すぎる」と回答した割合 - 「足りない」と回答した割合
 資金繰りDI : 資金繰りが「楽である」と回答した割合 - 「苦しい」と回答した割合

1. 概況

業況判断DIは前期比7ポイント改善の▲18となり、前回調査に引き続き大幅な改善となった。業種別では「建設業」がプラスの値に推移し、「製造業」「卸売業」「小売業」で大幅な改善が見られた。来期の見通しは、当期比20ポイント悪化の▲38と厳しい見通しとなっている

【概況】

平成25年度第4四半期（1～3月）の業況DI（業況が「良い」と回答した割合－業況が「悪い」と回答した割合）は▲18となった（前期比7ポイント改善、前年同期比27ポイント改善）。来期については、▲38であり（当期比20ポイント悪化）、悪化する見通しとなっている。

規模別では、「1～5人」の区分をはじめ、4区分で改善が見られた。業種別では、「製造業」をはじめ、9業種で改善した。

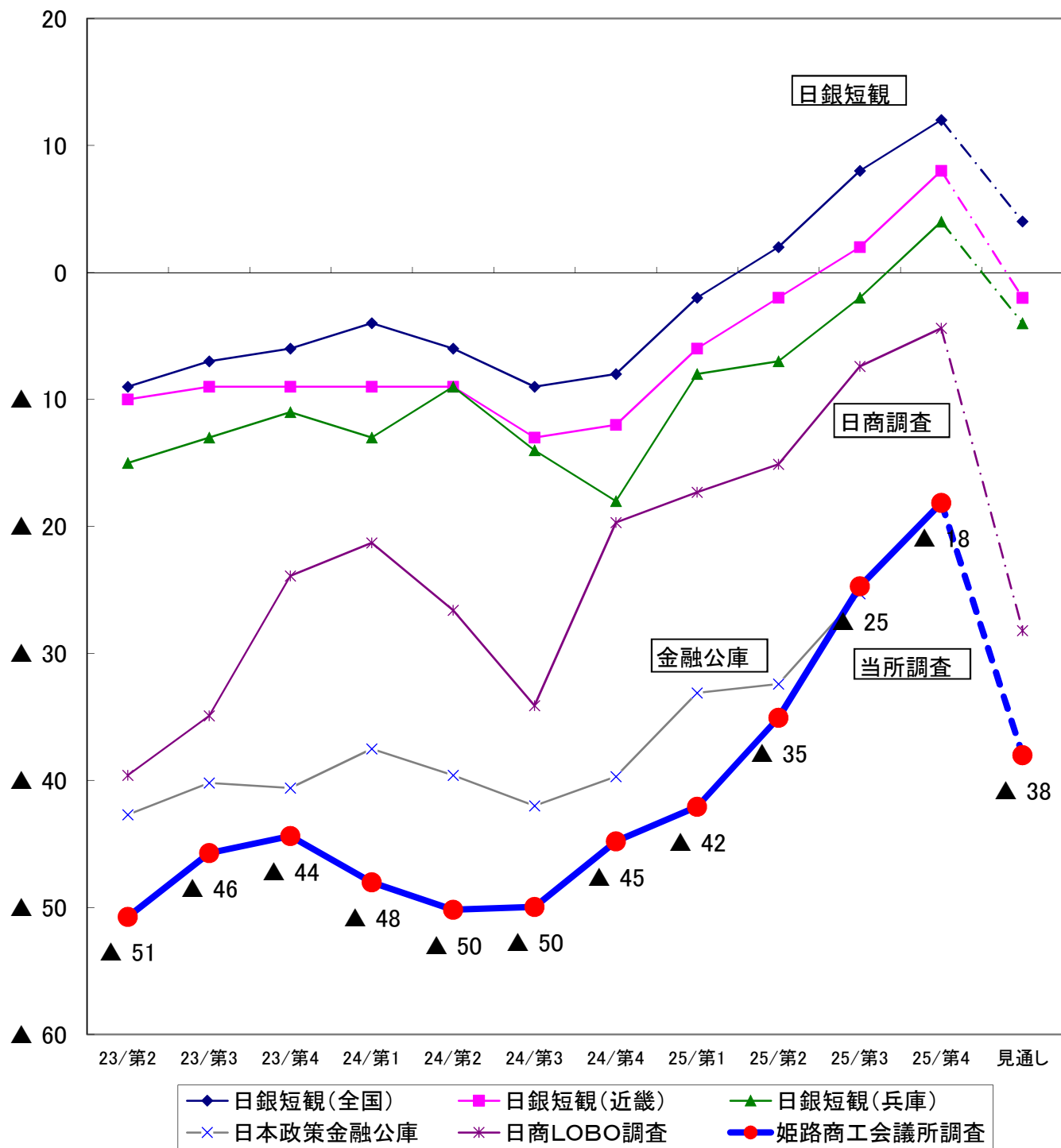
大企業を対象とする日銀短観では、今期の業況DIは、全国12（前期比4ポイント改善）、近畿地区8（前期比6ポイント改善）、兵庫地区4（前期比6ポイント改善）という結果であった。先行きについては、全国は4（当期比8ポイント悪化）、近畿は▲2（当期比10ポイント悪化）、兵庫は4（当期比8ポイント悪化）であり、いずれも厳しい見通しとなっている。

回答企業の約9割が50人以下の中小零細企業で占める当所調査においても、先行き悪化の見通しを示しており、全国的に慎重な見通しとなっている。

各項目別のDI値を見ると、従業員過不足DIは、▲18（前期比3ポイント低下、前年同期比12ポイント低下）、来期の見通しは▲12（当期比6ポイント上昇）となった。今期の設備過不足DIは▲6（前期比2ポイント低下、前年同期比5ポイント低下）、来期見通しは▲3（当期比3ポイント上昇）であり、全体として設備はやや不足感を訴える状況が続いている。在庫過不足DIは5（前期比±0、前年同期比7ポイント低下）であった。来期においては6（当期比1ポイント上昇）と過剰感がやや増加する見通しとなっている。今期の資金繰りDIは、▲20（前期比3ポイント上昇、前年同期比9ポイント上昇）となった。来期の見通しについては▲26（当期比6ポイント悪化）で、資金繰りは悪化する見通しとなっている。来期の設備投資計画については、13.0%（前期比1.9%減少、前年同期比1.2%減少）となり前期より低い結果となった。

企業が抱える経営上の関心事・問題点については、過去調査の結果と同様、「業界動向」「人材育成」「資金繰り」「需要減少」「競争激化」の項目が高い結果となった。その他の意見として、「消費税増税のため消費者の買い控え」（小売業）、「事業承継」（サービス業）、「円安原料高、エネルギー高騰による原価アップ」（製造業）等の具体的な意見も寄せられた。

【日銀短観等と姫路の業況判断DI推移表】



	23/第2	23/第3	23/第4	24/第1	24/第2	24/第3	24/第4	25/第1	25/第2	25/第3	25/第4	見通し
日銀短観(全国)	▲9	▲7	▲6	▲4	▲6	▲9	▲8	▲2	2	8	12	4
日銀短観(近畿)	▲10	▲9	▲9	▲9	▲9	▲13	▲12	▲6	▲2	2	8	▲2
日銀短観(兵庫)	▲15	▲13	▲11	▲13	▲9	▲14	▲18	▲8	▲7	▲2	4	▲4
日本政策金融公庫	▲43	▲40	▲41	▲38	▲40	▲42	▲40	▲33	▲32	▲25	-	-
日商LOBO調査	▲40	▲35	▲24	▲21	▲27	▲34	▲20	▲17	▲15	▲7	▲4	▲28
姫路商工会議所調査	▲51	▲46	▲44	▲48	▲50	▲50	▲45	▲42	▲35	▲25	▲18	▲38

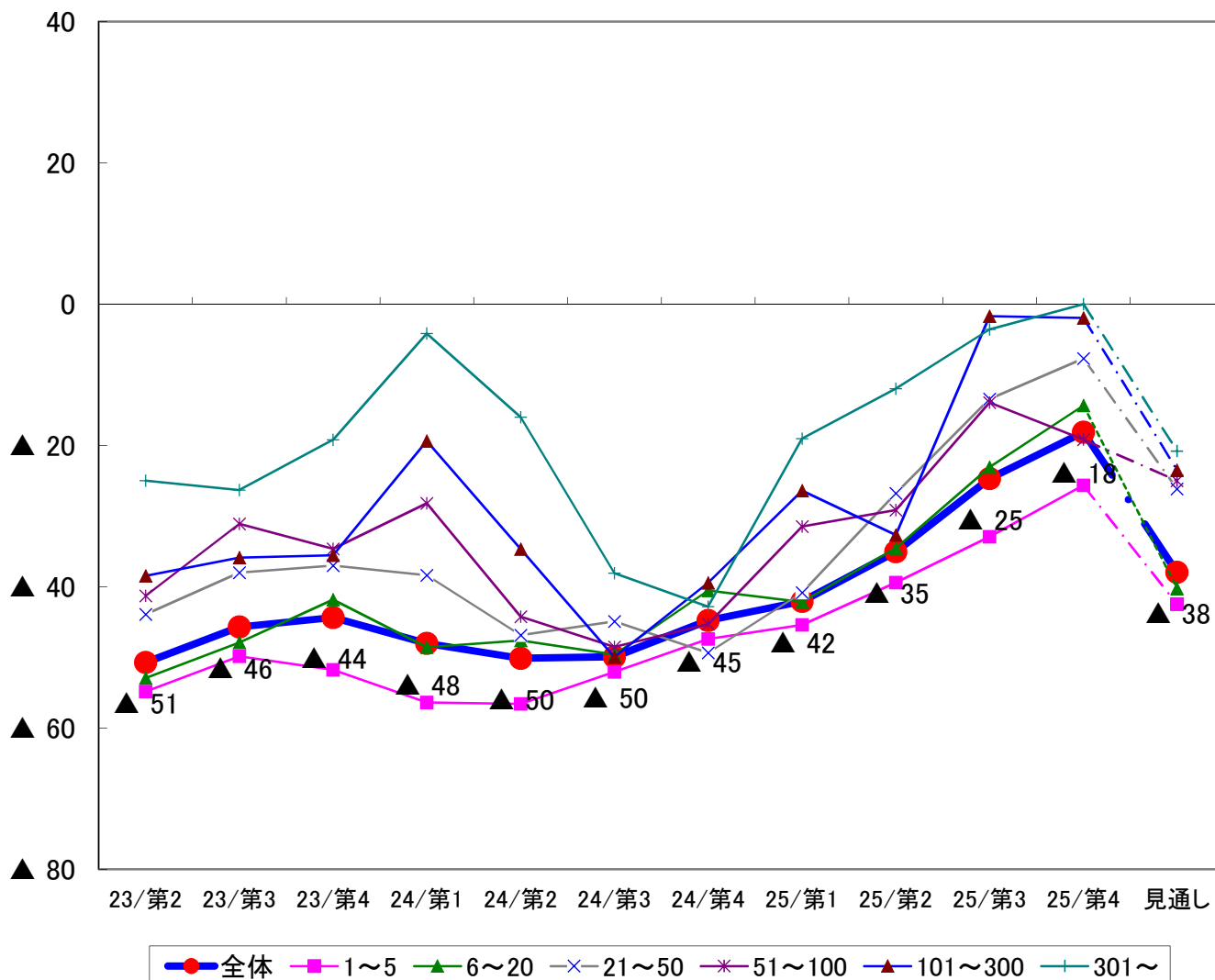
2. 業況判断

平成25年度第4四半期（1～3月）の業況DI（業況が「良い」と回答した割合－業況が「悪い」と回答した割合）は▲18（前期比7ポイント改善、前年同期比27ポイント改善）となった。来期については、▲38（当期比20ポイント悪化）であり、悪化する見通しとなっている。

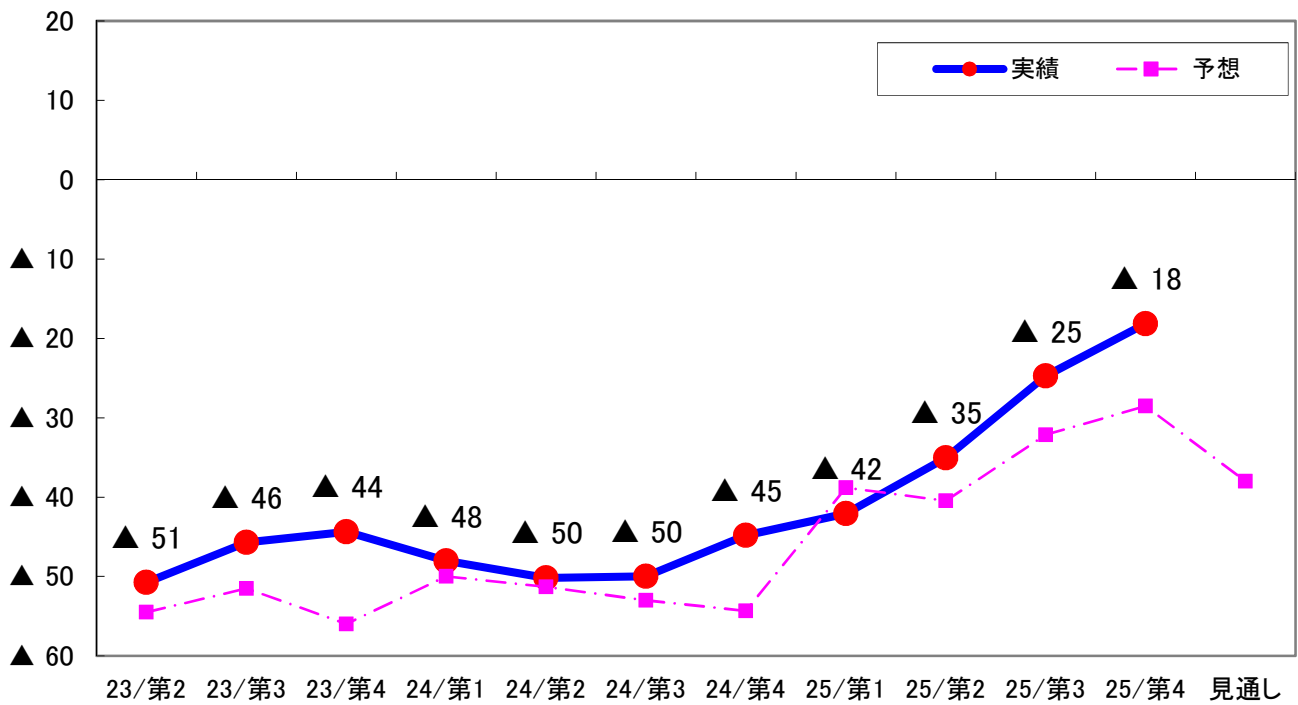
規模別では、「1～5人」の区分をはじめ、4区分で改善が見られた。来期については、すべての区分で悪化する見通しとなった。

業種別では、「製造業」をはじめ、9業種で改善した。来期については、「建設業」「製造業」など9業種で悪化の見通しとなっている。

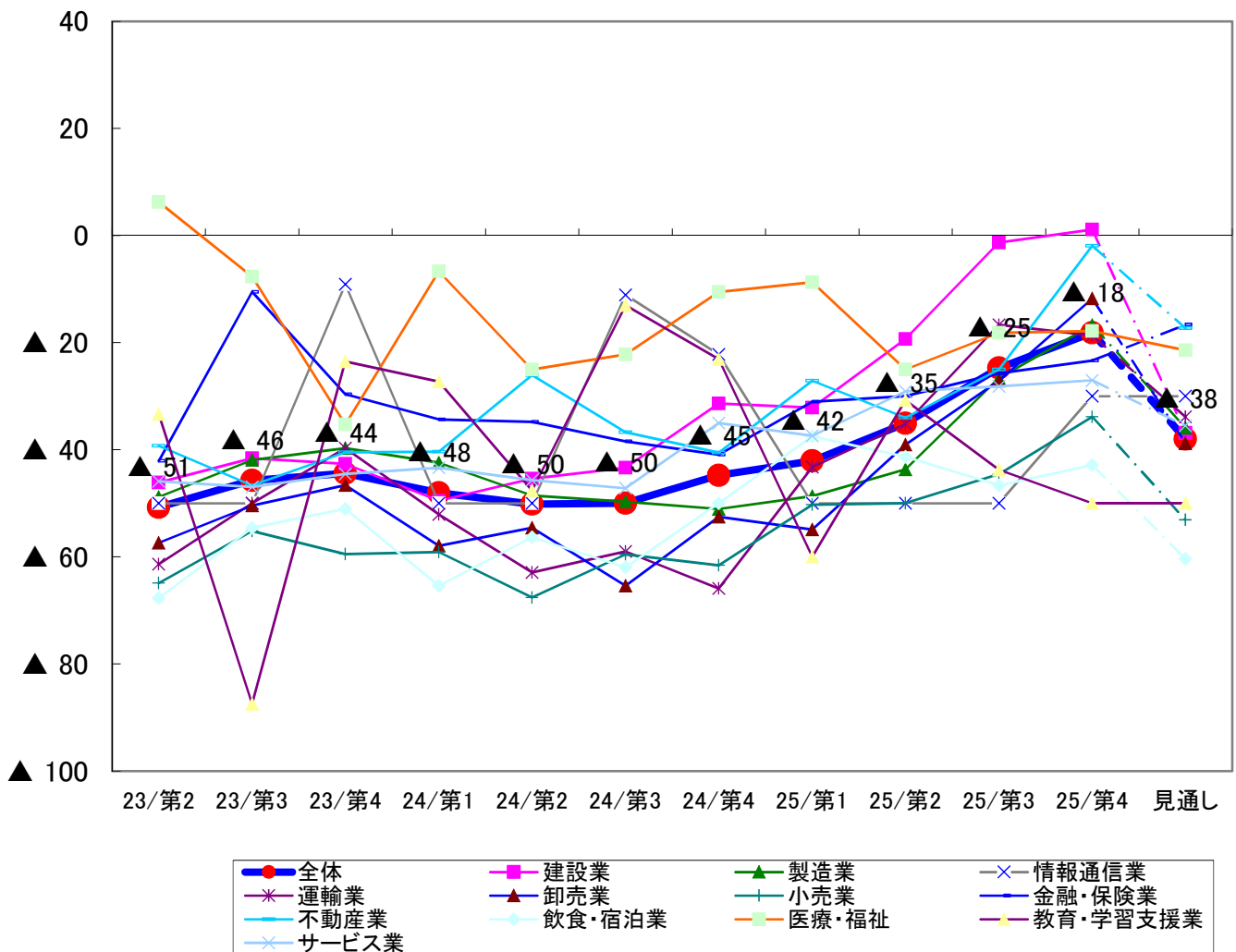
【規模別 業況判断DIの推移】



【予想・実績DIの推移】



【業種別 業況判断DIの推移】



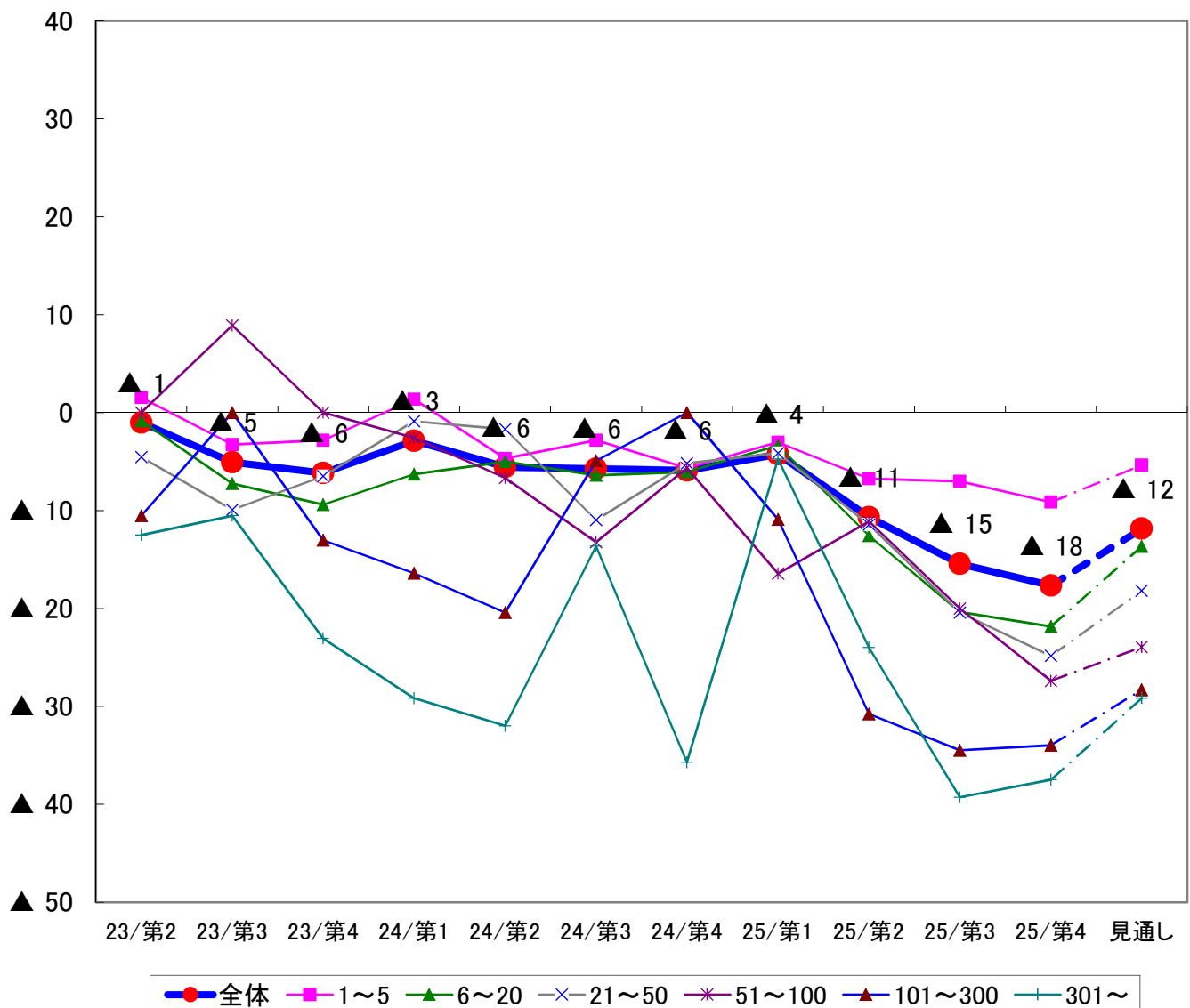
3. 従業員過不足

従業員過不足DIは、▲18（前期比3ポイント低下、前年同期比12ポイント低下）、来期の見通しは▲12（当期比6ポイント上昇）となった。

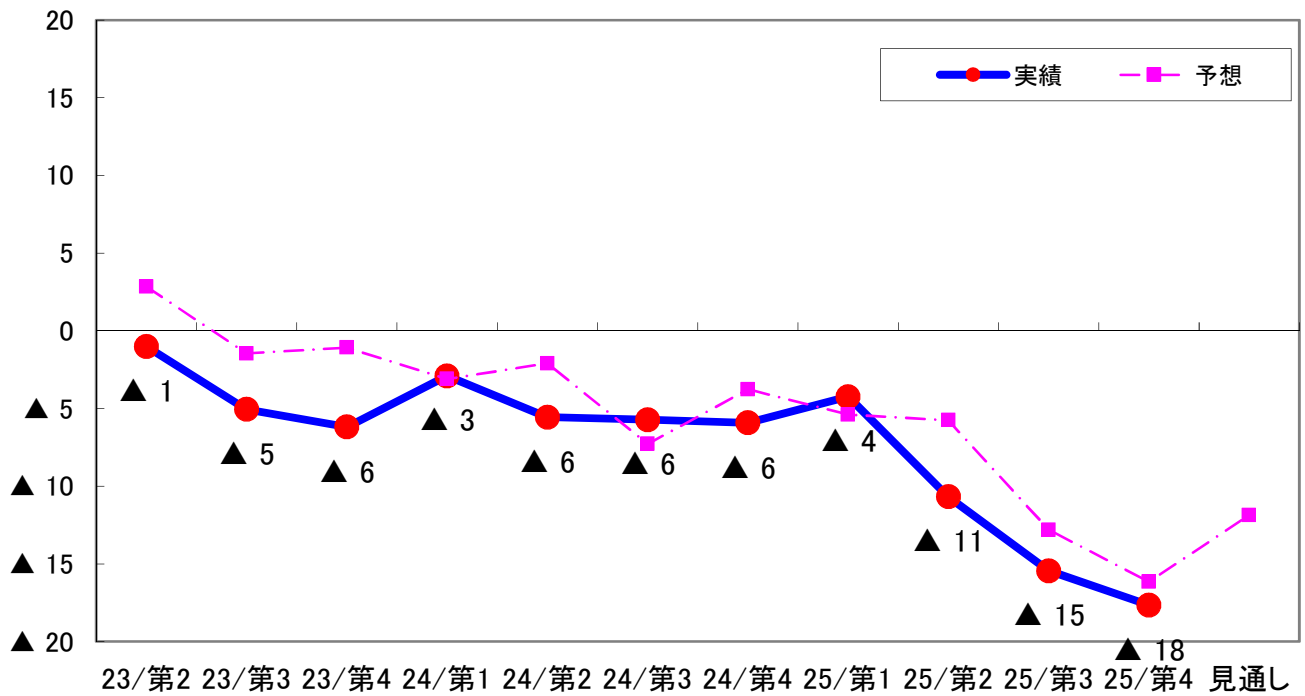
規模別では、「101～300人」「301人以上」以外の区分で、不足感が増す結果となった。

業種別では、11業種で不足感を訴えており、特に「建設業」「運輸業」で不足感を訴えている。

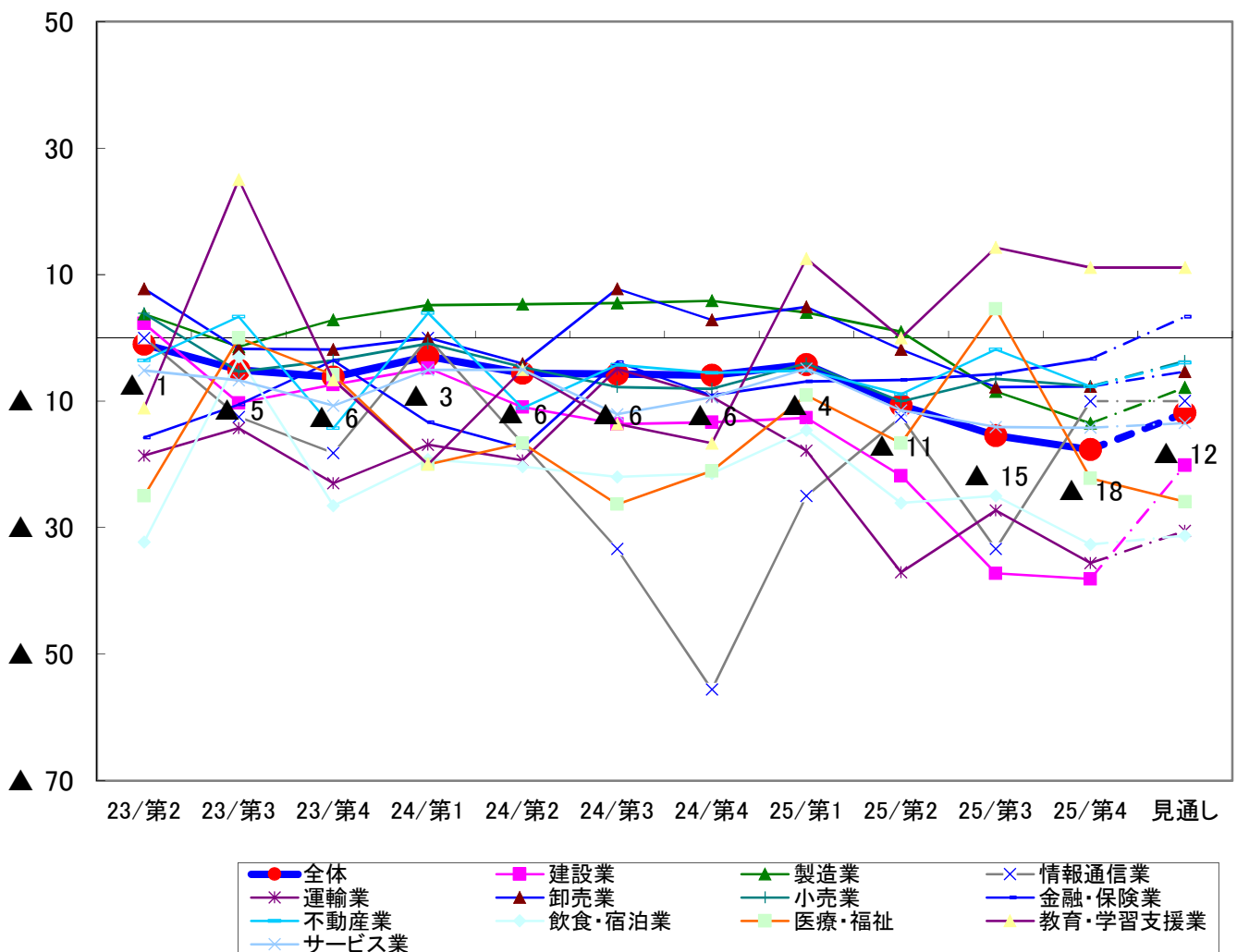
【規模別 従業員過不足DIの推移】



【予想・実績DIの推移】



【業種別 従業員過不足DIの推移】



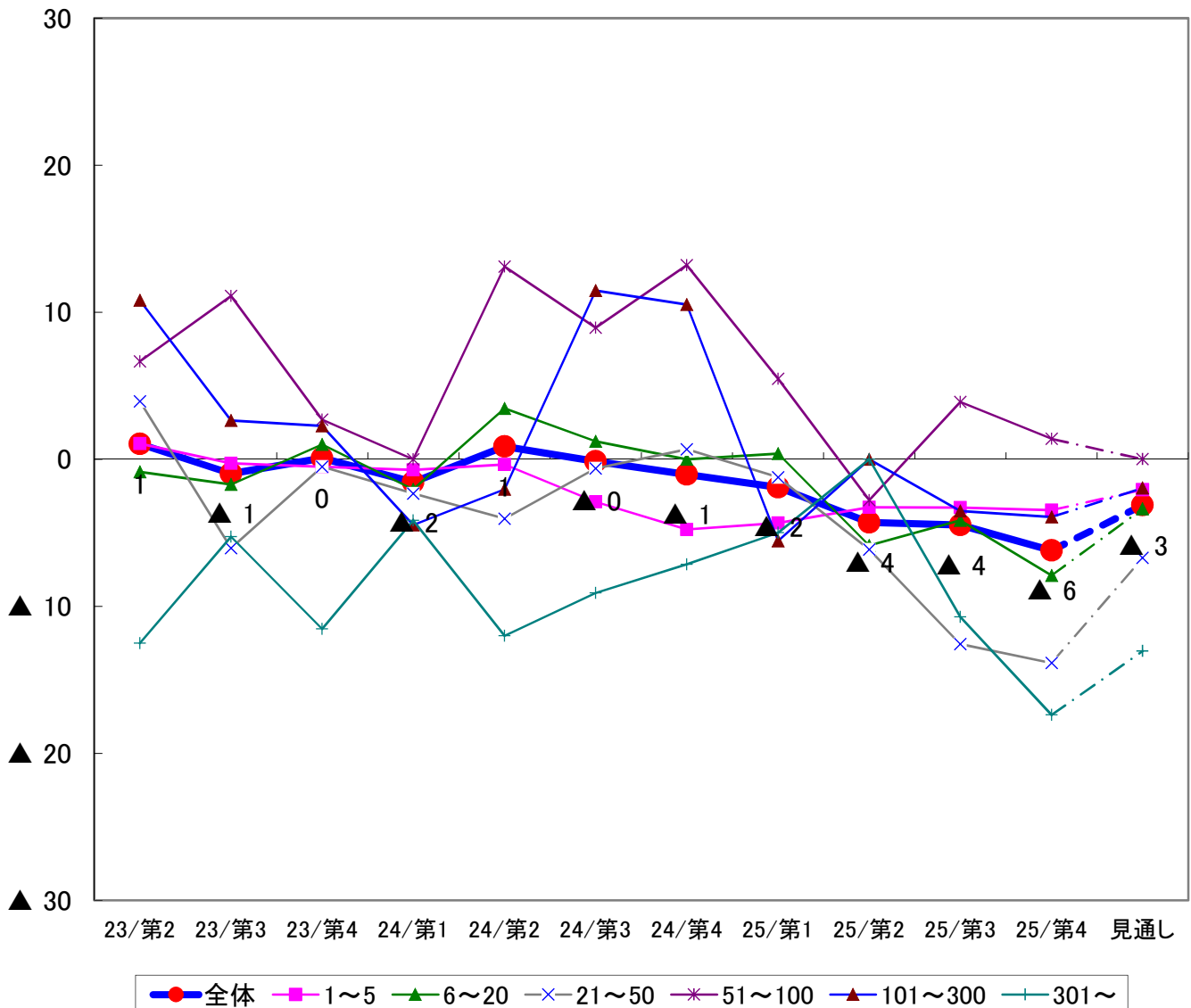
4. 設備過不足

今期の設備過不足DIは▲6（前期比2ポイント低下、前年同期比5ポイント低下）、来期見通しは▲3（当期比3ポイント上昇）であり、全体として設備はやや不足感を訴える状況が続いている。

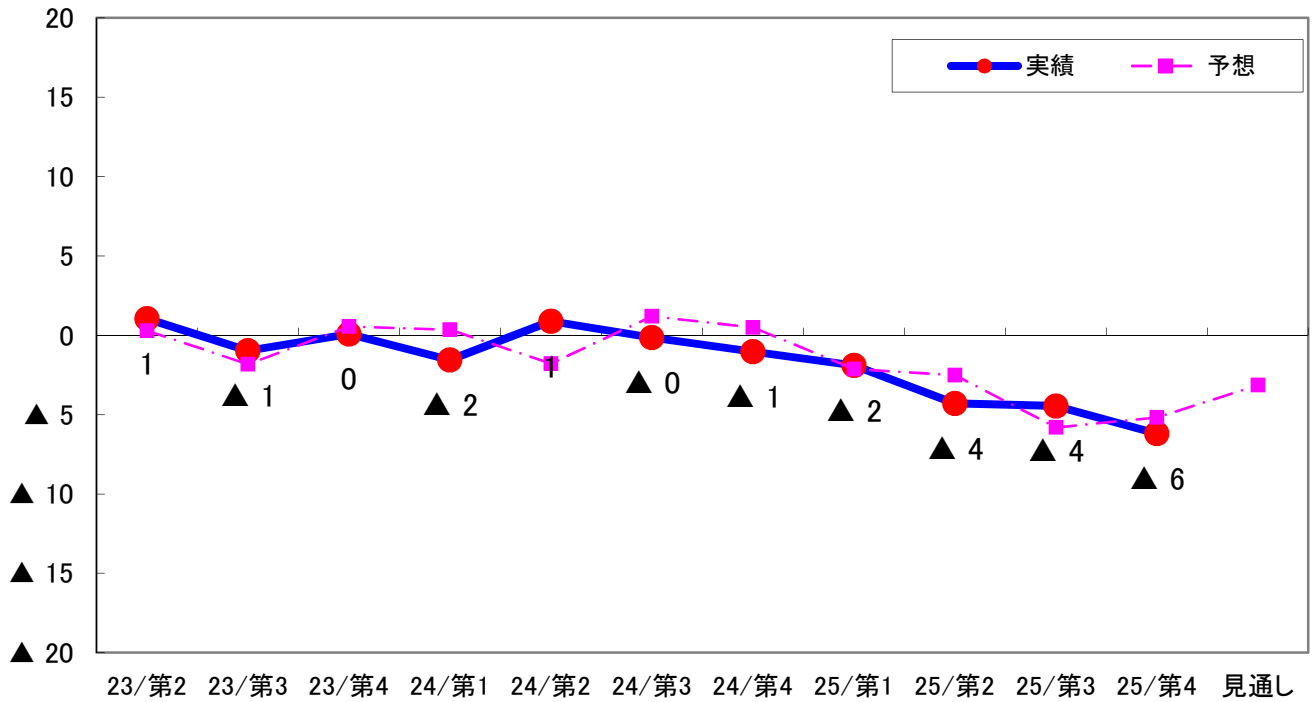
規模別では、「51～100人」で1となっているが、その他の区分において不足感がある。

業種別では、「建設業」など11業種で不足感を訴えている。

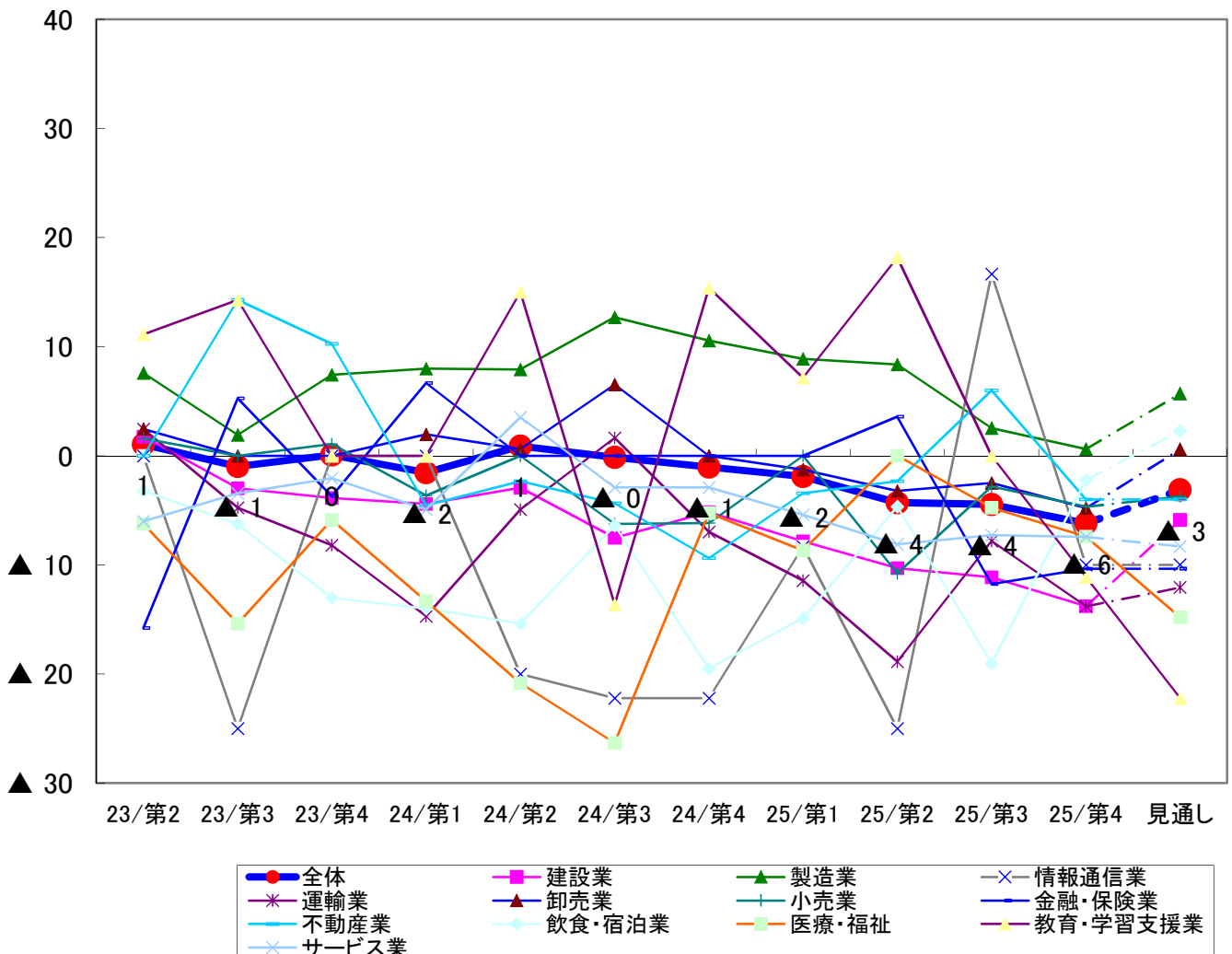
【規模別 設備過不足DIの推移】



【予想・実績DIの推移】



【業種別 設備過不足DIの推移】



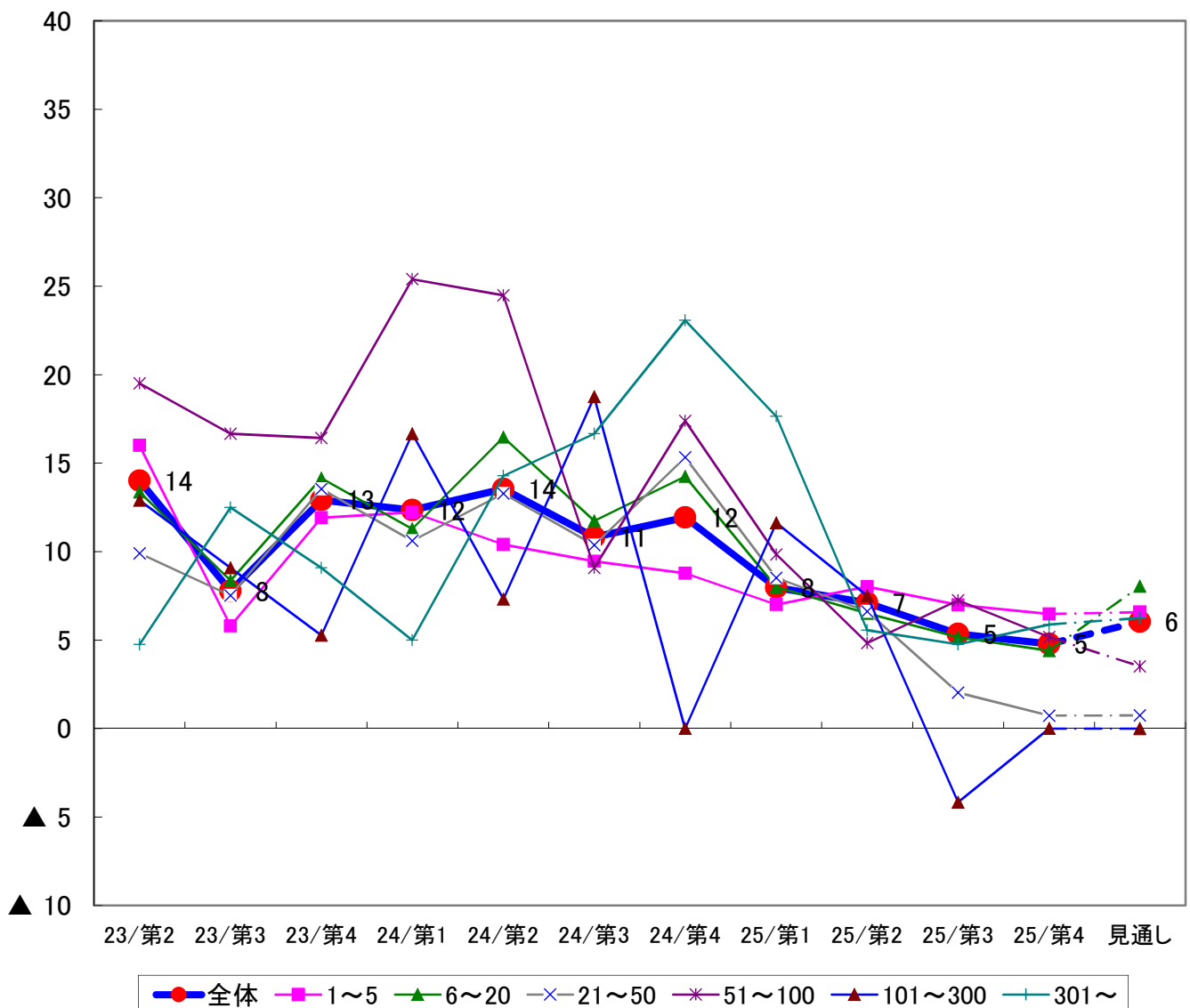
5. 在庫過不足

今期の在庫過不足DIは5（前期比±0、前年同期比7ポイント低下）であった。来期においては6（当期比1ポイント上昇）と過剰感がやや増加する見通しとなっている。

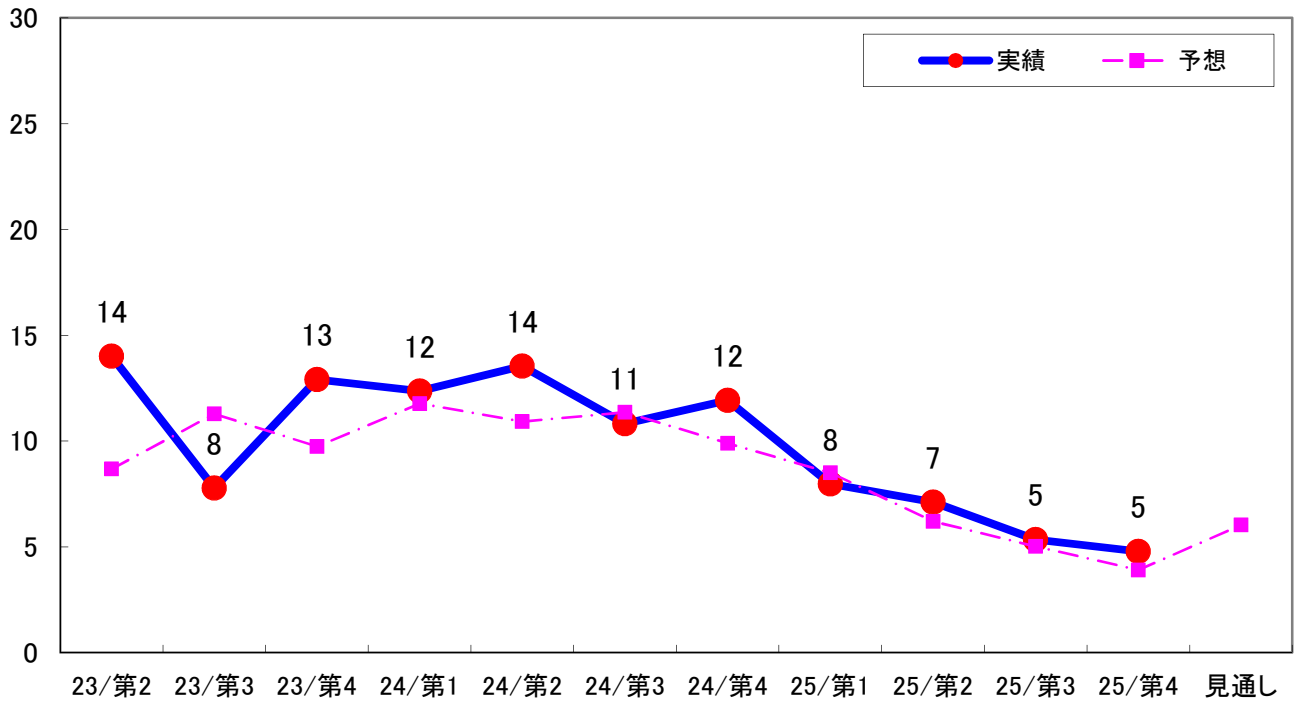
規模別では、「1～5人」など4区分で前期と比べて過剰感がやや改善した。

業種別では、「建設業」で過剰感が上昇しているものの、「製造業」など7業種で低下し、特に「運輸業」で不足感が増加している。

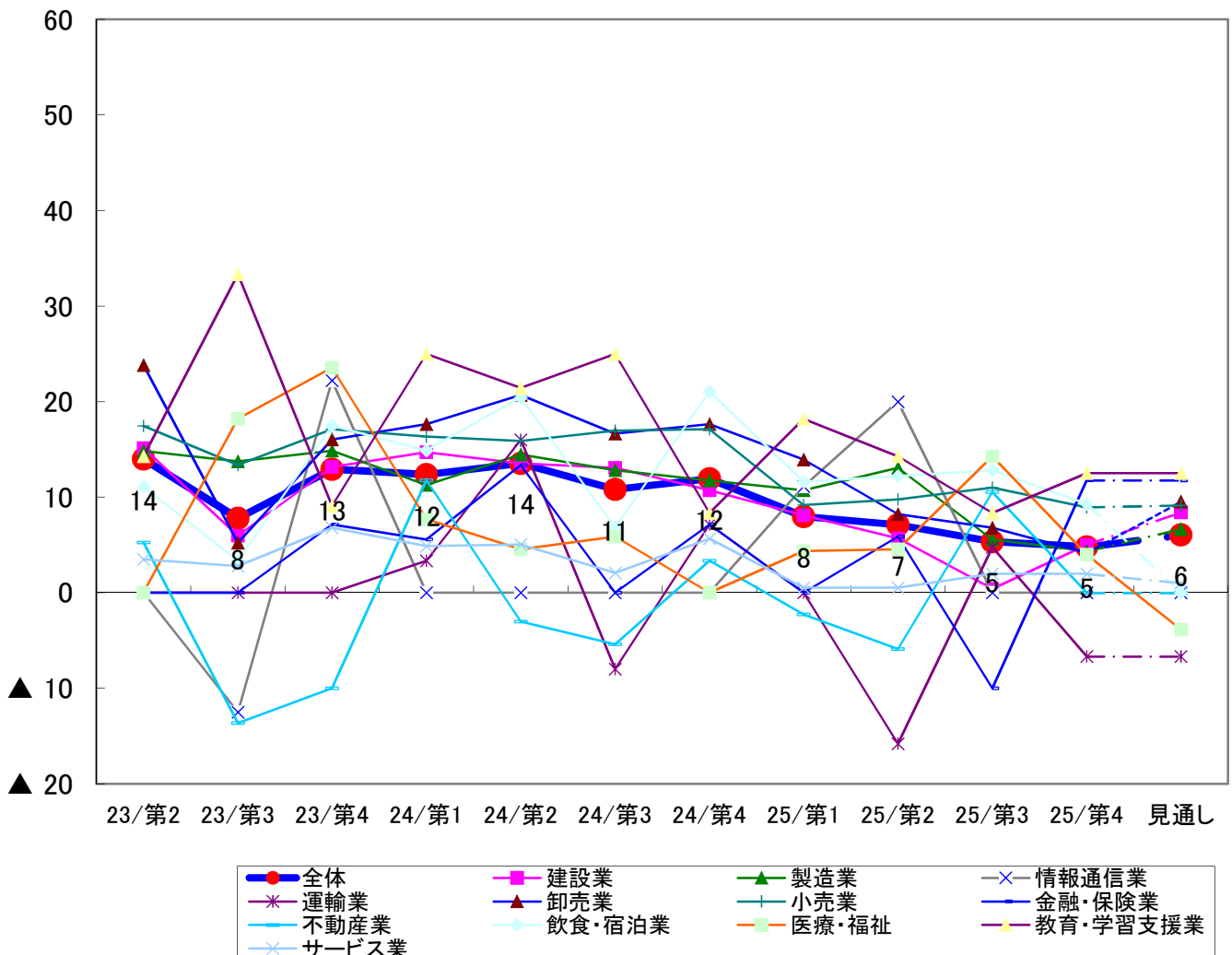
【規模別 在庫過不足DIの推移】



【予想・実績DIの推移】



【業種別 在庫過不足DIの推移】

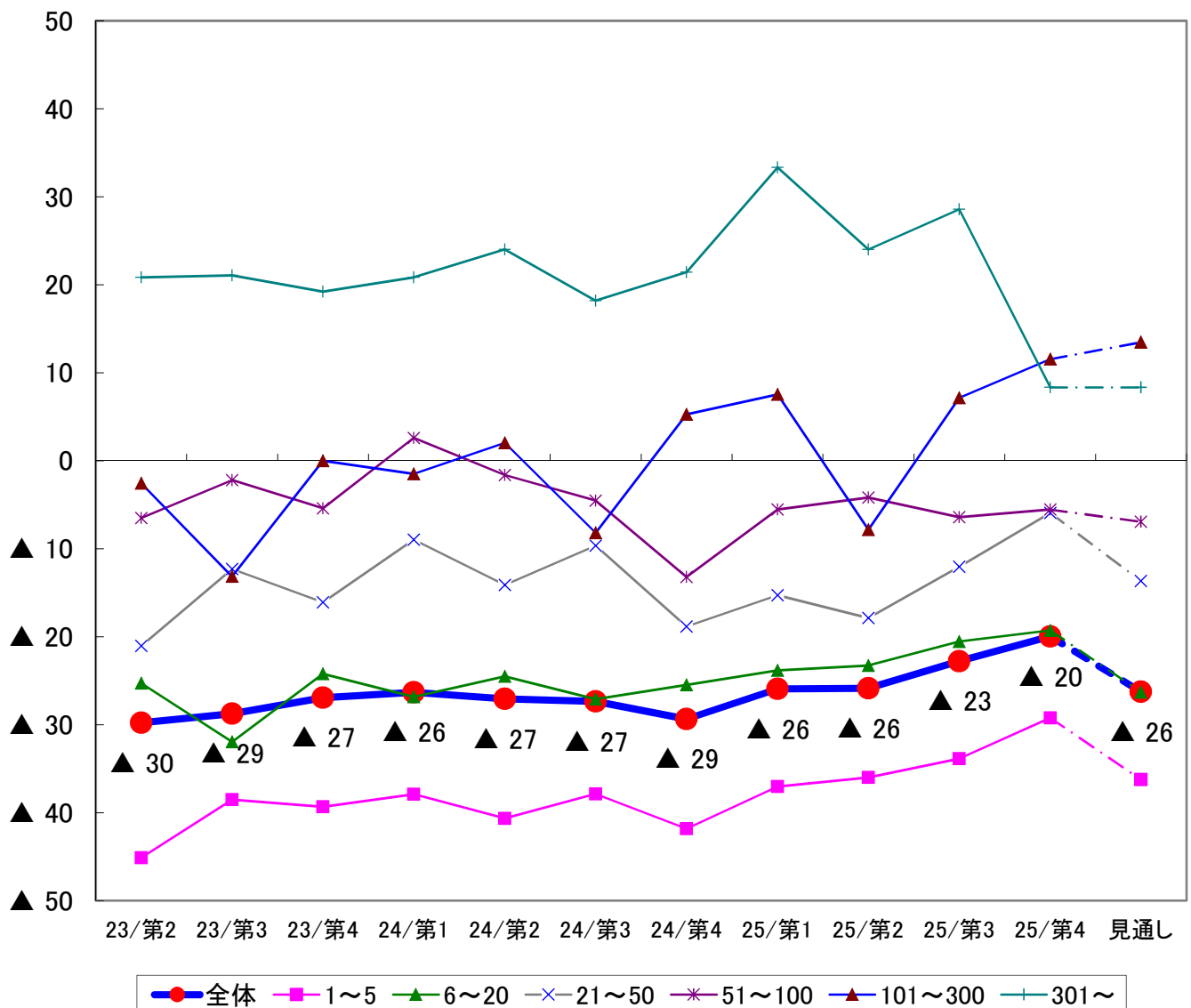


6. 資金繰り

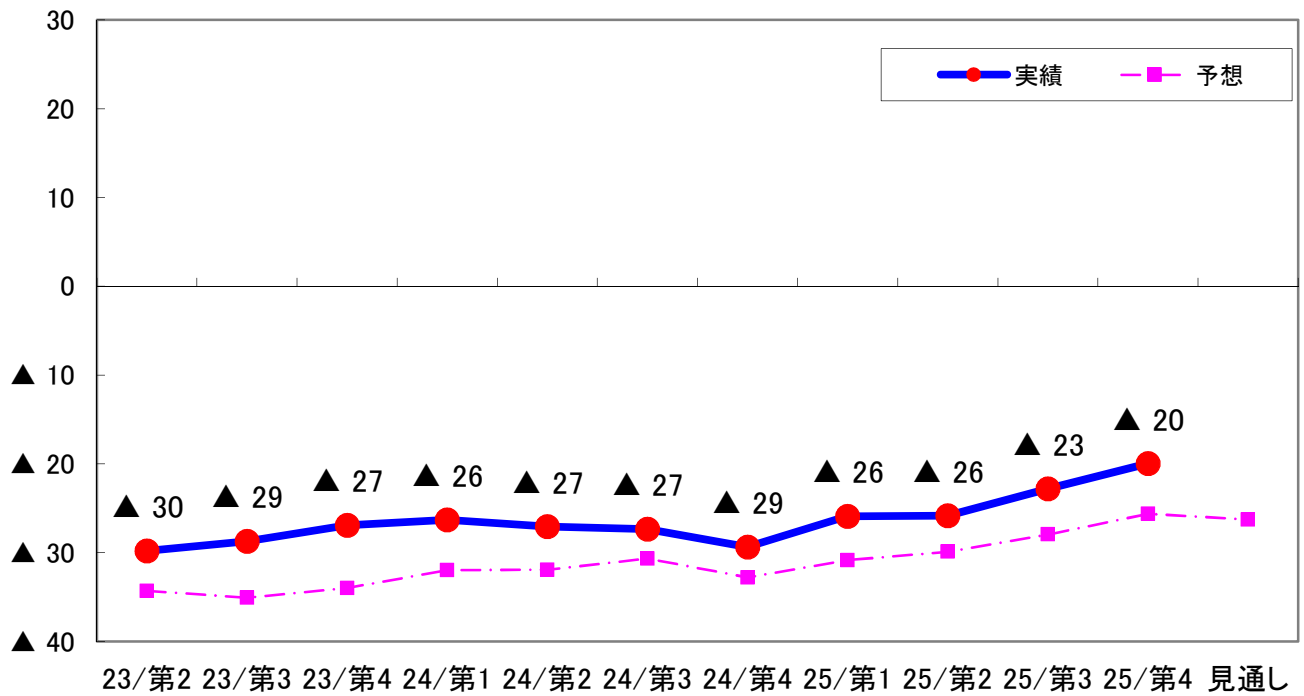
今期の資金繰りDIは、▲20（前期比3ポイント上昇、前年同期比9ポイント上昇）となった。来期の見通しについては▲26（当期比6ポイント悪化）で、資金繰りは悪化する見通しとなっている。

規模別では、「1～5人」をはじめ4区分で、改善する結果となった。業種別では、「製造業」など9業種で、改善している。

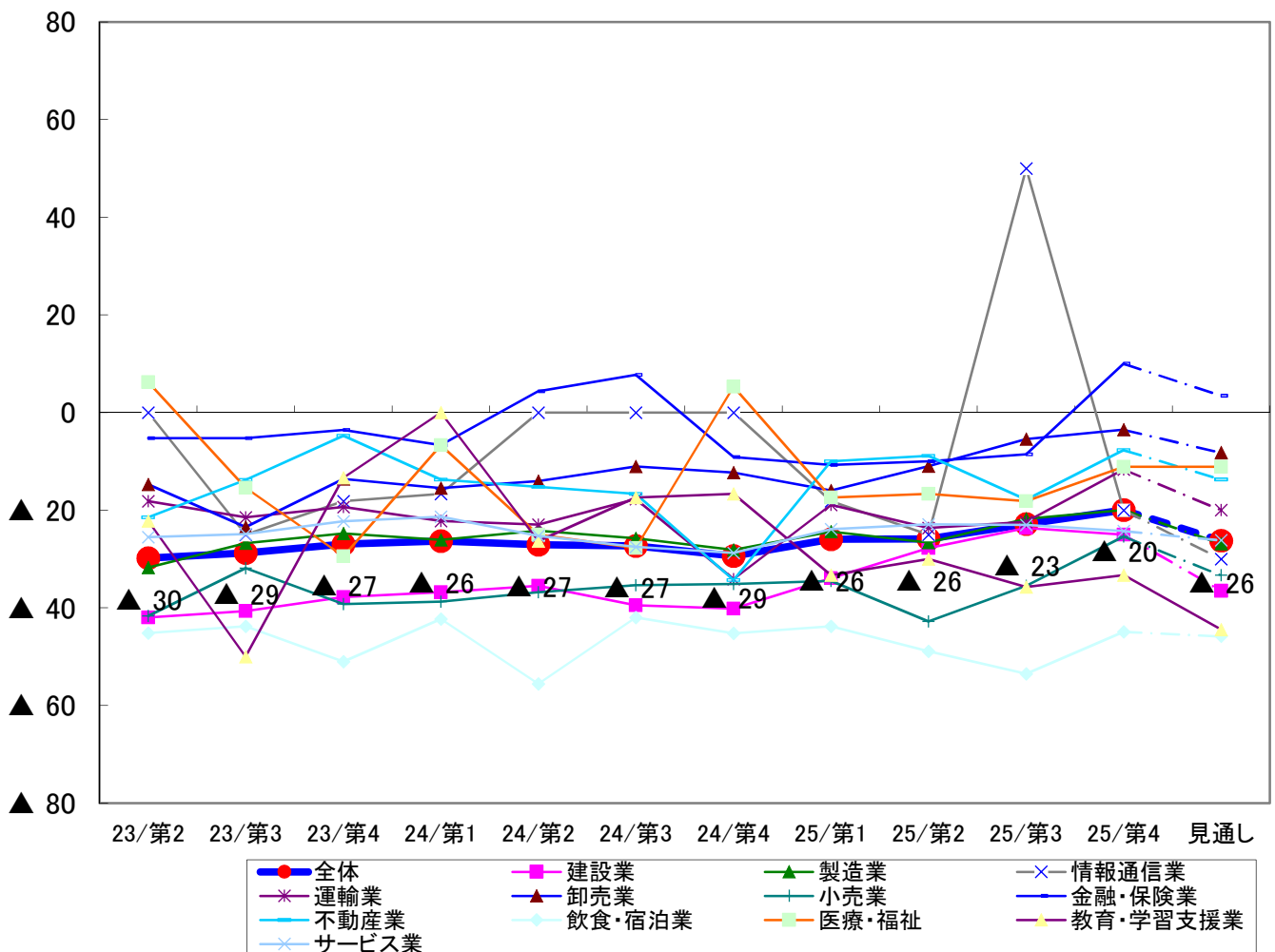
【規模別 資金繰りDIの推移】



【予想・実績DIの推移】



【業種別 資金繰りDIの推移】



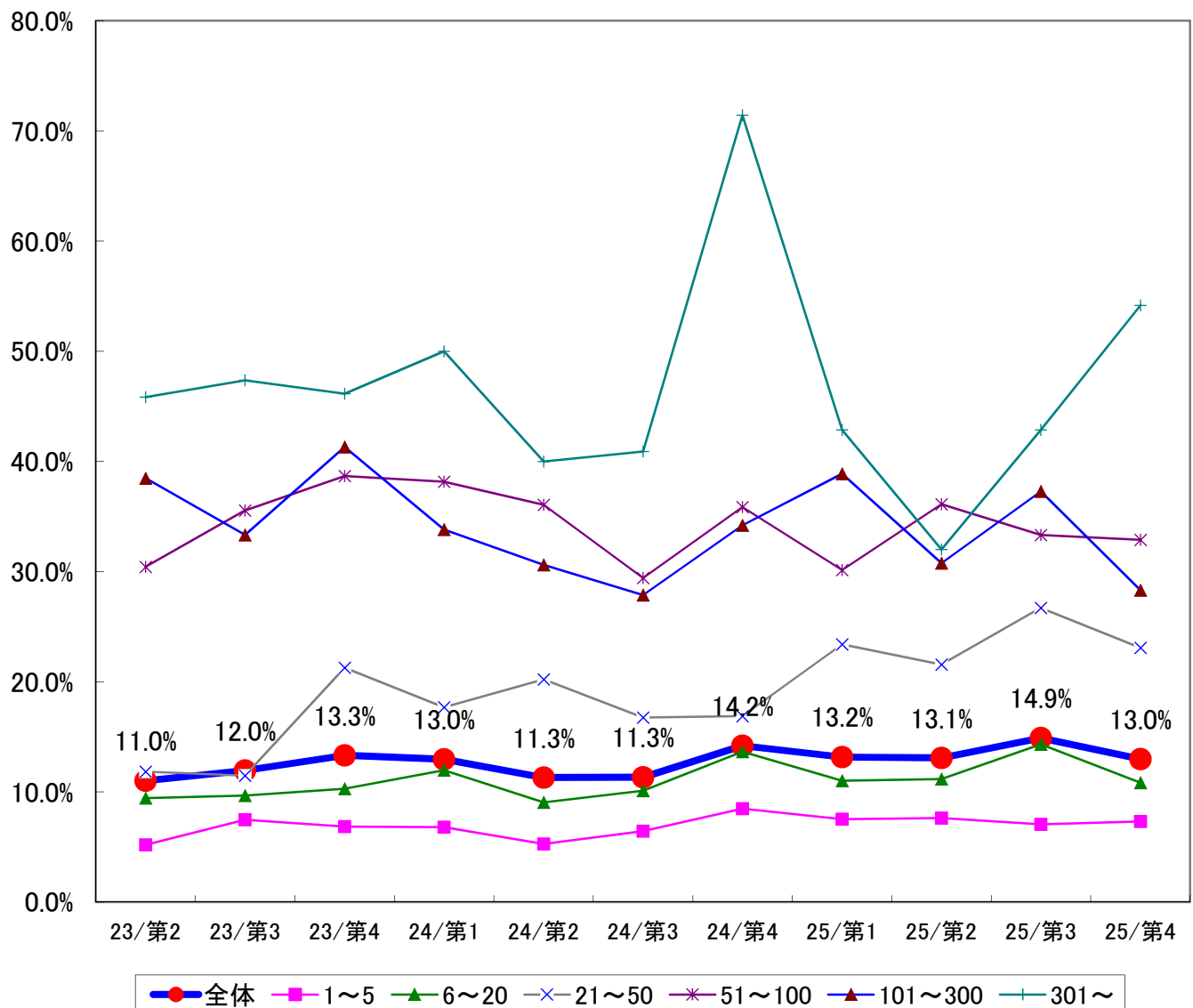
7. 設備投資計画

来期の設備投資計画については、13.0%（前期比1.9%減少、前年同期比1.2%減少）となり前期より低い結果となった。

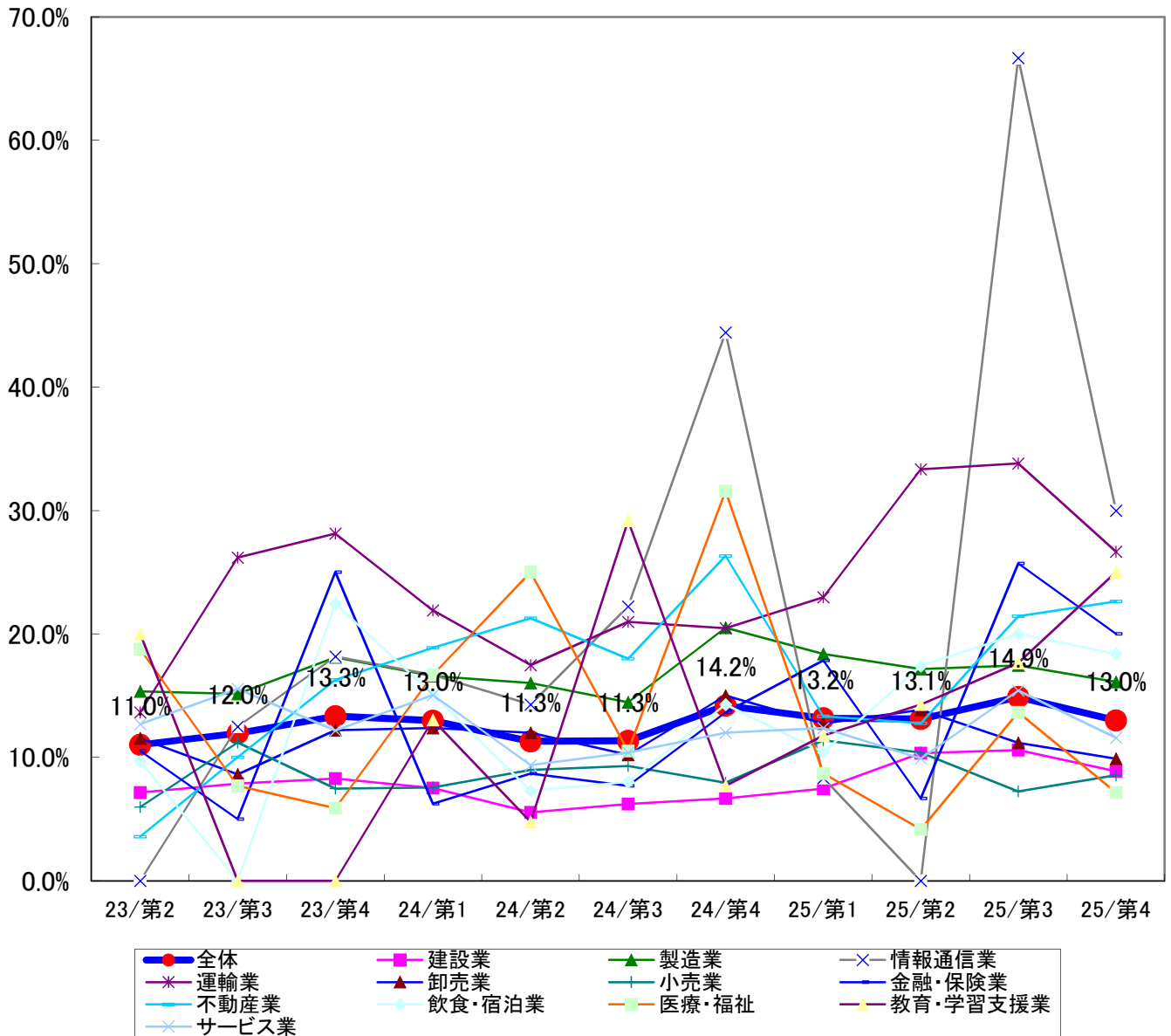
規模別では、「1～5人」「301人以上」の区分で、設備投資計画がある割合が増加した。

業種別では、「小売業」など3業種で設備投資計画がある割合が増加した。

【規模別 設備投資計画の推移】（「翌期に設備投資計画あり」と回答した割合）



【業種別 設備投資計画の推移】（「翌期に設備投資計画あり」と回答した割合）

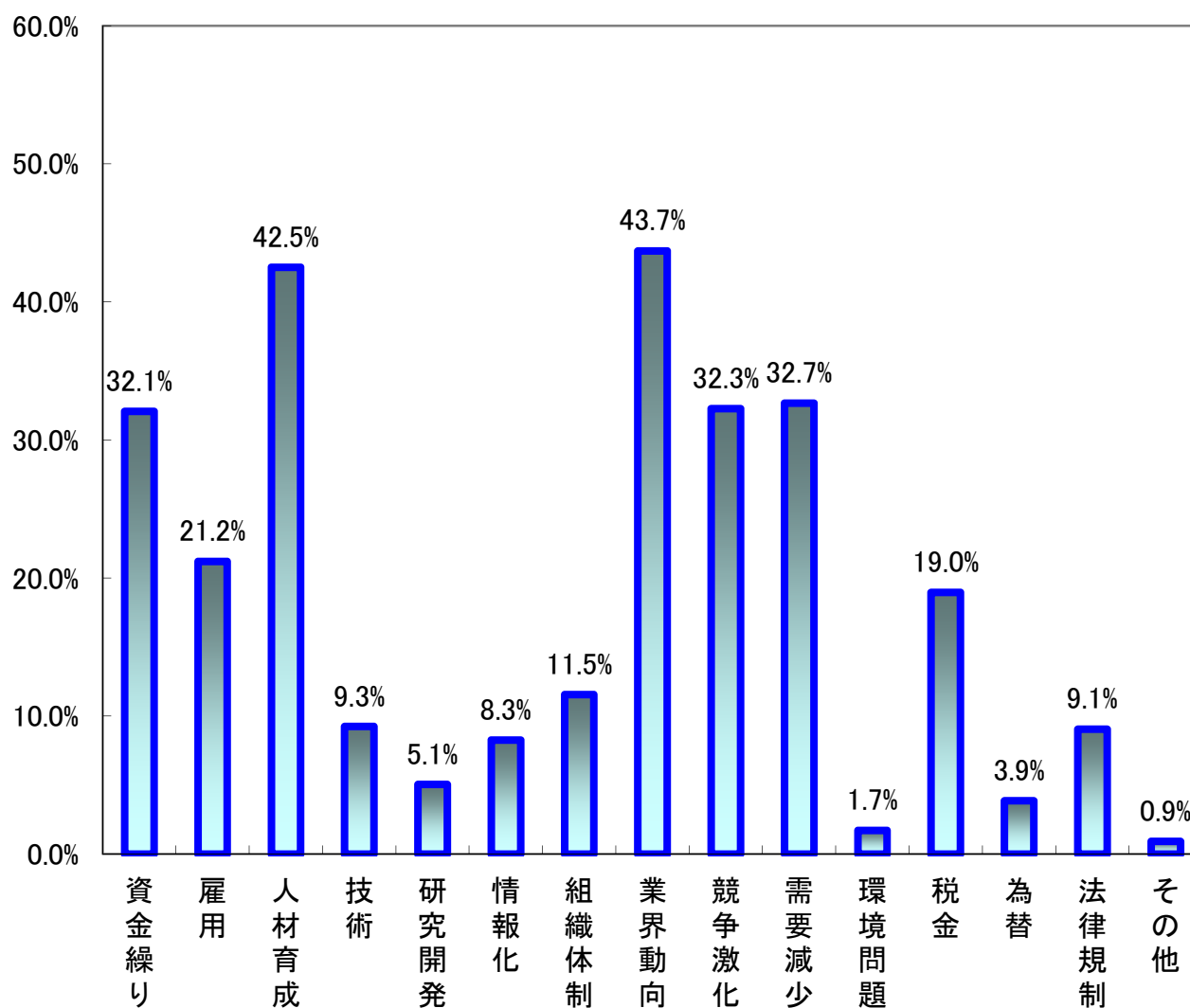


8. 経営上の関心事・問題点

企業が抱える経営上の関心事・問題点は、第1位が「業界動向」43.7%（前回1位、43.8%）、第2位が「人材育成」42.5%（前回2位、42.4%）、第3位が「需要減少」32.7%（前回4位、31.2%）、以下、「競争激化」、「資金繰り」となった（複数回答可）。上位5項目については前回調査同様、引き続き高い状況となった。

その他の意見として、「消費税増税のため消費者の買い控え」（小売業）、「事業承継」（サービス業）、「円安原料高、エネルギー高等による原価アップ」（製造業）等の具体的な意見も寄せられた。

【関心事・問題点】（複数回答可）



【規模別】（複数回答可）

	資金繰り	雇用	人材育成	技術	研究開発	情報化	組織体制	業界動向	競争激化	需要減少	環境問題	税金	為替	法律規制	その他
全体	32.1%	21.2%	42.5%	9.3%	5.1%	8.3%	11.5%	43.7%	32.3%	32.7%	1.7%	19.0%	3.9%	9.1%	0.9%
1～5人	39.7%	12.1%	23.0%	10.6%	4.2%	11.3%	4.8%	46.9%	29.0%	39.7%	2.2%	23.0%	3.1%	9.7%	0.7%
～20人	31.6%	28.2%	52.1%	8.4%	5.0%	7.5%	13.3%	39.4%	33.5%	29.3%	1.3%	18.7%	4.3%	7.7%	0.6%
～50人	24.3%	31.4%	62.1%	10.1%	7.1%	3.0%	22.5%	40.8%	27.8%	23.7%	1.8%	11.2%	2.4%	9.5%	3.0%
～100人	13.7%	23.3%	71.2%	6.8%	5.5%	1.4%	17.8%	45.2%	47.9%	27.4%	1.4%	15.1%	5.5%	11.0%	1.4%
～300人	5.7%	30.2%	77.4%	1.9%	9.4%	5.7%	34.0%	52.8%	39.6%	15.1%	0.0%	7.5%	9.4%	9.4%	0.0%
301人以上	0.0%	20.8%	70.8%	8.3%	4.2%	4.2%	16.7%	45.8%	66.7%	29.2%	0.0%	4.2%	8.3%	12.5%	0.0%

【業種別】（複数回答可）

	資金繰り	雇用	人材育成	技術	研究開発	情報化	組織体制	業界動向	競争激化	需要減少	環境問題	税金	為替	法律規制	その他
全体	32.1%	21.2%	42.5%	9.3%	5.1%	8.3%	11.5%	43.7%	32.3%	32.7%	1.7%	19.0%	3.9%	9.1%	0.9%
建設業	41.7%	34.3%	46.1%	11.1%	1.8%	3.3%	12.5%	40.6%	29.5%	29.2%	1.5%	21.4%	1.1%	5.2%	0.4%
製造業	30.4%	19.8%	46.2%	14.6%	11.2%	6.4%	13.7%	44.1%	28.9%	35.9%	2.1%	15.8%	7.0%	2.1%	1.5%
情報通信業	10.0%	30.0%	60.0%	10.0%	20.0%	10.0%	0.0%	50.0%	40.0%	30.0%	0.0%	10.0%	0.0%	10.0%	0.0%
運輸業	31.7%	33.3%	51.7%	0.0%	0.0%	5.0%	15.0%	55.0%	18.3%	36.7%	5.0%	13.3%	0.0%	25.0%	1.7%
卸売業	23.3%	14.5%	50.0%	2.3%	4.1%	5.8%	9.9%	50.6%	50.6%	40.1%	2.3%	14.0%	10.5%	1.7%	0.6%
小売業	39.7%	12.6%	28.1%	6.0%	3.0%	11.1%	6.5%	46.2%	38.7%	39.7%	0.5%	17.1%	5.5%	5.5%	2.0%
金融・保険業	13.3%	10.0%	50.0%	3.3%	0.0%	10.0%	20.0%	56.7%	46.7%	16.7%	0.0%	3.3%	3.3%	36.7%	0.0%
不動産業	24.5%	5.7%	18.9%	1.9%	3.8%	26.4%	9.4%	49.1%	30.2%	34.0%	1.9%	32.1%	0.0%	24.5%	1.9%
飲食・宿泊業	38.8%	24.5%	36.7%	4.1%	4.1%	2.0%	12.2%	36.7%	28.6%	30.6%	0.0%	34.7%	2.0%	6.1%	0.0%
医療・福祉	28.6%	35.7%	39.3%	7.1%	3.6%	14.3%	10.7%	42.9%	14.3%	10.7%	0.0%	21.4%	0.0%	28.6%	0.0%
教育・学習支	33.3%	8.3%	33.3%	0.0%	0.0%	8.3%	8.3%	33.3%	33.3%	33.3%	0.0%	8.3%	0.0%	8.3%	0.0%
サービス業	28.6%	20.3%	43.1%	12.9%	4.8%	11.9%	11.9%	37.6%	27.7%	26.7%	1.9%	22.5%	0.6%	16.4%	0.3%

9. 項目別データ

(1) 業況判断DI

【規模別】

	H24 年度				H25 年度				見通し			
	第2Q	第3Q	第4Q	第1Q	第2Q	第3Q	第4Q	第1Q		第2Q	第3Q	第4Q
全体	▲ 51	▲ 46	▲ 44	▲ 48	▲ 50	▲ 50	▲ 45	▲ 42	▲ 35	▲ 25	▲ 18	▲ 38
1～5人	▲ 55	▲ 50	▲ 52	▲ 56	▲ 57	▲ 52	▲ 47	▲ 45	▲ 39	▲ 33	▲ 26	▲ 43
～20人	▲ 53	▲ 48	▲ 42	▲ 49	▲ 48	▲ 50	▲ 41	▲ 42	▲ 35	▲ 23	▲ 14	▲ 40
～50人	▲ 44	▲ 38	▲ 37	▲ 38	▲ 47	▲ 45	▲ 49	▲ 41	▲ 27	▲ 13	▲ 8	▲ 26
～100人	▲ 41	▲ 31	▲ 35	▲ 28	▲ 44	▲ 49	▲ 45	▲ 32	▲ 29	▲ 14	▲ 19	▲ 25
～300人	▲ 38	▲ 36	▲ 36	▲ 19	▲ 35	▲ 50	▲ 39	▲ 26	▲ 33	▲ 2	▲ 2	▲ 24
301人以上	▲ 25	▲ 26	▲ 19	▲ 4	▲ 16	▲ 38	▲ 43	▲ 19	▲ 12	▲ 4	0	▲ 21

【業種別】

	H24 年度				H25 年度				見通し			
	第2Q	第3Q	第4Q	第1Q	第2Q	第3Q	第4Q	第1Q		第2Q	第3Q	第4Q
全体	▲ 51	▲ 46	▲ 44	▲ 48	▲ 50	▲ 50	▲ 45	▲ 42	▲ 35	▲ 25	▲ 18	▲ 38
建設業	▲ 46	▲ 42	▲ 43	▲ 50	▲ 45	▲ 43	▲ 31	▲ 32	▲ 19	▲ 1	1	▲ 37
製造業	▲ 49	▲ 42	▲ 40	▲ 42	▲ 49	▲ 50	▲ 51	▲ 49	▲ 44	▲ 27	▲ 17	▲ 36
情報通信業	▲ 50	▲ 50	▲ 9	▲ 50	▲ 50	▲ 11	▲ 22	▲ 50	▲ 50	▲ 50	▲ 30	▲ 30
運輸業	▲ 61	▲ 50	▲ 40	▲ 52	▲ 63	▲ 59	▲ 66	▲ 43	▲ 35	▲ 17	▲ 19	▲ 34
卸売業	▲ 57	▲ 50	▲ 47	▲ 58	▲ 55	▲ 65	▲ 53	▲ 55	▲ 39	▲ 27	▲ 12	▲ 39
小売業	▲ 65	▲ 55	▲ 60	▲ 59	▲ 68	▲ 60	▲ 62	▲ 50	▲ 50	▲ 45	▲ 34	▲ 53
金融・保険業	▲ 42	▲ 11	▲ 30	▲ 34	▲ 35	▲ 38	▲ 41	▲ 31	▲ 30	▲ 26	▲ 23	▲ 17
不動産業	▲ 39	▲ 47	▲ 40	▲ 40	▲ 26	▲ 37	▲ 41	▲ 27	▲ 34	▲ 25	▲ 2	▲ 17
飲食・宿泊業	▲ 68	▲ 55	▲ 51	▲ 65	▲ 56	▲ 62	▲ 50	▲ 38	▲ 41	▲ 47	▲ 43	▲ 60
医療・福祉	6	▲ 8	▲ 35	▲ 7	▲ 25	▲ 22	▲ 11	▲ 9	▲ 25	▲ 18	▲ 18	▲ 21
教育・学習支援業	▲ 33	▲ 88	▲ 24	▲ 27	▲ 48	▲ 13	▲ 23	▲ 60	▲ 31	▲ 44	▲ 50	▲ 50
サービス業	▲ 46	▲ 47	▲ 45	▲ 43	▲ 46	▲ 47	▲ 35	▲ 37	▲ 29	▲ 28	▲ 27	▲ 36

9. 項目別データ

(2) 従業員過不足DI

【規模別】

	H24 年度				H25 年度				見通し			
	第2Q	第3Q	第4Q	第1Q	第2Q	第3Q	第4Q	第1Q		第2Q	第3Q	第4Q
全体	▲ 1	▲ 5	▲ 6	▲ 3	▲ 6	▲ 6	▲ 6	▲ 4	▲ 11	▲ 15	▲ 18	▲ 12
1～5人	2	▲ 3	▲ 3	1	▲ 5	▲ 3	▲ 6	▲ 3	▲ 7	▲ 7	▲ 9	▲ 5
～20人	▲ 1	▲ 7	▲ 9	▲ 6	▲ 5	▲ 6	▲ 6	▲ 3	▲ 13	▲ 20	▲ 22	▲ 14
～50人	▲ 5	▲ 10	▲ 7	▲ 1	▲ 2	▲ 11	▲ 5	▲ 4	▲ 11	▲ 20	▲ 25	▲ 18
～100人	0	9	0	▲ 3	▲ 7	▲ 13	▲ 6	▲ 16	▲ 11	▲ 20	▲ 27	▲ 24
～300人	▲ 11	0	▲ 13	▲ 16	▲ 20	▲ 5	0	▲ 11	▲ 31	▲ 34	▲ 34	▲ 28
301人以上	▲ 13	▲ 11	▲ 23	▲ 29	▲ 32	▲ 14	▲ 36	▲ 5	▲ 24	▲ 39	▲ 38	▲ 29

【業種別】

	H24 年度				H25 年度				見通し			
	第2Q	第3Q	第4Q	第1Q	第2Q	第3Q	第4Q	第1Q		第2Q	第3Q	第4Q
全体	▲ 1	▲ 5	▲ 6	▲ 3	▲ 6	▲ 6	▲ 6	▲ 4	▲ 11	▲ 15	▲ 18	▲ 12
建設業	2	▲ 10	▲ 7	▲ 5	▲ 11	▲ 14	▲ 13	▲ 13	▲ 22	▲ 37	▲ 38	▲ 20
製造業	4	▲ 1	3	5	5	6	6	4	1	▲ 8	▲ 13	▲ 8
情報通信業	0	▲ 13	▲ 18	0	▲ 17	▲ 33	▲ 56	▲ 25	▲ 13	▲ 33	▲ 10	▲ 10
運輸業	▲ 19	▲ 14	▲ 23	▲ 17	▲ 19	▲ 5	▲ 9	▲ 18	▲ 37	▲ 27	▲ 36	▲ 31
卸売業	8	▲ 2	▲ 2	0	▲ 4	8	3	5	▲ 2	▲ 8	▲ 8	▲ 5
小売業	4	▲ 5	▲ 4	▲ 1	▲ 5	▲ 8	▲ 8	▲ 4	▲ 10	▲ 6	▲ 8	▲ 4
金融・保険業	▲ 16	▲ 11	▲ 4	▲ 13	▲ 17	▲ 4	▲ 9	▲ 7	▲ 7	▲ 6	▲ 3	3
不動産業	▲ 4	3	▲ 14	4	▲ 11	▲ 4	▲ 6	▲ 5	▲ 9	▲ 2	▲ 8	▲ 4
飲食・宿泊業	▲ 32	▲ 3	▲ 27	▲ 19	▲ 20	▲ 22	▲ 21	▲ 15	▲ 26	▲ 25	▲ 33	▲ 31
医療・福祉	▲ 25	0	▲ 6	▲ 20	▲ 17	▲ 26	▲ 21	▲ 9	▲ 17	5	▲ 22	▲ 26
教育・学習支援業	▲ 11	25	▲ 7	▲ 20	▲ 5	▲ 14	▲ 17	13	0	14	11	11
サービス業	▲ 5	▲ 7	▲ 11	▲ 5	▲ 5	▲ 12	▲ 9	▲ 5	▲ 11	▲ 14	▲ 14	▲ 13

9. 項目別データ

(3) 設備過不足DI

【規模別】

	H24 年度				H25 年度				見通し			
	第2Q	第3Q	第4Q	第1Q	第2Q	第3Q	第4Q	第1Q		第2Q	第3Q	第4Q
全体	1	▲ 1	0	▲ 2	1	▲ 0	▲ 1	▲ 2	▲ 4	▲ 4	▲ 6	▲ 3
1～5人	1	▲ 0	▲ 1	▲ 1	▲ 0	▲ 3	▲ 5	▲ 4	▲ 3	▲ 3	▲ 3	▲ 2
～20人	▲ 1	▲ 2	1	▲ 2	3	1	0	0	▲ 6	▲ 4	▲ 8	▲ 3
～50人	4	▲ 6	▲ 1	▲ 2	▲ 4	▲ 1	1	▲ 1	▲ 6	▲ 13	▲ 14	▲ 7
～100人	7	11	3	0	13	9	13	5	▲ 3	4	1	0
～300人	11	3	2	▲ 4	▲ 2	11	11	▲ 6	0	▲ 4	▲ 4	▲ 2
301人以上	▲ 13	▲ 5	▲ 12	▲ 4	▲ 12	▲ 9	▲ 7	▲ 5	0	▲ 11	▲ 17	▲ 13

【業種別】

	H24 年度				H25 年度				見通し			
	第2Q	第3Q	第4Q	第1Q	第2Q	第3Q	第4Q	第1Q		第2Q	第3Q	第4Q
全体	1	▲ 1	0	▲ 2	1	▲ 0	▲ 1	▲ 2	▲ 4	▲ 4	▲ 6	▲ 3
建設業	2	▲ 3	▲ 4	▲ 4	▲ 3	▲ 8	▲ 5	▲ 8	▲ 10	▲ 11	▲ 14	▲ 6
製造業	8	2	7	8	8	13	11	9	8	3	1	6
情報通信業	0	▲ 25	0	0	▲ 20	▲ 22	▲ 22	▲ 8	▲ 25	17	▲ 10	▲ 10
運輸業	2	▲ 5	▲ 8	▲ 15	▲ 5	2	▲ 7	▲ 11	▲ 19	▲ 8	▲ 14	▲ 12
卸売業	2	0	0	2	1	7	0	▲ 1	▲ 3	▲ 3	▲ 5	1
小売業	2	0	1	▲ 4	0	▲ 6	▲ 6	0	▲ 11	▲ 3	▲ 5	▲ 4
金融・保険業	▲ 16	5	▲ 4	7	0	0	0	0	4	▲ 12	▲ 10	▲ 10
不動産業	0	14	10	▲ 5	▲ 2	▲ 4	▲ 9	▲ 3	▲ 2	6	▲ 4	▲ 4
飲食・宿泊業	▲ 3	▲ 6	▲ 13	▲ 14	▲ 15	▲ 6	▲ 20	▲ 15	▲ 5	▲ 19	▲ 2	2
医療・福祉	▲ 6	▲ 15	▲ 6	▲ 13	▲ 21	▲ 26	▲ 5	▲ 9	0	▲ 5	▲ 7	▲ 15
教育・学習支援業	11	14	0	0	15	▲ 14	15	7	18	0	▲ 11	▲ 22
サービス業	▲ 6	▲ 3	▲ 2	▲ 5	4	▲ 3	▲ 3	▲ 5	▲ 8	▲ 7	▲ 7	▲ 8

9. 項目別データ

(4) 在庫過不足DI

【規模別】

	H24 年度				H25 年度				見通し			
	第2Q	第3Q	第4Q	第1Q	第2Q	第3Q	第4Q	第1Q		第2Q	第3Q	第4Q
全体	14	8	13	12	14	11	12	8	7	5	5	6
1～5人	16	6	12	12	10	9	9	7	8	7	6	7
～20人	13	8	14	11	16	12	14	8	7	5	4	8
～50人	10	8	14	11	13	10	15	9	7	2	1	1
～100人	20	17	16	25	24	9	17	10	5	7	5	4
～300人	13	9	5	17	7	19	0	12	8	▲4	0	0
301人以上	5	13	9	5	14	17	23	18	6	5	6	6

【業種別】

	H24 年度				H25 年度				見通し			
	第2Q	第3Q	第4Q	第1Q	第2Q	第3Q	第4Q	第1Q		第2Q	第3Q	第4Q
全体	14	8	13	12	14	11	12	8	7	5	5	6
建設業	15	6	13	15	14	13	11	8	6	0	5	8
製造業	15	14	15	11	14	13	12	11	13	6	4	7
情報通信業	0	▲13	22	0	0	0	0	11	20	0	0	0
運輸業	0	0	0	3	16	▲8	7	0	▲16	5	▲7	▲7
卸売業	24	5	16	18	21	17	18	14	8	7	4	10
小売業	17	13	17	16	16	17	17	9	10	11	9	9
金融・保険業	0	0	7	6	13	0	7	0	6	▲10	12	12
不動産業	5	▲14	▲10	12	▲3	▲5	3	▲2	▲6	11	0	0
飲食・宿泊業	11	3	18	15	20	7	21	12	12	13	9	0
医療・福祉	0	18	24	8	5	6	0	4	5	14	4	▲4
教育・学習支援業	14	33	9	25	21	25	8	18	14	8	13	13
サービス業	4	3	7	5	5	2	6	1	1	2	2	1

9. 項目別データ

(5) 資金繰りDI

【規模別】

	H24 年度				H25 年度				見通し			
	第2Q	第3Q	第4Q	第1Q	第2Q	第3Q	第4Q	第1Q		第2Q	第3Q	第4Q
全体	▲ 30	▲ 29	▲ 27	▲ 26	▲ 27	▲ 27	▲ 29	▲ 26	▲ 26	▲ 23	▲ 20	▲ 26
1～5人	▲ 45	▲ 39	▲ 39	▲ 38	▲ 41	▲ 38	▲ 42	▲ 37	▲ 36	▲ 34	▲ 29	▲ 36
～20人	▲ 25	▲ 32	▲ 24	▲ 27	▲ 25	▲ 27	▲ 25	▲ 24	▲ 23	▲ 21	▲ 19	▲ 26
～50人	▲ 21	▲ 12	▲ 16	▲ 9	▲ 14	▲ 10	▲ 19	▲ 15	▲ 18	▲ 12	▲ 6	▲ 14
～100人	▲ 7	▲ 2	▲ 5	3	▲ 2	▲ 5	▲ 13	▲ 6	▲ 4	▲ 6	▲ 6	▲ 7
～300人	▲ 3	▲ 13	0	▲ 1	2	▲ 8	5	8	▲ 8	7	12	13
301人以上	21	21	19	21	24	18	21	33	24	29	8	8

【業種別】

	H24 年度				H25 年度				見通し			
	第2Q	第3Q	第4Q	第1Q	第2Q	第3Q	第4Q	第1Q		第2Q	第3Q	第4Q
全体	▲ 30	▲ 29	▲ 27	▲ 26	▲ 27	▲ 27	▲ 29	▲ 26	▲ 26	▲ 23	▲ 20	▲ 26
建設業	▲ 42	▲ 41	▲ 38	▲ 37	▲ 35	▲ 39	▲ 40	▲ 34	▲ 28	▲ 24	▲ 25	▲ 37
製造業	▲ 32	▲ 27	▲ 25	▲ 26	▲ 24	▲ 26	▲ 28	▲ 24	▲ 27	▲ 22	▲ 20	▲ 27
情報通信業	0	▲ 25	▲ 18	▲ 17	0	0	0	▲ 18	▲ 25	50	▲ 20	▲ 30
運輸業	▲ 18	▲ 21	▲ 19	▲ 22	▲ 23	▲ 18	▲ 34	▲ 19	▲ 24	▲ 22	▲ 12	▲ 20
卸売業	▲ 15	▲ 23	▲ 14	▲ 15	▲ 14	▲ 11	▲ 12	▲ 16	▲ 11	▲ 5	▲ 4	▲ 8
小売業	▲ 42	▲ 32	▲ 39	▲ 39	▲ 37	▲ 35	▲ 35	▲ 35	▲ 43	▲ 35	▲ 25	▲ 33
金融・保険業	▲ 5	▲ 5	▲ 4	▲ 7	4	8	▲ 9	▲ 11	▲ 10	▲ 9	10	3
不動産業	▲ 21	▲ 14	▲ 5	▲ 14	▲ 15	▲ 17	▲ 34	▲ 10	▲ 9	▲ 18	▲ 8	▲ 14
飲食・宿泊業	▲ 45	▲ 44	▲ 51	▲ 42	▲ 56	▲ 42	▲ 45	▲ 44	▲ 49	▲ 53	▲ 45	▲ 46
医療・福祉	6	▲ 15	▲ 29	▲ 7	▲ 25	▲ 28	5	▲ 17	▲ 17	▲ 18	▲ 11	▲ 11
教育・学習支援業	▲ 22	▲ 50	▲ 13	0	▲ 26	▲ 17	▲ 17	▲ 33	▲ 30	▲ 36	▲ 33	▲ 44
サービス業	▲ 26	▲ 25	▲ 22	▲ 21	▲ 25	▲ 28	▲ 29	▲ 24	▲ 23	▲ 23	▲ 24	▲ 26

9. 項目別データ

(6)設備投資計画（「翌期に設備投資計画あり」と回答した割合）

【規模別】

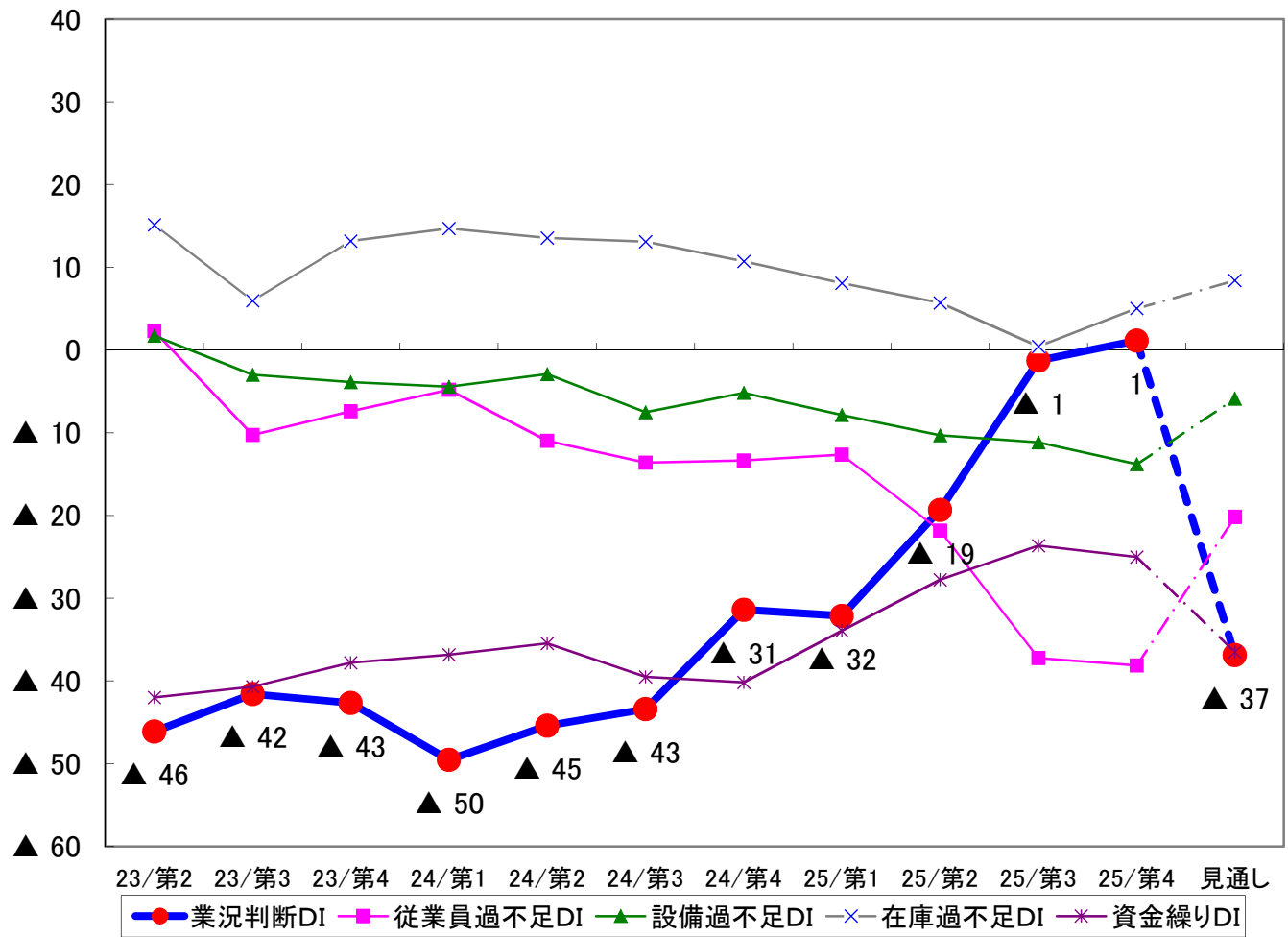
	H24 年度				H25 年度						
	第2Q	第3Q	第4Q	第1Q	第2Q	第3Q	第4Q	第1Q	第2Q	第3Q	第4Q
全体	11.0%	12.0%	13.3%	13.0%	11.3%	11.3%	14.2%	13.2%	13.1%	14.9%	13.0%
1～5人	5.2%	7.5%	6.8%	6.8%	5.3%	6.4%	8.5%	7.5%	7.6%	7.1%	7.3%
～20人	9.4%	9.7%	10.3%	12.0%	9.1%	10.1%	13.7%	11.0%	11.2%	14.3%	10.8%
～50人	11.9%	11.5%	21.3%	17.7%	20.2%	16.8%	16.9%	23.4%	21.6%	26.7%	23.1%
～100人	30.4%	35.6%	38.7%	38.2%	36.1%	29.4%	35.8%	30.1%	36.1%	33.3%	32.9%
～300人	38.5%	33.3%	41.3%	33.8%	30.6%	27.9%	34.2%	38.9%	30.8%	37.3%	28.3%
301人以上	45.8%	47.4%	46.2%	50.0%	40.0%	40.9%	71.4%	42.9%	32.0%	42.9%	54.2%

【業種別】

	H24 年度				H25 年度						
	第2Q	第3Q	第4Q	第1Q	第2Q	第3Q	第4Q	第1Q	第2Q	第3Q	第4Q
全体	11.0%	12.0%	13.3%	13.0%	11.3%	11.3%	14.2%	13.2%	13.1%	14.9%	13.0%
建設業	7.1%	7.9%	8.3%	7.5%	5.5%	6.2%	6.7%	7.5%	10.3%	10.6%	8.9%
製造業	15.3%	15.1%	18.1%	16.6%	16.0%	14.5%	20.5%	18.4%	17.1%	17.5%	16.1%
情報通信業	0.0%	12.5%	18.2%	16.7%	14.3%	22.2%	44.4%	8.3%	0.0%	66.7%	30.0%
運輸業	13.6%	26.2%	28.1%	21.9%	17.5%	21.0%	20.5%	23.0%	33.3%	33.8%	26.7%
卸売業	11.5%	8.6%	12.2%	12.4%	12.0%	10.2%	15.0%	12.7%	13.9%	11.2%	9.9%
小売業	6.0%	11.2%	7.5%	7.6%	9.0%	9.3%	7.9%	11.4%	10.4%	7.2%	8.5%
金融・保険業	10.5%	5.0%	25.0%	6.3%	8.7%	7.7%	13.6%	17.9%	6.7%	25.7%	20.0%
不動産業	3.6%	10.0%	16.3%	18.9%	21.3%	18.0%	26.3%	13.3%	12.8%	21.4%	22.6%
飲食・宿泊業	9.7%	0.0%	22.4%	15.1%	7.3%	8.0%	14.3%	10.4%	17.4%	20.0%	18.4%
医療・福祉	18.8%	7.7%	5.9%	16.7%	25.0%	10.5%	31.6%	8.7%	4.2%	13.6%	7.1%
教育・学習支援業	20.0%	0.0%	0.0%	13.0%	4.8%	29.2%	7.7%	11.8%	14.3%	17.6%	25.0%
サービス業	12.7%	15.6%	12.2%	15.0%	9.4%	10.4%	12.0%	12.4%	9.9%	15.4%	11.6%

10. 業種別データ

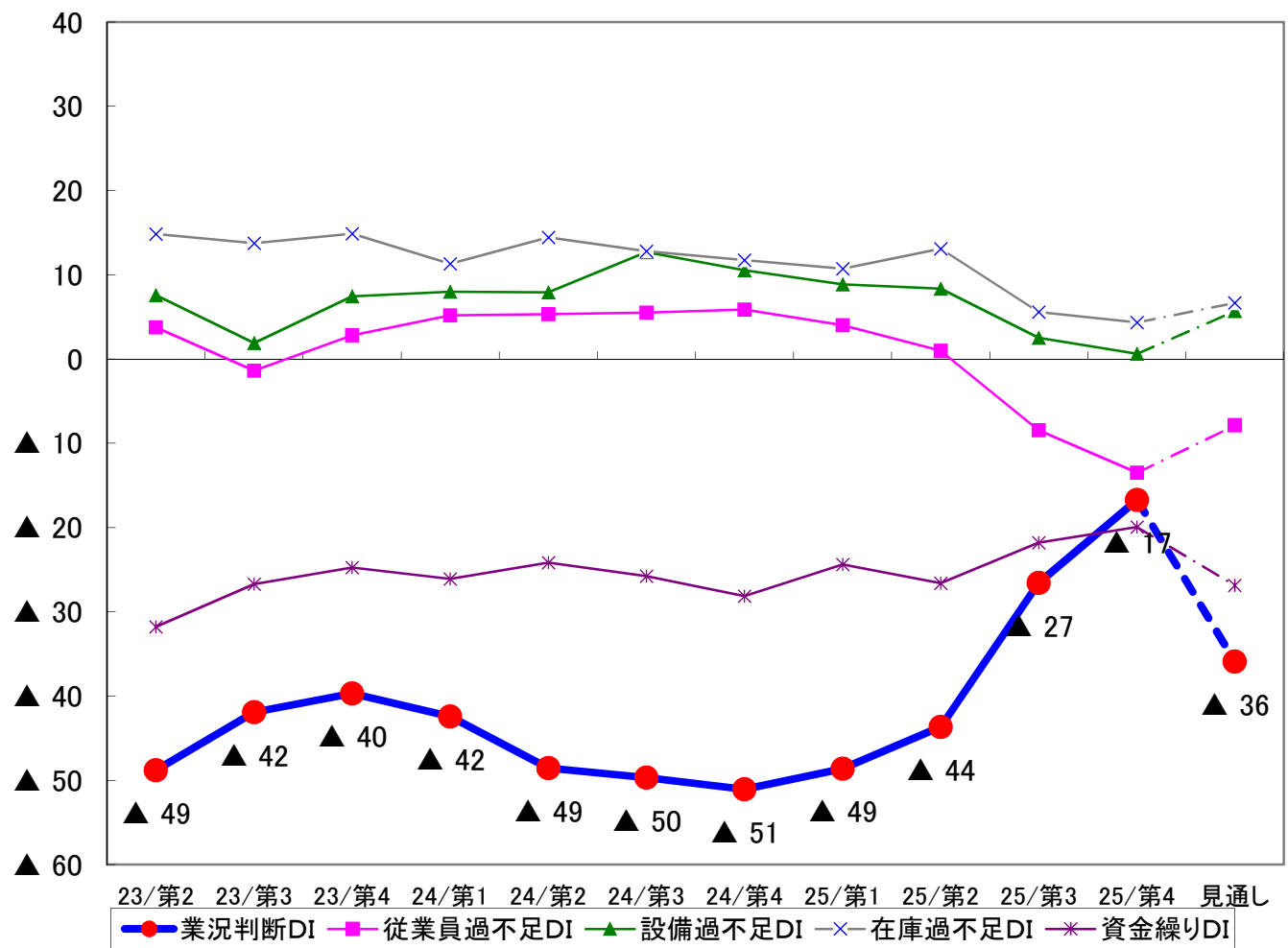
(1) 建設業



	H24年度				H25年度				見通し			
	第2Q	第3Q	第4Q	第1Q	第2Q	第3Q	第4Q	第1Q		第2Q	第3Q	第4Q
業況判断DI	▲46	▲42	▲43	▲50	▲45	▲43	▲31	▲32	▲19	▲1	1	▲37
従業員過不足DI	2	▲10	▲7	▲5	▲11	▲14	▲13	▲13	▲22	▲37	▲38	▲20
設備過不足DI	2	▲3	▲4	▲4	▲3	▲8	▲5	▲8	▲10	▲11	▲14	▲6
在庫過不足DI	15	6	13	15	14	13	11	8	6	0	5	8
資金繰りDI	▲42	▲41	▲38	▲37	▲35	▲39	▲40	▲34	▲28	▲24	▲25	▲37
(「翌期に設備投資計画あり」と回答した割合)												
設備投資計画	7.1%	7.9%	8.3%	7.5%	5.5%	6.2%	6.7%	7.5%	10.3%	10.6%	8.9%	-

10. 業種別データ

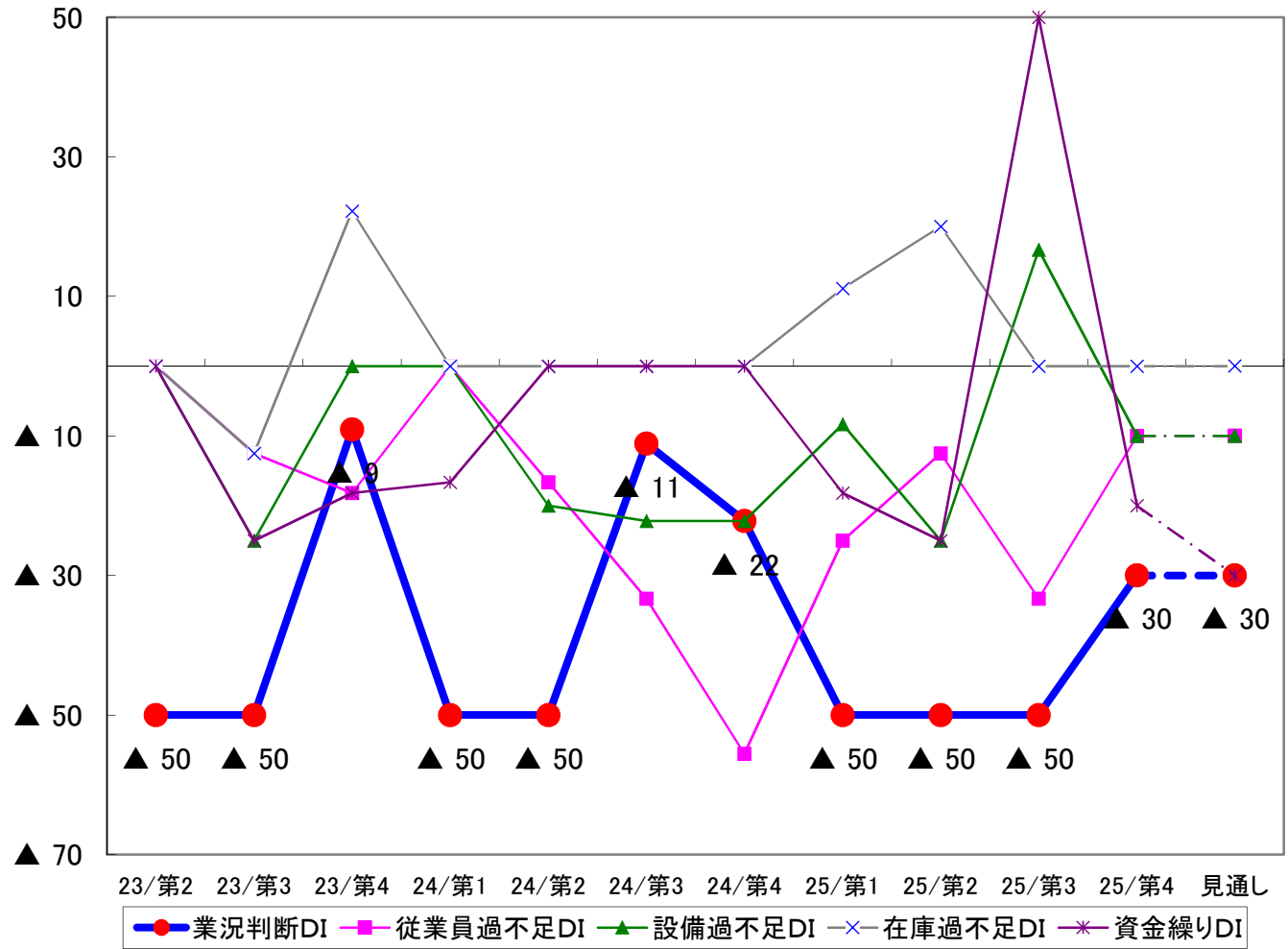
(2) 製造業



	H24年度				H25年度				見通し			
	第2Q	第3Q	第4Q	第1Q	第2Q	第3Q	第4Q	第1Q		第2Q	第3Q	第4Q
業況判断DI	▲ 49	▲ 42	▲ 40	▲ 42	▲ 49	▲ 50	▲ 51	▲ 49	▲ 44	▲ 27	▲ 17	▲ 36
従業員過不足DI	4	▲ 1	3	5	5	6	6	4	1	▲ 8	▲ 13	▲ 8
設備過不足DI	8	2	7	8	8	13	11	9	8	3	1	6
在庫過不足DI	15	14	15	11	14	13	12	11	13	6	4	7
資金繰りDI	▲ 32	▲ 27	▲ 25	▲ 26	▲ 24	▲ 26	▲ 28	▲ 24	▲ 27	▲ 22	▲ 20	▲ 27
(「翌期に設備投資計画あり」と回答した割合)												
設備投資計画	15.3%	15.1%	18.1%	16.6%	16.0%	14.5%	20.5%	18.4%	17.1%	17.5%	16.1%	-

10. 業種別データ

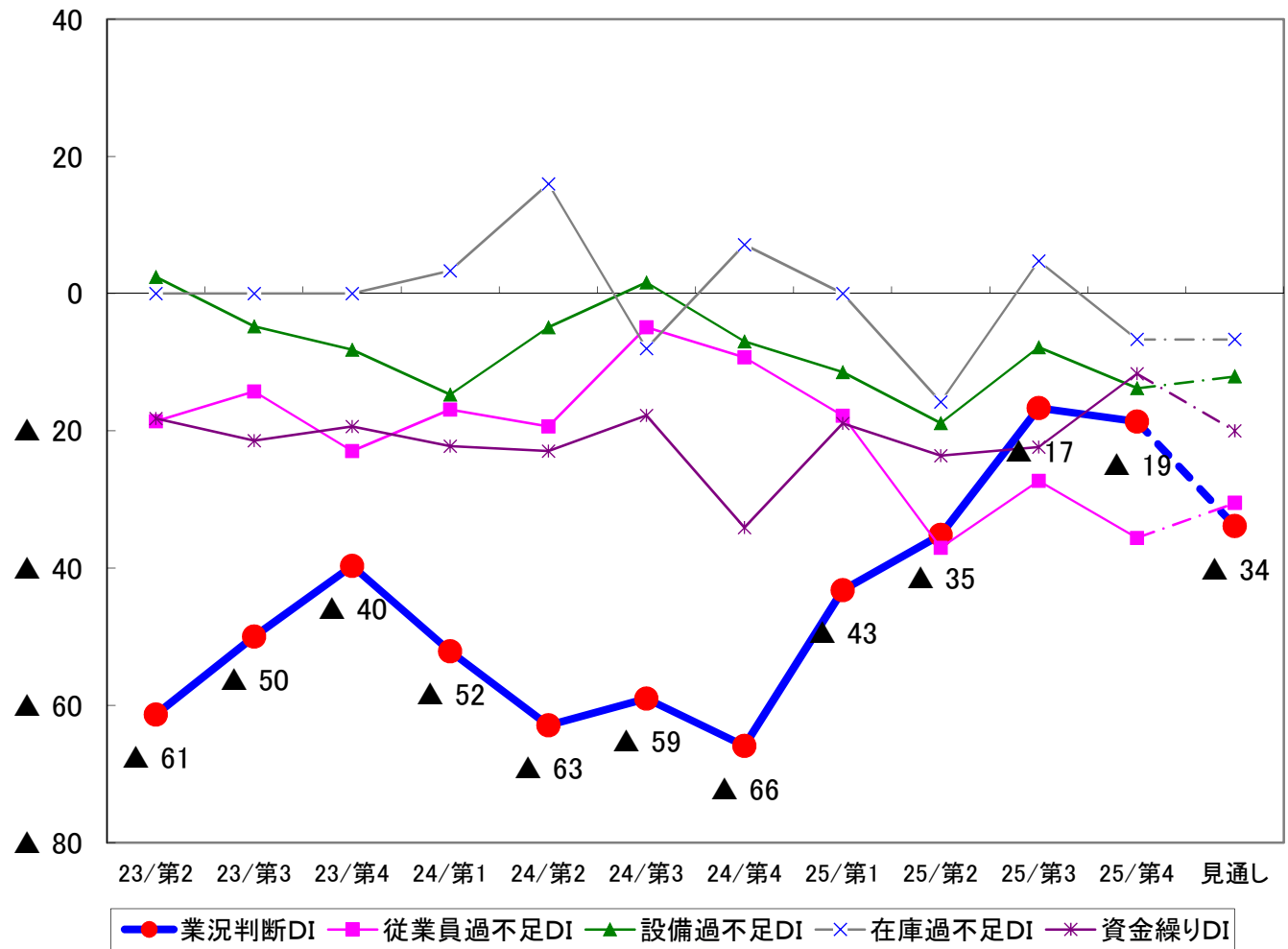
(3) 情報通信業



	H24年度				H25年度				見通し			
	第2Q	第3Q	第4Q	第1Q	第2Q	第3Q	第4Q	第1Q		第2Q	第3Q	第4Q
業況判断DI	▲ 50	▲ 50	▲ 9	▲ 50	▲ 50	▲ 11	▲ 22	▲ 50	▲ 50	▲ 50	▲ 30	▲ 30
従業員過不足DI	0	▲ 13	▲ 18	0	▲ 17	▲ 33	▲ 56	▲ 25	▲ 13	▲ 33	▲ 10	▲ 10
設備過不足DI	0	▲ 25	0	0	▲ 20	▲ 22	▲ 22	▲ 8	▲ 25	17	▲ 10	▲ 10
在庫過不足DI	0	▲ 13	22	0	0	0	0	11	20	0	0	0
資金繰りDI	0	▲ 25	▲ 18	▲ 17	0	0	0	▲ 18	▲ 25	50	▲ 20	▲ 30
(「翌期に設備投資計画あり」と回答した割合)												
設備投資計画	0.0%	12.5%	18.2%	16.7%	14.3%	22.2%	44.4%	8.3%	0.0%	66.7%	30.0%	-

10. 業種別データ

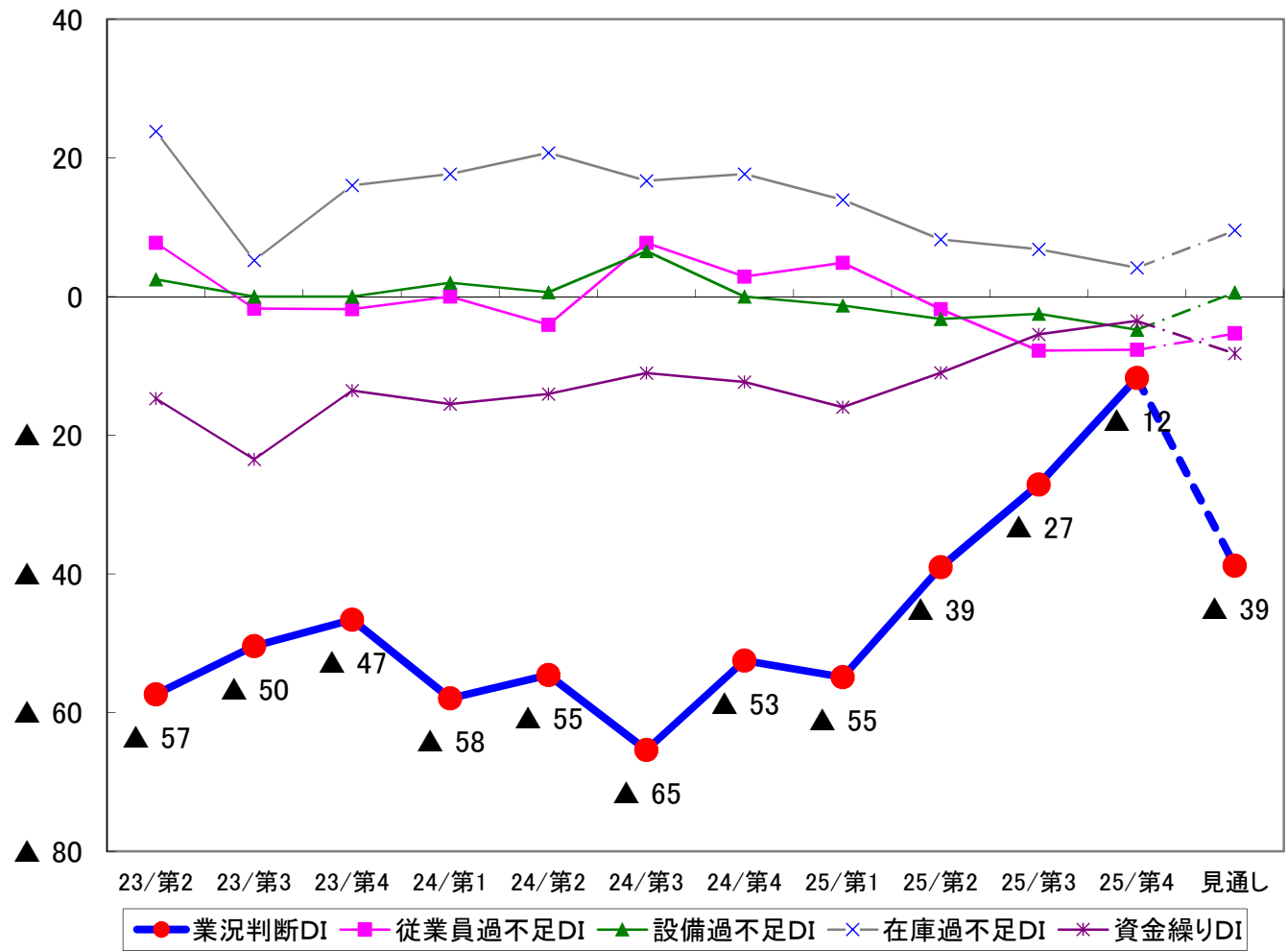
(4) 運輸業



	H24年度				H25年度				見通し			
	第2Q	第3Q	第4Q	第1Q	第2Q	第3Q	第4Q	第1Q		第2Q	第3Q	第4Q
業況判断DI	▲ 61	▲ 50	▲ 40	▲ 52	▲ 63	▲ 59	▲ 66	▲ 43	▲ 35	▲ 17	▲ 19	▲ 34
従業員過不足DI	▲ 19	▲ 14	▲ 23	▲ 17	▲ 19	▲ 5	▲ 9	▲ 18	▲ 37	▲ 27	▲ 36	▲ 31
設備過不足DI	2	▲ 5	▲ 8	▲ 15	▲ 5	2	▲ 7	▲ 11	▲ 19	▲ 8	▲ 14	▲ 12
在庫過不足DI	0	0	0	3	16	▲ 8	7	0	▲ 16	5	▲ 7	▲ 7
資金繰りDI	▲ 18	▲ 21	▲ 19	▲ 22	▲ 23	▲ 18	▲ 34	▲ 19	▲ 24	▲ 22	▲ 12	▲ 20
(「翌期に設備投資計画あり」と回答した割合)												
設備投資計画	13.6%	26.2%	28.1%	21.9%	17.5%	21.0%	20.5%	23.0%	33.3%	33.8%	26.7%	-

10. 業種別データ

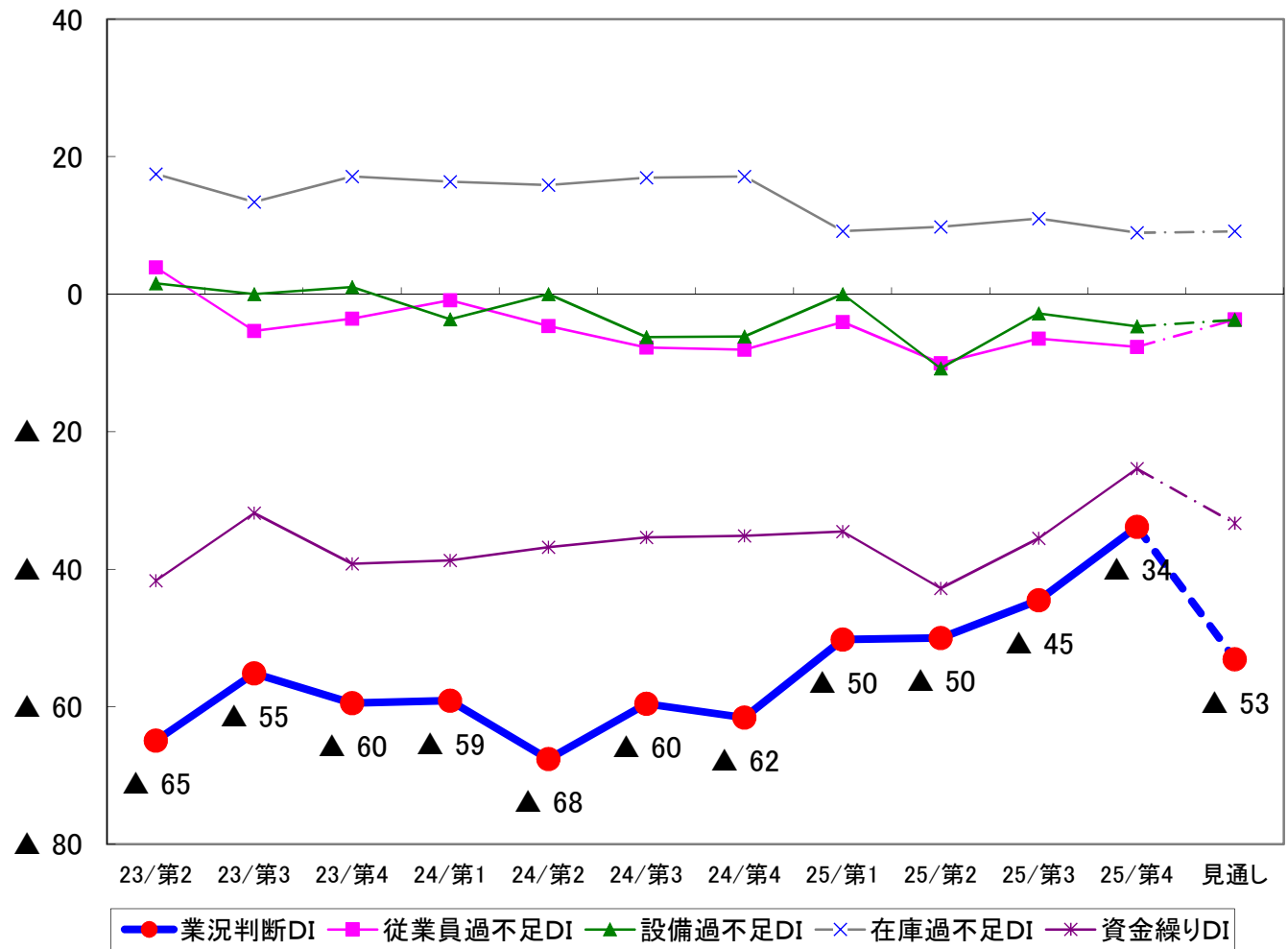
(5) 卸売業



	H24年度				H25年度				見通し			
	第2Q	第3Q	第4Q	第1Q	第2Q	第3Q	第4Q	第1Q		第2Q	第3Q	第4Q
業況判断DI	▲ 57	▲ 50	▲ 47	▲ 58	▲ 55	▲ 65	▲ 53	▲ 55	▲ 39	▲ 27	▲ 12	▲ 39
従業員過不足DI	8	▲ 2	▲ 2	0	▲ 4	8	3	5	▲ 2	▲ 8	▲ 8	▲ 5
設備過不足DI	2	0	0	2	1	7	0	▲ 1	▲ 3	▲ 3	▲ 5	1
在庫過不足DI	24	5	16	18	21	17	18	14	8	7	4	10
資金繰りDI	▲ 15	▲ 23	▲ 14	▲ 15	▲ 14	▲ 11	▲ 12	▲ 16	▲ 11	▲ 5	▲ 4	▲ 8
(「翌期に設備投資計画あり」と回答した割合)												
設備投資計画	11.5%	8.6%	12.2%	12.4%	12.0%	10.2%	15.0%	12.7%	13.9%	11.2%	9.9%	-

10. 業種別データ

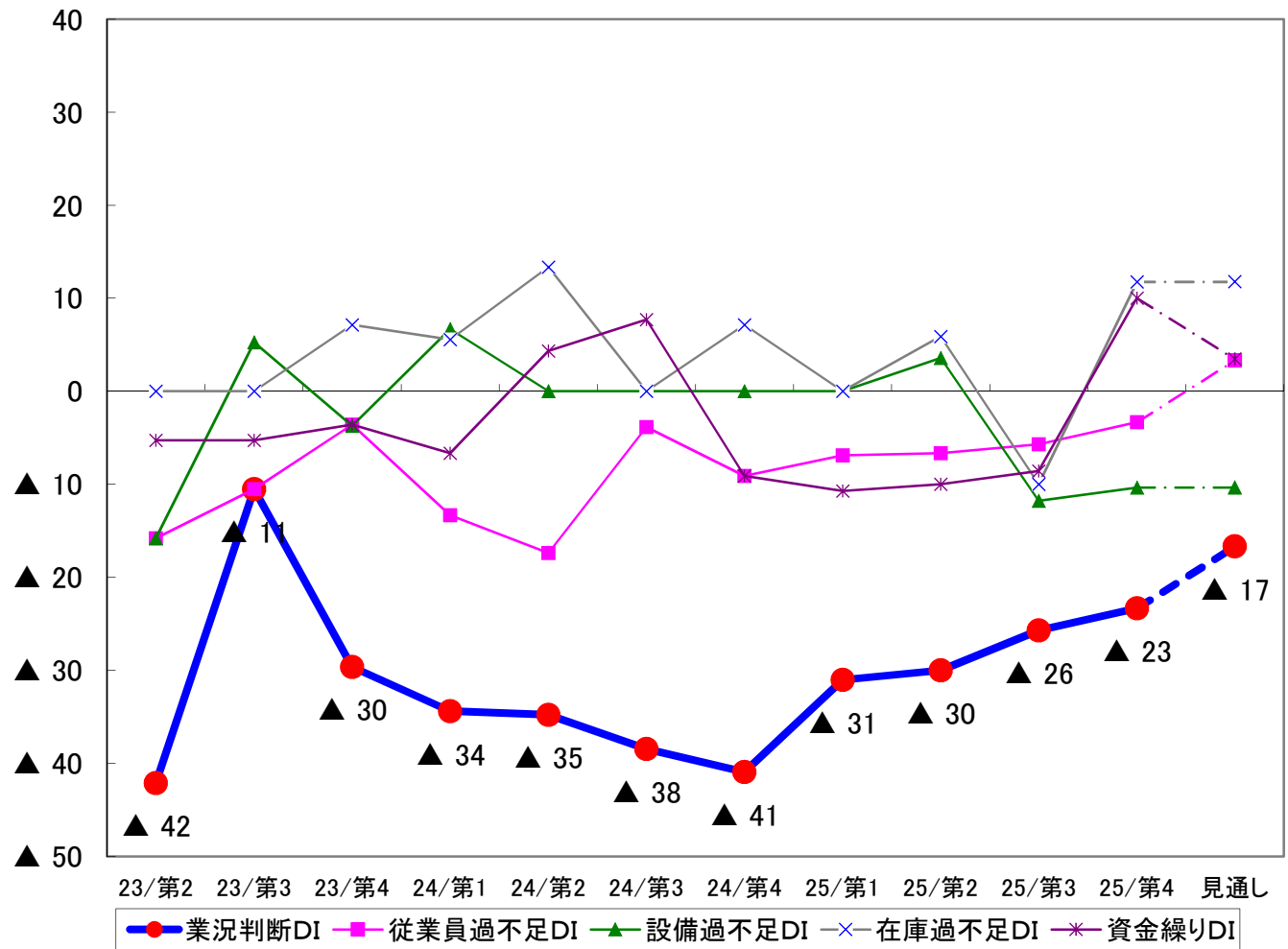
(6) 小売業



	H24年度				H25年度				見通し			
	第2Q	第3Q	第4Q	第1Q	第2Q	第3Q	第4Q	第1Q		第2Q	第3Q	第4Q
業況判断DI	▲ 65	▲ 55	▲ 60	▲ 59	▲ 68	▲ 60	▲ 62	▲ 50	▲ 50	▲ 45	▲ 34	▲ 53
従業員過不足DI	4	▲ 5	▲ 4	▲ 1	▲ 5	▲ 8	▲ 8	▲ 4	▲ 10	▲ 6	▲ 8	▲ 4
設備過不足DI	2	0	1	▲ 4	0	▲ 6	▲ 6	0	▲ 11	▲ 3	▲ 5	▲ 4
在庫過不足DI	17	13	17	16	16	17	17	9	10	11	9	9
資金繰りDI	▲ 42	▲ 32	▲ 39	▲ 39	▲ 37	▲ 35	▲ 35	▲ 35	▲ 43	▲ 35	▲ 25	▲ 33
(「翌期に設備投資計画あり」と回答した割合)												
設備投資計画	6.0%	11.2%	7.5%	7.6%	9.0%	9.3%	7.9%	11.4%	10.4%	7.2%	8.5%	-

10. 業種別データ

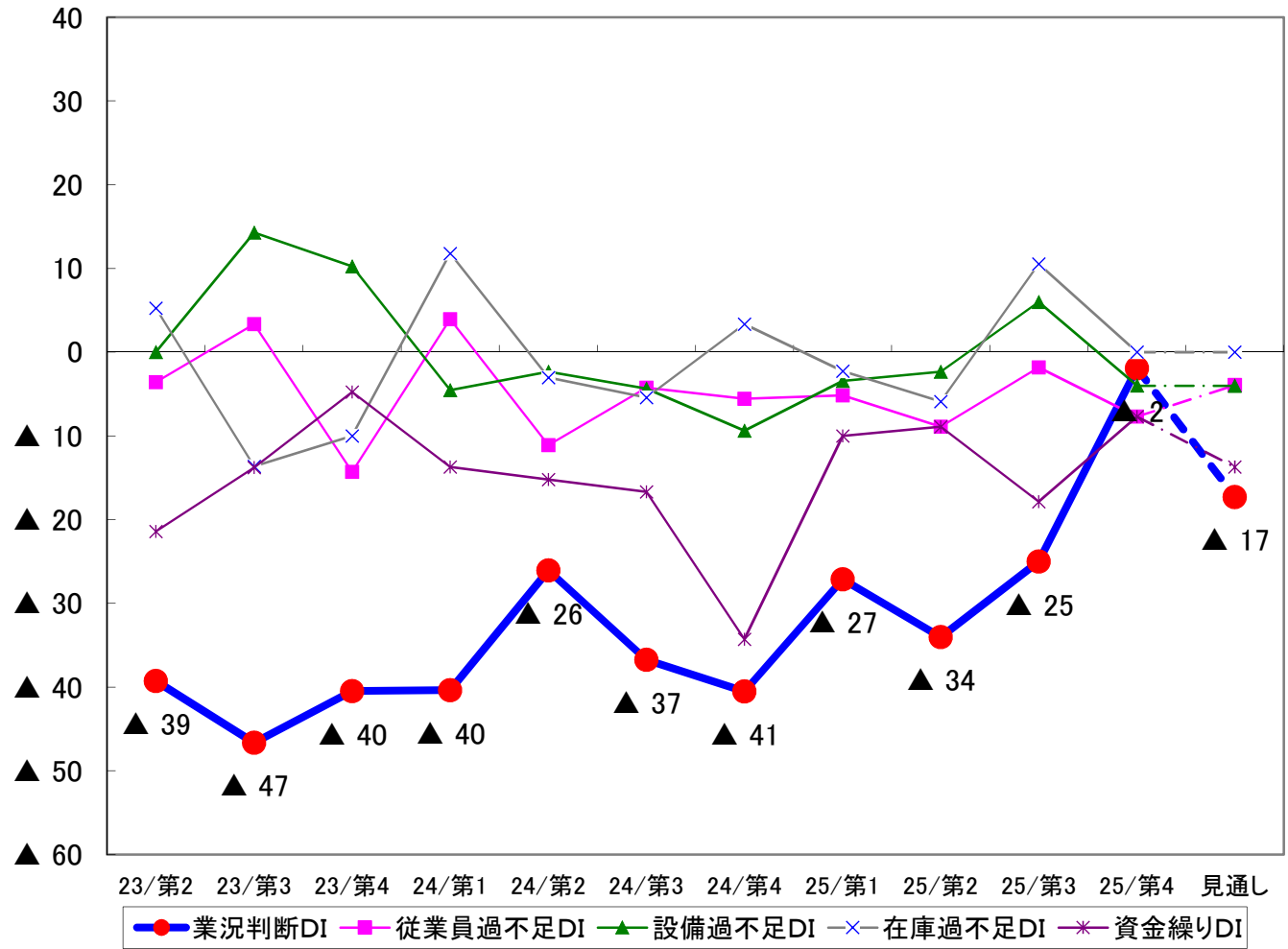
(7) 金融・保険業



	H24年度				H25年度				見通し			
	第2Q	第3Q	第4Q	第1Q	第2Q	第3Q	第4Q	第1Q		第2Q	第3Q	第4Q
業況判断DI	▲ 42	▲ 11	▲ 30	▲ 34	▲ 35	▲ 38	▲ 41	▲ 31	▲ 30	▲ 26	▲ 23	▲ 17
従業員過不足DI	▲ 16	▲ 11	▲ 4	▲ 13	▲ 17	▲ 4	▲ 9	▲ 7	▲ 7	▲ 6	▲ 3	3
設備過不足DI	▲ 16	5	▲ 4	7	0	0	0	0	4	▲ 12	▲ 10	▲ 10
在庫過不足DI	0	0	7	6	13	0	7	0	6	▲ 10	12	12
資金繰りDI	▲ 5	▲ 5	▲ 4	▲ 7	4	8	▲ 9	▲ 11	▲ 10	▲ 9	10	3
(「翌期に設備投資計画あり」と回答した割合)												
設備投資計画	10.5%	5.0%	25.0%	6.3%	8.7%	7.7%	13.6%	17.9%	6.7%	25.7%	20.0%	-

10. 業種別データ

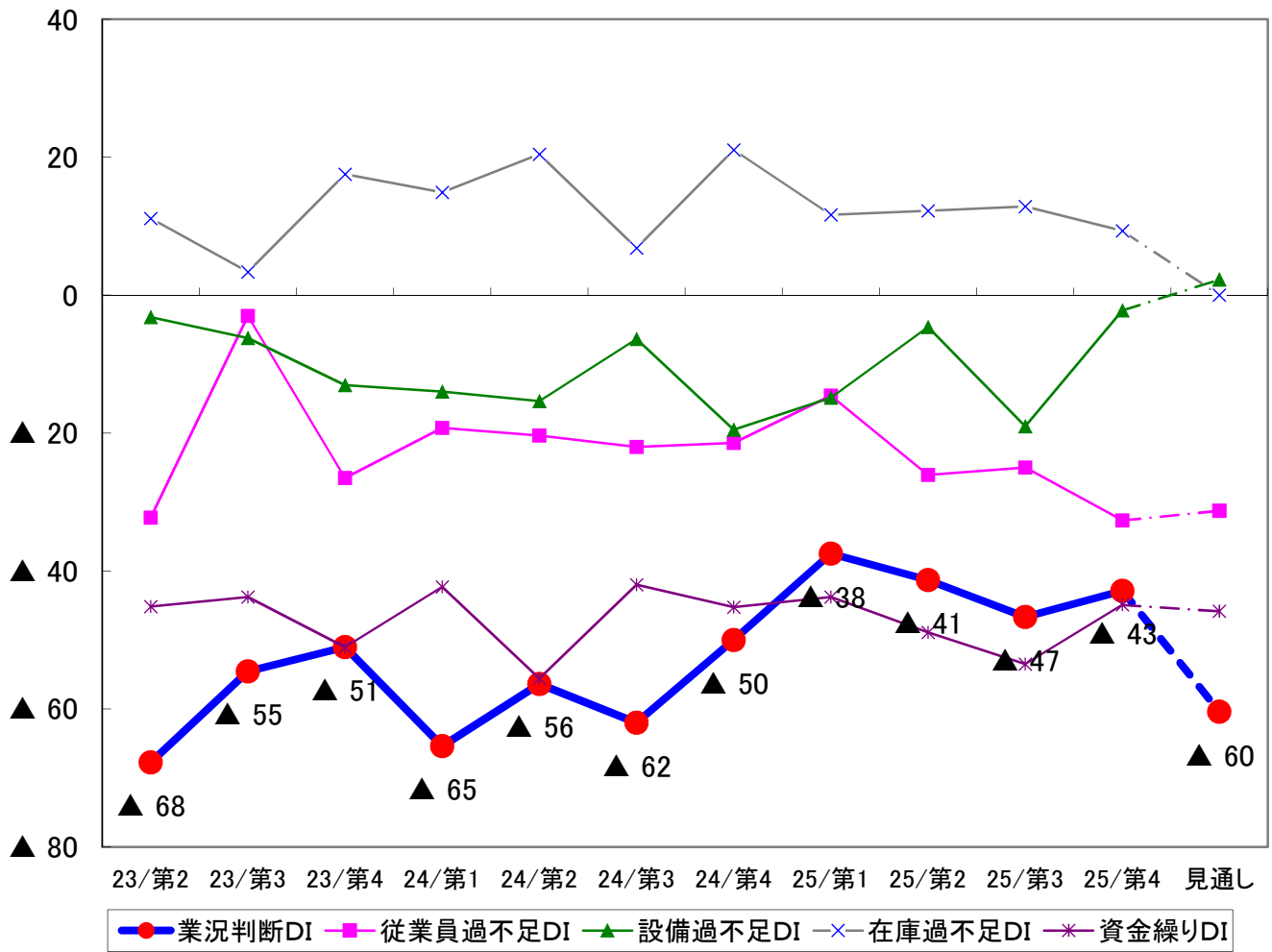
(8) 不動産業



	H24年度				H25年度				見通し			
	第2Q	第3Q	第4Q	第1Q	第2Q	第3Q	第4Q	第1Q		第2Q	第3Q	第4Q
業況判断DI	▲ 39	▲ 47	▲ 40	▲ 40	▲ 26	▲ 37	▲ 41	▲ 27	▲ 34	▲ 25	▲ 2	▲ 17
従業員過不足DI	▲ 4	3	▲ 14	4	▲ 11	▲ 4	▲ 6	▲ 5	▲ 9	▲ 2	▲ 8	▲ 4
設備過不足DI	0	14	10	▲ 5	▲ 2	▲ 4	▲ 9	▲ 3	▲ 2	6	▲ 4	▲ 4
在庫過不足DI	5	▲ 14	▲ 10	12	▲ 3	▲ 5	3	▲ 2	▲ 6	11	0	0
資金繰りDI	▲ 21	▲ 14	▲ 5	▲ 14	▲ 15	▲ 17	▲ 34	▲ 10	▲ 9	▲ 18	▲ 8	▲ 14
(「翌期に設備投資計画あり」と回答した割合)												
設備投資計画	3.6%	10.0%	16.3%	18.9%	21.3%	18.0%	26.3%	13.3%	12.8%	21.4%	22.6%	-

10. 業種別データ

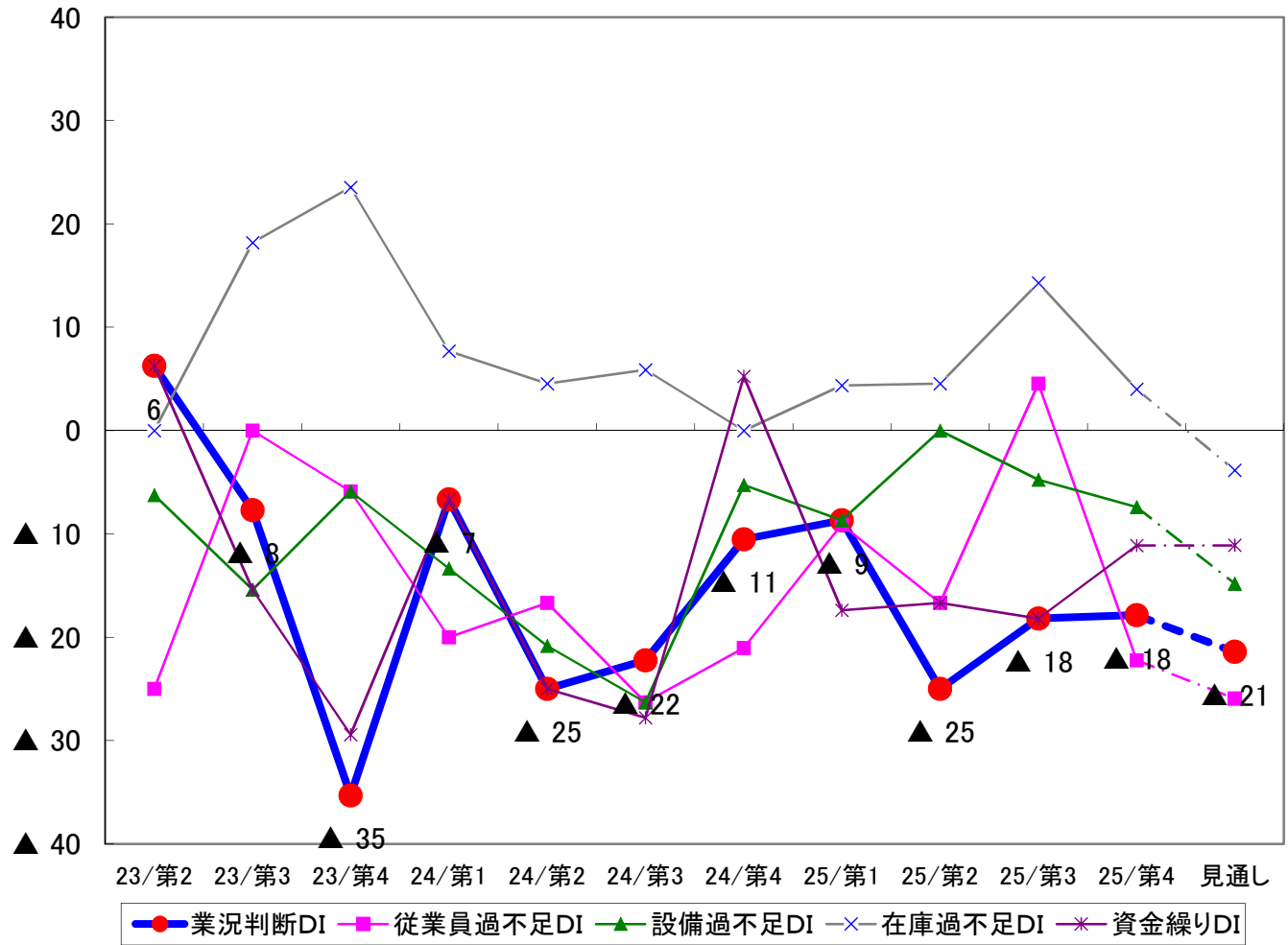
(9) 飲食・宿泊業



	H24年度				H25年度				見通し			
	第2Q	第3Q	第4Q	第1Q	第2Q	第3Q	第4Q	第1Q		第2Q	第3Q	第4Q
業況判断DI	▲68	▲55	▲51	▲65	▲56	▲62	▲50	▲38	▲41	▲47	▲43	▲60
従業員過不足DI	▲32	▲3	▲27	▲19	▲20	▲22	▲21	▲15	▲26	▲25	▲33	▲31
設備過不足DI	▲3	▲6	▲13	▲14	▲15	▲6	▲20	▲15	▲5	▲19	▲2	2
在庫過不足DI	11	3	18	15	20	7	21	12	12	13	9	0
資金繰りDI	▲45	▲44	▲51	▲42	▲56	▲42	▲45	▲44	▲49	▲53	▲45	▲46
(「翌期に設備投資計画あり」と回答した割合)												
設備投資計画	9.7%	0.0%	22.4%	15.1%	7.3%	8.0%	14.3%	10.4%	17.4%	20.0%	18.4%	-

10. 業種別データ

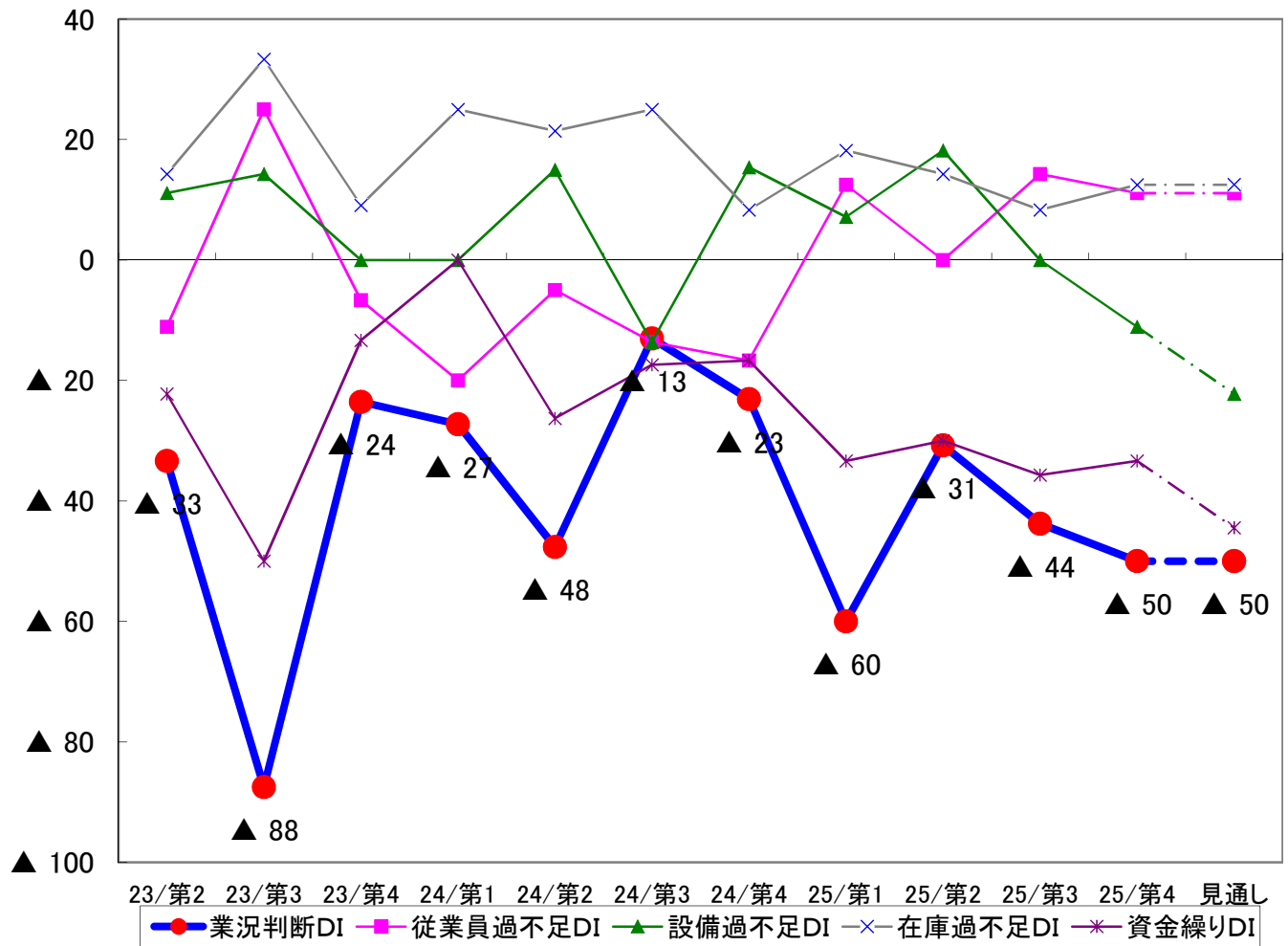
(10) 医療・福祉



	H24年度				H25年度				見通し			
	第2Q	第3Q	第4Q	第1Q	第2Q	第3Q	第4Q	第1Q		第2Q	第3Q	第4Q
業況判断DI	6	▲8	▲35	▲7	▲25	▲22	▲11	▲9	▲25	▲18	▲18	▲21
従業員過不足DI	▲25	0	▲6	▲20	▲17	▲26	▲21	▲9	▲17	5	▲22	▲26
設備過不足DI	▲6	▲15	▲6	▲13	▲21	▲26	▲5	▲9	0	▲5	▲7	▲15
在庫過不足DI	0	18	24	8	5	6	0	4	5	14	4	▲4
資金繰りDI	6	▲15	▲29	▲7	▲25	▲28	5	▲17	▲17	▲18	▲11	▲11
(「翌期に設備投資計画あり」と回答した割合)												
設備投資計画	18.8%	7.7%	5.9%	16.7%	25.0%	10.5%	31.6%	8.7%	4.2%	13.6%	7.1%	-

10. 業種別データ

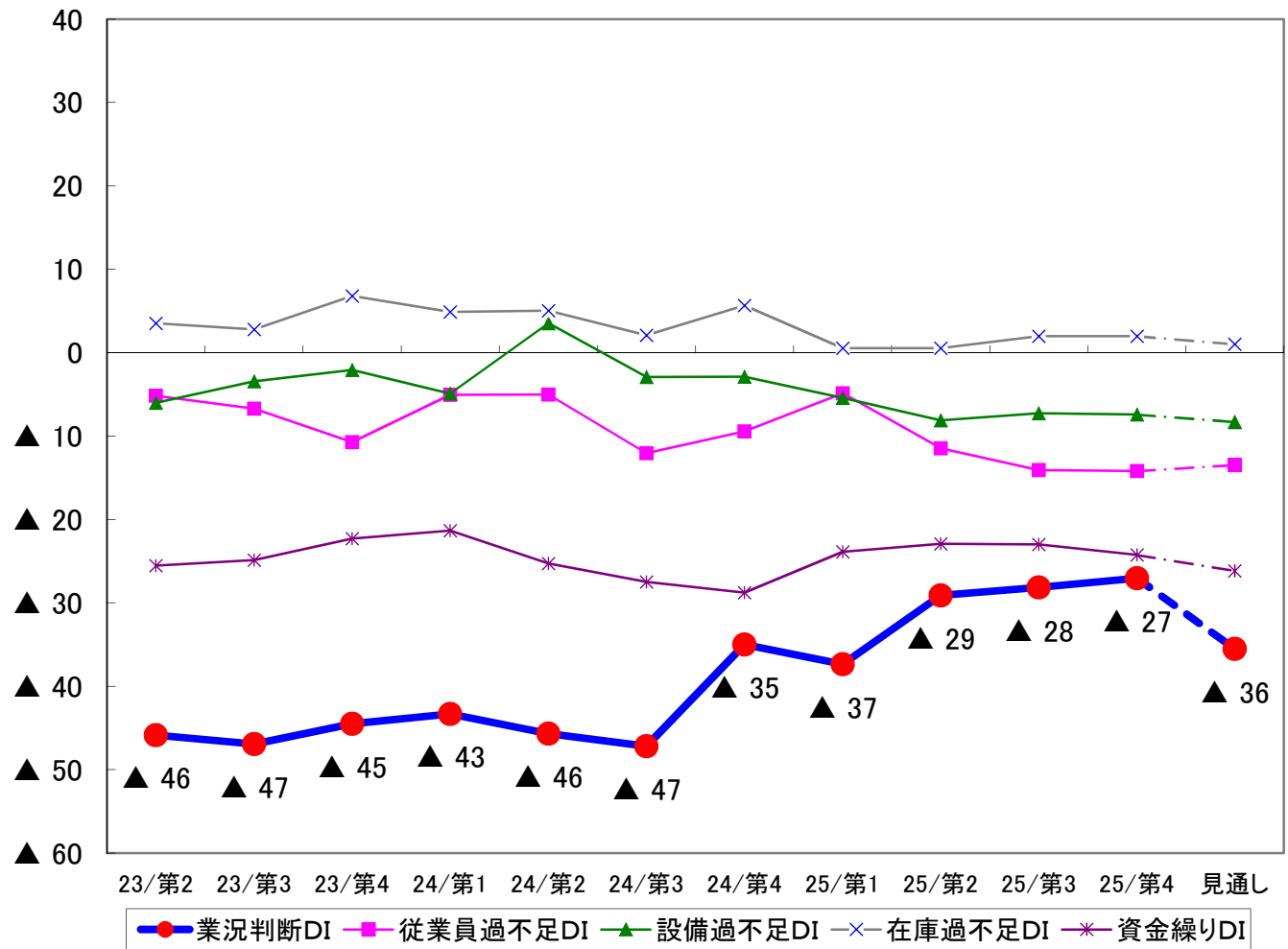
(11) 教育・学習支援業



	H24年度				H25年度							
	第2Q	第3Q	第4Q	第1Q	第2Q	第3Q	第4Q	第1Q	第2Q	第3Q	第4Q	見通し
業況判断DI	▲ 33	▲ 88	▲ 24	▲ 27	▲ 48	▲ 13	▲ 23	▲ 60	▲ 31	▲ 44	▲ 50	▲ 50
従業員過不足DI	▲ 11	25	▲ 7	▲ 20	▲ 5	▲ 14	▲ 17	13	0	14	11	11
設備過不足DI	11	14	0	0	15	▲ 14	15	7	18	0	▲ 11	▲ 22
在庫過不足DI	14	33	9	25	21	25	8	18	14	8	13	13
資金繰りDI	▲ 22	▲ 50	▲ 13	0	▲ 26	▲ 17	▲ 17	▲ 33	▲ 30	▲ 36	▲ 33	▲ 44
(「翌期に設備投資計画あり」と回答した割合)												
設備投資計画	20.0%	0.0%	0.0%	13.0%	4.8%	29.2%	7.7%	11.8%	14.3%	17.6%	25.0%	-

10. 業種別データ

(12) サービス業



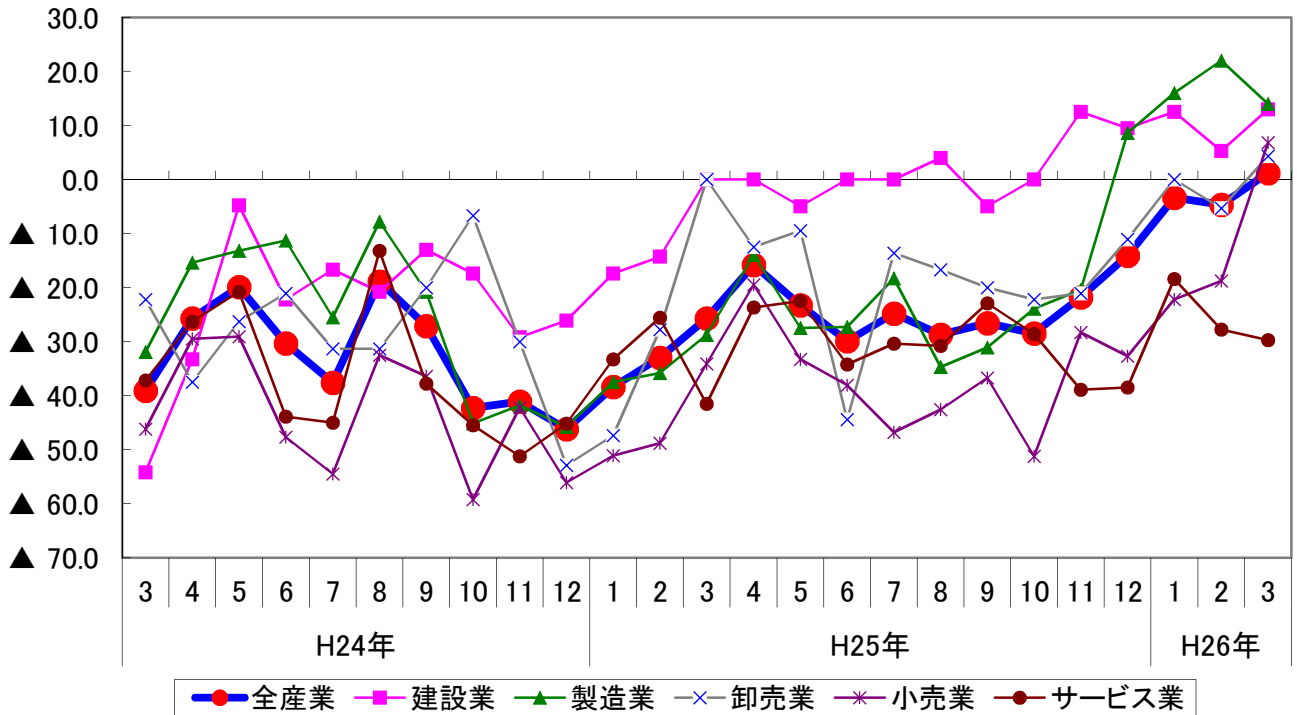
	H24年度				H25年度							
	第2Q	第3Q	第4Q	第1Q	第2Q	第3Q	第4Q	第1Q	第2Q	第3Q	第4Q	見通し
業況判断DI	▲ 46	▲ 47	▲ 45	▲ 43	▲ 46	▲ 47	▲ 35	▲ 37	▲ 29	▲ 28	▲ 27	▲ 36
従業員過不足DI	▲ 5	▲ 7	▲ 11	▲ 5	▲ 5	▲ 12	▲ 9	▲ 5	▲ 11	▲ 14	▲ 14	▲ 13
設備過不足DI	▲ 6	▲ 3	▲ 2	▲ 5	4	▲ 3	▲ 3	▲ 5	▲ 8	▲ 7	▲ 7	▲ 8
在庫過不足DI	4	3	7	5	5	2	6	1	1	2	2	1
資金繰りDI	▲ 26	▲ 25	▲ 22	▲ 21	▲ 25	▲ 28	▲ 29	▲ 24	▲ 23	▲ 23	▲ 24	▲ 26
(「翌期に設備投資計画あり」と回答した割合)												
設備投資計画	12.7%	15.6%	12.2%	15.0%	9.4%	10.4%	12.0%	12.4%	9.9%	15.4%	11.6%	-

《ご参考》日本商工会議所早期景気観測調査(LOBO調査)結果

(資料: 日本商工会議所)

○近畿地区の業況DIは以下のとおり。

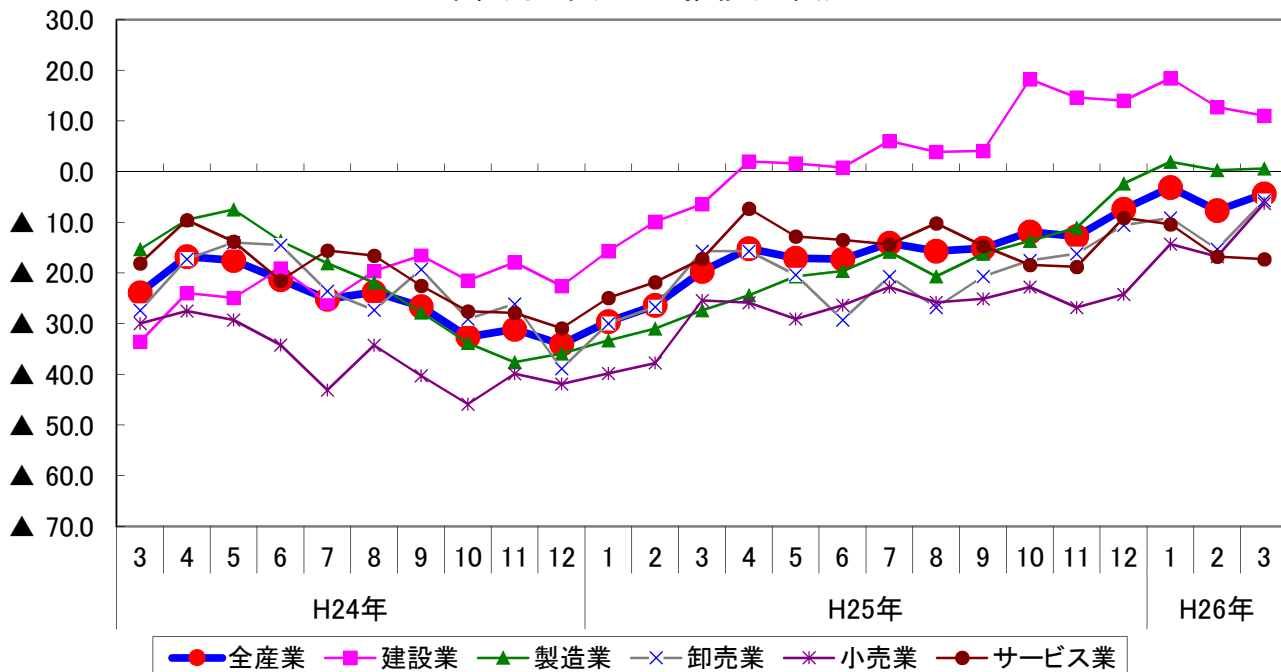
業種別 業況DIの推移(近畿地区)



		商工会議所 早期景気観測(業況DI)						
		近畿地区						
		全産業	建設業	製造業	卸売業	小売業	サービス業	
H24年	3	▲ 39.1	▲ 54.2	▲ 31.9	▲ 22.2	▲ 46.2	▲ 37.2	
	4	▲ 25.7	▲ 33.3	▲ 15.4	▲ 37.5	▲ 29.5	▲ 26.3	
	5	▲ 19.9	▲ 4.8	▲ 13.2	▲ 26.3	▲ 29.1	▲ 20.8	
	6	▲ 30.3	▲ 22.2	▲ 11.3	▲ 21.1	▲ 47.7	▲ 43.9	
	7	▲ 37.6	▲ 16.7	▲ 25.5	▲ 31.3	▲ 54.5	▲ 45.0	
	8	▲ 18.9	▲ 20.8	▲ 7.8	▲ 31.3	▲ 32.5	▲ 13.2	
	9	▲ 27.1	▲ 13.0	▲ 20.8	▲ 20.0	▲ 36.4	▲ 37.8	
	10	▲ 42.3	▲ 17.4	▲ 45.1	▲ 6.7	▲ 59.2	▲ 45.5	
	11	▲ 41.1	▲ 29.2	▲ 41.8	▲ 30.0	▲ 42.2	▲ 51.2	
	12	▲ 46.2	▲ 26.1	▲ 45.8	▲ 52.9	▲ 56.1	▲ 45.2	
	H25年	1	▲ 38.4	▲ 17.4	▲ 37.5	▲ 47.4	▲ 51.1	▲ 33.3
		2	▲ 33.0	▲ 14.3	▲ 35.8	▲ 27.8	▲ 48.8	▲ 25.6
3		▲ 25.7	0.0	▲ 28.8	0.0	▲ 34.1	▲ 41.5	
4		▲ 15.8	0.0	▲ 14.0	▲ 12.5	▲ 19.5	▲ 23.7	
5		▲ 23.3	▲ 5.0	▲ 27.5	▲ 9.5	▲ 33.3	▲ 22.5	
6		▲ 29.9	0.0	▲ 27.3	▲ 44.4	▲ 38.1	▲ 34.2	
7		▲ 24.8	0.0	▲ 18.3	▲ 13.6	▲ 46.8	▲ 30.4	
8		▲ 28.7	4.0	▲ 34.7	▲ 16.7	▲ 42.6	▲ 30.8	
9		▲ 26.6	▲ 5.0	▲ 31.1	▲ 20.0	▲ 36.7	▲ 22.9	
10		▲ 28.5	0.0	▲ 23.9	▲ 22.2	▲ 51.2	▲ 28.6	
11		▲ 21.8	12.5	▲ 20.4	▲ 21.1	▲ 28.3	▲ 38.9	
12		▲ 14.1	9.5	8.6	▲ 11.1	▲ 32.7	▲ 38.5	
H26年	1	▲ 3.4	12.5	16.0	0.0	▲ 22.2	▲ 18.4	
	2	▲ 4.7	5.3	22.0	▲ 5.3	▲ 18.8	▲ 27.8	
	3	1.2	13.0	14.0	4.3	6.8	▲ 29.7	

○全国の業況DIは以下のとおり。

業種別 業況DIの推移(全国)



		商工会議所 早期景気観測(業況DI)						
		全 国 全産業	建設業	製造業	卸売業	小売業	サービス業	
H24年	3	▲ 23.9	▲ 33.6	▲ 15.3	▲ 27.4	▲ 30.0	▲ 18.1	
	4	▲ 16.8	▲ 24.0	▲ 9.5	▲ 17.3	▲ 27.5	▲ 9.6	
	5	▲ 17.5	▲ 24.9	▲ 7.5	▲ 14.0	▲ 29.3	▲ 13.8	
	6	▲ 21.3	▲ 19.1	▲ 13.7	▲ 14.5	▲ 34.2	▲ 21.5	
	7	▲ 25.2	▲ 25.8	▲ 18.1	▲ 23.6	▲ 43.1	▲ 15.6	
	8	▲ 23.8	▲ 19.6	▲ 21.9	▲ 27.3	▲ 34.3	▲ 16.6	
	9	▲ 26.6	▲ 16.6	▲ 27.8	▲ 19.3	▲ 40.3	▲ 22.5	
	10	▲ 32.6	▲ 21.5	▲ 33.8	▲ 29.1	▲ 45.9	▲ 27.6	
	11	▲ 31.1	▲ 17.9	▲ 37.6	▲ 26.1	▲ 39.9	▲ 27.9	
	12	▲ 34.1	▲ 22.6	▲ 35.9	▲ 38.9	▲ 41.9	▲ 30.9	
	H25年	1	▲ 29.6	▲ 15.7	▲ 33.3	▲ 30.0	▲ 39.8	▲ 24.9
		2	▲ 26.4	▲ 9.9	▲ 31.0	▲ 26.7	▲ 37.8	▲ 21.8
3		▲ 19.7	▲ 6.4	▲ 27.4	▲ 15.7	▲ 25.4	▲ 17.2	
4		▲ 15.2	2.0	▲ 24.4	▲ 15.7	▲ 25.9	▲ 7.3	
5		▲ 17.1	1.6	▲ 20.7	▲ 20.4	▲ 29.1	▲ 12.8	
6		▲ 17.3	0.8	▲ 19.6	▲ 29.3	▲ 26.4	▲ 13.5	
7		▲ 14.1	6.0	▲ 15.8	▲ 20.7	▲ 22.8	▲ 14.4	
8		▲ 15.7	3.9	▲ 20.7	▲ 26.8	▲ 25.8	▲ 10.2	
9		▲ 15.1	4.1	▲ 16.2	▲ 20.7	▲ 25.1	▲ 14.7	
10		▲ 11.9	18.2	▲ 13.7	▲ 17.5	▲ 22.8	▲ 18.4	
11		▲ 12.8	14.6	▲ 11.1	▲ 16.2	▲ 26.8	▲ 18.8	
12		▲ 7.4	14.0	▲ 2.4	▲ 10.6	▲ 24.2	▲ 9.1	
H26年	1	▲ 3.1	18.4	1.9	▲ 9.1	▲ 14.3	▲ 10.4	
	2	▲ 7.7	12.7	0.3	▲ 15.3	▲ 16.8	▲ 16.8	
	3	▲ 4.4	11.0	0.6	▲ 5.7	▲ 6.3	▲ 17.3	

<LOBO(ロボ)調査>

CCI-Quick Survey System of Local Business Outlook: 商工会議所早期景気観測システムの略称。
 日本商工会議所が各地域の「肌で感じる足元の景況感」を全国ベースで毎月調査しているもので、
 各地商工会議所が、企業から協力を得て調査を実施している。
 調査項目は、①「業況」、②「売上高」、③「採算」、④「仕入単価」、⑤「従業員」、⑥「資金繰り」の6項目。
 調査業種は、①「建設」、②「製造」、③「卸売」、④「小売」、⑤「サービス」の5業種。

平成25年度第4四半期（平成26年1～3月期）姫路市内景気動向調査結果

姫路商工会議所 総務部

〒670-8505 姫路市下寺町43番地
TEL：079-223-6550（直通）
FAX：079-288-0047
URL：<http://www.himeji-cci.or.jp/>