

# 姫路市内景気動向調査結果

平成27年7月  
姫路商工会議所

## 【目次】

1. 概況	2	頁
2. 業況判断	4	頁
3. 従業員過不足	6	頁
4. 設備過不足	8	頁
5. 在庫過不足	10	頁
6. 資金繰り	12	頁
7. 設備投資計画	14	頁
8. 経営上の関心事・問題点等	16	頁
9. 項目別データ	18	頁
10. 業種別データ	25	頁
(参考) 日本商工会議所早期景気観測調査結果	38	頁

## 【調査要項】

- 調査対象期間 平成27年度第1四半期実績及び平成27年度第2四半期見通し  
(調査日)平成27年6月16日～平成27年6月30日
- 調査対象企業 姫路市内に本店を置き、Fax番号登録のある当所会員事業所

調査企業数	回答企業数	回答率
5,248	1,538	29.3%

## (回答企業の規模別構成比)

	構成比	事業所数
全体	100.0%	1,538
1～5人	46.7%	719
6～20人	32.4%	499
21～50人	10.2%	157
51～100人	4.7%	73
101～300人	4.5%	69
301人以上	1.4%	21

## (回答企業の業種別構成比)

	構成比	事業所数
全体	100.0%	1,538
建設業	18.5%	284
製造業	20.8%	320
情報通信業	0.8%	12
運輸業	4.0%	61
卸売業	10.3%	159
小売業	13.8%	212
金融・保険業	1.8%	27
不動産業	3.4%	52
飲食・宿泊業	3.4%	53
医療・福祉	2.3%	36
教育・学習支援業	1.0%	16
サービス業	19.9%	306

## ※用語説明

今期：平成27年度第1四半期(平成27年4～6月期)

来期：平成27年度第2四半期(平成27年7～9月期)

前期：平成26年度第4四半期(平成27年1～3月期)

前年同期：平成26年度第1四半期(平成26年4～6月期)

業況判断DI：業況が「良い」と回答した割合－「悪い」と回答した割合

従業員過不足DI：従業員が「多すぎる」と回答した割合－「足りない」と回答した割合

設備過不足DI：設備が「余っている」と回答した割合－「足りない」と回答した割合

在庫過不足DI：在庫が「多すぎる」と回答した割合－「足りない」と回答した割合

資金繰りDI：資金繰りが「楽である」と回答した割合－「苦しい」と回答した割合

## 1. 概況

業況判断DIは▲31となり、前期比2ポイント下降した。消費税率引き上げ後の反動減からは回復傾向となっていたが、大幅な回復には至っていない。来期の見通しは、当期比1ポイント下降の▲32となり、引き続き慎重な見通しとなった。

---

### 【概況】

平成27年度第1四半期（4～6月）の業況DI（業況が「良い」と回答した割合－業況が「悪い」と回答した割合）は▲31（前期比2ポイント下降、前年同期比1ポイント上昇）となり、前回調査と比べてやや悪化した。消費税率引き上げ後の反動減からは回復傾向となっていたが、大幅な回復には至っていない。来期については、▲32（当期比1ポイント下降）であり、慎重な見通しとなった。

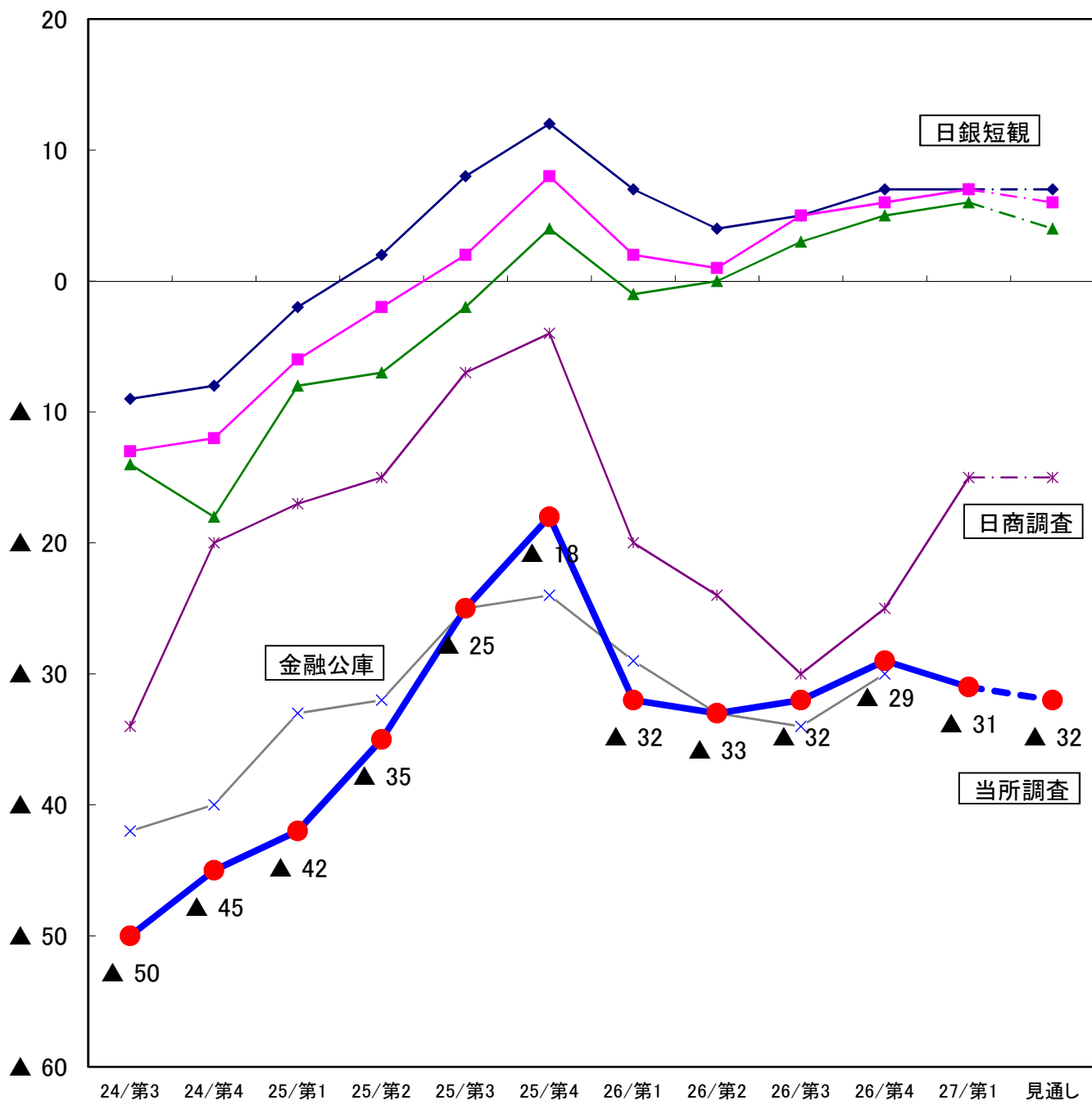
規模別では、「1～5人」など3区分で前期と比べて悪化した。301人以上など規模の大きな区分では改善も見られる。業種別では、建設業や製造業において前期と比べて悪化しているが、卸売業や小売業では2期連続で改善している。

大企業を対象に含む日銀短観では、今期の業況DIは、全国は7（前期比±0）、近畿地区は7（前期比1ポイント上昇）、兵庫地区は6（前期比1ポイント上昇）となり、横ばいもしくはやや改善している。先行きについては、全国は7（当期比±0）、近畿地区は6（当期比1ポイント下降）、兵庫地区は4（当期比2ポイント下降）という結果となっている。回答企業の約9割が50人以下の中小零細企業で占める当所調査においても、傾向としては緩やかながら回復傾向となっている点は同様であった。

従業員過不足DIは▲15となり、前期比3ポイント上昇し、2期連続で不足感が和らいでいる。

企業が抱える経営上の関心事・問題点は、第1位が「人材育成」43.6%、第2位が「業界動向」43.5%、第3位が「需要減少」32.8%、以下、「資金繰り」、「競争激化」、「雇用」となった（複数回答可）。

【日銀短観等と姫路の業況判断DI推移表】



◆ 日銀短観(全国)      ■ 日銀短観(近畿)      ▲ 日銀短観(兵庫)  
× 日本政策金融公庫      ✱ 日商LOBO調査      ● 姫路商工会議所調査

	24/第3	24/第4	25/第1	25/第2	25/第3	25/第4	26/第1	26/第2	26/第3	26/第4	27/第1	見通し
日銀短観(全国)	▲ 9	▲ 8	▲ 2	2	8	12	7	4	5	7	7	7
日銀短観(近畿)	▲ 13	▲ 12	▲ 6	▲ 2	2	8	2	1	5	6	7	6
日銀短観(兵庫)	▲ 14	▲ 18	▲ 8	▲ 7	▲ 2	4	▲ 1	0	3	5	6	4
日本政策金融公庫	▲ 42	▲ 40	▲ 33	▲ 32	▲ 25	▲ 24	▲ 29	▲ 33	▲ 34	▲ 30	-	-
日商LOBO調査	▲ 34	▲ 20	▲ 17	▲ 15	▲ 7	▲ 4	▲ 20	▲ 24	▲ 30	▲ 25	▲ 15	▲ 15
姫路商工会議所調査	▲ 50	▲ 45	▲ 42	▲ 35	▲ 25	▲ 18	▲ 32	▲ 33	▲ 32	▲ 29	▲ 31	▲ 32

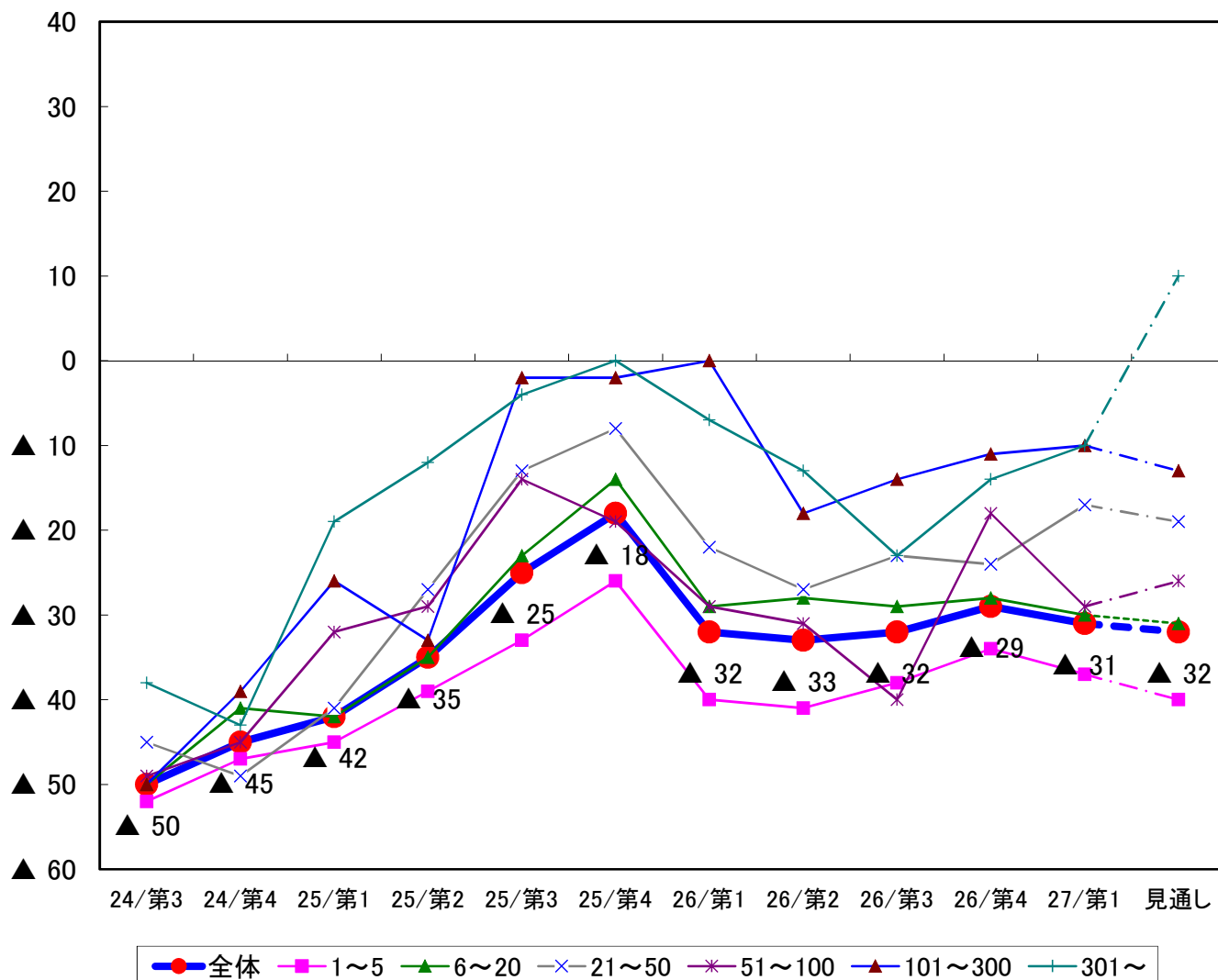
## 2. 業況判断

平成27年度第1四半期（4～6月）の業況DI（業況が「良い」と回答した割合－業況が「悪い」と回答した割合）は▲31（前期比2ポイント下降、前年同期比1ポイント上昇）となり、前期と比べてやや悪化した。

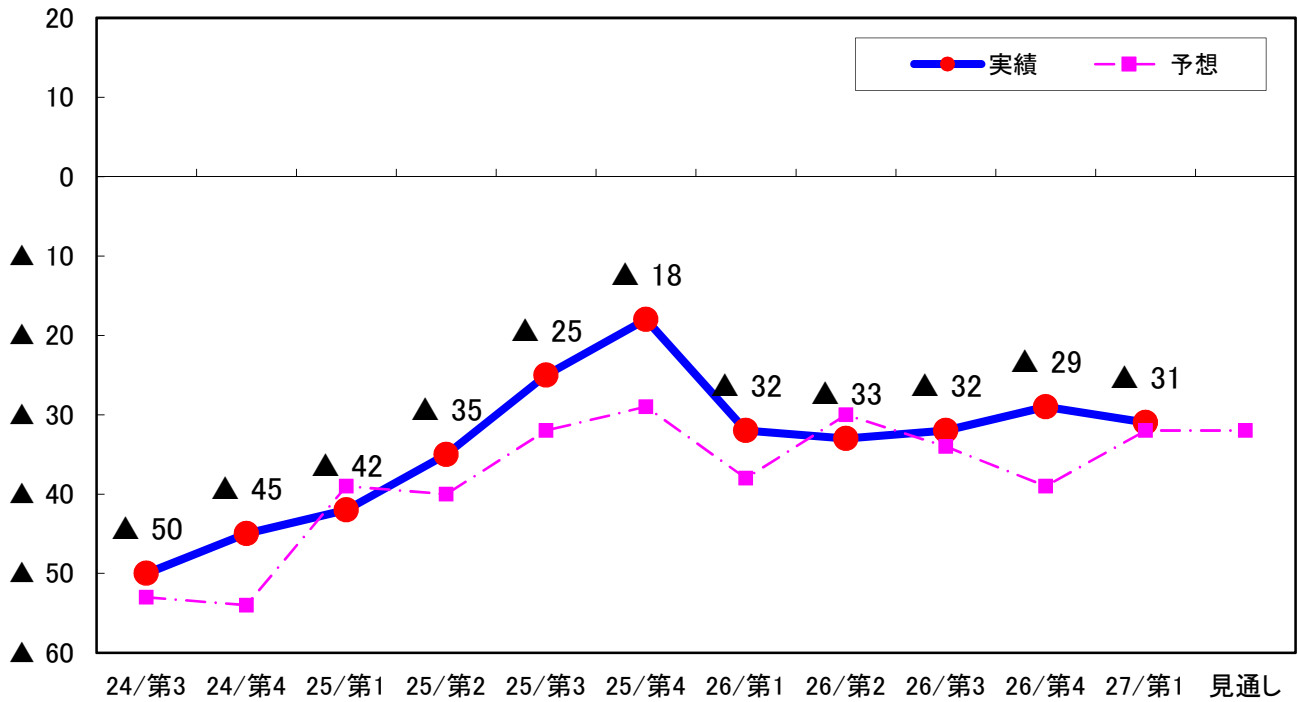
規模別では、「1～5人」など3区分で前期と比べて悪化した。

業種別では、「建設業」「製造業」など5業種で前期と比べて悪化した。

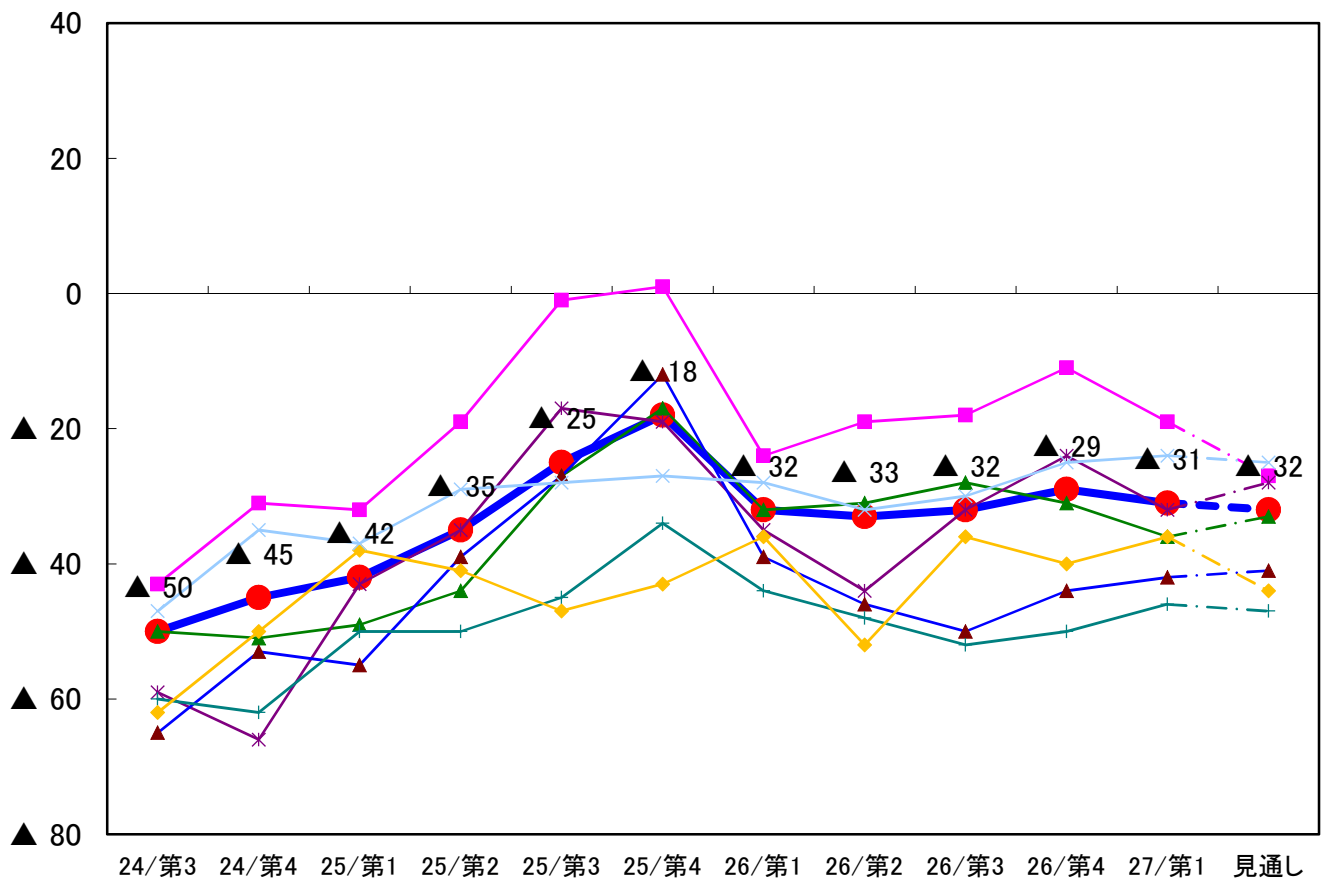
【規模別 業況判断DIの推移】



### 【予想・実績DIの推移】



### 【業種別 業況判断DIの推移】



※情報通信業、金融・保険業、不動産業、医療・福祉、教育・学習支援業については「10. 業種別データ」参照。

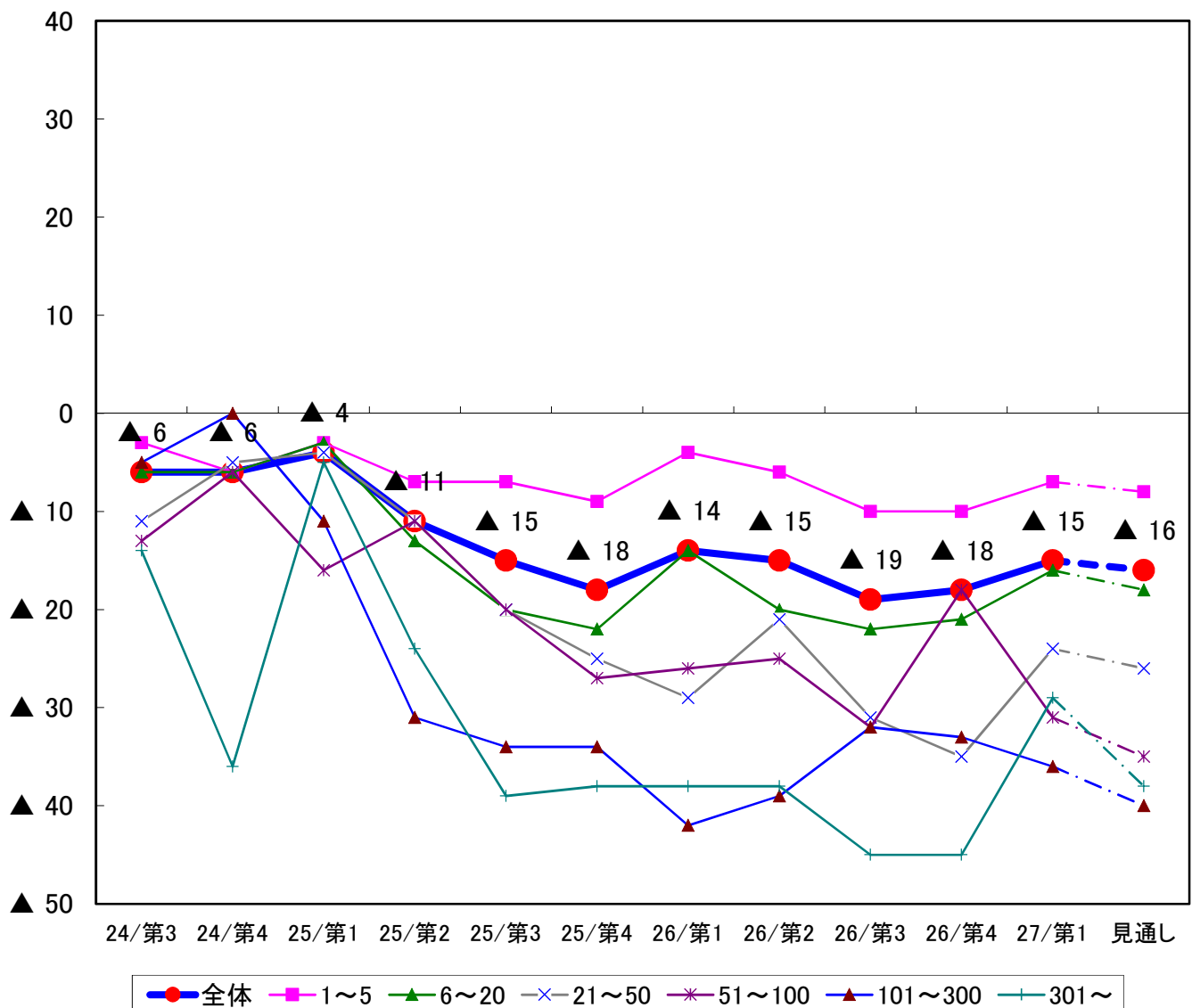
### 3. 従業員過不足

従業員過不足DIは、▲15（前期比3ポイント上昇、前年同期比1ポイント下降）となり前期と比べて不足感が和らいだ。

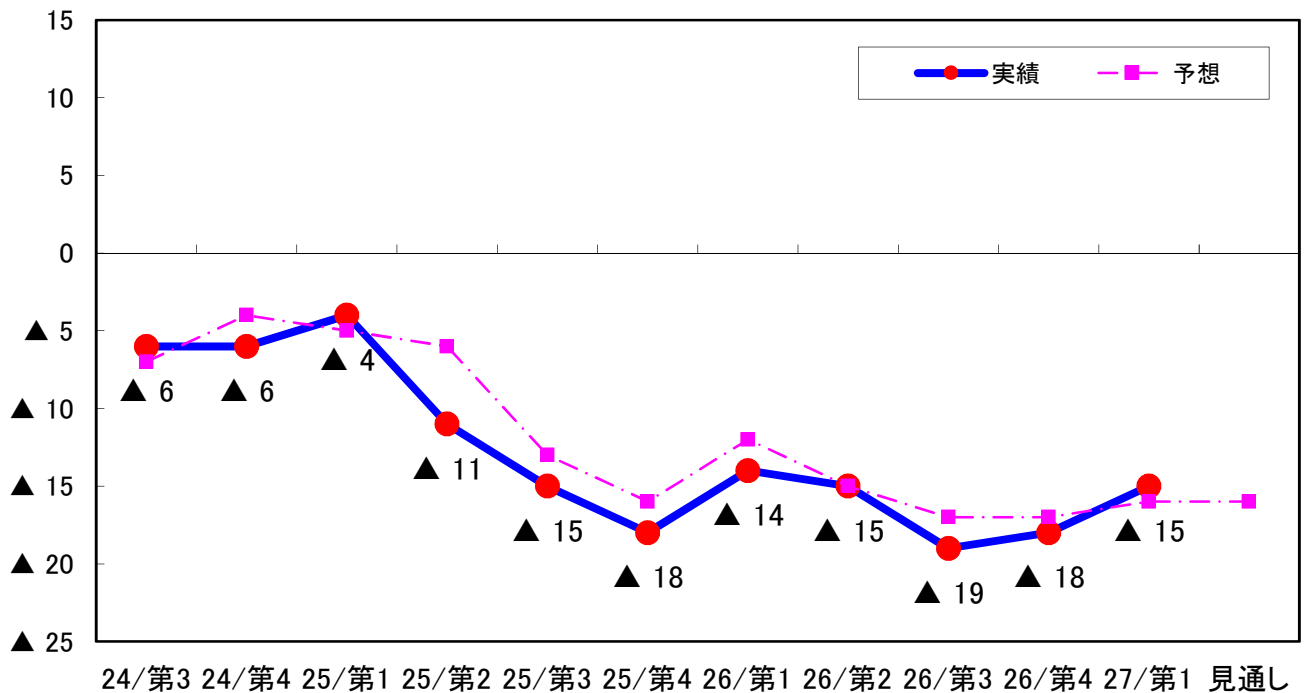
規模別では、「1～5人」など4区分で上昇した。

業種別では、「建設業」「サービス業」など7業種で上昇した。

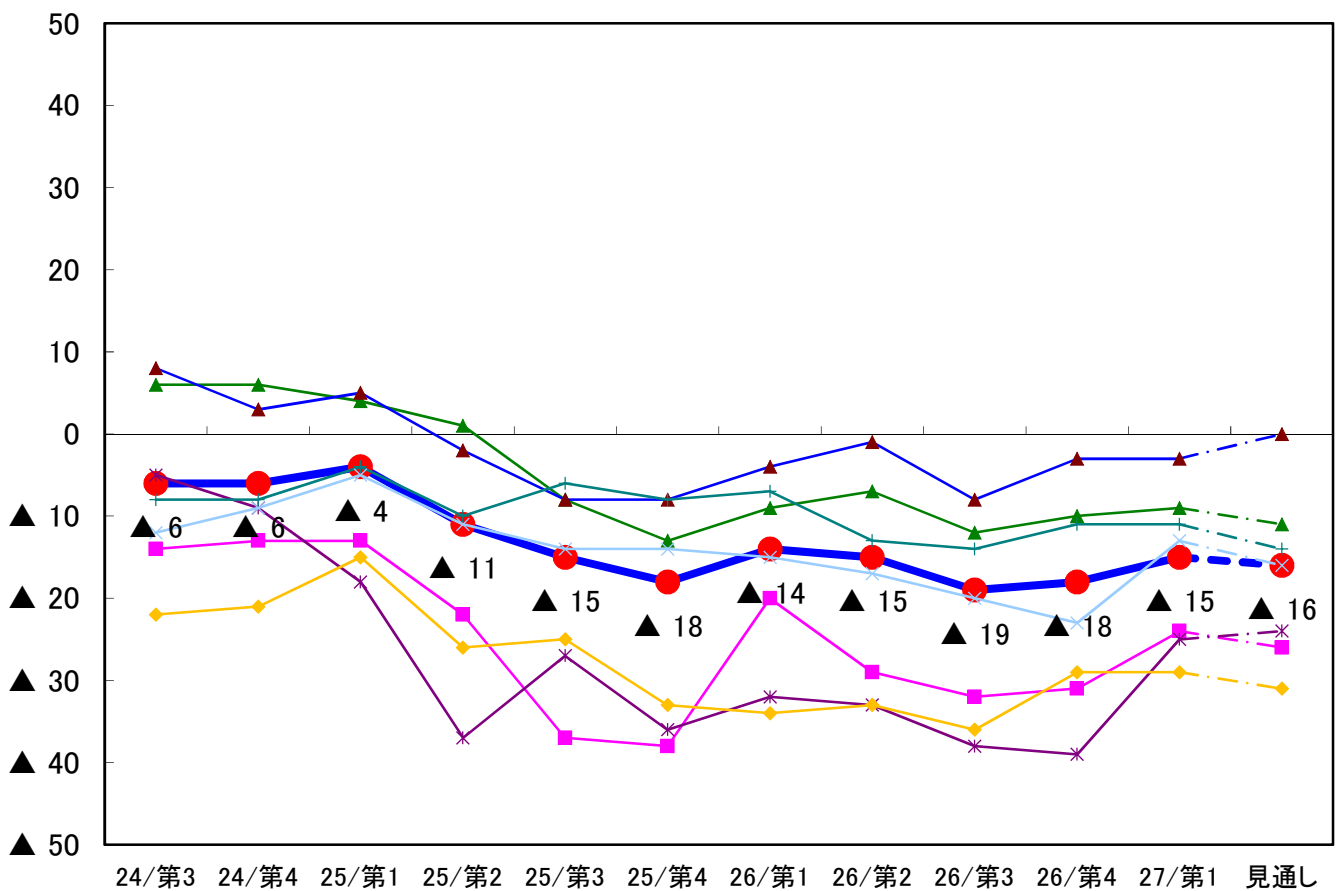
【規模別 従業員過不足DIの推移】



### 【予想・実績DIの推移】



### 【業種別 従業員過不足DIの推移】



※情報通信業、金融・保険業、不動産業、医療・福祉、教育・学習支援業については「10. 業種別データ」参照。

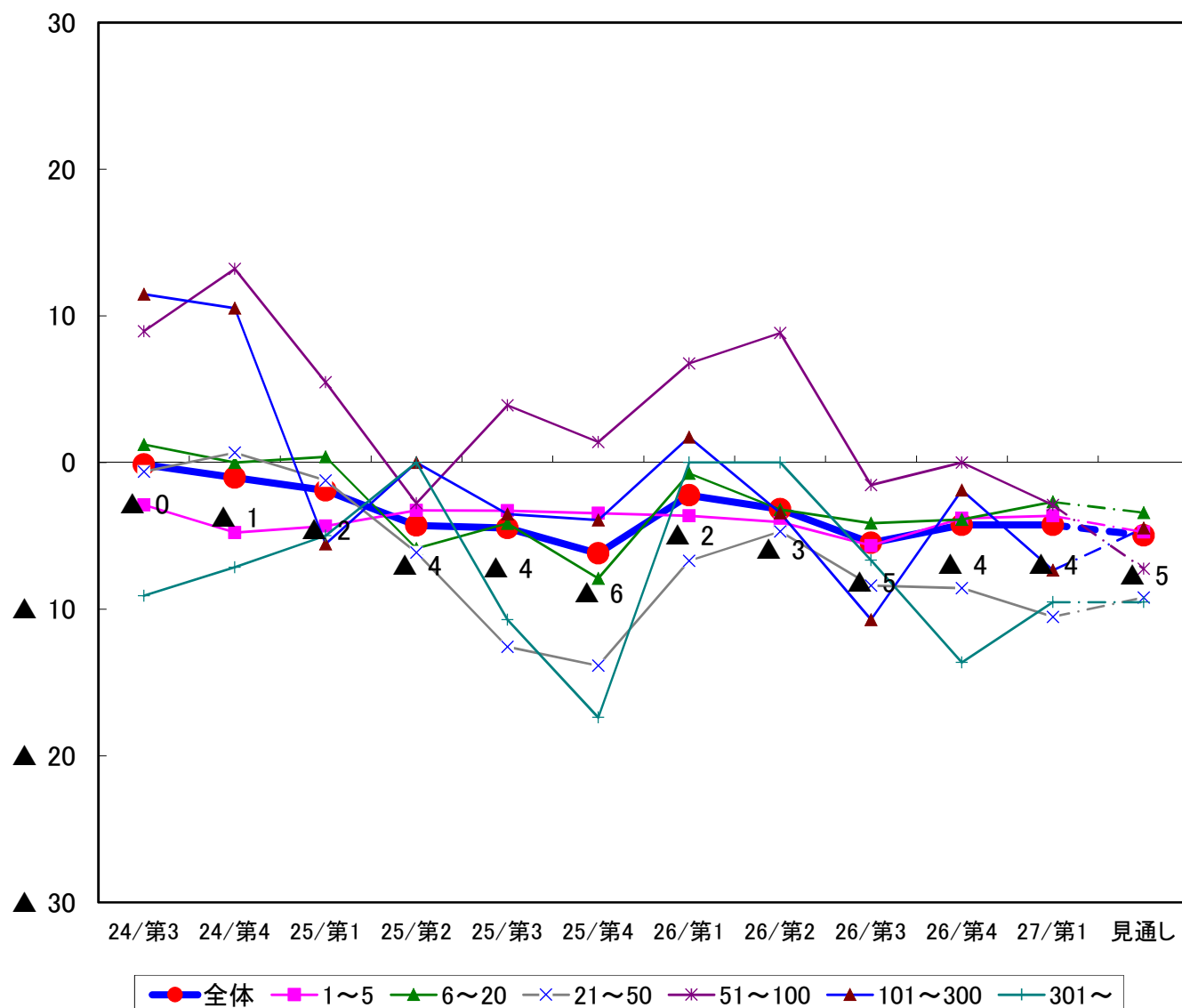
## 4. 設備過不足

今期の設備過不足DIは▲4（前期比前期比±0、前年同期比2ポイント下降）となり前期と比べて横ばいとなった。

規模別では、「21～50人」など3区分で下降した。

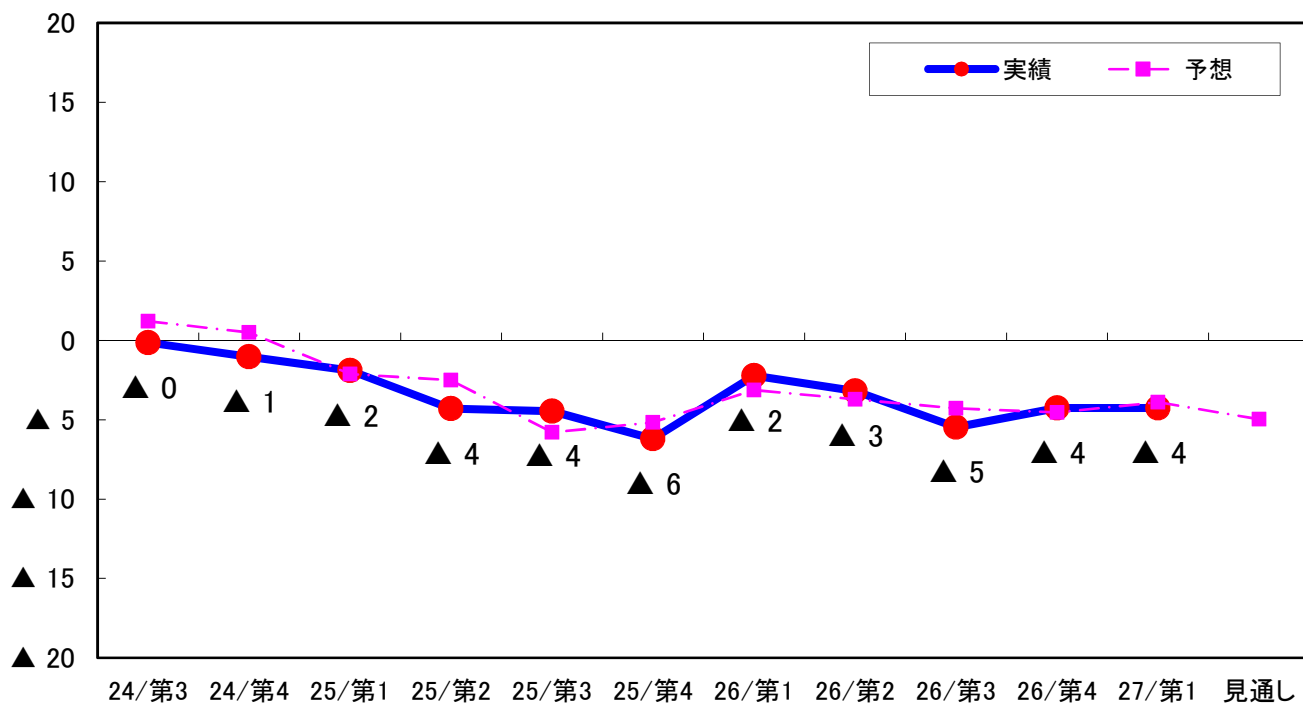
業種別では、「運輸業」など7業種で上昇した。

【規模別 設備過不足DIの推移】

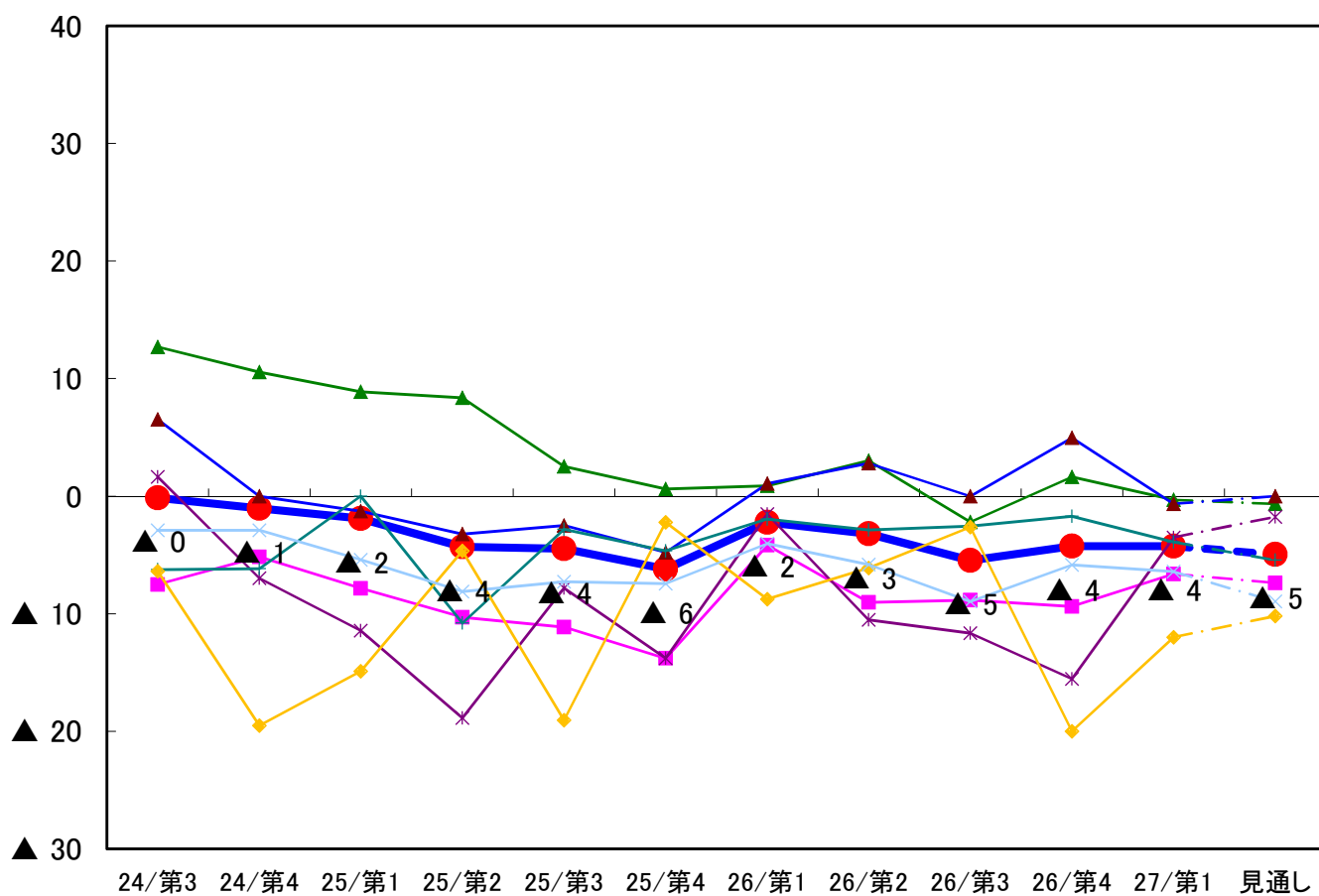




### 【予想・実績DIの推移】



### 【業種別 設備過不足DIの推移】



※情報通信業、金融・保険業、不動産業、医療・福祉、教育・学習支援業については「10. 業種別データ」参照。

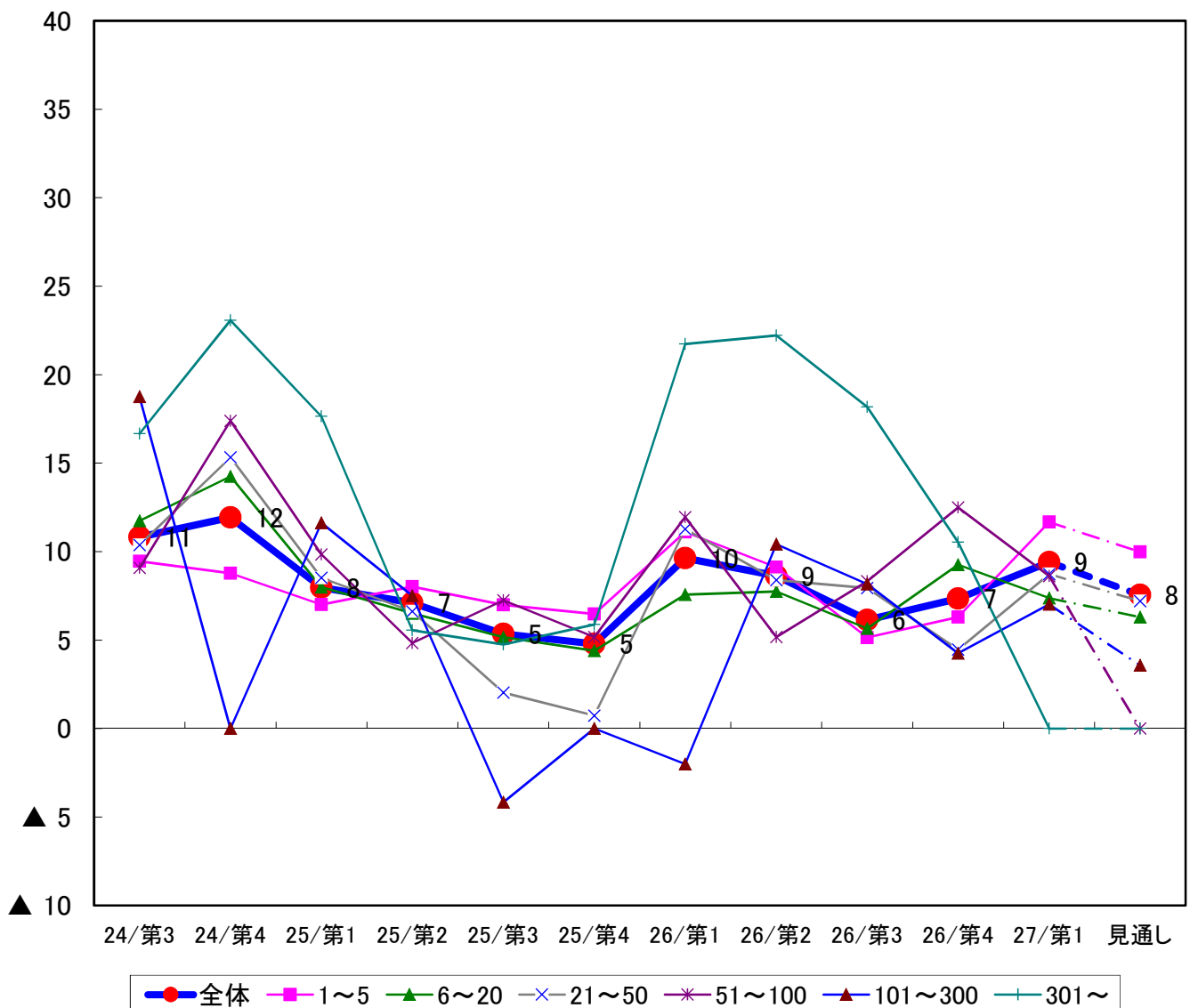
## 5. 在庫過不足

今期の在庫過不足DIは9（前期比2ポイント上昇、前年同期比1ポイント下降）となり、前期と比べて過剰感がやや増加した。

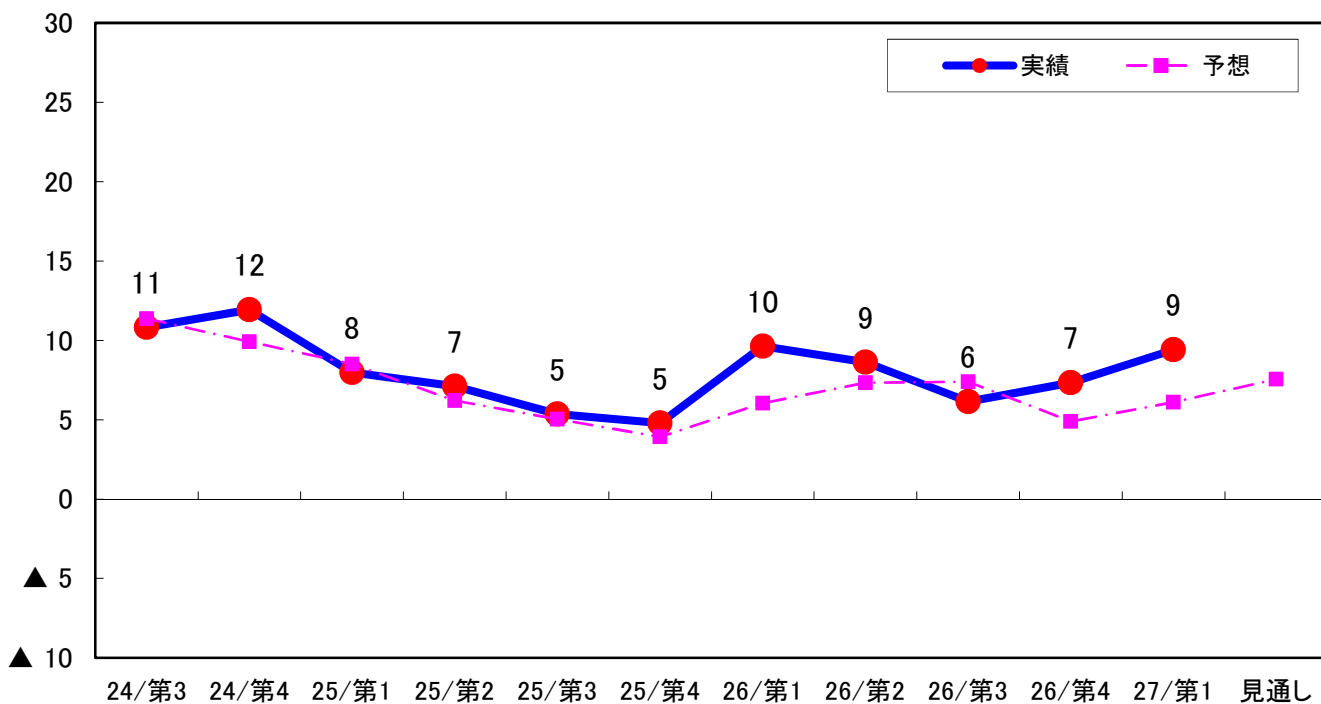
規模別では、「1～5人」など3区分で上昇した。

業種別では、「小売業」など7業種で上昇した。

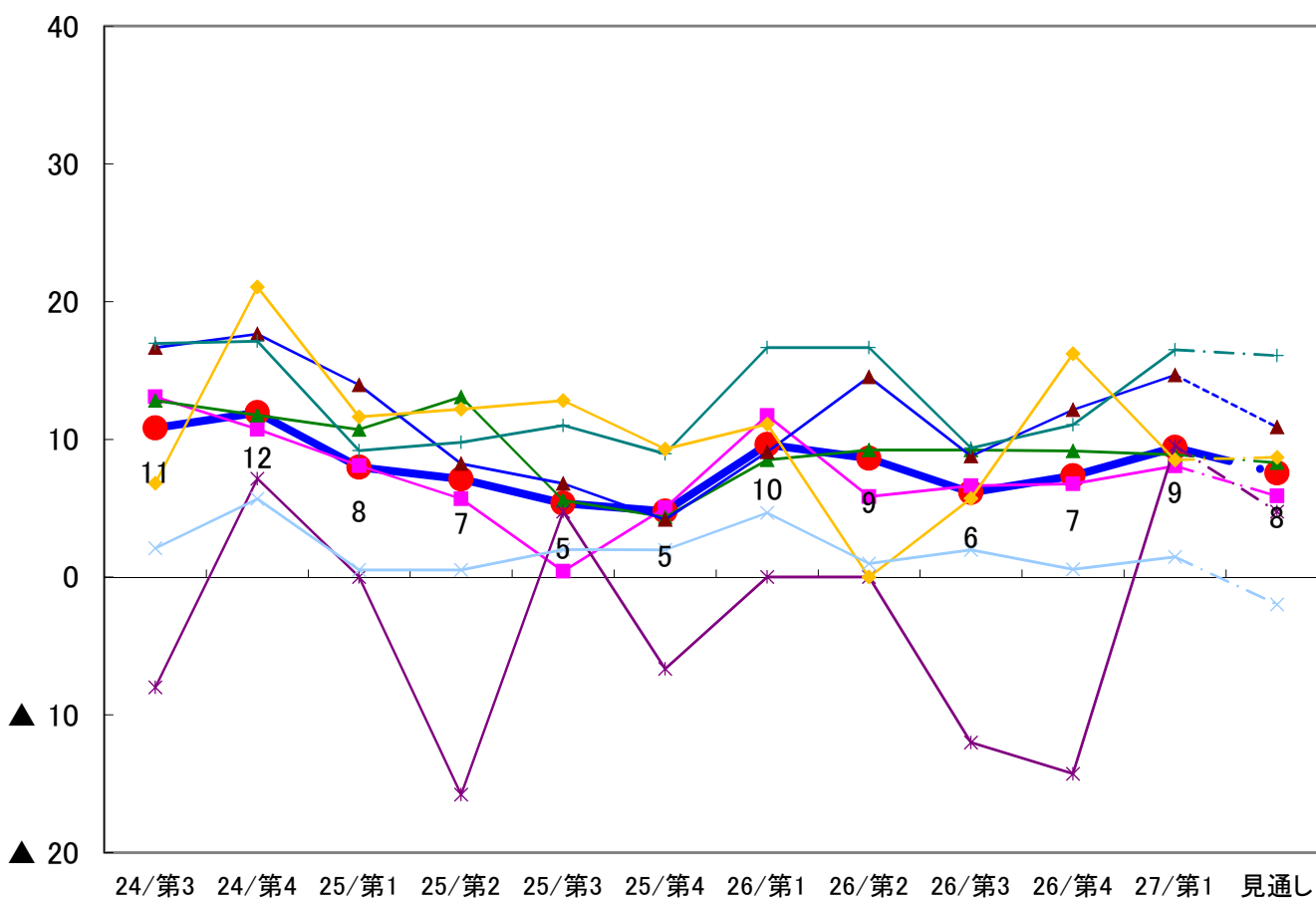
【規模別 在庫過不足DIの推移】



### 【予想・実績DIの推移】



### 【業種別 在庫過不足DIの推移】



※情報通信業、金融・保険業、不動産業、医療・福祉、教育・学習支援業については「10. 業種別データ」参照。

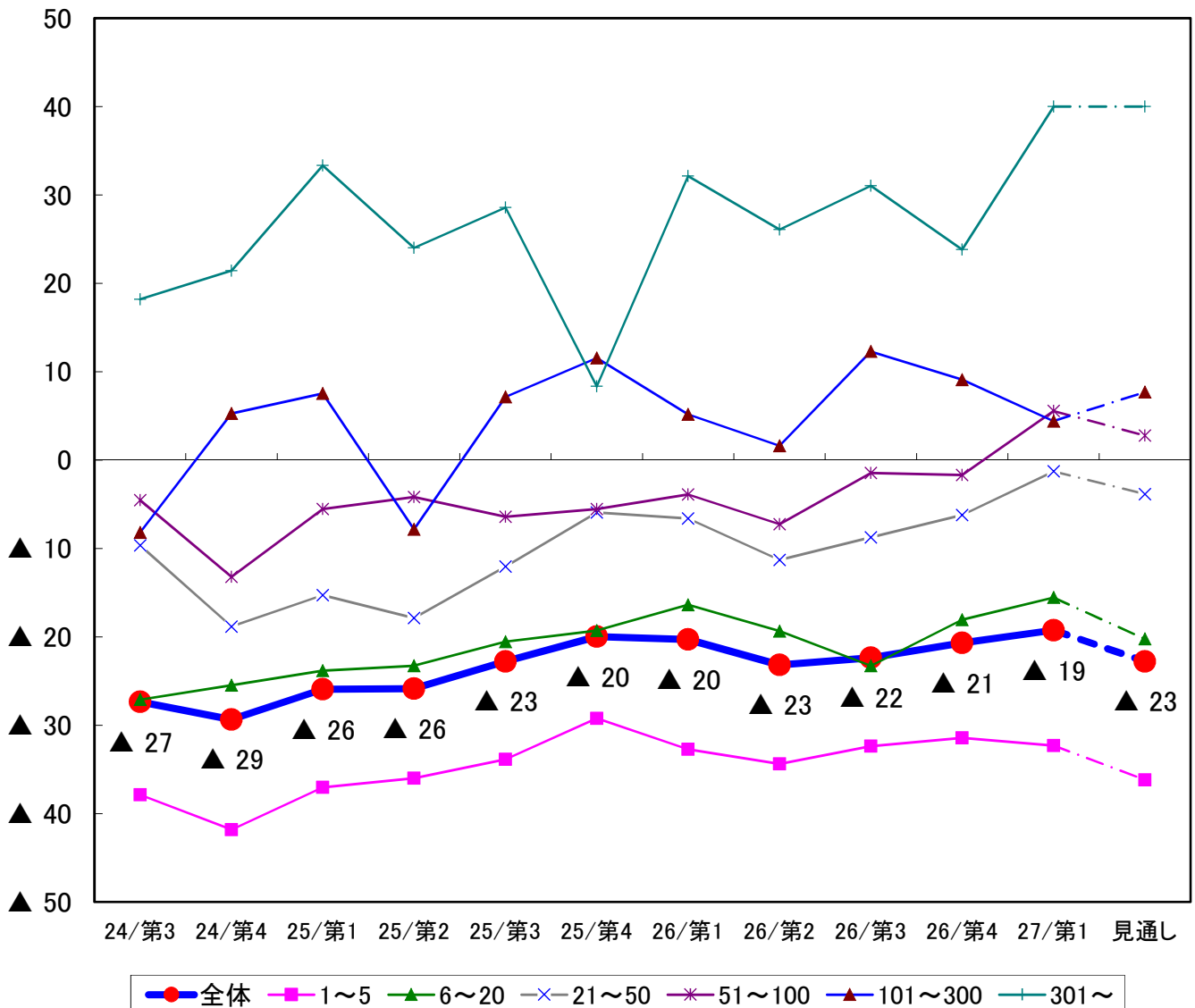
## 6. 資金繰り

今期の資金繰りDIは、▲19（前期比2ポイント上昇、前年同期比1ポイント上昇）となり、小幅に改善した。

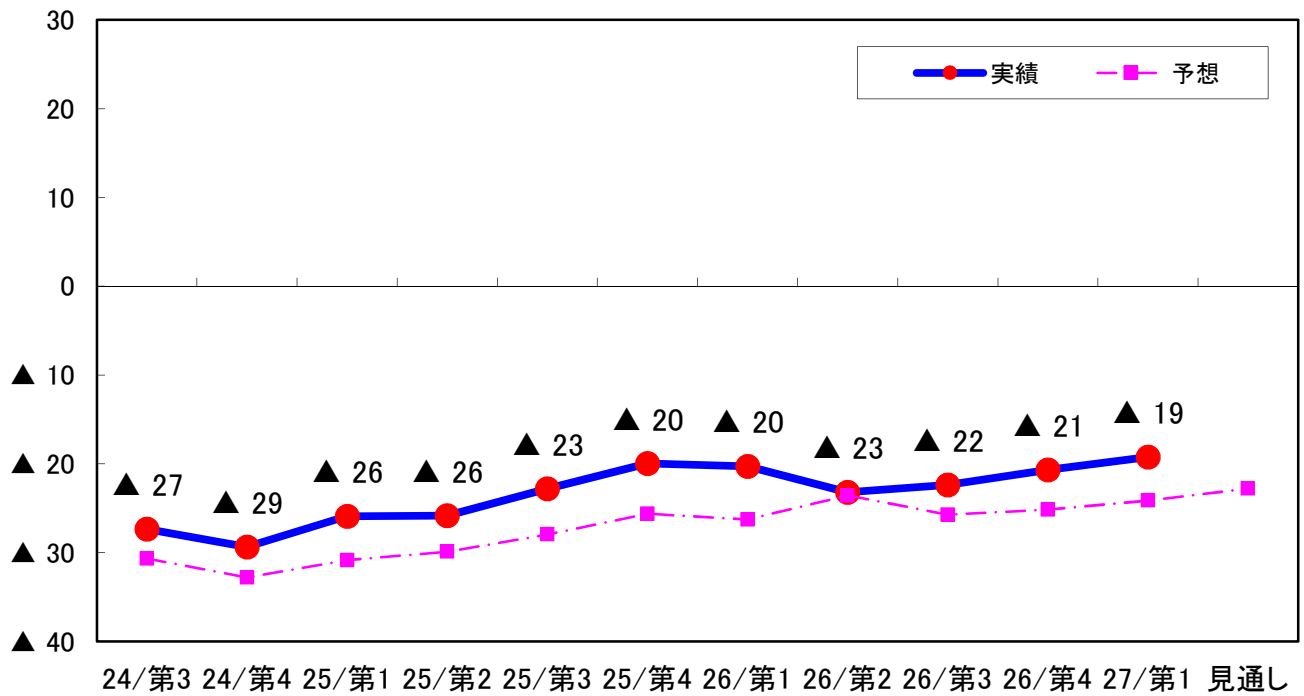
規模別では、「51～100人」でプラスに転じるなど4区分で改善した。

業種別では、「製造業」など7業種で改善している。

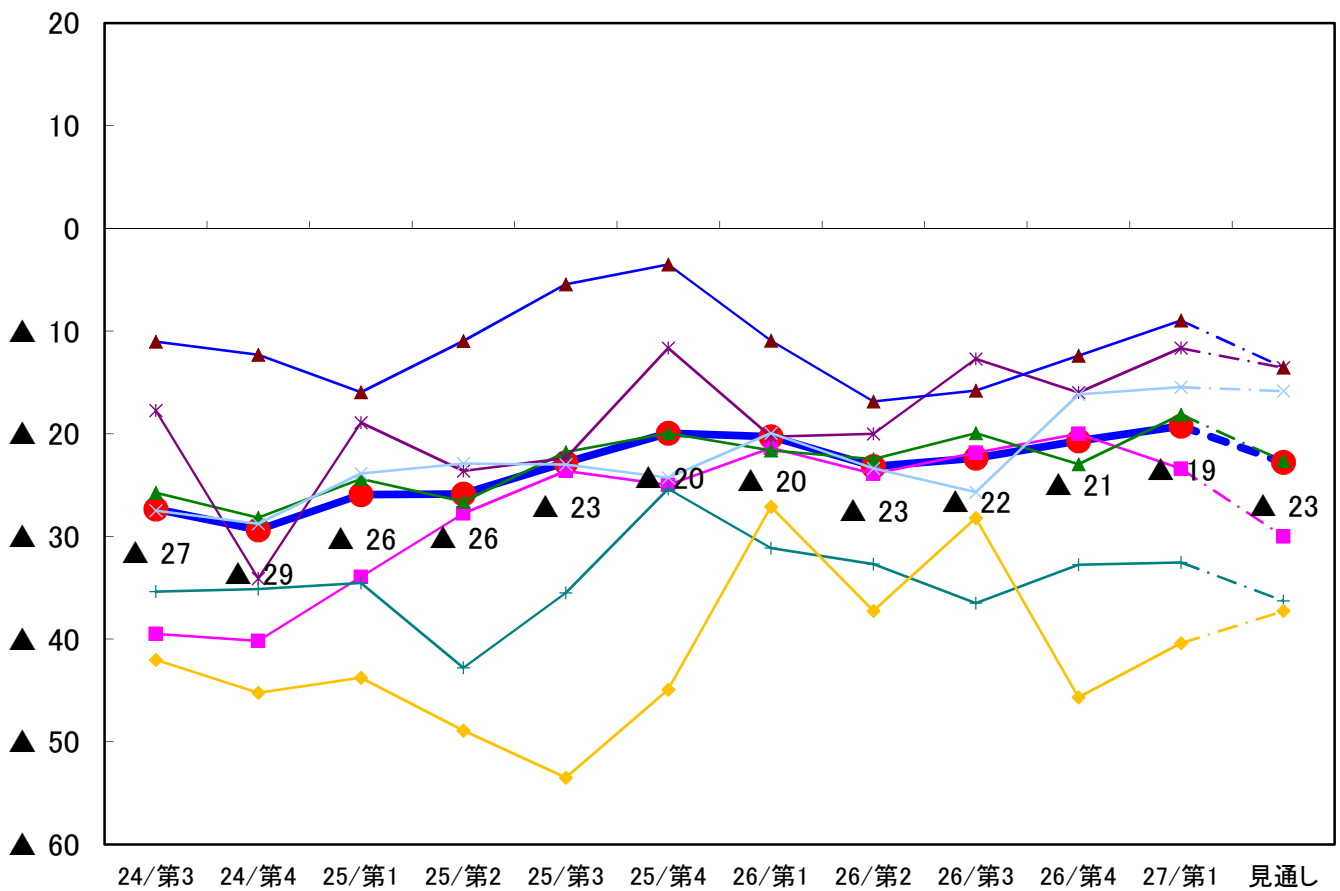
【規模別 資金繰りDIの推移】



### 【予想・実績DIの推移】



### 【業種別 資金繰りDIの推移】



※情報通信業、金融・保険業、不動産業、医療・福祉、教育・学習支援業については「10. 業種別データ」参照。

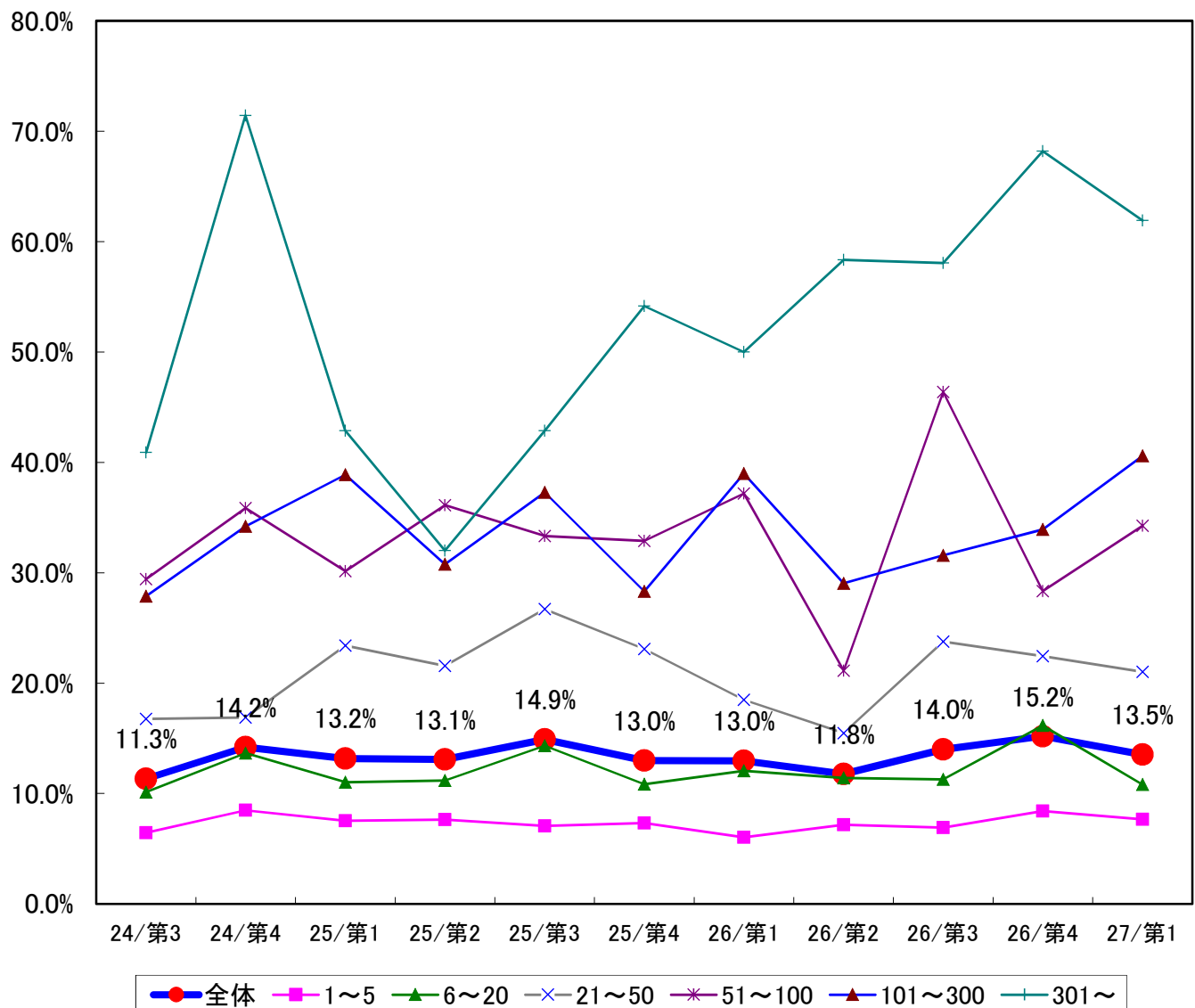
## 7. 設備投資計画

来期の設備投資計画については、13.5%（前期比1.7%下降、前年同期比0.5%上昇）となり前期と比べて減少した。

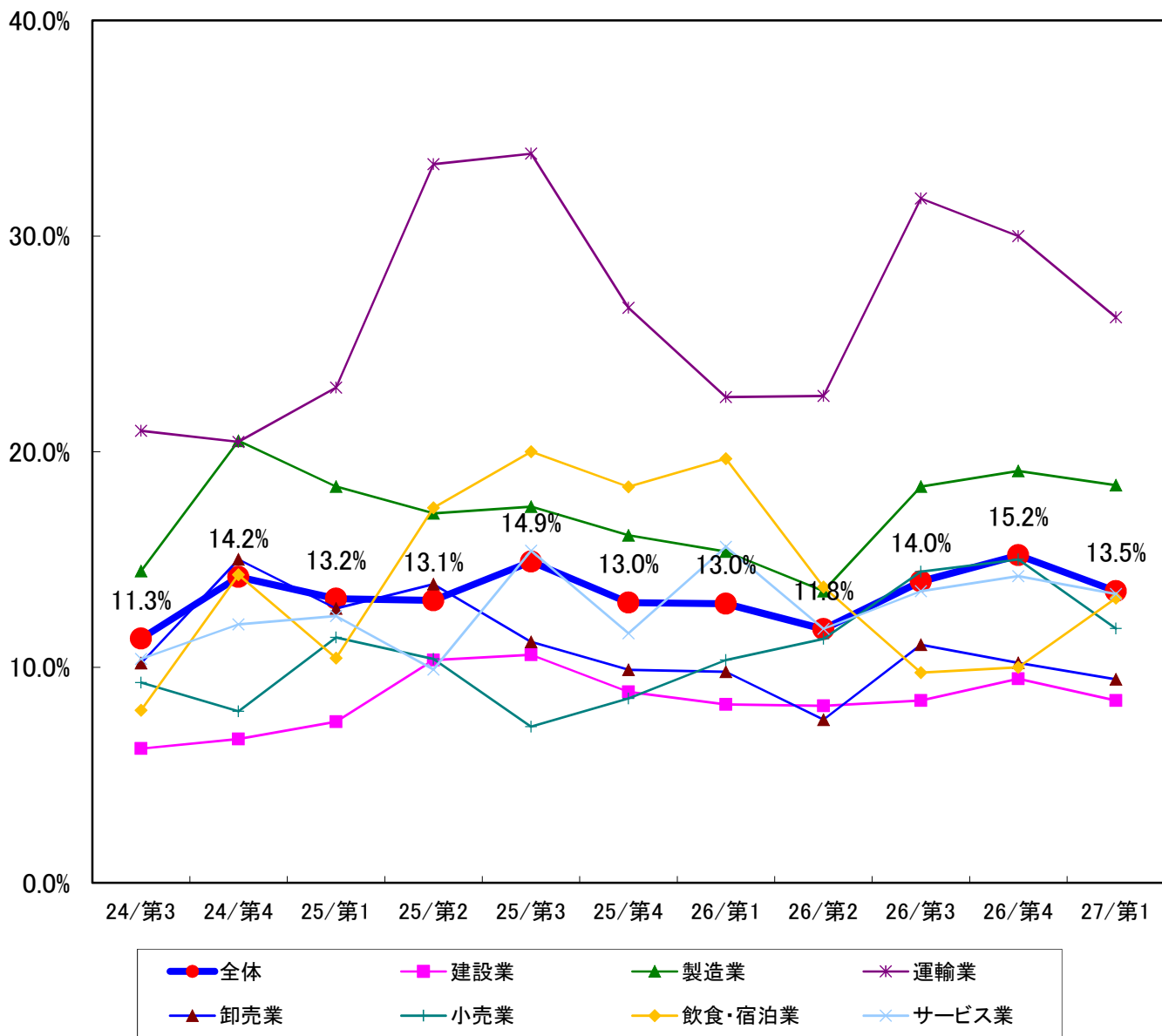
規模別では、「6～20人」など4区分で、設備投資計画がある割合が減少した。

業種別では、「小売業」など10業種で設備投資計画がある割合が減少した。

【規模別 設備投資計画の推移】（「翌年に設備投資計画あり」と回答した割合）



【業種別 設備投資計画の推移】（「翌期に設備投資計画あり」と回答した割合）



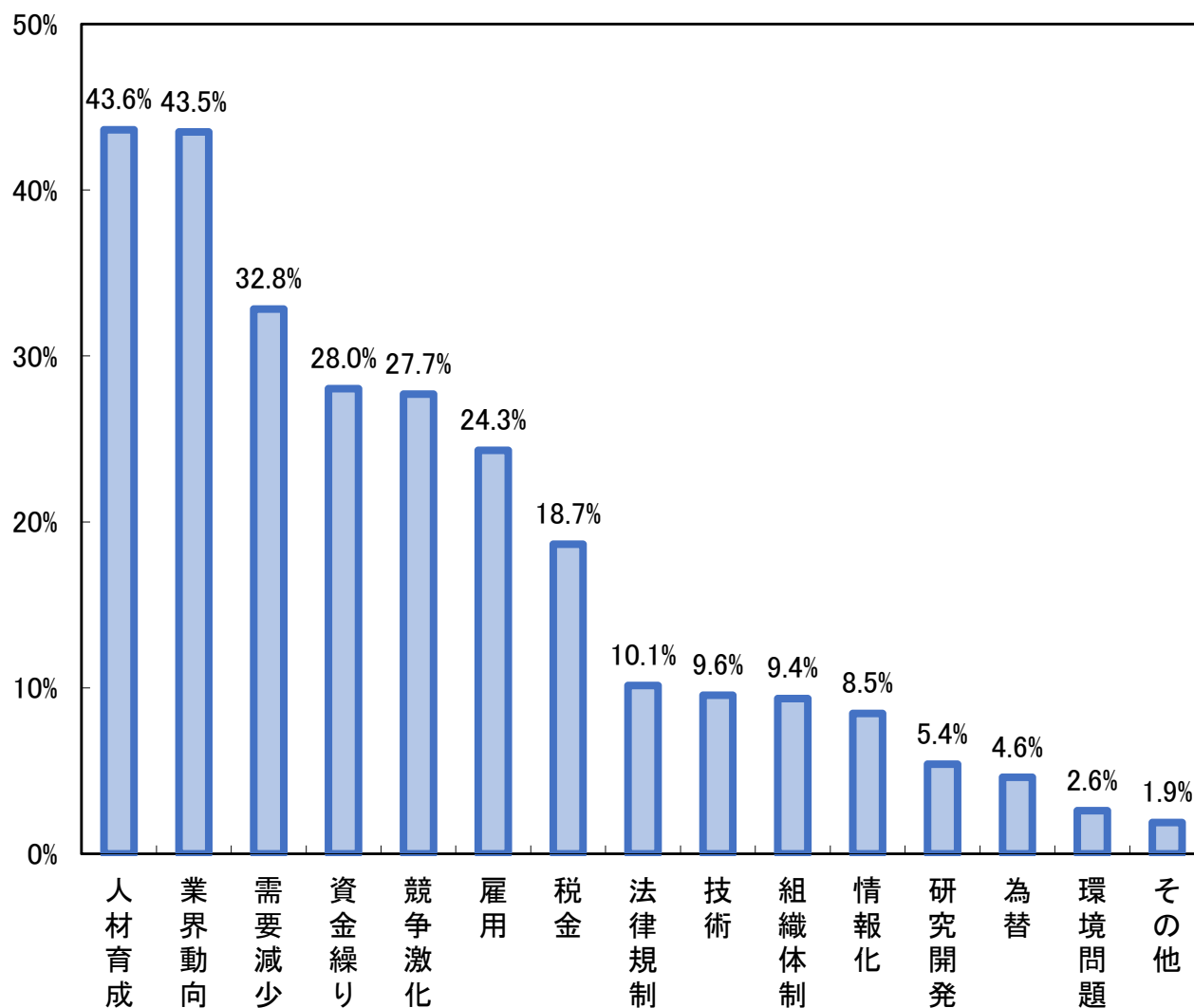
※情報通信業、金融・保険業、不動産業、医療・福祉、教育・学習支援業については「10. 業種別データ」参照。

## 8. 経営上の関心事・問題点

企業が抱える経営上の関心事・問題点は、第1位が「人材育成」43.6%、第2位が「業界動向」43.5%、第3位が「需要減少」32.8%、以下、「資金繰り」、「競争激化」、「雇用」となった（複数回答可）。上位6項目については前回調査同様、引き続き高い状況となっている。

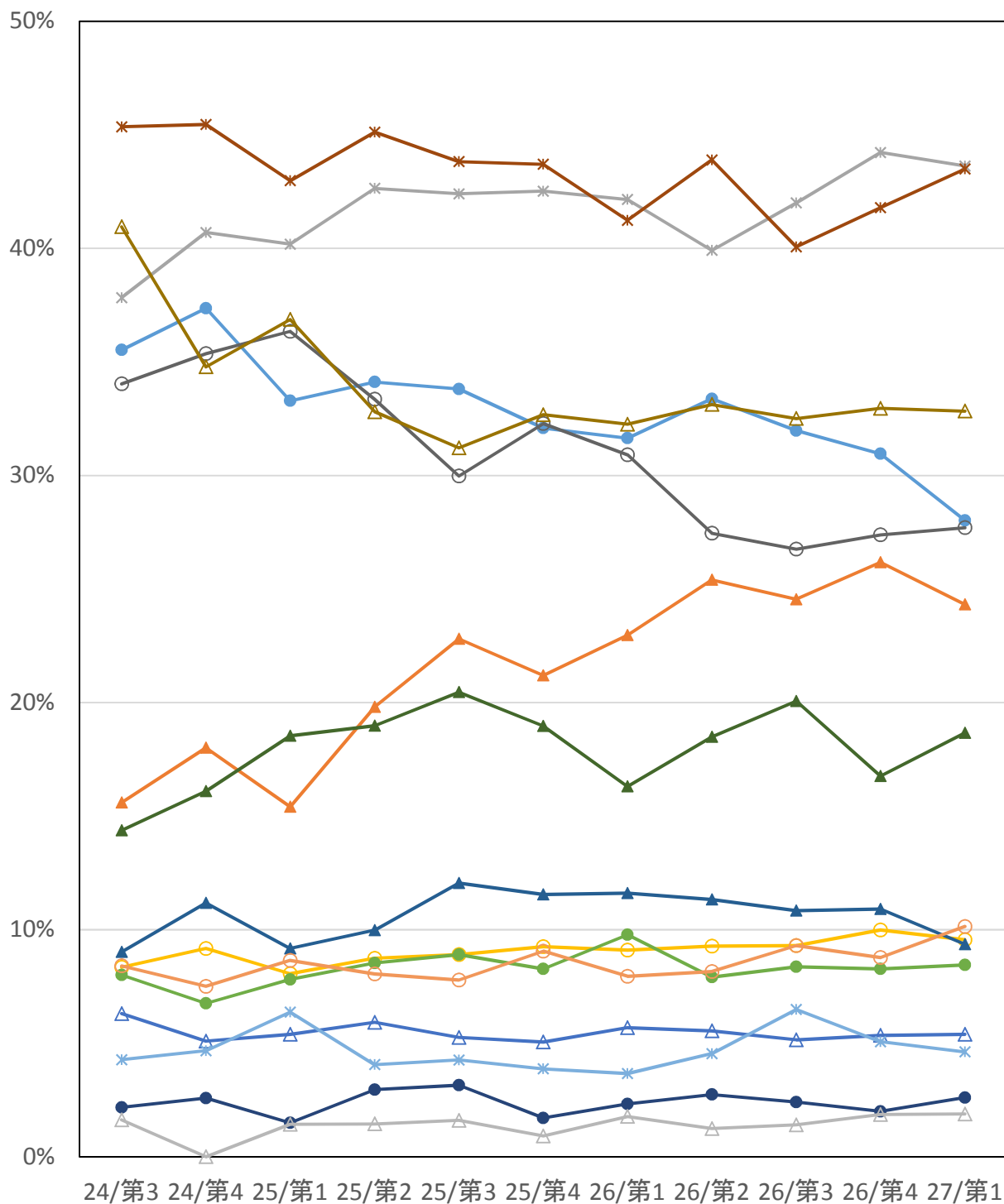
その他、「円安に伴う資材値上げ」（製造業）、「マイナンバー」（サービス業）等の意見も寄せられた。

【関心事・問題点】（複数回答可）





【経営上の関心事・問題点の推移】（複数回答可）



## 9. 項目別データ

業況判断DI

【規模別】

	H25 年度				H26 年度				H27 年度			
	第3Q	第4Q	第1Q	第2Q	第3Q	第4Q	第1Q	第2Q	第3Q	第4Q	第1Q	見通し
全体	▲ 50	▲ 45	▲ 42	▲ 35	▲ 25	▲ 18	▲ 32	▲ 33	▲ 32	▲ 29	▲ 31	▲ 32
1～5人	▲ 52	▲ 47	▲ 45	▲ 39	▲ 33	▲ 26	▲ 40	▲ 41	▲ 38	▲ 34	▲ 37	▲ 40
～20人	▲ 50	▲ 41	▲ 42	▲ 35	▲ 23	▲ 14	▲ 29	▲ 28	▲ 29	▲ 28	▲ 30	▲ 31
～50人	▲ 45	▲ 49	▲ 41	▲ 27	▲ 13	▲ 8	▲ 22	▲ 27	▲ 23	▲ 24	▲ 17	▲ 19
～100人	▲ 49	▲ 45	▲ 32	▲ 29	▲ 14	▲ 19	▲ 29	▲ 31	▲ 40	▲ 18	▲ 29	▲ 26
～300人	▲ 50	▲ 39	▲ 26	▲ 33	▲ 2	▲ 2	0	▲ 18	▲ 14	▲ 11	▲ 10	▲ 13
301人以上	▲ 38	▲ 43	▲ 19	▲ 12	▲ 4	0	▲ 7	▲ 13	▲ 23	▲ 14	▲ 10	10

【業種別】

	H25 年度				H26 年度				H27 年度			
	第3Q	第4Q	第1Q	第2Q	第3Q	第4Q	第1Q	第2Q	第3Q	第4Q	第1Q	見通し
全体	▲ 50	▲ 45	▲ 42	▲ 35	▲ 25	▲ 18	▲ 32	▲ 33	▲ 32	▲ 29	▲ 31	▲ 32
建設業	▲ 43	▲ 31	▲ 32	▲ 19	▲ 1	1	▲ 24	▲ 19	▲ 18	▲ 11	▲ 19	▲ 27
製造業	▲ 50	▲ 51	▲ 49	▲ 44	▲ 27	▲ 17	▲ 32	▲ 31	▲ 28	▲ 31	▲ 36	▲ 33
情報通信業	▲ 11	▲ 22	▲ 50	▲ 50	▲ 50	▲ 30	▲ 17	25	▲ 44	▲ 8	17	▲ 8
運輸業	▲ 59	▲ 66	▲ 43	▲ 35	▲ 17	▲ 19	▲ 35	▲ 44	▲ 32	▲ 24	▲ 32	▲ 28
卸売業	▲ 65	▲ 53	▲ 55	▲ 39	▲ 27	▲ 12	▲ 39	▲ 46	▲ 50	▲ 44	▲ 42	▲ 41
小売業	▲ 60	▲ 62	▲ 50	▲ 50	▲ 45	▲ 34	▲ 44	▲ 48	▲ 52	▲ 50	▲ 46	▲ 47
金融・保険業	▲ 38	▲ 41	▲ 31	▲ 30	▲ 26	▲ 23	▲ 17	▲ 20	▲ 19	▲ 24	0	▲ 8
不動産業	▲ 37	▲ 41	▲ 27	▲ 34	▲ 25	▲ 2	▲ 37	▲ 33	▲ 37	▲ 22	▲ 23	▲ 25
飲食・宿泊業	▲ 62	▲ 50	▲ 38	▲ 41	▲ 47	▲ 43	▲ 36	▲ 52	▲ 36	▲ 40	▲ 36	▲ 44
医療・福祉	▲ 22	▲ 11	▲ 9	▲ 25	▲ 18	▲ 18	▲ 6	▲ 14	4	▲ 31	▲ 31	▲ 26
教育・学習支援業	▲ 13	▲ 23	▲ 60	▲ 31	▲ 44	▲ 50	▲ 43	▲ 41	▲ 24	▲ 55	▲ 56	▲ 38
サービス業	▲ 47	▲ 35	▲ 37	▲ 29	▲ 28	▲ 27	▲ 28	▲ 32	▲ 30	▲ 25	▲ 24	▲ 25

## 9. 項目別データ

従業員過不足DI

【規模別】

	H25 年度				H26 年度				H27 年度			
	第3Q	第4Q	第1Q	第2Q	第3Q	第4Q	第1Q	第2Q	第3Q	第4Q	第1Q	見通し
全体	▲ 6	▲ 6	▲ 4	▲ 11	▲ 15	▲ 18	▲ 14	▲ 15	▲ 19	▲ 18	▲ 15	▲ 16
1～5人	▲ 3	▲ 6	▲ 3	▲ 7	▲ 7	▲ 9	▲ 4	▲ 6	▲ 10	▲ 10	▲ 7	▲ 8
～20人	▲ 6	▲ 6	▲ 3	▲ 13	▲ 20	▲ 22	▲ 14	▲ 20	▲ 22	▲ 21	▲ 16	▲ 18
～50人	▲ 11	▲ 5	▲ 4	▲ 11	▲ 20	▲ 25	▲ 29	▲ 21	▲ 31	▲ 35	▲ 24	▲ 26
～100人	▲ 13	▲ 6	▲ 16	▲ 11	▲ 20	▲ 27	▲ 26	▲ 25	▲ 32	▲ 18	▲ 31	▲ 35
～300人	▲ 5	0	▲ 11	▲ 31	▲ 34	▲ 34	▲ 42	▲ 39	▲ 32	▲ 33	▲ 36	▲ 40
301人以上	▲ 14	▲ 36	▲ 5	▲ 24	▲ 39	▲ 38	▲ 38	▲ 38	▲ 45	▲ 45	▲ 29	▲ 38

【業種別】

	H25 年度				H26 年度				H27 年度			
	第3Q	第4Q	第1Q	第2Q	第3Q	第4Q	第1Q	第2Q	第3Q	第4Q	第1Q	見通し
全体	▲ 6	▲ 6	▲ 4	▲ 11	▲ 15	▲ 18	▲ 14	▲ 15	▲ 19	▲ 18	▲ 15	▲ 16
建設業	▲ 14	▲ 13	▲ 13	▲ 22	▲ 37	▲ 38	▲ 20	▲ 29	▲ 32	▲ 31	▲ 24	▲ 26
製造業	6	6	4	1	▲ 8	▲ 13	▲ 9	▲ 7	▲ 12	▲ 10	▲ 9	▲ 11
情報通信業	▲ 33	▲ 56	▲ 25	▲ 13	▲ 33	▲ 10	▲ 42	▲ 67	▲ 11	▲ 46	▲ 25	▲ 25
運輸業	▲ 5	▲ 9	▲ 18	▲ 37	▲ 27	▲ 36	▲ 32	▲ 33	▲ 38	▲ 39	▲ 25	▲ 24
卸売業	8	3	5	▲ 2	▲ 8	▲ 8	▲ 4	▲ 1	▲ 8	▲ 3	▲ 3	0
小売業	▲ 8	▲ 8	▲ 4	▲ 10	▲ 6	▲ 8	▲ 7	▲ 13	▲ 14	▲ 11	▲ 11	▲ 14
金融・保険業	▲ 4	▲ 9	▲ 7	▲ 7	▲ 6	▲ 3	▲ 18	▲ 4	▲ 26	▲ 12	▲ 22	▲ 24
不動産業	▲ 4	▲ 6	▲ 5	▲ 9	▲ 2	▲ 8	0	▲ 2	0	▲ 6	▲ 24	▲ 22
飲食・宿泊業	▲ 22	▲ 21	▲ 15	▲ 26	▲ 25	▲ 33	▲ 34	▲ 33	▲ 36	▲ 29	▲ 29	▲ 31
医療・福祉	▲ 26	▲ 21	▲ 9	▲ 17	5	▲ 22	▲ 31	▲ 30	▲ 32	▲ 30	▲ 20	▲ 29
教育・学習支援業	▲ 14	▲ 17	13	0	14	11	0	▲ 13	▲ 13	▲ 18	▲ 6	▲ 6
サービス業	▲ 12	▲ 9	▲ 5	▲ 11	▲ 14	▲ 14	▲ 15	▲ 17	▲ 20	▲ 23	▲ 13	▲ 16

## 9. 項目別データ

設備過不足DI

【規模別】

	H25 年度				H26 年度				H27 年度			
	第3Q	第4Q	第1Q	第2Q	第3Q	第4Q	第1Q	第2Q	第3Q	第4Q	第1Q	見通し
全体	▲ 0	▲ 1	▲ 2	▲ 4	▲ 4	▲ 6	▲ 2	▲ 3	▲ 5	▲ 4	▲ 4	▲ 5
1～5人	▲ 3	▲ 5	▲ 4	▲ 3	▲ 3	▲ 3	▲ 4	▲ 4	▲ 6	▲ 4	▲ 4	▲ 5
～20人	1	0	0	▲ 6	▲ 4	▲ 8	▲ 1	▲ 3	▲ 4	▲ 4	▲ 3	▲ 3
～50人	▲ 1	1	▲ 1	▲ 6	▲ 13	▲ 14	▲ 7	▲ 5	▲ 8	▲ 9	▲ 11	▲ 9
～100人	9	13	5	▲ 3	4	1	7	9	▲ 2	0	▲ 3	▲ 7
～300人	11	11	▲ 6	0	▲ 4	▲ 4	2	▲ 3	▲ 11	▲ 2	▲ 7	▲ 4
301人以上	▲ 9	▲ 7	▲ 5	0	▲ 11	▲ 17	0	0	▲ 7	▲ 14	▲ 10	▲ 10

【業種別】

	H25 年度				H26 年度				H27 年度			
	第3Q	第4Q	第1Q	第2Q	第3Q	第4Q	第1Q	第2Q	第3Q	第4Q	第1Q	見通し
全体	▲ 0	▲ 1	▲ 2	▲ 4	▲ 4	▲ 6	▲ 2	▲ 3	▲ 5	▲ 4	▲ 4	▲ 5
建設業	▲ 8	▲ 5	▲ 8	▲ 10	▲ 11	▲ 14	▲ 4	▲ 9	▲ 9	▲ 9	▲ 7	▲ 7
製造業	13	11	9	8	3	1	1	3	▲ 2	2	▲ 0	▲ 1
情報通信業	▲ 22	▲ 22	▲ 8	▲ 25	17	▲ 10	0	▲ 8	0	▲ 15	0	0
運輸業	2	▲ 7	▲ 11	▲ 19	▲ 8	▲ 14	▲ 2	▲ 11	▲ 12	▲ 16	▲ 4	▲ 2
卸売業	7	0	▲ 1	▲ 3	▲ 3	▲ 5	1	3	0	5	▲ 1	0
小売業	▲ 6	▲ 6	0	▲ 11	▲ 3	▲ 5	▲ 2	▲ 3	▲ 3	▲ 2	▲ 4	▲ 5
金融・保険業	0	0	0	4	▲ 12	▲ 10	▲ 7	▲ 4	▲ 20	▲ 12	▲ 8	▲ 12
不動産業	▲ 4	▲ 9	▲ 3	▲ 2	6	▲ 4	▲ 2	0	▲ 4	▲ 2	▲ 6	▲ 4
飲食・宿泊業	▲ 6	▲ 20	▲ 15	▲ 5	▲ 19	▲ 2	▲ 9	▲ 6	▲ 3	▲ 20	▲ 12	▲ 10
医療・福祉	▲ 26	▲ 5	▲ 9	0	▲ 5	▲ 7	▲ 13	▲ 19	▲ 19	▲ 17	▲ 12	▲ 10
教育・学習支援業	▲ 14	15	7	18	0	▲ 11	7	0	13	▲ 9	7	7
サービス業	▲ 3	▲ 3	▲ 5	▲ 8	▲ 7	▲ 7	▲ 4	▲ 6	▲ 9	▲ 6	▲ 6	▲ 9

## 9. 項目別データ

在庫過不足DI

【規模別】

	H25 年度				H26 年度				H27 年度			
	第3Q	第4Q	第1Q	第2Q	第3Q	第4Q	第1Q	第2Q	第3Q	第4Q	第1Q	見通し
全体	11	12	8	7	5	5	10	9	6	7	9	8
1～5人	9	9	7	8	7	6	11	9	5	6	12	10
～20人	12	14	8	7	5	4	8	8	6	9	7	6
～50人	10	15	9	7	2	1	11	8	8	4	9	7
～100人	9	17	10	5	7	5	12	5	8	13	9	0
～300人	19	0	12	8	▲4	0	▲2	10	8	4	7	4
301人以上	17	23	18	6	5	6	22	22	18	11	0	0

【業種別】

	H25 年度				H26 年度				H27 年度			
	第3Q	第4Q	第1Q	第2Q	第3Q	第4Q	第1Q	第2Q	第3Q	第4Q	第1Q	見通し
全体	11	12	8	7	5	5	10	9	6	7	9	8
建設業	13	11	8	6	0	5	12	6	7	7	8	6
製造業	13	12	11	13	6	4	9	9	9	9	9	8
情報通信業	0	0	11	20	0	0	10	0	0	9	0	0
運輸業	▲8	7	0	▲16	5	▲7	0	0	▲12	▲14	10	5
卸売業	17	18	14	8	7	4	9	15	9	12	15	11
小売業	17	17	9	10	11	9	17	17	9	11	17	16
金融・保険業	0	7	0	6	▲10	12	0	0	6	▲6	7	7
不動産業	▲5	3	▲2	▲6	11	0	0	10	▲4	8	10	5
飲食・宿泊業	7	21	12	12	13	9	11	0	6	16	9	9
医療・福祉	6	0	4	5	14	4	8	5	0	▲8	10	7
教育・学習支援業	25	8	18	14	8	13	25	13	7	11	9	18
サービス業	2	6	1	1	2	2	5	1	2	1	1	▲2

## 9. 項目別データ

資金繰りDI

【規模別】

	H25 年度				H26 年度				H27 年度			
	第3Q	第4Q	第1Q	第2Q	第3Q	第4Q	第1Q	第2Q	第3Q	第4Q	第1Q	見通し
全体	▲ 27	▲ 29	▲ 26	▲ 26	▲ 23	▲ 20	▲ 20	▲ 23	▲ 22	▲ 21	▲ 19	▲ 23
1～5人	▲ 38	▲ 42	▲ 37	▲ 36	▲ 34	▲ 29	▲ 33	▲ 34	▲ 32	▲ 31	▲ 32	▲ 36
～20人	▲ 27	▲ 25	▲ 24	▲ 23	▲ 21	▲ 19	▲ 16	▲ 19	▲ 23	▲ 18	▲ 16	▲ 20
～50人	▲ 10	▲ 19	▲ 15	▲ 18	▲ 12	▲ 6	▲ 7	▲ 11	▲ 9	▲ 6	▲ 1	▲ 4
～100人	▲ 5	▲ 13	▲ 6	▲ 4	▲ 6	▲ 6	▲ 4	▲ 7	▲ 1	▲ 2	6	3
～300人	▲ 8	5	8	▲ 8	7	12	5	2	12	9	4	8
301人以上	18	21	33	24	29	8	32	26	31	24	40	40

【業種別】

	H25 年度				H26 年度				H27 年度			
	第3Q	第4Q	第1Q	第2Q	第3Q	第4Q	第1Q	第2Q	第3Q	第4Q	第1Q	見通し
全体	▲ 27	▲ 29	▲ 26	▲ 26	▲ 23	▲ 20	▲ 20	▲ 23	▲ 22	▲ 21	▲ 19	▲ 23
建設業	▲ 39	▲ 40	▲ 34	▲ 28	▲ 24	▲ 25	▲ 21	▲ 24	▲ 22	▲ 20	▲ 23	▲ 30
製造業	▲ 26	▲ 28	▲ 24	▲ 27	▲ 22	▲ 20	▲ 22	▲ 22	▲ 20	▲ 23	▲ 18	▲ 23
情報通信業	0	0	▲ 18	▲ 25	50	▲ 20	8	▲ 25	0	8	0	0
運輸業	▲ 18	▲ 34	▲ 19	▲ 24	▲ 22	▲ 12	▲ 20	▲ 20	▲ 13	▲ 16	▲ 12	▲ 14
卸売業	▲ 11	▲ 12	▲ 16	▲ 11	▲ 5	▲ 4	▲ 11	▲ 17	▲ 16	▲ 12	▲ 9	▲ 14
小売業	▲ 35	▲ 35	▲ 35	▲ 43	▲ 35	▲ 25	▲ 31	▲ 33	▲ 37	▲ 33	▲ 33	▲ 36
金融・保険業	8	▲ 9	▲ 11	▲ 10	▲ 9	10	▲ 4	▲ 13	▲ 8	▲ 4	19	16
不動産業	▲ 17	▲ 34	▲ 10	▲ 9	▲ 18	▲ 8	▲ 9	▲ 16	▲ 14	▲ 15	▲ 8	▲ 10
飲食・宿泊業	▲ 42	▲ 45	▲ 44	▲ 49	▲ 53	▲ 45	▲ 27	▲ 37	▲ 28	▲ 46	▲ 40	▲ 37
医療・福祉	▲ 28	5	▲ 17	▲ 17	▲ 18	▲ 11	▲ 19	▲ 11	▲ 7	▲ 17	▲ 24	▲ 31
教育・学習支援業	▲ 17	▲ 17	▲ 33	▲ 30	▲ 36	▲ 33	▲ 8	0	▲ 19	▲ 20	▲ 36	▲ 36
サービス業	▲ 28	▲ 29	▲ 24	▲ 23	▲ 23	▲ 24	▲ 20	▲ 23	▲ 26	▲ 16	▲ 15	▲ 16

## 9. 項目別データ

設備投資計画（「翌期に設備投資計画あり」と回答した割合）

### 【規模別】

	H25 年度				H26 年度				H27 年度		
	第3Q	第4Q	第1Q	第2Q	第3Q	第4Q	第1Q	第2Q	第3Q	第4Q	第1Q
全体	11.3%	14.2%	13.2%	13.1%	14.9%	13.0%	13.0%	11.8%	14.0%	15.2%	13.5%
1～5人	6.4%	8.5%	7.5%	7.6%	7.1%	7.3%	6.0%	7.2%	6.9%	8.4%	7.6%
～20人	10.1%	13.7%	11.0%	11.2%	14.3%	10.8%	12.1%	11.4%	11.3%	16.2%	10.8%
～50人	16.8%	16.9%	23.4%	21.6%	26.7%	23.1%	18.5%	15.5%	23.8%	22.4%	21.0%
～100人	29.4%	35.8%	30.1%	36.1%	33.3%	32.9%	37.2%	21.1%	46.4%	28.3%	34.2%
～300人	27.9%	34.2%	38.9%	30.8%	37.3%	28.3%	39.0%	29.0%	31.6%	33.9%	40.6%
301人以上	40.9%	71.4%	42.9%	32.0%	42.9%	54.2%	50.0%	58.3%	58.1%	68.2%	61.9%

### 【業種別】

	H25 年度				H26 年度				H27 年度		
	第3Q	第4Q	第1Q	第2Q	第3Q	第4Q	第1Q	第2Q	第3Q	第4Q	第1Q
全体	11.3%	14.2%	13.2%	13.1%	14.9%	13.0%	13.0%	11.8%	14.0%	15.2%	13.5%
建設業	6.2%	6.7%	7.5%	10.3%	10.6%	8.9%	8.3%	8.2%	8.5%	9.5%	8.5%
製造業	14.5%	20.5%	18.4%	17.1%	17.5%	16.1%	15.4%	13.5%	18.4%	19.1%	18.4%
情報通信業	22.2%	44.4%	8.3%	0.0%	66.7%	30.0%	25.0%	50.0%	22.2%	30.8%	16.7%
運輸業	21.0%	20.5%	23.0%	33.3%	33.8%	26.7%	22.5%	22.6%	31.7%	30.0%	26.2%
卸売業	10.2%	15.0%	12.7%	13.9%	11.2%	9.9%	9.8%	7.6%	11.0%	10.2%	9.4%
小売業	9.3%	7.9%	11.4%	10.4%	7.2%	8.5%	10.3%	11.3%	14.4%	15.0%	11.8%
金融・保険業	7.7%	13.6%	17.9%	6.7%	25.7%	20.0%	13.8%	12.0%	14.8%	20.0%	7.4%
不動産業	18.0%	26.3%	13.3%	12.8%	21.4%	22.6%	10.9%	15.0%	6.9%	21.6%	15.4%
飲食・宿泊業	8.0%	14.3%	10.4%	17.4%	20.0%	18.4%	19.7%	13.7%	9.8%	10.0%	13.2%
医療・福祉	10.5%	31.6%	8.7%	4.2%	13.6%	7.1%	9.4%	6.9%	10.7%	16.7%	11.1%
教育・学習支援業	29.2%	7.7%	11.8%	14.3%	17.6%	25.0%	6.7%	10.5%	16.7%	27.3%	31.3%
サービス業	10.4%	12.0%	12.4%	9.9%	15.4%	11.6%	15.6%	11.8%	13.5%	14.2%	13.4%

## 9. 項目別データ

### 経営上の関心事・問題点

#### 【規模別】（複数回答可）

	資金繰り	雇用	人材育成	技術	研究開発	情報化	組織体制	業界動向	競争激化	需要減少	環境問題	税金	為替	法律規制	その他
全体	28.0%	24.3%	43.6%	9.6%	5.4%	8.5%	9.4%	43.5%	27.7%	32.8%	2.6%	18.7%	4.6%	10.1%	1.9%
1～5人	36.7%	15.2%	23.4%	9.6%	5.4%	12.8%	3.3%	46.9%	28.1%	40.5%	2.5%	23.6%	3.9%	11.0%	1.4%
～20人	26.9%	29.7%	54.1%	10.0%	3.8%	5.2%	11.8%	38.9%	28.5%	29.3%	3.0%	17.8%	5.0%	8.6%	2.4%
～50人	15.3%	35.0%	68.8%	10.2%	5.1%	3.8%	24.8%	41.4%	22.3%	23.6%	2.5%	11.5%	4.5%	9.6%	2.5%
～100人	5.5%	42.5%	79.5%	6.8%	9.6%	2.7%	9.6%	35.6%	30.1%	23.3%	2.7%	11.0%	5.5%	12.3%	2.7%
～300人	7.2%	37.7%	76.8%	8.7%	13.0%	4.3%	17.4%	55.1%	21.7%	15.9%	1.4%	2.9%	4.3%	5.8%	0.0%
301人以上	0.0%	23.8%	66.7%	4.8%	4.8%	4.8%	14.3%	42.9%	47.6%	14.3%	0.0%	0.0%	19.0%	28.6%	4.8%

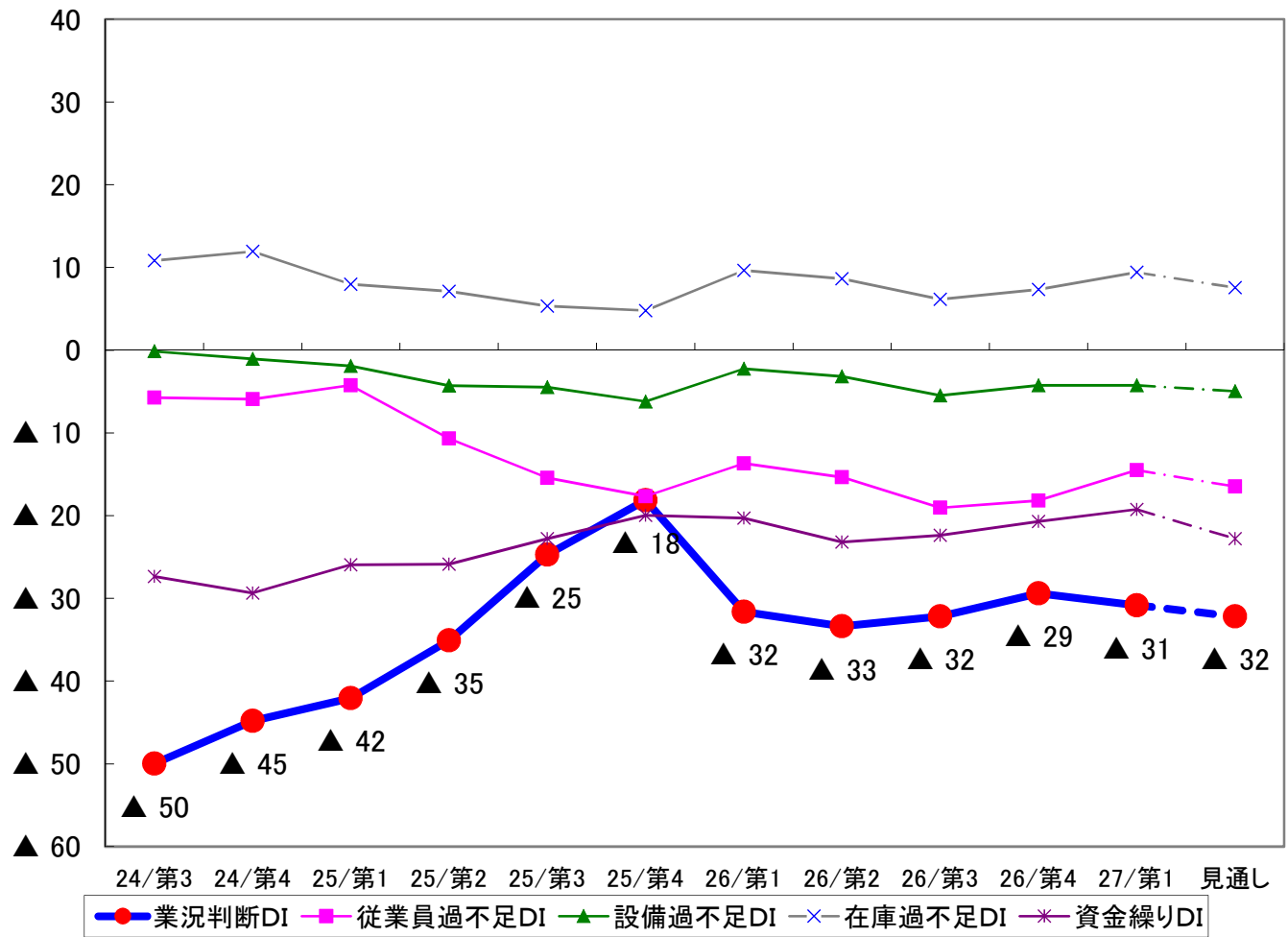
#### 【業種別】（複数回答可）

	資金繰り	雇用	人材育成	技術	研究開発	情報化	組織体制	業界動向	競争激化	需要減少	環境問題	税金	為替	法律規制	その他
全体	28.0%	24.3%	43.6%	9.6%	5.4%	8.5%	9.4%	43.5%	27.7%	32.8%	2.6%	18.7%	4.6%	10.1%	1.9%
建設業	36.6%	35.2%	51.8%	10.2%	2.5%	7.4%	15.1%	37.3%	26.1%	25.7%	2.1%	20.1%	1.8%	7.7%	1.4%
製造業	25.6%	19.7%	46.6%	17.8%	10.0%	4.4%	9.7%	41.6%	22.8%	36.3%	3.8%	17.2%	10.3%	3.4%	1.9%
情報通信業	8.3%	33.3%	58.3%	25.0%	25.0%	0.0%	25.0%	25.0%	33.3%	0.0%	0.0%	0.0%	0.0%	25.0%	0.0%
運輸業	18.0%	32.8%	50.8%	1.6%	0.0%	0.0%	11.5%	50.8%	16.4%	31.1%	3.3%	26.2%	0.0%	19.7%	6.6%
卸売業	24.5%	18.2%	44.0%	1.9%	4.4%	6.3%	11.3%	53.5%	39.6%	37.7%	0.0%	15.1%	6.9%	4.4%	1.3%
小売業	37.3%	18.4%	30.2%	4.2%	4.2%	9.4%	2.8%	46.7%	37.3%	47.6%	2.8%	18.9%	5.7%	4.7%	2.4%
金融・保険業	3.7%	14.8%	51.9%	3.7%	0.0%	7.4%	11.1%	66.7%	44.4%	25.9%	0.0%	11.1%	3.7%	29.6%	7.4%
不動産業	23.1%	15.4%	21.2%	1.9%	3.8%	13.5%	5.8%	46.2%	32.7%	50.0%	1.9%	26.9%	1.9%	15.4%	0.0%
飲食・宿泊業	41.5%	35.8%	45.3%	0.0%	9.4%	5.7%	7.5%	39.6%	18.9%	30.2%	0.0%	32.1%	1.9%	7.5%	0.0%
医療・福祉	19.4%	36.1%	50.0%	8.3%	5.6%	11.1%	2.8%	41.7%	33.3%	2.8%	0.0%	16.7%	0.0%	27.8%	2.8%
教育・学習支援業	43.8%	25.0%	31.3%	12.5%	25.0%	12.5%	0.0%	37.5%	43.8%	18.8%	6.3%	12.5%	0.0%	0.0%	0.0%
サービス業	21.6%	23.2%	42.8%	12.4%	3.9%	15.4%	8.2%	41.8%	21.2%	27.1%	3.9%	17.3%	2.3%	19.9%	1.6%



# 10. 業種別データ

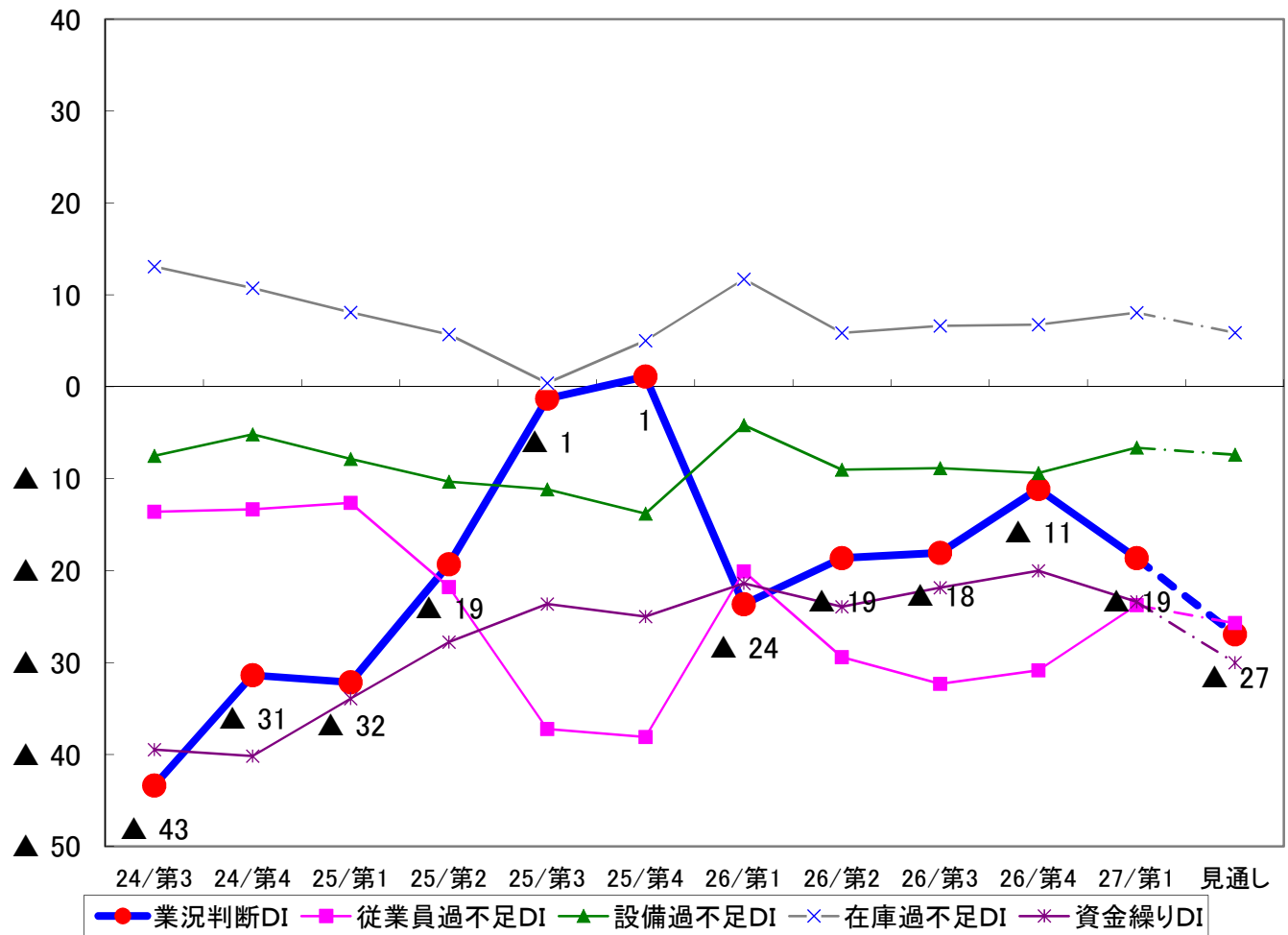
全体



	H25年度				H26年度				H27年度			
	第3Q	第4Q	第1Q	第2Q	第3Q	第4Q	第1Q	第2Q	第3Q	第4Q	第1Q	見通し
業況判断DI	▲ 50	▲ 45	▲ 42	▲ 35	▲ 25	▲ 18	▲ 32	▲ 33	▲ 32	▲ 29	▲ 31	▲ 32
従業員過不足DI	▲ 6	▲ 6	▲ 4	▲ 11	▲ 15	▲ 18	▲ 14	▲ 15	▲ 19	▲ 18	▲ 15	▲ 16
設備過不足DI	▲ 0	▲ 1	▲ 2	▲ 4	▲ 4	▲ 6	▲ 2	▲ 3	▲ 5	▲ 4	▲ 4	▲ 5
在庫過不足DI	11	12	8	7	5	5	10	9	6	7	9	8
資金繰りDI	▲ 27	▲ 29	▲ 26	▲ 26	▲ 23	▲ 20	▲ 20	▲ 23	▲ 22	▲ 21	▲ 19	▲ 23
(「翌期に設備投資計画あり」と回答した割合)												
設備投資計画	11.3%	14.2%	13.2%	13.1%	14.9%	13.0%	13.0%	11.8%	14.0%	15.2%	13.5%	-

# 10. 業種別データ

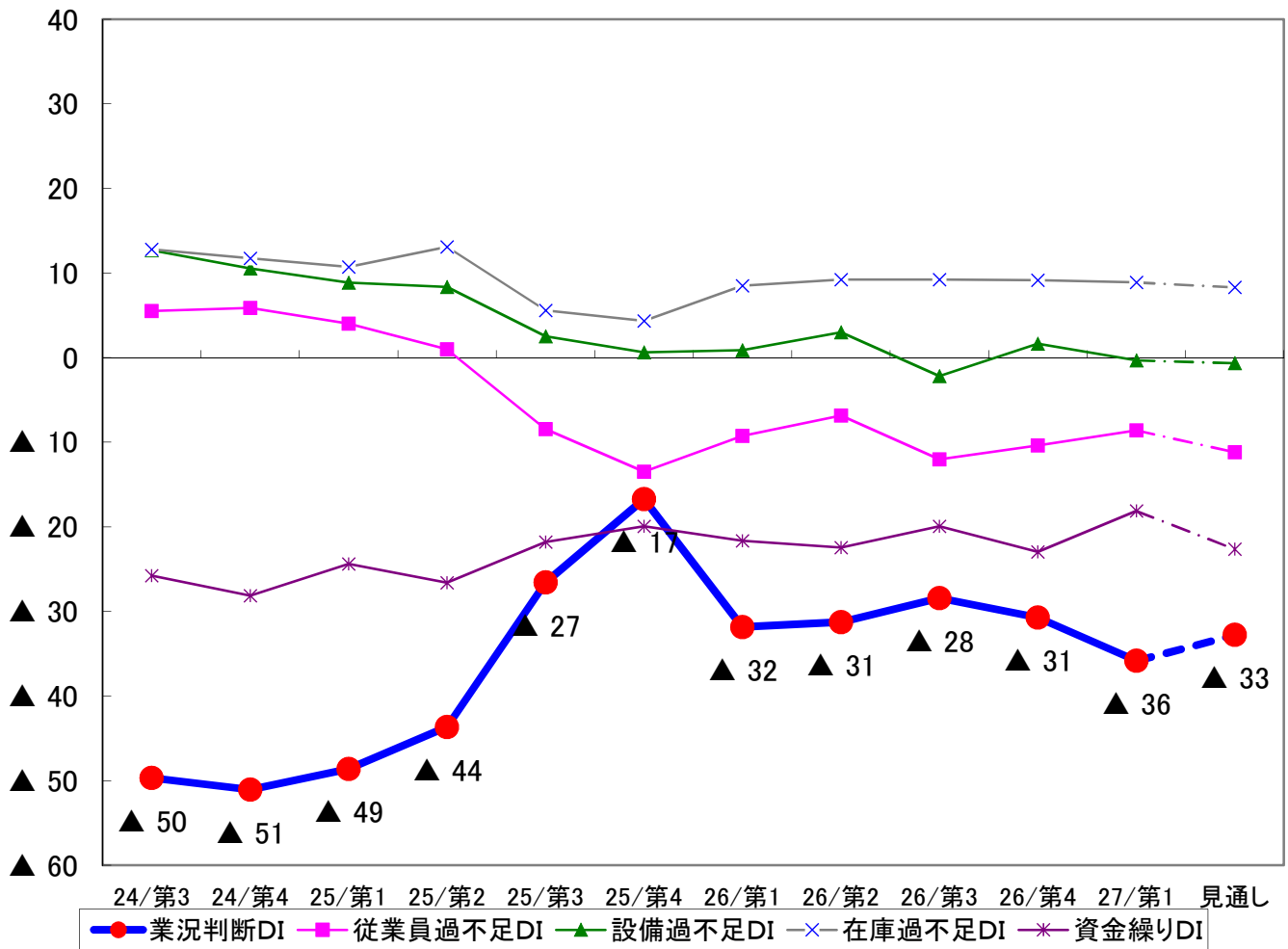
## 建設業



	H25年度				H26年度				H27年度			
	第3Q	第4Q	第1Q	第2Q	第3Q	第4Q	第1Q	第2Q	第3Q	第4Q	第1Q	見通し
業況判断DI	▲ 43	▲ 31	▲ 32	▲ 19	▲ 1	1	▲ 24	▲ 19	▲ 18	▲ 11	▲ 19	▲ 27
従業員過不足DI	▲ 14	▲ 13	▲ 13	▲ 22	▲ 37	▲ 38	▲ 20	▲ 29	▲ 32	▲ 31	▲ 24	▲ 26
設備過不足DI	▲ 8	▲ 5	▲ 8	▲ 10	▲ 11	▲ 14	▲ 4	▲ 9	▲ 9	▲ 9	▲ 7	▲ 7
在庫過不足DI	13	11	8	6	0	5	12	6	7	7	8	6
資金繰りDI	▲ 39	▲ 40	▲ 34	▲ 28	▲ 24	▲ 25	▲ 21	▲ 24	▲ 22	▲ 20	▲ 23	▲ 30
(「翌期に設備投資計画あり」と回答した割合)												
設備投資計画	6.2%	6.7%	7.5%	10.3%	10.6%	8.9%	8.3%	8.2%	8.5%	9.5%	8.5%	-

# 10. 業種別データ

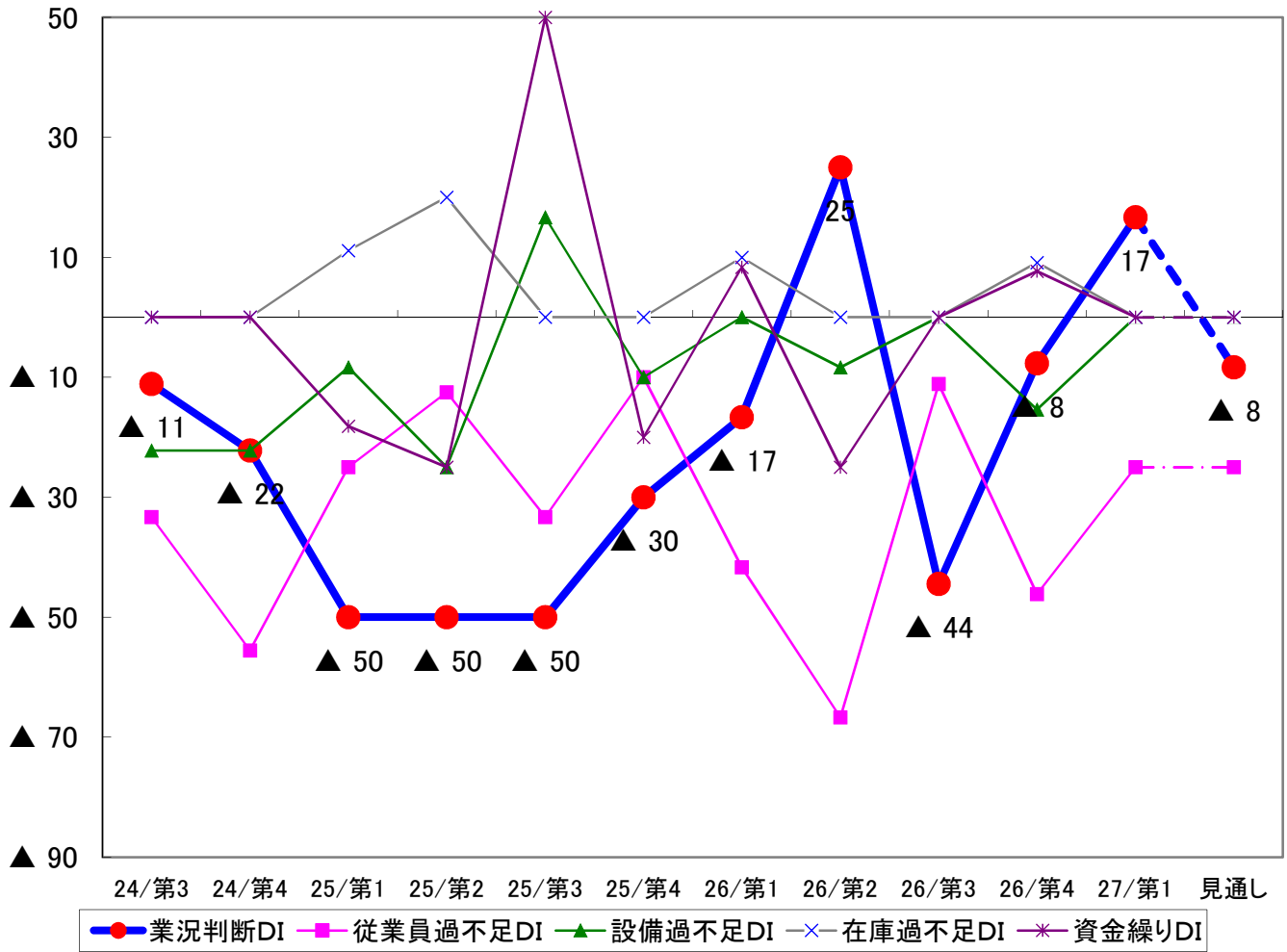
## 製造業



	H25 年度				H26 年度				H27 年度			
	第3Q	第4Q	第1Q	第2Q	第3Q	第4Q	第1Q	第2Q	第3Q	第4Q	第1Q	見通し
業況判断DI	▲ 50	▲ 51	▲ 49	▲ 44	▲ 27	▲ 17	▲ 32	▲ 31	▲ 28	▲ 31	▲ 36	▲ 33
従業員過不足DI	6	6	4	1	▲ 8	▲ 13	▲ 9	▲ 7	▲ 12	▲ 10	▲ 9	▲ 11
設備過不足DI	13	11	9	8	3	1	1	3	▲ 2	2	▲ 0	▲ 1
在庫過不足DI	13	12	11	13	6	4	9	9	9	9	9	8
資金繰りDI	▲ 26	▲ 28	▲ 24	▲ 27	▲ 22	▲ 20	▲ 22	▲ 22	▲ 20	▲ 23	▲ 18	▲ 23
(「翌期に設備投資計画あり」と回答した割合)												
設備投資計画	14.5%	20.5%	18.4%	17.1%	17.5%	16.1%	15.4%	13.5%	18.4%	19.1%	18.4%	-

# 10. 業種別データ

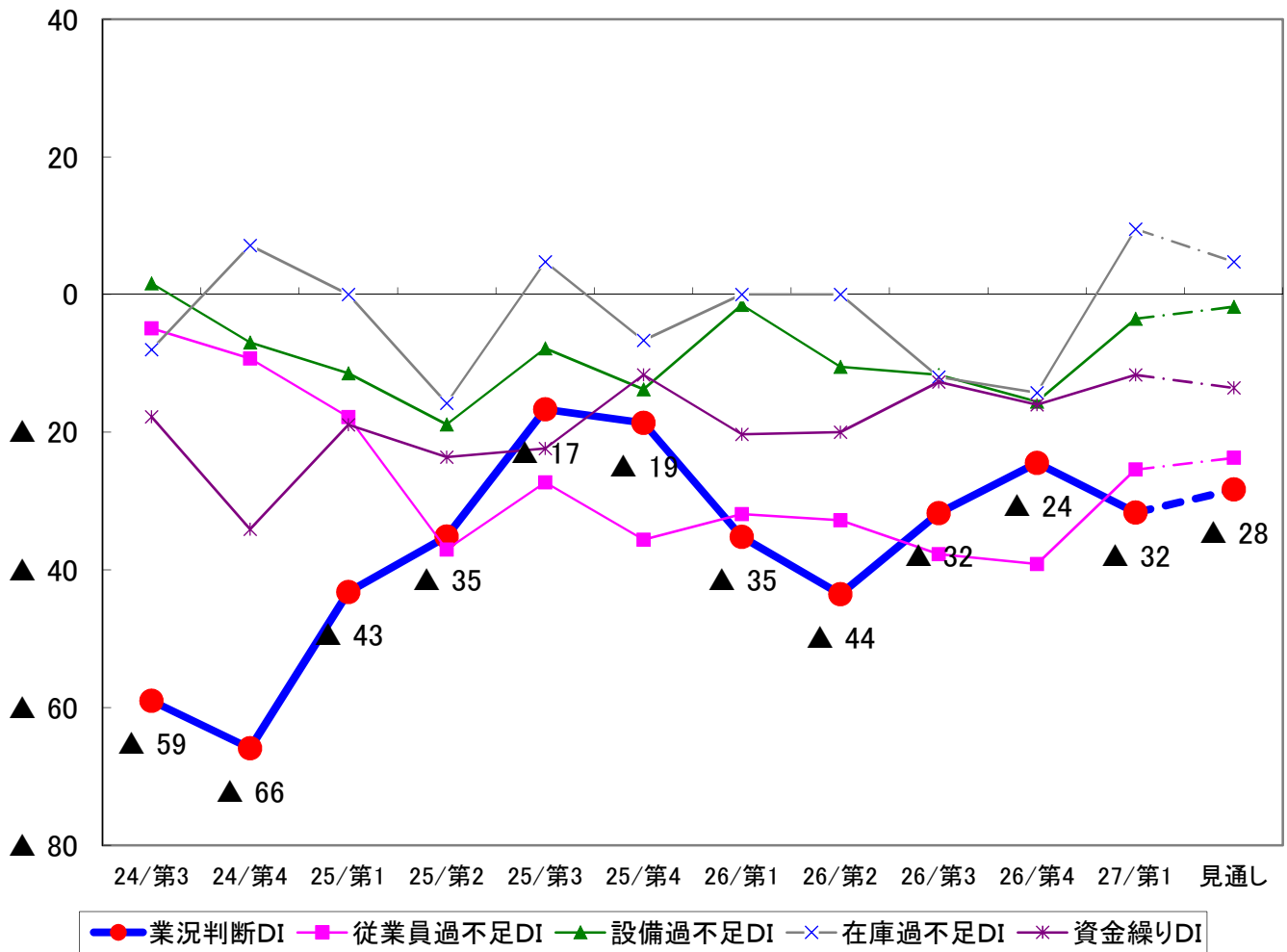
## 情報通信業



	H25年度				H26年度				H27年度			
	第3Q	第4Q	第1Q	第2Q	第3Q	第4Q	第1Q	第2Q	第3Q	第4Q	第1Q	見通し
業況判断DI	▲ 11	▲ 22	▲ 50	▲ 50	▲ 50	▲ 30	▲ 17	25	▲ 44	▲ 8	17	▲ 8
従業員過不足DI	▲ 33	▲ 56	▲ 25	▲ 13	▲ 33	▲ 10	▲ 42	▲ 67	▲ 11	▲ 46	▲ 25	▲ 25
設備過不足DI	▲ 22	▲ 22	▲ 8	▲ 25	17	▲ 10	0	▲ 8	0	▲ 15	0	0
在庫過不足DI	0	0	11	20	0	0	10	0	0	9	0	0
資金繰りDI	0	0	▲ 18	▲ 25	50	▲ 20	8	▲ 25	0	8	0	0
(「翌期に設備投資計画あり」と回答した割合)												
設備投資計画	22.2%	44.4%	8.3%	0.0%	66.7%	30.0%	25.0%	50.0%	22.2%	30.8%	16.7%	-

# 10. 業種別データ

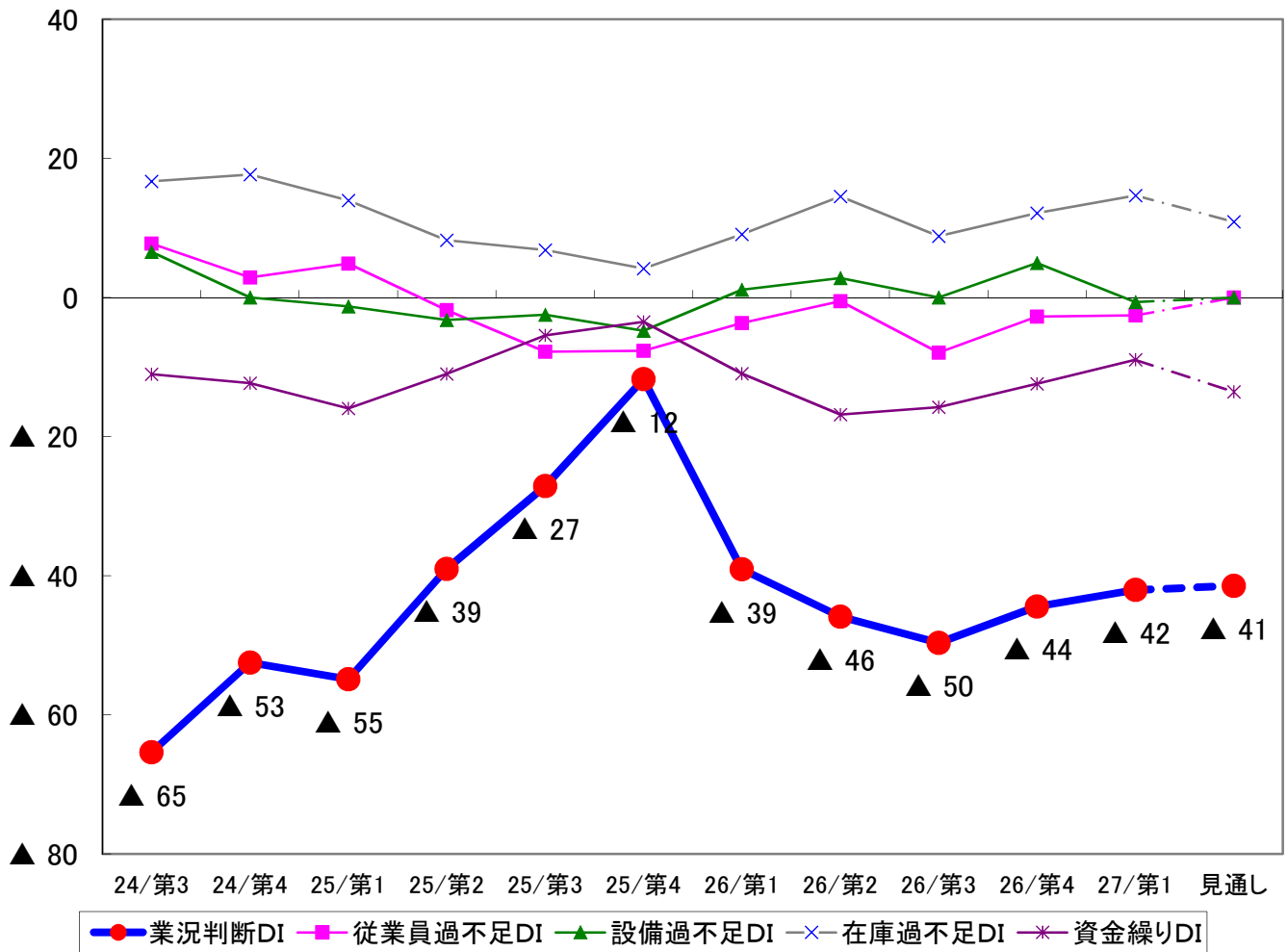
## 運輸業



	H25年度				H26年度				H27年度			
	第3Q	第4Q	第1Q	第2Q	第3Q	第4Q	第1Q	第2Q	第3Q	第4Q	第1Q	見通し
業況判断DI	▲ 59	▲ 66	▲ 43	▲ 35	▲ 17	▲ 19	▲ 35	▲ 44	▲ 32	▲ 24	▲ 32	▲ 28
従業員過不足DI	▲ 5	▲ 9	▲ 18	▲ 37	▲ 27	▲ 36	▲ 32	▲ 33	▲ 38	▲ 39	▲ 25	▲ 24
設備過不足DI	2	▲ 7	▲ 11	▲ 19	▲ 8	▲ 14	▲ 2	▲ 11	▲ 12	▲ 16	▲ 4	▲ 2
在庫過不足DI	▲ 8	7	0	▲ 16	5	▲ 7	0	0	▲ 12	▲ 14	10	5
資金繰りDI	▲ 18	▲ 34	▲ 19	▲ 24	▲ 22	▲ 12	▲ 20	▲ 20	▲ 13	▲ 16	▲ 12	▲ 14
(「翌期に設備投資計画あり」と回答した割合)												
設備投資計画	21.0%	20.5%	23.0%	33.3%	33.8%	26.7%	22.5%	22.6%	31.7%	30.0%	26.2%	-

# 10. 業種別データ

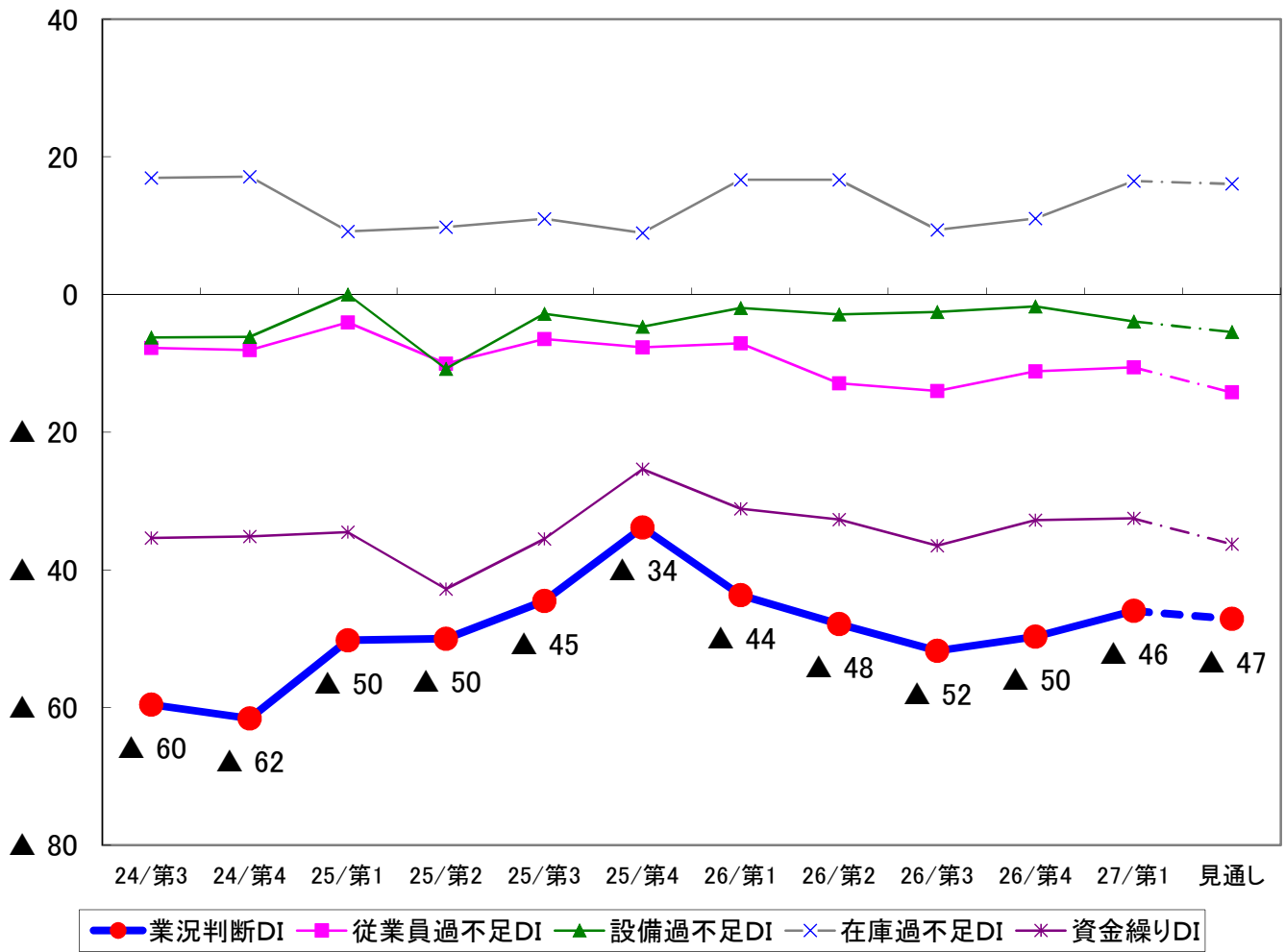
## 卸売業



	H25年度				H26年度				H27年度			
	第3Q	第4Q	第1Q	第2Q	第3Q	第4Q	第1Q	第2Q	第3Q	第4Q	第1Q	見通し
業況判断DI	▲ 65	▲ 53	▲ 55	▲ 39	▲ 27	▲ 12	▲ 39	▲ 46	▲ 50	▲ 44	▲ 42	▲ 41
従業員過不足DI	8	3	5	▲ 2	▲ 8	▲ 8	▲ 4	▲ 1	▲ 8	▲ 3	▲ 3	0
設備過不足DI	7	0	▲ 1	▲ 3	▲ 3	▲ 5	1	3	0	5	▲ 1	0
在庫過不足DI	17	18	14	8	7	4	9	15	9	12	15	11
資金繰りDI	▲ 11	▲ 12	▲ 16	▲ 11	▲ 5	▲ 4	▲ 11	▲ 17	▲ 16	▲ 12	▲ 9	▲ 14
(「翌期に設備投資計画あり」と回答した割合)												
設備投資計画	10.2%	15.0%	12.7%	13.9%	11.2%	9.9%	9.8%	7.6%	11.0%	10.2%	9.4%	-

# 10. 業種別データ

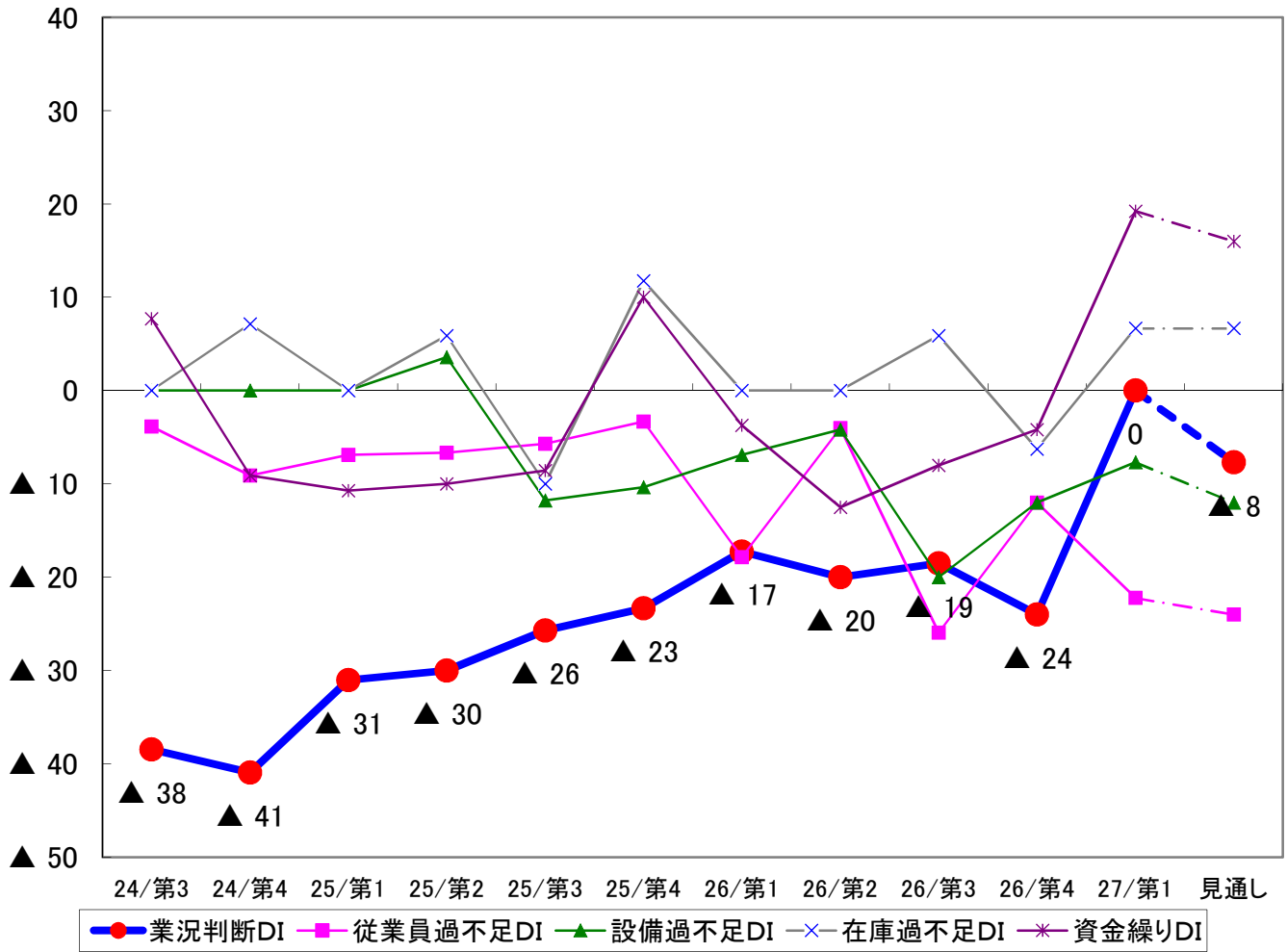
## 小売業



	H25年度				H26年度				H27年度			
	第3Q	第4Q	第1Q	第2Q	第3Q	第4Q	第1Q	第2Q	第3Q	第4Q	第1Q	見通し
業況判断DI	▲ 60	▲ 62	▲ 50	▲ 50	▲ 45	▲ 34	▲ 44	▲ 48	▲ 52	▲ 50	▲ 46	▲ 47
従業員過不足DI	▲ 8	▲ 8	▲ 4	▲ 10	▲ 6	▲ 8	▲ 7	▲ 13	▲ 14	▲ 11	▲ 11	▲ 14
設備過不足DI	▲ 6	▲ 6	0	▲ 11	▲ 3	▲ 5	▲ 2	▲ 3	▲ 3	▲ 2	▲ 4	▲ 5
在庫過不足DI	17	17	9	10	11	9	17	17	9	11	17	16
資金繰りDI	▲ 35	▲ 35	▲ 35	▲ 43	▲ 35	▲ 25	▲ 31	▲ 33	▲ 37	▲ 33	▲ 33	▲ 36
(「翌期に設備投資計画あり」と回答した割合)												
設備投資計画	9.3%	7.9%	11.4%	10.4%	7.2%	8.5%	10.3%	11.3%	14.4%	15.0%	11.8%	-

# 10. 業種別データ

## 金融・保険業

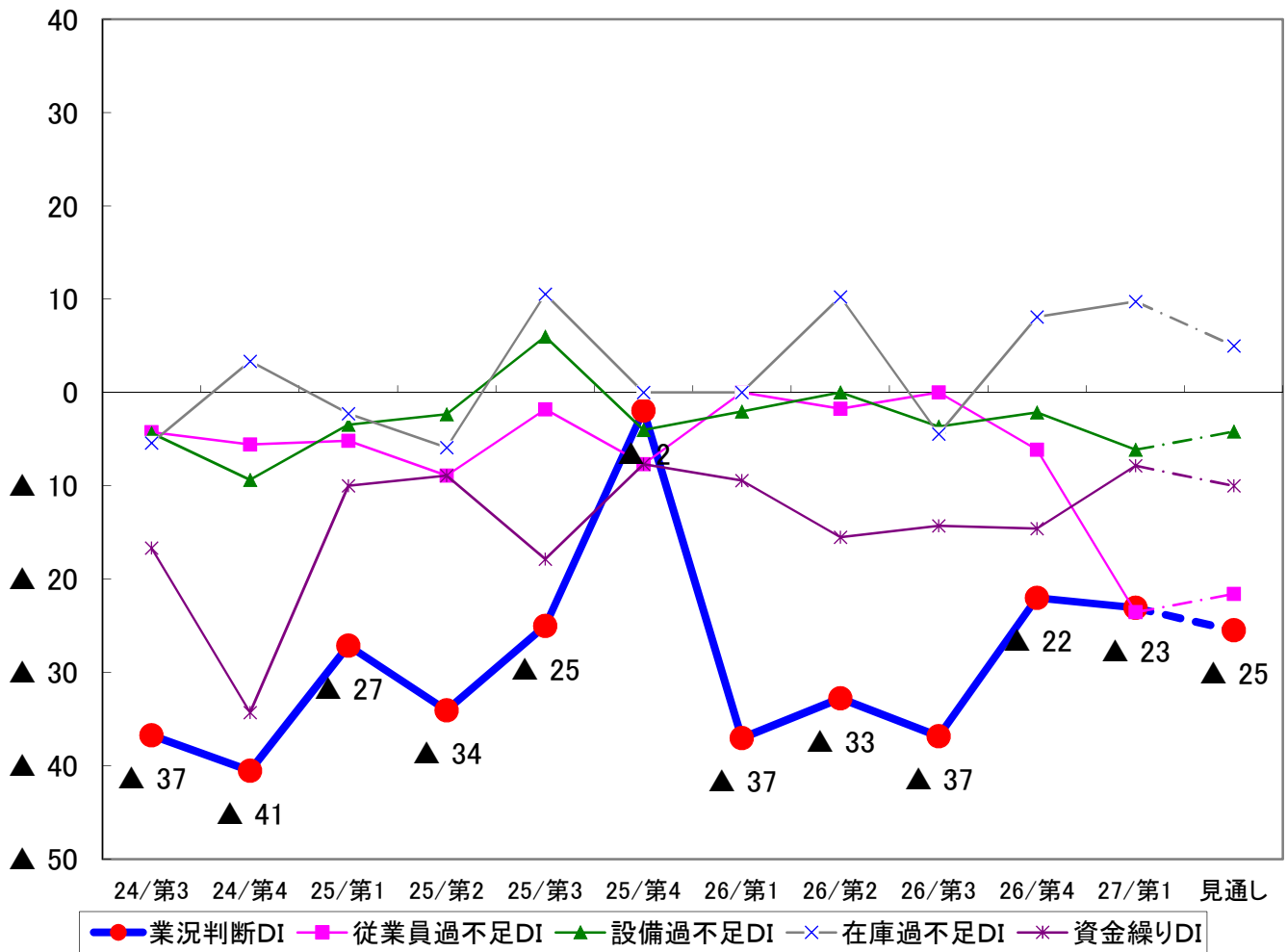


	H25年度				H26年度				H27年度			
	第3Q	第4Q	第1Q	第2Q	第3Q	第4Q	第1Q	第2Q	第3Q	第4Q	第1Q	見通し
業況判断DI	▲ 38	▲ 41	▲ 31	▲ 30	▲ 26	▲ 23	▲ 17	▲ 20	▲ 19	▲ 24	0	▲ 8
従業員過不足DI	▲ 4	▲ 9	▲ 7	▲ 7	▲ 6	▲ 3	▲ 18	▲ 4	▲ 26	▲ 12	▲ 22	▲ 24
設備過不足DI	0	0	0	4	▲ 12	▲ 10	▲ 7	▲ 4	▲ 20	▲ 12	▲ 8	▲ 12
在庫過不足DI	0	7	0	6	▲ 10	12	0	0	6	▲ 6	7	7
資金繰りDI	8	▲ 9	▲ 11	▲ 10	▲ 9	10	▲ 4	▲ 13	▲ 8	▲ 4	19	16
(「翌期に設備投資計画あり」と回答した割合)												
設備投資計画	7.7%	13.6%	17.9%	6.7%	25.7%	20.0%	13.8%	12.0%	14.8%	20.0%	7.4%	-



# 10. 業種別データ

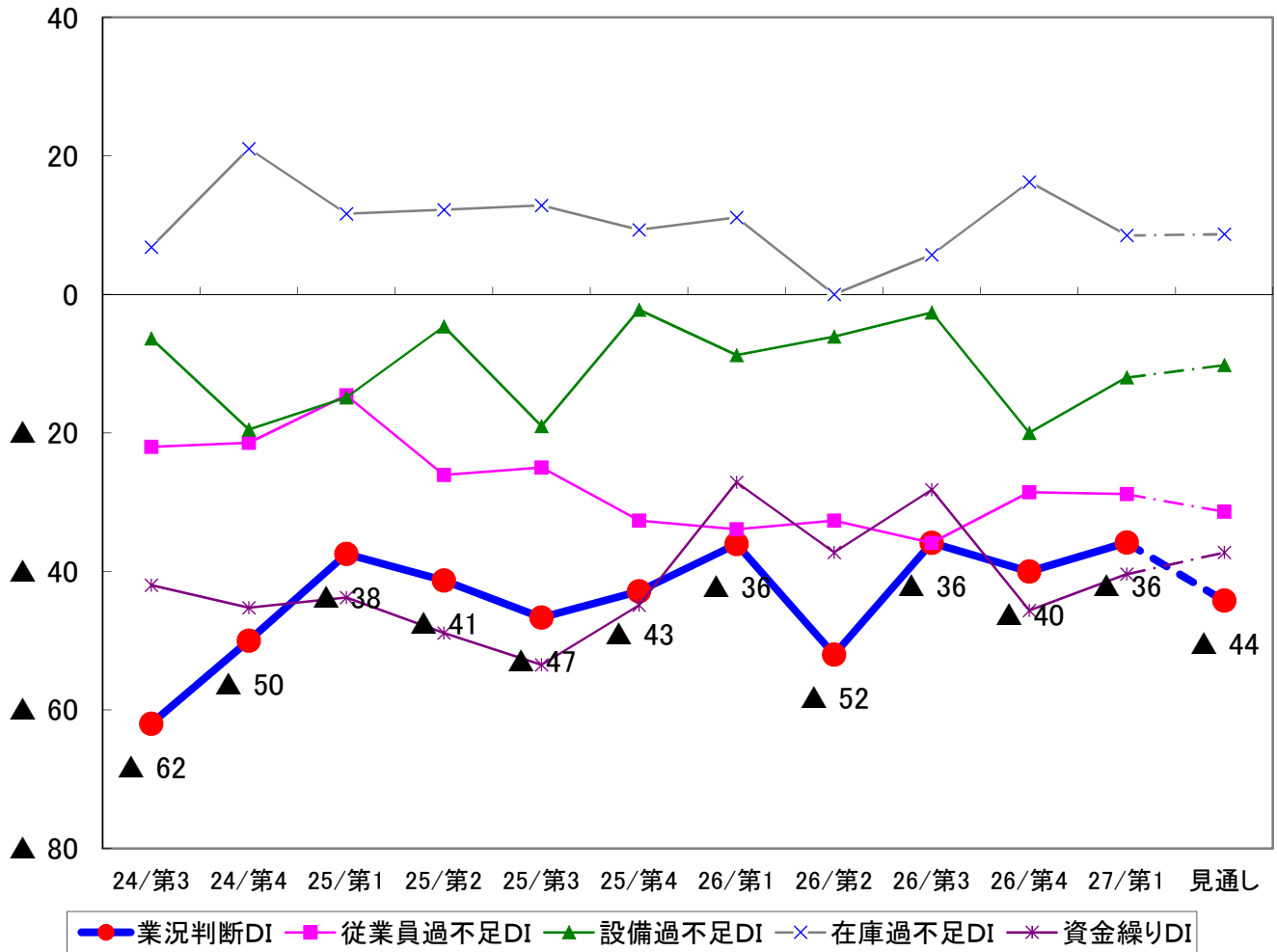
## 不動産業



	H25 年度				H26 年度				H27 年度			
	第3Q	第4Q	第1Q	第2Q	第3Q	第4Q	第1Q	第2Q	第3Q	第4Q	第1Q	見通し
業況判断DI	▲ 37	▲ 41	▲ 27	▲ 34	▲ 25	▲ 2	▲ 37	▲ 33	▲ 37	▲ 22	▲ 23	▲ 25
従業員過不足DI	▲ 4	▲ 6	▲ 5	▲ 9	▲ 2	▲ 8	0	▲ 2	0	▲ 6	▲ 24	▲ 22
設備過不足DI	▲ 4	▲ 9	▲ 3	▲ 2	6	▲ 4	▲ 2	0	▲ 4	▲ 2	▲ 6	▲ 4
在庫過不足DI	▲ 5	3	▲ 2	▲ 6	11	0	0	10	▲ 4	8	10	5
資金繰りDI	▲ 17	▲ 34	▲ 10	▲ 9	▲ 18	▲ 8	▲ 9	▲ 16	▲ 14	▲ 15	▲ 8	▲ 10
(「翌期に設備投資計画あり」と回答した割合)												
設備投資計画	18.0%	26.3%	13.3%	12.8%	21.4%	22.6%	10.9%	15.0%	6.9%	21.6%	15.4%	-

# 10. 業種別データ

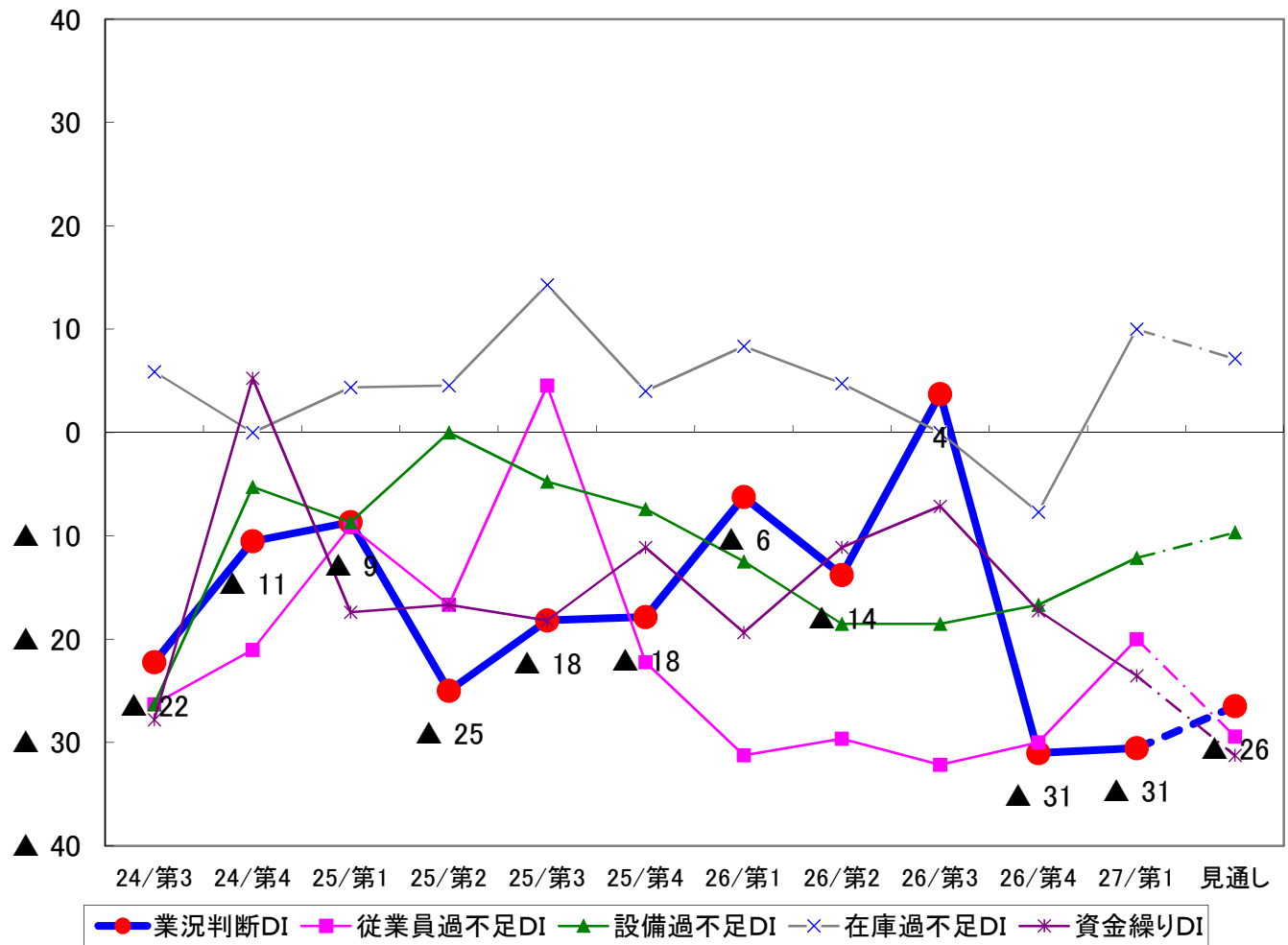
## 飲食・宿泊業



	H25年度				H26年度				H27年度			
	第3Q	第4Q	第1Q	第2Q	第3Q	第4Q	第1Q	第2Q	第3Q	第4Q	第1Q	見通し
業況判断DI	▲ 62	▲ 50	▲ 38	▲ 41	▲ 47	▲ 43	▲ 36	▲ 52	▲ 36	▲ 40	▲ 36	▲ 44
従業員過不足DI	▲ 22	▲ 21	▲ 15	▲ 26	▲ 25	▲ 33	▲ 34	▲ 33	▲ 36	▲ 29	▲ 29	▲ 31
設備過不足DI	▲ 6	▲ 20	▲ 15	▲ 5	▲ 19	▲ 2	▲ 9	▲ 6	▲ 3	▲ 20	▲ 12	▲ 10
在庫過不足DI	7	21	12	12	13	9	11	0	6	16	9	9
資金繰りDI	▲ 42	▲ 45	▲ 44	▲ 49	▲ 53	▲ 45	▲ 27	▲ 37	▲ 28	▲ 46	▲ 40	▲ 37
(「翌期に設備投資計画あり」と回答した割合)												
設備投資計画	8.0%	14.3%	10.4%	17.4%	20.0%	18.4%	19.7%	13.7%	9.8%	10.0%	13.2%	-

# 10. 業種別データ

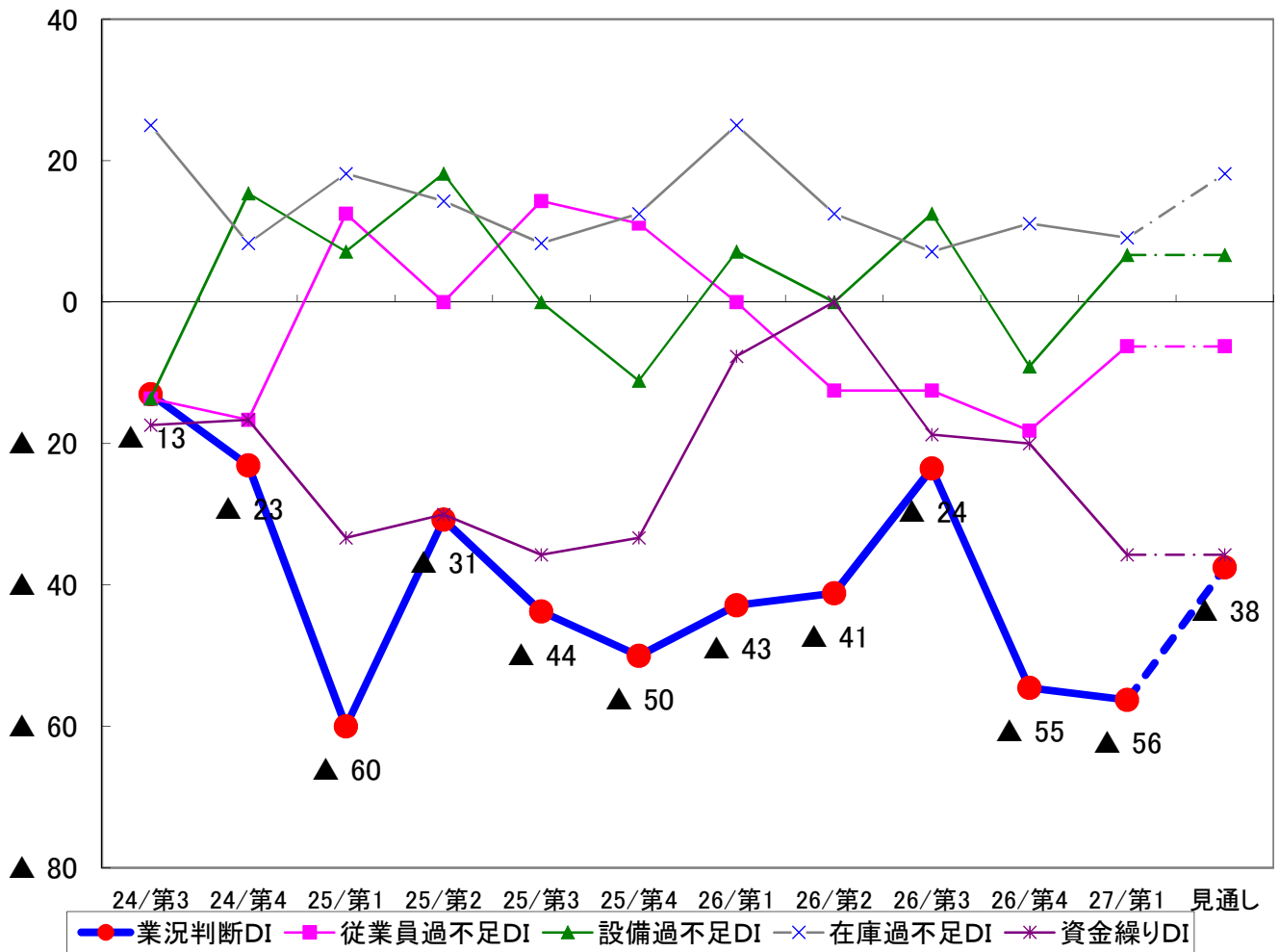
## 医療・福祉



	H25年度				H26年度				H27年度			
	第3Q	第4Q	第1Q	第2Q	第3Q	第4Q	第1Q	第2Q	第3Q	第4Q	第1Q	見通し
業況判断DI	▲22	▲11	▲9	▲25	▲18	▲18	▲6	▲14	4	▲31	▲31	▲26
従業員過不足DI	▲26	▲21	▲9	▲17	5	▲22	▲31	▲30	▲32	▲30	▲20	▲29
設備過不足DI	▲26	▲5	▲9	0	▲5	▲7	▲13	▲19	▲19	▲17	▲12	▲10
在庫過不足DI	6	0	4	5	14	4	8	5	0	▲8	10	7
資金繰りDI	▲28	5	▲17	▲17	▲18	▲11	▲19	▲11	▲7	▲17	▲24	▲31
(「翌期に設備投資計画あり」と回答した割合)												
設備投資計画	10.5%	31.6%	8.7%	4.2%	13.6%	7.1%	9.4%	6.9%	10.7%	16.7%	11.1%	-

# 10. 業種別データ

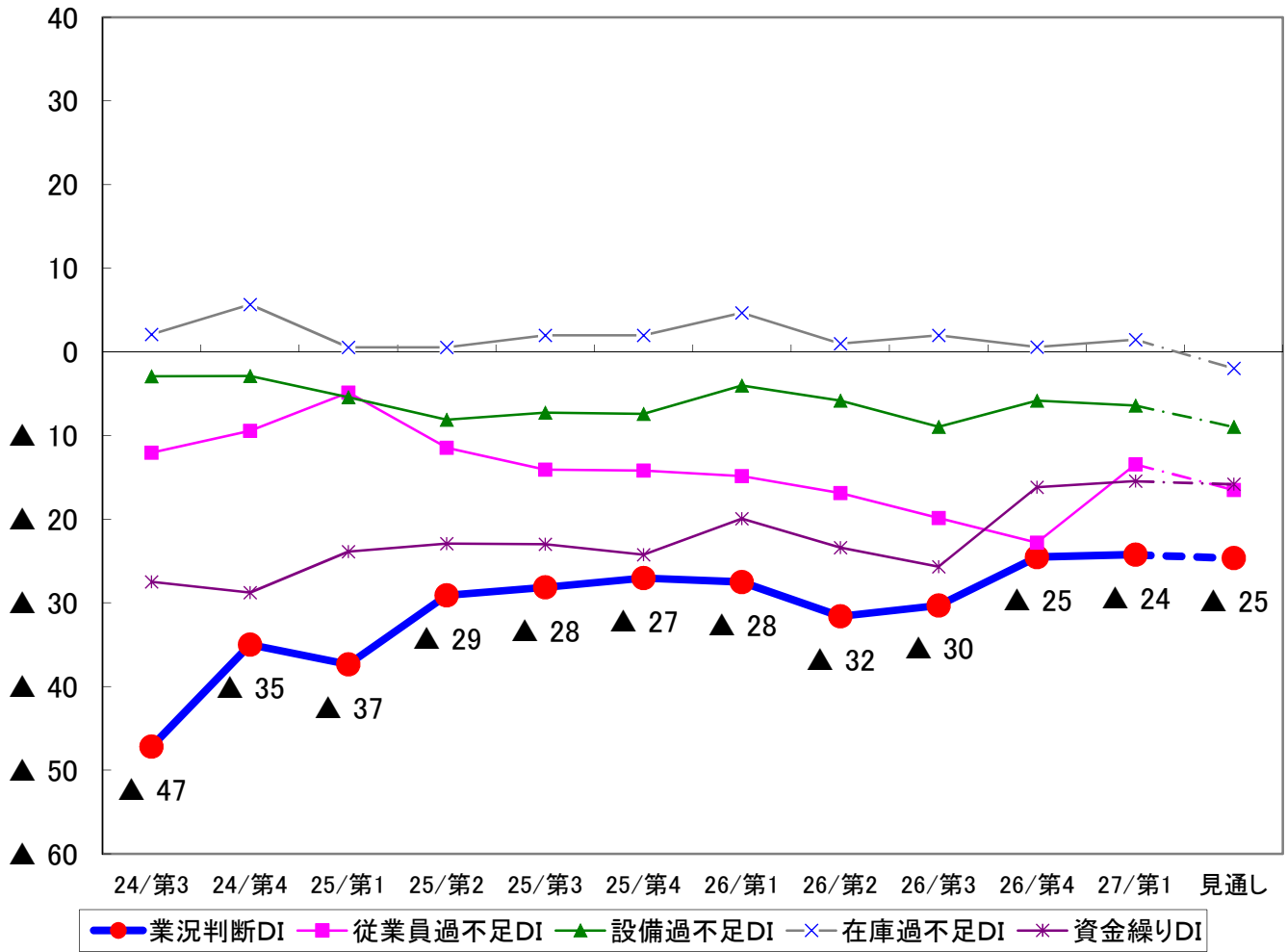
## 教育・学習支援業



	H25年度				H26年度				H27年度			
	第3Q	第4Q	第1Q	第2Q	第3Q	第4Q	第1Q	第2Q	第3Q	第4Q	第1Q	見通し
業況判断DI	▲ 13	▲ 23	▲ 60	▲ 31	▲ 44	▲ 50	▲ 43	▲ 41	▲ 24	▲ 55	▲ 56	▲ 38
従業員過不足DI	▲ 14	▲ 17	13	0	14	11	0	▲ 13	▲ 13	▲ 18	▲ 6	▲ 6
設備過不足DI	▲ 14	15	7	18	0	▲ 11	7	0	13	▲ 9	7	7
在庫過不足DI	25	8	18	14	8	13	25	13	7	11	9	18
資金繰りDI	▲ 17	▲ 17	▲ 33	▲ 30	▲ 36	▲ 33	▲ 8	0	▲ 19	▲ 20	▲ 36	▲ 36
(「翌期に設備投資計画あり」と回答した割合)												
設備投資計画	29.2%	7.7%	11.8%	14.3%	17.6%	25.0%	6.7%	10.5%	16.7%	27.3%	31.3%	-

# 10. 業種別データ

## サービス業



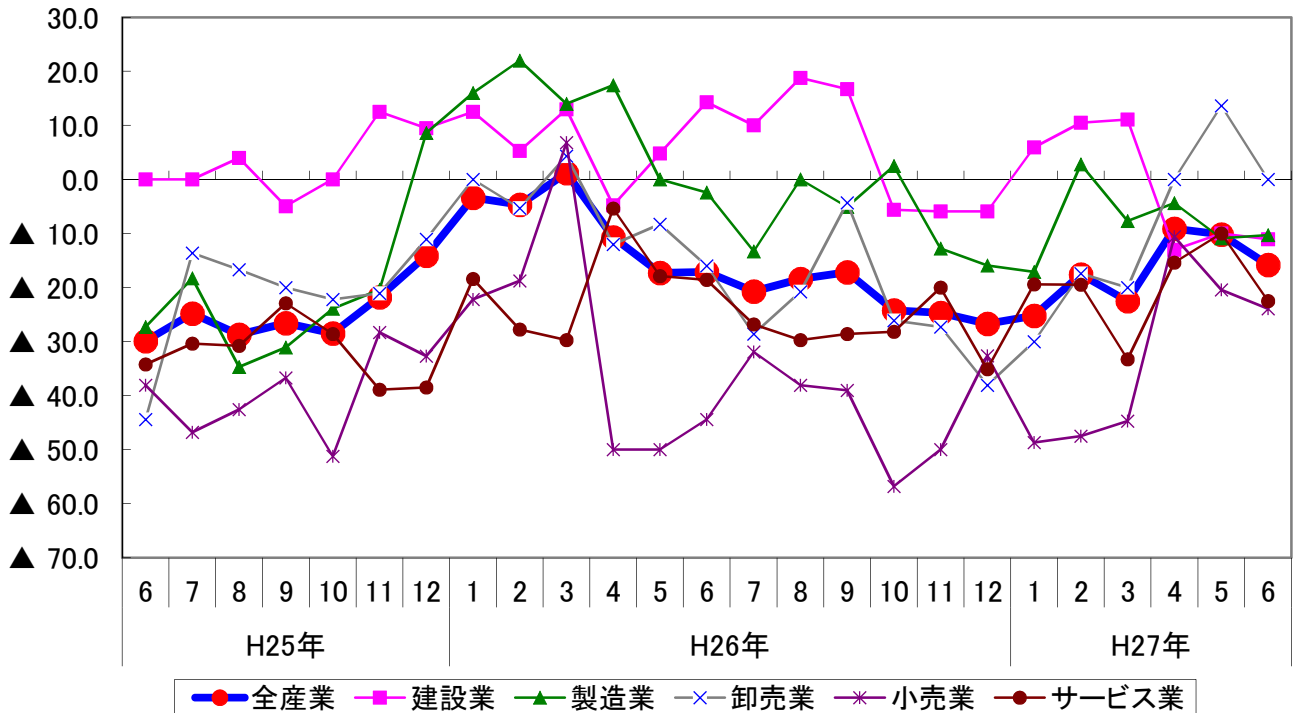
	H25年度				H26年度				H27年度			
	第3Q	第4Q	第1Q	第2Q	第3Q	第4Q	第1Q	第2Q	第3Q	第4Q	第1Q	見通し
業況判断DI	▲ 47	▲ 35	▲ 37	▲ 29	▲ 28	▲ 27	▲ 28	▲ 32	▲ 30	▲ 25	▲ 24	▲ 25
従業員過不足DI	▲ 12	▲ 9	▲ 5	▲ 11	▲ 14	▲ 14	▲ 15	▲ 17	▲ 20	▲ 23	▲ 13	▲ 16
設備過不足DI	▲ 3	▲ 3	▲ 5	▲ 8	▲ 7	▲ 7	▲ 4	▲ 6	▲ 9	▲ 6	▲ 6	▲ 9
在庫過不足DI	2	6	1	1	2	2	5	1	2	1	1	▲ 2
資金繰りDI	▲ 28	▲ 29	▲ 24	▲ 23	▲ 23	▲ 24	▲ 20	▲ 23	▲ 26	▲ 16	▲ 15	▲ 16
(「翌期に設備投資計画あり」と回答した割合)												
設備投資計画	10.4%	12.0%	12.4%	9.9%	15.4%	11.6%	15.6%	11.8%	13.5%	14.2%	13.4%	-

# 《ご参考》日本商工会議所早期景気観測調査(LOBO調査)結果

(資料: 日本商工会議所)

○近畿地区の業況DIは以下のとおり。

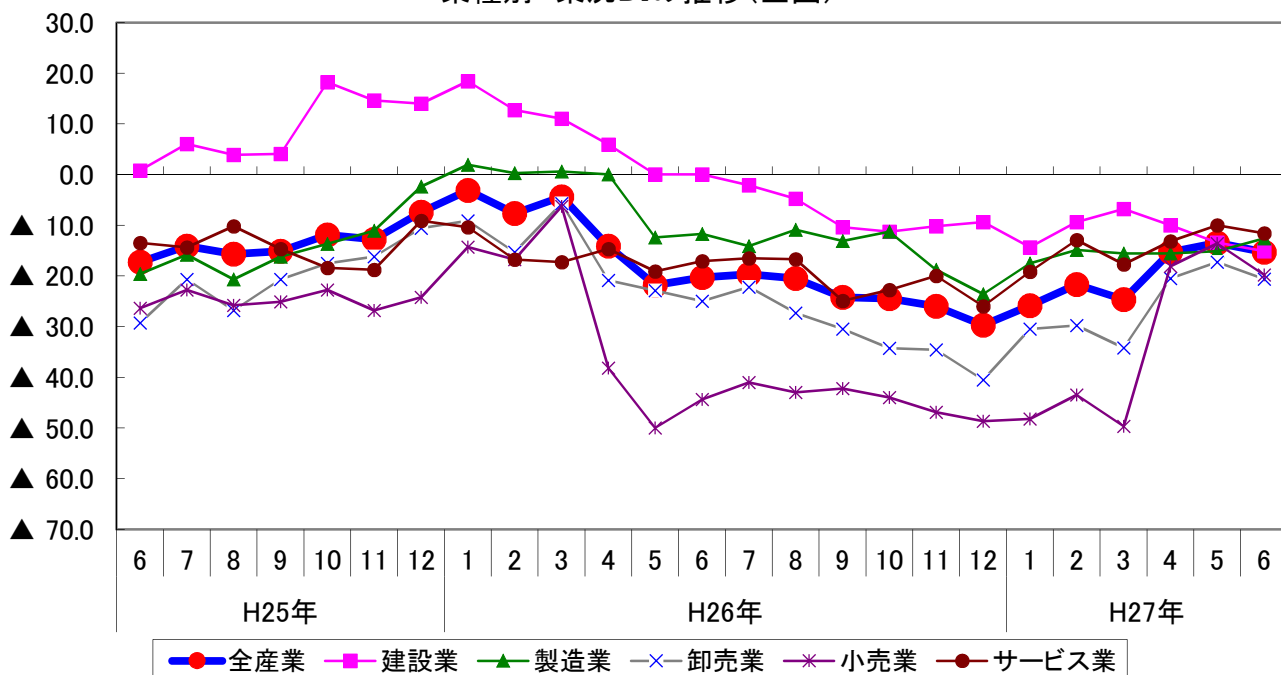
業種別 業況DIの推移(近畿地区)



		商工会議所 早期景気観測(業況DI)						
		近畿地区						
		全産業	建設業	製造業	卸売業	小売業	サービス業	
H25年	6	▲ 29.9	0.0	▲ 27.3	▲ 44.4	▲ 38.1	▲ 34.2	
	7	▲ 24.8	0.0	▲ 18.3	▲ 13.6	▲ 46.8	▲ 30.4	
	8	▲ 28.7	4.0	▲ 34.7	▲ 16.7	▲ 42.6	▲ 30.8	
	9	▲ 26.6	▲ 5.0	▲ 31.1	▲ 20.0	▲ 36.7	▲ 22.9	
	10	▲ 28.5	0.0	▲ 23.9	▲ 22.2	▲ 51.2	▲ 28.6	
	11	▲ 21.8	12.5	▲ 20.4	▲ 21.1	▲ 28.3	▲ 38.9	
	12	▲ 14.1	9.5	8.6	▲ 11.1	▲ 32.7	▲ 38.5	
	H26年	1	▲ 3.4	12.5	16.0	0.0	▲ 22.2	▲ 18.4
		2	▲ 4.7	5.3	22.0	▲ 5.3	▲ 18.8	▲ 27.8
		3	1.2	13.0	14.0	4.3	6.8	▲ 29.7
		4	▲ 10.7	▲ 4.8	17.4	▲ 12.0	▲ 50.0	▲ 5.4
		5	▲ 17.3	4.8	0.0	▲ 8.3	▲ 50.0	▲ 17.9
6		▲ 17.1	14.3	▲ 2.4	▲ 16.0	▲ 44.4	▲ 18.6	
7		▲ 20.7	10.0	▲ 13.3	▲ 28.6	▲ 31.9	▲ 26.8	
8		▲ 18.4	18.8	0.0	▲ 20.8	▲ 38.1	▲ 29.7	
9		▲ 17.2	16.7	▲ 5.1	▲ 4.3	▲ 39.0	▲ 28.6	
10		▲ 24.2	▲ 5.6	2.5	▲ 26.1	▲ 56.8	▲ 28.2	
11		▲ 24.7	▲ 5.9	▲ 12.8	▲ 27.3	▲ 50.0	▲ 20.0	
12		▲ 26.7	▲ 5.9	▲ 15.9	▲ 38.1	▲ 32.6	▲ 35.1	
H27年	1	▲ 25.2	5.9	▲ 17.1	▲ 30.0	▲ 48.7	▲ 19.4	
	2	▲ 17.6	10.5	2.8	▲ 17.4	▲ 47.5	▲ 19.5	
	3	▲ 22.5	11.1	▲ 7.7	▲ 20.0	▲ 44.7	▲ 33.3	
	4	▲ 9.1	▲ 13.0	▲ 4.4	0.0	▲ 10.6	▲ 15.4	
	5	▲ 10.2	▲ 10.0	▲ 10.9	13.6	▲ 20.4	▲ 10.0	
	6	▲ 15.8	▲ 11.1	▲ 10.3	0.0	▲ 23.9	▲ 22.5	

○全国の業況DIは以下のとおり。

業種別 業況DIの推移(全国)



		商工会議所 早期景気観測(業況DI)					
		全 国 全産業	建設業	製造業	卸売業	小売業	サービス業
H25年	6	▲ 17.3	0.8	▲ 19.6	▲ 29.3	▲ 26.4	▲ 13.5
	7	▲ 14.1	6.0	▲ 15.8	▲ 20.7	▲ 22.8	▲ 14.4
	8	▲ 15.7	3.9	▲ 20.7	▲ 26.8	▲ 25.8	▲ 10.2
	9	▲ 15.1	4.1	▲ 16.2	▲ 20.7	▲ 25.1	▲ 14.7
	10	▲ 11.9	18.2	▲ 13.7	▲ 17.5	▲ 22.8	▲ 18.4
	11	▲ 12.8	14.6	▲ 11.1	▲ 16.2	▲ 26.8	▲ 18.8
H26年	12	▲ 7.4	14.0	▲ 2.4	▲ 10.6	▲ 24.2	▲ 9.1
	1	▲ 3.1	18.4	1.9	▲ 9.1	▲ 14.3	▲ 10.4
	2	▲ 7.7	12.7	0.3	▲ 15.3	▲ 16.8	▲ 16.8
	3	▲ 4.4	11.0	0.6	▲ 5.7	▲ 6.3	▲ 17.3
	4	▲ 14.1	5.9	0.0	▲ 20.9	▲ 38.2	▲ 14.7
	5	▲ 21.8	0.0	▲ 12.4	▲ 22.9	▲ 50.0	▲ 19.1
	6	▲ 20.3	0.0	▲ 11.7	▲ 25.0	▲ 44.4	▲ 17.1
	7	▲ 19.7	▲ 2.1	▲ 14.1	▲ 22.2	▲ 41.0	▲ 16.5
	8	▲ 20.5	▲ 4.8	▲ 10.9	▲ 27.3	▲ 43.0	▲ 16.7
	9	▲ 24.2	▲ 10.4	▲ 13.1	▲ 30.5	▲ 42.2	▲ 24.9
	10	▲ 24.5	▲ 11.3	▲ 11.3	▲ 34.3	▲ 44.0	▲ 22.8
	11	▲ 26.0	▲ 10.2	▲ 18.8	▲ 34.6	▲ 46.9	▲ 20.0
H27年	12	▲ 29.7	▲ 9.4	▲ 23.6	▲ 40.5	▲ 48.7	▲ 26.0
	1	▲ 25.9	▲ 14.4	▲ 17.5	▲ 30.5	▲ 48.2	▲ 19.2
	2	▲ 21.7	▲ 9.4	▲ 14.9	▲ 29.8	▲ 43.5	▲ 12.9
	3	▲ 24.7	▲ 6.8	▲ 15.6	▲ 34.2	▲ 49.7	▲ 17.7
	4	▲ 15.3	▲ 10.0	▲ 15.6	▲ 20.5	▲ 18.1	▲ 13.2
	5	▲ 13.5	▲ 13.4	▲ 15.1	▲ 17.3	▲ 13.6	▲ 10.0
6	▲ 15.3	▲ 15.1	▲ 12.6	▲ 20.6	▲ 19.8	▲ 11.6	

<LOBO(ロボ)調査>

CCI-Quick Survey System of Local Business Outlook: 商工会議所早期景気観測システムの略称。  
 日本商工会議所が各地域の「肌で感じる足元の景況感」を全国ベースで毎月調査しているもので、  
 各地商工会議所が、企業から協力を得て調査を実施している。  
 調査項目は、①「業況」、②「売上高」、③「採算」、④「仕入単価」、⑤「従業員」、⑥「資金繰り」の6項目。  
 調査業種は、①「建設」、②「製造」、③「卸売」、④「小売」、⑤「サービス」の5業種。

平成27年度第1四半期（平成27年4～6月期）姫路市内景気動向調査結果

姫路商工会議所 総務部

〒670-8505 姫路市下寺町43番地  
TEL：079-223-6550（直通）  
FAX：079-288-0047  
URL：<http://www.himeji-cci.or.jp/>