

姫路市内景気動向調査結果

平成27年10月
姫路商工会議所

【目次】

1. 概況	2	頁
2. 業況判断	4	頁
3. 従業員過不足	6	頁
4. 設備過不足	8	頁
5. 在庫過不足	10	頁
6. 資金繰り	12	頁
7. 設備投資計画	14	頁
8. 経営上の関心事・問題点等	16	頁
9. 項目別データ	18	頁
10. 業種別データ	25	頁
(参考) 日本商工会議所早期景気観測調査結果	38	頁

【調査要項】

- 調査対象期間 平成27年度第2四半期実績及び平成27年度第3四半期見通し
(調査日)平成27年9月15日～平成27年9月30日
- 調査対象企業 姫路市内に本店を置き、Fax番号登録のある当所会員事業所

調査企業数	回答企業数	回答率
5,207	1,515	29.1%

(回答企業の規模別構成比)

	構成比	事業所数
全体	100.0%	1,515
1～5人	46.5%	704
6～20人	32.7%	496
21～50人	10.8%	163
51～100人	4.4%	67
101～300人	4.0%	60
301人以上	1.7%	25

(回答企業の業種別構成比)

	構成比	事業所数
全体	100.0%	1,515
建設業	19.7%	299
製造業	20.5%	311
情報通信業	0.9%	13
運輸業	3.6%	55
卸売業	10.8%	163
小売業	13.1%	199
金融・保険業	1.7%	25
不動産業	3.6%	54
飲食・宿泊業	3.2%	48
医療・福祉	2.1%	32
教育・学習支援業	1.3%	19
サービス業	19.6%	297

※用語説明

- 今期：平成27年度第2四半期(平成27年7～9月期)
 来期：平成27年度第3四半期(平成27年10～12月期)
 前期：平成27年度第1四半期(平成27年4～6月期)
 前年同期：平成26年度第2四半期(平成26年7～9月期)

- 業況判断DI：業況が「良い」と回答した割合－「悪い」と回答した割合
 従業員過不足DI：従業員が「多すぎる」と回答した割合－「足りない」と回答した割合
 設備過不足DI：設備が「余っている」と回答した割合－「足りない」と回答した割合
 在庫過不足DI：在庫が「多すぎる」と回答した割合－「足りない」と回答した割合
 資金繰りDI：資金繰りが「楽である」と回答した割合－「苦しい」と回答した割合

1. 概況

業況判断DIは▲30となり、前期比1ポイント上昇した。力強い景気回復には至らず、足踏み状態が続いている。来期の見通しは、当期比2ポイント下降の▲32となり、慎重な見通しが続いている。

【概況】

平成27年度第2四半期（7～9月）の業況DI（業況が「良い」と回答した割合－業況が「悪い」と回答した割合）は▲30（前期比1ポイント上昇、前年同期比3ポイント上昇）となり、前期と比べてやや改善した。消費税率引き上げ後の反動減からは緩やかな回復傾向となっているものの、力強い景気回復には至っておらず、足踏み状態が続いている。来期については、▲32（当期比2ポイント下降）であり、引き続き慎重な見通しとなった。

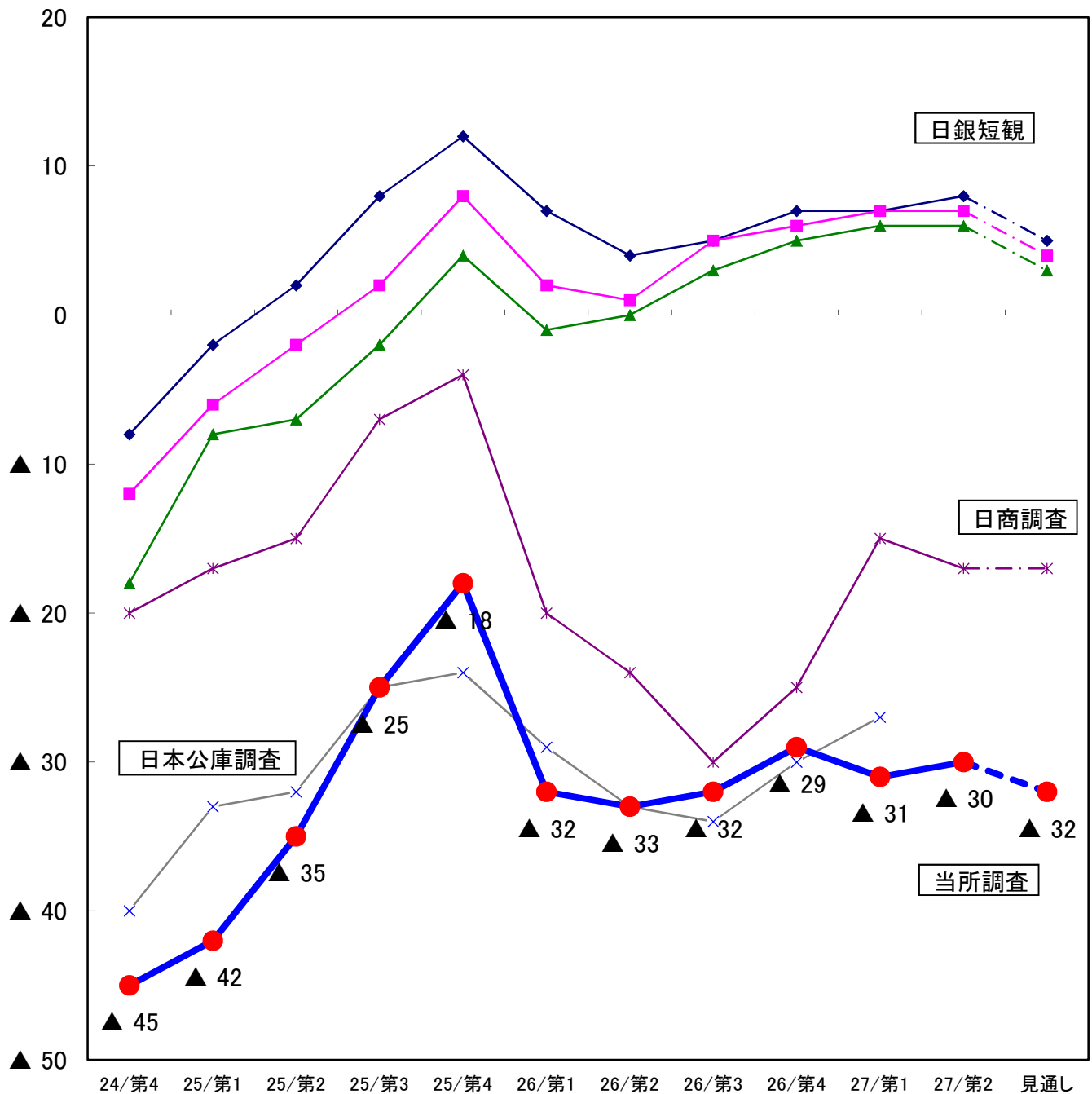
規模別では、「1～5人」など4区分で前期と比べて改善した。業種別では、2期連続で悪化していた製造業が回復に転じたほか、小売業や卸売業では3期連続で改善している。

大企業を対象に含む日銀短観では、今期の業況DIは、全国は8（前期比1ポイント上昇）、近畿地区は7（前期比±0）、兵庫地区は6（前期比±0）となり、やや改善もしくは横ばいとなっている。先行きについては、全国は5（当期比3ポイント下降）、近畿地区は4（当期比3ポイント下降）、兵庫地区は3（当期比3ポイント下降）という結果となっている。回答企業の約9割が50人以下の中小零細企業で占める当所調査においても、僅かに回復したものの見通しは若干の悪化という点は同様であった。

従業員過不足DIは▲20で、前期比5ポイントと大きく下降し、建設業などで強く不足感を訴えている。

企業が抱える経営上の関心事・問題点は、第1位が「人材育成」44.8%、第2位が「業界動向」40.9%、第3位が「需要減少」30.1%、以下、「資金繰り」、「雇用」、「競争激化」となった（複数回答可）。「雇用」「人材育成」で上昇傾向が続いている。

【日銀短観等と姫路の業況判断DI推移表】



◆ 日銀短観(全国) ■ 日銀短観(近畿)
 ▲ 日銀短観(兵庫) × 日本公庫調査(小企業)
 * 日商LOBO調査 ● 姫路商工会議所調査

	24/第4	25/第1	25/第2	25/第3	25/第4	26/第1	26/第2	26/第3	26/第4	27/第1	27/第2	見通し
日銀短観(全国)	▲ 8	▲ 2	2	8	12	7	4	5	7	7	8	5
日銀短観(近畿)	▲ 12	▲ 6	▲ 2	2	8	2	1	5	6	7	7	4
日銀短観(兵庫)	▲ 18	▲ 8	▲ 7	▲ 2	4	▲ 1	0	3	5	6	6	3
日本公庫調査(小企業)	▲ 40	▲ 33	▲ 32	▲ 25	▲ 24	▲ 29	▲ 33	▲ 34	▲ 30	▲ 27	-	-
日商LOBO調査	▲ 20	▲ 17	▲ 15	▲ 7	▲ 4	▲ 20	▲ 24	▲ 30	▲ 25	▲ 15	▲ 17	▲ 17
姫路商工会議所調査	▲ 45	▲ 42	▲ 35	▲ 25	▲ 18	▲ 32	▲ 33	▲ 32	▲ 29	▲ 31	▲ 30	▲ 32

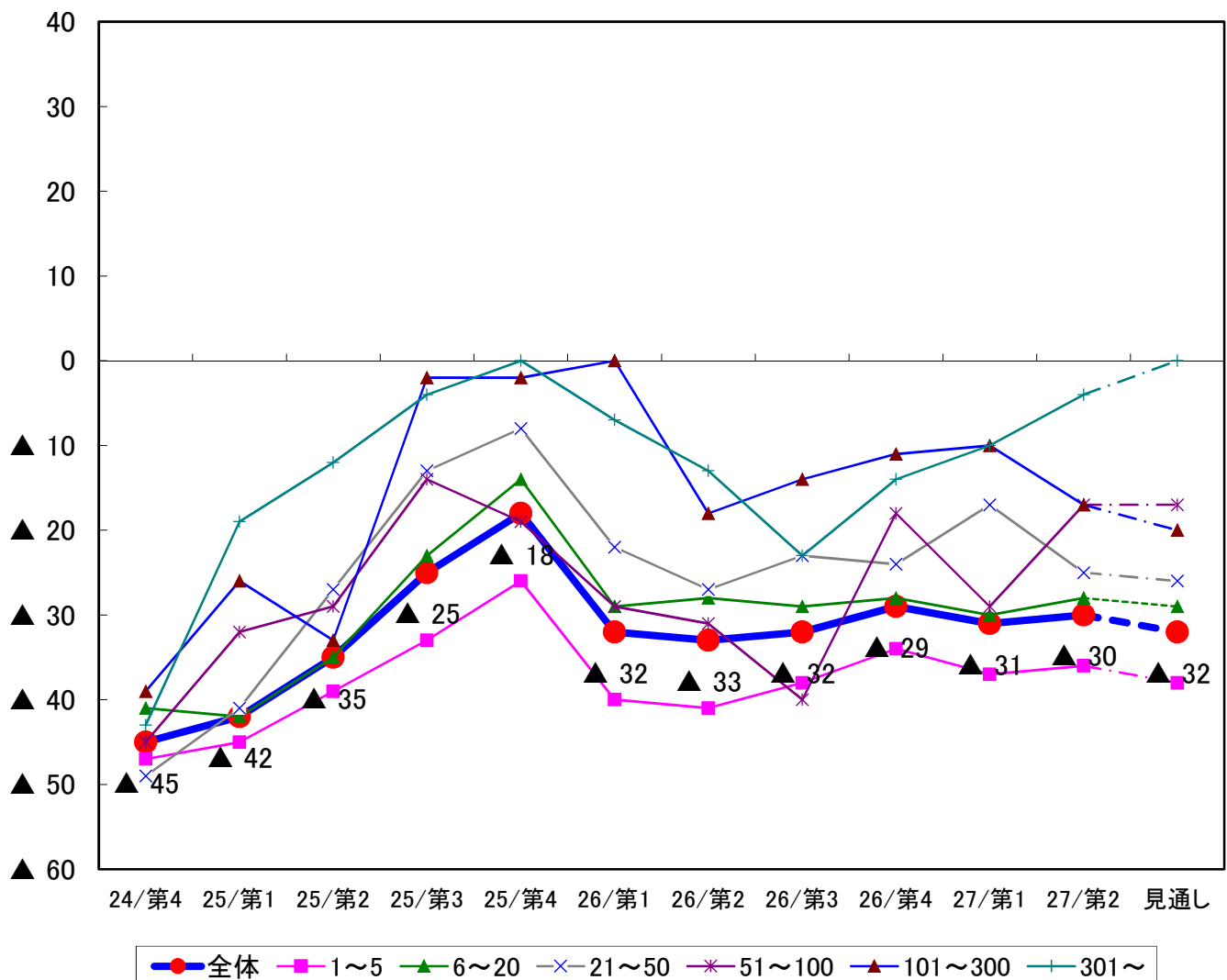
2. 業況判断

平成27年度第2四半期（7～9月）の業況DI（業況が「良い」と回答した割合－業況が「悪い」と回答した割合）は▲30（前期比1ポイント上昇、前年同期比3ポイント上昇）となり、前期と比べてやや改善した。

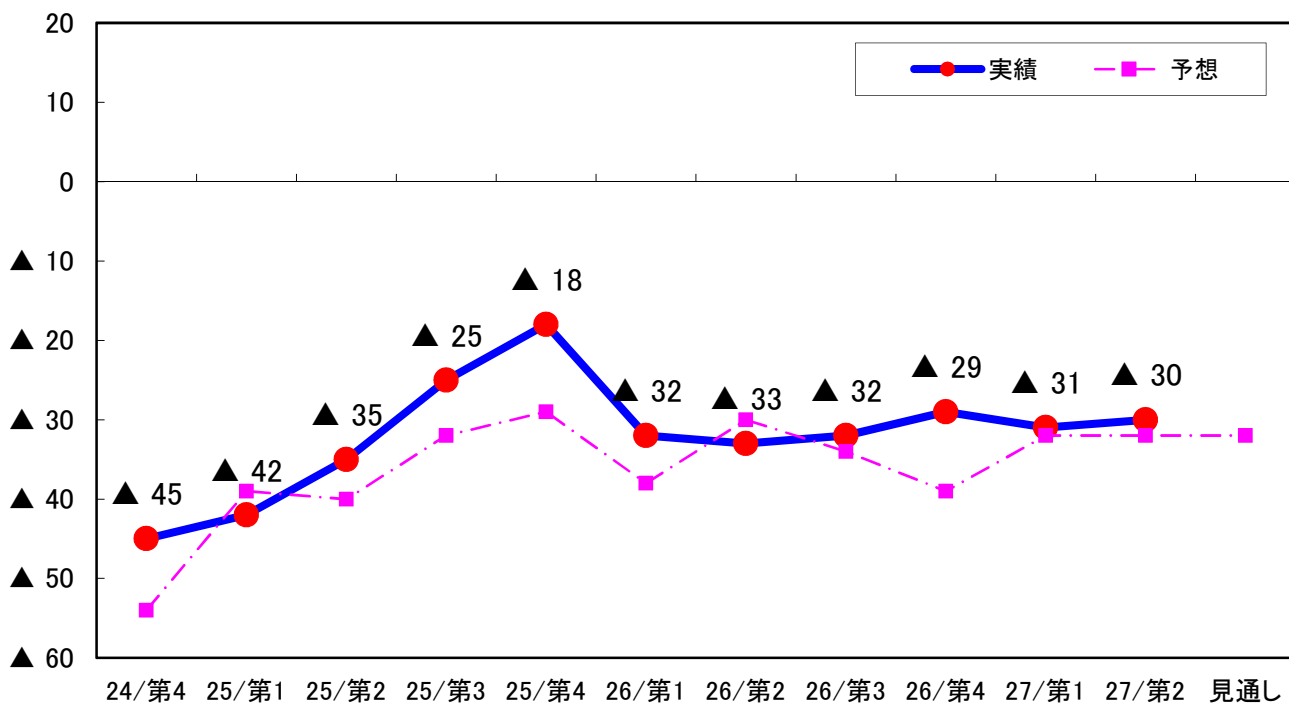
規模別では、「1～5人」など4区分で前期と比べて改善した。

業種別では、「小売業」「製造業」など6業種で前期と比べて改善した。

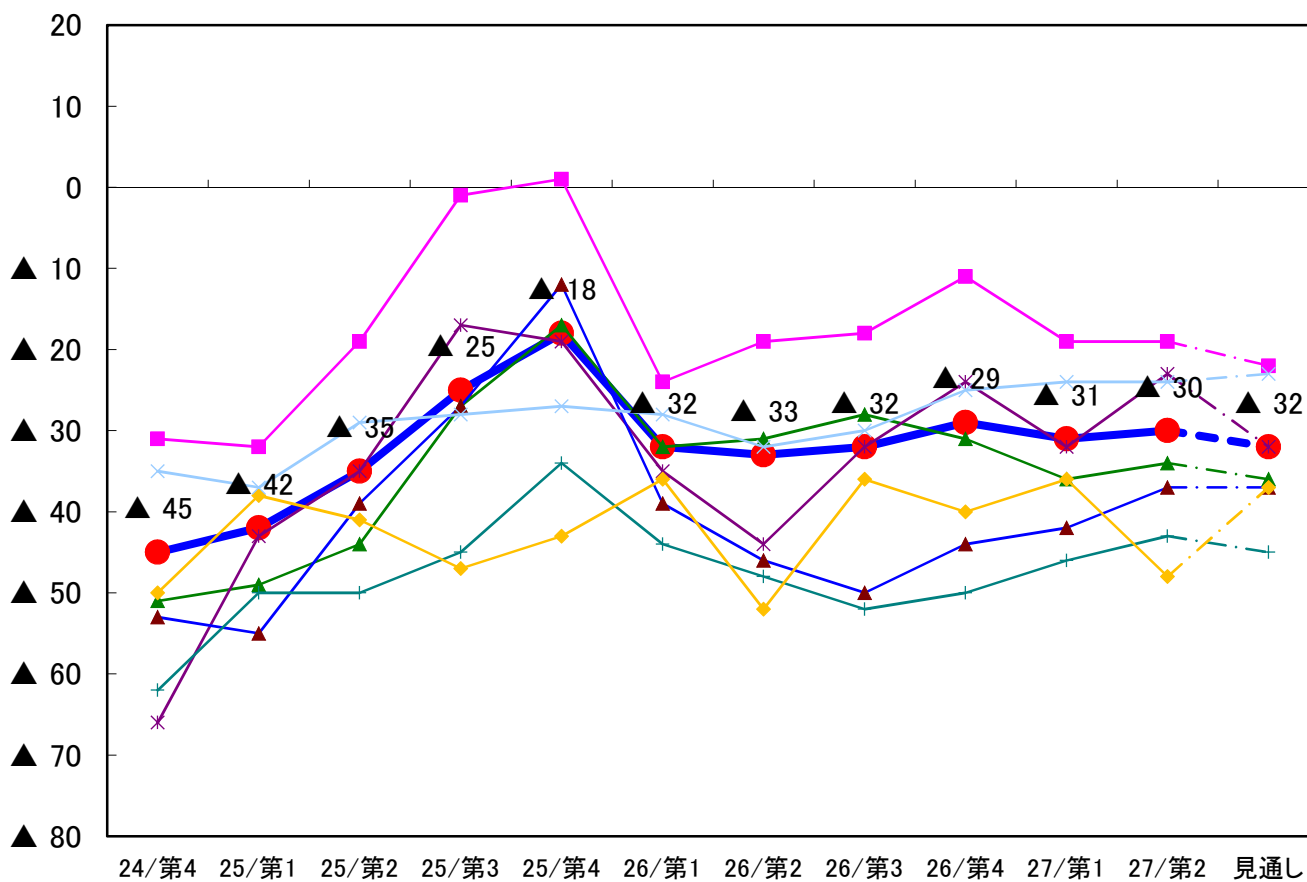
【規模別 業況判断DIの推移】



【予想・実績DIの推移】



【業種別 業況判断DIの推移】



※情報通信業、金融・保険業、不動産業、医療・福祉、教育・学習支援業については「10. 業種別データ」参照。

-5-

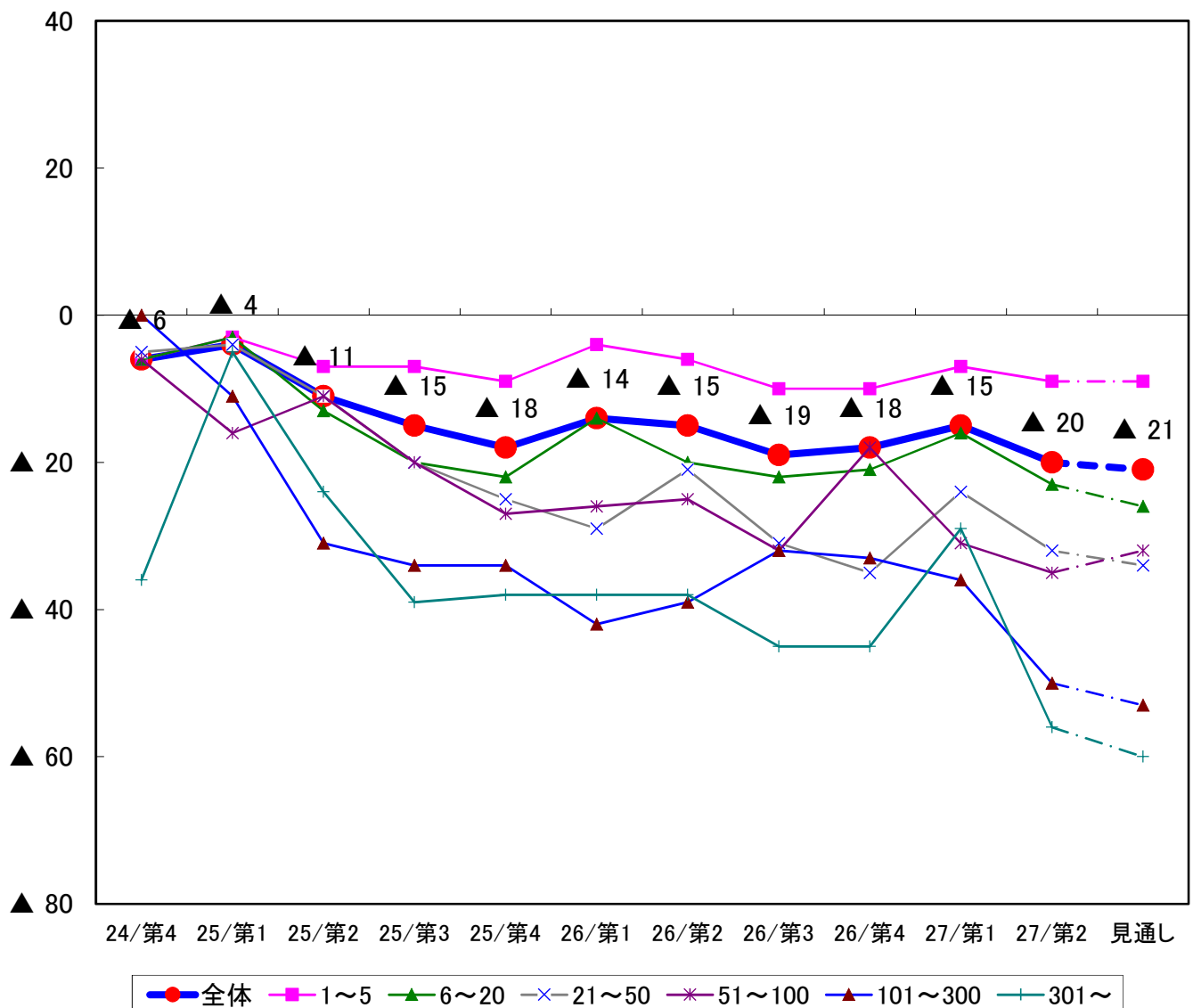
3. 従業員過不足

従業員過不足DIは、▲20（前期比5ポイント下降、前年同期比5ポイント下降）となり前期と比べて不足感が増した。

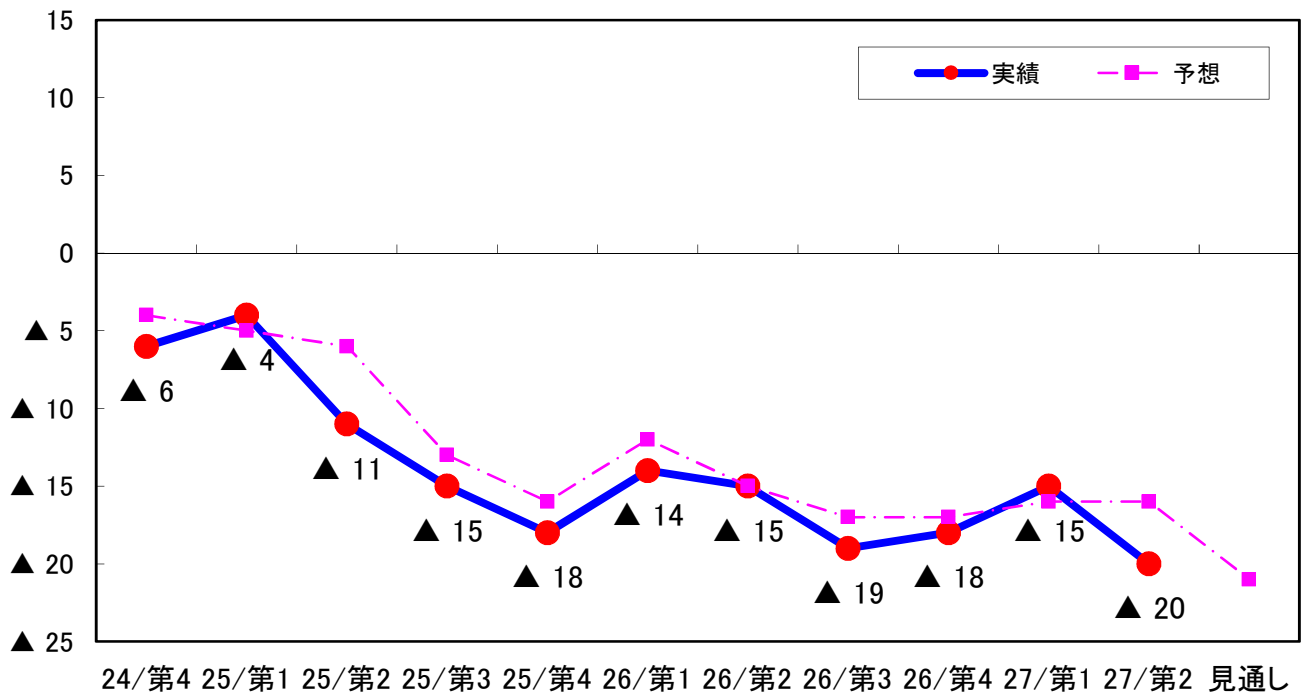
規模別では、全区分で下降した。

業種別では、「建設業」「サービス業」など9業種で下降した。

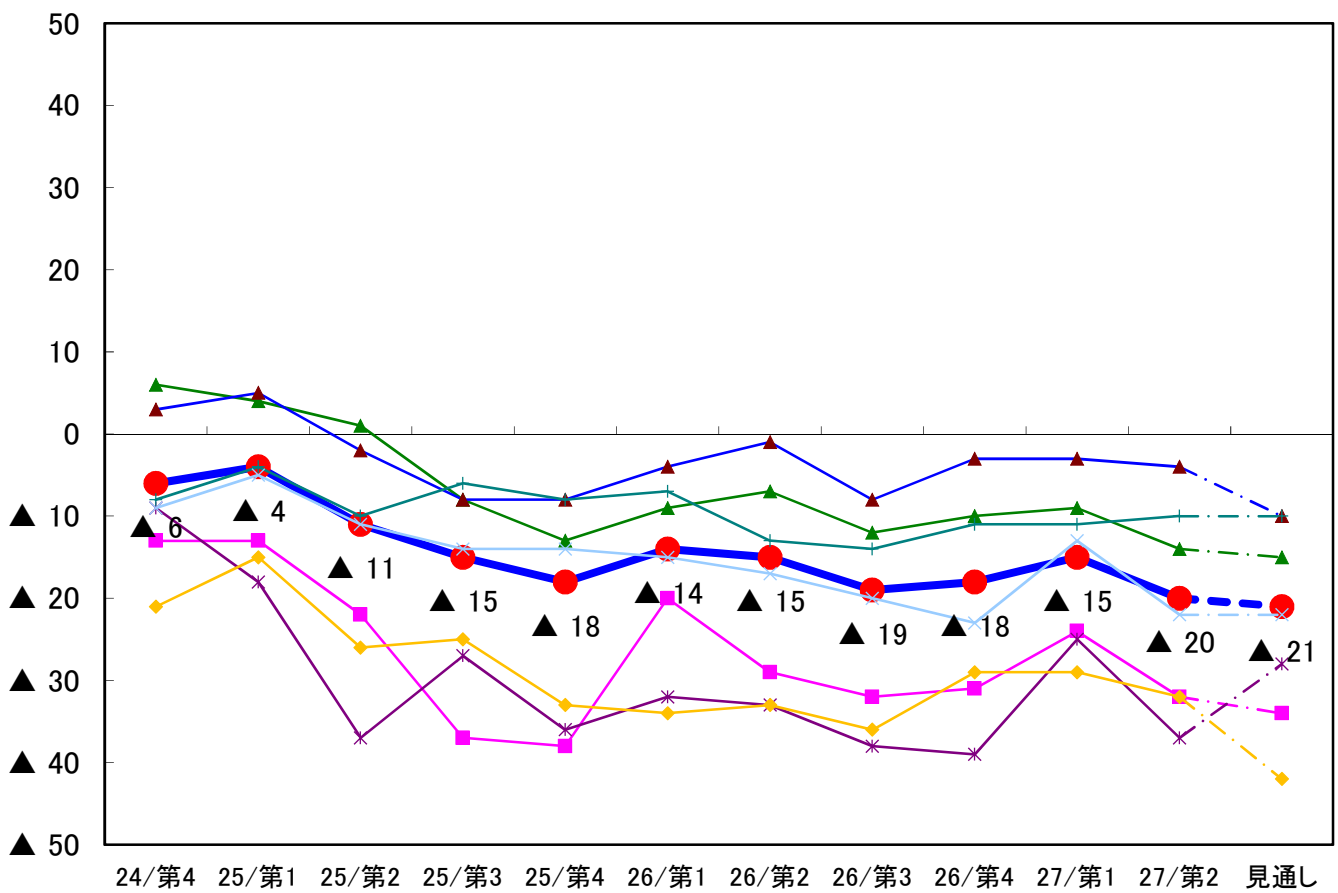
【規模別 従業員過不足DIの推移】



【予想・実績DIの推移】



【業種別 従業員過不足DIの推移】

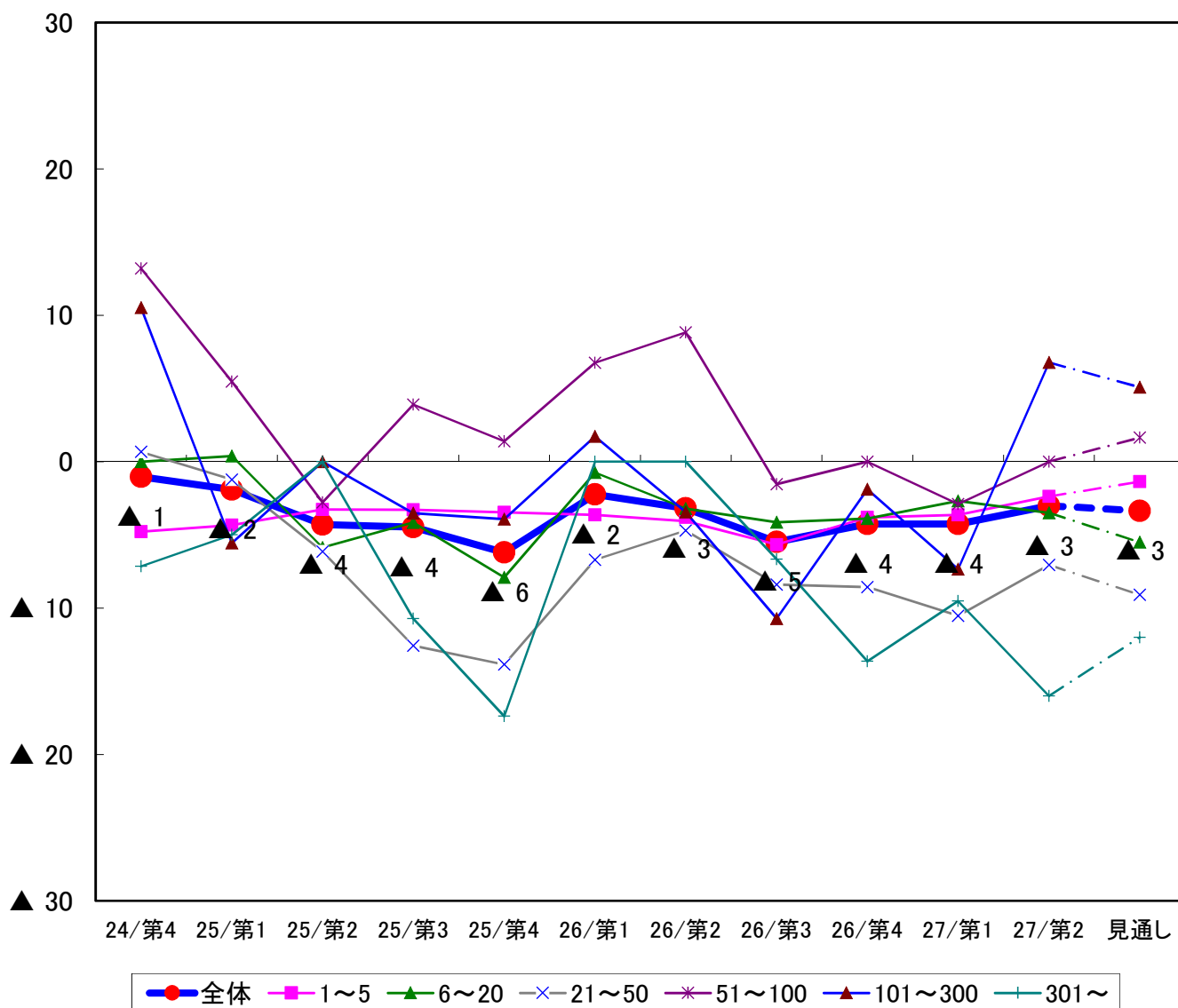


※情報通信業、金融・保険業、不動産業、医療・福祉、教育・学習支援業については「10. 業種別データ」参照。

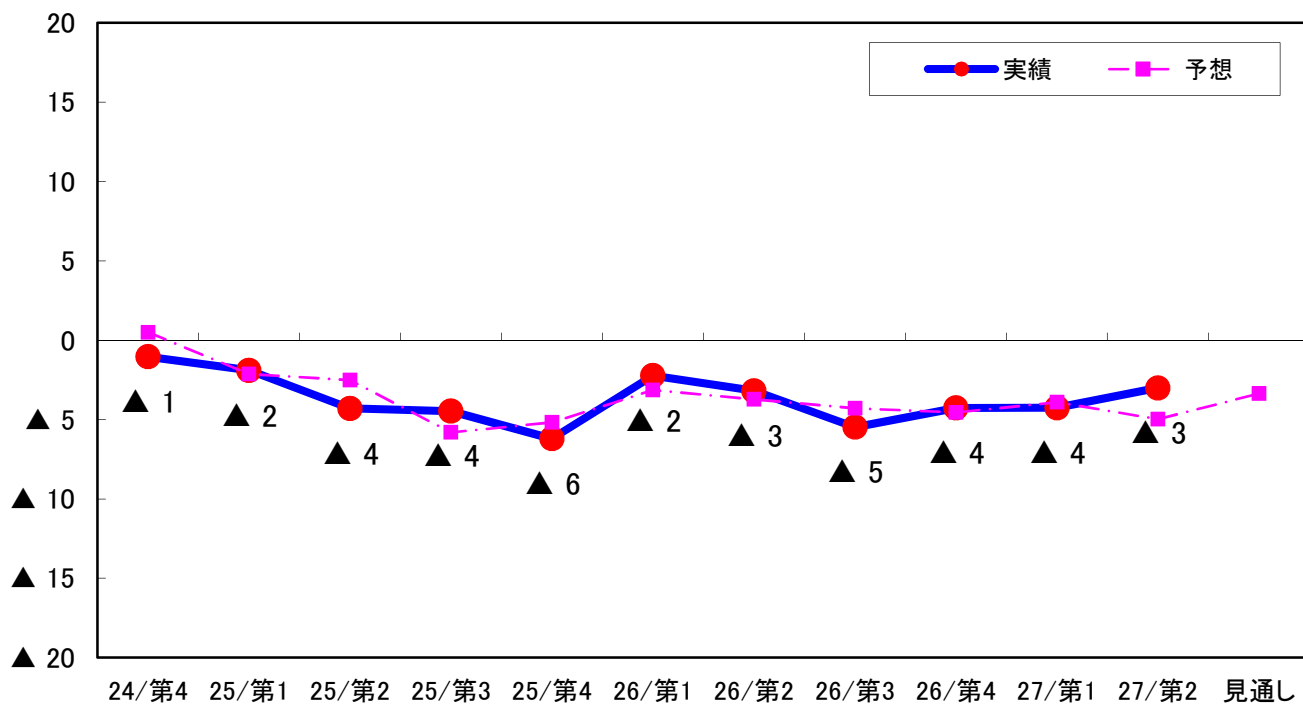
4. 設備過不足

今期の設備過不足DIは▲3（前期比1ポイント上昇、前年同期比±0）となり前期と比べてやや不足感が和らいだ。
 規模別では、「1～5人」など4区分で上昇した。
 業種別では、「製造業」など6業種で上昇した。

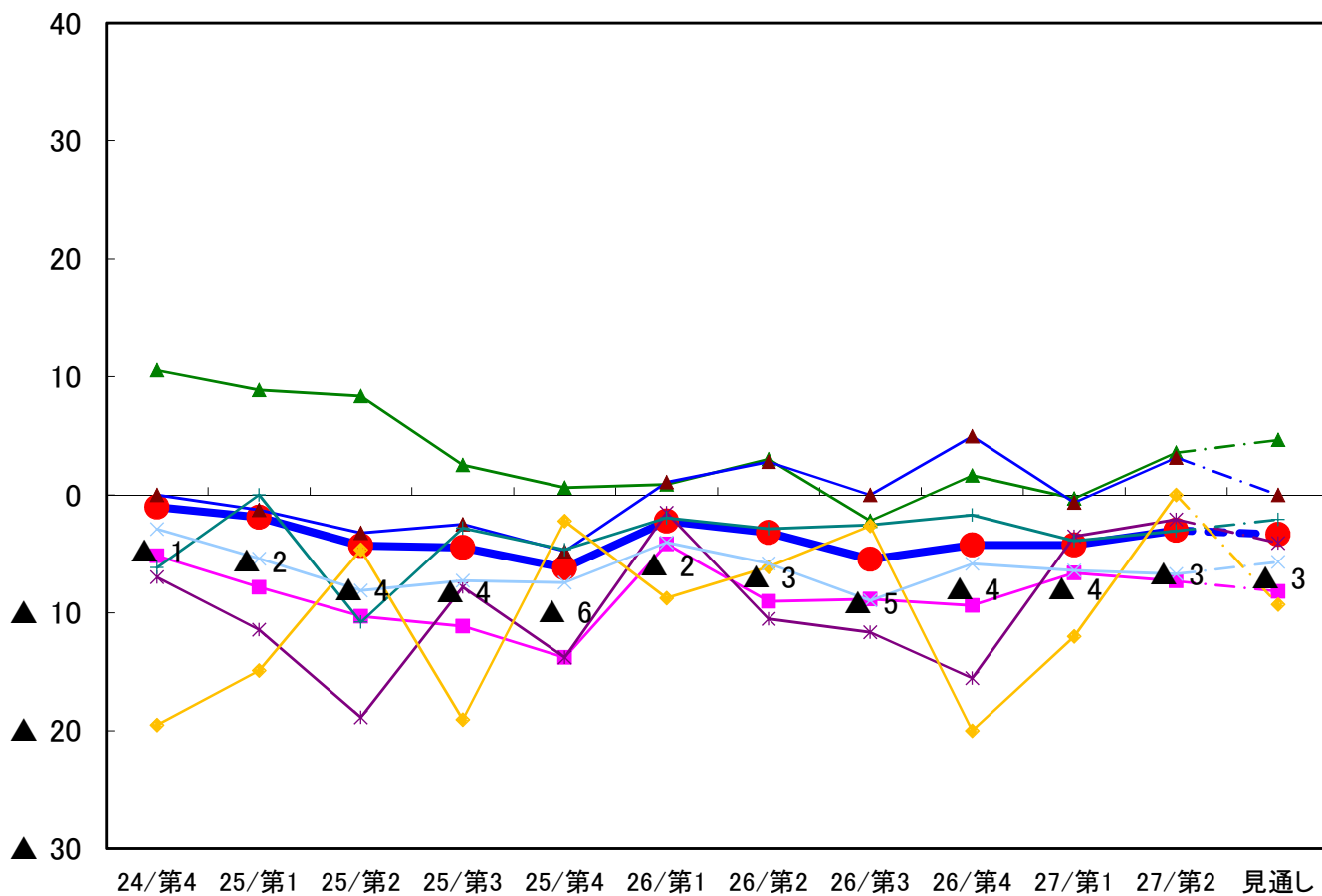
【規模別 設備過不足DIの推移】



【予想・実績DIの推移】



【業種別 設備過不足DIの推移】



※情報通信業、金融・保険業、不動産業、医療・福祉、教育・学習支援業については「10. 業種別データ」参照。

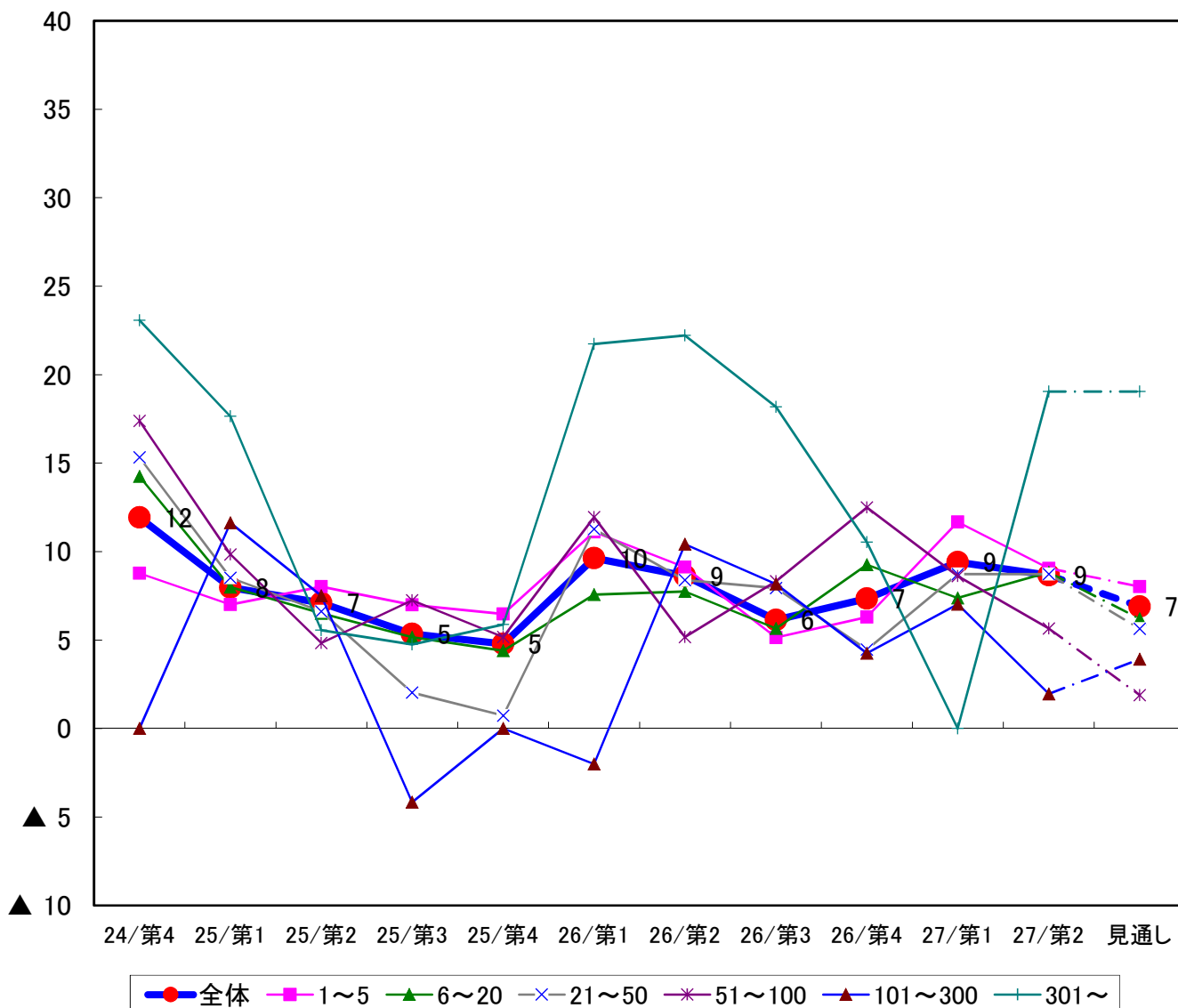
5. 在庫過不足

今期の在庫過不足DIは9（前期比±0、前年同期比±0）となり、前期と比べて横ばいであった。

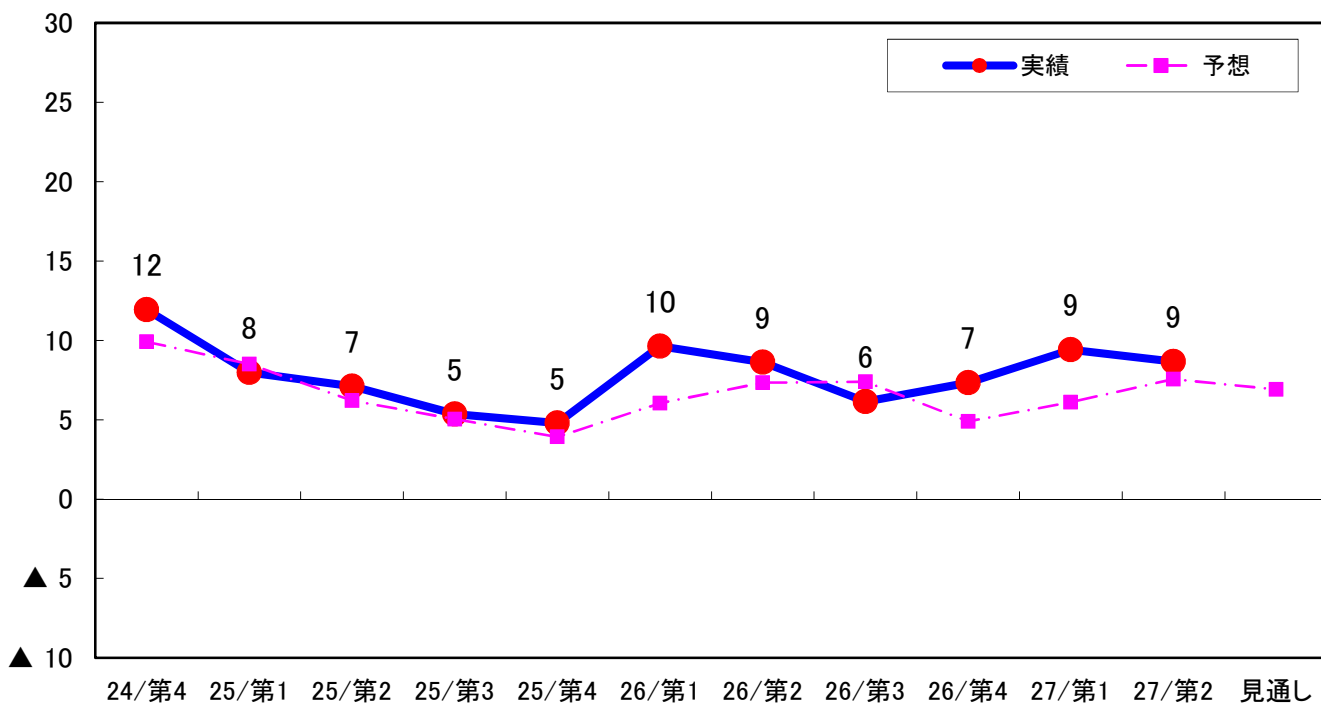
規模別では、「1～5人」など3区分で下降した。

業種別では、「小売業」など6業種で下降した。

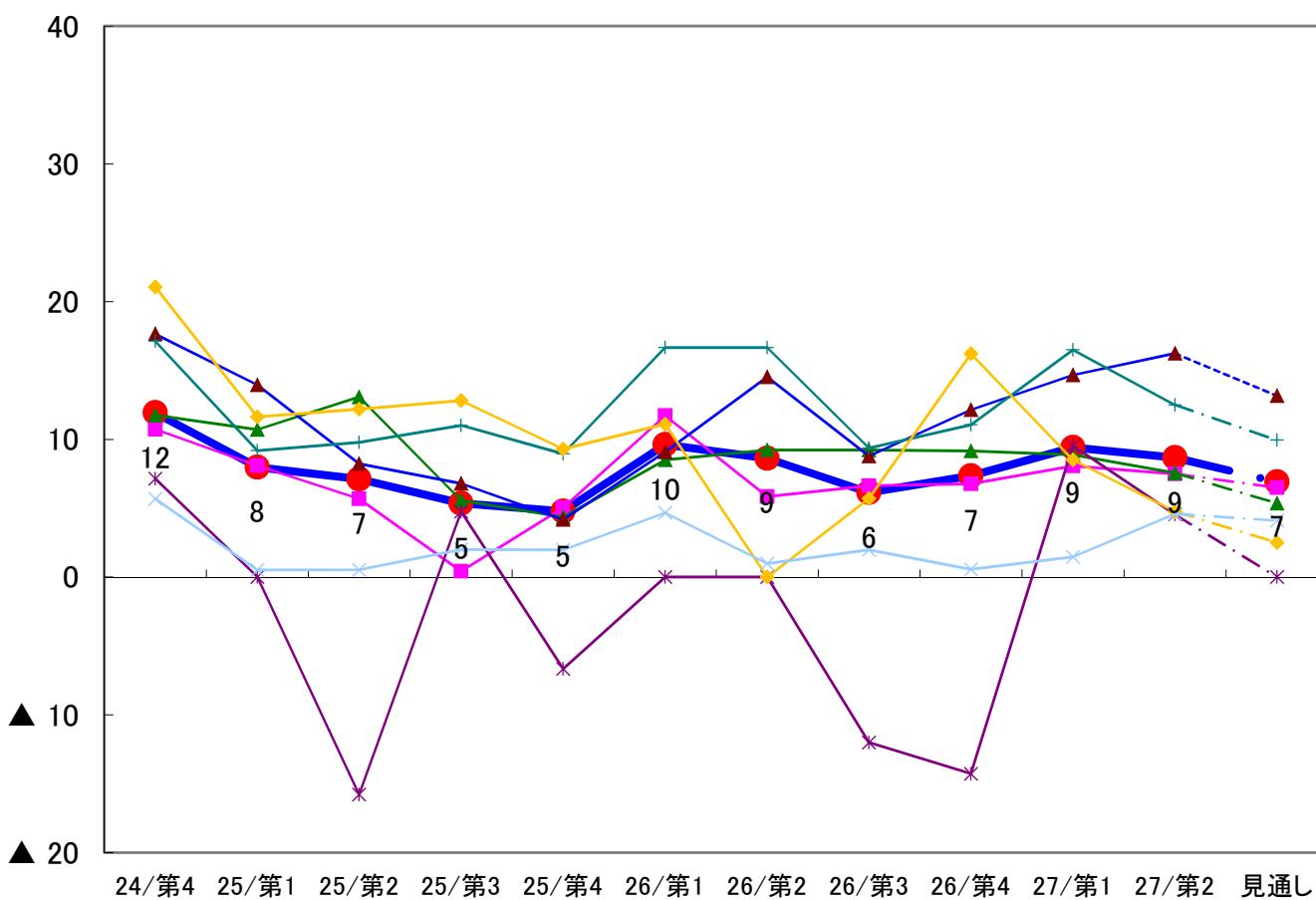
【規模別 在庫過不足DIの推移】



【予想・実績DIの推移】



【業種別 在庫過不足DIの推移】

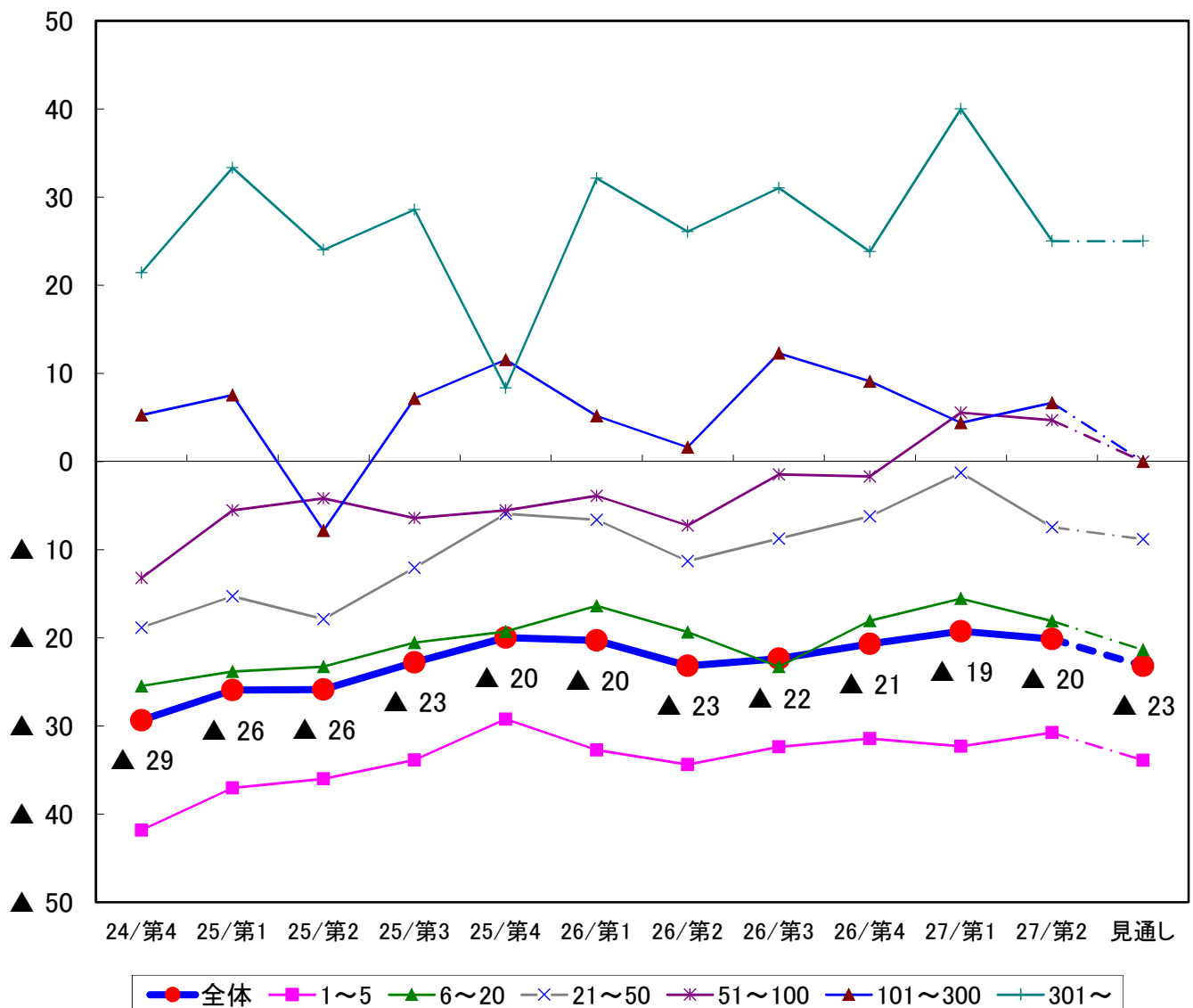


※情報通信業、金融・保険業、不動産業、医療・福祉、教育・学習支援業については「10. 業種別データ」参照。

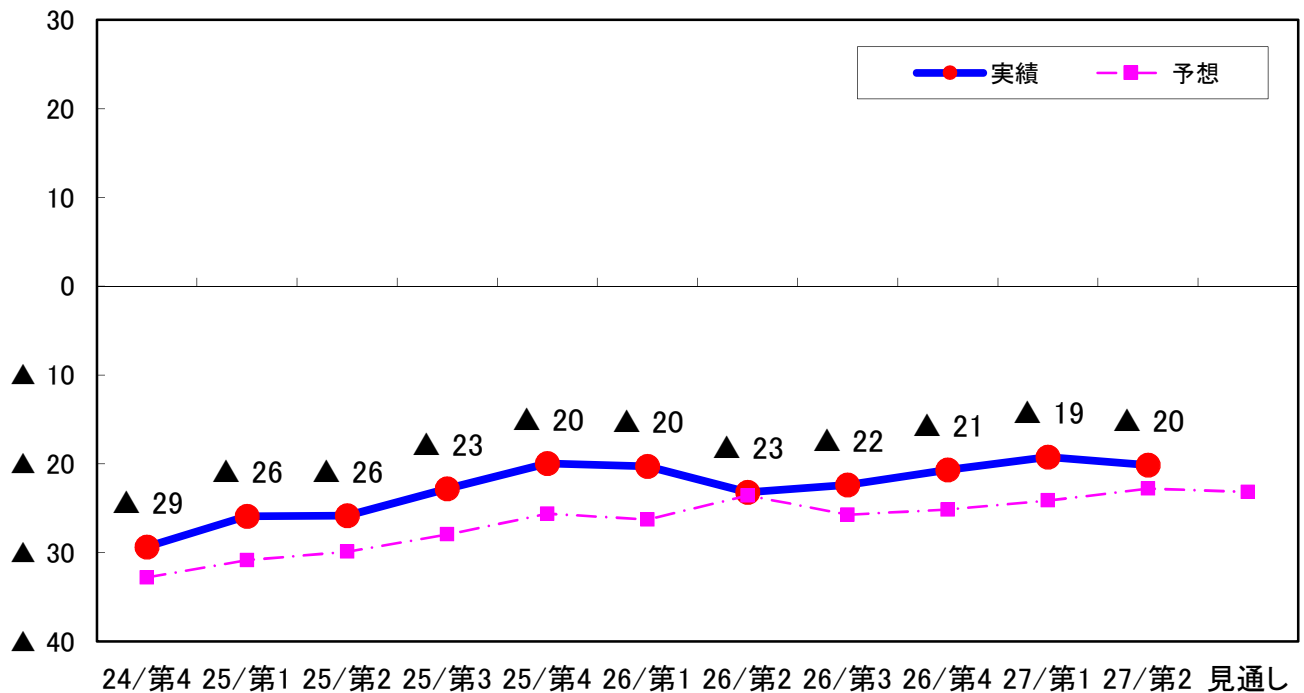
6. 資金繰り

今期の資金繰りDIは、▲20（前期比1ポイント下降、前年同期比3ポイント上昇）となり、全期と比べてやや悪化した。
 規模別では、「6～20人」など4区分で悪化した。
 業種別では、「卸売業」など6業種で悪化した。

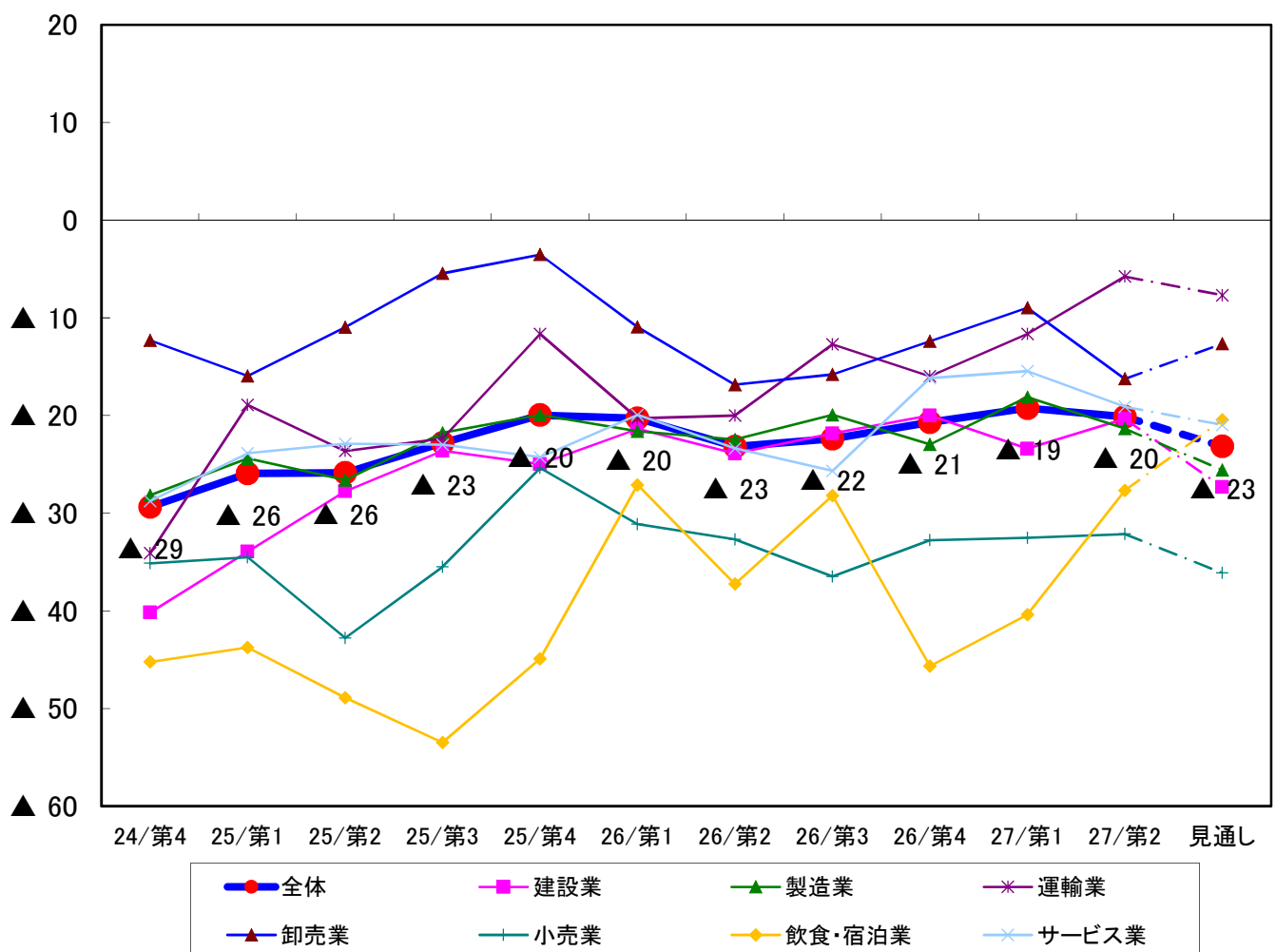
【規模別 資金繰りDIの推移】



【予想・実績DIの推移】



【業種別 資金繰りDIの推移】



※情報通信業、金融・保険業、不動産業、医療・福祉、教育・学習支援業については「10. 業種別データ」参照。

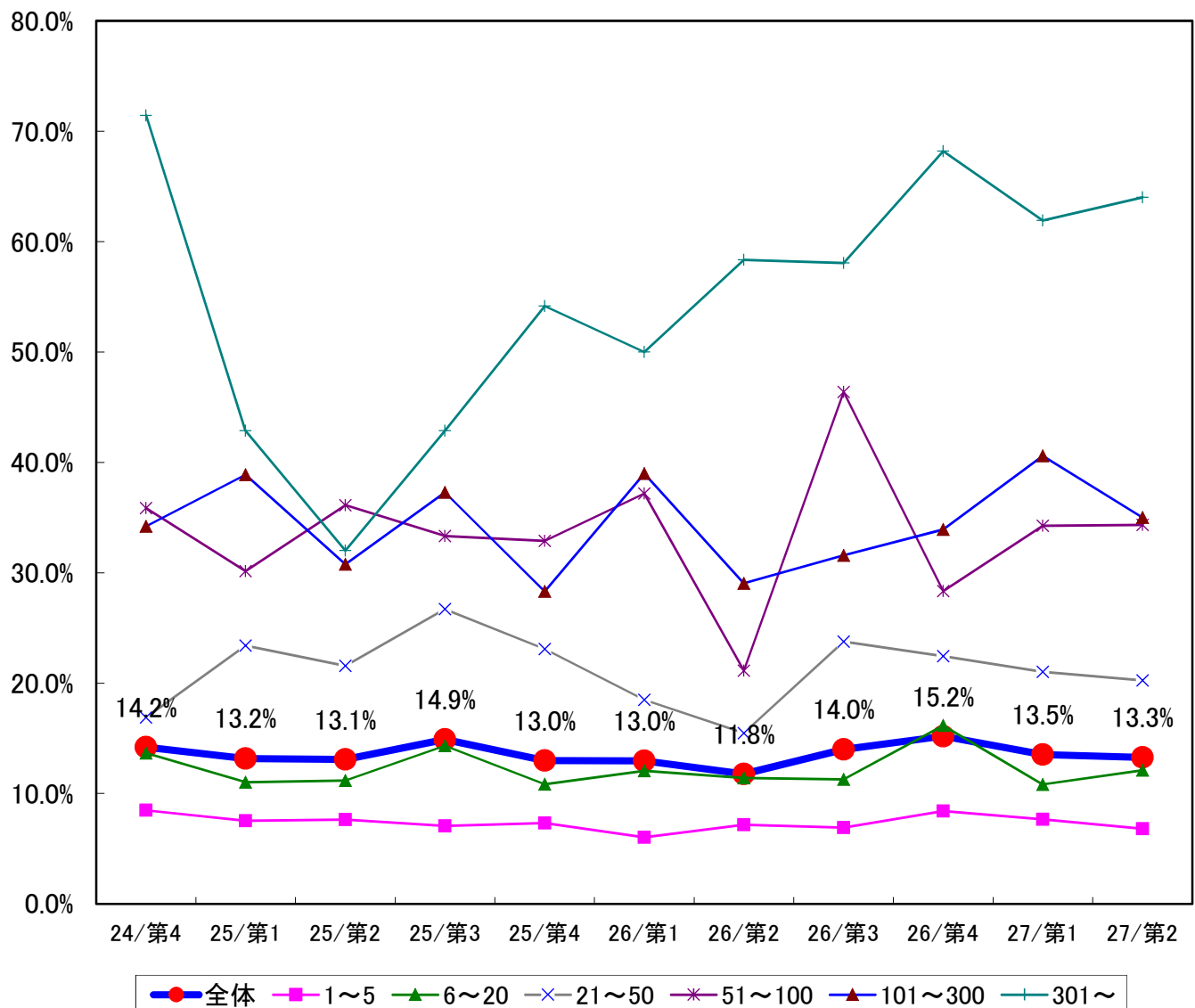
7. 設備投資計画

来期の設備投資計画については、13.3%（前期比0.2%下降、前年同期比1.5%上昇）となり前期と比べて減少した。

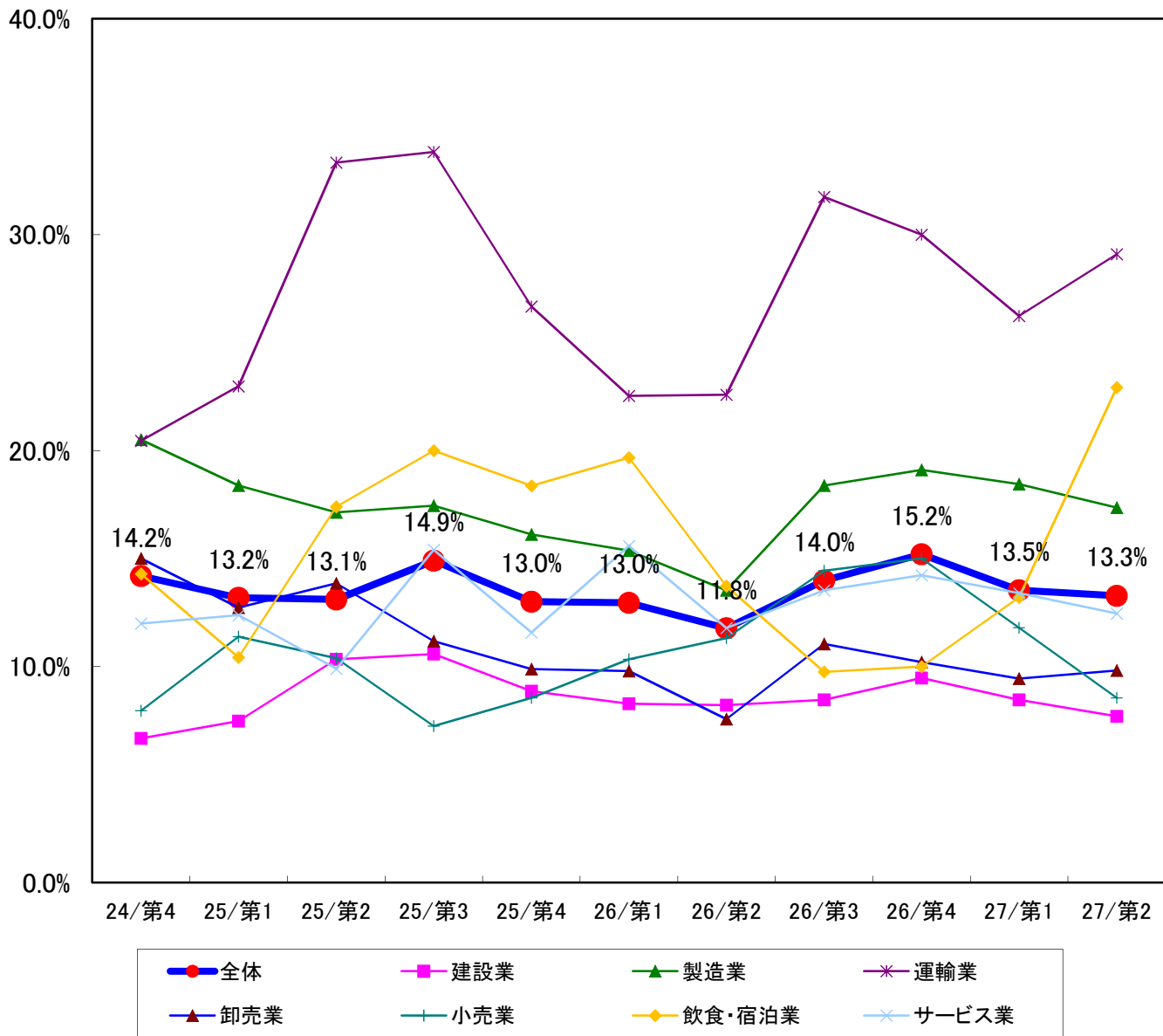
規模別では、「1～5人」など3区分で、設備投資計画がある割合が減少した。

業種別では、「建設業」など6業種で設備投資計画がある割合が減少した。

【規模別 設備投資計画の推移】（「翌期に設備投資計画あり」と回答した割合）



【業種別 設備投資計画の推移】（「翌期に設備投資計画あり」と回答した割合）



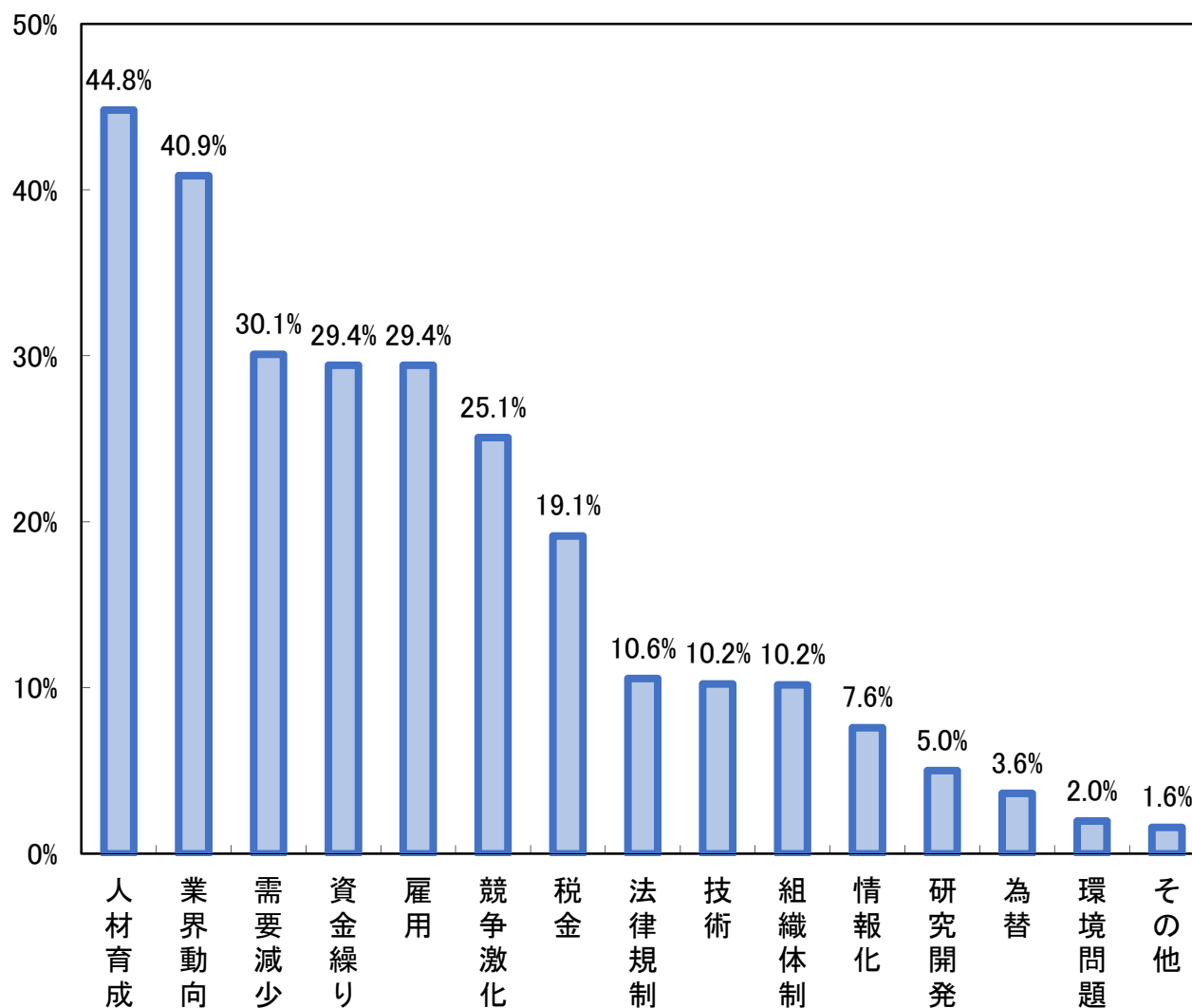
※情報通信業、金融・保険業、不動産業、医療・福祉、教育・学習支援業については「10. 業種別データ」参照。

8. 経営上の関心事・問題点

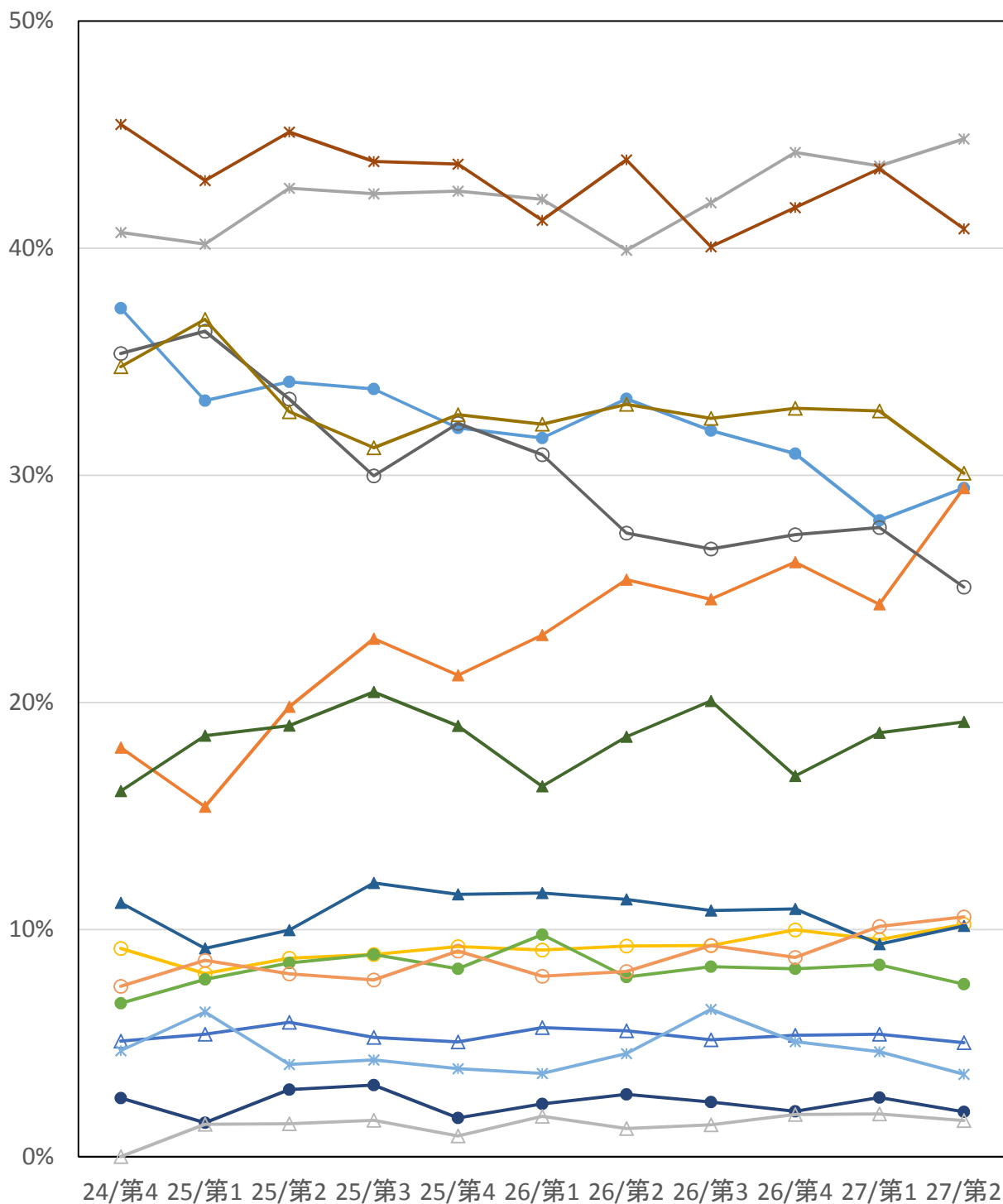
企業が抱える経営上の関心事・問題点は、第1位が「人材育成」44.8%、第2位が「業界動向」40.9%、第3位が「需要減少」30.1%、以下、「資金繰り」、「雇用」、「競争激化」となった（複数回答可）。上位6項目については前回調査同様、引き続き高い状況となっている。

その他、「中国経済の減速・低迷」（製造業）、「マイナンバー制度」（サービス業）等の意見も寄せられた。

【関心事・問題点】（複数回答可）



【経営上の関心事・問題点の推移】（複数回答可）



9. 項目別データ

業況判断DI

【規模別】

	H25 年度				H26 年度				H27 年度			
	第4Q	第1Q	第2Q	第3Q	第4Q	第1Q	第2Q	第3Q	第4Q	第1Q	第2Q	見通し
全体	▲ 45	▲ 42	▲ 35	▲ 25	▲ 18	▲ 32	▲ 33	▲ 32	▲ 29	▲ 31	▲ 30	▲ 32
1～5人	▲ 47	▲ 45	▲ 39	▲ 33	▲ 26	▲ 40	▲ 41	▲ 38	▲ 34	▲ 37	▲ 36	▲ 38
～20人	▲ 41	▲ 42	▲ 35	▲ 23	▲ 14	▲ 29	▲ 28	▲ 29	▲ 28	▲ 30	▲ 28	▲ 29
～50人	▲ 49	▲ 41	▲ 27	▲ 13	▲ 8	▲ 22	▲ 27	▲ 23	▲ 24	▲ 17	▲ 25	▲ 26
～100人	▲ 45	▲ 32	▲ 29	▲ 14	▲ 19	▲ 29	▲ 31	▲ 40	▲ 18	▲ 29	▲ 17	▲ 17
～300人	▲ 39	▲ 26	▲ 33	▲ 2	▲ 2	0	▲ 18	▲ 14	▲ 11	▲ 10	▲ 17	▲ 20
301人以上	▲ 43	▲ 19	▲ 12	▲ 4	0	▲ 7	▲ 13	▲ 23	▲ 14	▲ 10	▲ 4	0

【業種別】

	H25 年度				H26 年度				H27 年度			
	第4Q	第1Q	第2Q	第3Q	第4Q	第1Q	第2Q	第3Q	第4Q	第1Q	第2Q	見通し
全体	▲ 45	▲ 42	▲ 35	▲ 25	▲ 18	▲ 32	▲ 33	▲ 32	▲ 29	▲ 31	▲ 30	▲ 32
建設業	▲ 31	▲ 32	▲ 19	▲ 1	1	▲ 24	▲ 19	▲ 18	▲ 11	▲ 19	▲ 19	▲ 22
製造業	▲ 51	▲ 49	▲ 44	▲ 27	▲ 17	▲ 32	▲ 31	▲ 28	▲ 31	▲ 36	▲ 34	▲ 36
情報通信業	▲ 22	▲ 50	▲ 50	▲ 50	▲ 30	▲ 17	25	▲ 44	▲ 8	17	▲ 38	▲ 23
運輸業	▲ 66	▲ 43	▲ 35	▲ 17	▲ 19	▲ 35	▲ 44	▲ 32	▲ 24	▲ 32	▲ 23	▲ 32
卸売業	▲ 53	▲ 55	▲ 39	▲ 27	▲ 12	▲ 39	▲ 46	▲ 50	▲ 44	▲ 42	▲ 37	▲ 37
小売業	▲ 62	▲ 50	▲ 50	▲ 45	▲ 34	▲ 44	▲ 48	▲ 52	▲ 50	▲ 46	▲ 43	▲ 45
金融・保険業	▲ 41	▲ 31	▲ 30	▲ 26	▲ 23	▲ 17	▲ 20	▲ 19	▲ 24	0	▲ 12	▲ 16
不動産業	▲ 41	▲ 27	▲ 34	▲ 25	▲ 2	▲ 37	▲ 33	▲ 37	▲ 22	▲ 23	▲ 22	▲ 40
飲食・宿泊業	▲ 50	▲ 38	▲ 41	▲ 47	▲ 43	▲ 36	▲ 52	▲ 36	▲ 40	▲ 36	▲ 48	▲ 37
医療・福祉	▲ 11	▲ 9	▲ 25	▲ 18	▲ 18	▲ 6	▲ 14	4	▲ 31	▲ 31	▲ 22	▲ 25
教育・学習支援業	▲ 23	▲ 60	▲ 31	▲ 44	▲ 50	▲ 43	▲ 41	▲ 24	▲ 55	▲ 56	▲ 67	▲ 65
サービス業	▲ 35	▲ 37	▲ 29	▲ 28	▲ 27	▲ 28	▲ 32	▲ 30	▲ 25	▲ 24	▲ 24	▲ 23

9. 項目別データ

従業員過不足DI

【規模別】

	H25 年度				H26 年度				H27 年度			
	第4Q	第1Q	第2Q	第3Q	第4Q	第1Q	第2Q	第3Q	第4Q	第1Q	第2Q	見通し
全体	▲ 6	▲ 4	▲ 11	▲ 15	▲ 18	▲ 14	▲ 15	▲ 19	▲ 18	▲ 15	▲ 20	▲ 21
1～5人	▲ 6	▲ 3	▲ 7	▲ 7	▲ 9	▲ 4	▲ 6	▲ 10	▲ 10	▲ 7	▲ 9	▲ 9
～20人	▲ 6	▲ 3	▲ 13	▲ 20	▲ 22	▲ 14	▲ 20	▲ 22	▲ 21	▲ 16	▲ 23	▲ 26
～50人	▲ 5	▲ 4	▲ 11	▲ 20	▲ 25	▲ 29	▲ 21	▲ 31	▲ 35	▲ 24	▲ 32	▲ 34
～100人	▲ 6	▲ 16	▲ 11	▲ 20	▲ 27	▲ 26	▲ 25	▲ 32	▲ 18	▲ 31	▲ 35	▲ 32
～300人	0	▲ 11	▲ 31	▲ 34	▲ 34	▲ 42	▲ 39	▲ 32	▲ 33	▲ 36	▲ 50	▲ 53
301人以上	▲ 36	▲ 5	▲ 24	▲ 39	▲ 38	▲ 38	▲ 38	▲ 45	▲ 45	▲ 29	▲ 56	▲ 60

【業種別】

	H25 年度				H26 年度				H27 年度			
	第4Q	第1Q	第2Q	第3Q	第4Q	第1Q	第2Q	第3Q	第4Q	第1Q	第2Q	見通し
全体	▲ 6	▲ 4	▲ 11	▲ 15	▲ 18	▲ 14	▲ 15	▲ 19	▲ 18	▲ 15	▲ 20	▲ 21
建設業	▲ 13	▲ 13	▲ 22	▲ 37	▲ 38	▲ 20	▲ 29	▲ 32	▲ 31	▲ 24	▲ 32	▲ 34
製造業	6	4	1	▲ 8	▲ 13	▲ 9	▲ 7	▲ 12	▲ 10	▲ 9	▲ 14	▲ 15
情報通信業	▲ 56	▲ 25	▲ 13	▲ 33	▲ 10	▲ 42	▲ 67	▲ 11	▲ 46	▲ 25	▲ 46	▲ 38
運輸業	▲ 9	▲ 18	▲ 37	▲ 27	▲ 36	▲ 32	▲ 33	▲ 38	▲ 39	▲ 25	▲ 37	▲ 28
卸売業	3	5	▲ 2	▲ 8	▲ 8	▲ 4	▲ 1	▲ 8	▲ 3	▲ 3	▲ 4	▲ 10
小売業	▲ 8	▲ 4	▲ 10	▲ 6	▲ 8	▲ 7	▲ 13	▲ 14	▲ 11	▲ 11	▲ 10	▲ 10
金融・保険業	▲ 9	▲ 7	▲ 7	▲ 6	▲ 3	▲ 18	▲ 4	▲ 26	▲ 12	▲ 22	▲ 24	▲ 24
不動産業	▲ 6	▲ 5	▲ 9	▲ 2	▲ 8	0	▲ 2	0	▲ 6	▲ 24	▲ 8	▲ 10
飲食・宿泊業	▲ 21	▲ 15	▲ 26	▲ 25	▲ 33	▲ 34	▲ 33	▲ 36	▲ 29	▲ 29	▲ 32	▲ 42
医療・福祉	▲ 21	▲ 9	▲ 17	5	▲ 22	▲ 31	▲ 30	▲ 32	▲ 30	▲ 20	▲ 56	▲ 46
教育・学習支援業	▲ 17	13	0	14	11	0	▲ 13	▲ 13	▲ 18	▲ 6	5	0
サービス業	▲ 9	▲ 5	▲ 11	▲ 14	▲ 14	▲ 15	▲ 17	▲ 20	▲ 23	▲ 13	▲ 22	▲ 22

9. 項目別データ

設備過不足DI

【規模別】

	H25 年度				H26 年度				H27 年度			
	第4Q	第1Q	第2Q	第3Q	第4Q	第1Q	第2Q	第3Q	第4Q	第1Q	第2Q	見通し
全体	▲ 1	▲ 2	▲ 4	▲ 4	▲ 6	▲ 2	▲ 3	▲ 5	▲ 4	▲ 4	▲ 3	▲ 3
1～5人	▲ 5	▲ 4	▲ 3	▲ 3	▲ 3	▲ 4	▲ 4	▲ 6	▲ 4	▲ 4	▲ 2	▲ 1
～20人	0	0	▲ 6	▲ 4	▲ 8	▲ 1	▲ 3	▲ 4	▲ 4	▲ 3	▲ 3	▲ 6
～50人	1	▲ 1	▲ 6	▲ 13	▲ 14	▲ 7	▲ 5	▲ 8	▲ 9	▲ 11	▲ 7	▲ 9
～100人	13	5	▲ 3	4	1	7	9	▲ 2	0	▲ 3	0	2
～300人	11	▲ 6	0	▲ 4	▲ 4	2	▲ 3	▲ 11	▲ 2	▲ 7	7	5
301人以上	▲ 7	▲ 5	0	▲ 11	▲ 17	0	0	▲ 7	▲ 14	▲ 10	▲ 16	▲ 12

【業種別】

	H25 年度				H26 年度				H27 年度			
	第4Q	第1Q	第2Q	第3Q	第4Q	第1Q	第2Q	第3Q	第4Q	第1Q	第2Q	見通し
全体	▲ 1	▲ 2	▲ 4	▲ 4	▲ 6	▲ 2	▲ 3	▲ 5	▲ 4	▲ 4	▲ 3	▲ 3
建設業	▲ 5	▲ 8	▲ 10	▲ 11	▲ 14	▲ 4	▲ 9	▲ 9	▲ 9	▲ 7	▲ 7	▲ 8
製造業	11	9	8	3	1	1	3	▲ 2	2	▲ 0	4	5
情報通信業	▲ 22	▲ 8	▲ 25	17	▲ 10	0	▲ 8	0	▲ 15	0	▲ 15	▲ 15
運輸業	▲ 7	▲ 11	▲ 19	▲ 8	▲ 14	▲ 2	▲ 11	▲ 12	▲ 16	▲ 4	▲ 2	▲ 4
卸売業	0	▲ 1	▲ 3	▲ 3	▲ 5	1	3	0	5	▲ 1	3	0
小売業	▲ 6	0	▲ 11	▲ 3	▲ 5	▲ 2	▲ 3	▲ 3	▲ 2	▲ 4	▲ 3	▲ 2
金融・保険業	0	0	4	▲ 12	▲ 10	▲ 7	▲ 4	▲ 20	▲ 12	▲ 8	▲ 13	▲ 13
不動産業	▲ 9	▲ 3	▲ 2	6	▲ 4	▲ 2	0	▲ 4	▲ 2	▲ 6	0	▲ 2
飲食・宿泊業	▲ 20	▲ 15	▲ 5	▲ 19	▲ 2	▲ 9	▲ 6	▲ 3	▲ 20	▲ 12	0	▲ 9
医療・福祉	▲ 5	▲ 9	0	▲ 5	▲ 7	▲ 13	▲ 19	▲ 19	▲ 17	▲ 12	▲ 26	▲ 26
教育・学習支援業	15	7	18	0	▲ 11	7	0	13	▲ 9	7	0	0
サービス業	▲ 3	▲ 5	▲ 8	▲ 7	▲ 7	▲ 4	▲ 6	▲ 9	▲ 6	▲ 6	▲ 7	▲ 6

9. 項目別データ

在庫過不足DI

【規模別】

	H25 年度				H26 年度				H27 年度			
	第4Q	第1Q	第2Q	第3Q	第4Q	第1Q	第2Q	第3Q	第4Q	第1Q	第2Q	見通し
全体	12	8	7	5	5	10	9	6	7	9	9	7
1～5人	9	7	8	7	6	11	9	5	6	12	9	8
～20人	14	8	7	5	4	8	8	6	9	7	9	6
～50人	15	9	7	2	1	11	8	8	4	9	9	6
～100人	17	10	5	7	5	12	5	8	13	9	6	2
～300人	0	12	8	▲ 4	0	▲ 2	10	8	4	7	2	4
301人以上	23	18	6	5	6	22	22	18	11	0	19	19

【業種別】

	H25 年度				H26 年度				H27 年度			
	第4Q	第1Q	第2Q	第3Q	第4Q	第1Q	第2Q	第3Q	第4Q	第1Q	第2Q	見通し
全体	12	8	7	5	5	10	9	6	7	9	9	7
建設業	11	8	6	0	5	12	6	7	7	8	8	6
製造業	12	11	13	6	4	9	9	9	9	9	8	5
情報通信業	0	11	20	0	0	10	0	0	9	0	0	0
運輸業	7	0	▲ 16	5	▲ 7	0	0	▲ 12	▲ 14	10	5	0
卸売業	18	14	8	7	4	9	15	9	12	15	16	13
小売業	17	9	10	11	9	17	17	9	11	17	13	10
金融・保険業	7	0	6	▲ 10	12	0	0	6	▲ 6	7	15	15
不動産業	3	▲ 2	▲ 6	11	0	0	10	▲ 4	8	10	8	8
飲食・宿泊業	21	12	12	13	9	11	0	6	16	9	5	3
医療・福祉	0	4	5	14	4	8	5	0	▲ 8	10	0	0
教育・学習支援業	8	18	14	8	13	25	13	7	11	9	13	7
サービス業	6	1	1	2	2	5	1	2	1	1	5	4

9. 項目別データ

資金繰りDI

【規模別】

	H25 年度				H26 年度				H27 年度			
	第4Q	第1Q	第2Q	第3Q	第4Q	第1Q	第2Q	第3Q	第4Q	第1Q	第2Q	見通し
全体	▲ 29	▲ 26	▲ 26	▲ 23	▲ 20	▲ 20	▲ 23	▲ 22	▲ 21	▲ 19	▲ 20	▲ 23
1～5人	▲ 42	▲ 37	▲ 36	▲ 34	▲ 29	▲ 33	▲ 34	▲ 32	▲ 31	▲ 32	▲ 31	▲ 34
～20人	▲ 25	▲ 24	▲ 23	▲ 21	▲ 19	▲ 16	▲ 19	▲ 23	▲ 18	▲ 16	▲ 18	▲ 21
～50人	▲ 19	▲ 15	▲ 18	▲ 12	▲ 6	▲ 7	▲ 11	▲ 9	▲ 6	▲ 1	▲ 7	▲ 9
～100人	▲ 13	▲ 6	▲ 4	▲ 6	▲ 6	▲ 4	▲ 7	▲ 1	▲ 2	6	5	0
～300人	5	8	▲ 8	7	12	5	2	12	9	4	7	0
301人以上	21	33	24	29	8	32	26	31	24	40	25	25

【業種別】

	H25 年度				H26 年度				H27 年度			
	第4Q	第1Q	第2Q	第3Q	第4Q	第1Q	第2Q	第3Q	第4Q	第1Q	第2Q	見通し
全体	▲ 29	▲ 26	▲ 26	▲ 23	▲ 20	▲ 20	▲ 23	▲ 22	▲ 21	▲ 19	▲ 20	▲ 23
建設業	▲ 40	▲ 34	▲ 28	▲ 24	▲ 25	▲ 21	▲ 24	▲ 22	▲ 20	▲ 23	▲ 20	▲ 27
製造業	▲ 28	▲ 24	▲ 27	▲ 22	▲ 20	▲ 22	▲ 22	▲ 20	▲ 23	▲ 18	▲ 21	▲ 26
情報通信業	0	▲ 18	▲ 25	50	▲ 20	8	▲ 25	0	8	0	0	0
運輸業	▲ 34	▲ 19	▲ 24	▲ 22	▲ 12	▲ 20	▲ 20	▲ 13	▲ 16	▲ 12	▲ 6	▲ 8
卸売業	▲ 12	▲ 16	▲ 11	▲ 5	▲ 4	▲ 11	▲ 17	▲ 16	▲ 12	▲ 9	▲ 16	▲ 13
小売業	▲ 35	▲ 35	▲ 43	▲ 35	▲ 25	▲ 31	▲ 33	▲ 37	▲ 33	▲ 33	▲ 32	▲ 36
金融・保険業	▲ 9	▲ 11	▲ 10	▲ 9	10	▲ 4	▲ 13	▲ 8	▲ 4	19	13	8
不動産業	▲ 34	▲ 10	▲ 9	▲ 18	▲ 8	▲ 9	▲ 16	▲ 14	▲ 15	▲ 8	▲ 9	▲ 17
飲食・宿泊業	▲ 45	▲ 44	▲ 49	▲ 53	▲ 45	▲ 27	▲ 37	▲ 28	▲ 46	▲ 40	▲ 28	▲ 20
医療・福祉	5	▲ 17	▲ 17	▲ 18	▲ 11	▲ 19	▲ 11	▲ 7	▲ 17	▲ 24	▲ 14	▲ 19
教育・学習支援業	▲ 17	▲ 33	▲ 30	▲ 36	▲ 33	▲ 8	0	▲ 19	▲ 20	▲ 36	▲ 39	▲ 39
サービス業	▲ 29	▲ 24	▲ 23	▲ 23	▲ 24	▲ 20	▲ 23	▲ 26	▲ 16	▲ 15	▲ 19	▲ 21

9. 項目別データ

設備投資計画（「翌期に設備投資計画あり」と回答した割合）

【規模別】

	H25 年度				H26 年度				H27 年度			
	第4Q	第1Q	第2Q	第3Q	第4Q	第1Q	第2Q	第3Q	第4Q	第1Q	第2Q	
全体	14.2%	13.2%	13.1%	14.9%	13.0%	13.0%	11.8%	14.0%	15.2%	13.5%	13.3%	
1～5人	8.5%	7.5%	7.6%	7.1%	7.3%	6.0%	7.2%	6.9%	8.4%	7.6%	6.8%	
～20人	13.7%	11.0%	11.2%	14.3%	10.8%	12.1%	11.4%	11.3%	16.2%	10.8%	12.1%	
～50人	16.9%	23.4%	21.6%	26.7%	23.1%	18.5%	15.5%	23.8%	22.4%	21.0%	20.2%	
～100人	35.8%	30.1%	36.1%	33.3%	32.9%	37.2%	21.1%	46.4%	28.3%	34.2%	34.3%	
～300人	34.2%	38.9%	30.8%	37.3%	28.3%	39.0%	29.0%	31.6%	33.9%	40.6%	35.0%	
301人以上	71.4%	42.9%	32.0%	42.9%	54.2%	50.0%	58.3%	58.1%	68.2%	61.9%	64.0%	

【業種別】

	H25 年度				H26 年度				H27 年度			
	第4Q	第1Q	第2Q	第3Q	第4Q	第1Q	第2Q	第3Q	第4Q	第1Q	第2Q	
全体	14.2%	13.2%	13.1%	14.9%	13.0%	13.0%	11.8%	14.0%	15.2%	13.5%	13.3%	
建設業	6.7%	7.5%	10.3%	10.6%	8.9%	8.3%	8.2%	8.5%	9.5%	8.5%	7.7%	
製造業	20.5%	18.4%	17.1%	17.5%	16.1%	15.4%	13.5%	18.4%	19.1%	18.4%	17.4%	
情報通信業	44.4%	8.3%	0.0%	66.7%	30.0%	25.0%	50.0%	22.2%	30.8%	16.7%	15.4%	
運輸業	20.5%	23.0%	33.3%	33.8%	26.7%	22.5%	22.6%	31.7%	30.0%	26.2%	29.1%	
卸売業	15.0%	12.7%	13.9%	11.2%	9.9%	9.8%	7.6%	11.0%	10.2%	9.4%	9.8%	
小売業	7.9%	11.4%	10.4%	7.2%	8.5%	10.3%	11.3%	14.4%	15.0%	11.8%	8.5%	
金融・保険業	13.6%	17.9%	6.7%	25.7%	20.0%	13.8%	12.0%	14.8%	20.0%	7.4%	16.0%	
不動産業	26.3%	13.3%	12.8%	21.4%	22.6%	10.9%	15.0%	6.9%	21.6%	15.4%	16.7%	
飲食・宿泊業	14.3%	10.4%	17.4%	20.0%	18.4%	19.7%	13.7%	9.8%	10.0%	13.2%	22.9%	
医療・福祉	31.6%	8.7%	4.2%	13.6%	7.1%	9.4%	6.9%	10.7%	16.7%	11.1%	21.9%	
教育・学習支援業	7.7%	11.8%	14.3%	17.6%	25.0%	6.7%	10.5%	16.7%	27.3%	31.3%	26.3%	
サービス業	12.0%	12.4%	9.9%	15.4%	11.6%	15.6%	11.8%	13.5%	14.2%	13.4%	12.5%	

9. 項目別データ

経営上の関心事・問題点

【規模別】（複数回答可）

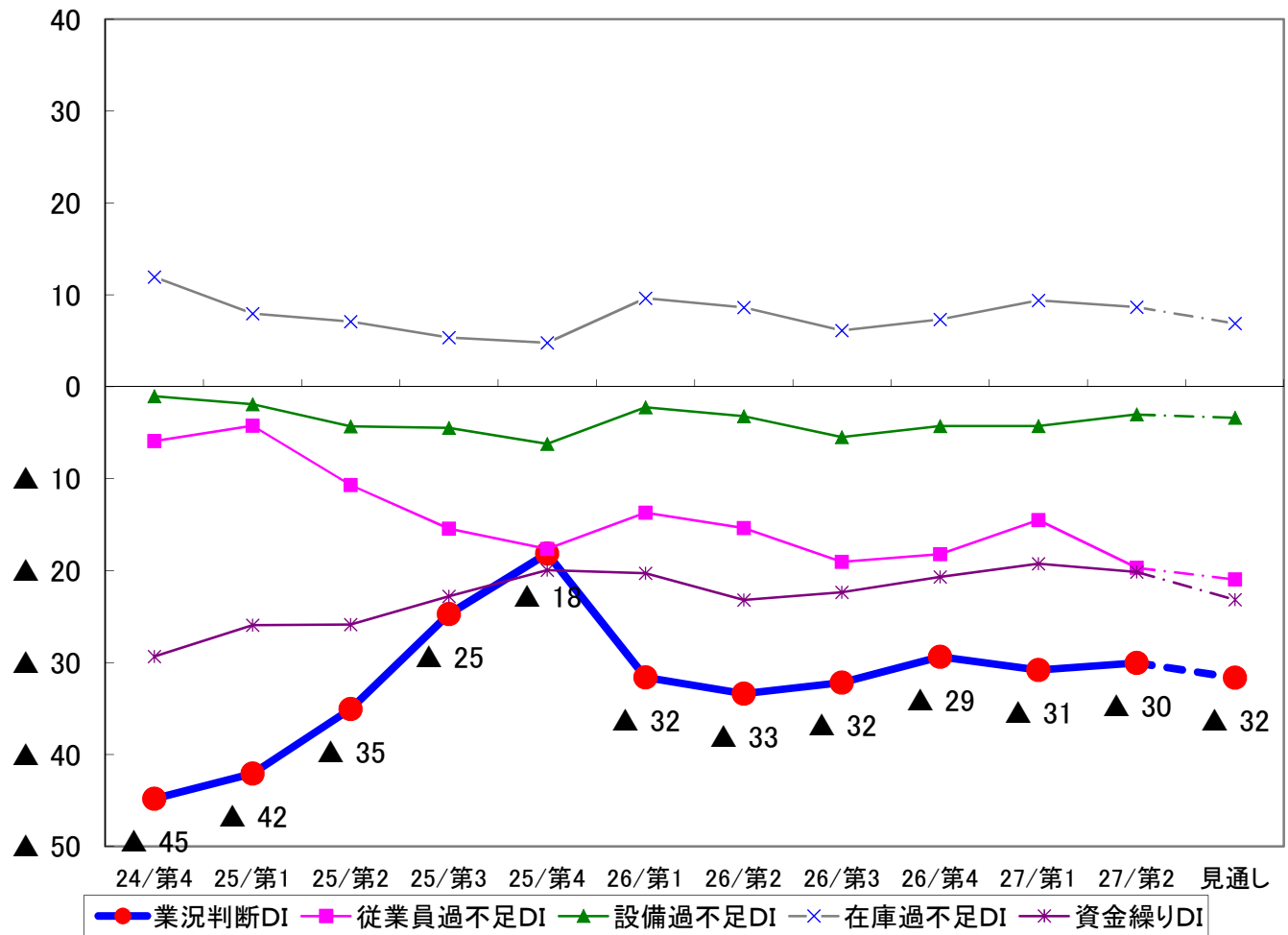
	資金繰り	雇用	人材育成	技術	研究開発	情報化	組織体制	業界動向	競争激化	需要減少	環境問題	税金	為替	法律規制	その他
全体	29.4%	29.4%	44.8%	10.2%	5.0%	7.6%	10.2%	40.9%	25.1%	30.1%	2.0%	19.1%	3.6%	10.6%	1.6%
1～5人	37.5%	18.2%	24.7%	10.5%	6.0%	10.5%	4.5%	42.8%	25.3%	34.8%	2.0%	25.0%	2.8%	11.5%	1.3%
～20人	28.2%	38.7%	56.3%	9.7%	3.0%	4.4%	12.3%	38.5%	24.2%	27.0%	2.6%	17.1%	3.4%	9.3%	1.2%
～50人	16.0%	37.4%	65.6%	9.8%	2.5%	4.9%	19.6%	39.3%	28.8%	31.9%	1.2%	11.0%	5.5%	10.4%	1.2%
～100人	13.4%	38.8%	77.6%	13.4%	9.0%	9.0%	20.9%	41.8%	20.9%	14.9%	1.5%	13.4%	4.5%	7.5%	6.0%
～300人	8.3%	46.7%	78.3%	10.0%	8.3%	6.7%	18.3%	46.7%	18.3%	23.3%	0.0%	1.7%	3.3%	10.0%	1.7%
301人以上	8.0%	44.0%	80.0%	8.0%	16.0%	4.0%	16.0%	28.0%	40.0%	4.0%	0.0%	4.0%	16.0%	20.0%	8.0%

【業種別】（複数回答可）

	資金繰り	雇用	人材育成	技術	研究開発	情報化	組織体制	業界動向	競争激化	需要減少	環境問題	税金	為替	法律規制	その他
全体	29.4%	29.4%	44.8%	10.2%	5.0%	7.6%	10.2%	40.9%	25.1%	30.1%	2.0%	19.1%	3.6%	10.6%	1.6%
建設業	34.8%	43.5%	52.5%	12.0%	1.7%	4.3%	10.7%	38.5%	22.1%	22.1%	1.0%	21.4%	0.7%	8.4%	1.3%
製造業	29.3%	27.7%	47.3%	17.0%	10.9%	6.4%	8.7%	43.4%	20.3%	33.1%	3.2%	13.8%	7.4%	4.2%	2.6%
情報通信業	0.0%	23.1%	61.5%	23.1%	30.8%	7.7%	7.7%	46.2%	23.1%	30.8%	0.0%	7.7%	0.0%	23.1%	0.0%
運輸業	18.2%	40.0%	58.2%	0.0%	1.8%	1.8%	25.5%	47.3%	18.2%	29.1%	3.6%	23.6%	0.0%	21.8%	1.8%
卸売業	23.9%	19.6%	50.9%	1.8%	1.8%	6.1%	8.6%	42.9%	39.9%	41.1%	2.5%	8.6%	8.6%	4.9%	0.6%
小売業	40.7%	18.1%	33.7%	6.5%	4.0%	7.0%	7.0%	38.7%	29.6%	47.7%	1.0%	25.1%	4.5%	3.0%	0.5%
金融・保険業	0.0%	32.0%	52.0%	0.0%	0.0%	4.0%	16.0%	52.0%	28.0%	8.0%	0.0%	8.0%	4.0%	36.0%	4.0%
不動産業	24.1%	11.1%	13.0%	3.7%	1.9%	14.8%	7.4%	50.0%	29.6%	38.9%	3.7%	27.8%	1.9%	25.9%	0.0%
飲食・宿泊業	27.1%	43.8%	43.8%	2.1%	6.3%	6.3%	2.1%	31.3%	22.9%	16.7%	2.1%	37.5%	6.3%	10.4%	0.0%
医療・福祉	15.6%	40.6%	53.1%	0.0%	3.1%	3.1%	15.6%	40.6%	34.4%	6.3%	0.0%	21.9%	0.0%	25.0%	3.1%
教育・学習支援業	31.6%	21.1%	42.1%	15.8%	15.8%	0.0%	5.3%	57.9%	42.1%	26.3%	0.0%	21.1%	0.0%	5.3%	0.0%
サービス業	28.3%	28.6%	40.1%	13.8%	4.4%	14.5%	12.5%	37.4%	20.5%	22.6%	2.0%	19.9%	0.7%	18.9%	2.4%

10. 業種別データ

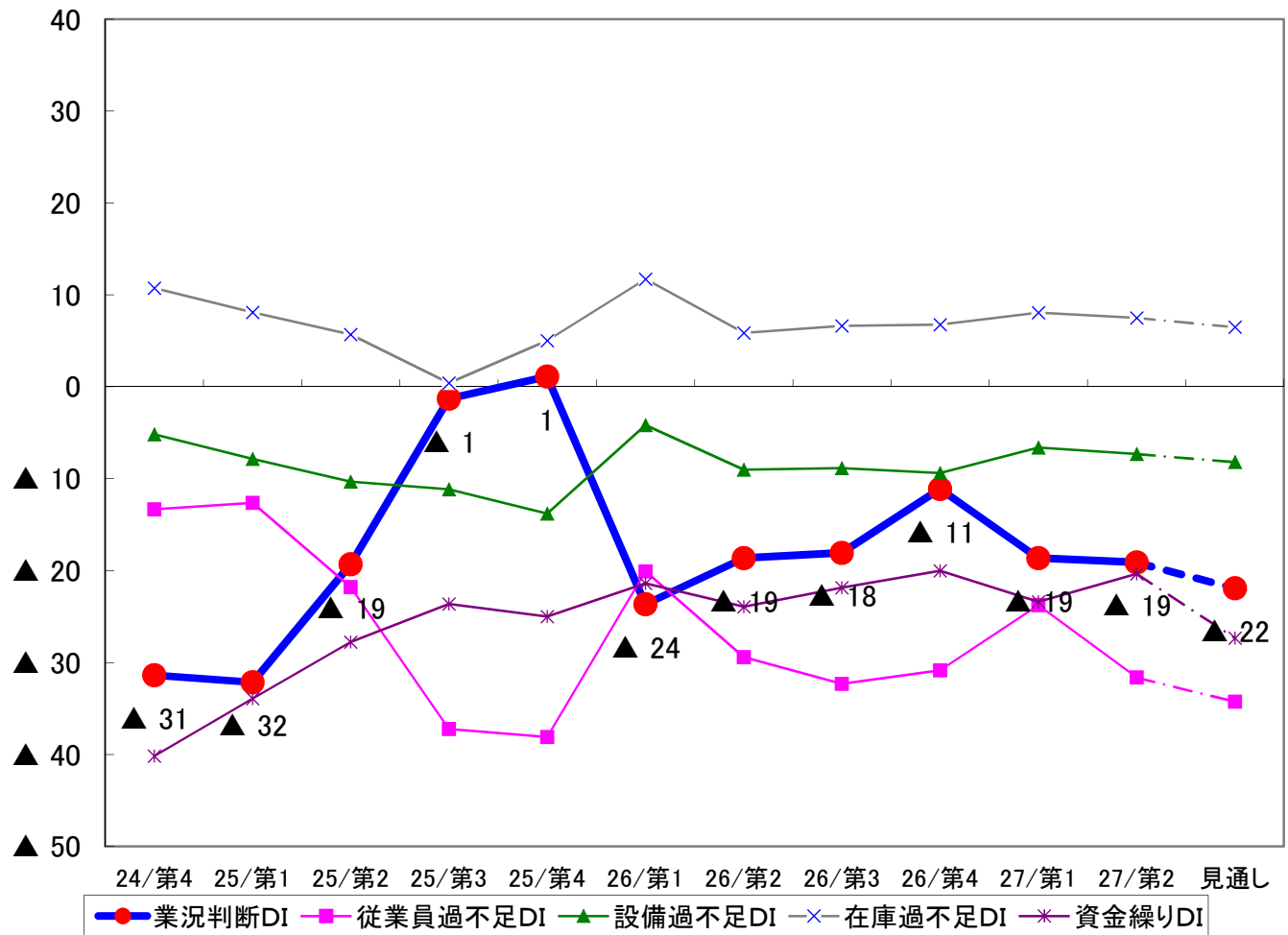
全体



	H25年度				H26年度				H27年度			
	第4Q	第1Q	第2Q	第3Q	第4Q	第1Q	第2Q	第3Q	第4Q	第1Q	第2Q	見通し
業況判断DI	▲ 45	▲ 42	▲ 35	▲ 25	▲ 18	▲ 32	▲ 33	▲ 32	▲ 29	▲ 31	▲ 30	▲ 32
従業員過不足DI	▲ 6	▲ 4	▲ 11	▲ 15	▲ 18	▲ 14	▲ 15	▲ 19	▲ 18	▲ 15	▲ 20	▲ 21
設備過不足DI	▲ 1	▲ 2	▲ 4	▲ 4	▲ 6	▲ 2	▲ 3	▲ 5	▲ 4	▲ 4	▲ 3	▲ 3
在庫過不足DI	12	8	7	5	5	10	9	6	7	9	9	7
資金繰りDI	▲ 29	▲ 26	▲ 26	▲ 23	▲ 20	▲ 20	▲ 23	▲ 22	▲ 21	▲ 19	▲ 20	▲ 23
(「翌期に設備投資計画あり」と回答した割合)												
設備投資計画	14.2%	13.2%	13.1%	14.9%	13.0%	13.0%	11.8%	14.0%	15.2%	13.5%	13.3%	-

10. 業種別データ

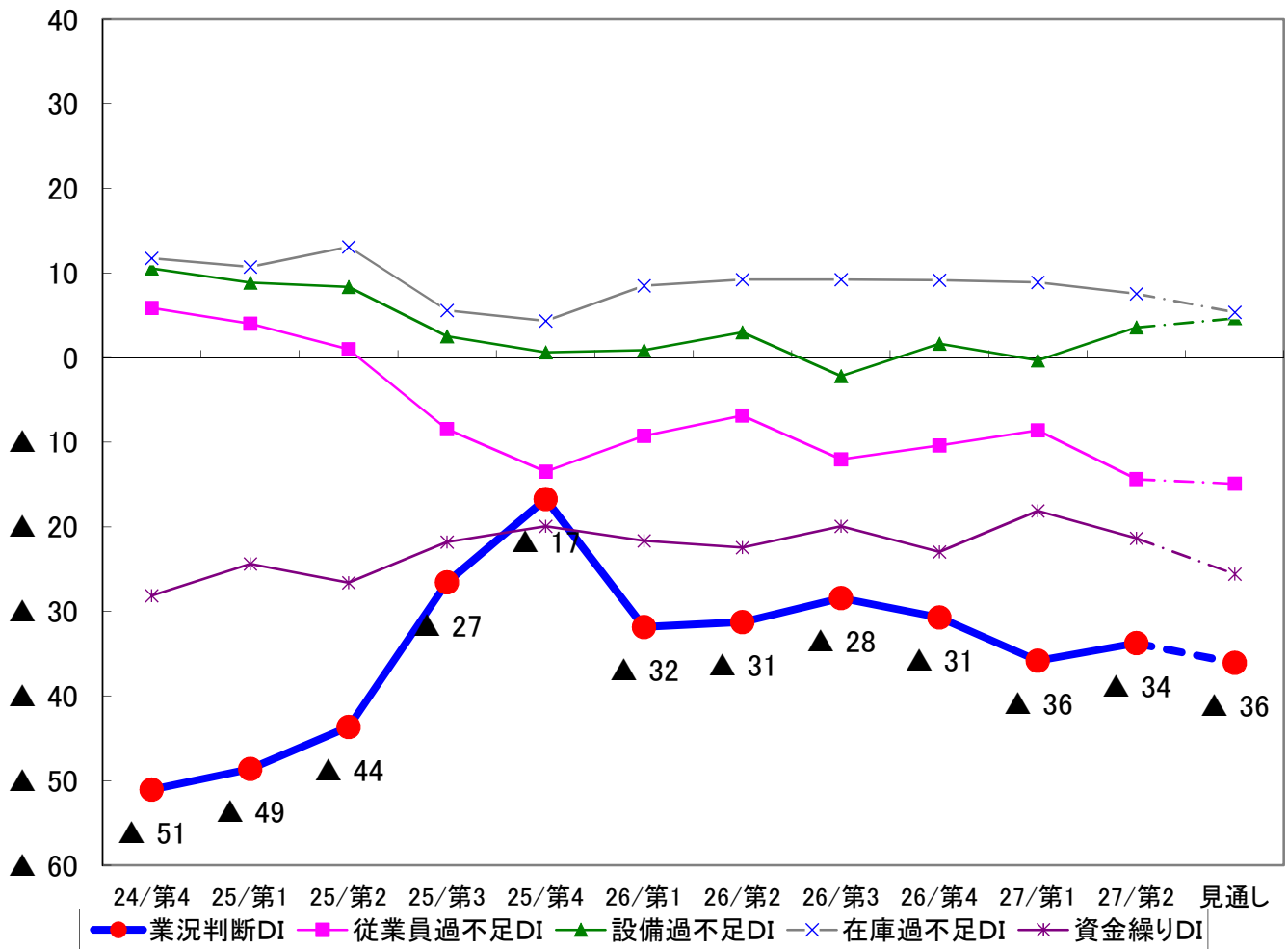
建設業



	H25年度				H26年度				H27年度			
	第4Q	第1Q	第2Q	第3Q	第4Q	第1Q	第2Q	第3Q	第4Q	第1Q	第2Q	見通し
業況判断DI	▲31	▲32	▲19	▲1	1	▲24	▲19	▲18	▲11	▲19	▲19	▲22
従業員過不足DI	▲13	▲13	▲22	▲37	▲38	▲20	▲29	▲32	▲31	▲24	▲32	▲34
設備過不足DI	▲5	▲8	▲10	▲11	▲14	▲4	▲9	▲9	▲9	▲7	▲7	▲8
在庫過不足DI	11	8	6	0	5	12	6	7	7	8	8	6
資金繰りDI	▲40	▲34	▲28	▲24	▲25	▲21	▲24	▲22	▲20	▲23	▲20	▲27
(「翌期に設備投資計画あり」と回答した割合)												
設備投資計画	6.7%	7.5%	10.3%	10.6%	8.9%	8.3%	8.2%	8.5%	9.5%	8.5%	7.7%	-

10. 業種別データ

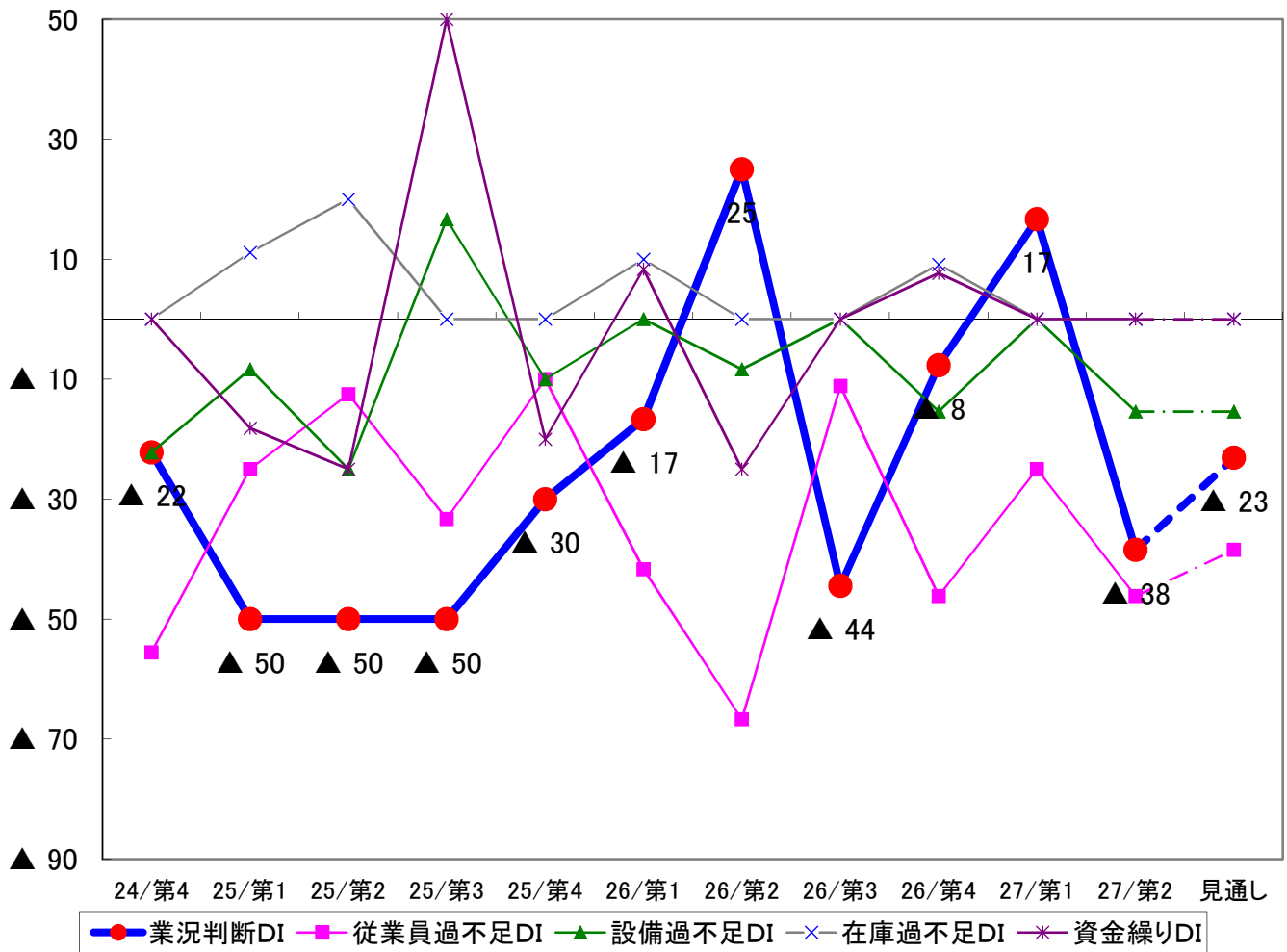
製造業



	H25年度				H26年度				H27年度			
	第4Q	第1Q	第2Q	第3Q	第4Q	第1Q	第2Q	第3Q	第4Q	第1Q	第2Q	見通し
業況判断DI	▲ 51	▲ 49	▲ 44	▲ 27	▲ 17	▲ 32	▲ 31	▲ 28	▲ 31	▲ 36	▲ 34	▲ 36
従業員過不足DI	6	4	1	▲ 8	▲ 13	▲ 9	▲ 7	▲ 12	▲ 10	▲ 9	▲ 14	▲ 15
設備過不足DI	11	9	8	3	1	1	3	▲ 2	2	▲ 0	4	5
在庫過不足DI	12	11	13	6	4	9	9	9	9	9	8	5
資金繰りDI	▲ 28	▲ 24	▲ 27	▲ 22	▲ 20	▲ 22	▲ 22	▲ 20	▲ 23	▲ 18	▲ 21	▲ 26
(「翌期に設備投資計画あり」と回答した割合)												
設備投資計画	20.5%	18.4%	17.1%	17.5%	16.1%	15.4%	13.5%	18.4%	19.1%	18.4%	17.4%	-

10. 業種別データ

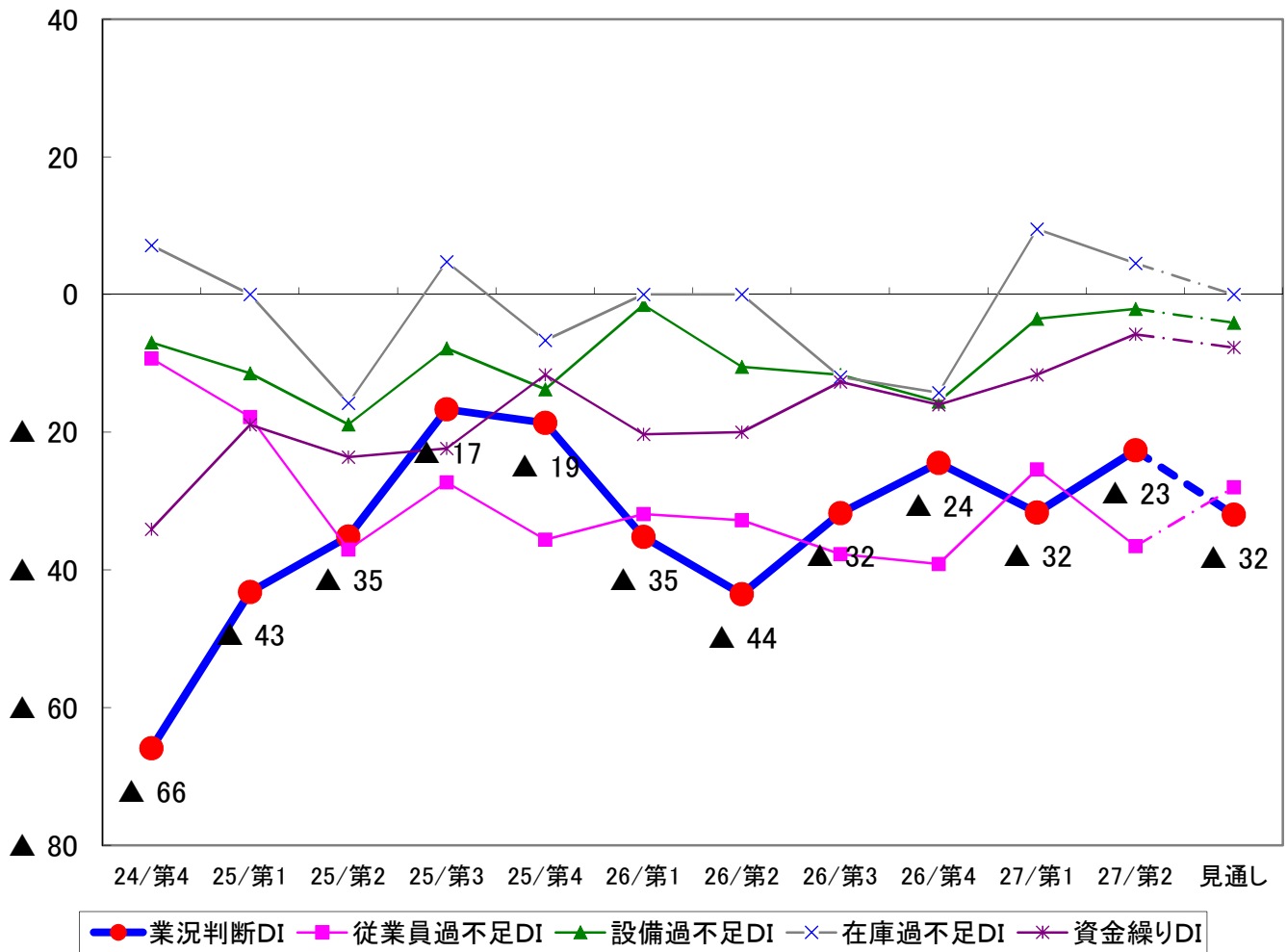
情報通信業



	H25年度				H26年度				H27年度			
	第4Q	第1Q	第2Q	第3Q	第4Q	第1Q	第2Q	第3Q	第4Q	第1Q	第2Q	見通し
業況判断DI	▲ 22	▲ 50	▲ 50	▲ 50	▲ 30	▲ 17	25	▲ 44	▲ 8	17	▲ 38	▲ 23
従業員過不足DI	▲ 56	▲ 25	▲ 13	▲ 33	▲ 10	▲ 42	▲ 67	▲ 11	▲ 46	▲ 25	▲ 46	▲ 38
設備過不足DI	▲ 22	▲ 8	▲ 25	17	▲ 10	0	▲ 8	0	▲ 15	0	▲ 15	▲ 15
在庫過不足DI	0	11	20	0	0	10	0	0	9	0	0	0
資金繰りDI	0	▲ 18	▲ 25	50	▲ 20	8	▲ 25	0	8	0	0	0
(「翌期に設備投資計画あり」と回答した割合)												
設備投資計画	44.4%	8.3%	0.0%	66.7%	30.0%	25.0%	50.0%	22.2%	30.8%	16.7%	15.4%	-

10. 業種別データ

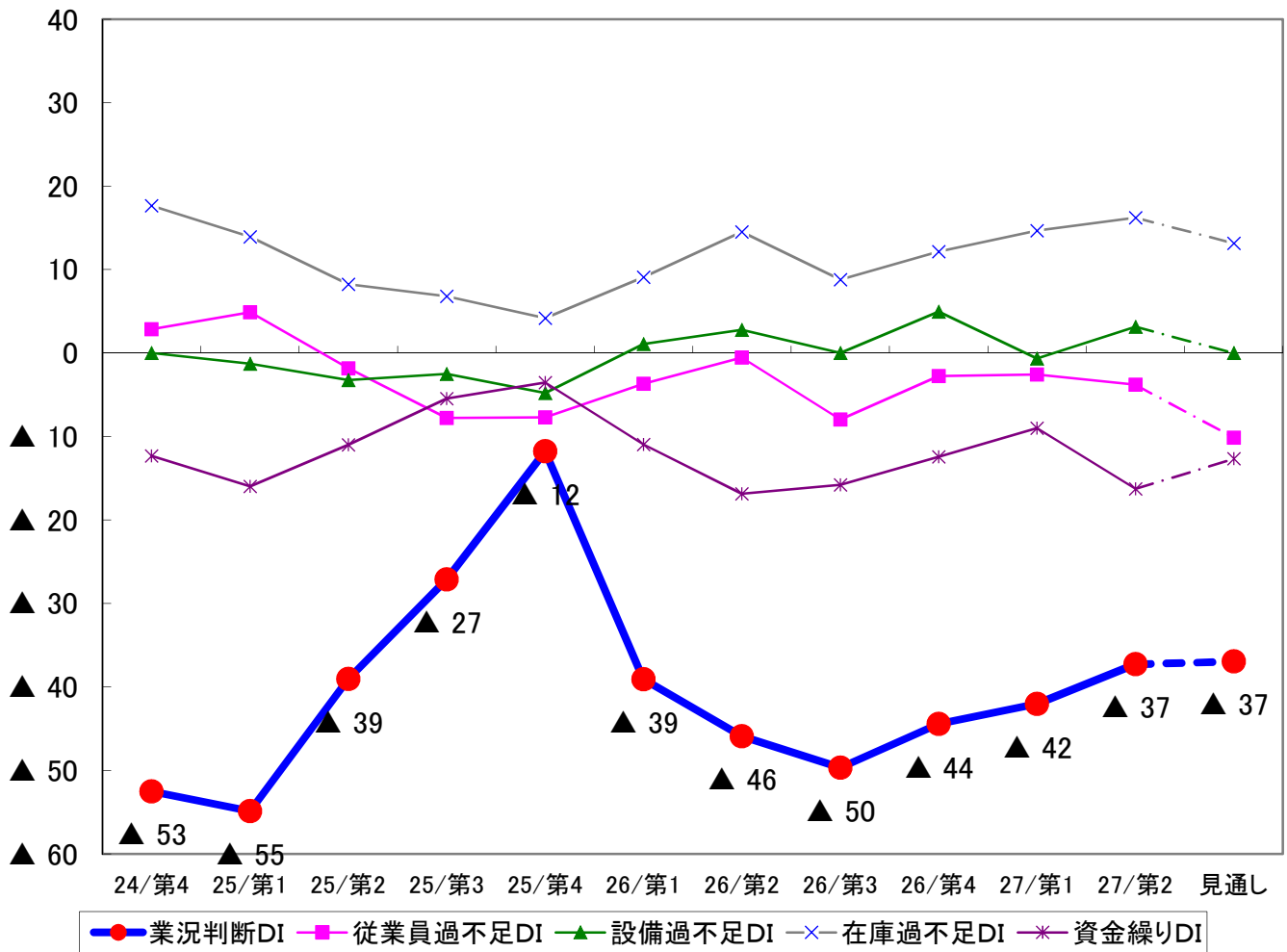
運輸業



	H25年度				H26年度				H27年度			
	第4Q	第1Q	第2Q	第3Q	第4Q	第1Q	第2Q	第3Q	第4Q	第1Q	第2Q	見通し
業況判断DI	▲ 66	▲ 43	▲ 35	▲ 17	▲ 19	▲ 35	▲ 44	▲ 32	▲ 24	▲ 32	▲ 23	▲ 32
従業員過不足DI	▲ 9	▲ 18	▲ 37	▲ 27	▲ 36	▲ 32	▲ 33	▲ 38	▲ 39	▲ 25	▲ 37	▲ 28
設備過不足DI	▲ 7	▲ 11	▲ 19	▲ 8	▲ 14	▲ 2	▲ 11	▲ 12	▲ 16	▲ 4	▲ 2	▲ 4
在庫過不足DI	7	0	▲ 16	5	▲ 7	0	0	▲ 12	▲ 14	10	5	0
資金繰りDI	▲ 34	▲ 19	▲ 24	▲ 22	▲ 12	▲ 20	▲ 20	▲ 13	▲ 16	▲ 12	▲ 6	▲ 8
(「翌期に設備投資計画あり」と回答した割合)												
設備投資計画	20.5%	23.0%	33.3%	33.8%	26.7%	22.5%	22.6%	31.7%	30.0%	26.2%	29.1%	-

10. 業種別データ

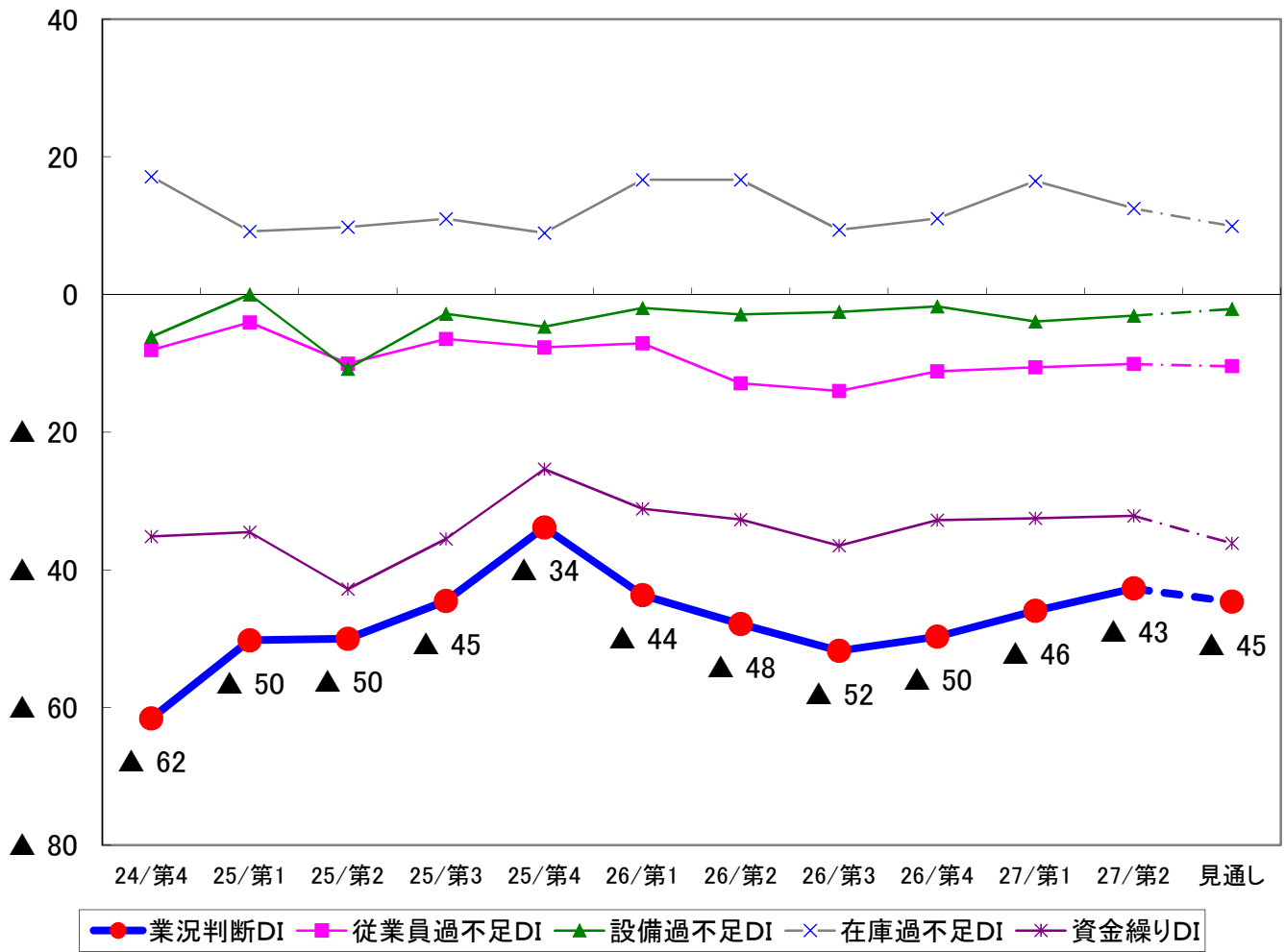
卸売業



	H25年度				H26年度				H27年度			
	第4Q	第1Q	第2Q	第3Q	第4Q	第1Q	第2Q	第3Q	第4Q	第1Q	第2Q	見通し
業況判断DI	▲ 53	▲ 55	▲ 39	▲ 27	▲ 12	▲ 39	▲ 46	▲ 50	▲ 44	▲ 42	▲ 37	▲ 37
従業員過不足DI	3	5	▲ 2	▲ 8	▲ 8	▲ 4	▲ 1	▲ 8	▲ 3	▲ 3	▲ 4	▲ 10
設備過不足DI	0	▲ 1	▲ 3	▲ 3	▲ 5	1	3	0	5	▲ 1	3	0
在庫過不足DI	18	14	8	7	4	9	15	9	12	15	16	13
資金繰りDI	▲ 12	▲ 16	▲ 11	▲ 5	▲ 4	▲ 11	▲ 17	▲ 16	▲ 12	▲ 9	▲ 16	▲ 13
(「翌期に設備投資計画あり」と回答した割合)												
設備投資計画	15.0%	12.7%	13.9%	11.2%	9.9%	9.8%	7.6%	11.0%	10.2%	9.4%	9.8%	-

10. 業種別データ

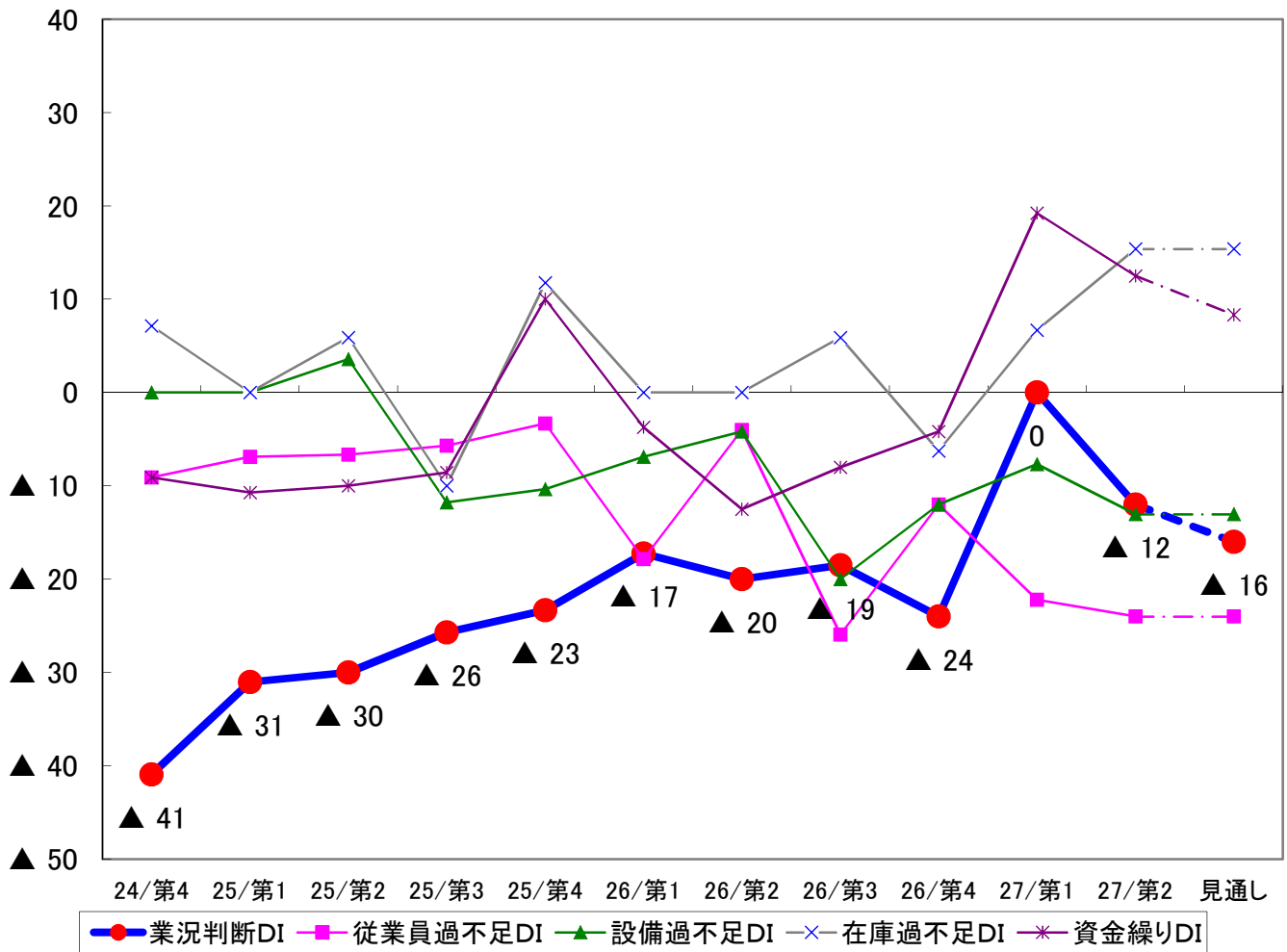
小売業



	H25年度				H26年度				H27年度			
	第4Q	第1Q	第2Q	第3Q	第4Q	第1Q	第2Q	第3Q	第4Q	第1Q	第2Q	見通し
業況判断DI	▲ 62	▲ 50	▲ 50	▲ 45	▲ 34	▲ 44	▲ 48	▲ 52	▲ 50	▲ 46	▲ 43	▲ 45
従業員過不足DI	▲ 8	▲ 4	▲ 10	▲ 6	▲ 8	▲ 7	▲ 13	▲ 14	▲ 11	▲ 11	▲ 10	▲ 10
設備過不足DI	▲ 6	0	▲ 11	▲ 3	▲ 5	▲ 2	▲ 3	▲ 3	▲ 2	▲ 4	▲ 3	▲ 2
在庫過不足DI	17	9	10	11	9	17	17	9	11	17	13	10
資金繰りDI	▲ 35	▲ 35	▲ 43	▲ 35	▲ 25	▲ 31	▲ 33	▲ 37	▲ 33	▲ 33	▲ 32	▲ 36
(「翌期に設備投資計画あり」と回答した割合)												
設備投資計画	7.9%	11.4%	10.4%	7.2%	8.5%	10.3%	11.3%	14.4%	15.0%	11.8%	8.5%	-

10. 業種別データ

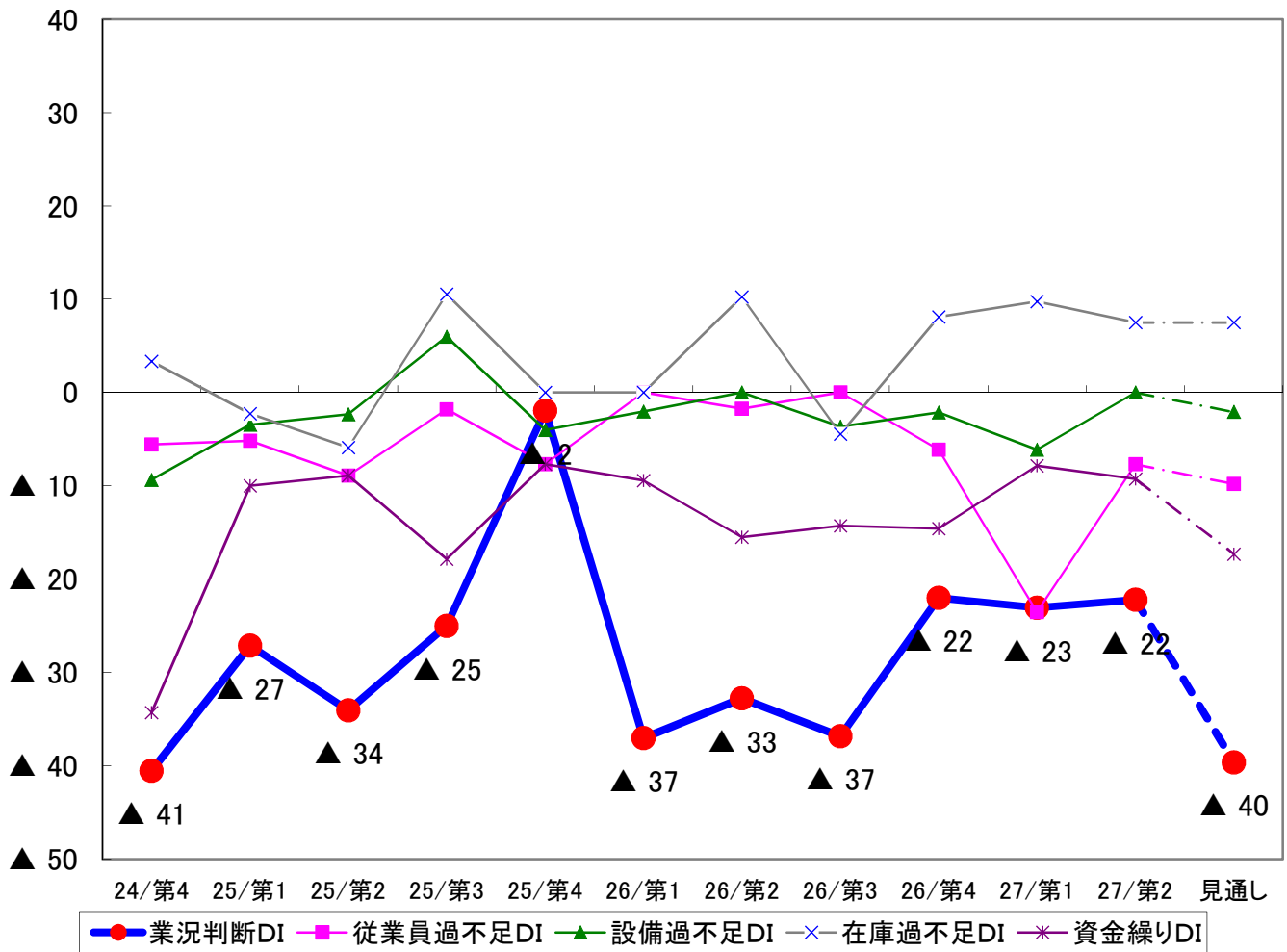
金融・保険業



	H25年度				H26年度				H27年度			
	第4Q	第1Q	第2Q	第3Q	第4Q	第1Q	第2Q	第3Q	第4Q	第1Q	第2Q	見通し
業況判断DI	▲ 41	▲ 31	▲ 30	▲ 26	▲ 23	▲ 17	▲ 20	▲ 19	▲ 24	0	▲ 12	▲ 16
従業員過不足DI	▲ 9	▲ 7	▲ 7	▲ 6	▲ 3	▲ 18	▲ 4	▲ 26	▲ 12	▲ 22	▲ 24	▲ 24
設備過不足DI	0	0	4	▲ 12	▲ 10	▲ 7	▲ 4	▲ 20	▲ 12	▲ 8	▲ 13	▲ 13
在庫過不足DI	7	0	6	▲ 10	12	0	0	6	▲ 6	7	15	15
資金繰りDI	▲ 9	▲ 11	▲ 10	▲ 9	10	▲ 4	▲ 13	▲ 8	▲ 4	19	13	8
(「翌期に設備投資計画あり」と回答した割合)												
設備投資計画	13.6%	17.9%	6.7%	25.7%	20.0%	13.8%	12.0%	14.8%	20.0%	7.4%	16.0%	-

10. 業種別データ

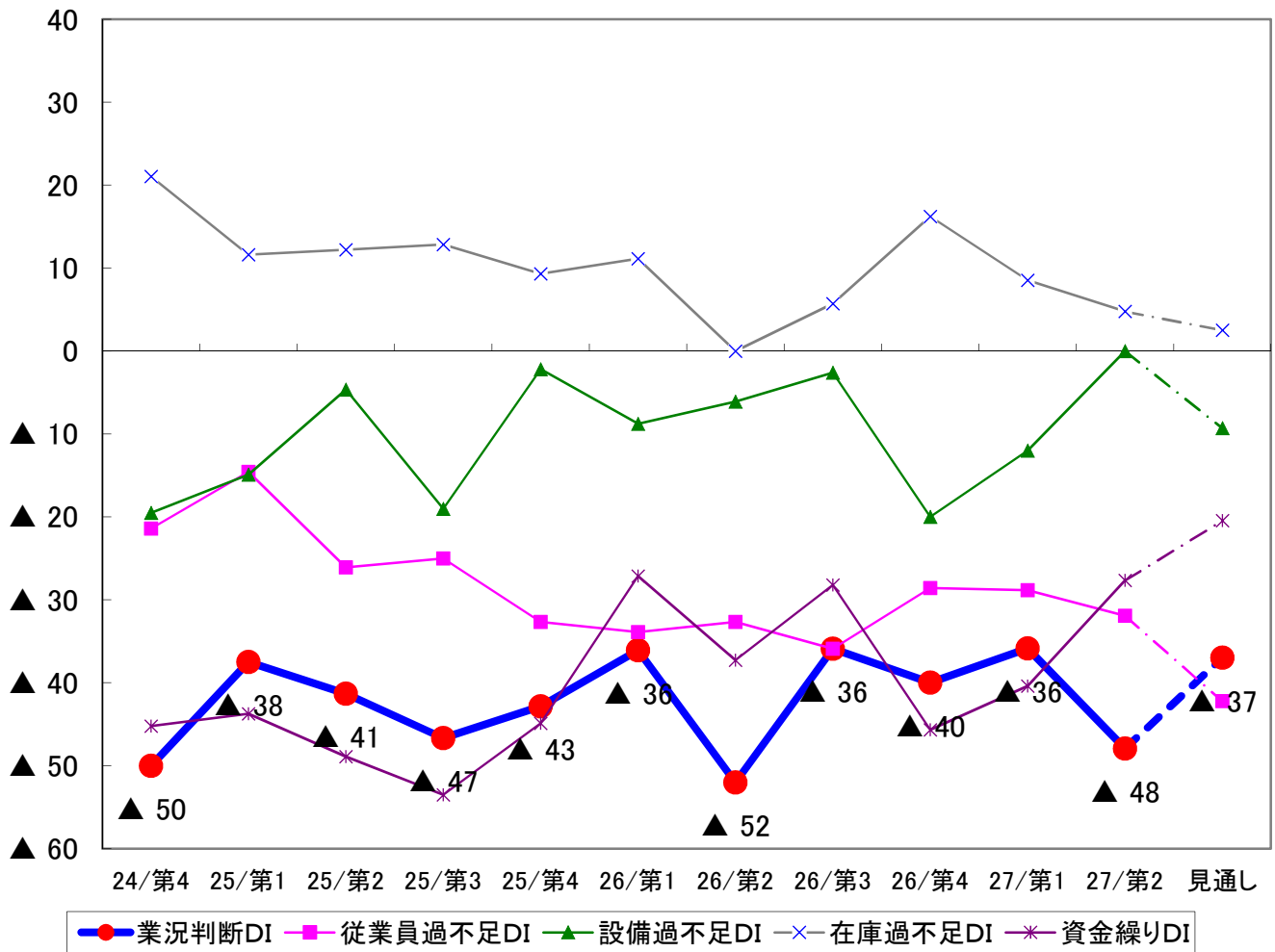
不動産業



	H25年度				H26年度				H27年度			
	第4Q	第1Q	第2Q	第3Q	第4Q	第1Q	第2Q	第3Q	第4Q	第1Q	第2Q	見通し
業況判断DI	▲ 41	▲ 27	▲ 34	▲ 25	▲ 2	▲ 37	▲ 33	▲ 37	▲ 22	▲ 23	▲ 22	▲ 40
従業員過不足DI	▲ 6	▲ 5	▲ 9	▲ 2	▲ 8	0	▲ 2	0	▲ 6	▲ 24	▲ 8	▲ 10
設備過不足DI	▲ 9	▲ 3	▲ 2	6	▲ 4	▲ 2	0	▲ 4	▲ 2	▲ 6	0	▲ 2
在庫過不足DI	3	▲ 2	▲ 6	11	0	0	10	▲ 4	8	10	8	8
資金繰りDI	▲ 34	▲ 10	▲ 9	▲ 18	▲ 8	▲ 9	▲ 16	▲ 14	▲ 15	▲ 8	▲ 9	▲ 17
(「翌期に設備投資計画あり」と回答した割合)												
設備投資計画	26.3%	13.3%	12.8%	21.4%	22.6%	10.9%	15.0%	6.9%	21.6%	15.4%	16.7%	-

10. 業種別データ

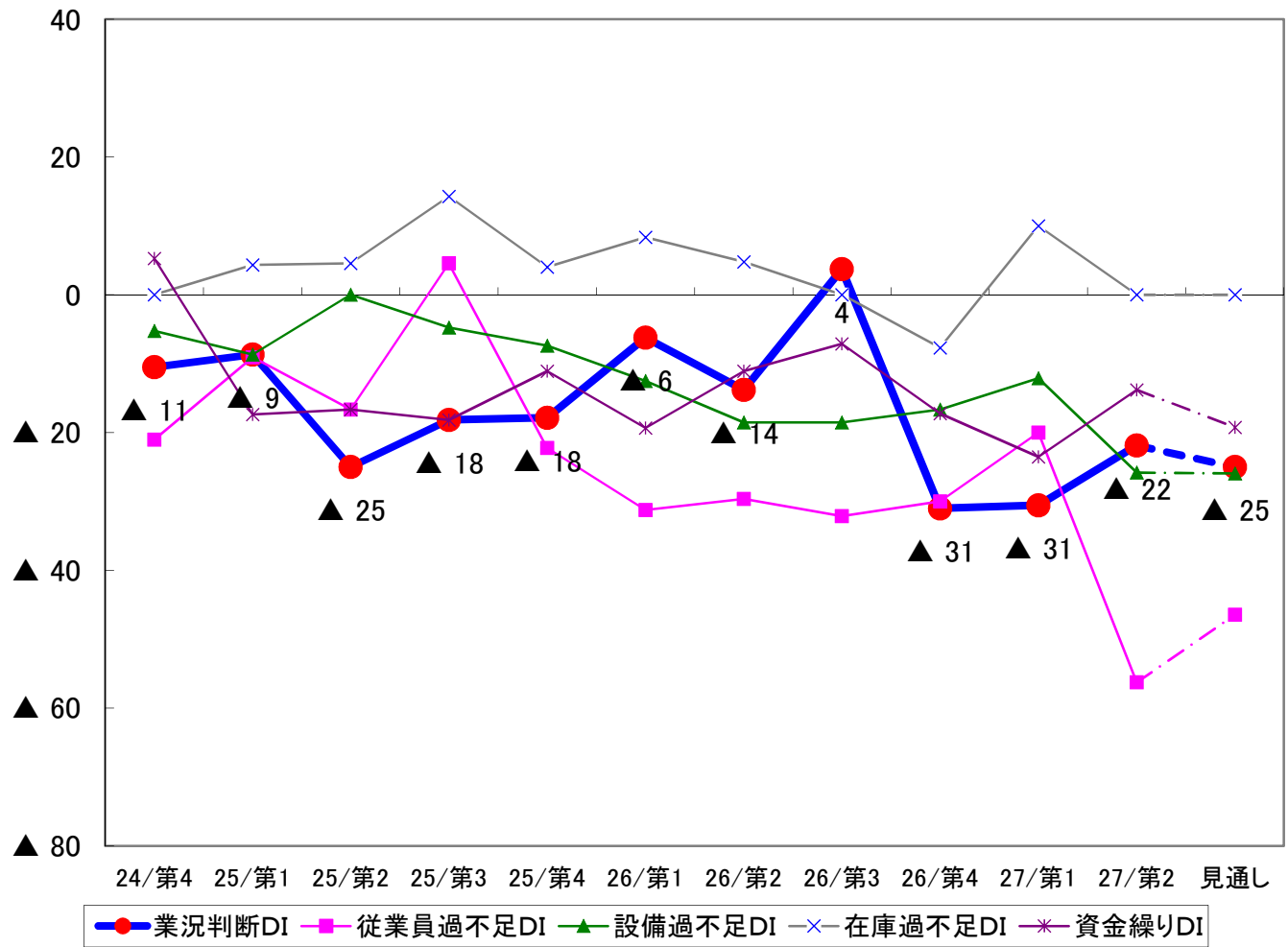
飲食・宿泊業



	H25年度				H26年度				H27年度			
	第4Q	第1Q	第2Q	第3Q	第4Q	第1Q	第2Q	第3Q	第4Q	第1Q	第2Q	見通し
業況判断DI	▲ 50	▲ 38	▲ 41	▲ 47	▲ 43	▲ 36	▲ 52	▲ 36	▲ 40	▲ 36	▲ 48	▲ 37
従業員過不足DI	▲ 21	▲ 15	▲ 26	▲ 25	▲ 33	▲ 34	▲ 33	▲ 36	▲ 29	▲ 29	▲ 32	▲ 42
設備過不足DI	▲ 20	▲ 15	▲ 5	▲ 19	▲ 2	▲ 9	▲ 6	▲ 3	▲ 20	▲ 12	0	▲ 9
在庫過不足DI	21	12	12	13	9	11	0	6	16	9	5	3
資金繰りDI	▲ 45	▲ 44	▲ 49	▲ 53	▲ 45	▲ 27	▲ 37	▲ 28	▲ 46	▲ 40	▲ 28	▲ 20
(「翌期に設備投資計画あり」と回答した割合)												
設備投資計画	14.3%	10.4%	17.4%	20.0%	18.4%	19.7%	13.7%	9.8%	10.0%	13.2%	22.9%	-

10. 業種別データ

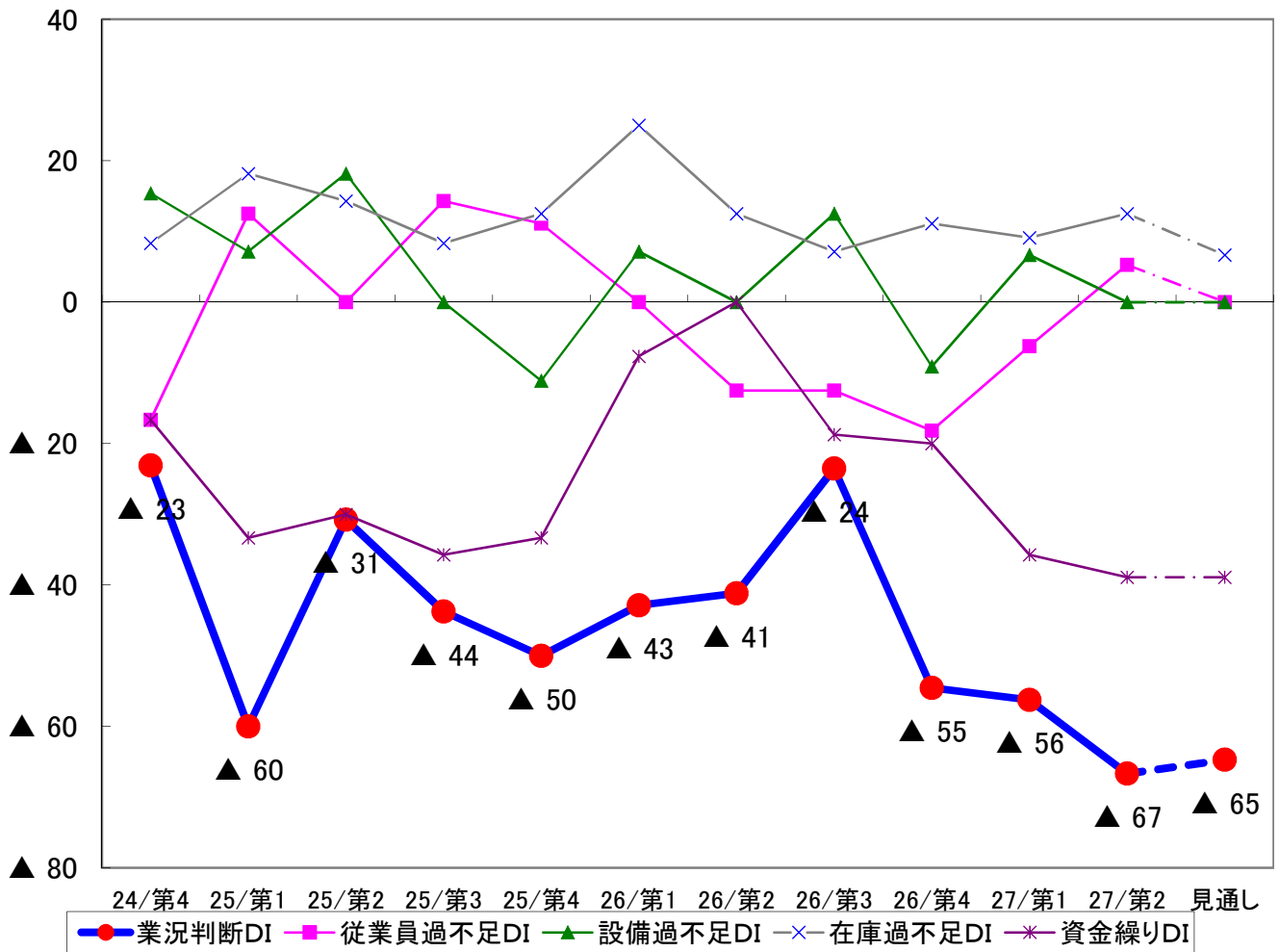
医療・福祉



	H25年度				H26年度				H27年度			
	第4Q	第1Q	第2Q	第3Q	第4Q	第1Q	第2Q	第3Q	第4Q	第1Q	第2Q	見通し
業況判断DI	▲ 11	▲ 9	▲ 25	▲ 18	▲ 18	▲ 6	▲ 14	4	▲ 31	▲ 31	▲ 22	▲ 25
従業員過不足DI	▲ 21	▲ 9	▲ 17	5	▲ 22	▲ 31	▲ 30	▲ 32	▲ 30	▲ 20	▲ 56	▲ 46
設備過不足DI	▲ 5	▲ 9	0	▲ 5	▲ 7	▲ 13	▲ 19	▲ 19	▲ 17	▲ 12	▲ 26	▲ 26
在庫過不足DI	0	4	5	14	4	8	5	0	▲ 8	10	0	0
資金繰りDI	5	▲ 17	▲ 17	▲ 18	▲ 11	▲ 19	▲ 11	▲ 7	▲ 17	▲ 24	▲ 14	▲ 19
(「翌期に設備投資計画あり」と回答した割合)												
設備投資計画	31.6%	8.7%	4.2%	13.6%	7.1%	9.4%	6.9%	10.7%	16.7%	11.1%	21.9%	-

10. 業種別データ

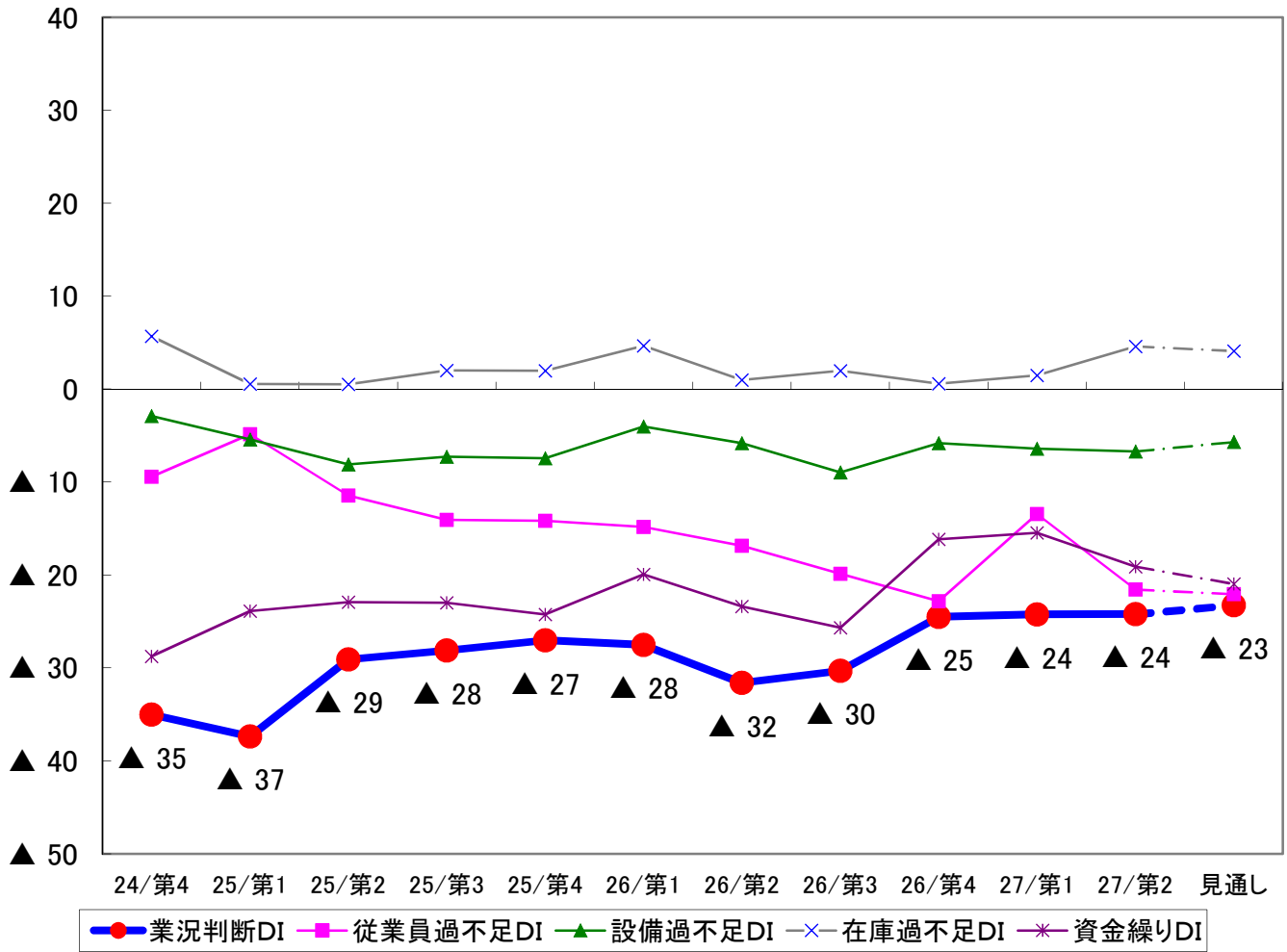
教育・学習支援業



	H25年度				H26年度				H27年度			
	第4Q	第1Q	第2Q	第3Q	第4Q	第1Q	第2Q	第3Q	第4Q	第1Q	第2Q	見通し
業況判断DI	▲ 23	▲ 60	▲ 31	▲ 44	▲ 50	▲ 43	▲ 41	▲ 24	▲ 55	▲ 56	▲ 67	▲ 65
従業員過不足DI	▲ 17	13	0	14	11	0	▲ 13	▲ 13	▲ 18	▲ 6	5	0
設備過不足DI	15	7	18	0	▲ 11	7	0	13	▲ 9	7	0	0
在庫過不足DI	8	18	14	8	13	25	13	7	11	9	13	7
資金繰りDI	▲ 17	▲ 33	▲ 30	▲ 36	▲ 33	▲ 8	0	▲ 19	▲ 20	▲ 36	▲ 39	▲ 39
(「翌期に設備投資計画あり」と回答した割合)												
設備投資計画	7.7%	11.8%	14.3%	17.6%	25.0%	6.7%	10.5%	16.7%	27.3%	31.3%	26.3%	-

10. 業種別データ

サービス業



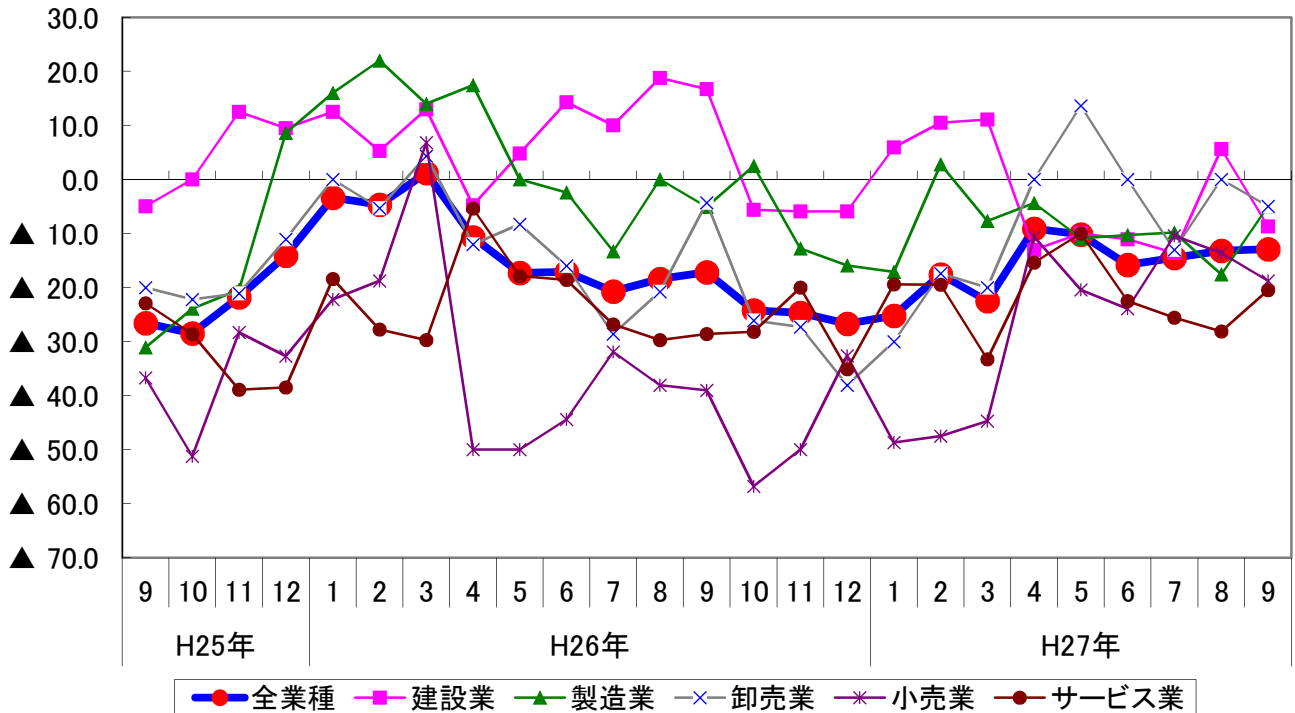
	H25年度				H26年度				H27年度			
	第4Q	第1Q	第2Q	第3Q	第4Q	第1Q	第2Q	第3Q	第4Q	第1Q	第2Q	見通し
業況判断DI	▲ 35	▲ 37	▲ 29	▲ 28	▲ 27	▲ 28	▲ 32	▲ 30	▲ 25	▲ 24	▲ 24	▲ 23
従業員過不足DI	▲ 9	▲ 5	▲ 11	▲ 14	▲ 14	▲ 15	▲ 17	▲ 20	▲ 23	▲ 13	▲ 22	▲ 22
設備過不足DI	▲ 3	▲ 5	▲ 8	▲ 7	▲ 7	▲ 4	▲ 6	▲ 9	▲ 6	▲ 6	▲ 7	▲ 6
在庫過不足DI	6	1	1	2	2	5	1	2	1	1	5	4
資金繰りDI	▲ 29	▲ 24	▲ 23	▲ 23	▲ 24	▲ 20	▲ 23	▲ 26	▲ 16	▲ 15	▲ 19	▲ 21
(「翌期に設備投資計画あり」と回答した割合)												
設備投資計画	12.0%	12.4%	9.9%	15.4%	11.6%	15.6%	11.8%	13.5%	14.2%	13.4%	12.5%	-

《ご参考》日本商工会議所早期景気観測調査(LOBO調査)結果

(資料: 日本商工会議所)

○関西地区の業況DIは以下のとおり。

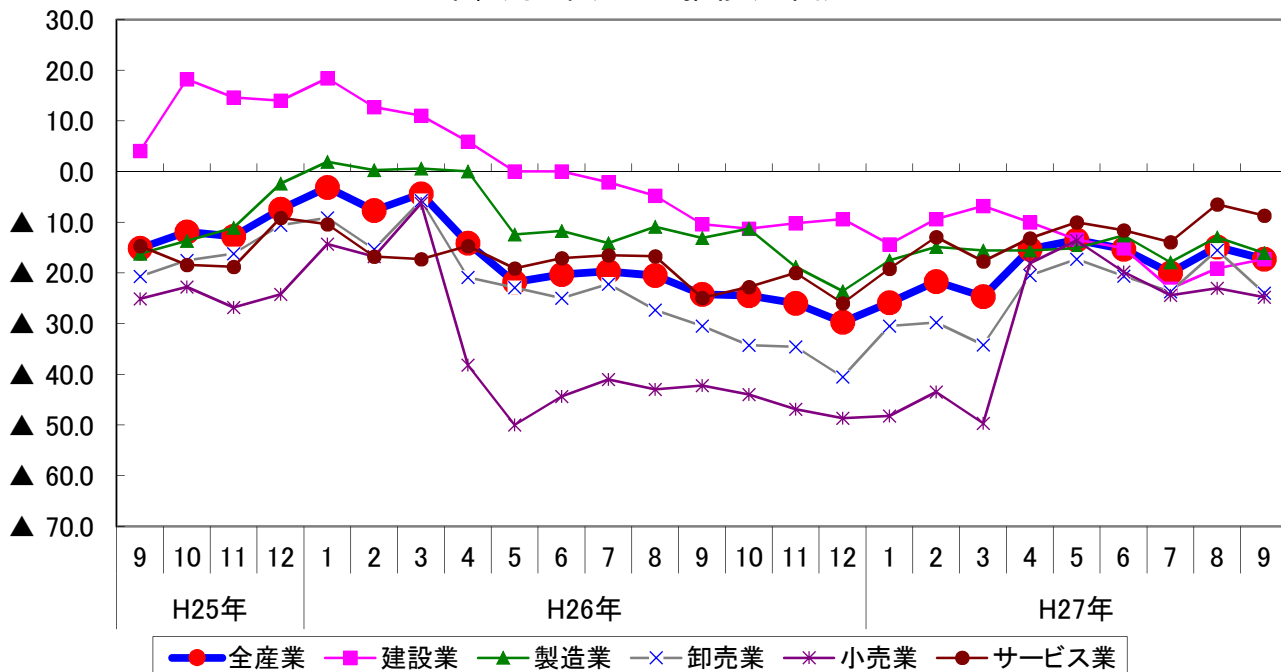
業種別 業況DIの推移(関西地区)



		商工会議所 早期景気観測(業況DI)					
関西地区		全業種	建設業	製造業	卸売業	小売業	サービス業
H25年	9	▲ 26.6	▲ 5.0	▲ 31.1	▲ 20.0	▲ 36.7	▲ 22.9
	10	▲ 28.5	0.0	▲ 23.9	▲ 22.2	▲ 51.2	▲ 28.6
	11	▲ 21.8	12.5	▲ 20.4	▲ 21.1	▲ 28.3	▲ 38.9
	12	▲ 14.1	9.5	8.6	▲ 11.1	▲ 32.7	▲ 38.5
H26年	1	▲ 3.4	12.5	16.0	0.0	▲ 22.2	▲ 18.4
	2	▲ 4.7	5.3	22.0	▲ 5.3	▲ 18.8	▲ 27.8
	3	1.2	13.0	14.0	4.3	6.8	▲ 29.7
	4	▲ 10.7	▲ 4.8	17.4	▲ 12.0	▲ 50.0	▲ 5.4
	5	▲ 17.3	4.8	0.0	▲ 8.3	▲ 50.0	▲ 17.9
	6	▲ 17.1	14.3	▲ 2.4	▲ 16.0	▲ 44.4	▲ 18.6
	7	▲ 20.7	10.0	▲ 13.3	▲ 28.6	▲ 31.9	▲ 26.8
	8	▲ 18.4	18.8	0.0	▲ 20.8	▲ 38.1	▲ 29.7
	9	▲ 17.2	16.7	▲ 5.1	▲ 4.3	▲ 39.0	▲ 28.6
H27年	10	▲ 24.2	▲ 5.6	2.5	▲ 26.1	▲ 56.8	▲ 28.2
	11	▲ 24.7	▲ 5.9	▲ 12.8	▲ 27.3	▲ 50.0	▲ 20.0
	12	▲ 26.7	▲ 5.9	▲ 15.9	▲ 38.1	▲ 32.6	▲ 35.1
	1	▲ 25.2	5.9	▲ 17.1	▲ 30.0	▲ 48.7	▲ 19.4
	2	▲ 17.6	10.5	2.8	▲ 17.4	▲ 47.5	▲ 19.5
	3	▲ 22.5	11.1	▲ 7.7	▲ 20.0	▲ 44.7	▲ 33.3
	4	▲ 9.1	▲ 13.0	▲ 4.4	0.0	▲ 10.6	▲ 15.4
	5	▲ 10.2	▲ 10.0	▲ 10.9	13.6	▲ 20.4	▲ 10.0
	6	▲ 15.8	▲ 11.1	▲ 10.3	0.0	▲ 23.9	▲ 22.5
7	▲ 14.5	▲ 13.6	▲ 9.8	▲ 13.0	▲ 10.4	▲ 25.6	
8	▲ 13.2	5.6	▲ 17.6	0.0	▲ 13.6	▲ 28.1	
9	▲ 12.9	▲ 8.7	▲ 5.0	▲ 5.0	▲ 18.8	▲ 20.5	

○全国の業況DIは以下のとおり。

業種別 業況DIの推移(全国)



		商工会議所 早期景気観測(業況DI)					
		全 国 全産業	建設業	製造業	卸売業	小売業	サービス業
H25年	9	▲ 15.1	4.1	▲ 16.2	▲ 20.7	▲ 25.1	▲ 14.7
	10	▲ 11.9	18.2	▲ 13.7	▲ 17.5	▲ 22.8	▲ 18.4
	11	▲ 12.8	14.6	▲ 11.1	▲ 16.2	▲ 26.8	▲ 18.8
	12	▲ 7.4	14.0	▲ 2.4	▲ 10.6	▲ 24.2	▲ 9.1
H26年	1	▲ 3.1	18.4	1.9	▲ 9.1	▲ 14.3	▲ 10.4
	2	▲ 7.7	12.7	0.3	▲ 15.3	▲ 16.8	▲ 16.8
	3	▲ 4.4	11.0	0.6	▲ 5.7	▲ 6.3	▲ 17.3
	4	▲ 14.1	5.9	0.0	▲ 20.9	▲ 38.2	▲ 14.7
	5	▲ 21.8	0.0	▲ 12.4	▲ 22.9	▲ 50.0	▲ 19.1
	6	▲ 20.3	0.0	▲ 11.7	▲ 25.0	▲ 44.4	▲ 17.1
	7	▲ 19.7	▲ 2.1	▲ 14.1	▲ 22.2	▲ 41.0	▲ 16.5
	8	▲ 20.5	▲ 4.8	▲ 10.9	▲ 27.3	▲ 43.0	▲ 16.7
	9	▲ 24.2	▲ 10.4	▲ 13.1	▲ 30.5	▲ 42.2	▲ 24.9
	10	▲ 24.5	▲ 11.3	▲ 11.3	▲ 34.3	▲ 44.0	▲ 22.8
	11	▲ 26.0	▲ 10.2	▲ 18.8	▲ 34.6	▲ 46.9	▲ 20.0
	12	▲ 29.7	▲ 9.4	▲ 23.6	▲ 40.5	▲ 48.7	▲ 26.0
H27年	1	▲ 25.9	▲ 14.4	▲ 17.5	▲ 30.5	▲ 48.2	▲ 19.2
	2	▲ 21.7	▲ 9.4	▲ 14.9	▲ 29.8	▲ 43.5	▲ 12.9
	3	▲ 24.7	▲ 6.8	▲ 15.6	▲ 34.2	▲ 49.7	▲ 17.7
	4	▲ 15.3	▲ 10.0	▲ 15.6	▲ 20.5	▲ 18.1	▲ 13.2
	5	▲ 13.5	▲ 13.4	▲ 15.1	▲ 17.3	▲ 13.6	▲ 10.0
	6	▲ 15.3	▲ 15.1	▲ 12.6	▲ 20.6	▲ 19.8	▲ 11.6
	7	▲ 20.0	▲ 23.1	▲ 17.9	▲ 23.7	▲ 24.4	▲ 13.9
	8	▲ 14.9	▲ 19.1	▲ 13.0	▲ 15.5	▲ 23.0	▲ 6.5
	9	▲ 17.3	▲ 17.3	▲ 16.1	▲ 24.0	▲ 24.8	▲ 8.7

<LOBO(ロボ)調査>

CCI-Quick Survey System of Local Business Outlook: 商工会議所早期景気観測システムの略称。
 日本商工会議所が各地域の「肌で感じる足元の景況感」を全国ベースで毎月調査しているもので、
 各地商工会議所が、企業から協力を得て調査を実施している。
 調査項目は、①「業況」、②「売上高」、③「採算」、④「仕入単価」、⑤「従業員」、⑥「資金繰り」の6項目。
 調査業種は、①「建設」、②「製造」、③「卸売」、④「小売」、⑤「サービス」の5業種。

平成27年度第2四半期（平成27年7～9月期）姫路市内景気動向調査結果

姫路商工会議所 総務部

〒670-8505 姫路市下寺町43番地
TEL：079-223-6550（直通）
FAX：079-288-0047
URL：<http://www.himeji-cci.or.jp/>