

姫路市内景気動向調査結果

平成28年1月
姫路商工会議所

【目次】

1. 概況	2	頁
2. 業況判断	4	頁
3. 従業員過不足	6	頁
4. 設備過不足	8	頁
5. 在庫過不足	10	頁
6. 資金繰り	12	頁
7. 設備投資計画	14	頁
8. 経営上の関心事・問題点等	16	頁
9. 項目別データ	18	頁
10. 業種別データ	25	頁
(参考) 日本商工会議所早期景気観測調査結果	38	頁

【調査要項】

- 調査対象期間 平成27年度第3四半期実績及び平成27年度第4四半期見通し
(調査日)平成27年12月8日～平成27年12月22日
- 調査対象企業 姫路市内に本店を置き、Fax番号登録のある当所会員事業所

調査企業数	回答企業数	回答率
		28.3 %
5,269	1,491	

(回答企業の規模別構成比)

	構成比	事業所数
全体	100.0%	1,491
小規模	63.6%	948
中規模	32.3%	482
大規模	4.1%	61

【小規模】情報通信業、卸売業、小売業、飲食・宿泊業、医療・福祉、教育・学習支援業、サービス業では「1～5人」、それらを除く業種では「6～20人」以下の区分。

【中規模】上記【小規模】を除き、小売業、飲食・宿泊業では、「21～50人」以下、情報通信業、卸売業、医療・福祉、教育・学習支援業、サービス業では「51～100人」以下、それらを除く業種では「101～300人」以下の区分。

【大規模】上記【小規模】【中規模】を除く区分。

(回答企業の業種別構成比)

	構成比	事業所数
全体	100.0%	1,491
建設業	18.7%	279
製造業	19.9%	296
卸売業	10.6%	158
小売業	14.2%	212
サービス業	20.1%	300
その他	16.5%	246
情報通信業	1.3%	19
運輸業	4.2%	63
金融・保険業	1.7%	26
医療・福祉	3.6%	54
不動産業	3.1%	46
飲食・宿泊業	1.5%	23
教育・学習支援業	1.0%	15

※用語説明

- 業況判断DI : 業況が「良い」と回答した割合 - 「悪い」と回答した割合
 従業員過不足DI : 従業員が「多すぎる」と回答した割合 - 「足りない」と回答した割合
 設備過不足DI : 設備が「余っている」と回答した割合 - 「足りない」と回答した割合
 在庫過不足DI : 在庫が「多すぎる」と回答した割合 - 「足りない」と回答した割合
 資金繰りDI : 資金繰りが「楽である」と回答した割合 - 「苦しい」と回答した割合

1. 概況

業況判断DIは▲29となり、前期比1ポイント上昇した。2期連続で上昇し、緩やかな回復傾向となっているものの、上昇幅はわずかであり、本格的な景気回復には至っていない。

【概況】

平成27年度第3四半期（10～12月）の業況DI（業況が「良い」と回答した割合－業況が「悪い」と回答した割合）は▲29（前期比1ポイント上昇、前年同期比3ポイント上昇）となり、前期と比べてやや改善した。緩やかな回復傾向となっているものの、本格的な景気回復には至っていない。

来期については、▲35（当期比6ポイント下降）となり、引き続き慎重な見通しとなった。

規模別では、「大規模」「中規模」で改善傾向となっているが、「小規模」で悪化傾向にある。

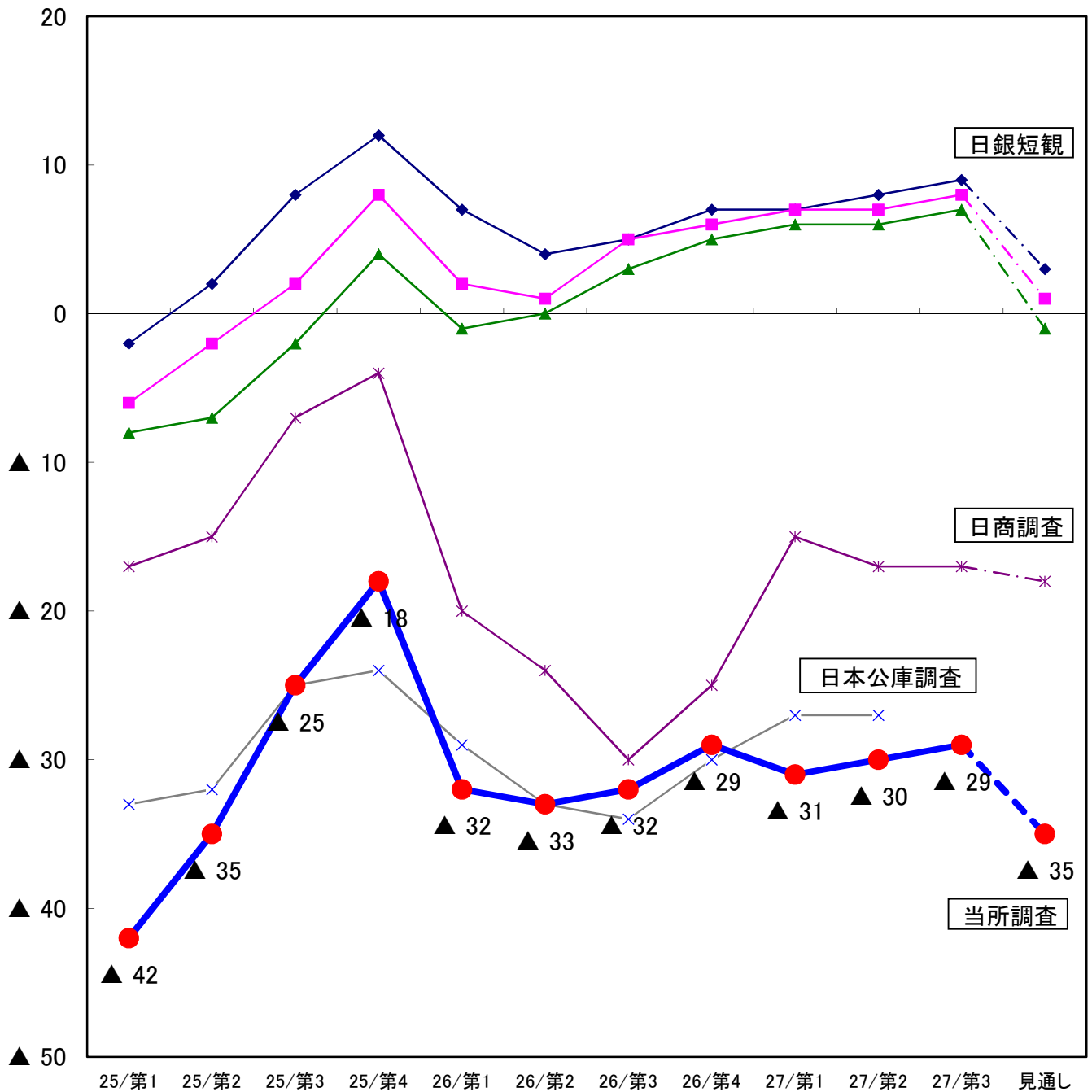
業種別では、「製造業」「建設業」などで前期と比べて改善したが、「小売業」「サービス業」などで悪化している。

大企業を対象に含む日銀短観では、今期の業況DIは、全国は9（前期比1ポイント上昇）、近畿地区は8（前期比1ポイント上昇）、兵庫地区は7（前期比1ポイント上昇）となり、いずれも小幅な改善となっている。先行きについては、全国は3（当期比6ポイント下降）、近畿地区は1（当期比9ポイント下降）、兵庫地区は▲1（当期比8ポイント下降）という結果となっている。回答企業の約9割が50人以下の中小零細企業で占める当所調査においても、僅かに回復したものの見通しは悪化という点は同様であった。

従業員過不足DIは、▲23で前期比3ポイント下降となり、不足感が増す傾向が続いている。

企業が抱える経営上の関心事・問題点は、第1位が「人材育成」43.7%、第2位が「業界動向」41.0%、第3位が「需要減少」31.4%、以下、「雇用」、「資金繰り」、「競争激化」と続く（複数回答可）。

【日銀短観等と姫路の業況判断DI推移表】



◆ 日銀短観(全国) ■ 日銀短観(近畿)
 ▲ 日銀短観(兵庫) × 日本公庫調査(小企業)
 * 日商LOBO調査 ● 姫路商工会議所調査

	25/第1	25/第2	25/第3	25/第4	26/第1	26/第2	26/第3	26/第4	27/第1	27/第2	27/第3	見通し
日銀短観(全国)	▲ 2	2	8	12	7	4	5	7	7	8	9	3
日銀短観(近畿)	▲ 6	▲ 2	2	8	2	1	5	6	7	7	8	1
日銀短観(兵庫)	▲ 8	▲ 7	▲ 2	4	▲ 1	0	3	5	6	6	7	▲ 1
日本公庫調査(小企業)	▲ 33	▲ 32	▲ 25	▲ 24	▲ 29	▲ 33	▲ 34	▲ 30	▲ 27	▲ 27	-	-
日商LOBO調査	▲ 17	▲ 15	▲ 7	▲ 4	▲ 20	▲ 24	▲ 30	▲ 25	▲ 15	▲ 17	▲ 17	▲ 18
姫路商工会議所調査	▲ 42	▲ 35	▲ 25	▲ 18	▲ 32	▲ 33	▲ 32	▲ 29	▲ 31	▲ 30	▲ 29	▲ 35

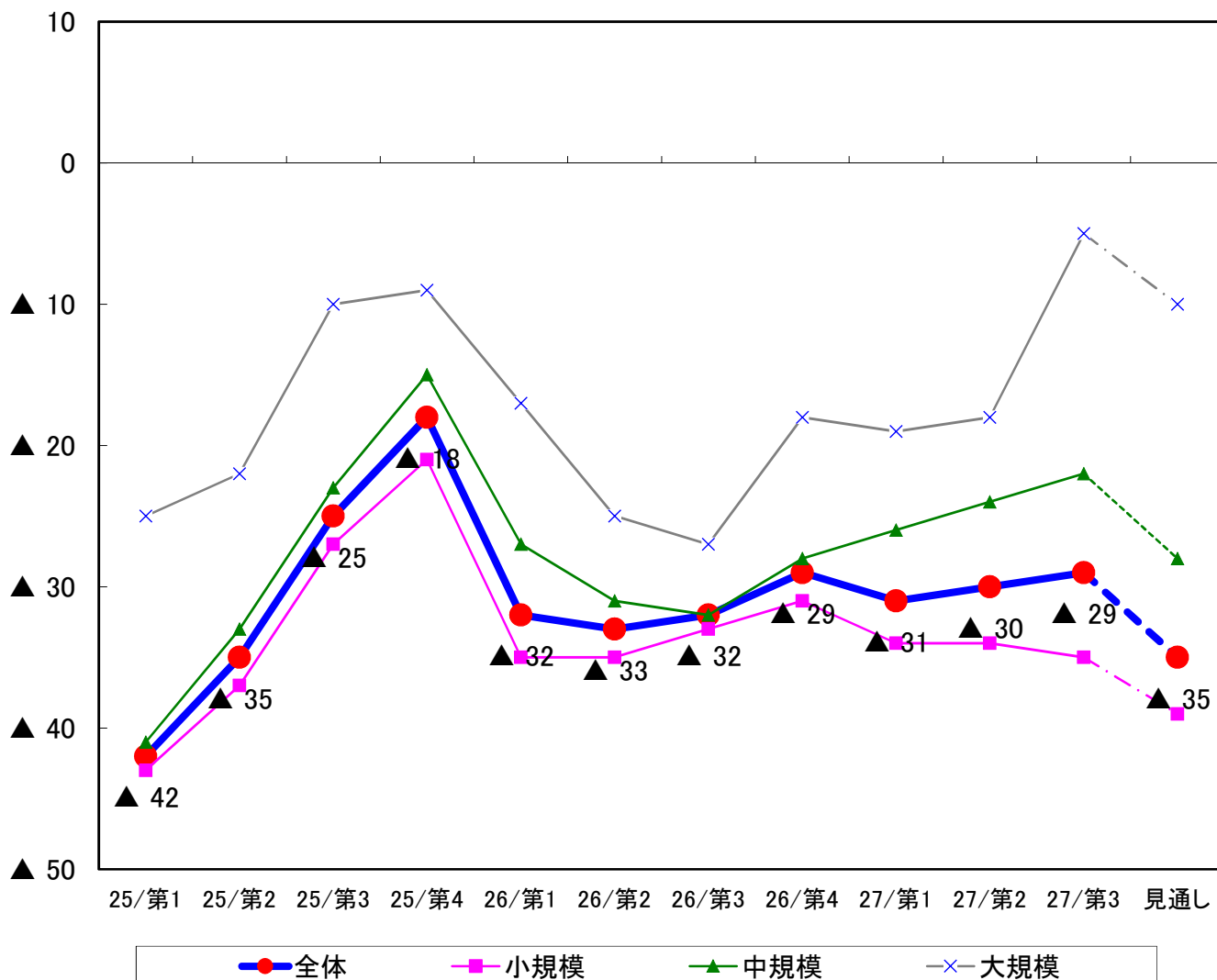
2. 業況判断

平成27年度第3四半期（10～12月）の業況DI（業況が「良い」と回答した割合－業況が「悪い」と回答した割合）は▲29（前期比1ポイント上昇、前年同期比3ポイント上昇）となり、前期と比べてやや改善した。

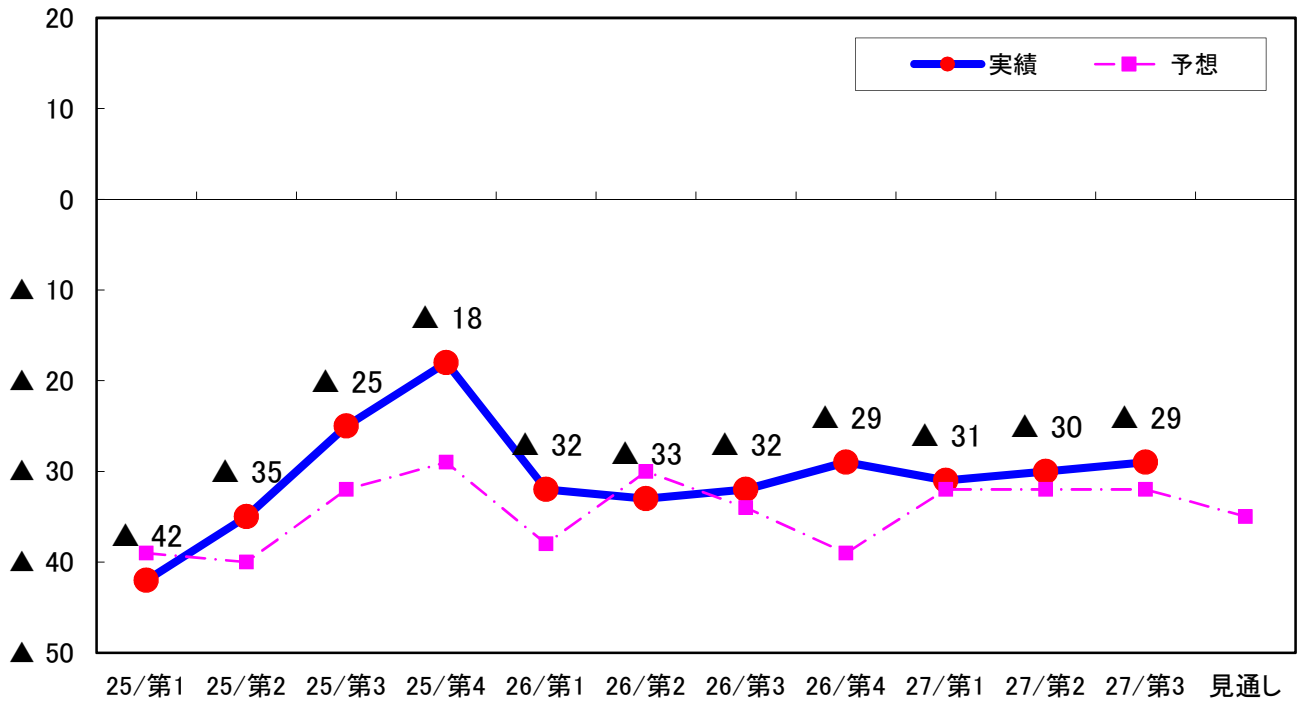
規模別では、「大規模」「中規模」で前期と比べて改善したが、「小規模」でやや悪化した。

業種別では、「製造業」など6業種で前期と比べて改善したが、「小売業」「サービス業」などで悪化している。

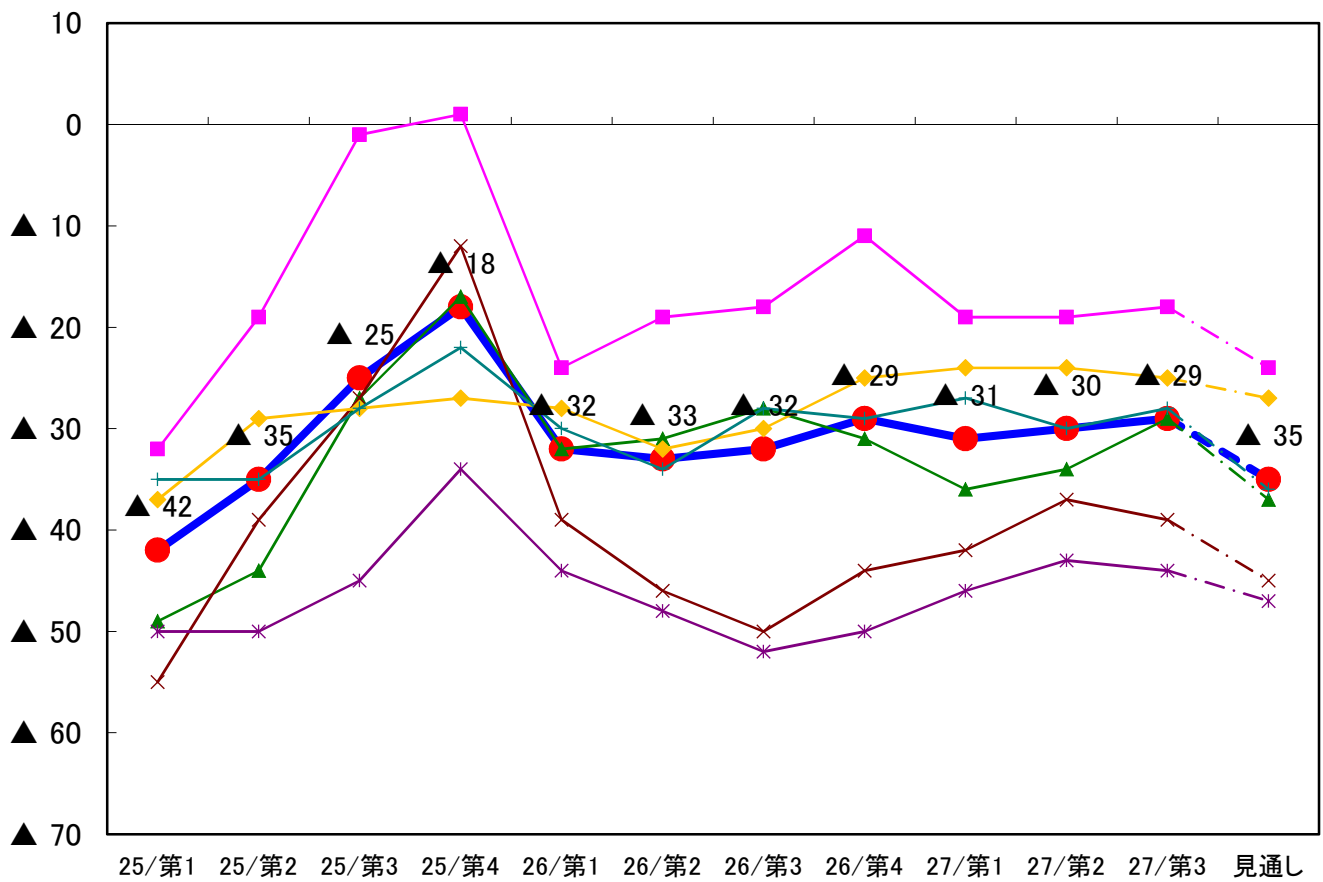
【規模別 業況判断DIの推移】



【予想・実績DIの推移】



【業種別 業況判断DIの推移】



※情報通信、運輸、金融・保険、不動産、飲食・宿泊、医療・福祉、教育・学習支援については「10. 業種別データ」参照。

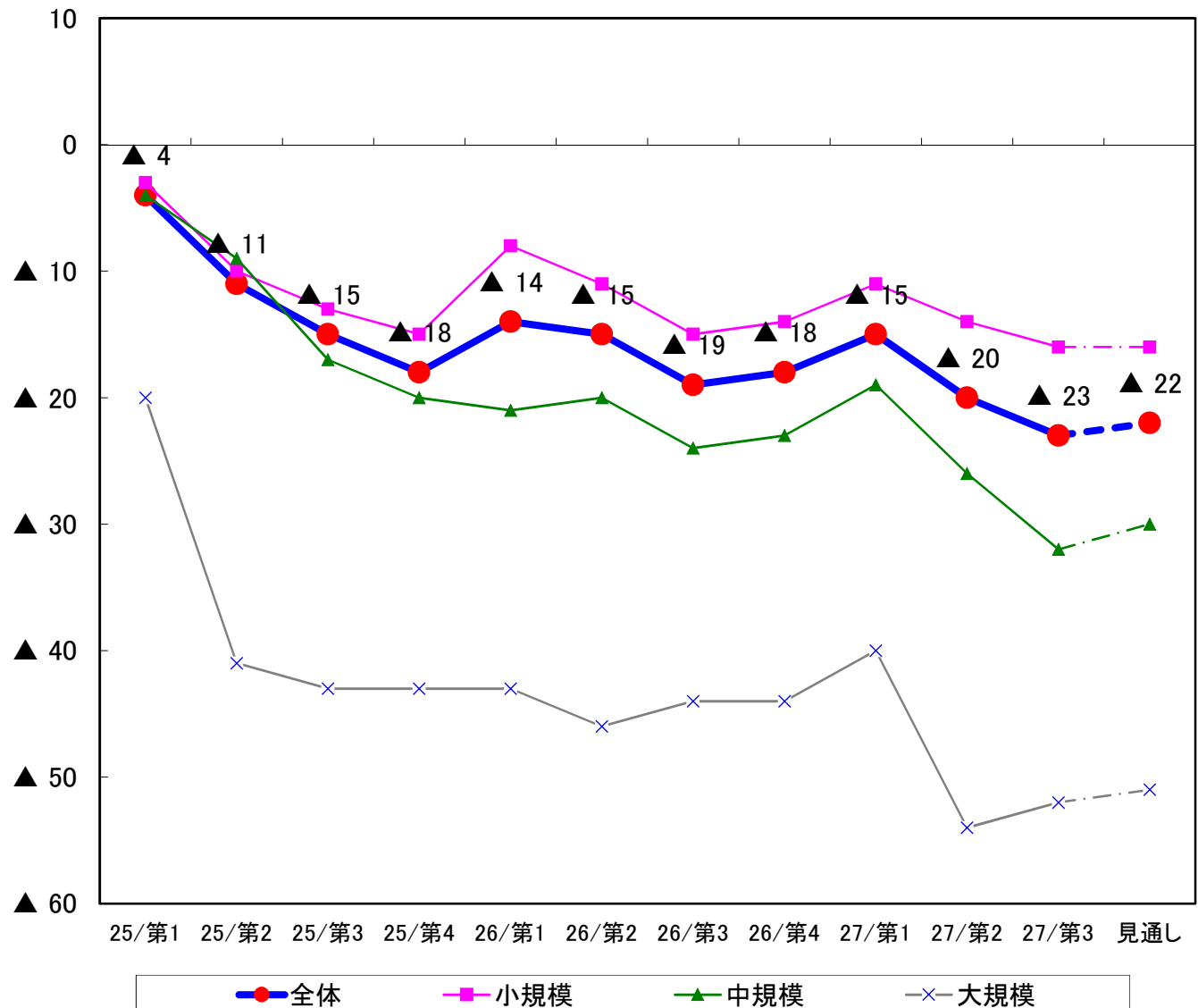
3. 従業員過不足

従業員過不足DIは、▲23（前期比3ポイント下降、前年同期比4ポイント下降）となり前期と比べて不足感が増した。

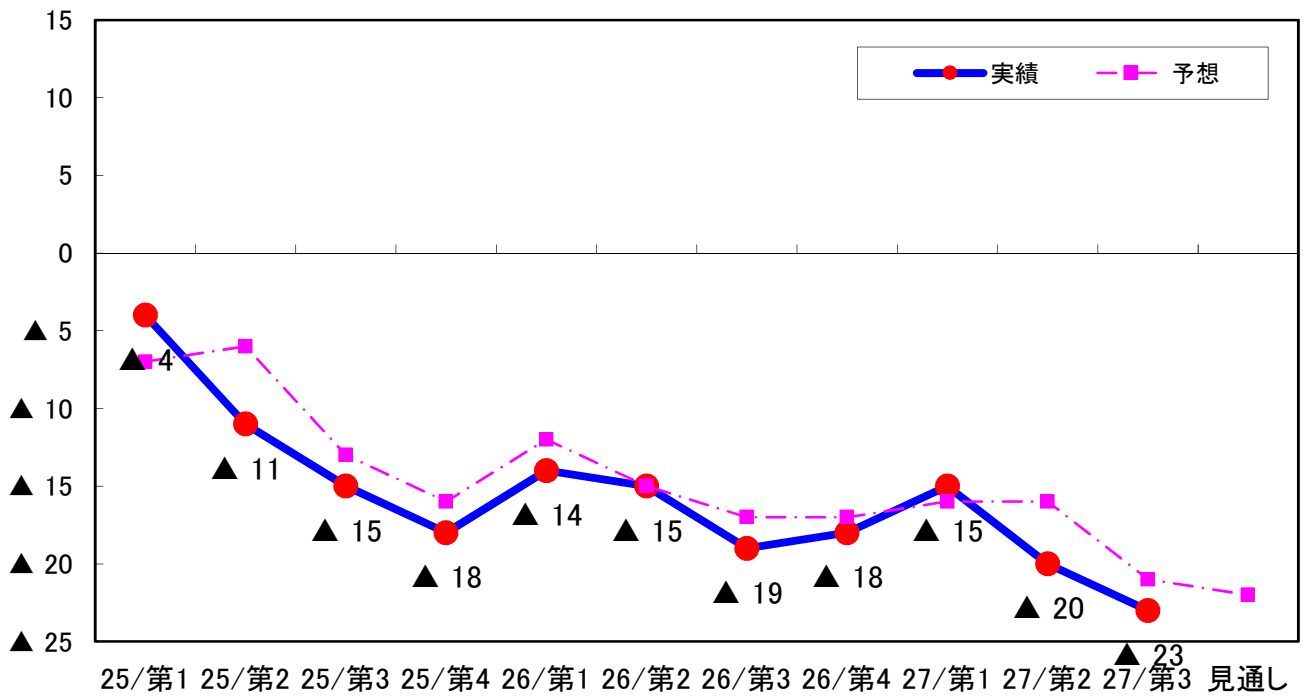
規模別では、「大規模」で前期と比べて不足感が和らぐ結果となったものの、依然強い不足感を示している。「中規模」「小規模」では不足感が増し、特に「中規模」で大きく増した。

業種別では、「卸売業」「小売業」「サービス業」など7業種で不足感が増している。

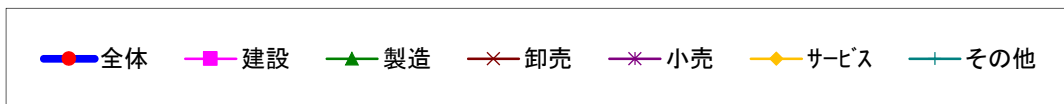
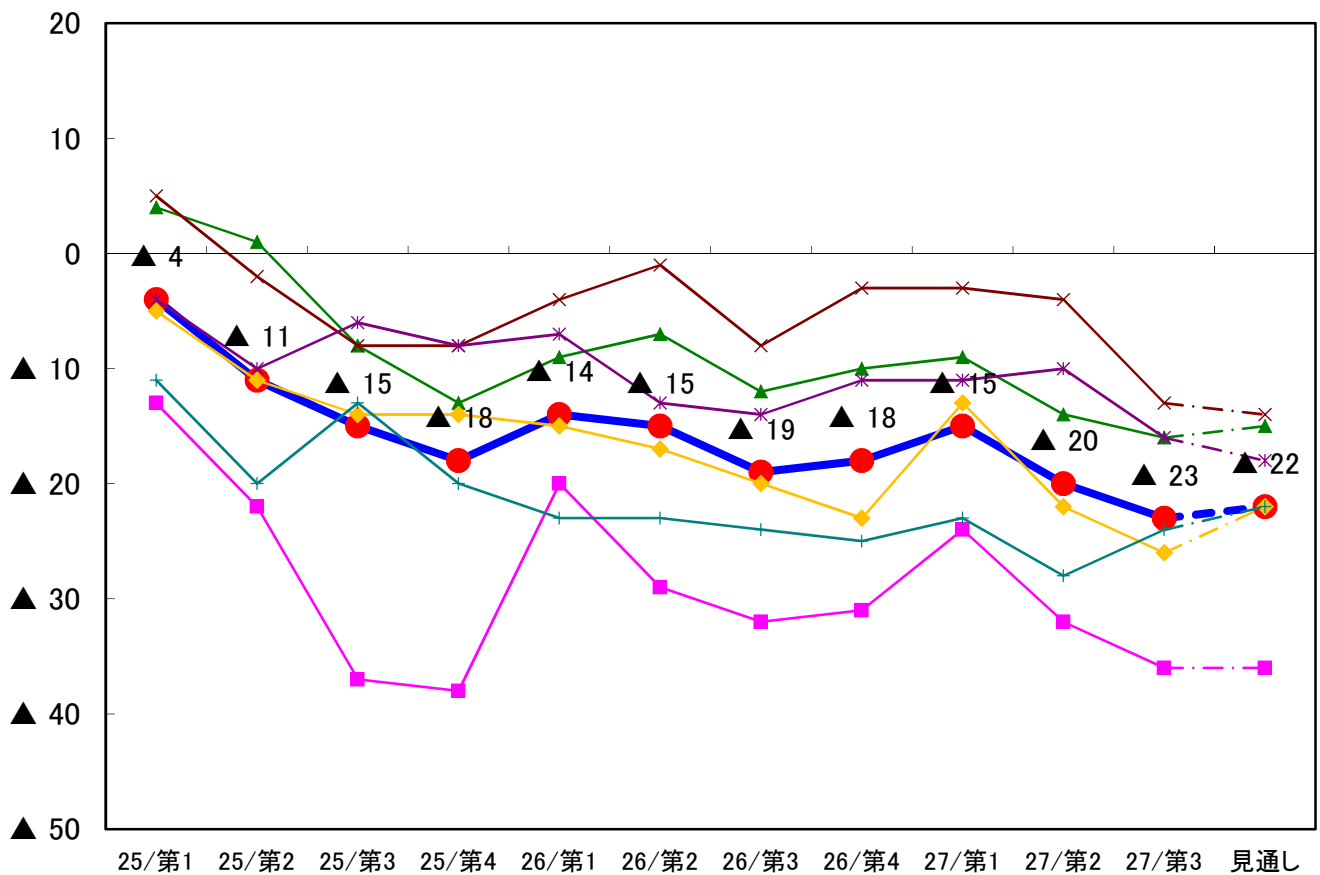
【規模別 従業員過不足DIの推移】



【予想・実績DIの推移】



【業種別 従業員過不足DIの推移】



※情報通信、運輸、金融・保険、不動産、飲食・宿泊、医療・福祉、教育・学習支援については「10. 業種別データ」参照。

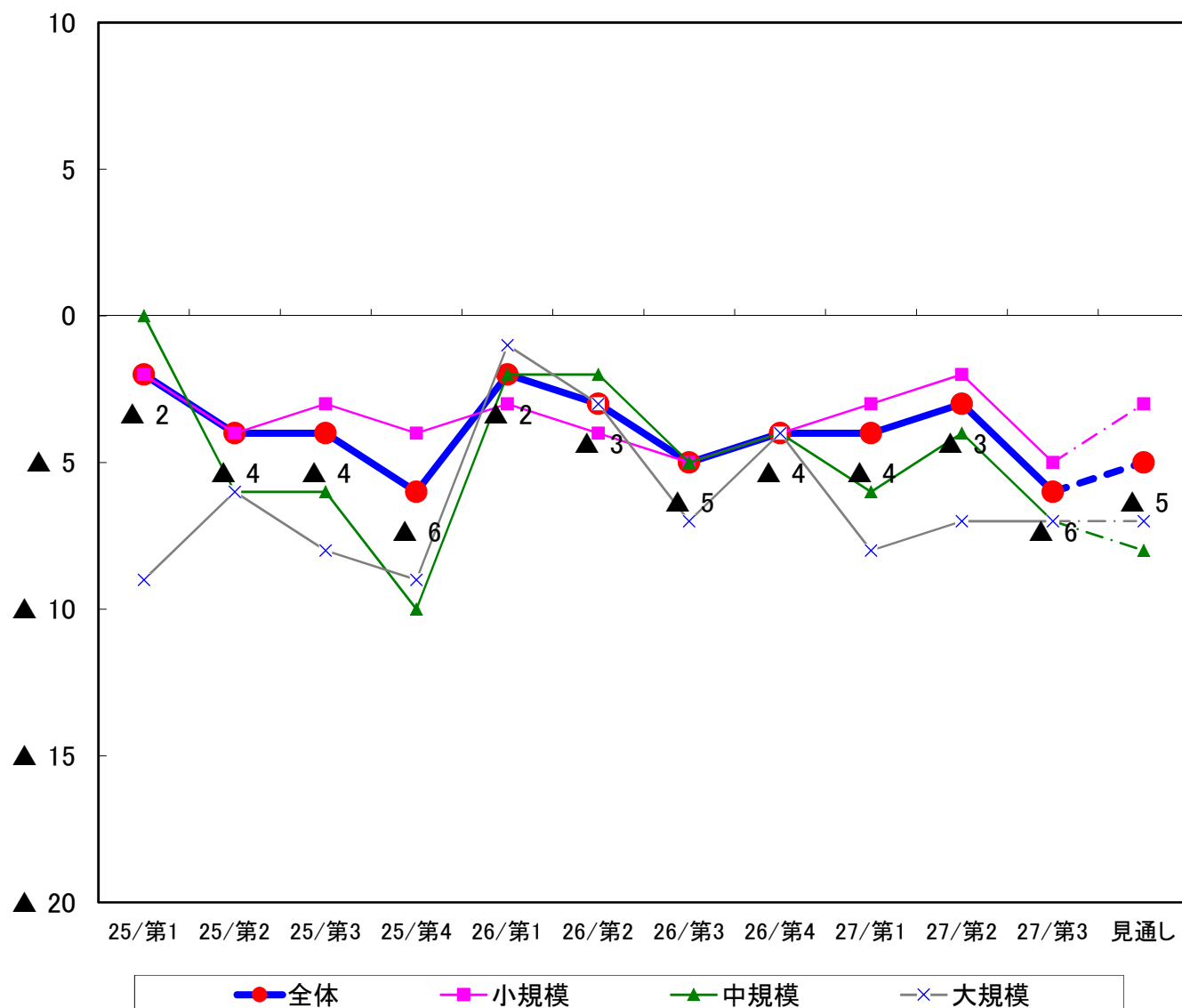
4. 設備過不足

今期の設備過不足DIは▲6（前期比3ポイント下降、前年同期比1ポイント下降）となり前期と比べて不足感が増した。

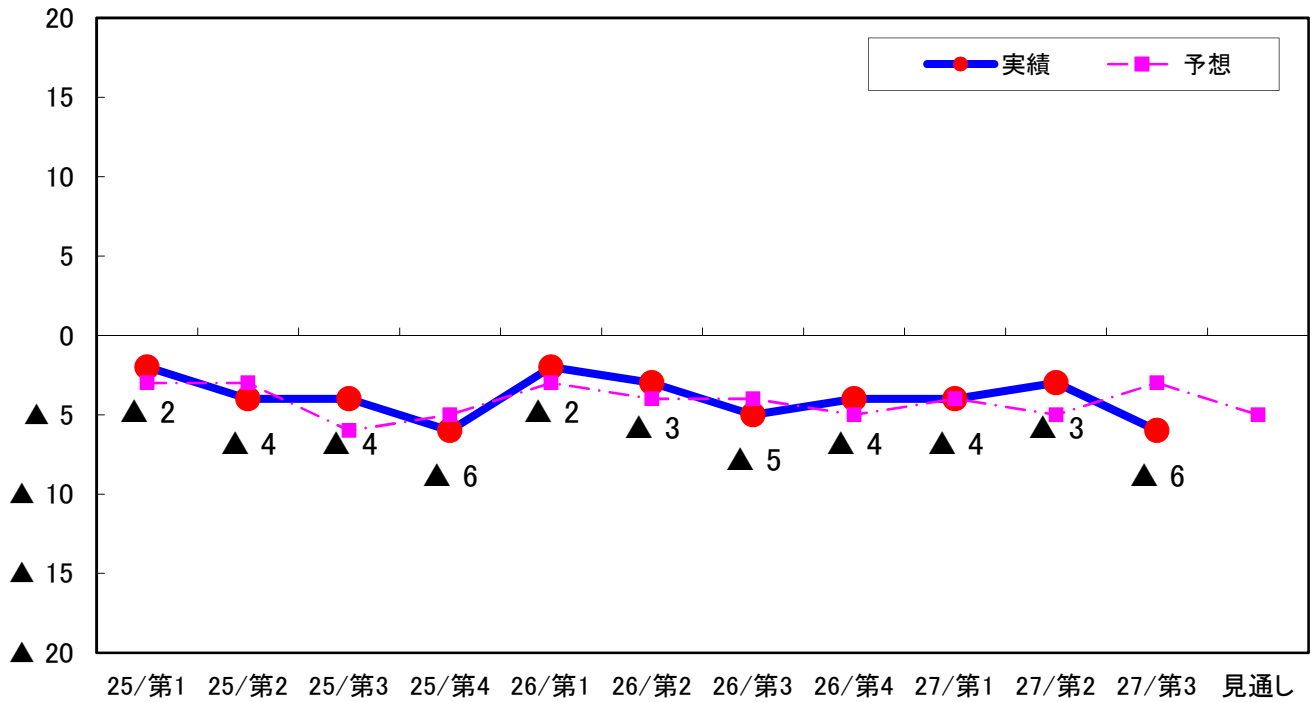
規模別では、「小規模」「中規模」で不足感が増し、「大規模」は横ばいであった。

業種別では、「製造業」「卸売業」など7業種で下降した。

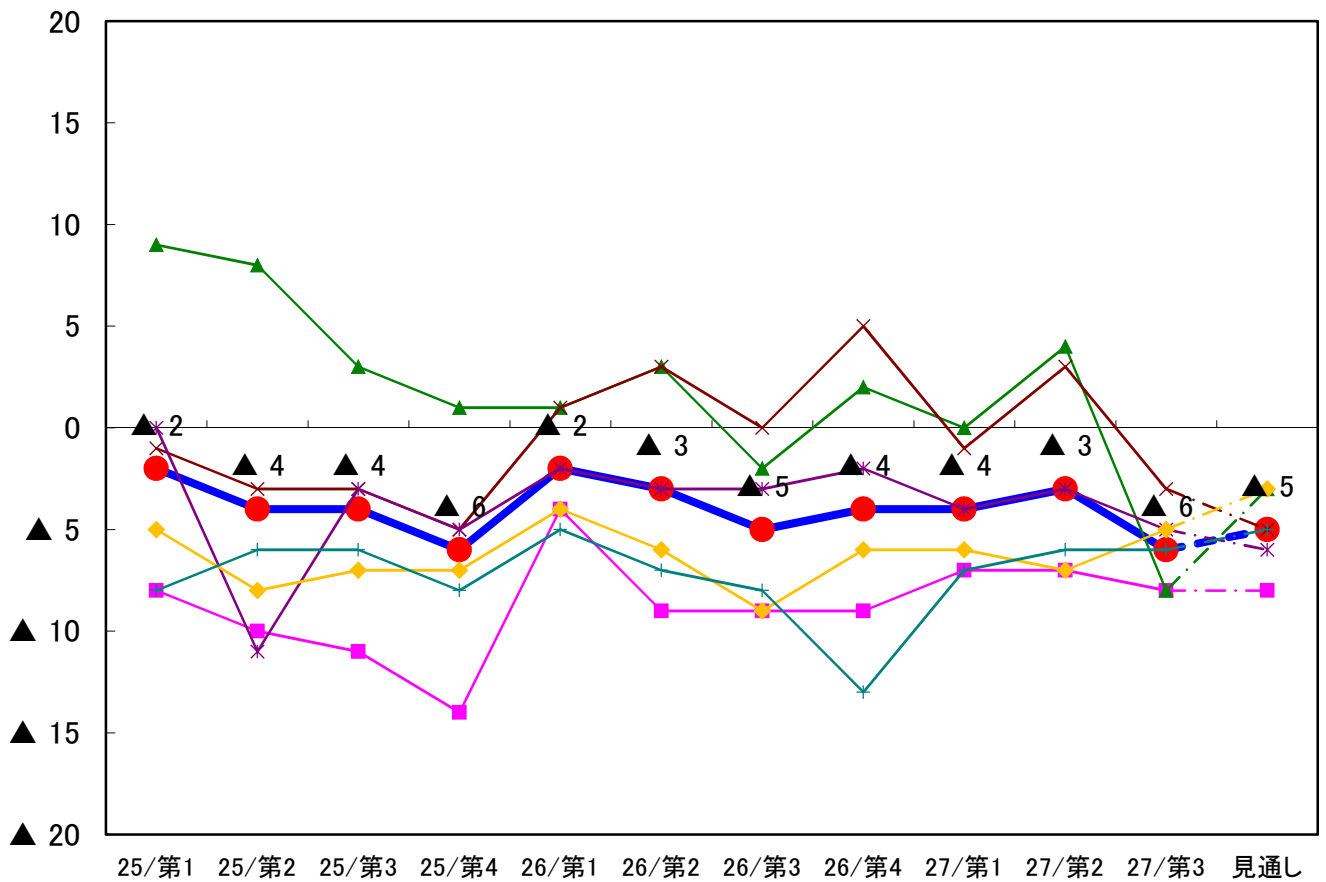
【規模別 設備過不足DIの推移】



【予想・実績DIの推移】



【業種別 設備過不足DIの推移】



※情報通信、運輸、金融・保険、不動産、飲食・宿泊、医療・福祉、教育・学習支援については「10. 業種別データ」参照。

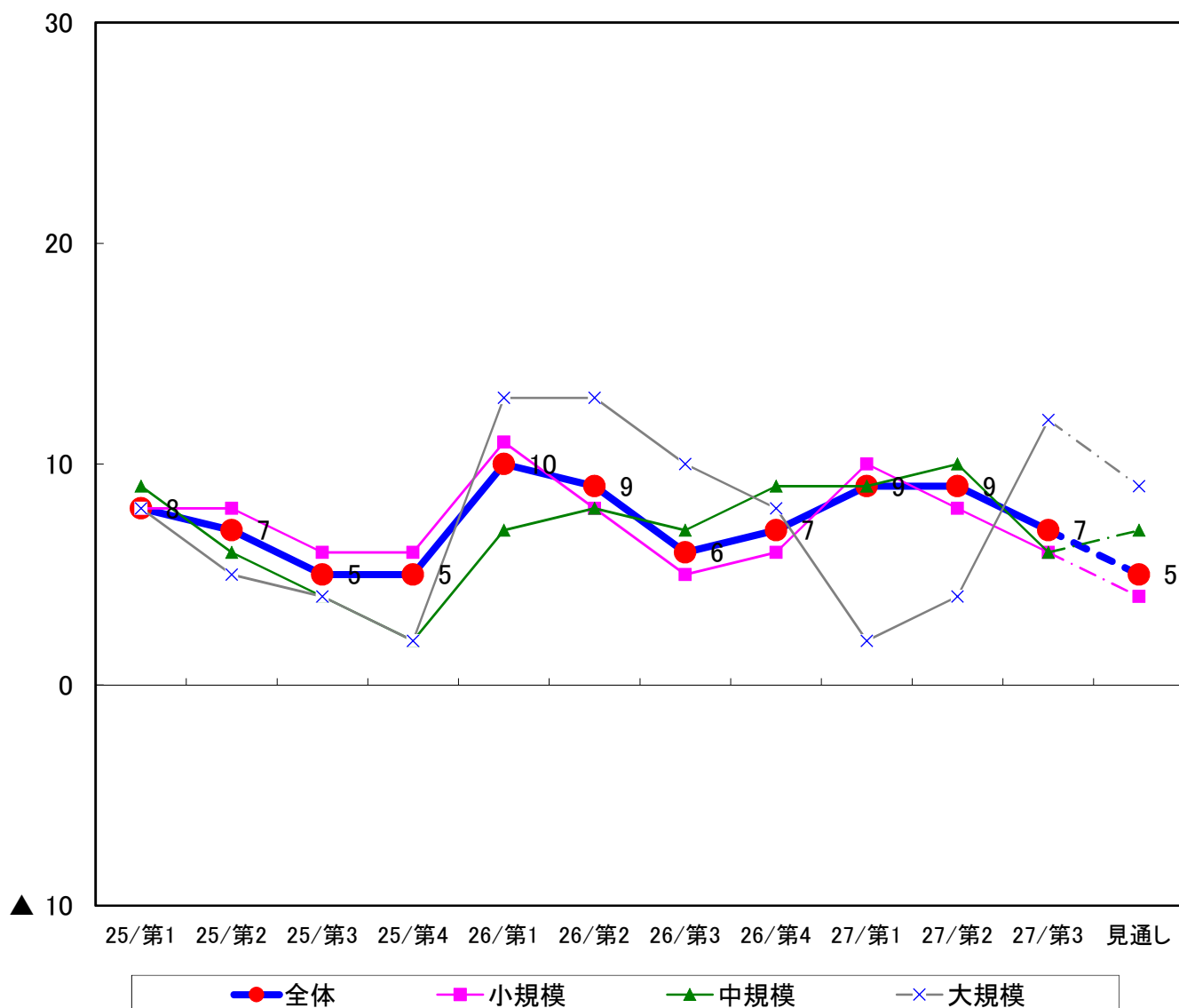
5. 在庫過不足

今期の在庫過不足DIは7（前期比2ポイント下降、前年同期比1ポイント上昇）となり、前期と比べて過剰感が和らいだ。

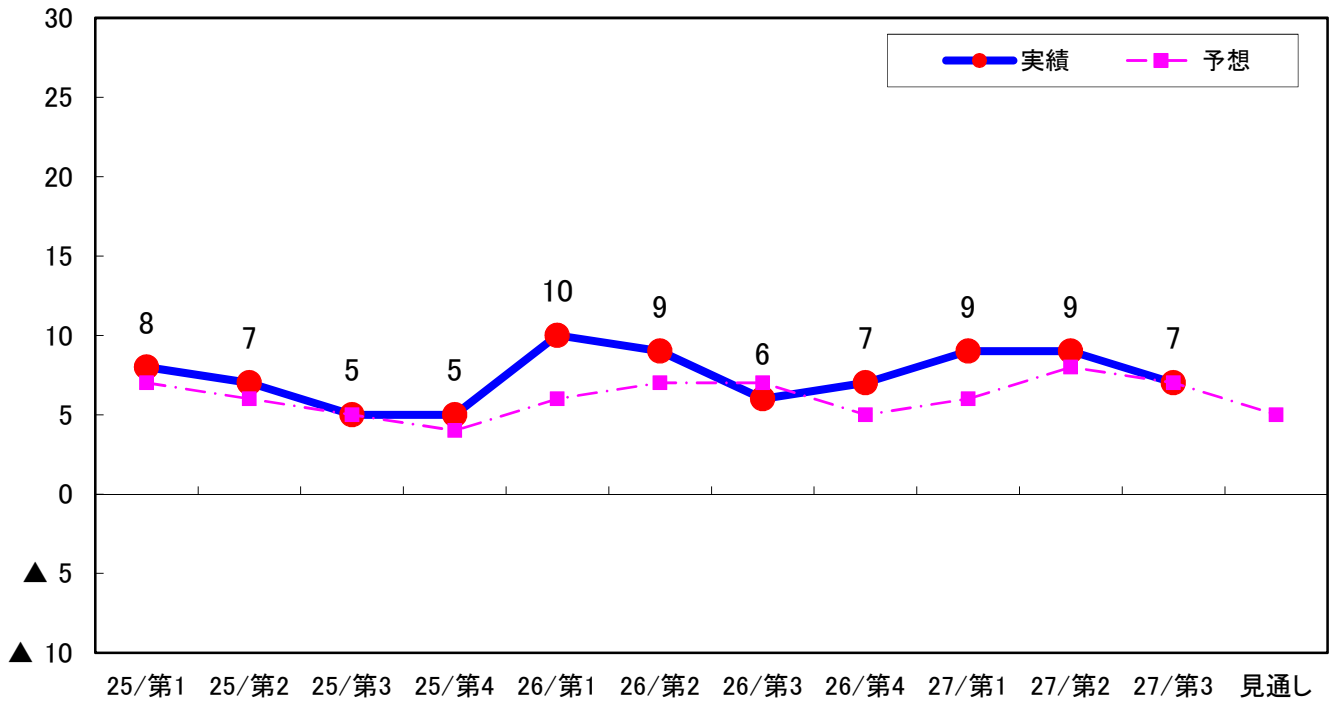
規模別では、「小規模」「中規模」で過剰感が和らいでいるが、「大規模」で過剰感が増している。

業種別では、「製造業」「卸売業」など6業種で過剰感が和らいだ。

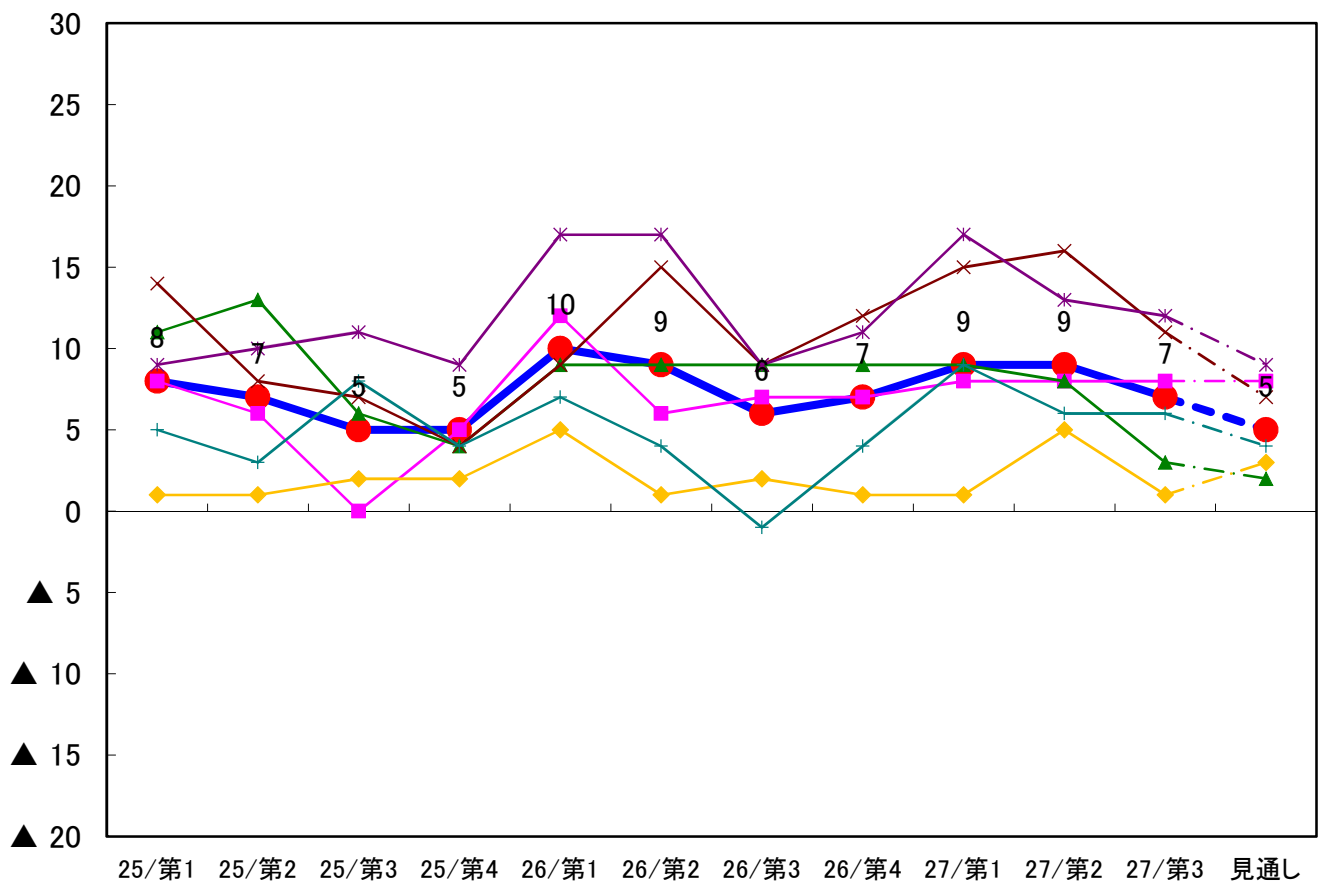
【規模別 在庫過不足DIの推移】



【予想・実績DIの推移】



【業種別 在庫過不足DIの推移】



※情報通信、運輸、金融・保険、不動産、飲食・宿泊、医療・福祉、教育・学習支援については「10. 業種別データ」参照。

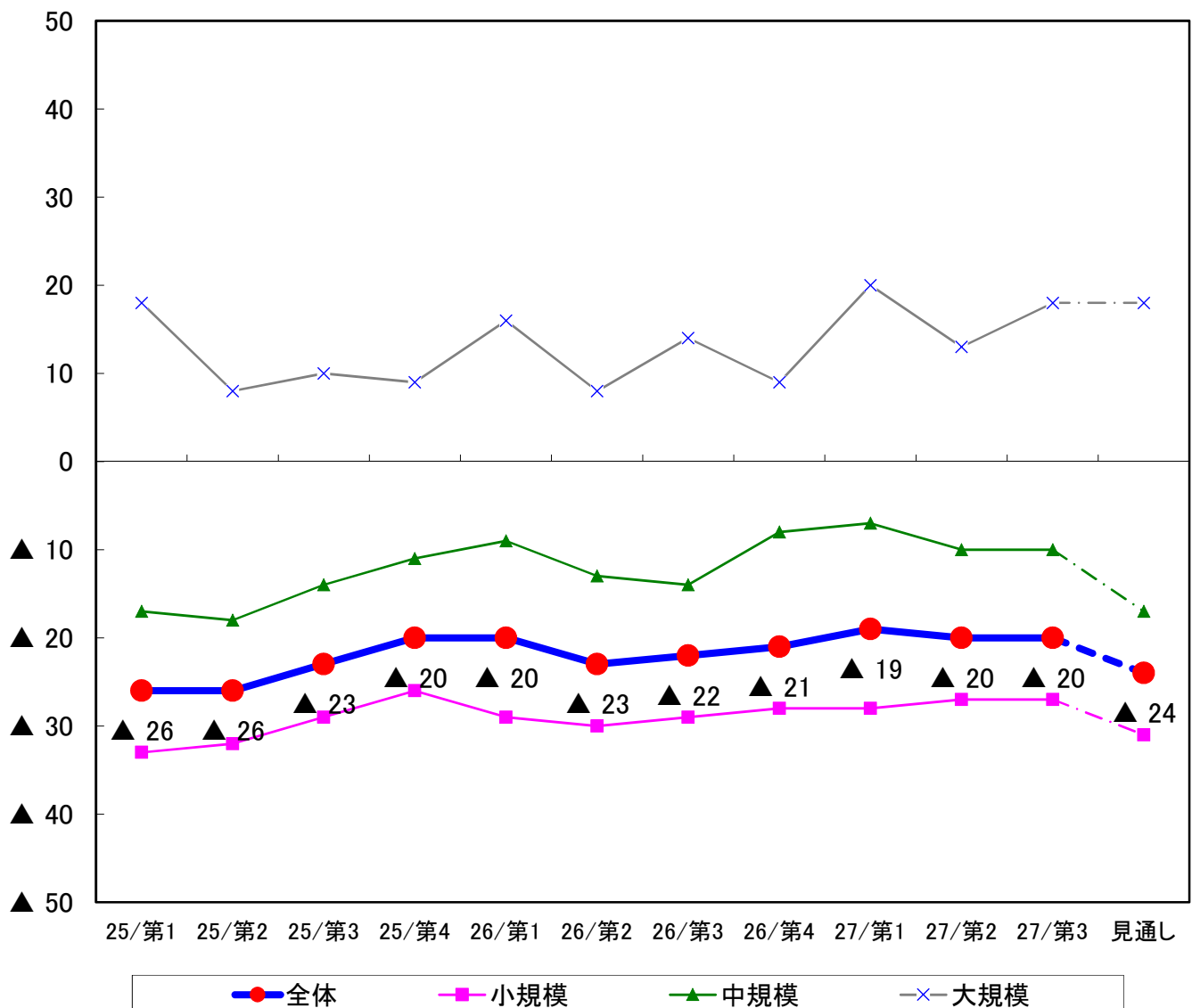
6. 資金繰り

今期の資金繰りDIは、▲20（前期比±0、前年同期比2ポイント上昇）となり、全期と比べて横ばいであった。

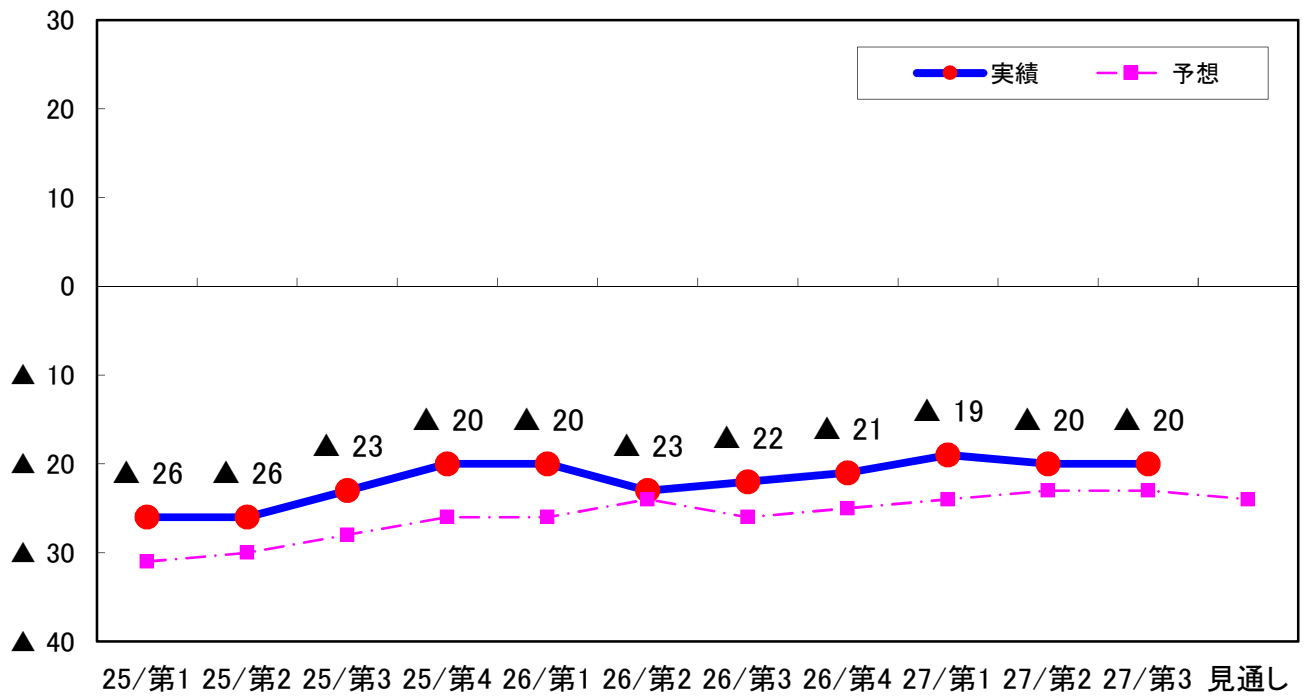
規模別では、「中規模」「小規模」で横ばいであったが、「大規模」で改善した。

業種別では、「製造業」「卸売業」など7業種で改善した。

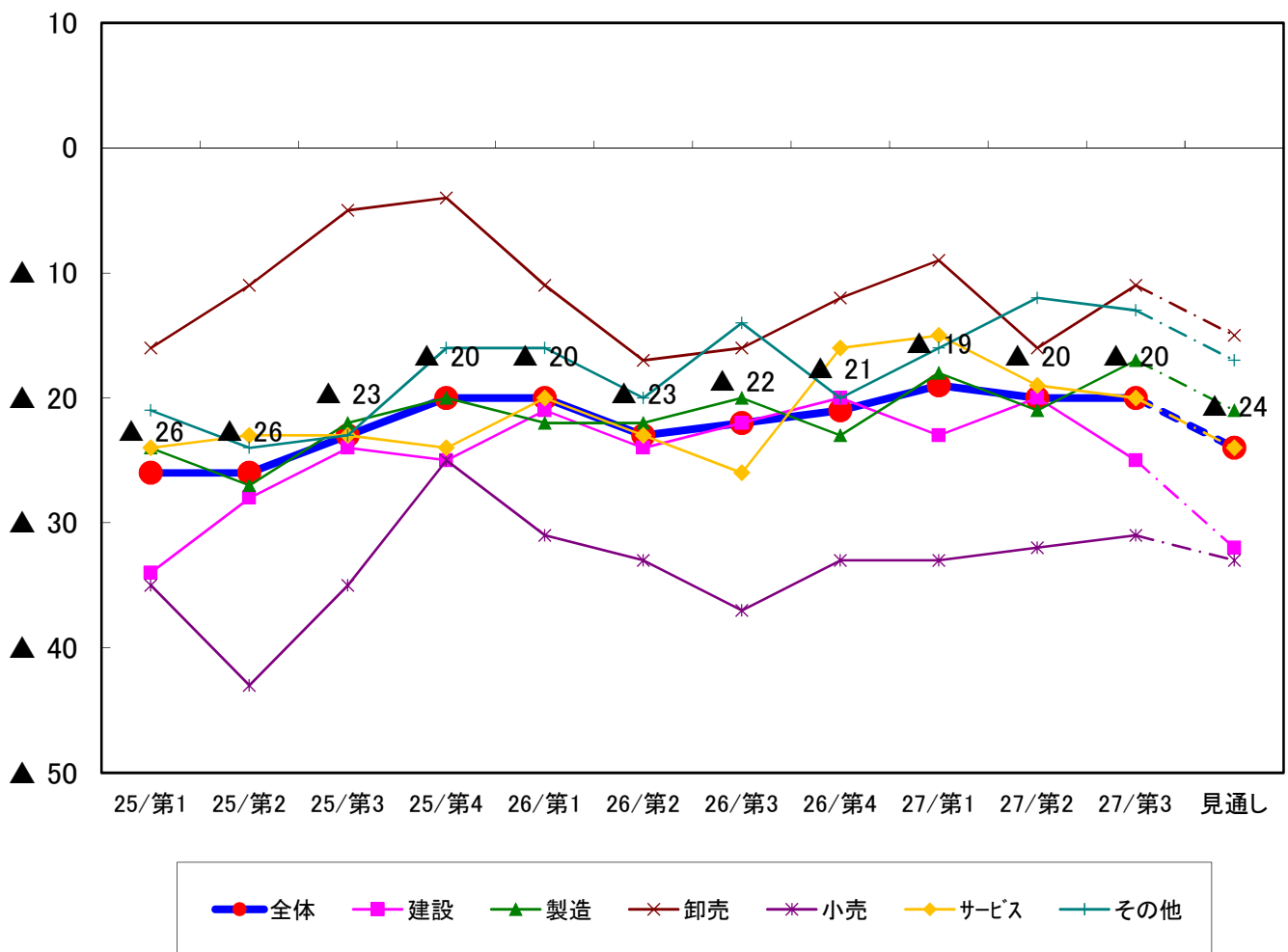
【規模別 資金繰りDIの推移】



【予想・実績DIの推移】



【業種別 資金繰りDIの推移】



※情報通信、運輸、金融・保険、不動産、飲食・宿泊、医療・福祉、教育・学習支援については「10. 業種別データ」参照。

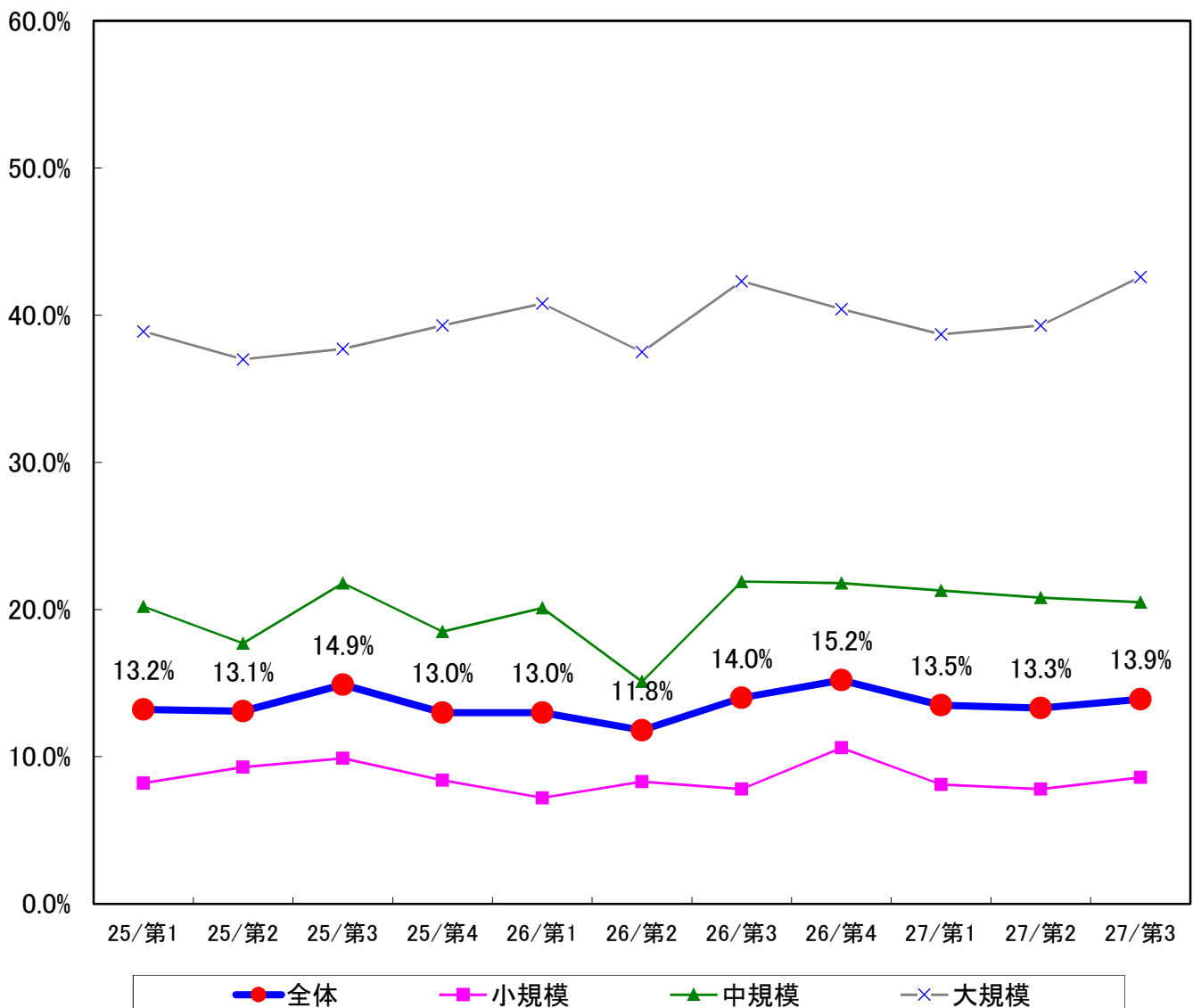
7. 設備投資計画

来期の設備投資計画については、13.9%（前期比0.6%上昇、前年同期比0.1%下降）となり前期と比べて増加した。

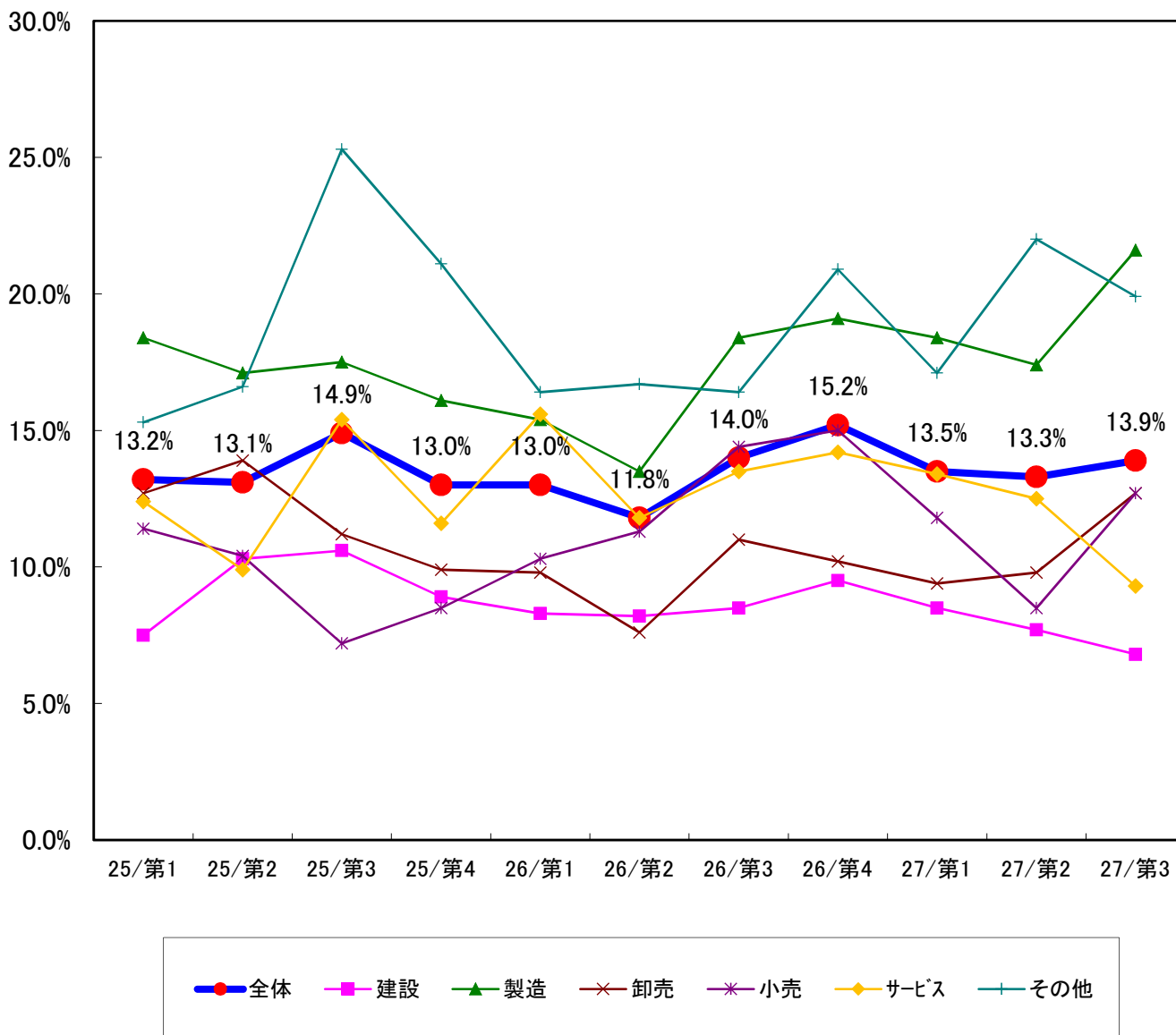
規模別では、「中規模」で前期と比べて減少したが、「大規模」「小規模」で増加した。

業種別では、「製造業」「小売業」など5業種で増加した。

【規模別 設備投資計画の推移】（「翌期に設備投資計画あり」と回答した割合）



【業種別 設備投資計画の推移】（「翌期に設備投資計画あり」と回答した割合）



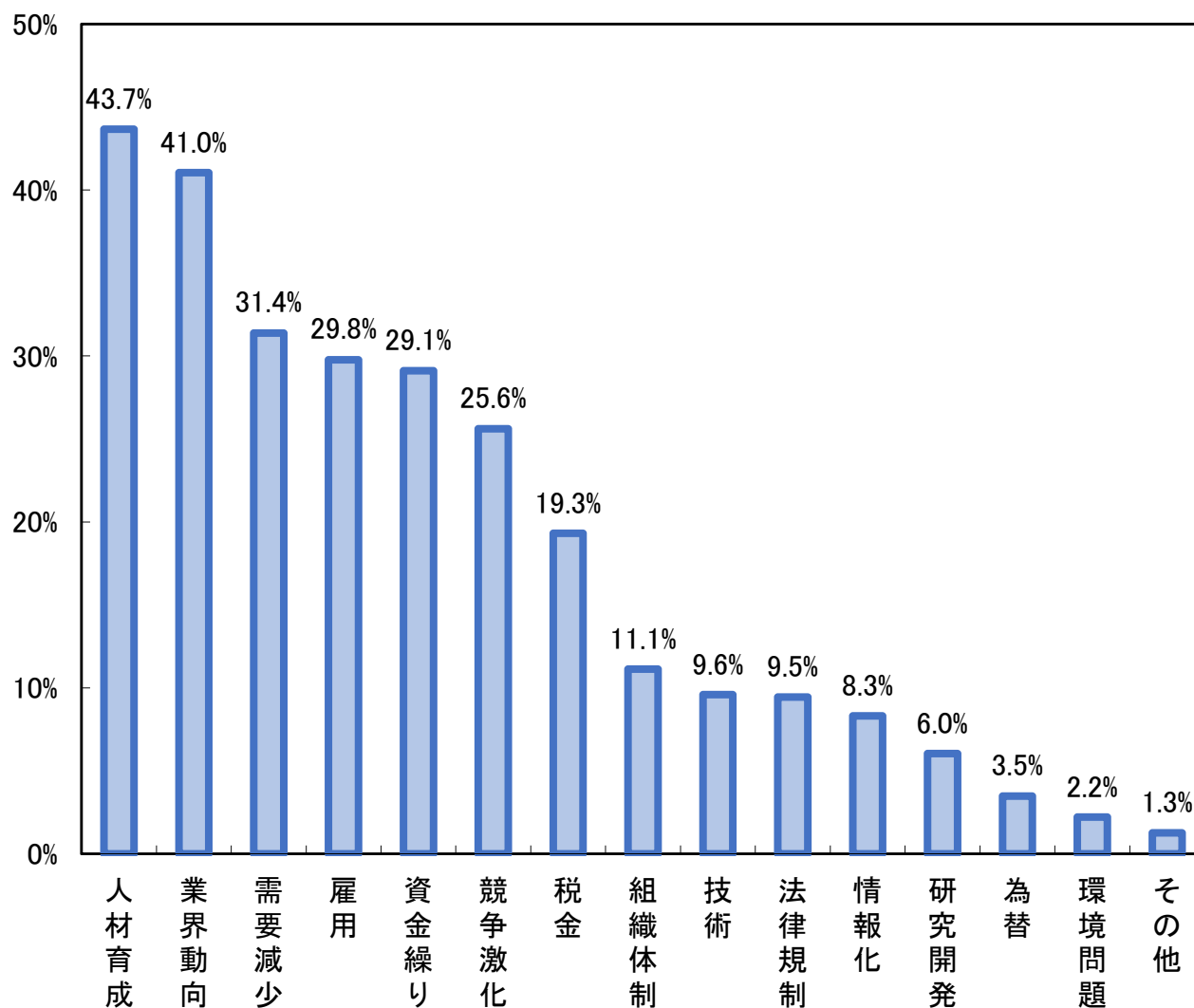
※情報通信、運輸、金融・保険、不動産、飲食・宿泊、医療・福祉、教育・学習支援については「10. 業種別データ」参照。

8. 経営上の関心事・問題点

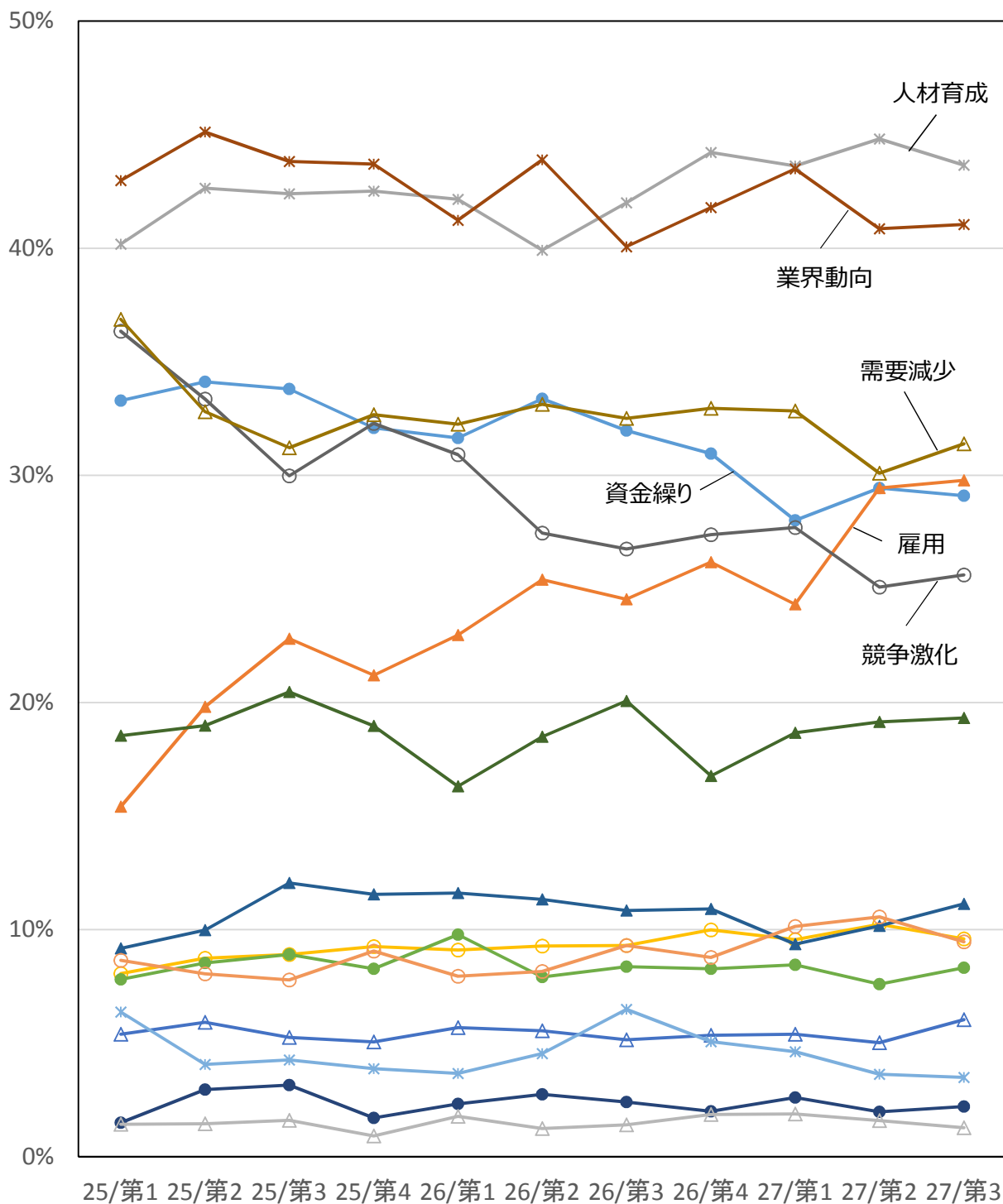
企業が抱える経営上の関心事・問題点は、第1位が「人材育成」43.7%、第2位が「業界動向」41.0%、第3位が「需要減少」31.4%、以下、「雇用」、「資金繰り」、「競争激化」と続く（複数回答可）。

その他、「TPPの影響」（製造業）「中国経済の減速」（製造業）、「軽減税率の導入」（小売業）等の意見も寄せられた。

【関心事・問題点】（複数回答可）



【経営上の関心事・問題点の推移】（複数回答可）



- 資金繰り
- ▲ 雇用
- * 人材育成
- 技術
- △ 研究開発
- 情報通信化
- ▲ 組織体制
- * 業界動向
- 競争激化
- ▲ 需要減少
- 環境問題
- ▲ 税金
- * 為替
- 法律規制
- △ その他

9. 項目別データ

業況判断DI

【規模別】

	H25年度				H26年度				H27年度			
	第1Q	第2Q	第3Q	第4Q	第1Q	第2Q	第3Q	第4Q	第1Q	第2Q	第3Q	見通し
全体	▲ 42	▲ 35	▲ 25	▲ 18	▲ 32	▲ 33	▲ 32	▲ 29	▲ 31	▲ 30	▲ 29	▲ 35
小規模	▲ 43	▲ 37	▲ 27	▲ 21	▲ 35	▲ 35	▲ 33	▲ 31	▲ 34	▲ 34	▲ 35	▲ 39
中規模	▲ 41	▲ 33	▲ 23	▲ 15	▲ 27	▲ 31	▲ 32	▲ 28	▲ 26	▲ 24	▲ 22	▲ 28
大規模	▲ 25	▲ 22	▲ 10	▲ 9	▲ 17	▲ 25	▲ 27	▲ 18	▲ 19	▲ 18	▲ 5	▲ 10
1～5人	▲ 45	▲ 39	▲ 33	▲ 26	▲ 40	▲ 41	▲ 38	▲ 34	▲ 37	▲ 36	▲ 38	▲ 40
～20人	▲ 42	▲ 35	▲ 23	▲ 14	▲ 29	▲ 28	▲ 29	▲ 28	▲ 30	▲ 28	▲ 26	▲ 36
～50人	▲ 41	▲ 27	▲ 13	▲ 8	▲ 22	▲ 27	▲ 23	▲ 24	▲ 17	▲ 25	▲ 19	▲ 26
～100人	▲ 32	▲ 29	▲ 14	▲ 19	▲ 29	▲ 31	▲ 40	▲ 18	▲ 29	▲ 17	▲ 10	▲ 20
～300人	▲ 26	▲ 33	▲ 2	▲ 2	0	▲ 18	▲ 14	▲ 11	▲ 10	▲ 17	▲ 6	▲ 8
301人以上	▲ 19	▲ 12	▲ 4	0	▲ 7	▲ 13	▲ 23	▲ 14	▲ 10	▲ 4	▲ 3	▲ 13

【業種別】

	H25年度				H26年度				H27年度			
	第1Q	第2Q	第3Q	第4Q	第1Q	第2Q	第3Q	第4Q	第1Q	第2Q	第3Q	見通し
全体	▲ 42	▲ 35	▲ 25	▲ 18	▲ 32	▲ 33	▲ 32	▲ 29	▲ 31	▲ 30	▲ 29	▲ 35
建設業	▲ 32	▲ 19	▲ 1	1	▲ 24	▲ 19	▲ 18	▲ 11	▲ 19	▲ 19	▲ 18	▲ 24
製造業	▲ 49	▲ 44	▲ 27	▲ 17	▲ 32	▲ 31	▲ 28	▲ 31	▲ 36	▲ 34	▲ 29	▲ 37
卸売業	▲ 55	▲ 39	▲ 27	▲ 12	▲ 39	▲ 46	▲ 50	▲ 44	▲ 42	▲ 37	▲ 39	▲ 45
小売業	▲ 50	▲ 50	▲ 45	▲ 34	▲ 44	▲ 48	▲ 52	▲ 50	▲ 46	▲ 43	▲ 44	▲ 47
サービス業	▲ 37	▲ 29	▲ 28	▲ 27	▲ 28	▲ 32	▲ 30	▲ 25	▲ 24	▲ 24	▲ 25	▲ 27
その他	▲ 35	▲ 35	▲ 28	▲ 22	▲ 30	▲ 34	▲ 28	▲ 29	▲ 27	▲ 30	▲ 28	▲ 36
情報通信業	▲ 50	▲ 50	▲ 50	▲ 30	▲ 17	25	▲ 44	▲ 8	17	▲ 38	▲ 5	▲ 16
運輸業	▲ 43	▲ 35	▲ 17	▲ 19	▲ 35	▲ 44	▲ 32	▲ 24	▲ 32	▲ 23	▲ 29	▲ 40
金融・保険業	▲ 31	▲ 30	▲ 26	▲ 23	▲ 17	▲ 20	▲ 19	▲ 24	0	▲ 12	▲ 23	▲ 38
不動産業	▲ 27	▲ 34	▲ 25	▲ 2	▲ 37	▲ 33	▲ 37	▲ 22	▲ 23	▲ 22	▲ 20	▲ 21
飲食・宿泊業	▲ 38	▲ 41	▲ 47	▲ 43	▲ 36	▲ 52	▲ 36	▲ 40	▲ 36	▲ 48	▲ 41	▲ 56
医療・福祉	▲ 9	▲ 25	▲ 18	▲ 18	▲ 6	▲ 14	4	▲ 31	▲ 31	▲ 22	▲ 14	▲ 19
教育・学習支援業	▲ 60	▲ 31	▲ 44	▲ 50	▲ 43	▲ 41	▲ 24	▲ 55	▲ 56	▲ 67	▲ 67	▲ 57

9. 項目別データ

従業員過不足DI

【規模別】

	H25年度				H26年度				H27年度			
	第1Q	第2Q	第3Q	第4Q	第1Q	第2Q	第3Q	第4Q	第1Q	第2Q	第3Q	見通し
全体	▲ 4	▲ 11	▲ 15	▲ 18	▲ 14	▲ 15	▲ 19	▲ 18	▲ 15	▲ 20	▲ 23	▲ 22
小規模	▲ 3	▲ 10	▲ 13	▲ 15	▲ 8	▲ 11	▲ 15	▲ 14	▲ 11	▲ 14	▲ 16	▲ 16
中規模	▲ 4	▲ 9	▲ 17	▲ 20	▲ 21	▲ 20	▲ 24	▲ 23	▲ 19	▲ 26	▲ 32	▲ 30
大規模	▲ 20	▲ 41	▲ 43	▲ 43	▲ 43	▲ 46	▲ 44	▲ 44	▲ 40	▲ 54	▲ 52	▲ 51
1～5人	▲ 3	▲ 7	▲ 7	▲ 9	▲ 4	▲ 6	▲ 10	▲ 10	▲ 7	▲ 9	▲ 12	▲ 11
～20人	▲ 3	▲ 13	▲ 20	▲ 22	▲ 14	▲ 20	▲ 22	▲ 21	▲ 16	▲ 23	▲ 25	▲ 25
～50人	▲ 4	▲ 11	▲ 20	▲ 25	▲ 29	▲ 21	▲ 31	▲ 35	▲ 24	▲ 32	▲ 38	▲ 35
～100人	▲ 16	▲ 11	▲ 20	▲ 27	▲ 26	▲ 25	▲ 32	▲ 18	▲ 31	▲ 35	▲ 48	▲ 39
～300人	▲ 11	▲ 31	▲ 34	▲ 34	▲ 42	▲ 39	▲ 32	▲ 33	▲ 36	▲ 50	▲ 45	▲ 49
301人以上	▲ 5	▲ 24	▲ 39	▲ 38	▲ 38	▲ 38	▲ 45	▲ 45	▲ 29	▲ 56	▲ 55	▲ 45

【業種別】

	H25年度				H26年度				H27年度			
	第1Q	第2Q	第3Q	第4Q	第1Q	第2Q	第3Q	第4Q	第1Q	第2Q	第3Q	見通し
全体	▲ 4	▲ 11	▲ 15	▲ 18	▲ 14	▲ 15	▲ 19	▲ 18	▲ 15	▲ 20	▲ 23	▲ 22
建設業	▲ 13	▲ 22	▲ 37	▲ 38	▲ 20	▲ 29	▲ 32	▲ 31	▲ 24	▲ 32	▲ 36	▲ 36
製造業	4	1	▲ 8	▲ 13	▲ 9	▲ 7	▲ 12	▲ 10	▲ 9	▲ 14	▲ 16	▲ 15
卸売業	5	▲ 2	▲ 8	▲ 8	▲ 4	▲ 1	▲ 8	▲ 3	▲ 3	▲ 4	▲ 13	▲ 14
小売業	▲ 4	▲ 10	▲ 6	▲ 8	▲ 7	▲ 13	▲ 14	▲ 11	▲ 11	▲ 10	▲ 16	▲ 18
サービス業	▲ 5	▲ 11	▲ 14	▲ 14	▲ 15	▲ 17	▲ 20	▲ 23	▲ 13	▲ 22	▲ 26	▲ 22
その他	▲ 11	▲ 20	▲ 13	▲ 20	▲ 23	▲ 23	▲ 24	▲ 25	▲ 23	▲ 28	▲ 24	▲ 22
情報通信業	▲ 25	▲ 13	▲ 33	▲ 10	▲ 42	▲ 67	▲ 11	▲ 46	▲ 25	▲ 46	▲ 37	▲ 42
運輸業	▲ 18	▲ 37	▲ 27	▲ 36	▲ 32	▲ 33	▲ 38	▲ 39	▲ 25	▲ 37	▲ 33	▲ 33
金融・保険業	▲ 7	▲ 7	▲ 6	▲ 3	▲ 18	▲ 4	▲ 26	▲ 12	▲ 22	▲ 24	▲ 4	▲ 4
不動産業	▲ 5	▲ 9	▲ 2	▲ 8	0	▲ 2	0	▲ 6	▲ 24	▲ 8	▲ 14	▲ 13
飲食・宿泊業	▲ 15	▲ 26	▲ 25	▲ 33	▲ 34	▲ 33	▲ 36	▲ 29	▲ 29	▲ 32	▲ 39	▲ 31
医療・福祉	▲ 9	▲ 17	5	▲ 22	▲ 31	▲ 30	▲ 32	▲ 30	▲ 20	▲ 56	▲ 26	▲ 20
教育・学習支援業	13	0	14	11	0	▲ 13	▲ 13	▲ 18	▲ 6	5	20	14

9. 項目別データ

設備過不足DI

【規模別】

	H25年度				H26年度				H27年度			
	第1Q	第2Q	第3Q	第4Q	第1Q	第2Q	第3Q	第4Q	第1Q	第2Q	第3Q	見通し
全体	▲2	▲4	▲4	▲6	▲2	▲3	▲5	▲4	▲4	▲3	▲6	▲5
小規模	▲2	▲4	▲3	▲4	▲3	▲4	▲5	▲4	▲3	▲2	▲5	▲3
中規模	0	▲6	▲6	▲10	▲2	▲2	▲5	▲4	▲6	▲4	▲7	▲8
大規模	▲9	▲6	▲8	▲9	▲1	▲3	▲7	▲4	▲8	▲7	▲7	▲7
1~5人	▲4	▲3	▲3	▲3	▲4	▲4	▲6	▲4	▲4	▲2	▲5	▲3
~20人	0	▲6	▲4	▲8	▲1	▲3	▲4	▲4	▲3	▲3	▲5	▲5
~50人	▲1	▲6	▲13	▲14	▲7	▲5	▲8	▲9	▲11	▲7	▲13	▲13
~100人	5	▲3	4	1	7	9	▲2	0	▲3	0	▲4	▲2
~300人	▲6	0	▲4	▲4	2	▲3	▲11	▲2	▲7	7	▲8	▲10
301人以上	▲5	0	▲11	▲17	0	0	▲7	▲14	▲10	▲16	▲10	▲10

【業種別】

	H25年度				H26年度				H27年度			
	第1Q	第2Q	第3Q	第4Q	第1Q	第2Q	第3Q	第4Q	第1Q	第2Q	第3Q	見通し
全体	▲2	▲4	▲4	▲6	▲2	▲3	▲5	▲4	▲4	▲3	▲6	▲5
建設業	▲8	▲10	▲11	▲14	▲4	▲9	▲9	▲9	▲7	▲7	▲8	▲8
製造業	9	8	3	1	1	3	▲2	2	0	4	▲8	▲3
卸売業	▲1	▲3	▲3	▲5	1	3	0	5	▲1	3	▲3	▲5
小売業	0	▲11	▲3	▲5	▲2	▲3	▲3	▲2	▲4	▲3	▲5	▲6
サービス業	▲5	▲8	▲7	▲7	▲4	▲6	▲9	▲6	▲6	▲7	▲5	▲3
その他	▲8	▲6	▲6	▲8	▲5	▲7	▲8	▲13	▲7	▲6	▲6	▲5
情報通信業	▲8	▲25	17	▲10	0	▲8	0	▲15	0	▲15	▲5	▲11
運輸業	▲11	▲19	▲8	▲14	▲2	▲11	▲12	▲16	▲4	▲2	▲8	▲5
金融・保険業	0	4	▲12	▲10	▲7	▲4	▲20	▲12	▲8	▲13	▲9	▲4
不動産業	▲3	▲2	6	▲4	▲2	0	▲4	▲2	▲6	0	0	▲2
飲食・宿泊業	▲15	▲5	▲19	▲2	▲9	▲6	▲3	▲20	▲12	0	▲2	0
医療・福祉	▲9	0	▲5	▲7	▲13	▲19	▲19	▲17	▲12	▲26	▲32	▲33
教育・学習支援業	7	18	0	▲11	7	0	13	▲9	7	0	13	14

9. 項目別データ

在庫過不足DI

【規模別】

	H25年度				H26年度				H27年度			
	第1Q	第2Q	第3Q	第4Q	第1Q	第2Q	第3Q	第4Q	第1Q	第2Q	第3Q	見通し
全体	8	7	5	5	10	9	6	7	9	9	7	5
小規模	8	8	6	6	11	8	5	6	10	8	6	4
中規模	9	6	4	2	7	8	7	9	9	10	6	7
大規模	8	5	4	2	13	13	10	8	2	4	12	9
1～5人	7	8	7	6	11	9	5	6	12	9	7	5
～20人	8	7	5	4	8	8	6	9	7	9	6	4
～50人	9	7	2	1	11	8	8	4	9	9	4	6
～100人	10	5	7	5	12	5	8	13	9	6	8	16
～300人	12	8	▲4	0	▲2	10	8	4	7	2	2	7
301人以上	18	6	5	6	22	22	18	11	0	19	19	15

【業種別】

	H25年度				H26年度				H27年度			
	第1Q	第2Q	第3Q	第4Q	第1Q	第2Q	第3Q	第4Q	第1Q	第2Q	第3Q	見通し
全体	8	7	5	5	10	9	6	7	9	9	7	5
建設業	8	6	0	5	12	6	7	7	8	8	8	8
製造業	11	13	6	4	9	9	9	9	9	8	3	2
卸売業	14	8	7	4	9	15	9	12	15	16	11	7
小売業	9	10	11	9	17	17	9	11	17	13	12	9
サービス業	1	1	2	2	5	1	2	1	1	5	1	3
その他	5	3	8	4	7	4	▲1	4	9	6	6	4
情報通信業	11	20	0	0	10	0	0	9	0	0	0	0
運輸業	0	▲16	5	▲7	0	0	▲12	▲14	10	5	0	▲4
金融・保険業	0	6	▲10	12	0	0	6	▲6	7	15	12	13
不動産業	▲2	▲6	11	0	0	10	▲4	8	10	8	8	5
飲食・宿泊業	12	12	13	9	11	0	6	16	9	5	8	5
医療・福祉	4	5	14	4	8	5	0	▲8	10	0	0	▲6
教育・学習支援業	18	14	8	13	25	13	7	11	9	13	18	30

9. 項目別データ

資金繰りDI

【規模別】

	H25年度				H26年度				H27年度			
	第1Q	第2Q	第3Q	第4Q	第1Q	第2Q	第3Q	第4Q	第1Q	第2Q	第3Q	見通し
全体	▲ 26	▲ 26	▲ 23	▲ 20	▲ 20	▲ 23	▲ 22	▲ 21	▲ 19	▲ 20	▲ 20	▲ 24
小規模	▲ 33	▲ 32	▲ 29	▲ 26	▲ 29	▲ 30	▲ 29	▲ 28	▲ 28	▲ 27	▲ 27	▲ 31
中規模	▲ 17	▲ 18	▲ 14	▲ 11	▲ 9	▲ 13	▲ 14	▲ 8	▲ 7	▲ 10	▲ 10	▲ 17
大規模	18	8	10	9	16	8	14	9	20	13	18	18
1～5人	▲ 37	▲ 36	▲ 34	▲ 29	▲ 33	▲ 34	▲ 32	▲ 31	▲ 32	▲ 31	▲ 32	▲ 33
～20人	▲ 24	▲ 23	▲ 21	▲ 19	▲ 16	▲ 19	▲ 23	▲ 18	▲ 16	▲ 18	▲ 14	▲ 24
～50人	▲ 15	▲ 18	▲ 12	▲ 6	▲ 7	▲ 11	▲ 9	▲ 6	▲ 1	▲ 7	▲ 15	▲ 18
～100人	▲ 6	▲ 4	▲ 6	▲ 6	▲ 4	▲ 7	▲ 1	▲ 2	6	5	10	1
～300人	8	▲ 8	7	12	5	2	12	9	4	7	10	2
301人以上	33	24	29	8	32	26	31	24	40	25	30	33

【業種別】

	H25年度				H26年度				H27年度			
	第1Q	第2Q	第3Q	第4Q	第1Q	第2Q	第3Q	第4Q	第1Q	第2Q	第3Q	見通し
全体	▲ 26	▲ 26	▲ 23	▲ 20	▲ 20	▲ 23	▲ 22	▲ 21	▲ 19	▲ 20	▲ 20	▲ 24
建設業	▲ 34	▲ 28	▲ 24	▲ 25	▲ 21	▲ 24	▲ 22	▲ 20	▲ 23	▲ 20	▲ 25	▲ 32
製造業	▲ 24	▲ 27	▲ 22	▲ 20	▲ 22	▲ 22	▲ 20	▲ 23	▲ 18	▲ 21	▲ 17	▲ 21
卸売業	▲ 16	▲ 11	▲ 5	▲ 4	▲ 11	▲ 17	▲ 16	▲ 12	▲ 9	▲ 16	▲ 11	▲ 15
小売業	▲ 35	▲ 43	▲ 35	▲ 25	▲ 31	▲ 33	▲ 37	▲ 33	▲ 33	▲ 32	▲ 31	▲ 33
サービス業	▲ 24	▲ 23	▲ 23	▲ 24	▲ 20	▲ 23	▲ 26	▲ 16	▲ 15	▲ 19	▲ 20	▲ 24
その他	▲ 21	▲ 24	▲ 23	▲ 16	▲ 16	▲ 20	▲ 14	▲ 20	▲ 16	▲ 12	▲ 13	▲ 17
情報通信業	▲ 18	▲ 25	50	▲ 20	8	▲ 25	0	8	0	0	▲ 5	0
運輸業	▲ 19	▲ 24	▲ 22	▲ 12	▲ 20	▲ 20	▲ 13	▲ 16	▲ 12	▲ 6	▲ 5	▲ 11
金融・保険業	▲ 11	▲ 10	▲ 9	10	▲ 4	▲ 13	▲ 8	▲ 4	19	13	4	0
不動産業	▲ 10	▲ 9	▲ 18	▲ 8	▲ 9	▲ 16	▲ 14	▲ 15	▲ 8	▲ 9	▲ 4	▲ 8
飲食・宿泊業	▲ 44	▲ 49	▲ 53	▲ 45	▲ 27	▲ 37	▲ 28	▲ 46	▲ 40	▲ 28	▲ 43	▲ 51
医療・福祉	▲ 17	▲ 17	▲ 18	▲ 11	▲ 19	▲ 11	▲ 7	▲ 17	▲ 24	▲ 14	▲ 9	▲ 15
教育・学習支援業	▲ 33	▲ 30	▲ 36	▲ 33	▲ 8	0	▲ 19	▲ 20	▲ 36	▲ 39	▲ 36	▲ 31

9. 項目別データ

設備投資計画（「翌期に設備投資計画あり」と回答した割合）

【規模別】

	H25年度				H26年度				H27年度		
	第1Q	第2Q	第3Q	第4Q	第1Q	第2Q	第3Q	第4Q	第1Q	第2Q	第3Q
全体	13.2%	13.1%	14.9%	13.0%	13.0%	11.8%	14.0%	15.2%	13.5%	13.3%	13.9%
小規模	8.2%	9.3%	9.9%	8.4%	7.2%	8.3%	7.8%	10.6%	8.1%	7.8%	8.6%
中規模	20.2%	17.7%	21.8%	18.5%	20.1%	15.1%	21.9%	21.8%	21.3%	20.8%	20.5%
大規模	38.9%	37.0%	37.7%	39.3%	40.8%	37.5%	42.3%	40.4%	38.7%	39.3%	42.6%
1～5人	7.5%	7.6%	7.1%	7.3%	6.0%	7.2%	6.9%	8.4%	7.6%	6.8%	8.2%
～20人	11.0%	11.2%	14.3%	10.8%	12.1%	11.4%	11.3%	16.2%	10.8%	12.1%	10.9%
～50人	23.4%	21.6%	26.7%	23.1%	18.5%	15.5%	23.8%	22.4%	21.0%	20.2%	20.2%
～100人	30.1%	36.1%	33.3%	32.9%	37.2%	21.1%	46.4%	28.3%	34.2%	34.3%	37.7%
～300人	38.9%	30.8%	37.3%	28.3%	39.0%	29.0%	31.6%	33.9%	40.6%	35.0%	36.5%
301人以上	42.9%	32.0%	42.9%	54.2%	50.0%	58.3%	58.1%	68.2%	61.9%	64.0%	64.5%

【業種別】

	H25年度				H26年度				H27年度		
	第1Q	第2Q	第3Q	第4Q	第1Q	第2Q	第3Q	第4Q	第1Q	第2Q	第3Q
全体	13.2%	13.1%	14.9%	13.0%	13.0%	11.8%	14.0%	15.2%	13.5%	13.3%	13.9%
建設業	7.5%	10.3%	10.6%	8.9%	8.3%	8.2%	8.5%	9.5%	8.5%	7.7%	6.8%
製造業	18.4%	17.1%	17.5%	16.1%	15.4%	13.5%	18.4%	19.1%	18.4%	17.4%	21.6%
卸売業	12.7%	13.9%	11.2%	9.9%	9.8%	7.6%	11.0%	10.2%	9.4%	9.8%	12.7%
小売業	11.4%	10.4%	7.2%	8.5%	10.3%	11.3%	14.4%	15.0%	11.8%	8.5%	12.7%
サービス業	12.4%	9.9%	15.4%	11.6%	15.6%	11.8%	13.5%	14.2%	13.4%	12.5%	9.3%
その他	15.3%	16.6%	25.3%	21.1%	16.4%	16.7%	16.4%	20.9%	17.1%	22.0%	19.9%
情報通信業	8.3%	0.0%	66.7%	30.0%	25.0%	50.0%	22.2%	30.8%	16.7%	15.4%	26.3%
運輸業	23.0%	33.3%	33.8%	26.7%	22.5%	22.6%	31.7%	30.0%	26.2%	29.1%	33.3%
金融・保険業	17.9%	6.7%	25.7%	20.0%	13.8%	12.0%	14.8%	20.0%	7.4%	16.0%	15.4%
不動産業	13.3%	12.8%	21.4%	22.6%	10.9%	15.0%	6.9%	21.6%	15.4%	16.7%	16.7%
飲食・宿泊業	10.4%	17.4%	20.0%	18.4%	19.7%	13.7%	9.8%	10.0%	13.2%	22.9%	13.0%
医療・福祉	8.7%	4.2%	13.6%	7.1%	9.4%	6.9%	10.7%	16.7%	11.1%	21.9%	4.3%
教育・学習支援業	11.8%	14.3%	17.6%	25.0%	6.7%	10.5%	16.7%	27.3%	31.3%	26.3%	20.0%

9. 項目別データ

経営上の関心事・問題点

【規模別】（複数回答可）

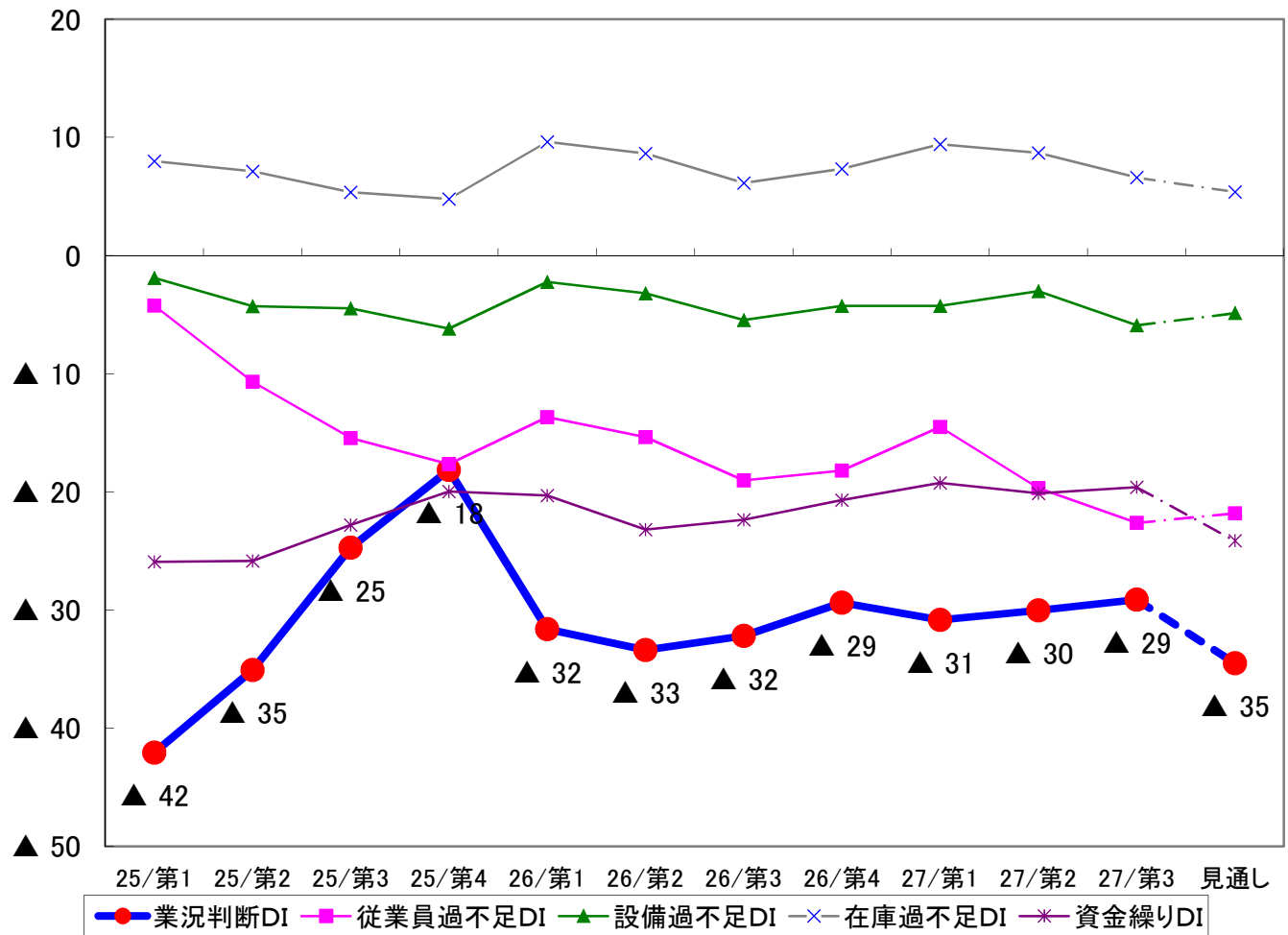
	資金繰り	雇用	人材育成	技術	研究開発	情報化	組織体制	業界動向	競争激化	需要減少	環境問題	税金	為替	法律規制	その他
全体	29.1%	29.8%	43.7%	9.6%	6.0%	8.3%	11.1%	41.0%	25.6%	31.4%	2.2%	19.3%	3.5%	9.5%	1.3%
小規模	34.6%	22.7%	32.7%	11.4%	5.9%	9.6%	7.1%	41.2%	25.4%	34.4%	2.6%	23.1%	3.4%	9.6%	1.5%
中規模	21.4%	40.7%	61.0%	6.2%	6.6%	6.4%	18.5%	40.7%	25.3%	28.0%	1.5%	13.1%	3.3%	8.9%	0.8%
大規模	4.9%	54.1%	77.0%	8.2%	3.3%	3.3%	16.4%	41.0%	31.1%	11.5%	1.6%	9.8%	6.6%	11.5%	1.6%
1～5人	35.9%	17.4%	24.5%	10.3%	5.8%	11.5%	5.2%	43.7%	27.4%	36.2%	2.8%	25.3%	2.7%	11.5%	1.7%
～20人	28.6%	36.7%	54.6%	9.4%	6.0%	6.0%	12.6%	39.9%	23.9%	29.6%	1.7%	16.2%	4.3%	6.8%	0.6%
～50人	22.7%	48.5%	65.0%	7.4%	3.7%	3.7%	21.5%	37.4%	23.9%	27.6%	1.2%	12.3%	2.5%	9.2%	0.6%
～100人	8.7%	42.0%	73.9%	7.2%	14.5%	7.2%	29.0%	26.1%	20.3%	24.6%	2.9%	7.2%	5.8%	8.7%	2.9%
～300人	3.8%	50.0%	80.8%	15.4%	5.8%	3.8%	19.2%	40.4%	28.8%	13.5%	0.0%	13.5%	3.8%	5.8%	1.9%
301人以上	3.2%	48.4%	74.2%	3.2%	6.5%	6.5%	16.1%	51.6%	25.8%	12.9%	3.2%	3.2%	9.7%	12.9%	0.0%

【業種別】（複数回答可）

	資金繰り	雇用	人材育成	技術	研究開発	情報化	組織体制	業界動向	競争激化	需要減少	環境問題	税金	為替	法律規制	その他
全体	29.1%	29.8%	43.7%	9.6%	6.0%	8.3%	11.1%	41.0%	25.6%	31.4%	2.2%	19.3%	3.5%	9.5%	1.3%
建設業	37.6%	39.4%	52.3%	11.5%	3.6%	5.4%	12.5%	29.4%	22.6%	27.6%	1.1%	22.2%	1.1%	8.6%	1.1%
製造業	26.0%	28.7%	47.0%	17.2%	14.2%	7.1%	9.5%	44.3%	17.2%	31.1%	3.7%	14.9%	7.4%	3.0%	1.4%
卸売業	24.1%	17.1%	44.3%	1.3%	3.2%	3.8%	11.4%	55.1%	45.6%	44.3%	0.0%	10.8%	7.0%	5.1%	0.0%
小売業	41.5%	19.3%	29.2%	4.2%	5.7%	9.9%	9.0%	46.7%	33.0%	41.5%	2.4%	18.4%	3.3%	5.2%	1.4%
サービス業	24.0%	34.3%	44.3%	14.3%	3.0%	13.0%	10.7%	38.3%	20.0%	23.7%	2.3%	23.7%	1.0%	17.0%	1.7%
その他	22.0%	31.7%	41.1%	2.4%	4.9%	8.9%	13.8%	39.8%	26.8%	28.5%	2.8%	22.4%	2.4%	15.4%	1.6%
情報通信業	10.5%	36.8%	47.4%	10.5%	26.3%	0.0%	26.3%	42.1%	15.8%	21.1%	0.0%	15.8%	5.3%	10.5%	5.3%
運輸業	15.9%	42.9%	57.1%	1.6%	0.0%	6.3%	20.6%	46.0%	23.8%	33.3%	3.2%	12.7%	1.6%	7.9%	0.0%
金融・保険業	11.5%	15.4%	38.5%	3.8%	0.0%	15.4%	30.8%	42.3%	42.3%	15.4%	3.8%	11.5%	3.8%	34.6%	0.0%
不動産業	24.1%	11.1%	22.2%	0.0%	0.0%	16.7%	0.0%	46.3%	25.9%	46.3%	1.9%	37.0%	1.9%	18.5%	3.7%
飲食・宿泊業	30.4%	47.8%	32.6%	0.0%	13.0%	2.2%	4.3%	30.4%	26.1%	23.9%	4.3%	34.8%	4.3%	8.7%	2.2%
医療・福祉	26.1%	30.4%	56.5%	8.7%	4.3%	8.7%	21.7%	30.4%	26.1%	0.0%	4.3%	13.0%	0.0%	34.8%	0.0%
教育・学習支援業	40.0%	33.3%	40.0%	0.0%	0.0%	13.3%	6.7%	26.7%	33.3%	33.3%	0.0%	13.3%	0.0%	0.0%	0.0%

10. 業種別データ

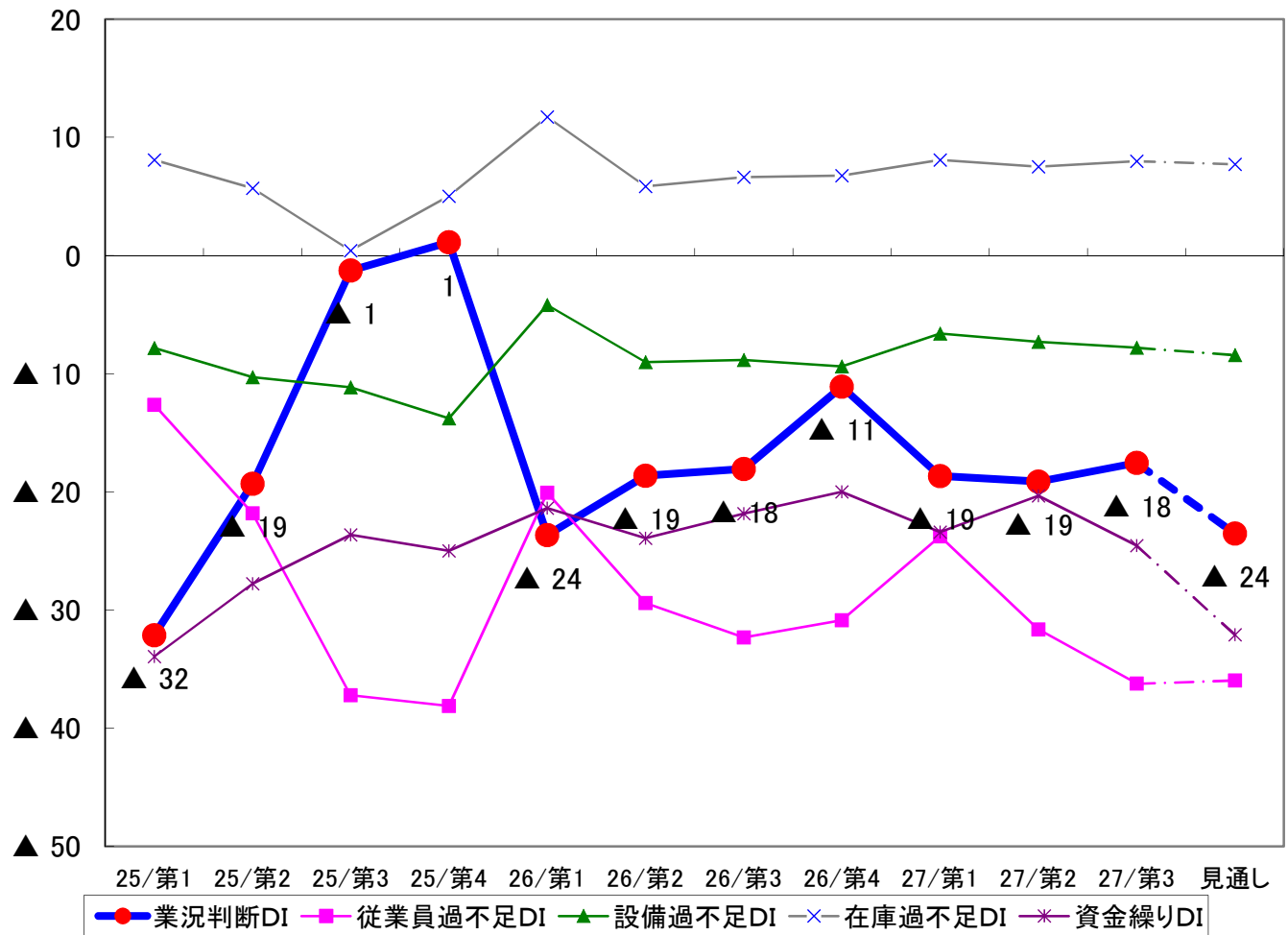
全体



	H25年度				H26年度				H27年度			
	第1Q	第2Q	第3Q	第4Q	第1Q	第2Q	第3Q	第4Q	第1Q	第2Q	第3Q	見通し
業況判断DI	▲ 42	▲ 35	▲ 25	▲ 18	▲ 32	▲ 33	▲ 32	▲ 29	▲ 31	▲ 30	▲ 29	▲ 35
従業員過不足DI	▲ 4	▲ 11	▲ 15	▲ 18	▲ 14	▲ 15	▲ 19	▲ 18	▲ 15	▲ 20	▲ 23	▲ 22
設備過不足DI	▲ 2	▲ 4	▲ 4	▲ 6	▲ 2	▲ 3	▲ 5	▲ 4	▲ 4	▲ 3	▲ 6	▲ 5
在庫過不足DI	8	7	5	5	10	9	6	7	9	9	7	5
資金繰りDI	▲ 26	▲ 26	▲ 23	▲ 20	▲ 20	▲ 23	▲ 22	▲ 21	▲ 19	▲ 20	▲ 20	▲ 24
(「翌期に設備投資計画あり」と回答した割合)												
設備投資計画	13.2%	13.1%	14.9%	13.0%	13.0%	11.8%	14.0%	15.2%	13.5%	13.3%	13.9%	-

10. 業種別データ

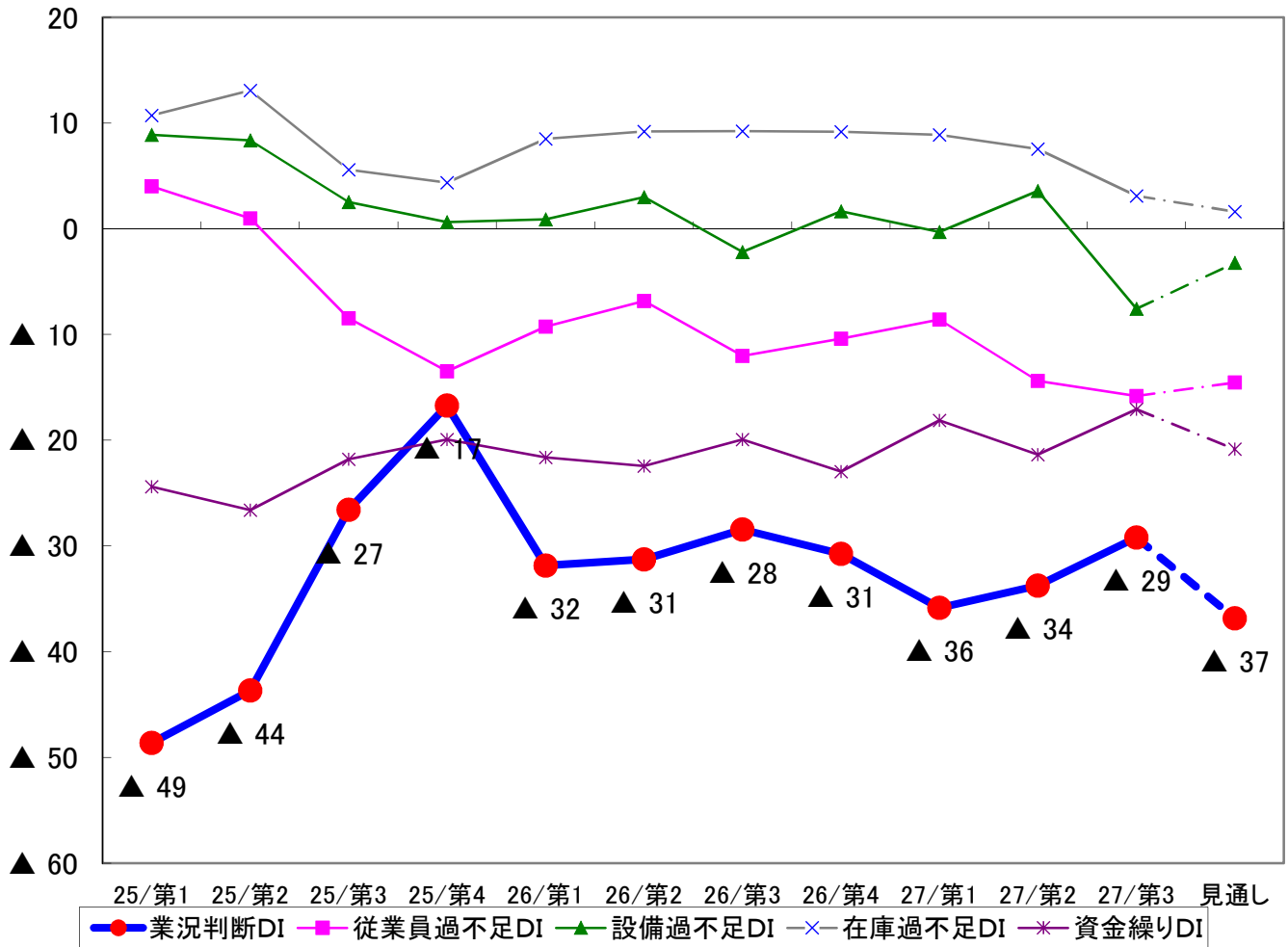
建設業



	H25年度				H26年度				H27年度			
	第1Q	第2Q	第3Q	第4Q	第1Q	第2Q	第3Q	第4Q	第1Q	第2Q	第3Q	見通し
業況判断DI	▲ 32	▲ 19	▲ 1	1	▲ 24	▲ 19	▲ 18	▲ 11	▲ 19	▲ 19	▲ 18	▲ 24
従業員過不足DI	▲ 13	▲ 22	▲ 37	▲ 38	▲ 20	▲ 29	▲ 32	▲ 31	▲ 24	▲ 32	▲ 36	▲ 36
設備過不足DI	▲ 8	▲ 10	▲ 11	▲ 14	▲ 4	▲ 9	▲ 9	▲ 9	▲ 7	▲ 7	▲ 8	▲ 8
在庫過不足DI	8	6	0	5	12	6	7	7	8	8	8	8
資金繰りDI	▲ 34	▲ 28	▲ 24	▲ 25	▲ 21	▲ 24	▲ 22	▲ 20	▲ 23	▲ 20	▲ 25	▲ 32
(「翌期に設備投資計画あり」と回答した割合)												
設備投資計画	7.5%	10.3%	10.6%	8.9%	8.3%	8.2%	8.5%	9.5%	8.5%	7.7%	6.8%	-

10. 業種別データ

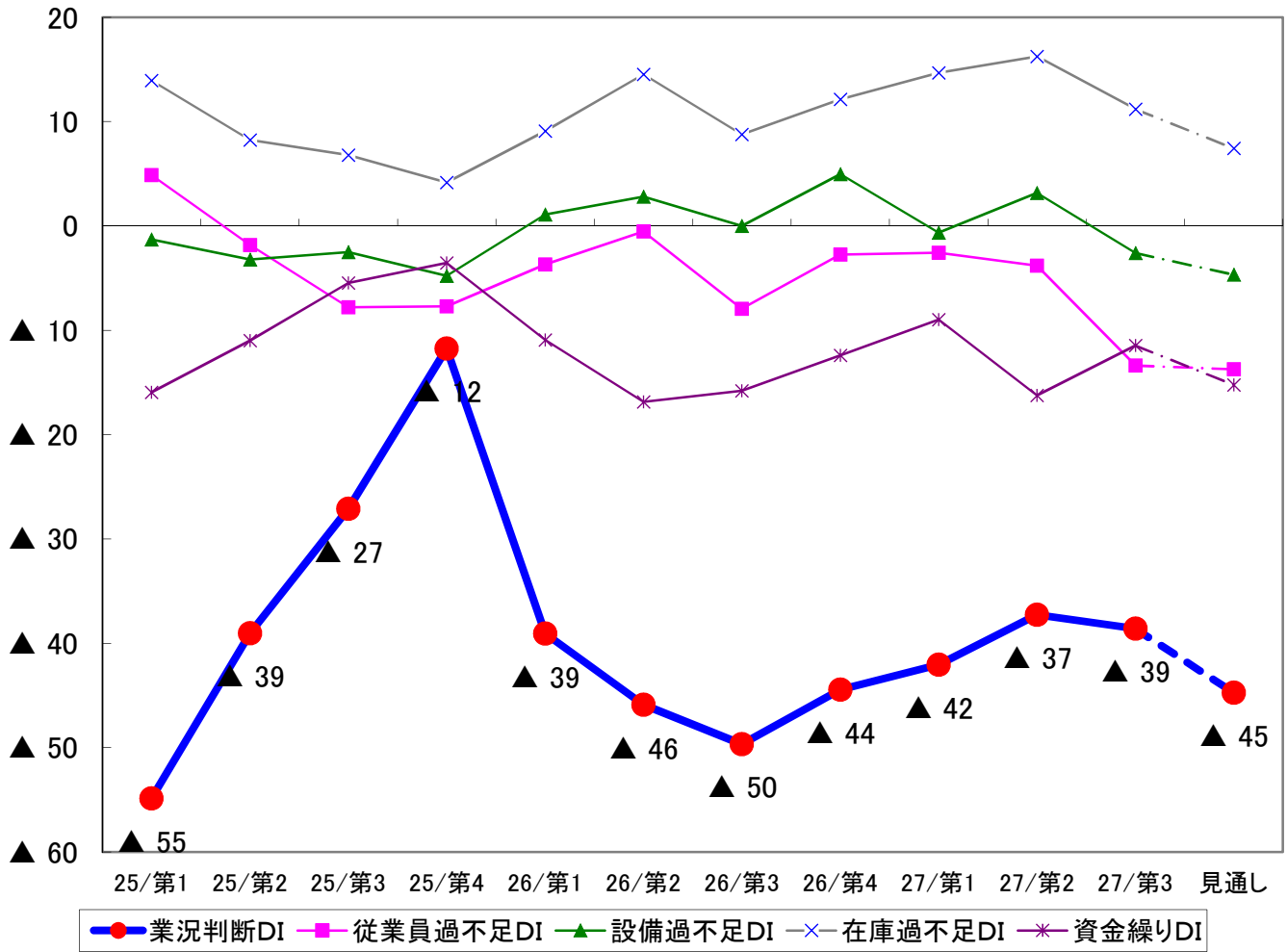
製造業



	H25年度				H26年度				H27年度			
	第1Q	第2Q	第3Q	第4Q	第1Q	第2Q	第3Q	第4Q	第1Q	第2Q	第3Q	見通し
業況判断DI	▲ 49	▲ 44	▲ 27	▲ 17	▲ 32	▲ 31	▲ 28	▲ 31	▲ 36	▲ 34	▲ 29	▲ 37
従業員過不足DI	4	1	▲ 8	▲ 13	▲ 9	▲ 7	▲ 12	▲ 10	▲ 9	▲ 14	▲ 16	▲ 15
設備過不足DI	9	8	3	1	1	3	▲ 2	2	▲ 0	4	▲ 8	▲ 3
在庫過不足DI	11	13	6	4	9	9	9	9	9	8	3	2
資金繰りDI	▲ 24	▲ 27	▲ 22	▲ 20	▲ 22	▲ 22	▲ 20	▲ 23	▲ 18	▲ 21	▲ 17	▲ 21
(「翌期に設備投資計画あり」と回答した割合)												
設備投資計画	18.4%	17.1%	17.5%	16.1%	15.4%	13.5%	18.4%	19.1%	18.4%	17.4%	21.6%	-

10. 業種別データ

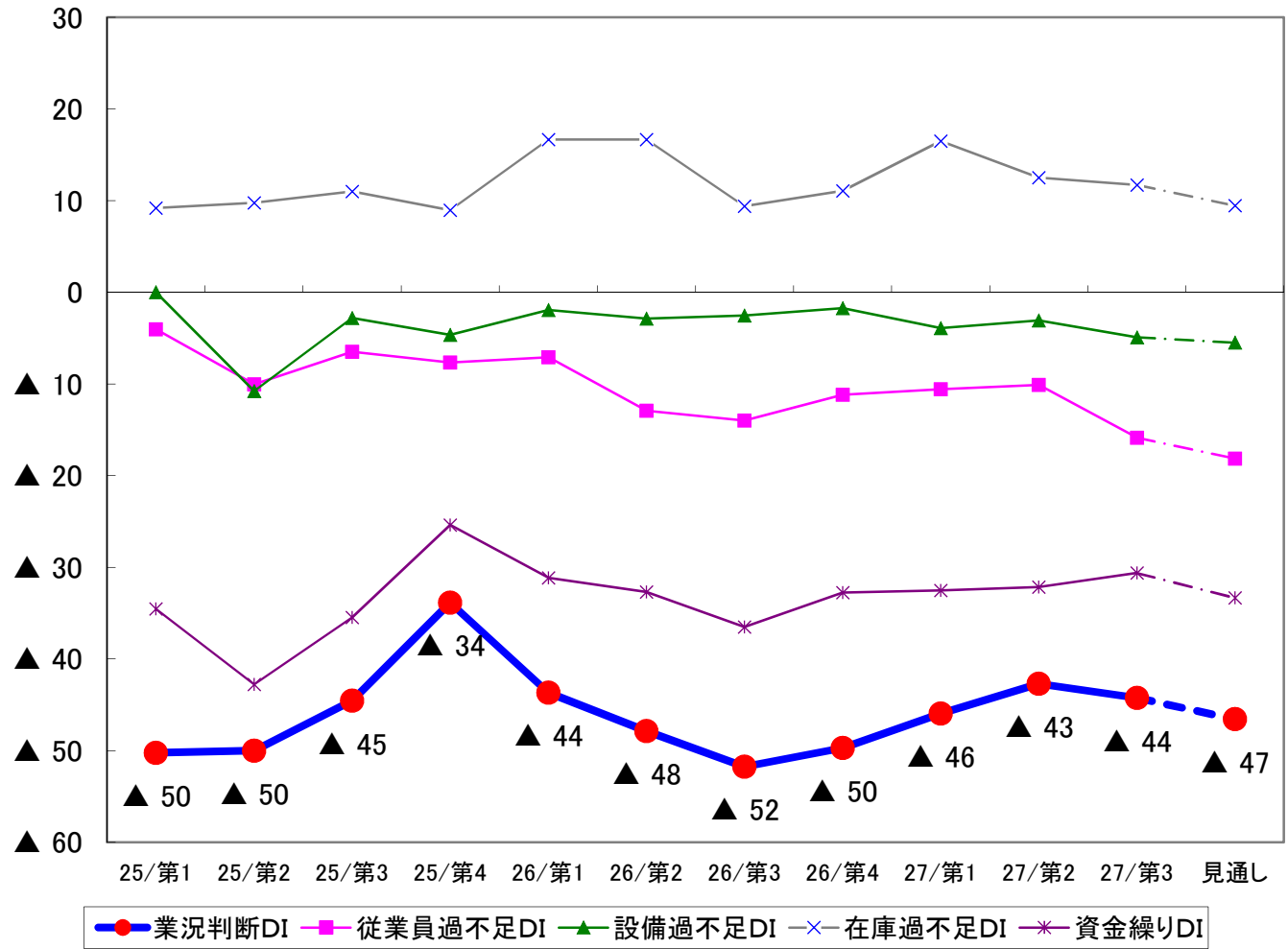
卸売業



	H25年度				H26年度				H27年度			
	第1Q	第2Q	第3Q	第4Q	第1Q	第2Q	第3Q	第4Q	第1Q	第2Q	第3Q	見通し
業況判断DI	▲55	▲39	▲27	▲12	▲39	▲46	▲50	▲44	▲42	▲37	▲39	▲45
従業員過不足DI	5	▲2	▲8	▲8	▲4	▲1	▲8	▲3	▲3	▲4	▲13	▲14
設備過不足DI	▲1	▲3	▲3	▲5	1	3	0	5	▲1	3	▲3	▲5
在庫過不足DI	14	8	7	4	9	15	9	12	15	16	11	7
資金繰りDI	▲16	▲11	▲5	▲4	▲11	▲17	▲16	▲12	▲9	▲16	▲11	▲15
(「翌期に設備投資計画あり」と回答した割合)												
設備投資計画	12.7%	13.9%	11.2%	9.9%	9.8%	7.6%	11.0%	10.2%	9.4%	9.8%	12.7%	-

10. 業種別データ

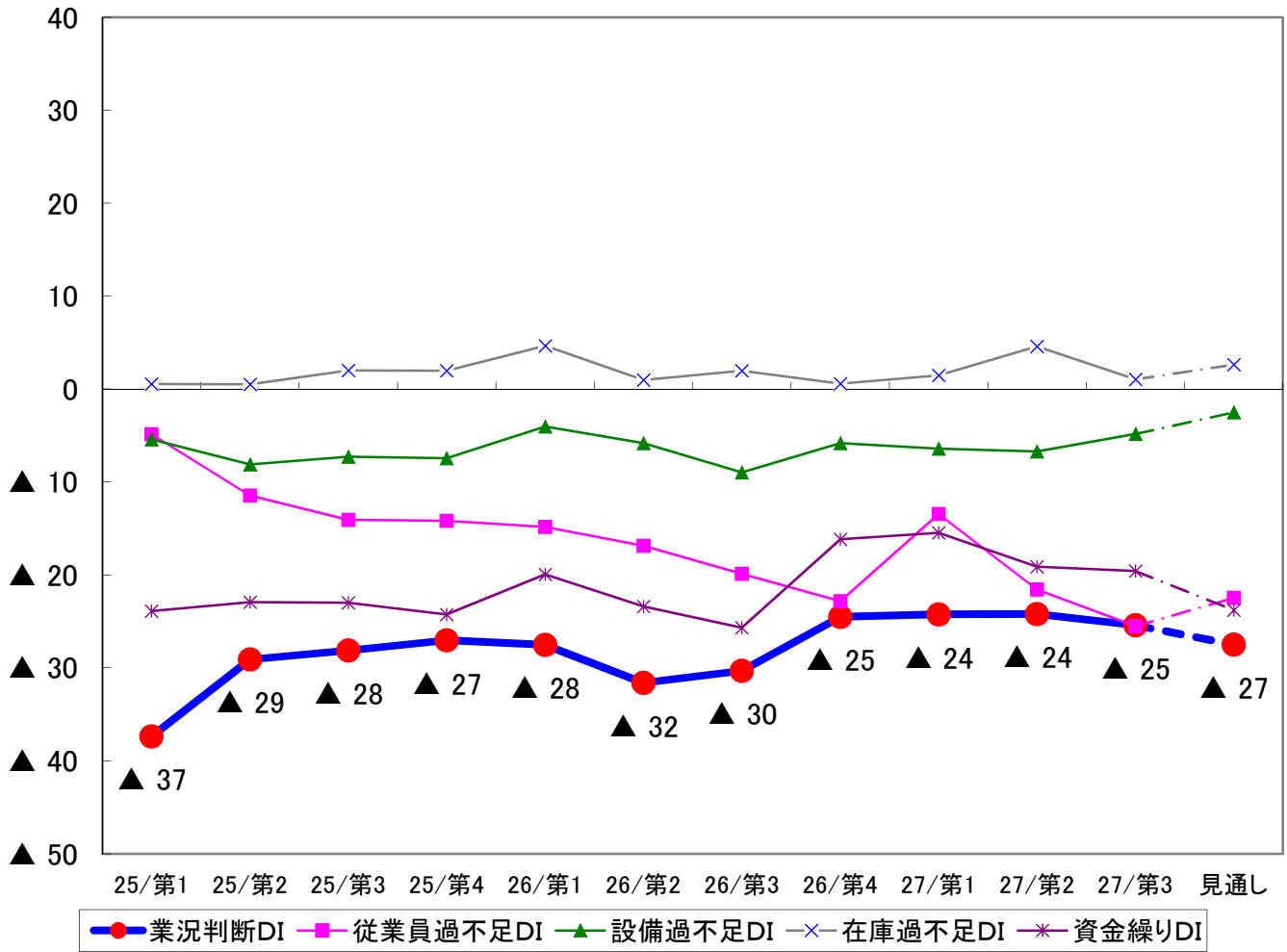
小売業



	H25年度				H26年度				H27年度			
	第1Q	第2Q	第3Q	第4Q	第1Q	第2Q	第3Q	第4Q	第1Q	第2Q	第3Q	見通し
業況判断DI	▲ 50	▲ 50	▲ 45	▲ 34	▲ 44	▲ 48	▲ 52	▲ 50	▲ 46	▲ 43	▲ 44	▲ 47
従業員過不足DI	▲ 4	▲ 10	▲ 6	▲ 8	▲ 7	▲ 13	▲ 14	▲ 11	▲ 11	▲ 10	▲ 16	▲ 18
設備過不足DI	0	▲ 11	▲ 3	▲ 5	▲ 2	▲ 3	▲ 3	▲ 2	▲ 4	▲ 3	▲ 5	▲ 6
在庫過不足DI	9	10	11	9	17	17	9	11	17	13	12	9
資金繰りDI	▲ 35	▲ 43	▲ 35	▲ 25	▲ 31	▲ 33	▲ 37	▲ 33	▲ 33	▲ 32	▲ 31	▲ 33
(「翌期に設備投資計画あり」と回答した割合)												
設備投資計画	11.4%	10.4%	7.2%	8.5%	10.3%	11.3%	14.4%	15.0%	11.8%	8.5%	12.7%	-

10. 業種別データ

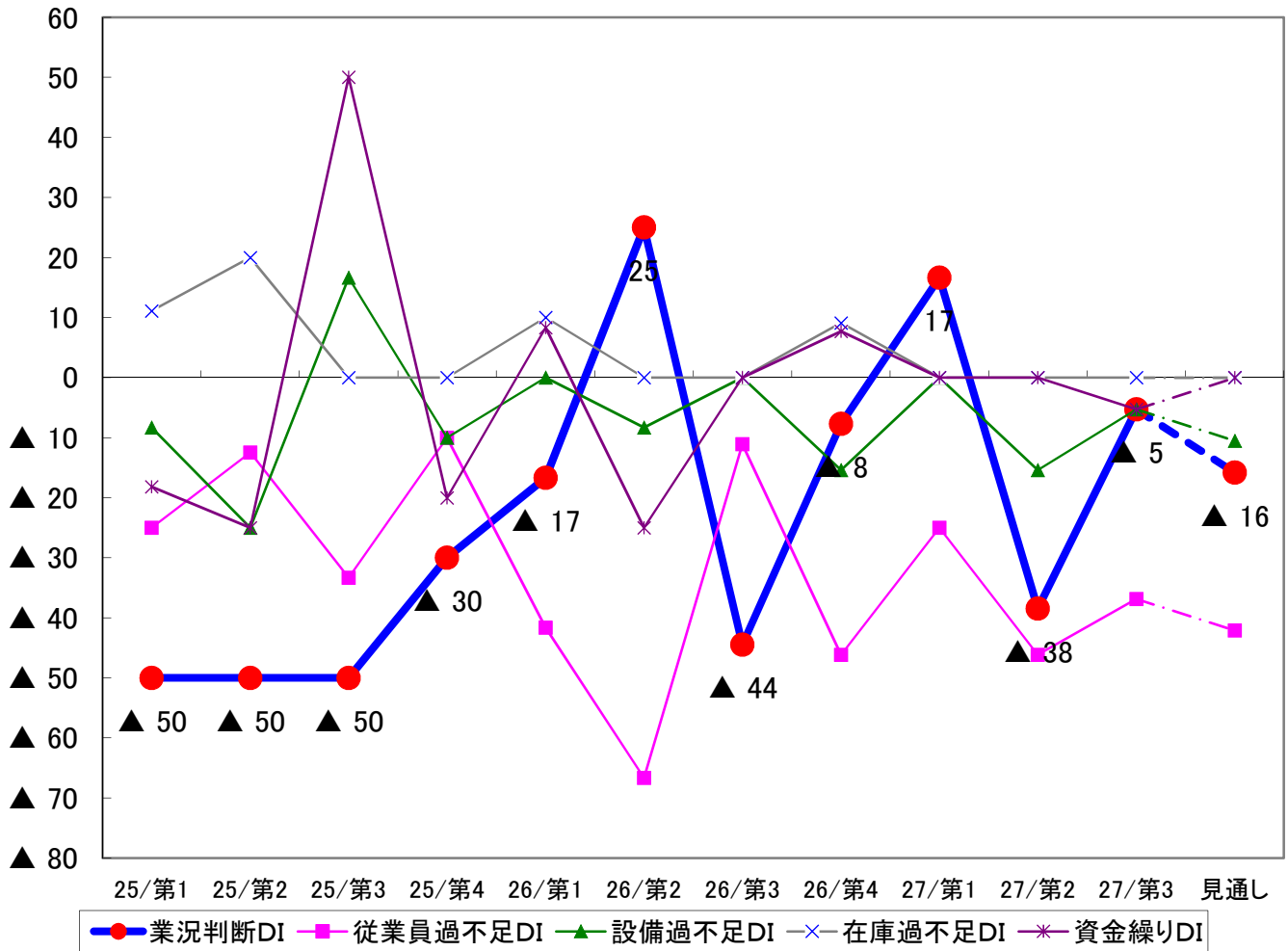
サービス業



	H25年度				H26年度				H27年度			
	第1Q	第2Q	第3Q	第4Q	第1Q	第2Q	第3Q	第4Q	第1Q	第2Q	第3Q	見通し
業況判断DI	▲ 37	▲ 29	▲ 28	▲ 27	▲ 28	▲ 32	▲ 30	▲ 25	▲ 24	▲ 24	▲ 25	▲ 27
従業員過不足DI	▲ 5	▲ 11	▲ 14	▲ 14	▲ 15	▲ 17	▲ 20	▲ 23	▲ 13	▲ 22	▲ 26	▲ 22
設備過不足DI	▲ 5	▲ 8	▲ 7	▲ 7	▲ 4	▲ 6	▲ 9	▲ 6	▲ 6	▲ 7	▲ 5	▲ 3
在庫過不足DI	1	1	2	2	5	1	2	1	1	5	1	3
資金繰りDI	▲ 24	▲ 23	▲ 23	▲ 24	▲ 20	▲ 23	▲ 26	▲ 16	▲ 15	▲ 19	▲ 20	▲ 24
(「翌期に設備投資計画あり」と回答した割合)												
設備投資計画	12.4%	9.9%	15.4%	11.6%	15.6%	11.8%	13.5%	14.2%	13.4%	12.5%	9.3%	-

10. 業種別データ

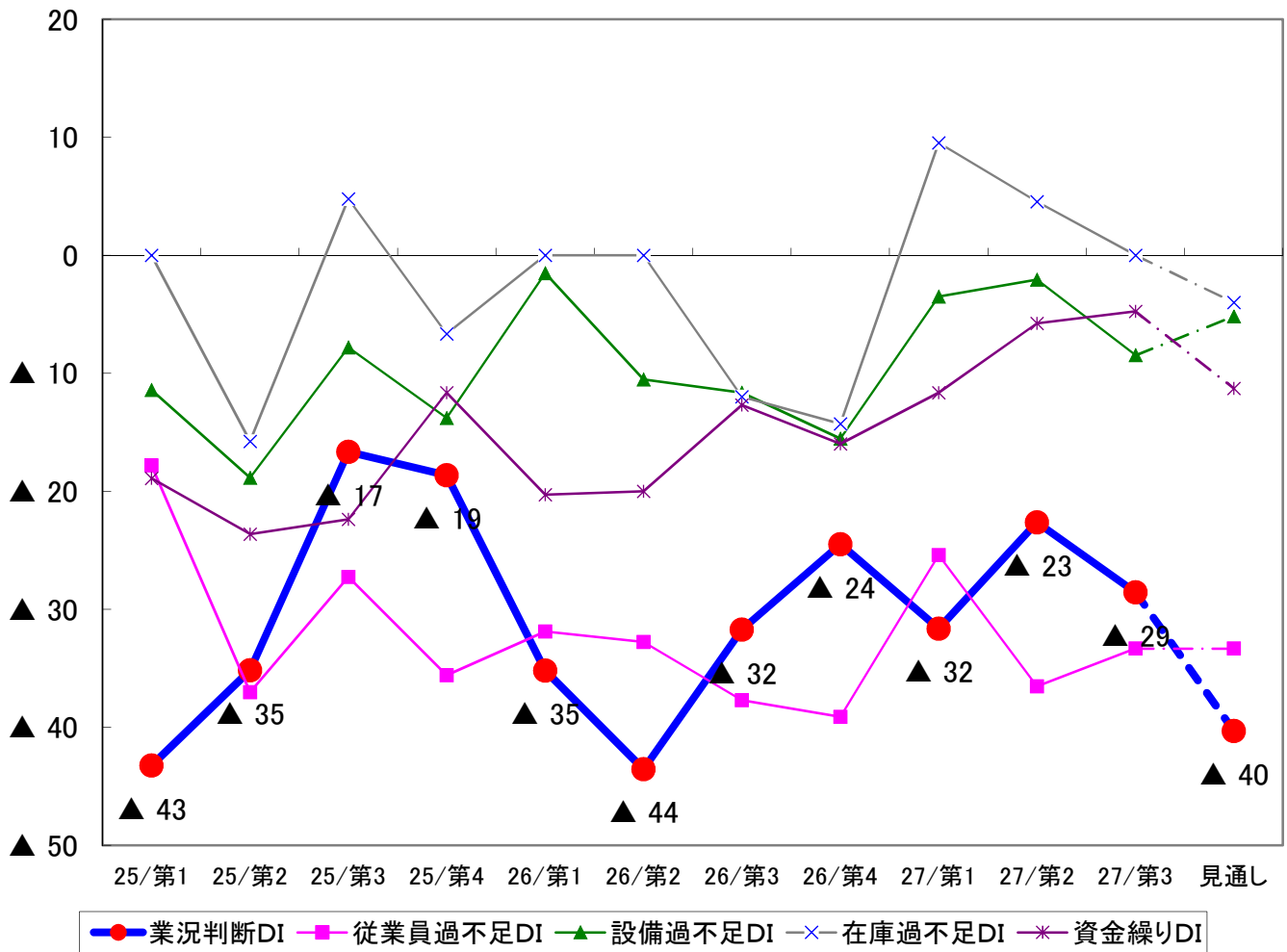
情報通信業



	H25年度				H26年度				H27年度			
	第1Q	第2Q	第3Q	第4Q	第1Q	第2Q	第3Q	第4Q	第1Q	第2Q	第3Q	見通し
業況判断DI	▲ 50	▲ 50	▲ 50	▲ 30	▲ 17	25	▲ 44	▲ 8	17	▲ 38	▲ 5	▲ 16
従業員過不足DI	▲ 25	▲ 13	▲ 33	▲ 10	▲ 42	▲ 67	▲ 11	▲ 46	▲ 25	▲ 46	▲ 37	▲ 42
設備過不足DI	▲ 8	▲ 25	17	▲ 10	0	▲ 8	0	▲ 15	0	▲ 15	▲ 5	▲ 11
在庫過不足DI	11	20	0	0	10	0	0	9	0	0	0	0
資金繰りDI	▲ 18	▲ 25	50	▲ 20	8	▲ 25	0	8	0	0	▲ 5	0
(「翌期に設備投資計画あり」と回答した割合)												
設備投資計画	8.3%	0.0%	66.7%	30.0%	25.0%	50.0%	22.2%	30.8%	16.7%	15.4%	26.3%	-

10. 業種別データ

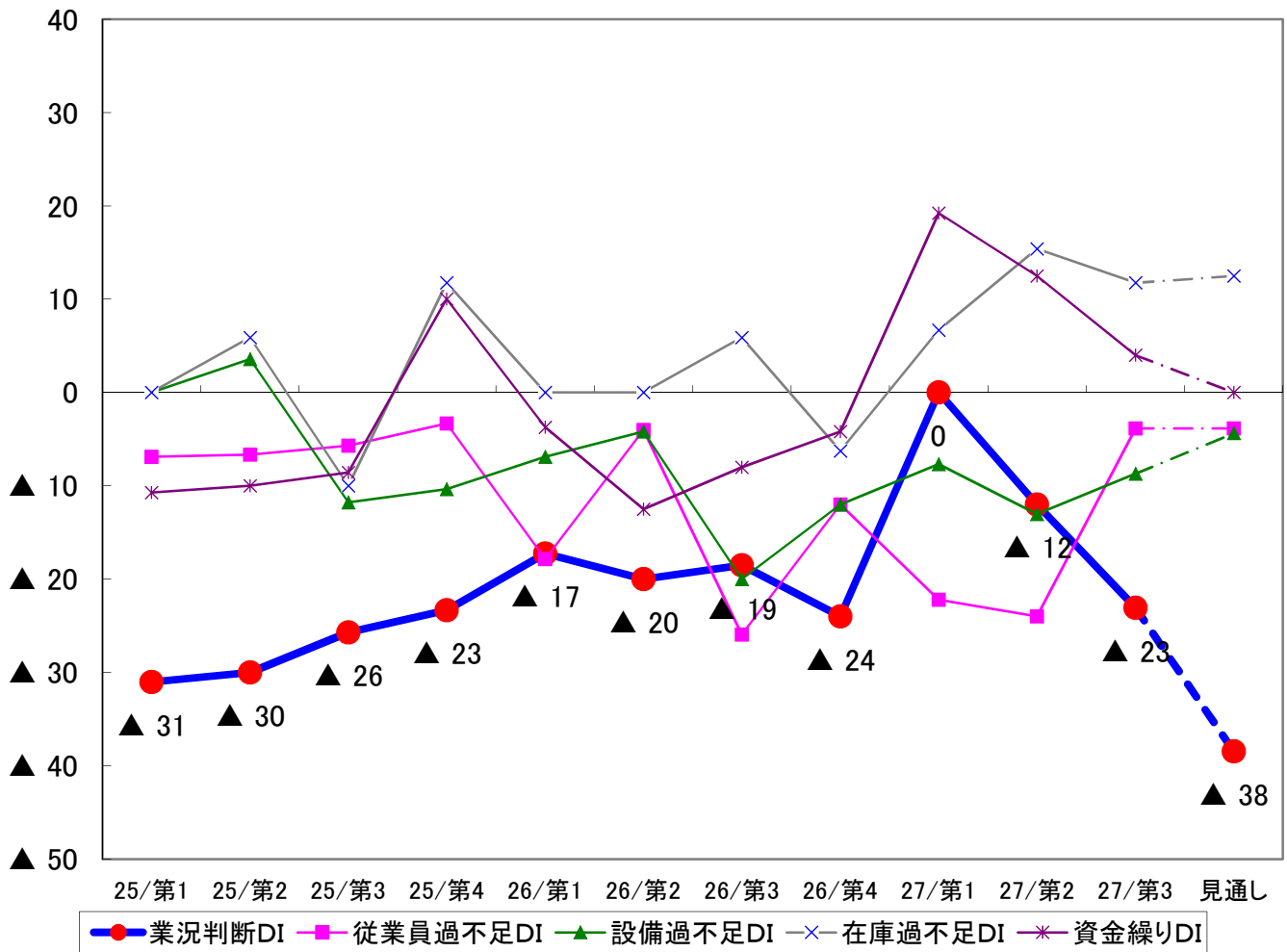
運輸業



	H25年度				H26年度				H27年度			
	第1Q	第2Q	第3Q	第4Q	第1Q	第2Q	第3Q	第4Q	第1Q	第2Q	第3Q	見通し
業況判断DI	▲ 43	▲ 35	▲ 17	▲ 19	▲ 35	▲ 44	▲ 32	▲ 24	▲ 32	▲ 23	▲ 29	▲ 40
従業員過不足DI	▲ 18	▲ 37	▲ 27	▲ 36	▲ 32	▲ 33	▲ 38	▲ 39	▲ 25	▲ 37	▲ 33	▲ 33
設備過不足DI	▲ 11	▲ 19	▲ 8	▲ 14	▲ 2	▲ 11	▲ 12	▲ 16	▲ 4	▲ 2	▲ 8	▲ 5
在庫過不足DI	0	▲ 16	5	▲ 7	0	0	▲ 12	▲ 14	10	5	0	▲ 4
資金繰りDI	▲ 19	▲ 24	▲ 22	▲ 12	▲ 20	▲ 20	▲ 13	▲ 16	▲ 12	▲ 6	▲ 5	▲ 11
(「翌期に設備投資計画あり」と回答した割合)												
設備投資計画	23.0%	33.3%	33.8%	26.7%	22.5%	22.6%	31.7%	30.0%	26.2%	29.1%	33.3%	-

10. 業種別データ

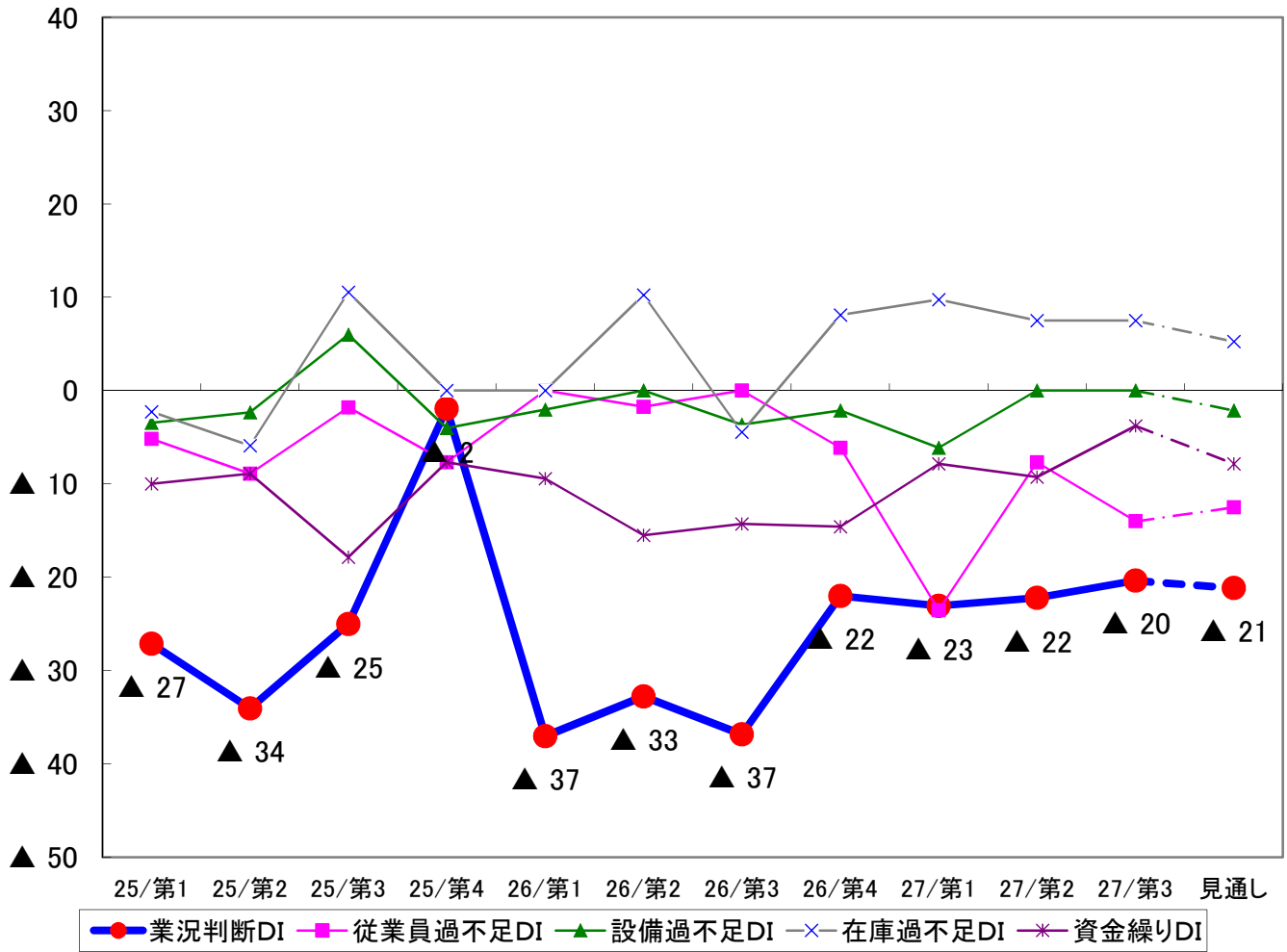
金融・保険業



	H25年度				H26年度				H27年度			
	第1Q	第2Q	第3Q	第4Q	第1Q	第2Q	第3Q	第4Q	第1Q	第2Q	第3Q	見通し
業況判断DI	▲ 31	▲ 30	▲ 26	▲ 23	▲ 17	▲ 20	▲ 19	▲ 24	0	▲ 12	▲ 23	▲ 38
従業員過不足DI	▲ 7	▲ 7	▲ 6	▲ 3	▲ 18	▲ 4	▲ 26	▲ 12	▲ 22	▲ 24	▲ 4	▲ 4
設備過不足DI	0	4	▲ 12	▲ 10	▲ 7	▲ 4	▲ 20	▲ 12	▲ 8	▲ 13	▲ 9	▲ 4
在庫過不足DI	0	6	▲ 10	12	0	0	6	▲ 6	7	15	12	13
資金繰りDI	▲ 11	▲ 10	▲ 9	10	▲ 4	▲ 13	▲ 8	▲ 4	19	13	4	0
(「翌期に設備投資計画あり」と回答した割合)												
設備投資計画	17.9%	6.7%	25.7%	20.0%	13.8%	12.0%	14.8%	20.0%	7.4%	16.0%	15.4%	-

10. 業種別データ

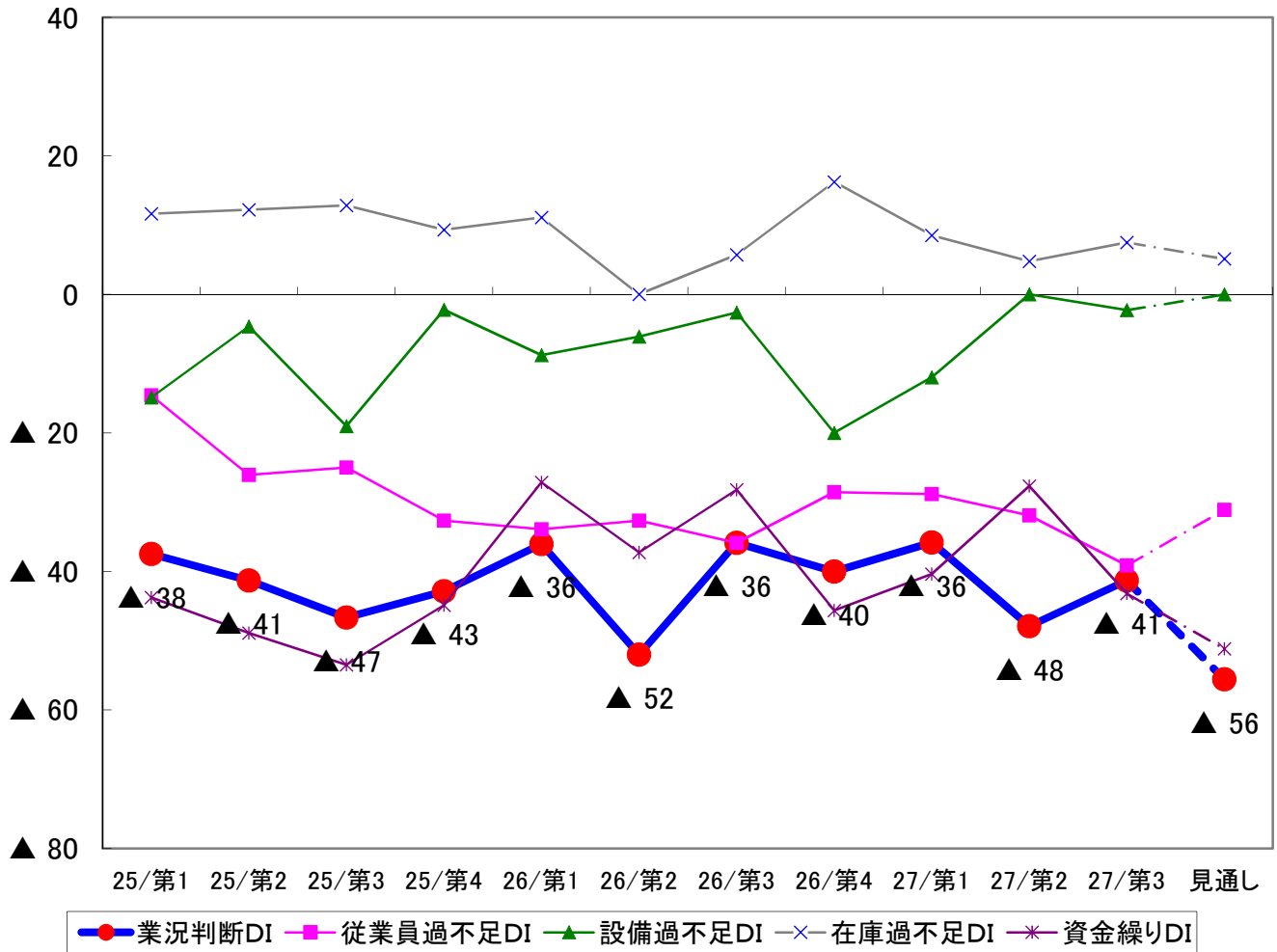
不動産業



	H25年度				H26年度				H27年度			
	第1Q	第2Q	第3Q	第4Q	第1Q	第2Q	第3Q	第4Q	第1Q	第2Q	第3Q	見通し
業況判断DI	▲ 27	▲ 34	▲ 25	▲ 2	▲ 37	▲ 33	▲ 37	▲ 22	▲ 23	▲ 22	▲ 20	▲ 21
従業員過不足DI	▲ 5	▲ 9	▲ 2	▲ 8	0	▲ 2	0	▲ 6	▲ 24	▲ 8	▲ 14	▲ 13
設備過不足DI	▲ 3	▲ 2	6	▲ 4	▲ 2	0	▲ 4	▲ 2	▲ 6	0	0	▲ 2
在庫過不足DI	▲ 2	▲ 6	11	0	0	10	▲ 4	8	10	8	8	5
資金繰りDI	▲ 10	▲ 9	▲ 18	▲ 8	▲ 9	▲ 16	▲ 14	▲ 15	▲ 8	▲ 9	▲ 4	▲ 8
(「翌期に設備投資計画あり」と回答した割合)												
設備投資計画	13.3%	12.8%	21.4%	22.6%	10.9%	15.0%	6.9%	21.6%	15.4%	16.7%	16.7%	-

10. 業種別データ

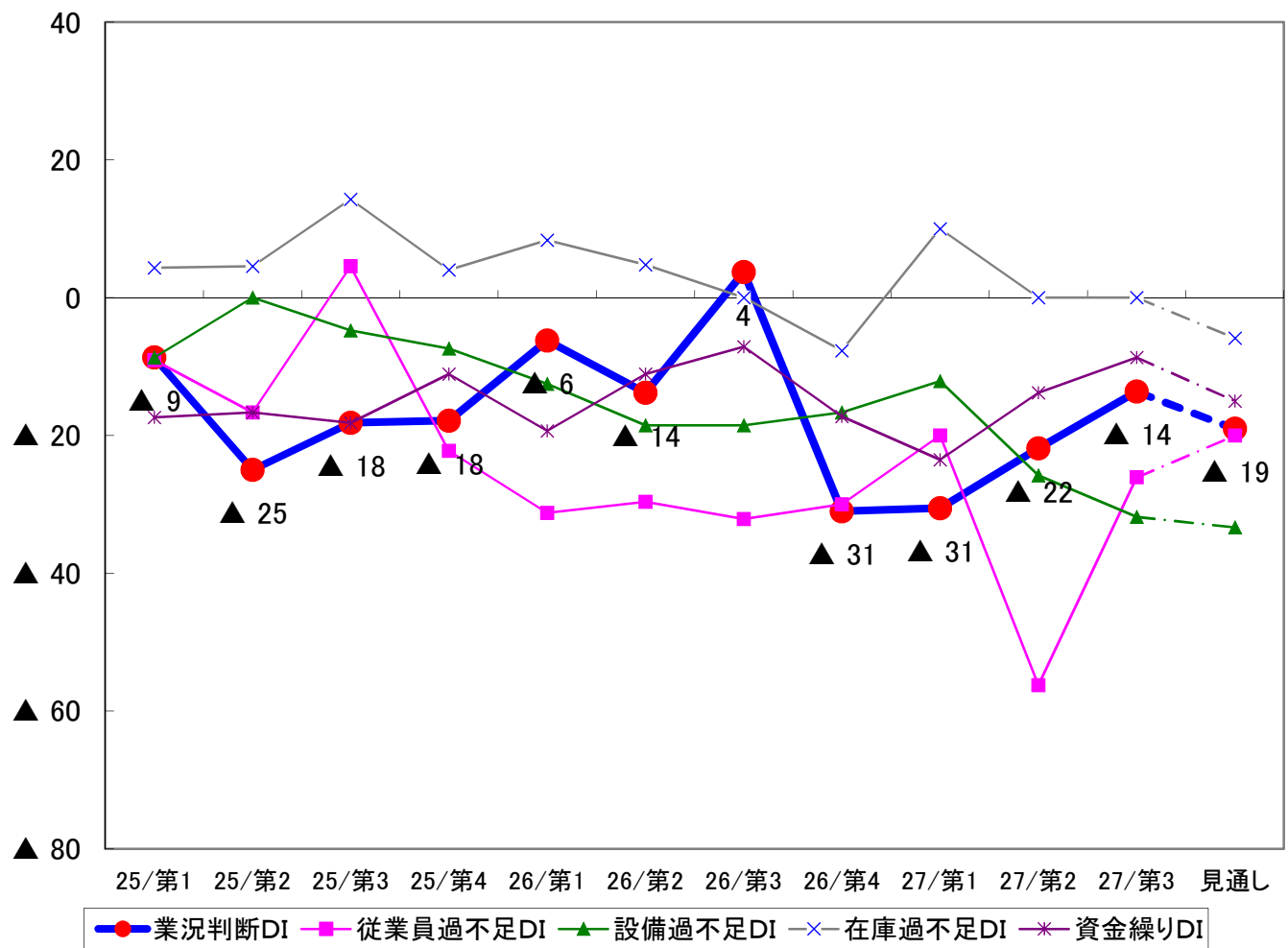
飲食・宿泊業



	H25年度				H26年度				H27年度			
	第1Q	第2Q	第3Q	第4Q	第1Q	第2Q	第3Q	第4Q	第1Q	第2Q	第3Q	見通し
業況判断DI	▲ 38	▲ 41	▲ 47	▲ 43	▲ 36	▲ 52	▲ 36	▲ 40	▲ 36	▲ 48	▲ 41	▲ 56
従業員過不足DI	▲ 15	▲ 26	▲ 25	▲ 33	▲ 34	▲ 33	▲ 36	▲ 29	▲ 29	▲ 32	▲ 39	▲ 31
設備過不足DI	▲ 15	▲ 5	▲ 19	▲ 2	▲ 9	▲ 6	▲ 3	▲ 20	▲ 12	0	▲ 2	0
在庫過不足DI	12	12	13	9	11	0	6	16	9	5	8	5
資金繰りDI	▲ 44	▲ 49	▲ 53	▲ 45	▲ 27	▲ 37	▲ 28	▲ 46	▲ 40	▲ 28	▲ 43	▲ 51
(「翌期に設備投資計画あり」と回答した割合)												
設備投資計画	10.4%	17.4%	20.0%	18.4%	19.7%	13.7%	9.8%	10.0%	13.2%	22.9%	13.0%	-

10. 業種別データ

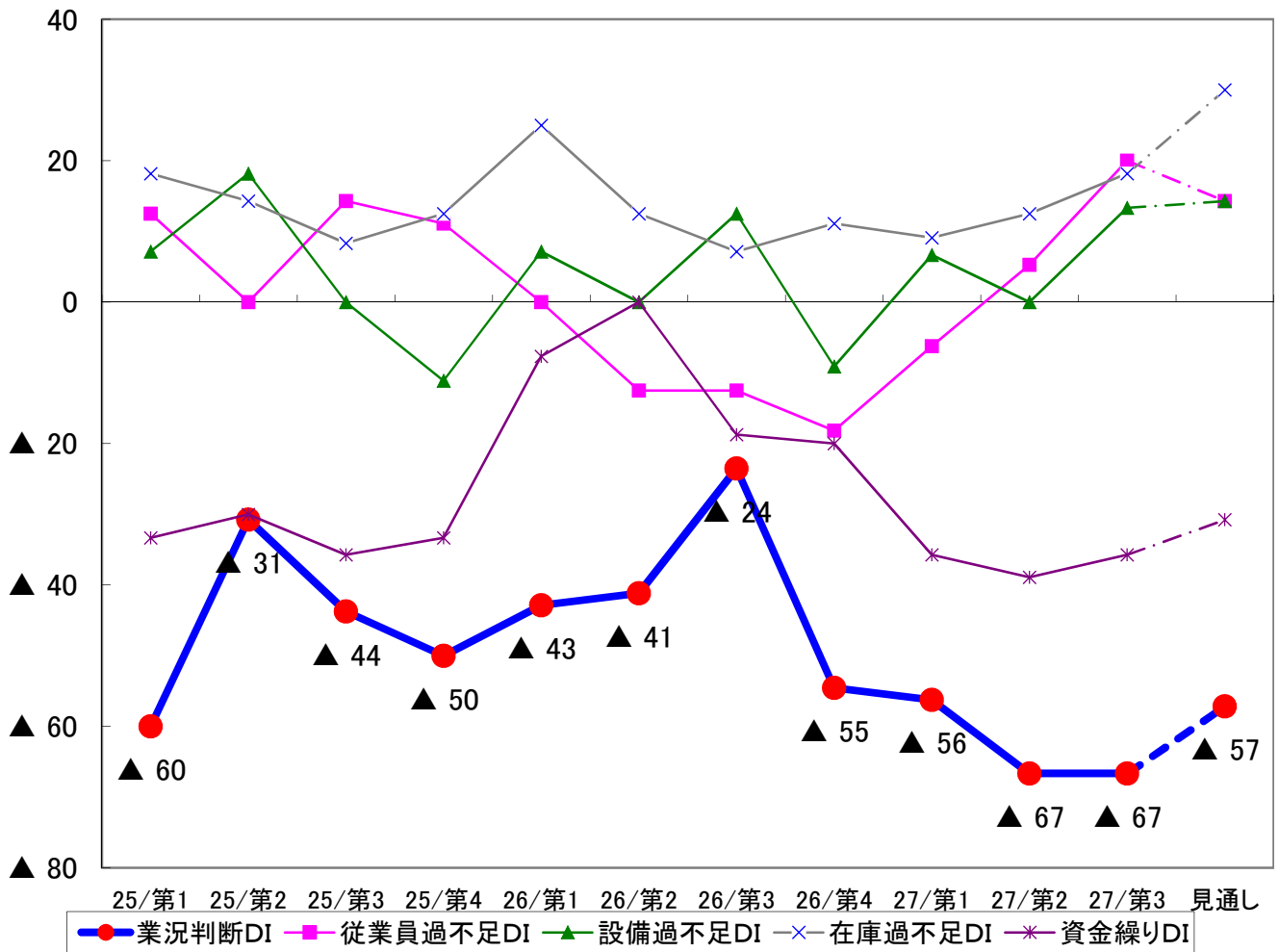
医療・福祉



	H25年度				H26年度				H27年度			
	第1Q	第2Q	第3Q	第4Q	第1Q	第2Q	第3Q	第4Q	第1Q	第2Q	第3Q	見通し
業況判断DI	▲ 9	▲ 25	▲ 18	▲ 18	▲ 6	▲ 14	4	▲ 31	▲ 31	▲ 22	▲ 14	▲ 19
従業員過不足DI	▲ 9	▲ 17	5	▲ 22	▲ 31	▲ 30	▲ 32	▲ 30	▲ 20	▲ 56	▲ 26	▲ 20
設備過不足DI	▲ 9	0	▲ 5	▲ 7	▲ 13	▲ 19	▲ 19	▲ 17	▲ 12	▲ 26	▲ 32	▲ 33
在庫過不足DI	4	5	14	4	8	5	0	▲ 8	10	0	0	▲ 6
資金繰りDI	▲ 17	▲ 17	▲ 18	▲ 11	▲ 19	▲ 11	▲ 7	▲ 17	▲ 24	▲ 14	▲ 9	▲ 15
(「翌期に設備投資計画あり」と回答した割合)												
設備投資計画	8.7%	4.2%	13.6%	7.1%	9.4%	6.9%	10.7%	16.7%	11.1%	21.9%	4.3%	-

10. 業種別データ

教育・学習支援業



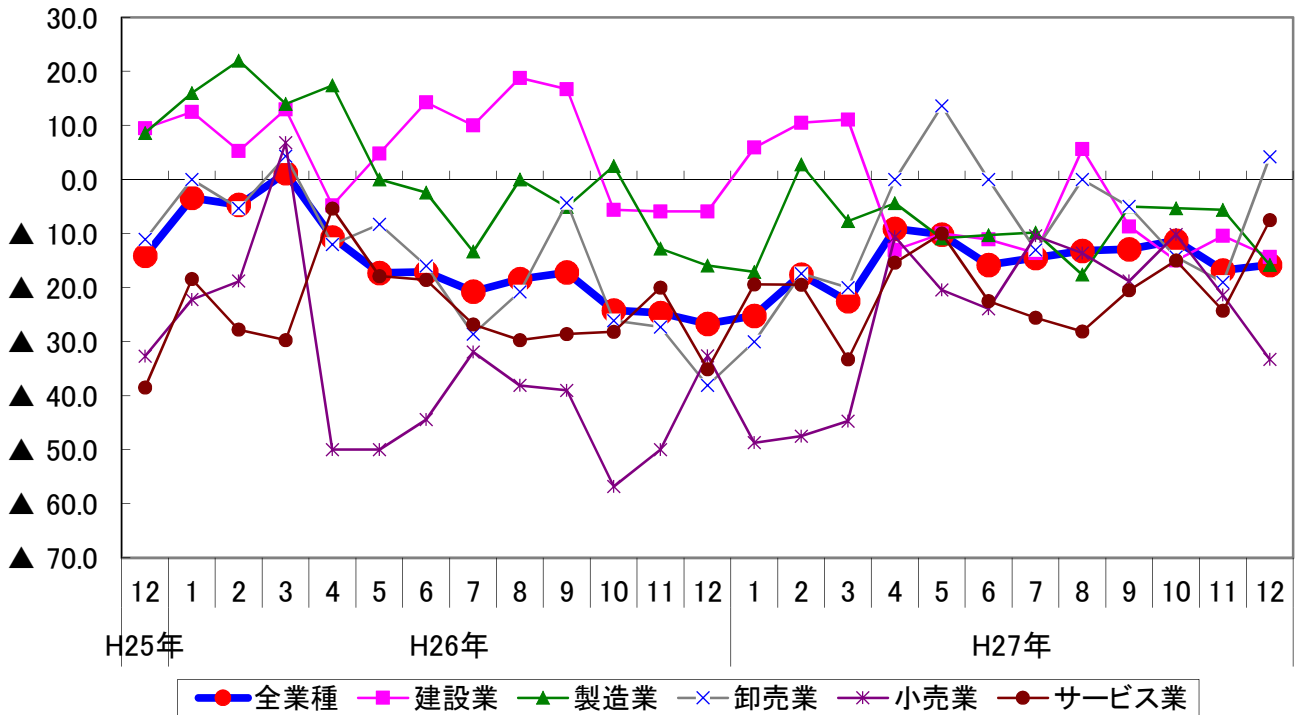
	H25年度				H26年度				H27年度			
	第1Q	第2Q	第3Q	第4Q	第1Q	第2Q	第3Q	第4Q	第1Q	第2Q	第3Q	見通し
業況判断DI	▲ 60	▲ 31	▲ 44	▲ 50	▲ 43	▲ 41	▲ 24	▲ 55	▲ 56	▲ 67	▲ 67	▲ 57
従業員過不足DI	13	0	14	11	0	▲ 13	▲ 13	▲ 18	▲ 6	5	20	14
設備過不足DI	7	18	0	▲ 11	7	0	13	▲ 9	7	0	13	14
在庫過不足DI	18	14	8	13	25	13	7	11	9	13	18	30
資金繰りDI	▲ 33	▲ 30	▲ 36	▲ 33	▲ 8	0	▲ 19	▲ 20	▲ 36	▲ 39	▲ 36	▲ 31
(「翌期に設備投資計画あり」と回答した割合)												
設備投資計画	11.8%	14.3%	17.6%	25.0%	6.7%	10.5%	16.7%	27.3%	31.3%	26.3%	20.0%	-

《ご参考》日本商工会議所早期景気観測調査(LOBO調査)結果

(資料: 日本商工会議所)

○関西地区の業況DIは以下のとおり。

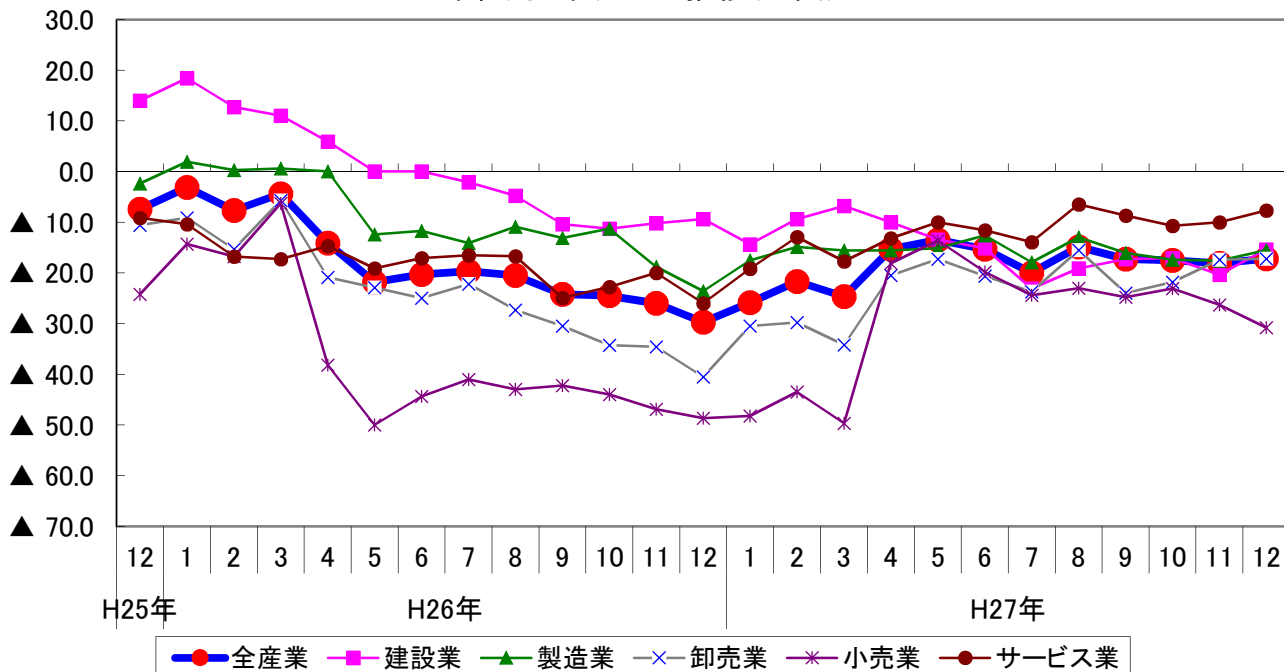
業種別 業況DIの推移(関西地区)



		商工会議所 早期景気観測(業況DI)					
		関西地区					
		全業種	建設業	製造業	卸売業	小売業	サービス業
H25年	12	▲ 14.1	9.5	8.6	▲ 11.1	▲ 32.7	▲ 38.5
H26年	1	▲ 3.4	12.5	16.0	0.0	▲ 22.2	▲ 18.4
	2	▲ 4.7	5.3	22.0	▲ 5.3	▲ 18.8	▲ 27.8
	3	1.2	13.0	14.0	4.3	6.8	▲ 29.7
	4	▲ 10.7	▲ 4.8	17.4	▲ 12.0	▲ 50.0	▲ 5.4
	5	▲ 17.3	4.8	0.0	▲ 8.3	▲ 50.0	▲ 17.9
	6	▲ 17.1	14.3	▲ 2.4	▲ 16.0	▲ 44.4	▲ 18.6
	7	▲ 20.7	10.0	▲ 13.3	▲ 28.6	▲ 31.9	▲ 26.8
	8	▲ 18.4	18.8	0.0	▲ 20.8	▲ 38.1	▲ 29.7
	9	▲ 17.2	16.7	▲ 5.1	▲ 4.3	▲ 39.0	▲ 28.6
	10	▲ 24.2	▲ 5.6	2.5	▲ 26.1	▲ 56.8	▲ 28.2
	11	▲ 24.7	▲ 5.9	▲ 12.8	▲ 27.3	▲ 50.0	▲ 20.0
	12	▲ 26.7	▲ 5.9	▲ 15.9	▲ 38.1	▲ 32.6	▲ 35.1
H27年	1	▲ 25.2	5.9	▲ 17.1	▲ 30.0	▲ 48.7	▲ 19.4
	2	▲ 17.6	10.5	2.8	▲ 17.4	▲ 47.5	▲ 19.5
	3	▲ 22.5	11.1	▲ 7.7	▲ 20.0	▲ 44.7	▲ 33.3
	4	▲ 9.1	▲ 13.0	▲ 4.4	0.0	▲ 10.6	▲ 15.4
	5	▲ 10.2	▲ 10.0	▲ 10.9	13.6	▲ 20.4	▲ 10.0
	6	▲ 15.8	▲ 11.1	▲ 10.3	0.0	▲ 23.9	▲ 22.5
	7	▲ 14.5	▲ 13.6	▲ 9.8	▲ 13.0	▲ 10.4	▲ 25.6
	8	▲ 13.2	5.6	▲ 17.6	0.0	▲ 13.6	▲ 28.1
	9	▲ 12.9	▲ 8.7	▲ 5.0	▲ 5.0	▲ 18.8	▲ 20.5
	10	▲ 11.3	▲ 15.0	▲ 5.3	▲ 14.3	▲ 10.2	▲ 15.0
	11	▲ 16.8	▲ 10.4	▲ 5.6	▲ 19.0	▲ 21.4	▲ 24.3
	12	▲ 15.8	▲ 14.3	▲ 15.8	4.2	▲ 33.3	▲ 7.5

○全国の業況DIは以下のとおり。

業種別 業況DIの推移(全国)



		商工会議所 早期景気観測(業況DI)					
		全 国 全産業	建設業	製造業	卸売業	小売業	サービス業
H25年	12	▲ 7.4	14.0	▲ 2.4	▲ 10.6	▲ 24.2	▲ 9.1
H26年	1	▲ 3.1	18.4	1.9	▲ 9.1	▲ 14.3	▲ 10.4
	2	▲ 7.7	12.7	0.3	▲ 15.3	▲ 16.8	▲ 16.8
	3	▲ 4.4	11.0	0.6	▲ 5.7	▲ 6.3	▲ 17.3
	4	▲ 14.1	5.9	0.0	▲ 20.9	▲ 38.2	▲ 14.7
	5	▲ 21.8	0.0	▲ 12.4	▲ 22.9	▲ 50.0	▲ 19.1
	6	▲ 20.3	0.0	▲ 11.7	▲ 25.0	▲ 44.4	▲ 17.1
	7	▲ 19.7	▲ 2.1	▲ 14.1	▲ 22.2	▲ 41.0	▲ 16.5
	8	▲ 20.5	▲ 4.8	▲ 10.9	▲ 27.3	▲ 43.0	▲ 16.7
	9	▲ 24.2	▲ 10.4	▲ 13.1	▲ 30.5	▲ 42.2	▲ 24.9
	10	▲ 24.5	▲ 11.3	▲ 11.3	▲ 34.3	▲ 44.0	▲ 22.8
	11	▲ 26.0	▲ 10.2	▲ 18.8	▲ 34.6	▲ 46.9	▲ 20.0
	12	▲ 29.7	▲ 9.4	▲ 23.6	▲ 40.5	▲ 48.7	▲ 26.0
H27年	1	▲ 25.9	▲ 14.4	▲ 17.5	▲ 30.5	▲ 48.2	▲ 19.2
	2	▲ 21.7	▲ 9.4	▲ 14.9	▲ 29.8	▲ 43.5	▲ 12.9
	3	▲ 24.7	▲ 6.8	▲ 15.6	▲ 34.2	▲ 49.7	▲ 17.7
	4	▲ 15.3	▲ 10.0	▲ 15.6	▲ 20.5	▲ 18.1	▲ 13.2
	5	▲ 13.5	▲ 13.4	▲ 15.1	▲ 17.3	▲ 13.6	▲ 10.0
	6	▲ 15.3	▲ 15.1	▲ 12.6	▲ 20.6	▲ 19.8	▲ 11.6
	7	▲ 20.0	▲ 23.1	▲ 17.9	▲ 23.7	▲ 24.4	▲ 13.9
	8	▲ 14.9	▲ 19.1	▲ 13.0	▲ 15.5	▲ 23.0	▲ 6.5
	9	▲ 17.3	▲ 17.3	▲ 16.1	▲ 24.0	▲ 24.8	▲ 8.7
	10	▲ 17.5	▲ 17.1	▲ 17.4	▲ 21.8	▲ 23.1	▲ 10.7
	11	▲ 18.1	▲ 20.4	▲ 17.6	▲ 17.4	▲ 26.3	▲ 10.0
	12	▲ 17.2	▲ 15.4	▲ 15.5	▲ 17.2	▲ 30.8	▲ 7.7

< LOBO(ロボ)調査 >

CCI-Quick Survey System of Local Business Outlook: 商工会議所早期景気観測システムの略称。
 日本商工会議所が各地域の「肌で感じる足元の景況感」を全国ベースで毎月調査しているもので、
 各地商工会議所が、企業から協力を得て調査を実施している。
 調査項目は、①「業況」、②「売上高」、③「採算」、④「仕入単価」、⑤「従業員」、⑥「資金繰り」の6項目。
 調査業種は、①「建設」、②「製造」、③「卸売」、④「小売」、⑤「サービス」の5業種。

〇姫路市内景気動向調査結果

姫路商工会議所 総務部

〒670-8505 姫路市下寺町43番地
TEL : 079-223-6550 (直通)
FAX : 079-288-0047
URL : <http://www.himeji-cci.or.jp/>