

姫路市内景気動向調査結果

平成29年1月
姫路商工会議所

【目次】

1. 概況	2	頁
2. 業況判断	5	頁
3. 従業員過不足	7	頁
4. 設備過不足	9	頁
5. 在庫過不足	11	頁
6. 資金繰り	13	頁
7. 設備投資計画	15	頁
8. 経営上の関心事・問題点等	17	頁
9. 項目別データ	19	頁
10. 業種別データ	26	頁
(参考) 日本商工会議所早期景気観測調査結果	39	頁

【調査要項】

- 調査対象期間 平成28年度第3四半期実績及び平成28年度第4四半期見通し
(調査日)平成28年12月7日～平成28年12月21日
- 調査対象企業 姫路市内に本店を置き、Fax番号登録のある当所会員事業所

調査企業数	回答企業数	回答率
		5,142

(回答企業の規模別構成比)

	構成比	事業所数
全体	100.0%	1,373
小規模	64.2%	881
中規模	32.2%	442
大規模	3.6%	50

【小規模】情報通信業、卸売業、小売業、飲食・宿泊業、医療・福祉、教育・学習支援業、サービス業では「1～5人」、それらを除く業種では「6～20人」以下の区分。

【中規模】上記【小規模】を除き、小売業、飲食・宿泊業では、「21～50人」以下、情報通信業、卸売業、医療・福祉、教育・学習支援業、サービス業では「51～100人」以下、それらを除く業種では「101～300人」以下の区分。

【大規模】上記【小規模】【中規模】を除く区分。

(回答企業の業種別構成比)

	構成比	事業所数
全体	100.0%	1,373
建設業	18.4%	253
製造業	20.8%	285
卸売業	11.1%	152
小売業	12.8%	176
サービス業	18.8%	258
その他	18.1%	249
情報通信業	0.9%	13
運輸業	4.2%	58
金融・保険業	1.7%	24
医療・福祉	4.1%	56
不動産業	3.9%	53
飲食・宿泊業	2.1%	29
教育・学習支援業	1.2%	16

※用語説明

- 業況判断DI : 業況が「良い」と回答した割合 - 「悪い」と回答した割合
 従業員過不足DI : 従業員が「多すぎる」と回答した割合 - 「足りない」と回答した割合
 設備過不足DI : 設備が「余っている」と回答した割合 - 「足りない」と回答した割合
 在庫過不足DI : 在庫が「多すぎる」と回答した割合 - 「足りない」と回答した割合
 資金繰りDI : 資金繰りが「楽である」と回答した割合 - 「苦しい」と回答した割合

1. 概況

業況判断DIは、前期比2ポイント上昇の▲29となった。28年度第1四半期をボトムとして2期連続の上昇となり、景況感は緩やかに改善し続けているが、先行きについてはなお慎重な見通しとなっている。

【概況】

平成28年度第3四半期（10～12月）の業況DI（業況が「良い」と回答した割合－業況が「悪い」と回答した割合）は▲29（前期比2ポイント上昇、前年同期±0）となり、2期連続での改善となった。

来期については、▲35（当期比▲6）となり、慎重な見通しとなっている。

規模別では、大規模企業のDIが悪化した一方で、小規模、中規模は前期と比べて改善している。業種別では、「建設業」において大幅な改善が見られるほか、「製造業」など6業種で改善している。

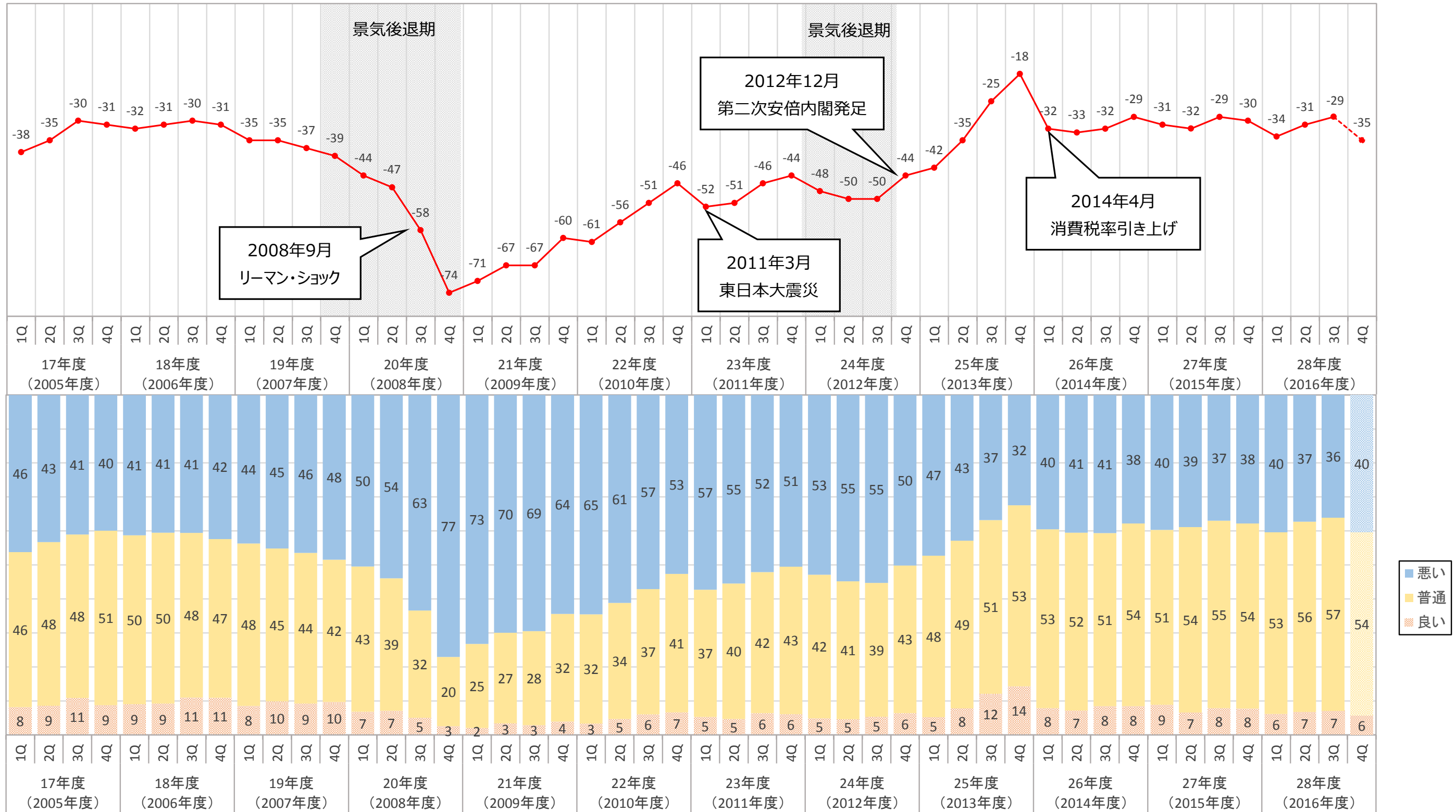
大企業を対象に含む日銀短観では、今期の業況DIは、全国は7（前期比2ポイント上昇）、近畿地区4（前期比2ポイント上昇）、兵庫地区は7（前期比6ポイント上昇）となった。先行きについては、全国は2（当期比5ポイント下降）、近畿地区は0（当期比4ポイント下降）、兵庫地区は▲1（当期比8ポイント下降）という結果となっている。

回答企業の約9割が50人以下の中小零細企業で占める当所調査においても、景況感の緩やかな改善という点は同様の結果となった。

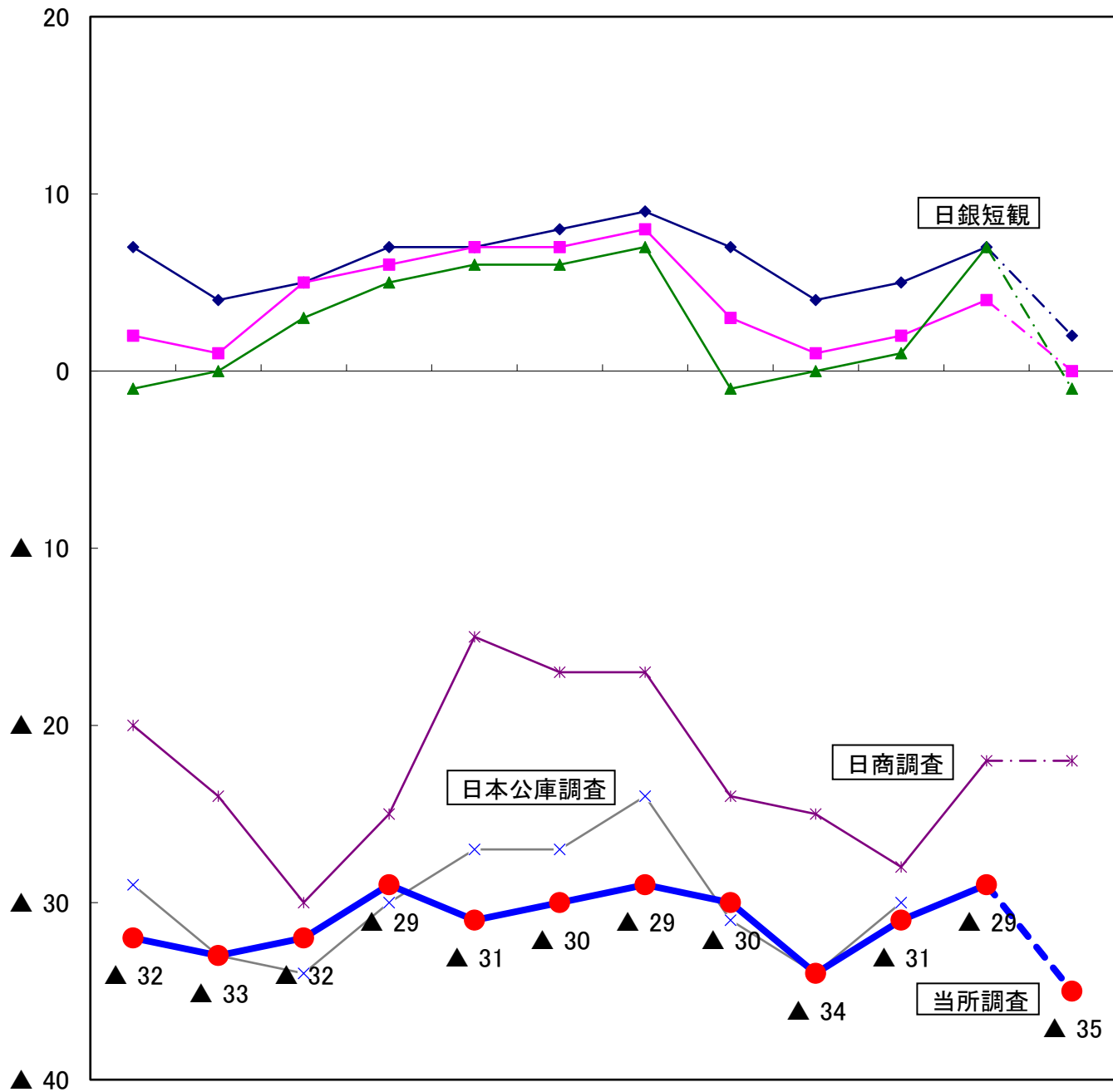
従業員過不足DIは、▲23（前期比▲1、前年同期比±0）となり、全体として不足感の強い状況が続いている。

企業が抱える経営上の関心事・問題点は、第1位が「人材育成」44.3%、第2位が「業界動向」40.2%、第3位が「雇用」30.2%、以下、「需要減少」、「資金繰り」、「競争激化」と続く（複数回答可）。

業況DIの長期推移



【日銀短観等と姫路の業況判断DI推移表】



26/第1 26/第2 26/第3 26/第4 27/第1 27/第2 27/第3 27/第4 28/第1 28/第2 28/第3 見通し

◆ 日銀短観(全国) ■ 日銀短観(近畿) ▲ 日銀短観(兵庫)
 × 日本公庫調査(小企業) * 日商LOBO調査 ● 姫路商工会議所調査

	26/第1	26/第2	26/第3	26/第4	27/第1	27/第2	27/第3	27/第4	28/第1	28/第2	28/第3	見通し
日銀短観(全国)	7	4	5	7	7	8	9	7	4	5	7	2
日銀短観(近畿)	2	1	5	6	7	7	8	3	1	2	4	0
日銀短観(兵庫)	▲ 1	0	3	5	6	6	7	▲ 1	0	1	7	▲ 1
日本公庫調査(小企業)	▲ 29	▲ 33	▲ 34	▲ 30	▲ 27	▲ 27	▲ 24	▲ 31	▲ 34	▲ 30	-	-
日商LOBO調査	▲ 20	▲ 24	▲ 30	▲ 25	▲ 15	▲ 17	▲ 17	▲ 24	▲ 25	▲ 28	▲ 22	▲ 22
姫路商工会議所調査	▲ 32	▲ 33	▲ 32	▲ 29	▲ 31	▲ 30	▲ 29	▲ 30	▲ 34	▲ 31	▲ 29	▲ 35

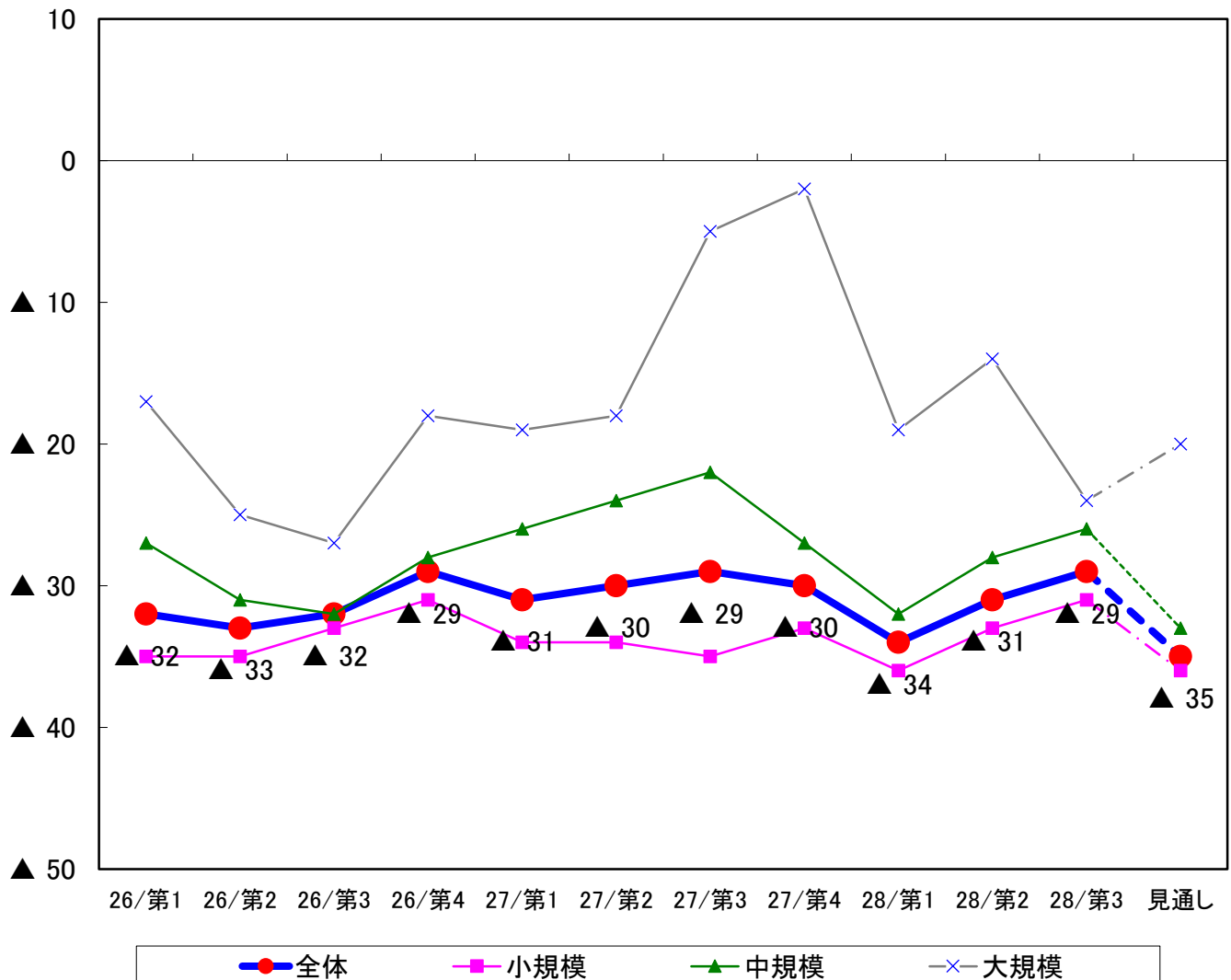
2. 業況判断

平成28年度第3四半期（10～12月）の業況判断DI（業況が「良い」と回答した割合－業況が「悪い」と回答した割合）は▲29（前期比2ポイント上昇、前年同期比±0）となり、前期と比べて改善した。

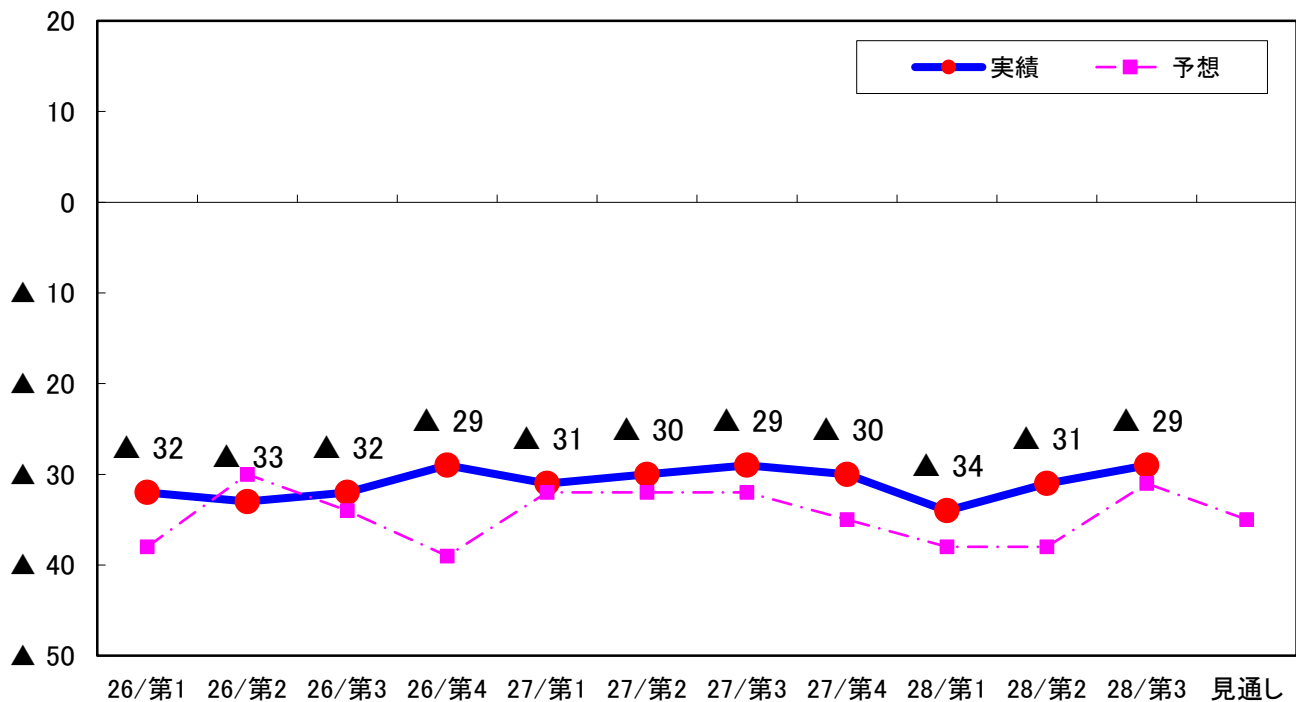
規模別では、「小規模」「中規模」が改善し、「大規模」では悪化している。

業種別では、「建設業」「卸売業」など6業種で前期と比べて改善している。

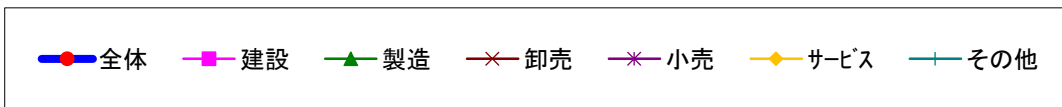
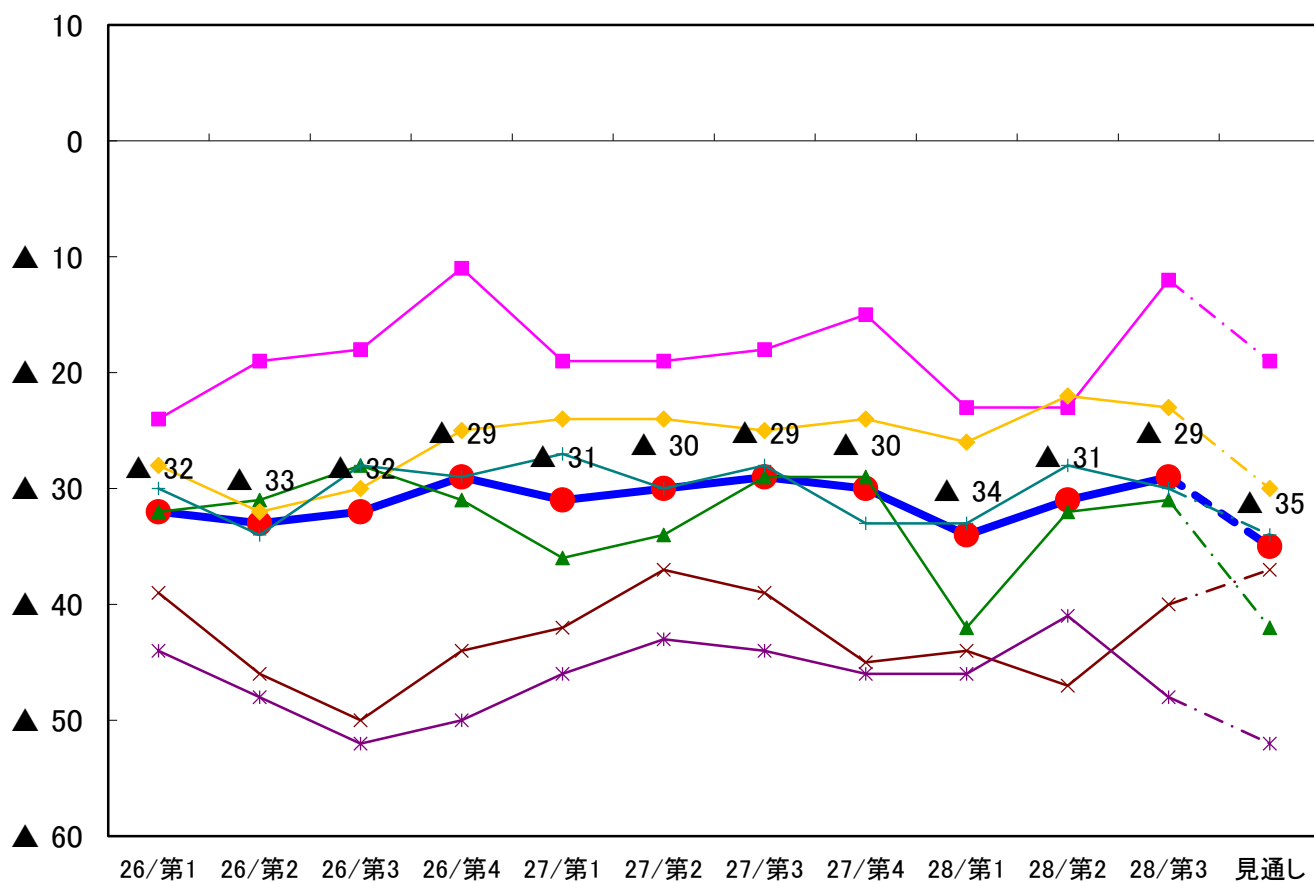
【規模別 業況判断DIの推移】



【予想・実績DIの推移】



【業種別 業況判断DIの推移】



※情報通信、運輸、金融・保険、不動産、飲食・宿泊、医療・福祉、教育・学習支援については「10. 業種別データ」参照。

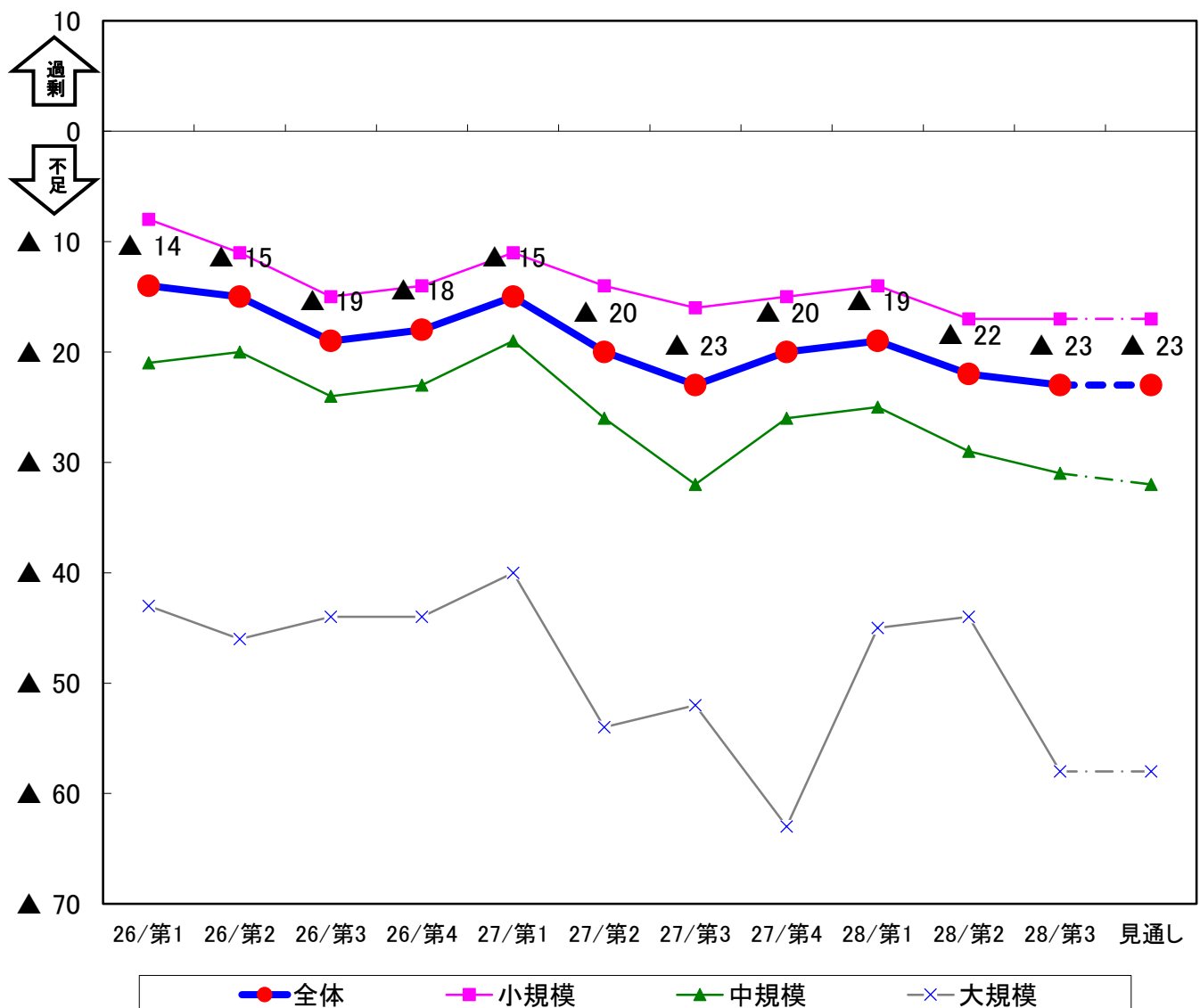
3. 従業員過不足

従業員過不足DIは、▲23（前期比1ポイント下降、前年同期比±0）となり、引き続き不足感が強い状況にて推移した。

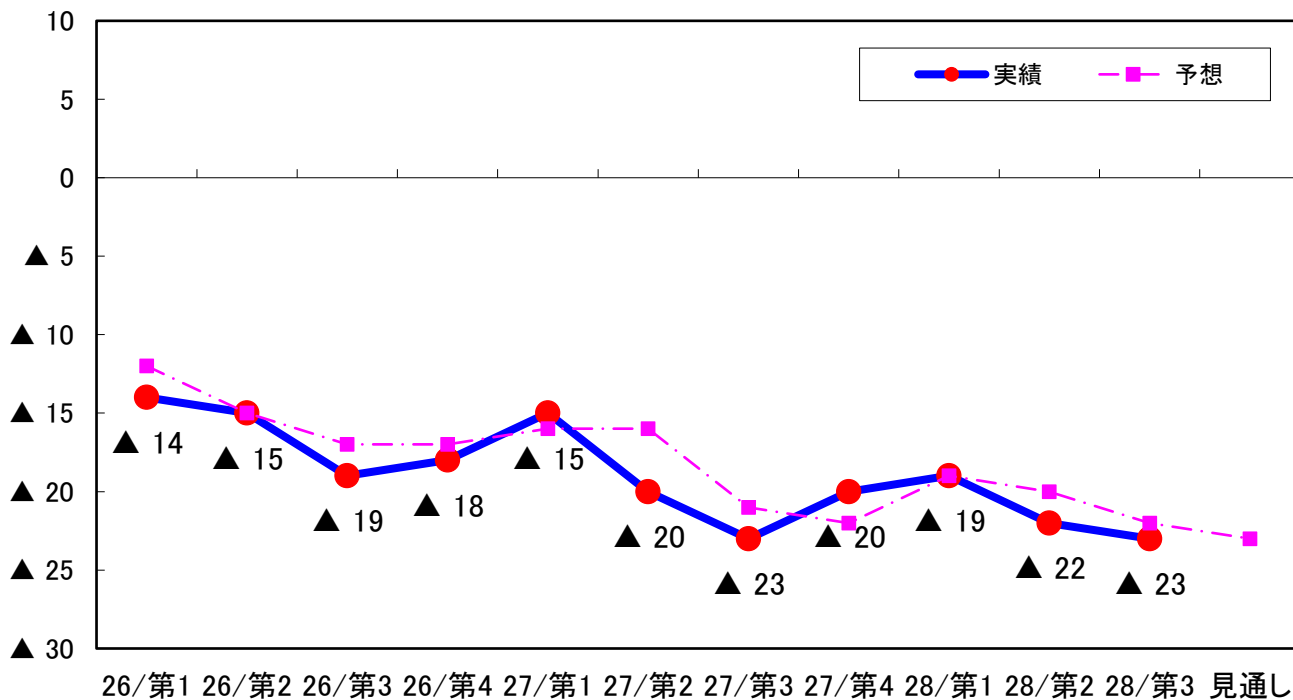
規模別では、「大規模」で不足感が増した。

業種別では、「建設業」など7業種で不足感が増した。

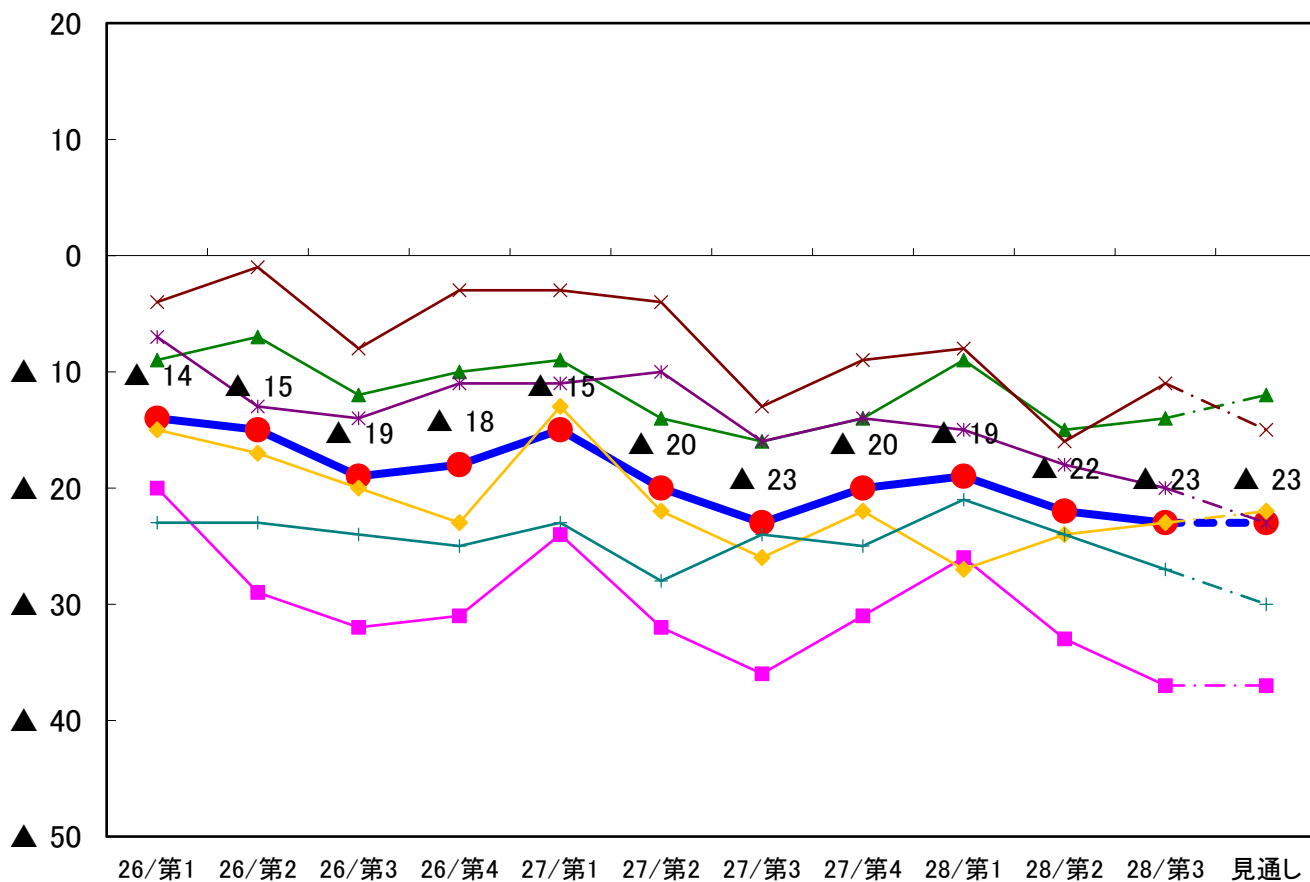
【規模別 従業員過不足DIの推移】



【予想・実績DIの推移】



【業種別 従業員過不足DIの推移】



※情報通信、運輸、金融・保険、不動産、飲食・宿泊、医療・福祉、教育・学習支援については「10. 業種別データ」参照。

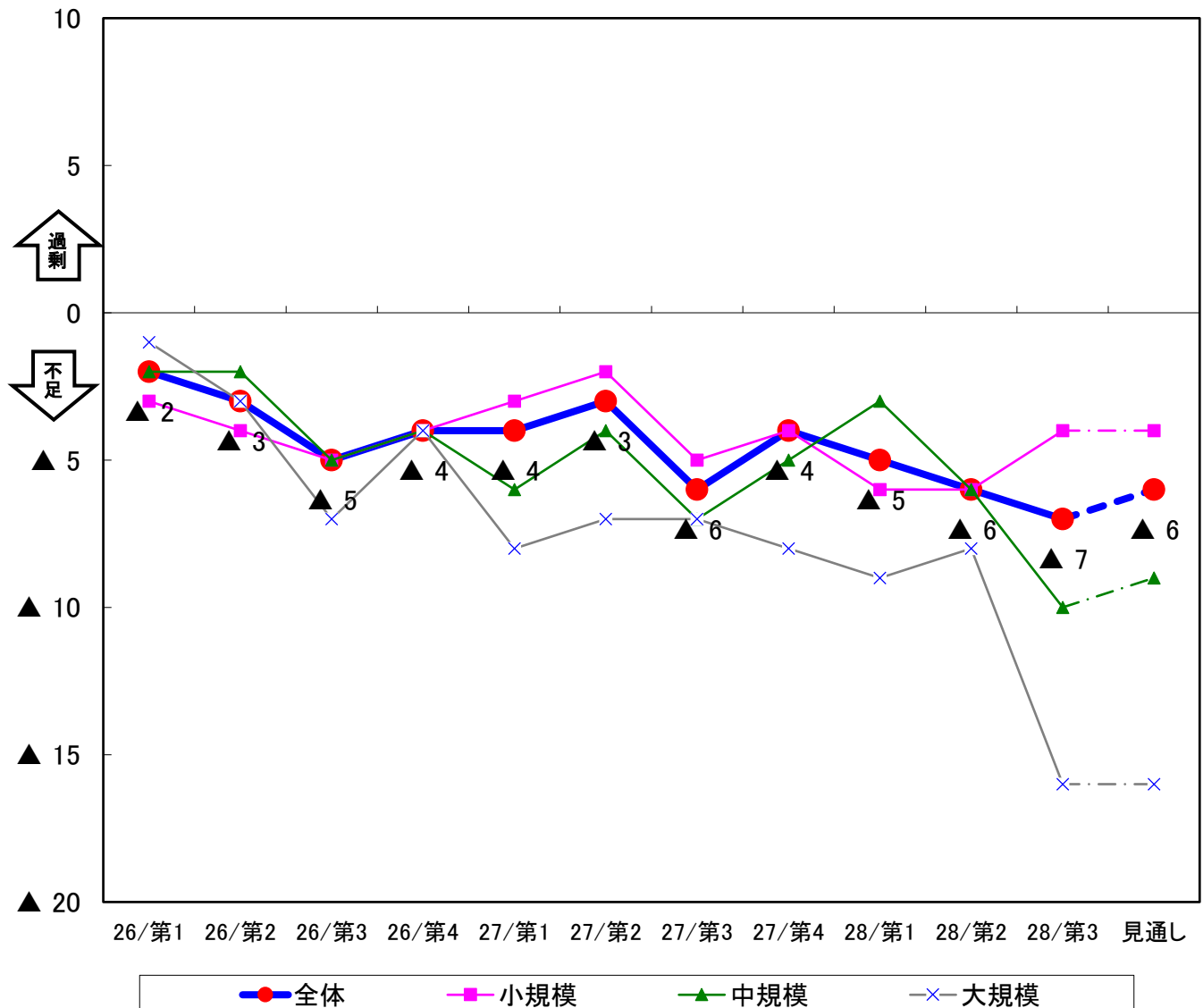
4. 設備過不足

今期の設備過不足DIは▲7（前期比1ポイント下降、前年同期比1ポイント下降）となり前期と比べてやや不足感が増した。

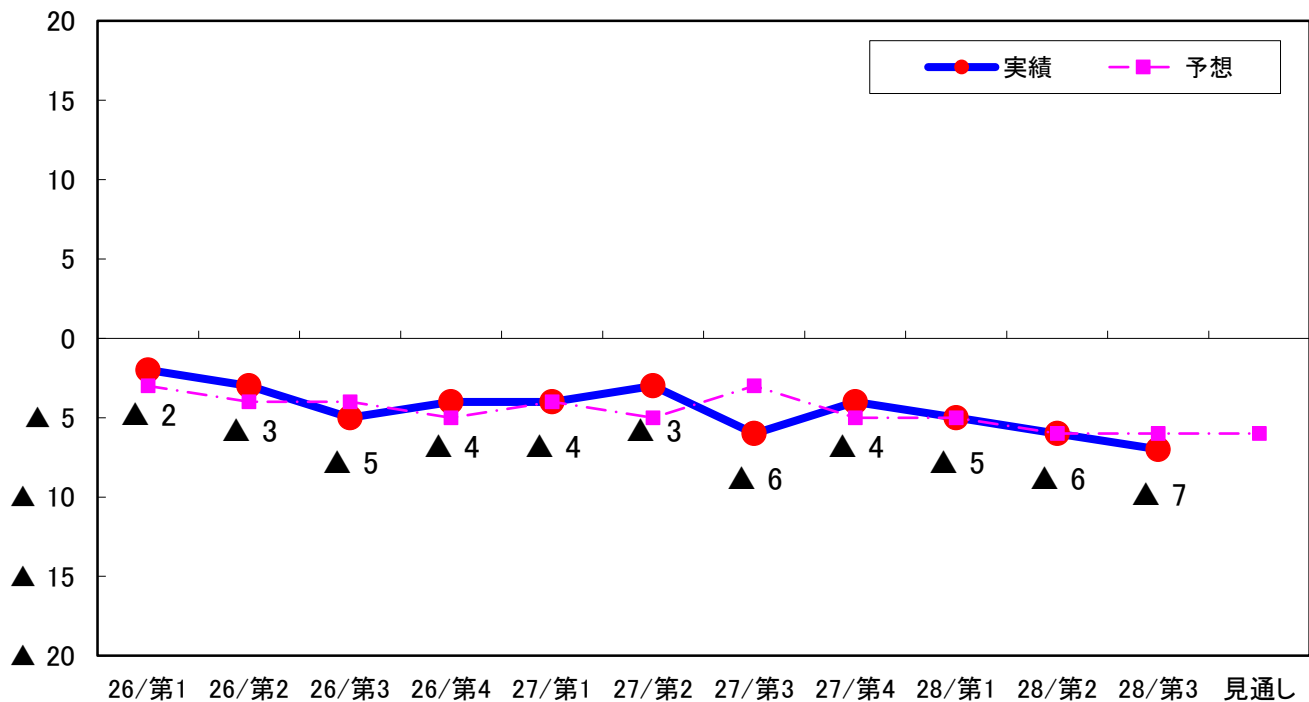
規模別では、「大規模」と「中規模」で不足感が増した。

業種別では、「製造業」「小売業」など7業種で不足感が増した。

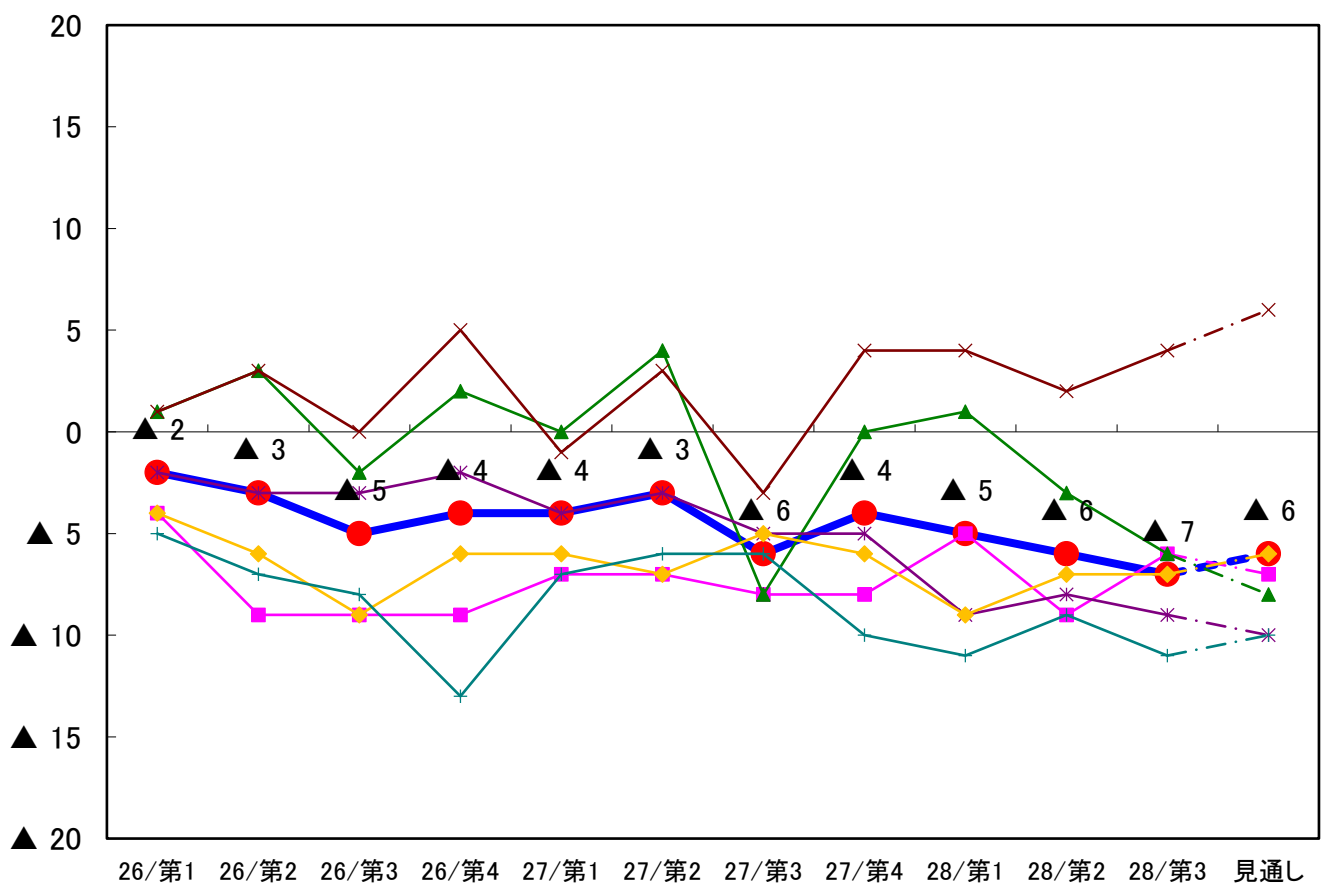
【規模別 設備過不足DIの推移】



【予想・実績DIの推移】



【業種別 設備過不足DIの推移】



※情報通信、運輸、金融・保険、不動産、飲食・宿泊、医療・福祉、教育・学習支援については「10. 業種別データ」参照。

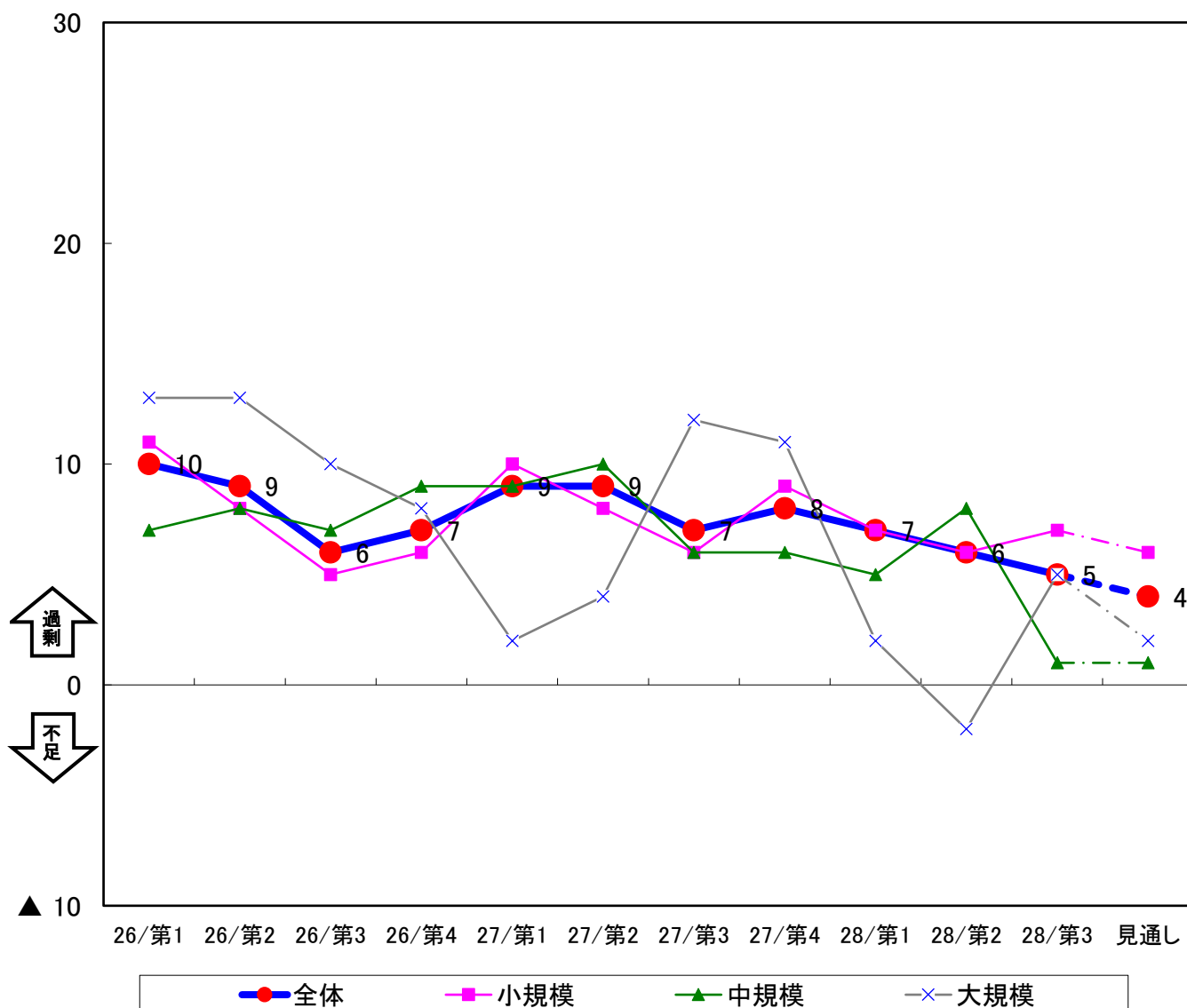
5. 在庫過不足

今期の在庫過不足DIは5（前期比1ポイント下降、前年同期比2ポイント下降）となり、前期と比べてやや過剰感が和らいだ。

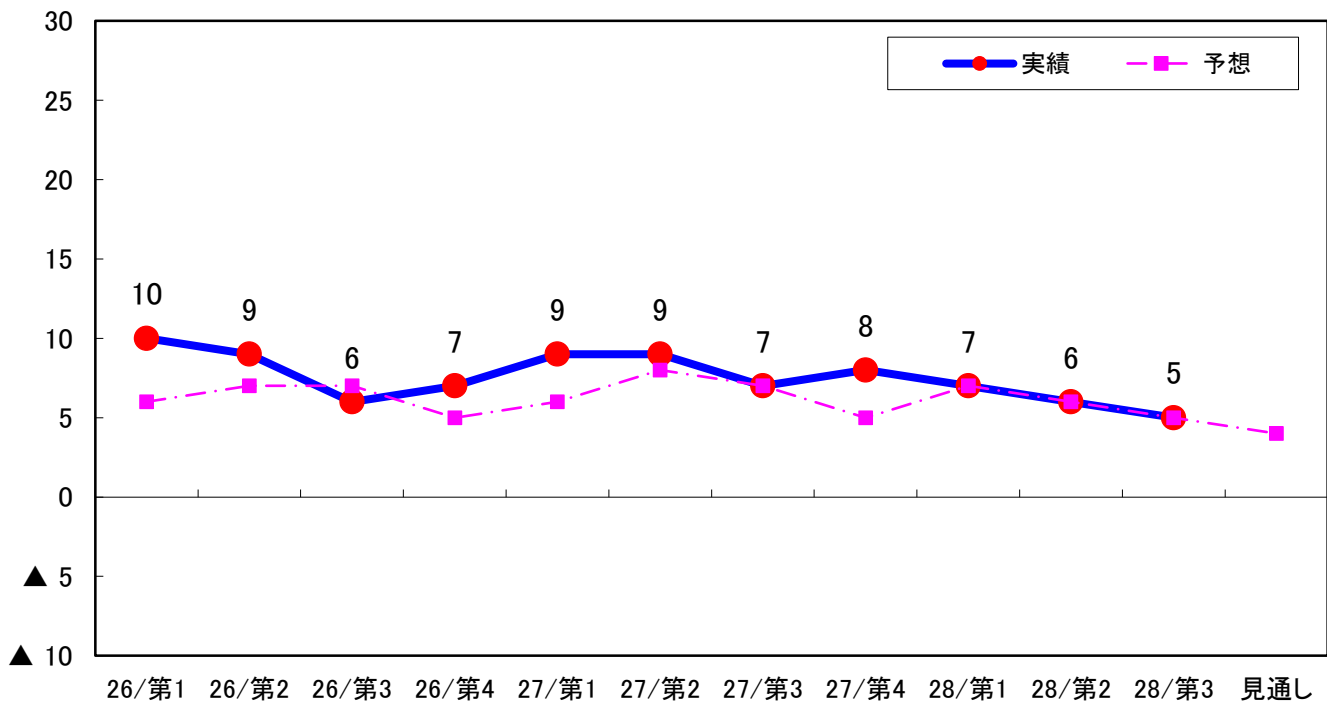
規模別では、「中規模」で過剰感が和らぎ、「大規模」で過剰感が増した。

業種別では、「卸売業」など7業種で過剰感が和らいだ。

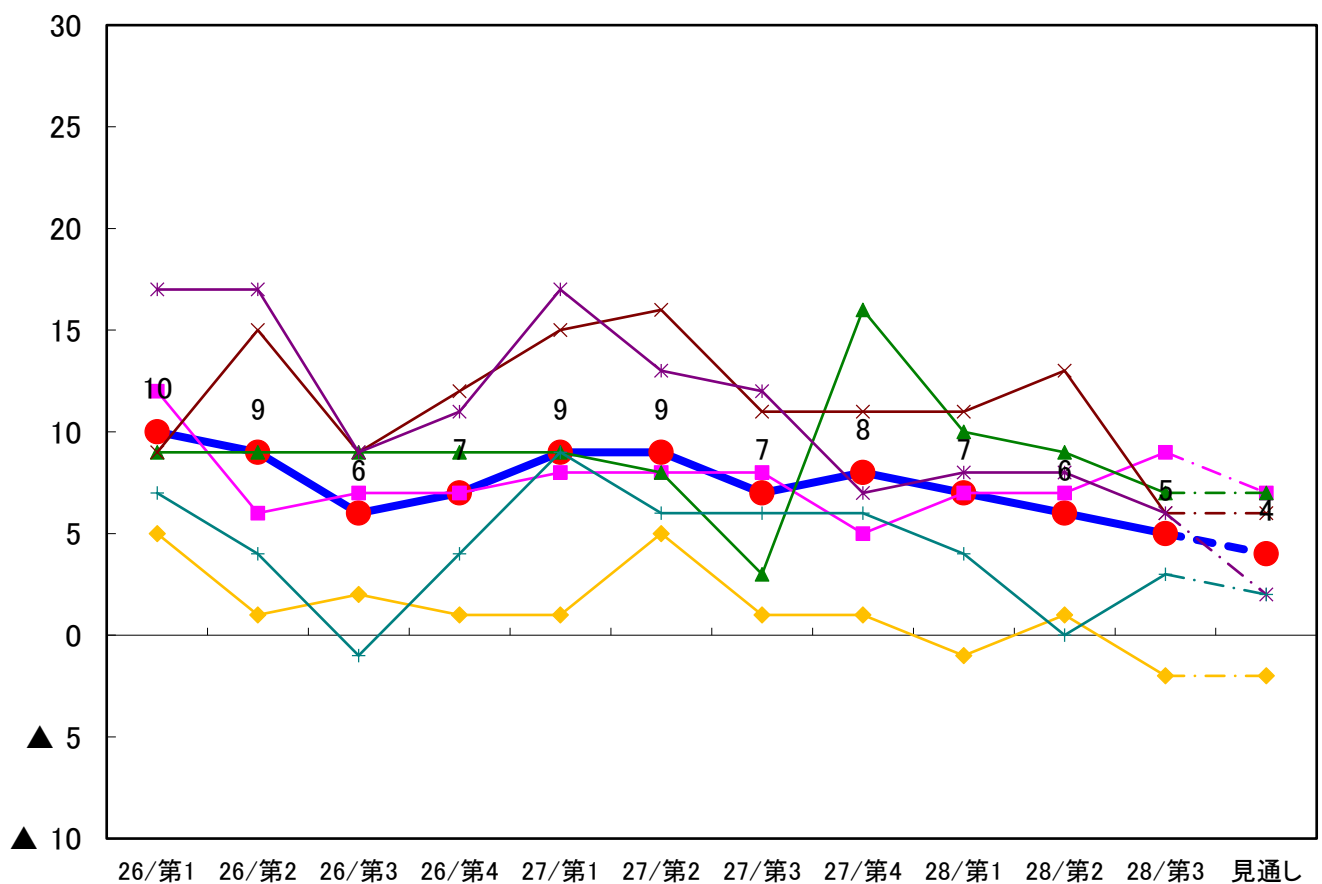
【規模別 在庫過不足DIの推移】



【予想・実績DIの推移】



【業種別 在庫過不足DIの推移】



※情報通信、運輸、金融・保険、不動産、飲食・宿泊、医療・福祉、教育・学習支援については「10. 業種別データ」参照。

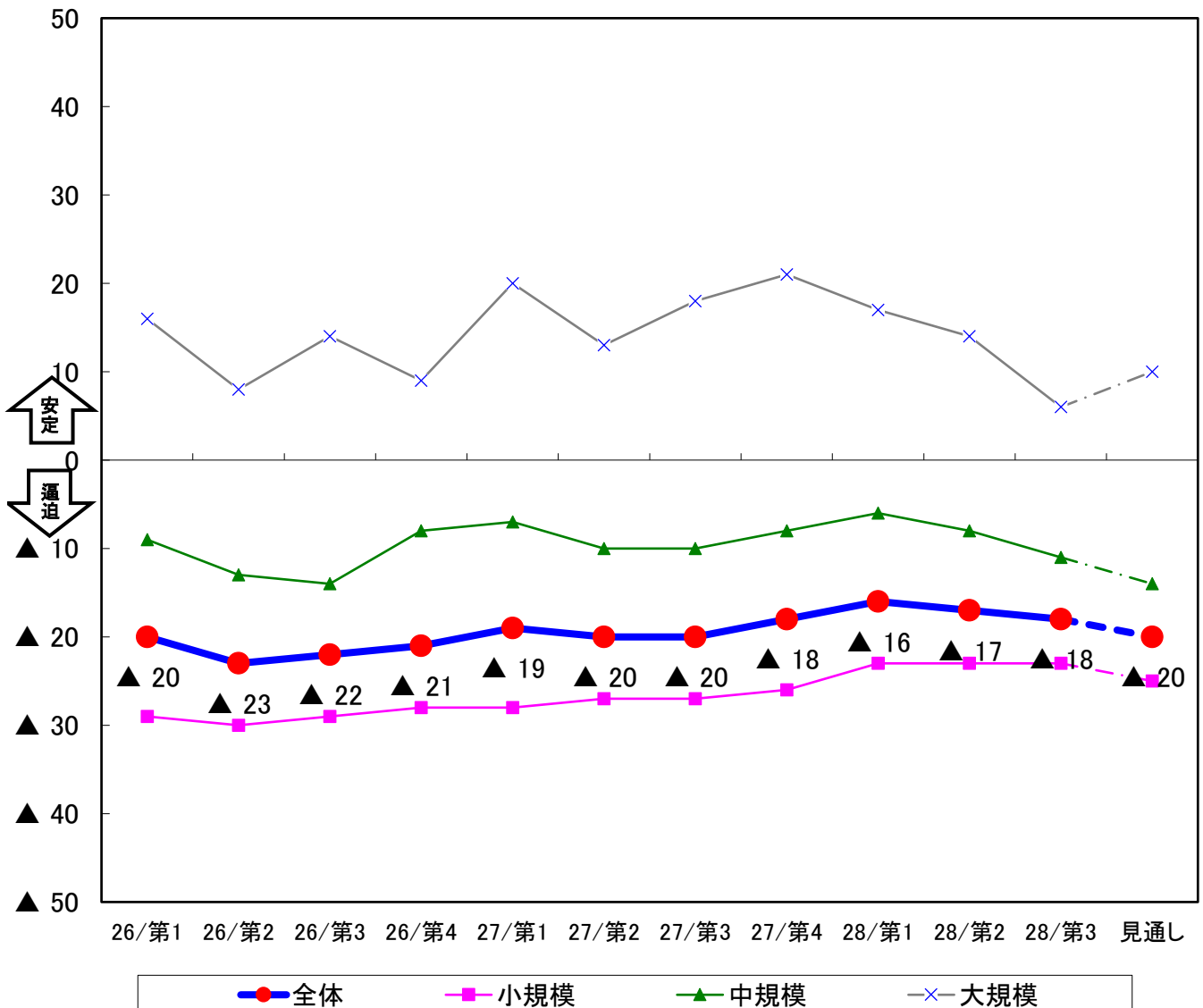
6. 資金繰り

今期の資金繰りDIは、▲18（前期比1ポイント下降、前年同期比2ポイント上昇）となり、前期と比べてやや悪化した。

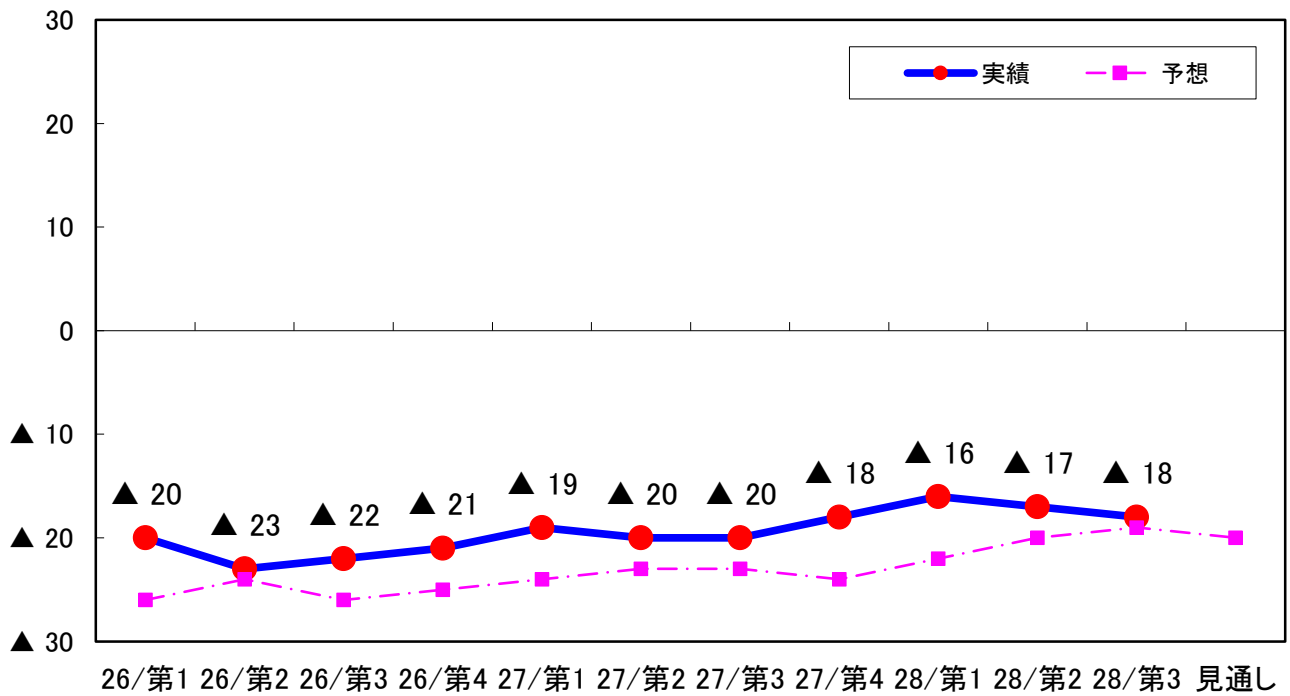
規模別では、「中規模」「大規模」で悪化した。

業種別では、「小売業」など5業種で悪化した。

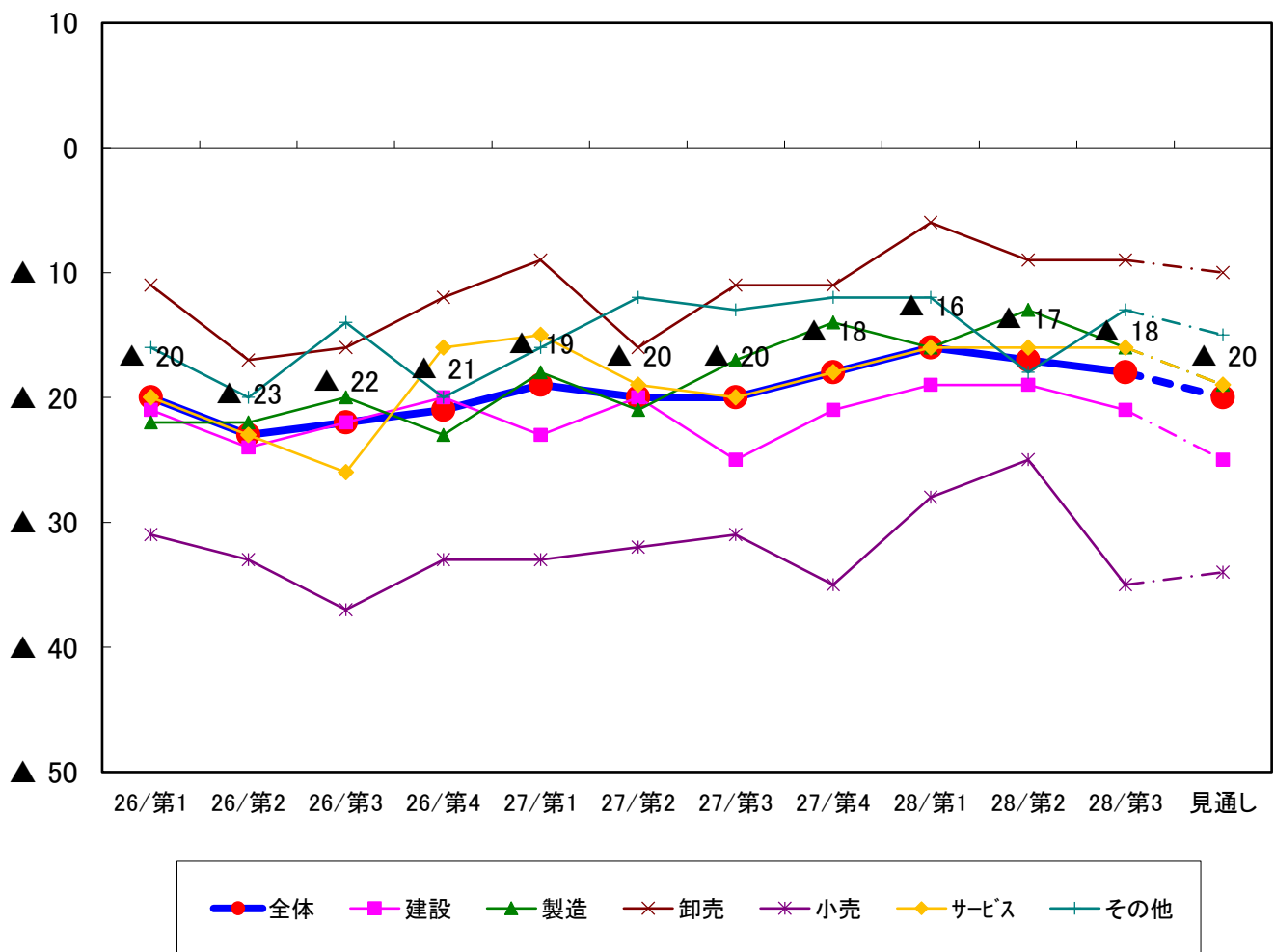
【規模別 資金繰りDIの推移】



【予想・実績DIの推移】



【業種別 資金繰りDIの推移】



※情報通信、運輸、金融・保険、不動産、飲食・宿泊、医療・福祉、教育・学習支援については「10. 業種別データ」参照。

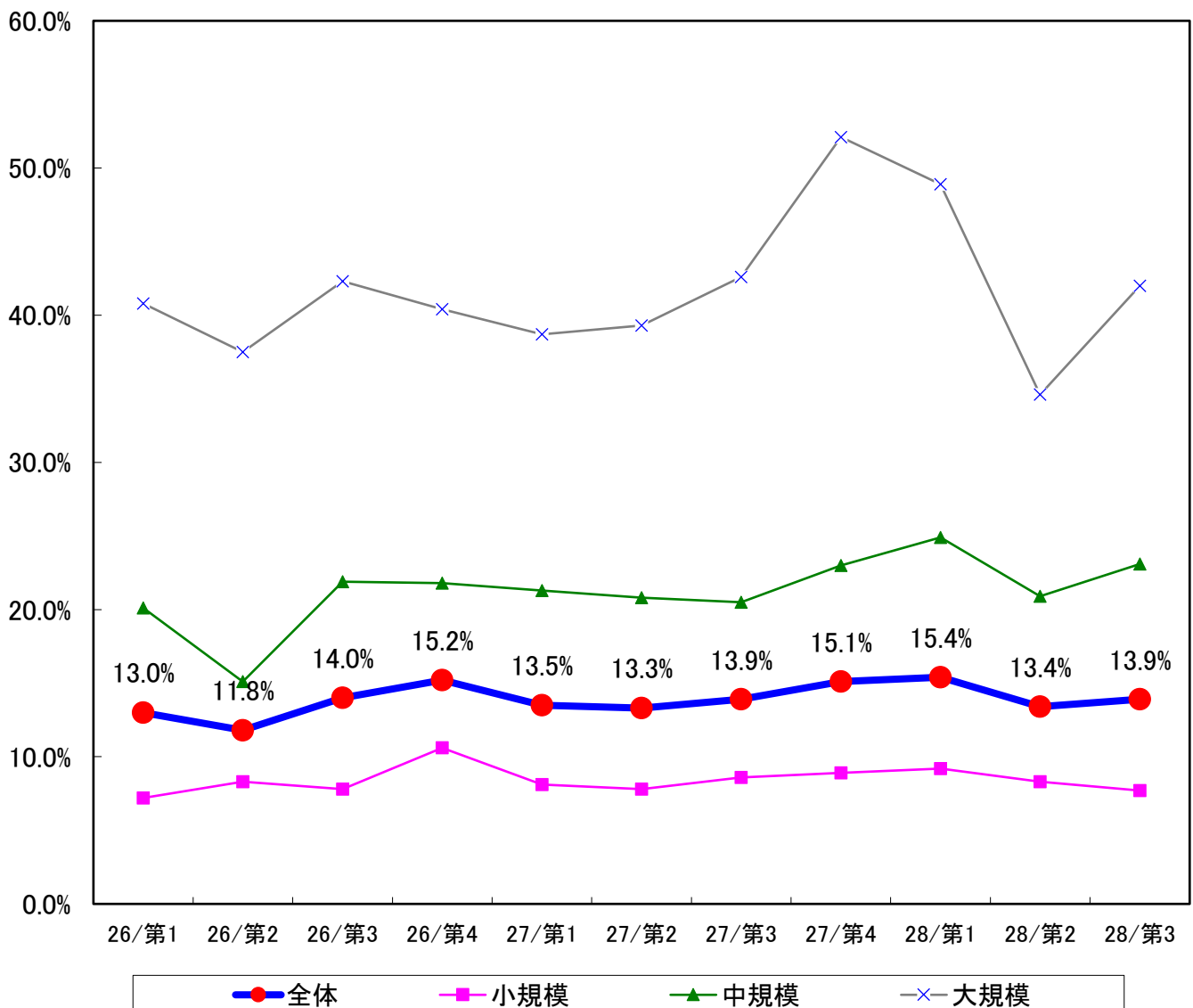
7. 設備投資計画

来期（平成29年1月～3月）の設備投資計画については、13.9%（前期比0.5ポイント上昇、前年同期比±0）となり、前期と比べてやや増加した。

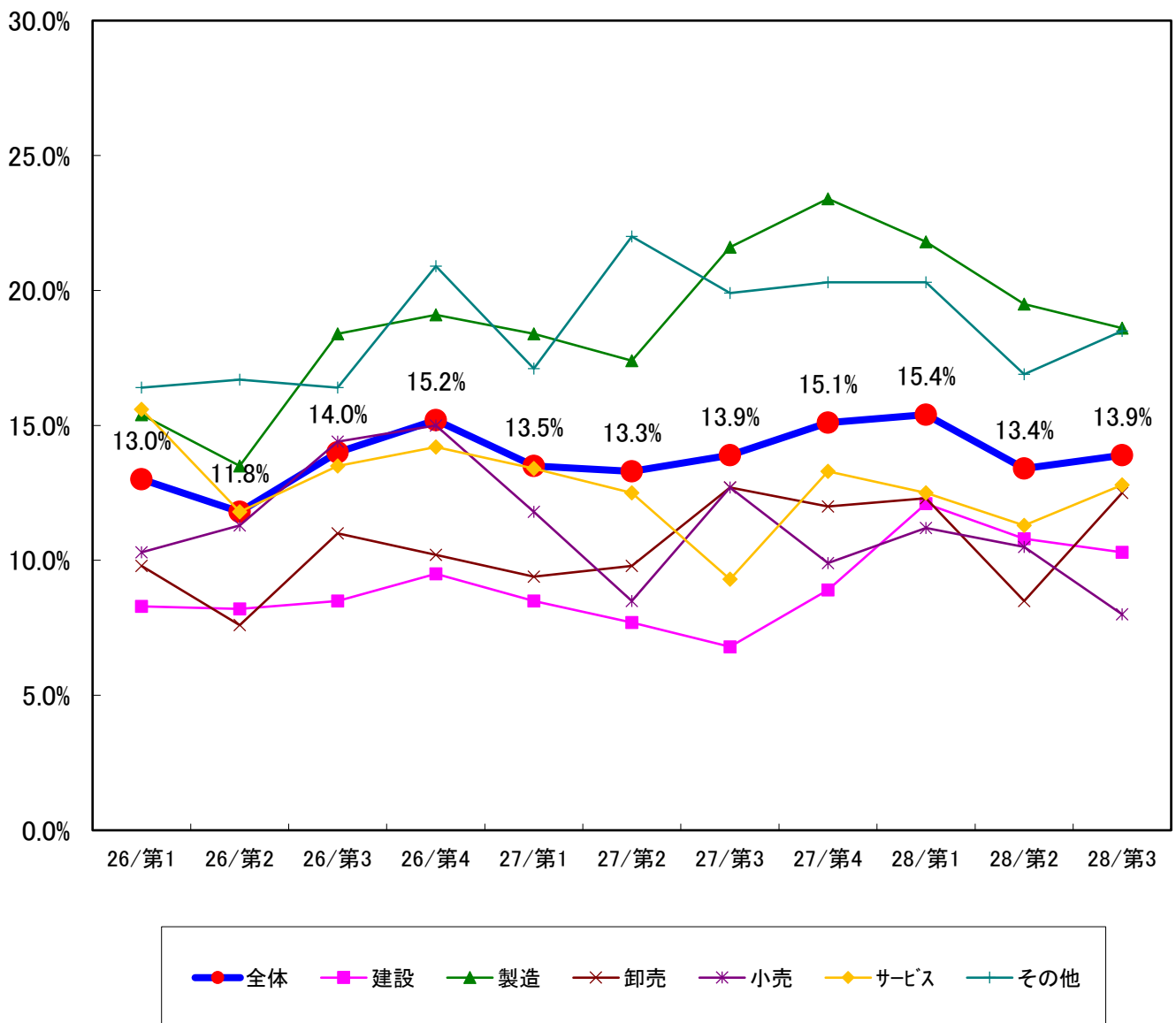
規模別では、「中規模」「大規模」が増加し、「小規模」では減少した。

業種別では、「卸売業」など5業種で増加した。

【規模別 設備投資計画の推移】（「来期に設備投資計画あり」と回答した割合）



【業種別 設備投資計画の推移】（「来期に設備投資計画あり」と回答した割合）



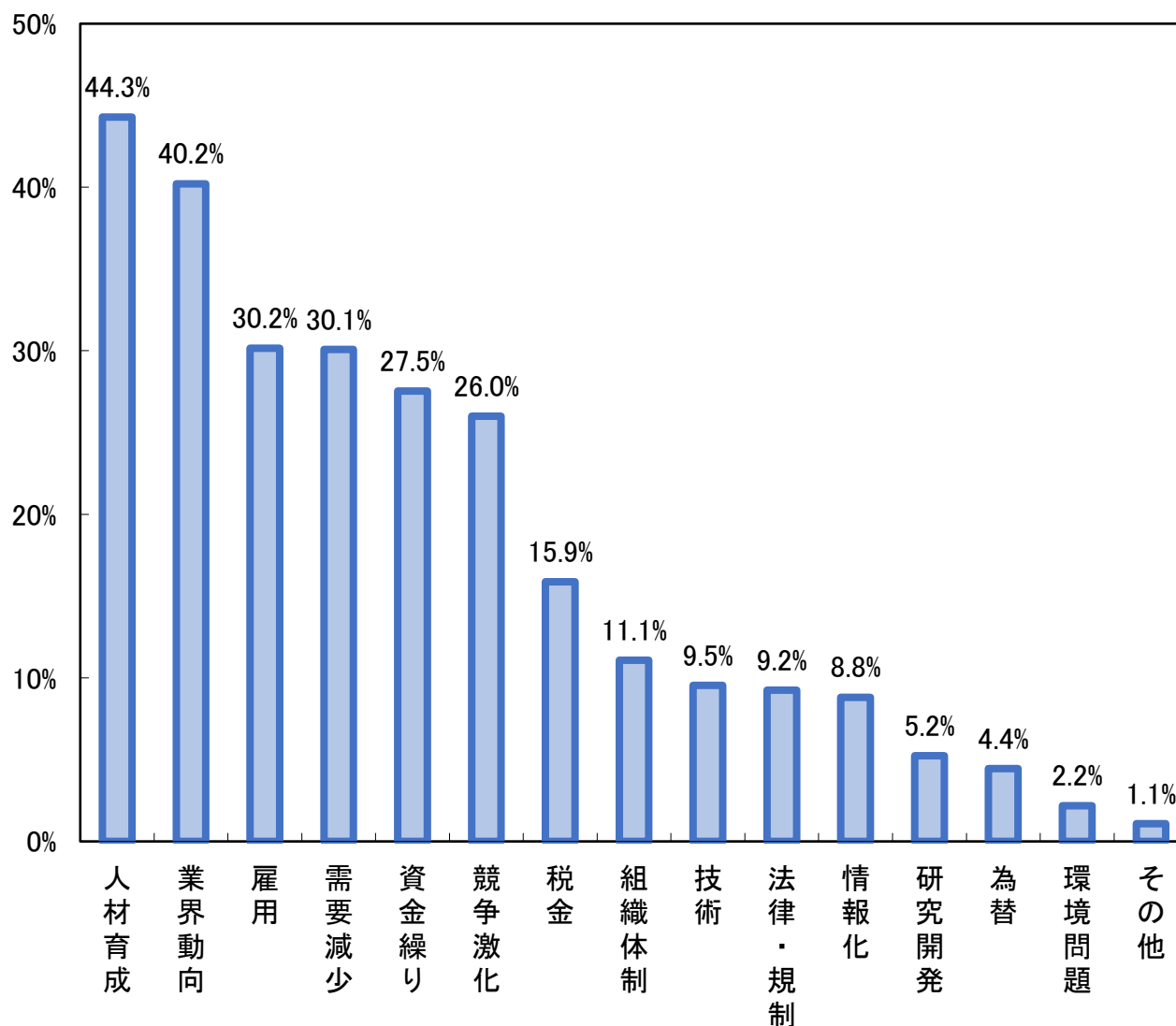
※情報通信、運輸、金融・保険、不動産、飲食・宿泊、医療・福祉、教育・学習支援については「10. 業種別データ」参照。

8. 経営上の関心事・問題点

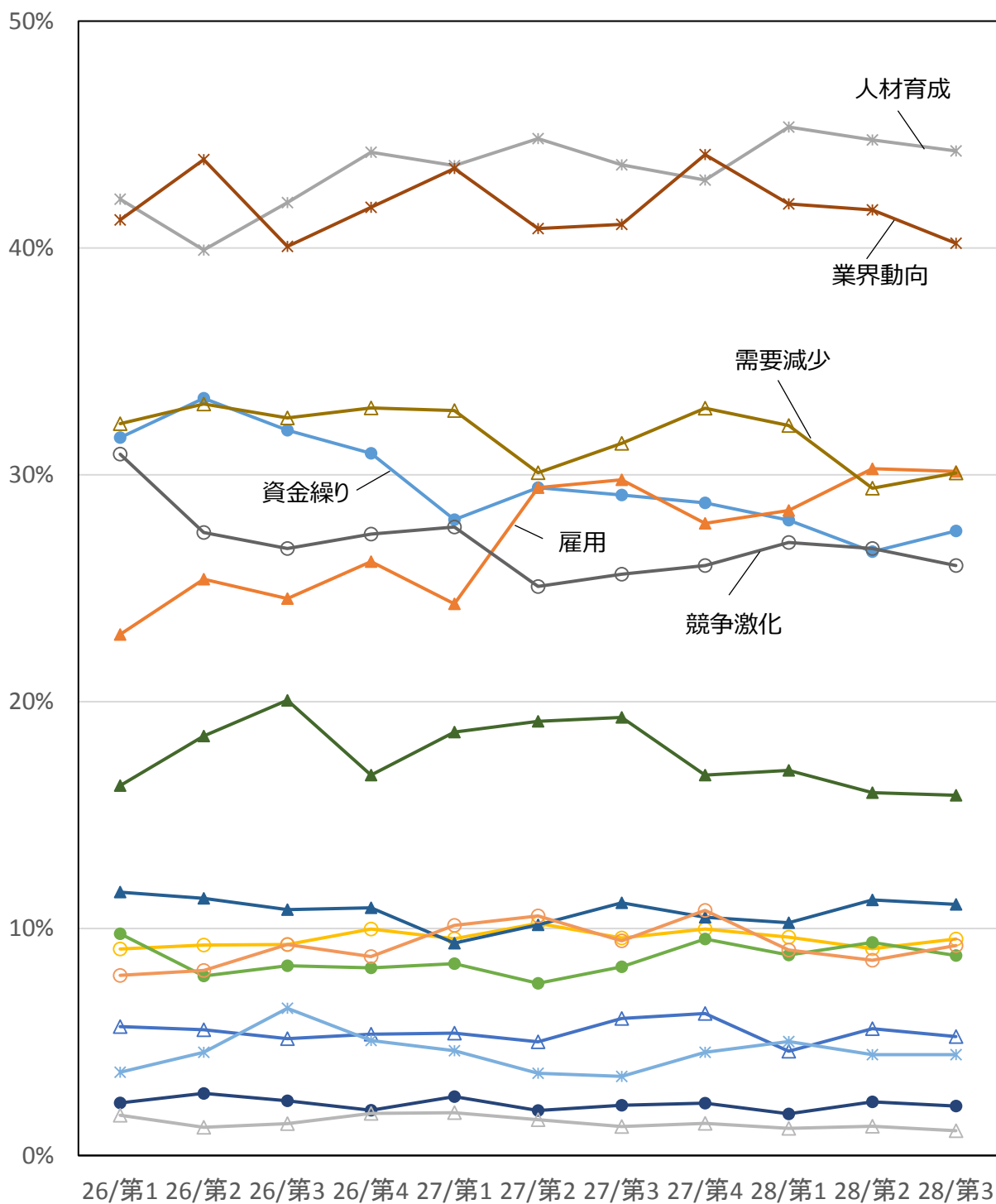
企業が抱える経営上の関心事・問題点は、第1位が「人材育成」44.3%、第2位が「業界動向」40.2%、第3位が「雇用」30.2%、以下、「需要減少」、「資金繰り」、「競争激化」と続く（複数回答可）。

その他、「事業継承」（製造業）、「少子高齢化」（建設業）等の意見も寄せられた。

【関心事・問題点】（複数回答可）



【経営上の関心事・問題点の推移】（複数回答可）



- 資金繰り ▲ 雇用 * 人材育成 ○ 技術 △ 研究開発
- 情報通信化 ▲ 組織体制 * 業界動向 ○ 競争激化 △ 需要減少
- 環境問題 ▲ 税金 * 為替 ○ 法律・規制 △ その他

9. 項目別データ

業況判断DI

【規模別】

	H26 年度				H27 年度				H28 年度			
	第1Q	第2Q	第3Q	第4Q	第1Q	第2Q	第3Q	第4Q	第1Q	第2Q	第3Q	見通し
全体	▲ 32	▲ 33	▲ 32	▲ 29	▲ 31	▲ 30	▲ 29	▲ 30	▲ 34	▲ 31	▲ 29	▲ 35
小規模	▲ 35	▲ 35	▲ 33	▲ 31	▲ 34	▲ 34	▲ 35	▲ 33	▲ 36	▲ 33	▲ 31	▲ 36
中規模	▲ 27	▲ 31	▲ 32	▲ 28	▲ 26	▲ 24	▲ 22	▲ 27	▲ 32	▲ 28	▲ 26	▲ 33
大規模	▲ 17	▲ 25	▲ 27	▲ 18	▲ 19	▲ 18	▲ 5	▲ 2	▲ 19	▲ 14	▲ 24	▲ 20
1～5人	▲ 40	▲ 41	▲ 38	▲ 34	▲ 37	▲ 36	▲ 38	▲ 37	▲ 37	▲ 36	▲ 35	▲ 39
～20人	▲ 29	▲ 28	▲ 29	▲ 28	▲ 30	▲ 28	▲ 26	▲ 29	▲ 35	▲ 29	▲ 27	▲ 33
～50人	▲ 22	▲ 27	▲ 23	▲ 24	▲ 17	▲ 25	▲ 19	▲ 21	▲ 32	▲ 25	▲ 24	▲ 31
～100人	▲ 29	▲ 31	▲ 40	▲ 18	▲ 29	▲ 17	▲ 10	▲ 20	▲ 19	▲ 23	▲ 15	▲ 31
～300人	0	▲ 18	▲ 14	▲ 11	▲ 10	▲ 17	▲ 6	▲ 9	▲ 24	▲ 22	▲ 17	▲ 15
301人以上	▲ 7	▲ 13	▲ 23	▲ 14	▲ 10	▲ 4	▲ 3	0	▲ 14	0	▲ 9	▲ 14

【業種別】

	H26 年度				H27 年度				H28 年度			
	第1Q	第2Q	第3Q	第4Q	第1Q	第2Q	第3Q	第4Q	第1Q	第2Q	第3Q	見通し
全体	▲ 32	▲ 33	▲ 32	▲ 29	▲ 31	▲ 30	▲ 29	▲ 30	▲ 34	▲ 31	▲ 29	▲ 35
建設業	▲ 24	▲ 19	▲ 18	▲ 11	▲ 19	▲ 19	▲ 18	▲ 15	▲ 23	▲ 23	▲ 12	▲ 19
製造業	▲ 32	▲ 31	▲ 28	▲ 31	▲ 36	▲ 34	▲ 29	▲ 29	▲ 42	▲ 32	▲ 31	▲ 42
卸売業	▲ 39	▲ 46	▲ 50	▲ 44	▲ 42	▲ 37	▲ 39	▲ 45	▲ 44	▲ 47	▲ 40	▲ 37
小売業	▲ 44	▲ 48	▲ 52	▲ 50	▲ 46	▲ 43	▲ 44	▲ 46	▲ 46	▲ 41	▲ 48	▲ 52
サービス業	▲ 28	▲ 32	▲ 30	▲ 25	▲ 24	▲ 24	▲ 25	▲ 24	▲ 26	▲ 22	▲ 23	▲ 30
その他	▲ 30	▲ 34	▲ 28	▲ 29	▲ 27	▲ 30	▲ 28	▲ 33	▲ 33	▲ 28	▲ 30	▲ 34
情報通信業	▲ 17	25	▲ 44	▲ 8	17	▲ 38	▲ 5	▲ 18	▲ 13	▲ 21	0	▲ 8
運輸業	▲ 35	▲ 44	▲ 32	▲ 24	▲ 32	▲ 23	▲ 29	▲ 47	▲ 45	▲ 31	▲ 21	▲ 24
金融・保険業	▲ 17	▲ 20	▲ 19	▲ 24	0	▲ 12	▲ 23	▲ 12	▲ 27	▲ 35	▲ 38	▲ 42
不動産業	▲ 37	▲ 33	▲ 37	▲ 22	▲ 23	▲ 22	▲ 20	▲ 26	▲ 15	▲ 13	▲ 32	▲ 26
飲食・宿泊業	▲ 36	▲ 52	▲ 36	▲ 40	▲ 36	▲ 48	▲ 41	▲ 50	▲ 57	▲ 52	▲ 38	▲ 50
医療・福祉	▲ 6	▲ 14	4	▲ 31	▲ 31	▲ 22	▲ 14	▲ 4	▲ 15	0	▲ 32	▲ 38
教育・学習支援業	▲ 43	▲ 41	▲ 24	▲ 55	▲ 56	▲ 67	▲ 67	▲ 50	▲ 35	▲ 38	▲ 44	▲ 50

9. 項目別データ

従業員過不足DI

【規模別】

	H26年度				H27年度				H28年度			
	第1Q	第2Q	第3Q	第4Q	第1Q	第2Q	第3Q	第4Q	第1Q	第2Q	第3Q	見通し
全体	▲ 14	▲ 15	▲ 19	▲ 18	▲ 15	▲ 20	▲ 23	▲ 20	▲ 19	▲ 22	▲ 23	▲ 23
小規模	▲ 8	▲ 11	▲ 15	▲ 14	▲ 11	▲ 14	▲ 16	▲ 15	▲ 14	▲ 17	▲ 17	▲ 17
中規模	▲ 21	▲ 20	▲ 24	▲ 23	▲ 19	▲ 26	▲ 32	▲ 26	▲ 25	▲ 29	▲ 31	▲ 32
大規模	▲ 43	▲ 46	▲ 44	▲ 44	▲ 40	▲ 54	▲ 52	▲ 63	▲ 45	▲ 44	▲ 58	▲ 58
1～5人	▲ 4	▲ 6	▲ 10	▲ 10	▲ 7	▲ 9	▲ 12	▲ 12	▲ 12	▲ 14	▲ 10	▲ 10
～20人	▲ 14	▲ 20	▲ 22	▲ 21	▲ 16	▲ 23	▲ 25	▲ 21	▲ 22	▲ 25	▲ 29	▲ 31
～50人	▲ 29	▲ 21	▲ 31	▲ 35	▲ 24	▲ 32	▲ 38	▲ 34	▲ 27	▲ 36	▲ 40	▲ 41
～100人	▲ 26	▲ 25	▲ 32	▲ 18	▲ 31	▲ 35	▲ 48	▲ 41	▲ 26	▲ 37	▲ 38	▲ 36
～300人	▲ 42	▲ 39	▲ 32	▲ 33	▲ 36	▲ 50	▲ 45	▲ 33	▲ 31	▲ 28	▲ 33	▲ 33
301人以上	▲ 38	▲ 38	▲ 45	▲ 45	▲ 29	▲ 56	▲ 55	▲ 57	▲ 48	▲ 42	▲ 64	▲ 64

【業種別】

	H26年度				H27年度				H28年度			
	第1Q	第2Q	第3Q	第4Q	第1Q	第2Q	第3Q	第4Q	第1Q	第2Q	第3Q	見通し
全体	▲ 14	▲ 15	▲ 19	▲ 18	▲ 15	▲ 20	▲ 23	▲ 20	▲ 19	▲ 22	▲ 23	▲ 23
建設業	▲ 20	▲ 29	▲ 32	▲ 31	▲ 24	▲ 32	▲ 36	▲ 31	▲ 26	▲ 33	▲ 37	▲ 37
製造業	▲ 9	▲ 7	▲ 12	▲ 10	▲ 9	▲ 14	▲ 16	▲ 14	▲ 9	▲ 15	▲ 14	▲ 12
卸売業	▲ 4	▲ 1	▲ 8	▲ 3	▲ 3	▲ 4	▲ 13	▲ 9	▲ 8	▲ 16	▲ 11	▲ 15
小売業	▲ 7	▲ 13	▲ 14	▲ 11	▲ 11	▲ 10	▲ 16	▲ 14	▲ 15	▲ 18	▲ 20	▲ 23
サービス業	▲ 15	▲ 17	▲ 20	▲ 23	▲ 13	▲ 22	▲ 26	▲ 22	▲ 27	▲ 24	▲ 23	▲ 22
その他	▲ 23	▲ 23	▲ 24	▲ 25	▲ 23	▲ 28	▲ 24	▲ 25	▲ 21	▲ 24	▲ 27	▲ 30
情報通信業	▲ 42	▲ 67	▲ 11	▲ 46	▲ 25	▲ 46	▲ 37	▲ 45	▲ 44	▲ 43	▲ 38	▲ 31
運輸業	▲ 32	▲ 33	▲ 38	▲ 39	▲ 25	▲ 37	▲ 33	▲ 25	▲ 12	▲ 35	▲ 43	▲ 47
金融・保険業	▲ 18	▲ 4	▲ 26	▲ 12	▲ 22	▲ 24	▲ 4	▲ 12	▲ 23	▲ 6	▲ 8	▲ 4
不動産業	0	▲ 2	0	▲ 6	▲ 24	▲ 8	▲ 14	▲ 10	▲ 13	▲ 12	▲ 16	▲ 20
飲食・宿泊業	▲ 34	▲ 33	▲ 36	▲ 29	▲ 29	▲ 32	▲ 39	▲ 43	▲ 40	▲ 32	▲ 35	▲ 43
医療・福祉	▲ 31	▲ 30	▲ 32	▲ 30	▲ 20	▲ 56	▲ 26	▲ 29	▲ 21	▲ 26	▲ 21	▲ 23
教育・学習支援業	0	▲ 13	▲ 13	▲ 18	▲ 6	5	20	▲ 20	6	0	▲ 7	▲ 7

9. 項目別データ

設備過不足DI

【規模別】

	H26年度				H27年度				H28年度			
	第1Q	第2Q	第3Q	第4Q	第1Q	第2Q	第3Q	第4Q	第1Q	第2Q	第3Q	見通し
全体	▲ 2	▲ 3	▲ 5	▲ 4	▲ 4	▲ 3	▲ 6	▲ 4	▲ 5	▲ 6	▲ 7	▲ 6
小規模	▲ 3	▲ 4	▲ 5	▲ 4	▲ 3	▲ 2	▲ 5	▲ 4	▲ 6	▲ 6	▲ 4	▲ 4
中規模	▲ 2	▲ 2	▲ 5	▲ 4	▲ 6	▲ 4	▲ 7	▲ 5	▲ 3	▲ 6	▲ 10	▲ 9
大規模	▲ 1	▲ 3	▲ 7	▲ 4	▲ 8	▲ 7	▲ 7	▲ 8	▲ 9	▲ 8	▲ 16	▲ 16
1～5人	▲ 4	▲ 4	▲ 6	▲ 4	▲ 4	▲ 2	▲ 5	▲ 4	▲ 7	▲ 4	▲ 2	▲ 2
～20人	▲ 1	▲ 3	▲ 4	▲ 4	▲ 3	▲ 3	▲ 5	▲ 5	▲ 4	▲ 7	▲ 9	▲ 9
～50人	▲ 7	▲ 5	▲ 8	▲ 9	▲ 11	▲ 7	▲ 13	▲ 7	▲ 6	▲ 10	▲ 14	▲ 15
～100人	7	9	▲ 2	0	▲ 3	0	▲ 4	0	6	▲ 5	▲ 3	0
～300人	2	▲ 3	▲ 11	▲ 2	▲ 7	7	▲ 8	▲ 4	▲ 5	▲ 9	▲ 7	▲ 7
301人以上	0	0	▲ 7	▲ 14	▲ 10	▲ 16	▲ 10	▲ 9	▲ 5	▲ 4	▲ 32	▲ 32

【業種別】

	H26年度				H27年度				H28年度			
	第1Q	第2Q	第3Q	第4Q	第1Q	第2Q	第3Q	第4Q	第1Q	第2Q	第3Q	見通し
全体	▲ 2	▲ 3	▲ 5	▲ 4	▲ 4	▲ 3	▲ 6	▲ 4	▲ 5	▲ 6	▲ 7	▲ 6
建設業	▲ 4	▲ 9	▲ 9	▲ 9	▲ 7	▲ 7	▲ 8	▲ 8	▲ 5	▲ 9	▲ 6	▲ 7
製造業	1	3	▲ 2	2	0	4	▲ 8	0	1	▲ 3	▲ 6	▲ 8
卸売業	1	3	0	5	▲ 1	3	▲ 3	4	4	2	4	6
小売業	▲ 2	▲ 3	▲ 3	▲ 2	▲ 4	▲ 3	▲ 5	▲ 5	▲ 9	▲ 8	▲ 9	▲ 10
サービス業	▲ 4	▲ 6	▲ 9	▲ 6	▲ 6	▲ 7	▲ 5	▲ 6	▲ 9	▲ 7	▲ 7	▲ 6
その他	▲ 5	▲ 7	▲ 8	▲ 13	▲ 7	▲ 6	▲ 6	▲ 10	▲ 11	▲ 9	▲ 11	▲ 10
情報通信業	0	▲ 8	0	▲ 15	0	▲ 15	▲ 5	0	▲ 20	▲ 7	▲ 8	▲ 8
運輸業	▲ 2	▲ 11	▲ 12	▲ 16	▲ 4	▲ 2	▲ 8	▲ 4	▲ 6	▲ 9	▲ 16	▲ 10
金融・保険業	▲ 7	▲ 4	▲ 20	▲ 12	▲ 8	▲ 13	▲ 9	▲ 17	▲ 14	▲ 12	▲ 8	▲ 8
不動産業	▲ 2	0	▲ 4	▲ 2	▲ 6	0	0	▲ 8	▲ 9	▲ 8	▲ 2	▲ 4
飲食・宿泊業	▲ 9	▲ 6	▲ 3	▲ 20	▲ 12	0	▲ 2	▲ 18	▲ 17	▲ 9	▲ 14	▲ 10
医療・福祉	▲ 13	▲ 19	▲ 19	▲ 17	▲ 12	▲ 26	▲ 32	▲ 23	▲ 16	▲ 24	▲ 25	▲ 23
教育・学習支援業	7	0	13	▲ 9	7	0	13	20	6	7	0	▲ 7

9. 項目別データ

在庫過不足DI

【規模別】

	H26 年度				H27 年度				H28 年度			
	第1Q	第2Q	第3Q	第4Q	第1Q	第2Q	第3Q	第4Q	第1Q	第2Q	第3Q	見通し
全体	10	9	6	7	9	9	7	8	7	6	5	4
小規模	11	8	5	6	10	8	6	9	7	6	7	6
中規模	7	8	7	9	9	10	6	6	5	8	1	1
大規模	13	13	10	8	2	4	12	11	2	▲2	5	2
1～5人	11	9	5	6	12	9	7	10	8	7	8	6
～20人	8	8	6	9	7	9	6	3	4	5	4	5
～50人	11	8	8	4	9	9	4	6	6	5	▲4	▲6
～100人	12	5	8	13	9	6	8	15	8	9	2	5
～300人	▲2	10	8	4	7	2	2	22	8	11	8	3
301人以上	22	22	18	11	0	19	19	17	18	10	12	6

【業種別】

	H26 年度				H27 年度				H28 年度			
	第1Q	第2Q	第3Q	第4Q	第1Q	第2Q	第3Q	第4Q	第1Q	第2Q	第3Q	見通し
全体	10	9	6	7	9	9	7	8	7	6	5	4
建設業	12	6	7	7	8	8	8	5	7	7	9	7
製造業	9	9	9	9	9	8	3	16	10	9	7	7
卸売業	9	15	9	12	15	16	11	11	11	13	6	6
小売業	17	17	9	11	17	13	12	7	8	8	6	2
サービス業	5	1	2	1	1	5	1	1	▲1	1	▲2	▲2
その他	7	4	▲1	4	9	6	6	6	4	0	3	2
情報通信業	10	0	0	9	0	0	0	0	0	0	▲14	▲14
運輸業	0	0	▲12	▲14	10	5	0	11	5	0	4	0
金融・保険業	0	0	6	▲6	7	15	12	6	0	0	13	13
不動産業	0	10	▲4	8	10	8	8	13	▲3	▲3	▲7	▲5
飲食・宿泊業	11	0	6	16	9	5	8	3	2	▲5	11	9
医療・福祉	8	5	0	▲8	10	0	0	▲5	7	9	0	0
教育・学習支援業	25	13	7	11	9	13	18	10	21	8	9	10

9. 項目別データ

資金繰りDI

【規模別】

	H26年度				H27年度				H28年度			
	第1Q	第2Q	第3Q	第4Q	第1Q	第2Q	第3Q	第4Q	第1Q	第2Q	第3Q	見通し
全体	▲ 20	▲ 23	▲ 22	▲ 21	▲ 19	▲ 20	▲ 20	▲ 18	▲ 16	▲ 17	▲ 18	▲ 20
小規模	▲ 29	▲ 30	▲ 29	▲ 28	▲ 28	▲ 27	▲ 27	▲ 26	▲ 23	▲ 23	▲ 23	▲ 25
中規模	▲ 9	▲ 13	▲ 14	▲ 8	▲ 7	▲ 10	▲ 10	▲ 8	▲ 6	▲ 8	▲ 11	▲ 14
大規模	16	8	14	9	20	13	18	21	17	14	6	10
1～5人	▲ 33	▲ 34	▲ 32	▲ 31	▲ 32	▲ 31	▲ 32	▲ 29	▲ 27	▲ 28	▲ 29	▲ 31
～20人	▲ 16	▲ 19	▲ 23	▲ 18	▲ 16	▲ 18	▲ 14	▲ 17	▲ 13	▲ 15	▲ 13	▲ 17
～50人	▲ 7	▲ 11	▲ 9	▲ 6	▲ 1	▲ 7	▲ 15	▲ 3	▲ 7	▲ 1	▲ 10	▲ 11
～100人	▲ 4	▲ 7	▲ 1	▲ 2	6	5	10	15	11	6	6	5
～300人	5	2	12	9	4	7	10	7	13	9	7	11
301人以上	32	26	31	24	40	25	30	23	40	29	19	19

【業種別】

	H26年度				H27年度				H28年度			
	第1Q	第2Q	第3Q	第4Q	第1Q	第2Q	第3Q	第4Q	第1Q	第2Q	第3Q	見通し
全体	▲ 20	▲ 23	▲ 22	▲ 21	▲ 19	▲ 20	▲ 20	▲ 18	▲ 16	▲ 17	▲ 18	▲ 20
建設業	▲ 21	▲ 24	▲ 22	▲ 20	▲ 23	▲ 20	▲ 25	▲ 21	▲ 19	▲ 19	▲ 21	▲ 25
製造業	▲ 22	▲ 22	▲ 20	▲ 23	▲ 18	▲ 21	▲ 17	▲ 14	▲ 16	▲ 13	▲ 16	▲ 19
卸売業	▲ 11	▲ 17	▲ 16	▲ 12	▲ 9	▲ 16	▲ 11	▲ 11	▲ 6	▲ 9	▲ 9	▲ 10
小売業	▲ 31	▲ 33	▲ 37	▲ 33	▲ 33	▲ 32	▲ 31	▲ 35	▲ 28	▲ 25	▲ 35	▲ 34
サービス業	▲ 20	▲ 23	▲ 26	▲ 16	▲ 15	▲ 19	▲ 20	▲ 18	▲ 16	▲ 16	▲ 16	▲ 19
その他	▲ 16	▲ 20	▲ 14	▲ 20	▲ 16	▲ 12	▲ 13	▲ 12	▲ 12	▲ 18	▲ 13	▲ 15
情報通信業	8	▲ 25	0	8	0	0	▲ 5	18	▲ 6	7	8	17
運輸業	▲ 20	▲ 20	▲ 13	▲ 16	▲ 12	▲ 6	▲ 5	▲ 4	▲ 2	▲ 2	9	7
金融・保険業	▲ 4	▲ 13	▲ 8	▲ 4	19	13	4	▲ 4	5	▲ 20	9	9
不動産業	▲ 9	▲ 16	▲ 14	▲ 15	▲ 8	▲ 9	▲ 4	▲ 5	▲ 2	▲ 8	▲ 13	▲ 17
飲食・宿泊業	▲ 27	▲ 37	▲ 28	▲ 46	▲ 40	▲ 28	▲ 43	▲ 29	▲ 35	▲ 52	▲ 42	▲ 46
医療・福祉	▲ 19	▲ 11	▲ 7	▲ 17	▲ 24	▲ 14	▲ 9	▲ 27	▲ 12	▲ 11	▲ 25	▲ 27
教育・学習支援業	▲ 8	0	▲ 19	▲ 20	▲ 36	▲ 39	▲ 36	▲ 30	▲ 31	▲ 43	▲ 21	▲ 25

9. 項目別データ

設備投資計画（「翌期に設備投資計画あり」と回答した割合）

【規模別】

	H26 年度				H27 年度				H28 年度			
	第1Q	第2Q	第3Q	第4Q	第1Q	第2Q	第3Q	第4Q	第1Q	第2Q	第3Q	
全体	13.0%	11.8%	14.0%	15.2%	13.5%	13.3%	13.9%	15.1%	15.4%	13.4%	13.9%	
小規模	7.2%	8.3%	7.8%	10.6%	8.1%	7.8%	8.6%	8.9%	9.2%	8.3%	7.7%	
中規模	20.1%	15.1%	21.9%	21.8%	21.3%	20.8%	20.5%	23.0%	24.9%	20.9%	23.1%	
大規模	40.8%	37.5%	42.3%	40.4%	38.7%	39.3%	42.6%	52.1%	48.9%	34.6%	42.0%	
1～5人	6.0%	7.2%	6.9%	8.4%	7.6%	6.8%	8.2%	7.3%	7.4%	5.9%	6.5%	
～20人	12.1%	11.4%	11.3%	16.2%	10.8%	12.1%	10.9%	14.6%	14.4%	12.6%	12.9%	
～50人	18.5%	15.5%	23.8%	22.4%	21.0%	20.2%	20.2%	24.8%	28.4%	25.2%	26.2%	
～100人	37.2%	21.1%	46.4%	28.3%	34.2%	34.3%	37.7%	43.3%	44.4%	43.5%	38.5%	
～300人	39.0%	29.0%	31.6%	33.9%	40.6%	35.0%	36.5%	22.2%	44.4%	25.5%	26.1%	
301人以上	50.0%	58.3%	58.1%	68.2%	61.9%	64.0%	64.5%	87.0%	71.4%	50.0%	68.2%	

【業種別】

	H26 年度				H27 年度				H28 年度			
	第1Q	第2Q	第3Q	第4Q	第1Q	第2Q	第3Q	第4Q	第1Q	第2Q	第3Q	
全体	13.0%	11.8%	14.0%	15.2%	13.5%	13.3%	13.9%	15.1%	15.4%	13.4%	13.9%	
建設業	8.3%	8.2%	8.5%	9.5%	8.5%	7.7%	6.8%	8.9%	12.1%	10.8%	10.3%	
製造業	15.4%	13.5%	18.4%	19.1%	18.4%	17.4%	21.6%	23.4%	21.8%	19.5%	18.6%	
卸売業	9.8%	7.6%	11.0%	10.2%	9.4%	9.8%	12.7%	12.0%	12.3%	8.5%	12.5%	
小売業	10.3%	11.3%	14.4%	15.0%	11.8%	8.5%	12.7%	9.9%	11.2%	10.5%	8.0%	
サービス業	15.6%	11.8%	13.5%	14.2%	13.4%	12.5%	9.3%	13.3%	12.5%	11.3%	12.8%	
その他	16.4%	16.7%	16.4%	20.9%	17.1%	22.0%	19.9%	20.3%	20.3%	16.9%	18.5%	
情報通信業	25.0%	50.0%	22.2%	30.8%	16.7%	15.4%	26.3%	18.2%	31.3%	21.4%	15.4%	
運輸業	22.5%	22.6%	31.7%	30.0%	26.2%	29.1%	33.3%	26.4%	32.7%	24.1%	29.3%	
金融・保険業	13.8%	12.0%	14.8%	20.0%	7.4%	16.0%	15.4%	24.0%	13.6%	17.6%	12.5%	
不動産業	10.9%	15.0%	6.9%	21.6%	15.4%	16.7%	16.7%	11.6%	16.3%	16.4%	7.1%	
飲食・宿泊業	19.7%	13.7%	9.8%	10.0%	13.2%	22.9%	13.0%	17.1%	12.2%	6.3%	22.6%	
医療・福祉	9.4%	6.9%	10.7%	16.7%	11.1%	21.9%	4.3%	29.2%	21.2%	14.3%	13.8%	
教育・学習支援業	6.7%	10.5%	16.7%	27.3%	31.3%	26.3%	20.0%	10.0%	11.8%	23.5%	25.0%	

9. 項目別データ

経営上の関心事・問題点

【規模別】（複数回答可）

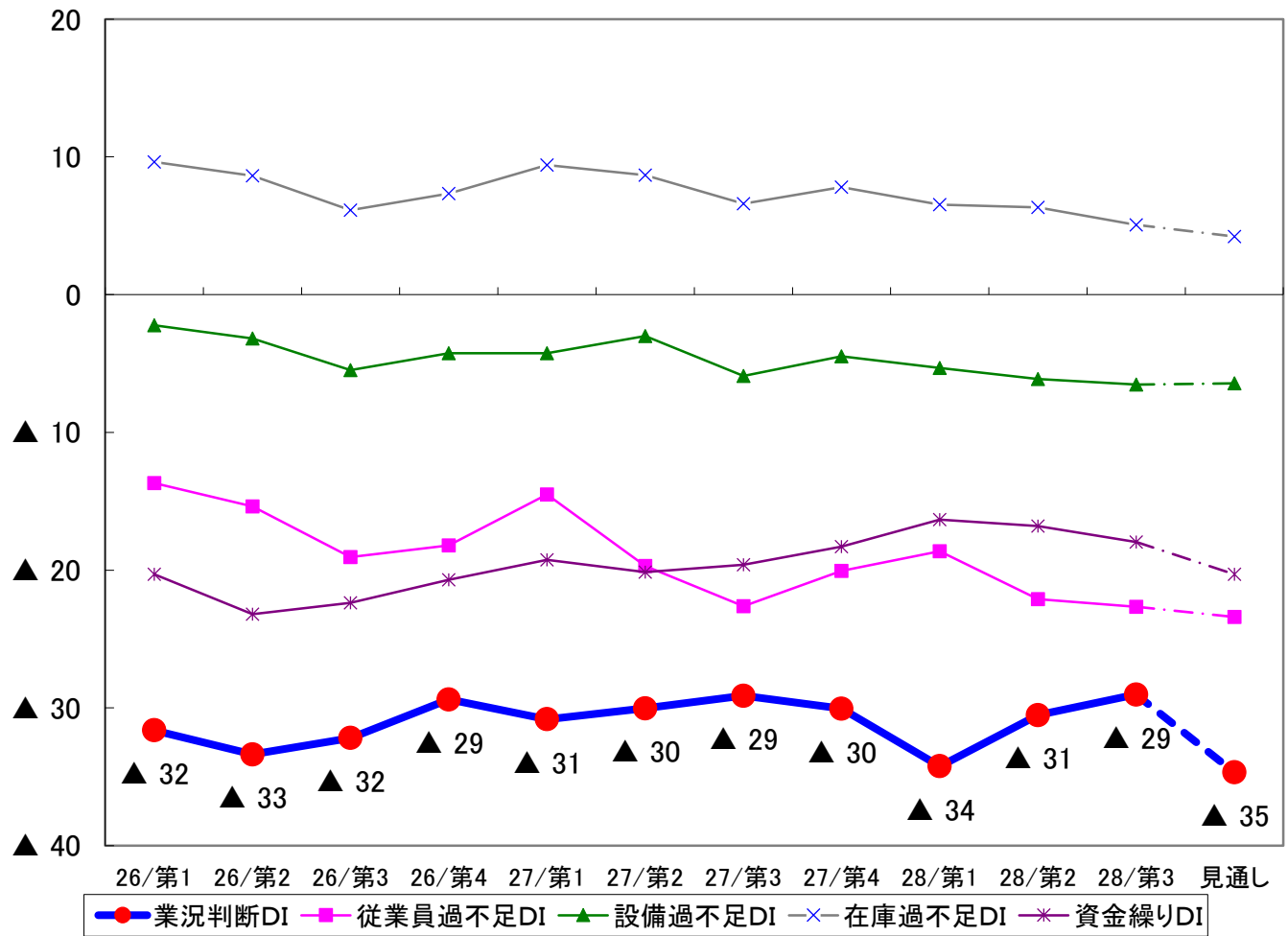
	資金繰り	雇用	人材育成	技術	研究開発	情報化	組織体制	業界動向	競争激化	需要減少	環境問題	税金	為替	法律規制	その他
全体	27.5%	30.2%	44.3%	9.5%	5.2%	8.8%	11.1%	40.2%	26.0%	30.1%	2.2%	15.9%	4.4%	9.2%	1.1%
小規模	32.8%	26.0%	33.3%	10.8%	5.1%	9.8%	7.9%	42.6%	24.6%	33.4%	2.5%	18.5%	4.0%	9.8%	0.8%
中規模	19.5%	37.1%	62.4%	7.5%	5.2%	7.2%	16.5%	36.0%	28.3%	25.1%	1.8%	12.0%	4.5%	8.6%	1.6%
大規模	6.0%	42.0%	78.0%	6.0%	8.0%	6.0%	18.0%	36.0%	30.0%	16.0%	0.0%	4.0%	12.0%	6.0%	2.0%
1～5人	35.5%	18.6%	23.9%	10.7%	4.9%	11.4%	5.4%	44.5%	26.5%	36.3%	2.7%	20.9%	4.1%	10.9%	1.1%
～20人	25.3%	40.2%	56.6%	9.2%	4.6%	7.2%	13.5%	37.3%	24.9%	27.1%	1.7%	13.8%	3.9%	6.6%	0.2%
～50人	20.1%	41.6%	63.8%	6.7%	4.7%	4.0%	18.8%	36.2%	20.1%	24.8%	2.0%	11.4%	4.0%	10.7%	1.3%
～100人	4.6%	38.5%	78.5%	7.7%	7.7%	6.2%	21.5%	33.8%	38.5%	18.5%	3.1%	3.1%	6.2%	10.8%	4.6%
～300人	6.5%	41.3%	71.7%	13.0%	8.7%	10.9%	23.9%	32.6%	23.9%	17.4%	0.0%	6.5%	6.5%	4.3%	2.2%
301人以上	4.5%	27.3%	86.4%	0.0%	18.2%	4.5%	13.6%	36.4%	40.9%	9.1%	0.0%	4.5%	18.2%	13.6%	4.5%

【業種別】（複数回答可）

	資金繰り	雇用	人材育成	技術	研究開発	情報化	組織体制	業界動向	競争激化	需要減少	環境問題	税金	為替	法律規制	その他
全体	27.5%	30.2%	44.3%	9.5%	5.2%	8.8%	11.1%	40.2%	26.0%	30.1%	2.2%	15.9%	4.4%	9.2%	1.1%
建設業	34.8%	44.7%	54.9%	10.7%	2.0%	7.5%	13.8%	37.5%	19.8%	17.8%	0.4%	17.4%	0.0%	9.5%	0.4%
製造業	23.2%	27.0%	49.8%	17.9%	12.6%	4.6%	9.8%	38.9%	23.5%	34.7%	4.2%	12.6%	7.7%	3.9%	1.4%
卸売業	23.0%	15.8%	45.4%	3.3%	3.9%	6.6%	8.6%	45.4%	36.2%	41.4%	0.7%	11.2%	10.5%	3.9%	1.3%
小売業	38.6%	21.6%	32.4%	2.8%	5.1%	2.3%	9.1%	46.0%	34.7%	41.5%	2.8%	15.9%	8.0%	5.1%	1.1%
サービス業	25.2%	28.7%	43.8%	13.6%	1.9%	16.7%	13.6%	36.0%	23.3%	23.6%	2.3%	19.8%	1.2%	15.1%	0.4%
その他	22.5%	35.3%	35.3%	3.2%	4.4%	12.9%	10.0%	41.4%	25.7%	28.9%	2.0%	16.9%	2.4%	15.3%	2.0%
情報通信業	15.4%	30.8%	61.5%	30.8%	15.4%	0.0%	30.8%	30.8%	23.1%	23.1%	0.0%	0.0%	0.0%	0.0%	7.7%
運輸業	13.8%	53.4%	44.8%	0.0%	0.0%	5.2%	17.2%	46.6%	13.8%	31.0%	3.4%	12.1%	1.7%	27.6%	1.7%
金融・保険業	4.2%	8.3%	33.3%	4.2%	0.0%	8.3%	16.7%	58.3%	45.8%	20.8%	0.0%	4.2%	4.2%	20.8%	0.0%
不動産業	23.2%	21.4%	19.6%	0.0%	7.1%	21.4%	7.1%	39.3%	35.7%	46.4%	0.0%	25.0%	1.8%	7.1%	1.8%
飲食・宿泊業	37.7%	49.1%	30.2%	3.8%	5.7%	13.2%	1.9%	37.7%	15.1%	26.4%	5.7%	24.5%	5.7%	5.7%	3.8%
医療・福祉	27.6%	31.0%	41.4%	3.4%	3.4%	13.8%	3.4%	48.3%	34.5%	6.9%	0.0%	24.1%	0.0%	34.5%	0.0%
教育・学習支援業	25.0%	25.0%	43.8%	0.0%	6.3%	25.0%	6.3%	12.5%	25.0%	25.0%	0.0%	0.0%	0.0%	0.0%	0.0%

10. 業種別データ

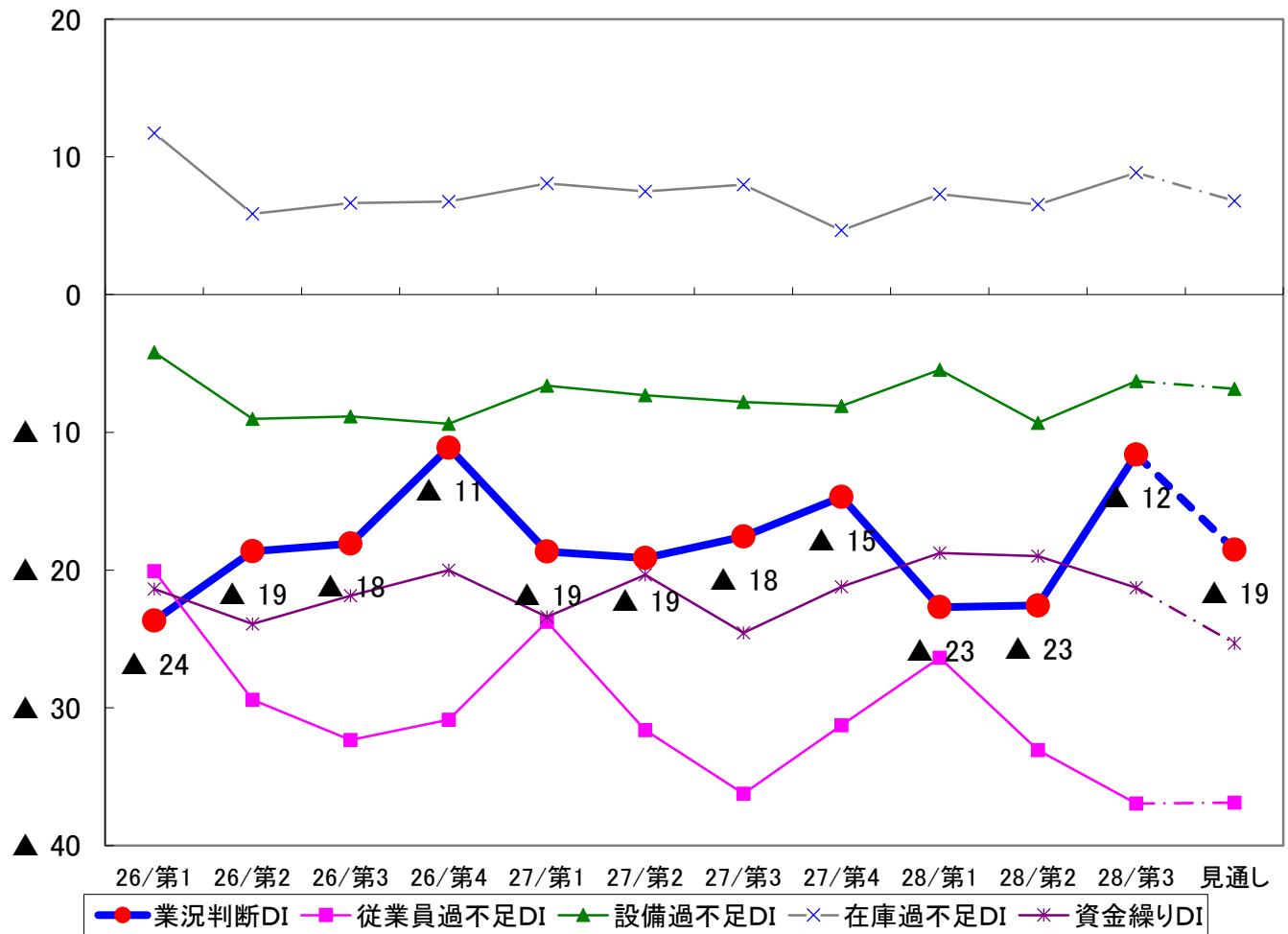
全体



	H26年度				H27年度				H28年度			
	第1Q	第2Q	第3Q	第4Q	第1Q	第2Q	第3Q	第4Q	第1Q	第2Q	第3Q	見通し
業況判断DI	▲ 32	▲ 33	▲ 32	▲ 29	▲ 31	▲ 30	▲ 29	▲ 30	▲ 34	▲ 31	▲ 29	▲ 35
従業員過不足DI	▲ 14	▲ 15	▲ 19	▲ 18	▲ 15	▲ 20	▲ 23	▲ 20	▲ 19	▲ 22	▲ 23	▲ 23
設備過不足DI	▲ 2	▲ 3	▲ 5	▲ 4	▲ 4	▲ 3	▲ 6	▲ 4	▲ 5	▲ 6	▲ 7	▲ 6
在庫過不足DI	10	9	6	7	9	9	7	8	7	6	5	4
資金繰りDI	▲ 20	▲ 23	▲ 22	▲ 21	▲ 19	▲ 20	▲ 20	▲ 18	▲ 16	▲ 17	▲ 18	▲ 20
(「翌期に設備投資計画あり」と回答した割合)												
設備投資計画	13.0%	11.8%	14.0%	15.2%	13.5%	13.3%	13.9%	15.1%	15.4%	13.4%	13.9%	-

10. 業種別データ

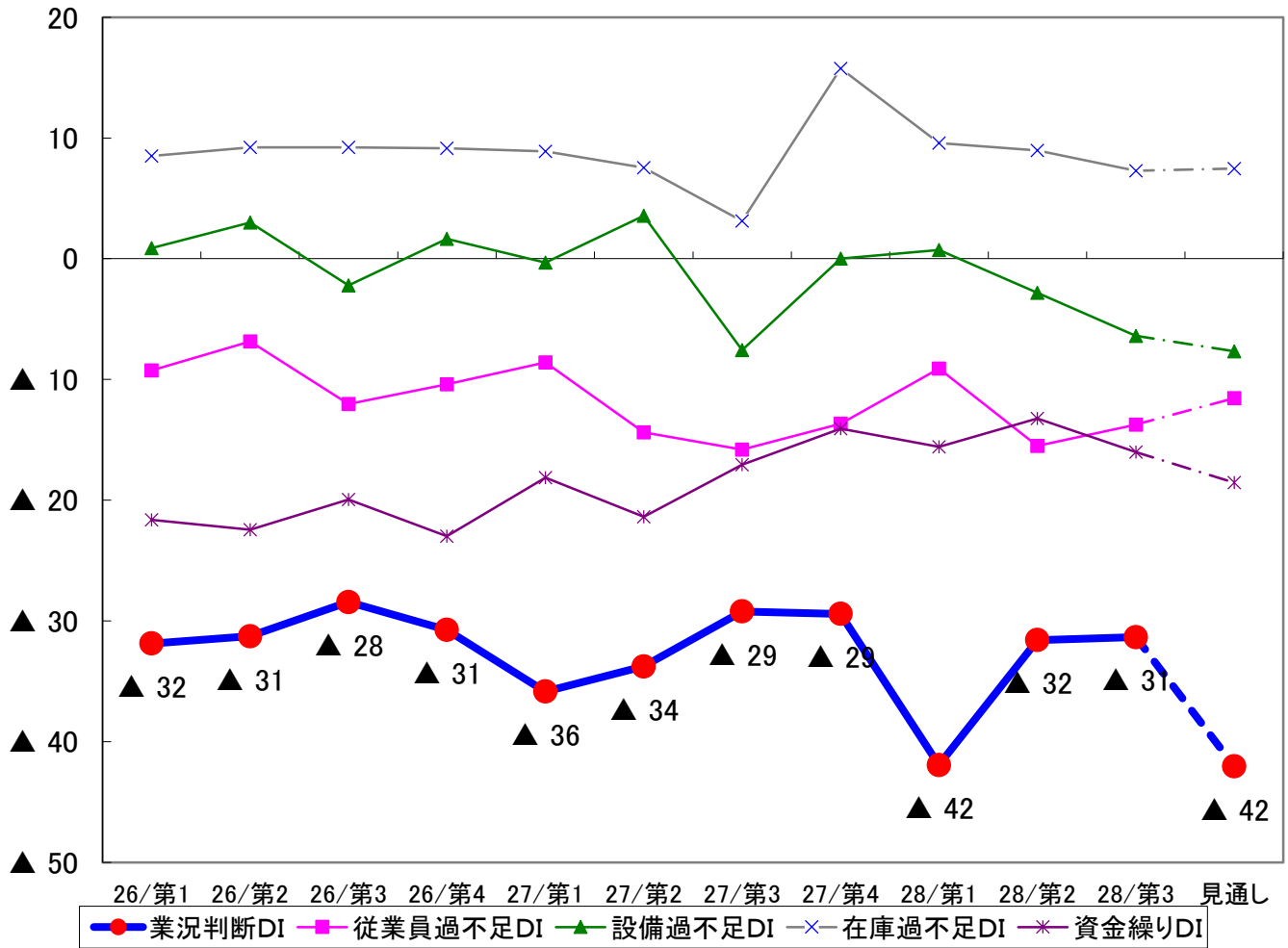
建設業



	H26年度				H27年度				H28年度			
	第1Q	第2Q	第3Q	第4Q	第1Q	第2Q	第3Q	第4Q	第1Q	第2Q	第3Q	見通し
業況判断DI	▲ 24	▲ 19	▲ 18	▲ 11	▲ 19	▲ 19	▲ 18	▲ 15	▲ 23	▲ 23	▲ 12	▲ 19
従業員過不足DI	▲ 20	▲ 29	▲ 32	▲ 31	▲ 24	▲ 32	▲ 36	▲ 31	▲ 26	▲ 33	▲ 37	▲ 37
設備過不足DI	▲ 4	▲ 9	▲ 9	▲ 9	▲ 7	▲ 7	▲ 8	▲ 8	▲ 5	▲ 9	▲ 6	▲ 7
在庫過不足DI	12	6	7	7	8	8	8	5	7	7	9	7
資金繰りDI	▲ 21	▲ 24	▲ 22	▲ 20	▲ 23	▲ 20	▲ 25	▲ 21	▲ 19	▲ 19	▲ 21	▲ 25
(「翌期に設備投資計画あり」と回答した割合)												
設備投資計画	8.3%	8.2%	8.5%	9.5%	8.5%	7.7%	6.8%	8.9%	12.1%	10.8%	10.3%	-

10. 業種別データ

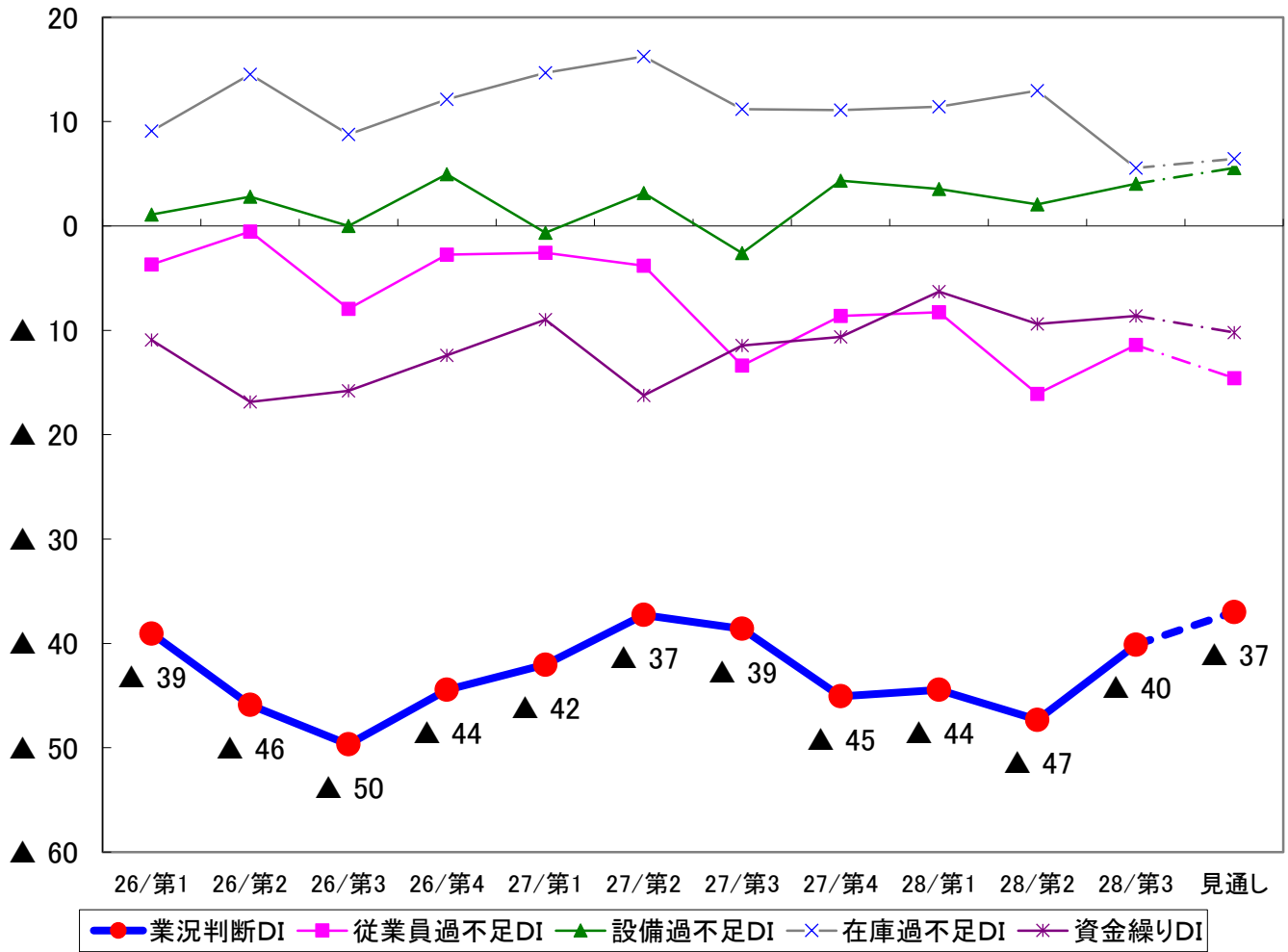
製造業



	H26年度				H27年度				H28年度			
	第1Q	第2Q	第3Q	第4Q	第1Q	第2Q	第3Q	第4Q	第1Q	第2Q	第3Q	見通し
業況判断DI	▲ 32	▲ 31	▲ 28	▲ 31	▲ 36	▲ 34	▲ 29	▲ 29	▲ 42	▲ 32	▲ 31	▲ 42
従業員過不足DI	▲ 9	▲ 7	▲ 12	▲ 10	▲ 9	▲ 14	▲ 16	▲ 14	▲ 9	▲ 15	▲ 14	▲ 12
設備過不足DI	1	3	▲ 2	2	▲ 0	4	▲ 8	0	1	▲ 3	▲ 6	▲ 8
在庫過不足DI	9	9	9	9	9	8	3	16	10	9	7	7
資金繰りDI	▲ 22	▲ 22	▲ 20	▲ 23	▲ 18	▲ 21	▲ 17	▲ 14	▲ 16	▲ 13	▲ 16	▲ 19
(「翌期に設備投資計画あり」と回答した割合)												
設備投資計画	15.4%	13.5%	18.4%	19.1%	18.4%	17.4%	21.6%	23.4%	21.8%	19.5%	18.6%	-

10. 業種別データ

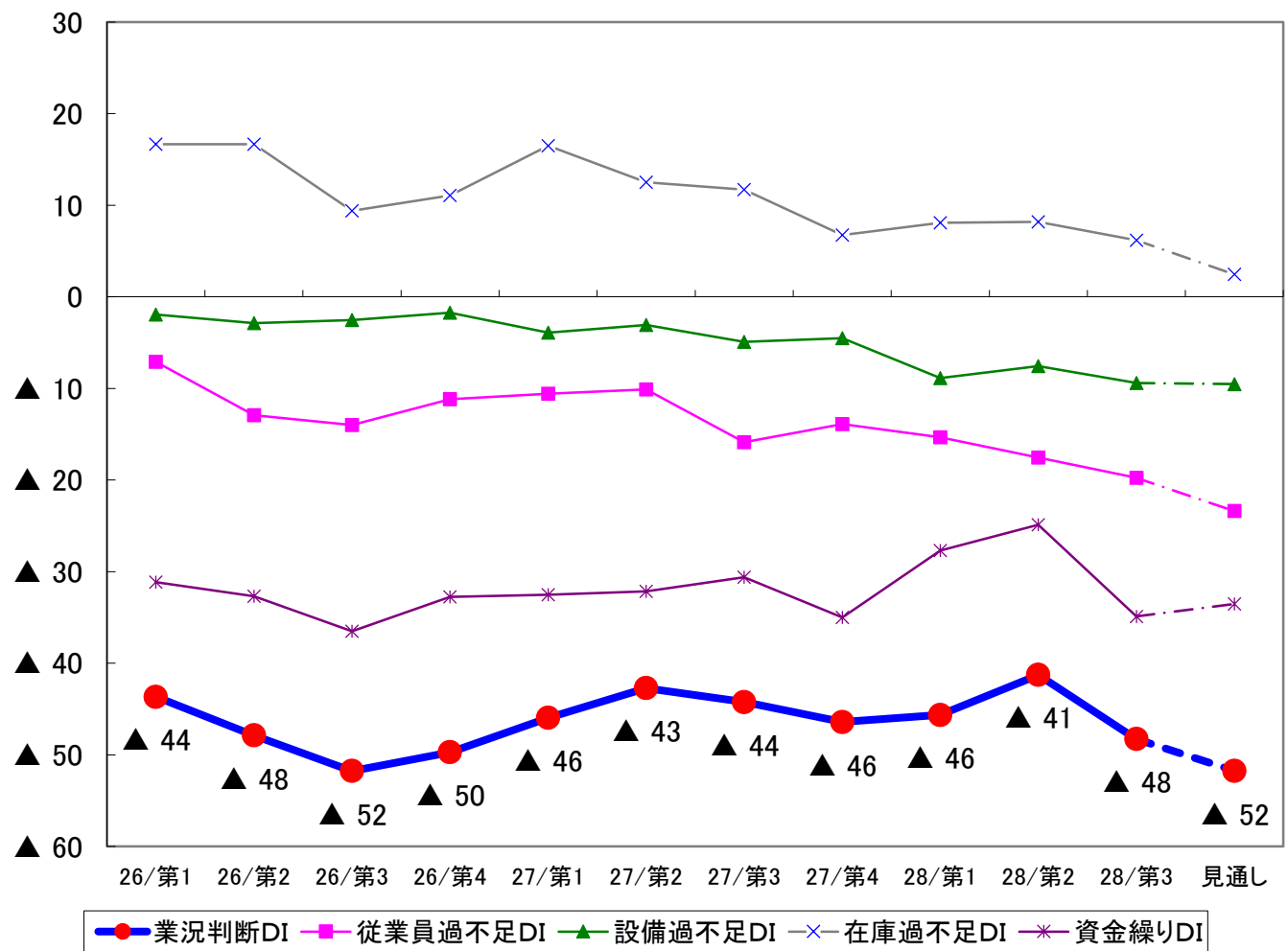
卸売業



	H26年度				H27年度				H28年度			
	第1Q	第2Q	第3Q	第4Q	第1Q	第2Q	第3Q	第4Q	第1Q	第2Q	第3Q	見通し
業況判断DI	▲ 39	▲ 46	▲ 50	▲ 44	▲ 42	▲ 37	▲ 39	▲ 45	▲ 44	▲ 47	▲ 40	▲ 37
従業員過不足DI	▲ 4	▲ 1	▲ 8	▲ 3	▲ 3	▲ 4	▲ 13	▲ 9	▲ 8	▲ 16	▲ 11	▲ 15
設備過不足DI	1	3	0	5	▲ 1	3	▲ 3	4	4	2	4	6
在庫過不足DI	9	15	9	12	15	16	11	11	11	13	6	6
資金繰りDI	▲ 11	▲ 17	▲ 16	▲ 12	▲ 9	▲ 16	▲ 11	▲ 11	▲ 6	▲ 9	▲ 9	▲ 10
(「翌期に設備投資計画あり」と回答した割合)												
設備投資計画	9.8%	7.6%	11.0%	10.2%	9.4%	9.8%	12.7%	12.0%	12.3%	8.5%	12.5%	-

10. 業種別データ

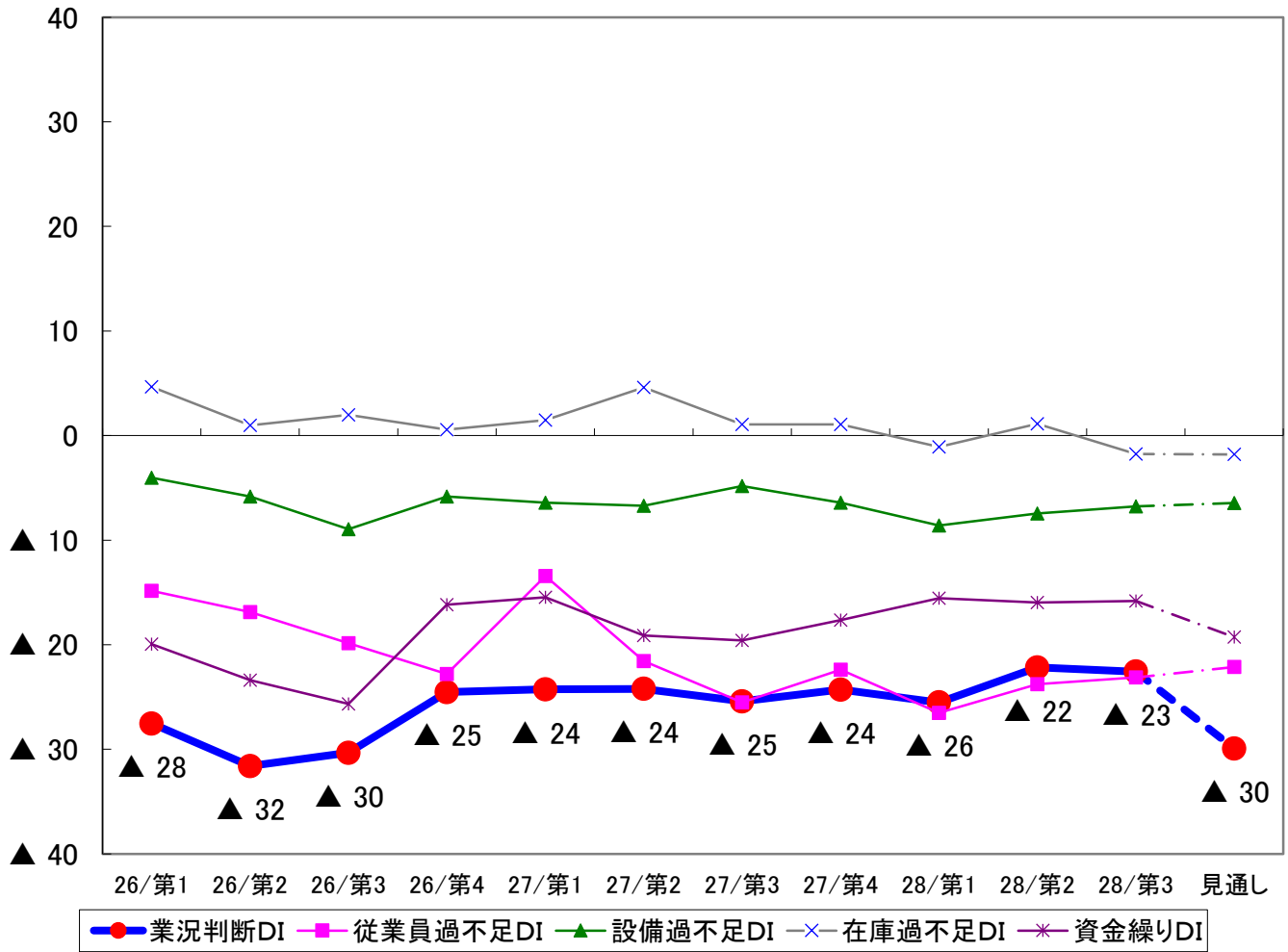
小売業



	H26年度				H27年度				H28年度			
	第1Q	第2Q	第3Q	第4Q	第1Q	第2Q	第3Q	第4Q	第1Q	第2Q	第3Q	見通し
業況判断DI	▲ 44	▲ 48	▲ 52	▲ 50	▲ 46	▲ 43	▲ 44	▲ 46	▲ 46	▲ 41	▲ 48	▲ 52
従業員過不足DI	▲ 7	▲ 13	▲ 14	▲ 11	▲ 11	▲ 10	▲ 16	▲ 14	▲ 15	▲ 18	▲ 20	▲ 23
設備過不足DI	▲ 2	▲ 3	▲ 3	▲ 2	▲ 4	▲ 3	▲ 5	▲ 5	▲ 9	▲ 8	▲ 9	▲ 10
在庫過不足DI	17	17	9	11	17	13	12	7	8	8	6	2
資金繰りDI	▲ 31	▲ 33	▲ 37	▲ 33	▲ 33	▲ 32	▲ 31	▲ 35	▲ 28	▲ 25	▲ 35	▲ 34
(「翌期に設備投資計画あり」と回答した割合)												
設備投資計画	10.3%	11.3%	14.4%	15.0%	11.8%	8.5%	12.7%	9.9%	11.2%	10.5%	8.0%	-

10. 業種別データ

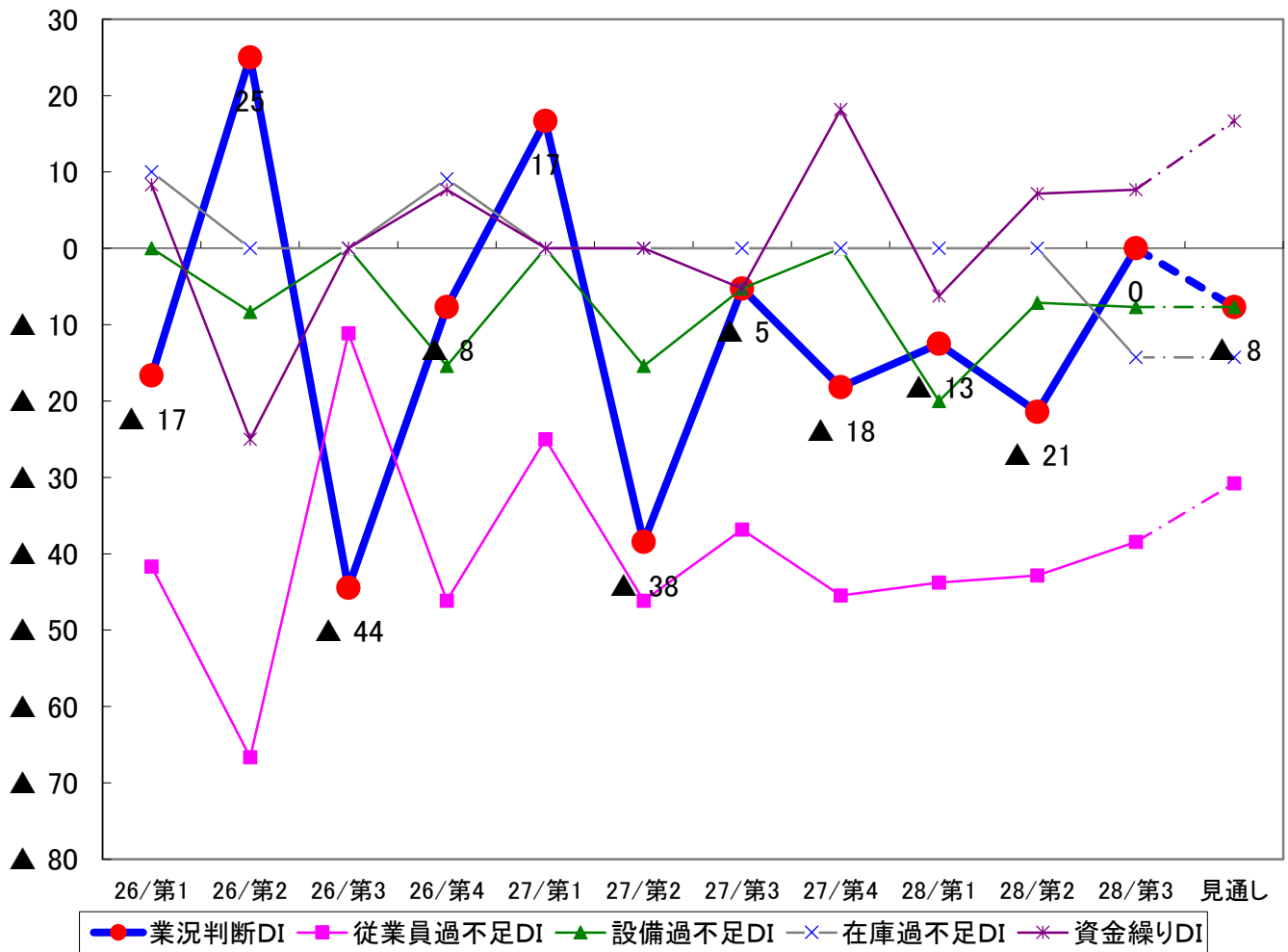
サービス業



	H26年度				H27年度				H28年度			
	第1Q	第2Q	第3Q	第4Q	第1Q	第2Q	第3Q	第4Q	第1Q	第2Q	第3Q	見通し
業況判断DI	▲ 28	▲ 32	▲ 30	▲ 25	▲ 24	▲ 24	▲ 25	▲ 24	▲ 26	▲ 22	▲ 23	▲ 30
従業員過不足DI	▲ 15	▲ 17	▲ 20	▲ 23	▲ 13	▲ 22	▲ 26	▲ 22	▲ 27	▲ 24	▲ 23	▲ 22
設備過不足DI	▲ 4	▲ 6	▲ 9	▲ 6	▲ 6	▲ 7	▲ 5	▲ 6	▲ 9	▲ 7	▲ 7	▲ 6
在庫過不足DI	5	1	2	1	1	5	1	1	▲ 1	1	▲ 2	▲ 2
資金繰りDI	▲ 20	▲ 23	▲ 26	▲ 16	▲ 15	▲ 19	▲ 20	▲ 18	▲ 16	▲ 16	▲ 16	▲ 19
(「翌期に設備投資計画あり」と回答した割合)												
設備投資計画	15.6%	11.8%	13.5%	14.2%	13.4%	12.5%	9.3%	13.3%	12.5%	11.3%	12.8%	-

10. 業種別データ

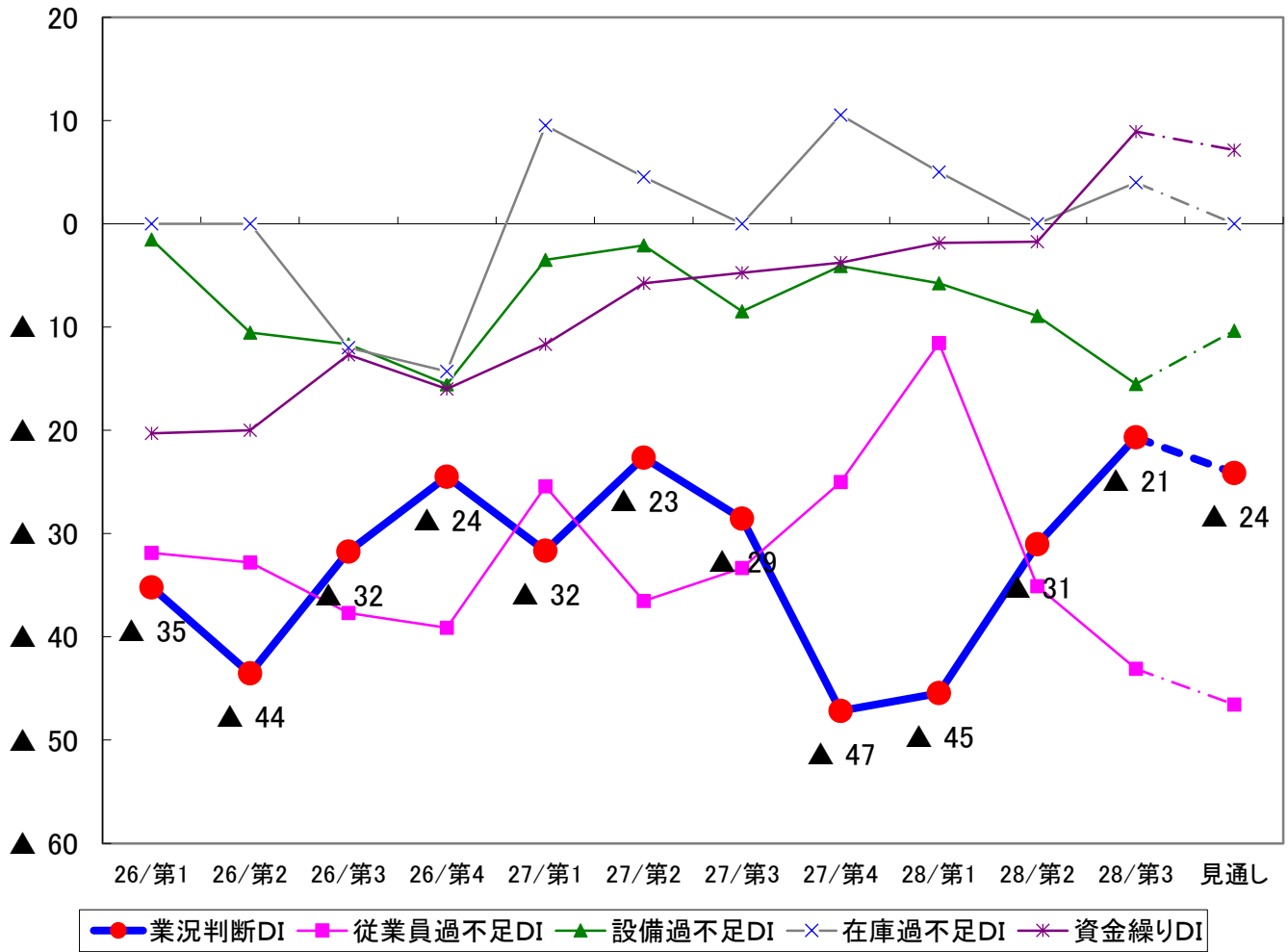
情報通信業



	H26年度				H27年度				H28年度			
	第1Q	第2Q	第3Q	第4Q	第1Q	第2Q	第3Q	第4Q	第1Q	第2Q	第3Q	見通し
業況判断DI	▲ 17	25	▲ 44	▲ 8	17	▲ 38	▲ 5	▲ 18	▲ 13	▲ 21	0	▲ 8
従業員過不足DI	▲ 42	▲ 67	▲ 11	▲ 46	▲ 25	▲ 46	▲ 37	▲ 45	▲ 44	▲ 43	▲ 38	▲ 31
設備過不足DI	0	▲ 8	0	▲ 15	0	▲ 15	▲ 5	0	▲ 20	▲ 7	▲ 8	▲ 8
在庫過不足DI	10	0	0	9	0	0	0	0	0	0	▲ 14	▲ 14
資金繰りDI	8	▲ 25	0	8	0	0	▲ 5	18	▲ 6	7	8	17
(「翌期に設備投資計画あり」と回答した割合)												
設備投資計画	25.0%	50.0%	22.2%	30.8%	16.7%	15.4%	26.3%	18.2%	31.3%	21.4%	15.4%	-

10. 業種別データ

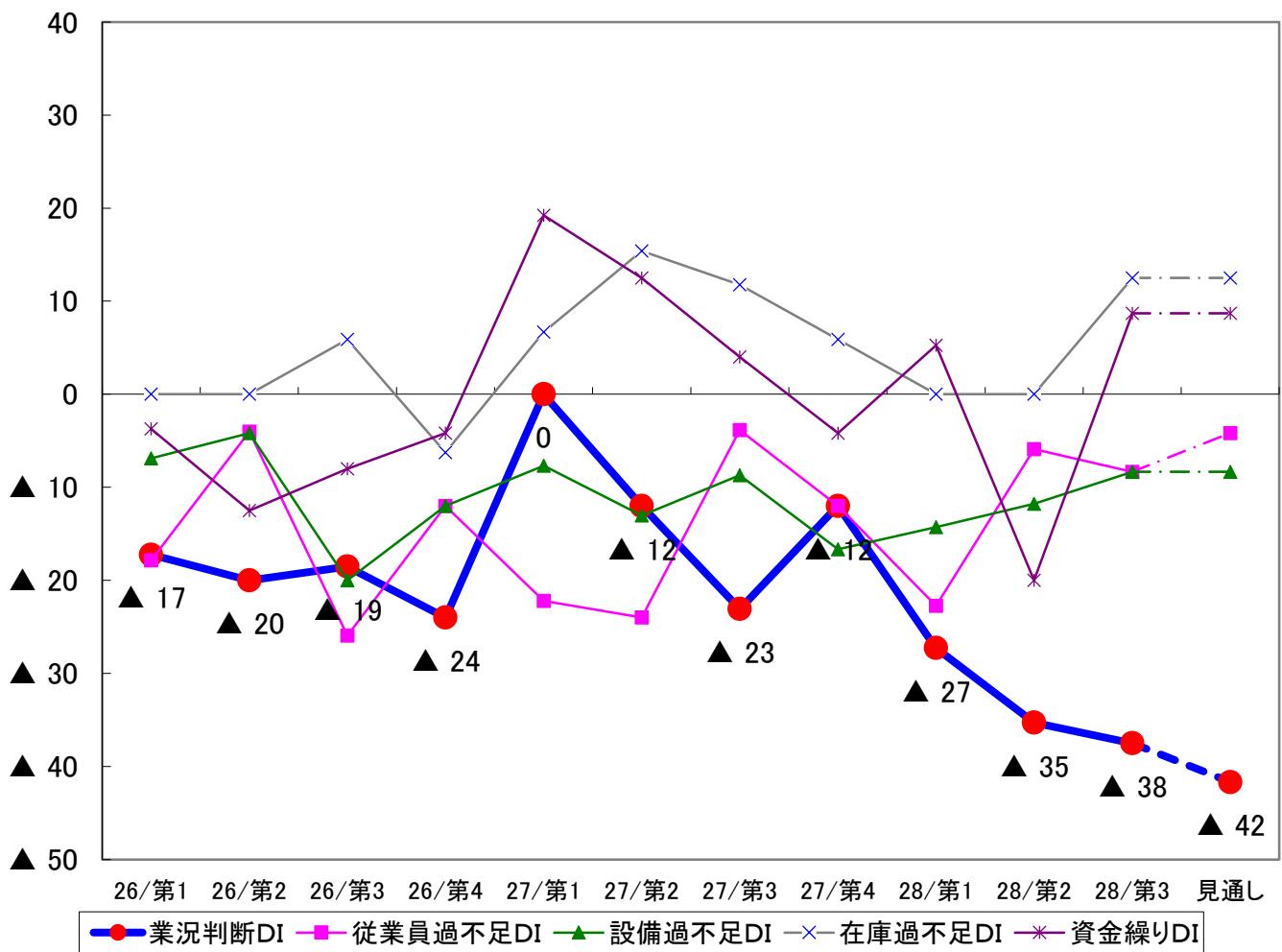
運輸業



	H26年度				H27年度				H28年度			
	第1Q	第2Q	第3Q	第4Q	第1Q	第2Q	第3Q	第4Q	第1Q	第2Q	第3Q	見通し
業況判断DI	▲ 35	▲ 44	▲ 32	▲ 24	▲ 32	▲ 23	▲ 29	▲ 47	▲ 45	▲ 31	▲ 21	▲ 24
従業員過不足DI	▲ 32	▲ 33	▲ 38	▲ 39	▲ 25	▲ 37	▲ 33	▲ 25	▲ 12	▲ 35	▲ 43	▲ 47
設備過不足DI	▲ 2	▲ 11	▲ 12	▲ 16	▲ 4	▲ 2	▲ 8	▲ 4	▲ 6	▲ 9	▲ 16	▲ 10
在庫過不足DI	0	0	▲ 12	▲ 14	10	5	0	11	5	0	4	0
資金繰りDI	▲ 20	▲ 20	▲ 13	▲ 16	▲ 12	▲ 6	▲ 5	▲ 4	▲ 2	▲ 2	9	7
(「翌期に設備投資計画あり」と回答した割合)												
設備投資計画	22.5%	22.6%	31.7%	30.0%	26.2%	29.1%	33.3%	26.4%	32.7%	24.1%	29.3%	-

10. 業種別データ

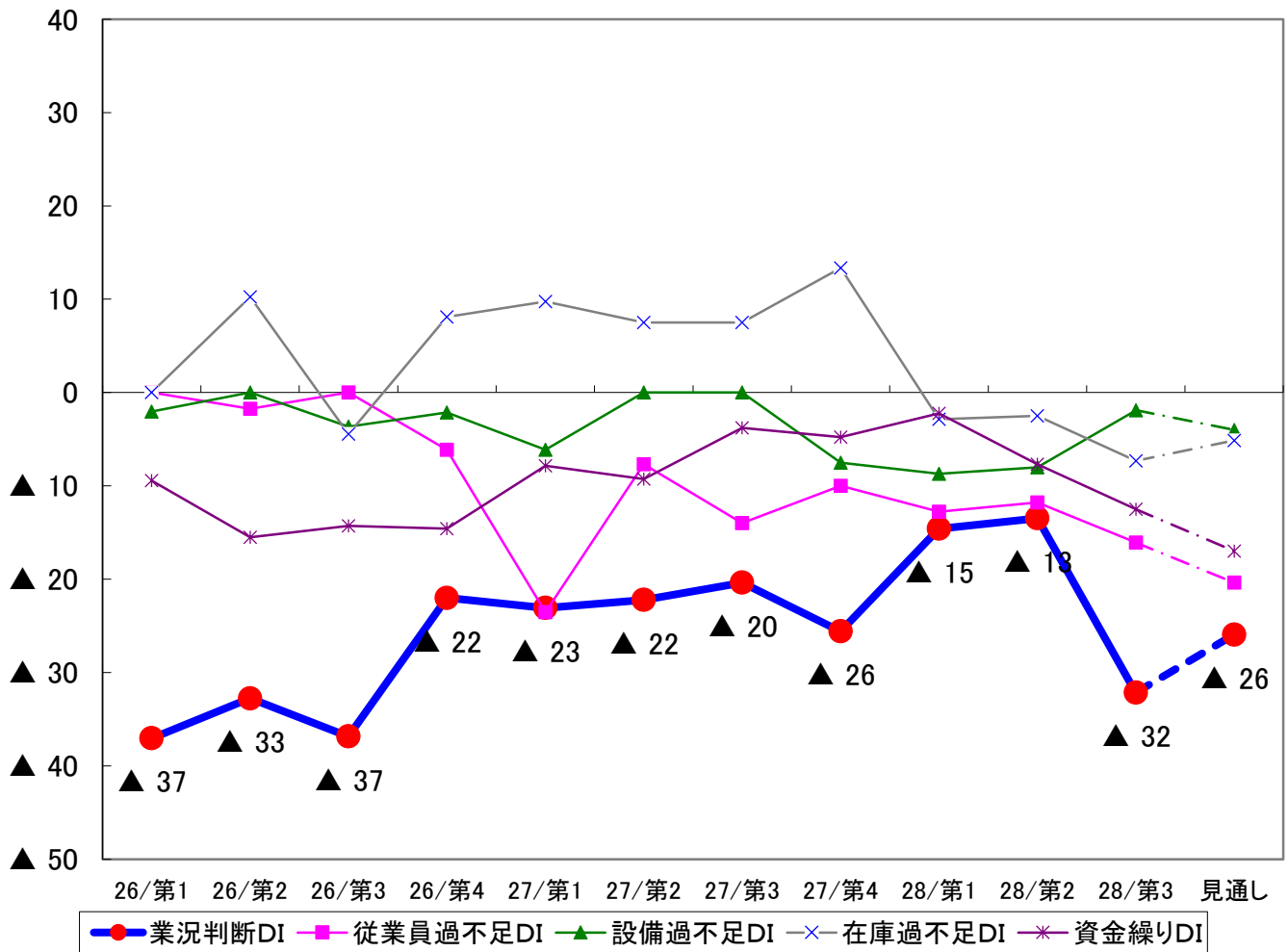
金融・保険業



	H26年度				H27年度				H28年度			
	第1Q	第2Q	第3Q	第4Q	第1Q	第2Q	第3Q	第4Q	第1Q	第2Q	第3Q	見通し
業況判断DI	▲ 17	▲ 20	▲ 19	▲ 24	0	▲ 12	▲ 23	▲ 12	▲ 27	▲ 35	▲ 38	▲ 42
従業員過不足DI	▲ 18	▲ 4	▲ 26	▲ 12	▲ 22	▲ 24	▲ 4	▲ 12	▲ 23	▲ 6	▲ 8	▲ 4
設備過不足DI	▲ 7	▲ 4	▲ 20	▲ 12	▲ 8	▲ 13	▲ 9	▲ 17	▲ 14	▲ 12	▲ 8	▲ 8
在庫過不足DI	0	0	6	▲ 6	7	15	12	6	0	0	13	13
資金繰りDI	▲ 4	▲ 13	▲ 8	▲ 4	19	13	4	▲ 4	5	▲ 20	9	9
(「翌期に設備投資計画あり」と回答した割合)												
設備投資計画	13.8%	12.0%	14.8%	20.0%	7.4%	16.0%	15.4%	24.0%	13.6%	17.6%	12.5%	-

10. 業種別データ

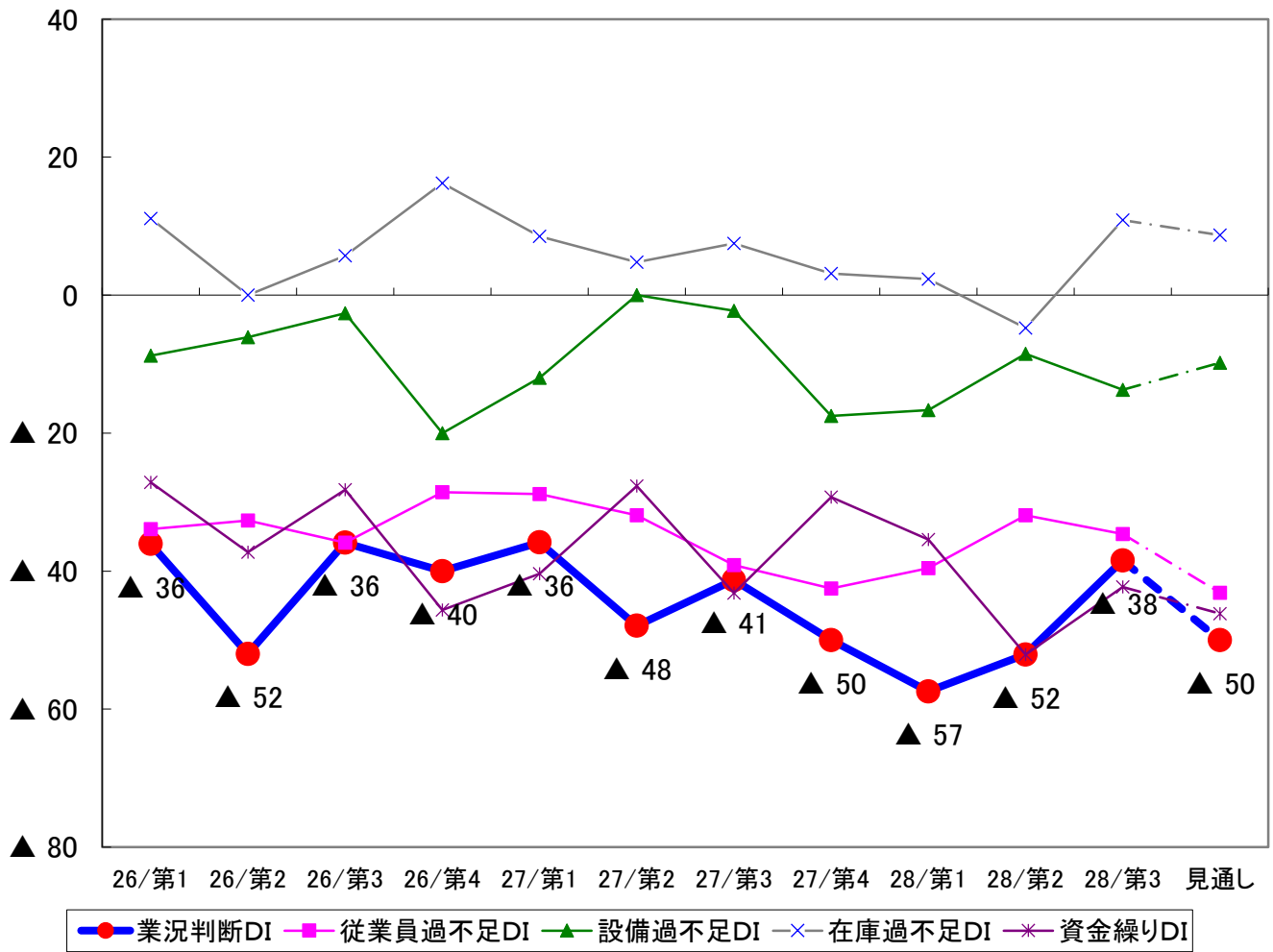
不動産業



	H26年度				H27年度				H28年度			
	第1Q	第2Q	第3Q	第4Q	第1Q	第2Q	第3Q	第4Q	第1Q	第2Q	第3Q	見通し
業況判断DI	▲ 37	▲ 33	▲ 37	▲ 22	▲ 23	▲ 22	▲ 20	▲ 26	▲ 15	▲ 13	▲ 32	▲ 26
従業員過不足DI	0	▲ 2	0	▲ 6	▲ 24	▲ 8	▲ 14	▲ 10	▲ 13	▲ 12	▲ 16	▲ 20
設備過不足DI	▲ 2	0	▲ 4	▲ 2	▲ 6	0	0	▲ 8	▲ 9	▲ 8	▲ 2	▲ 4
在庫過不足DI	0	10	▲ 4	8	10	8	8	13	▲ 3	▲ 3	▲ 7	▲ 5
資金繰りDI	▲ 9	▲ 16	▲ 14	▲ 15	▲ 8	▲ 9	▲ 4	▲ 5	▲ 2	▲ 8	▲ 13	▲ 17
(「翌期に設備投資計画あり」と回答した割合)												
設備投資計画	10.9%	15.0%	6.9%	21.6%	15.4%	16.7%	16.7%	11.6%	16.3%	16.4%	7.1%	-

10. 業種別データ

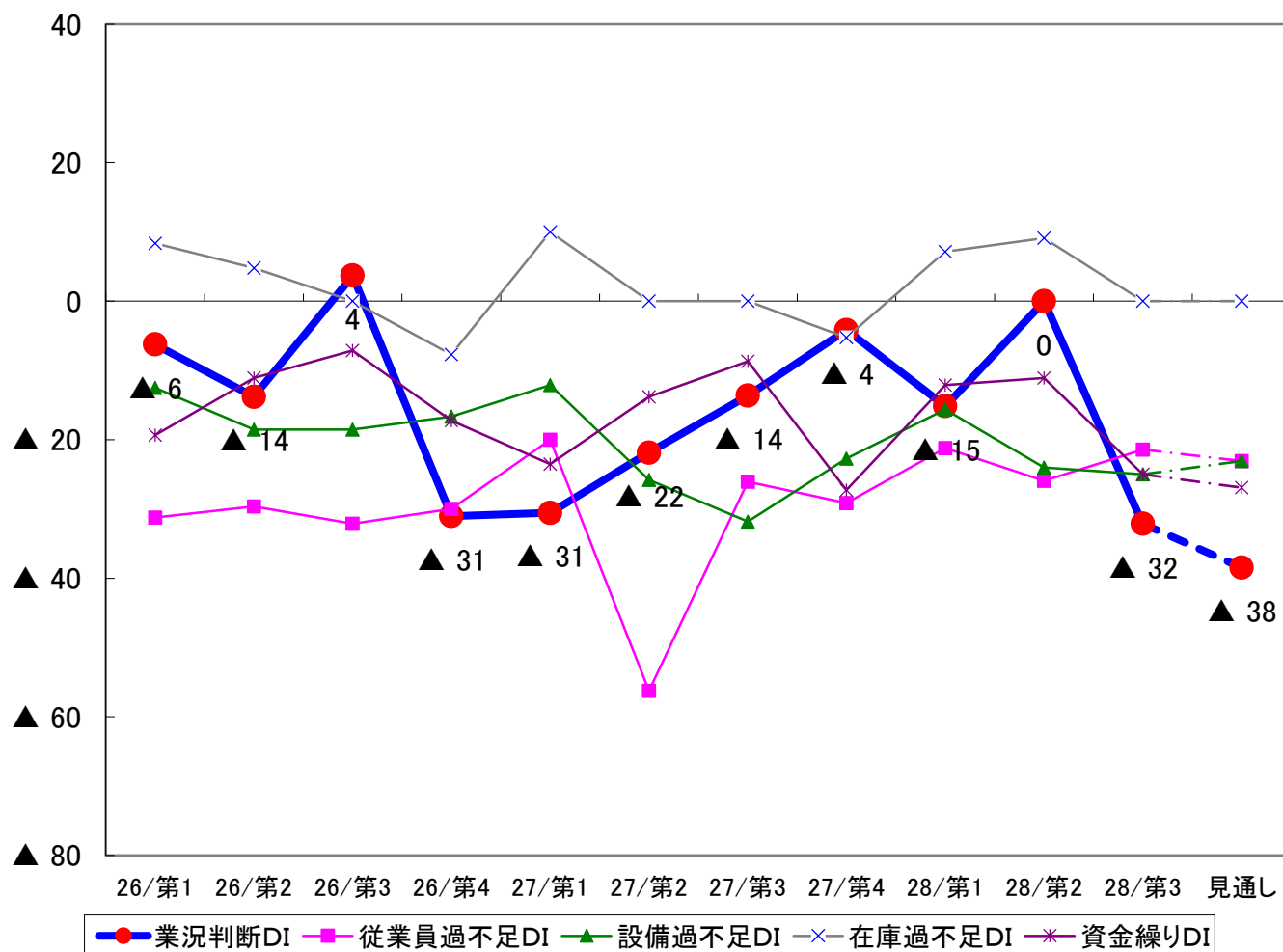
飲食・宿泊業



	H26年度				H27年度				H28年度			
	第1Q	第2Q	第3Q	第4Q	第1Q	第2Q	第3Q	第4Q	第1Q	第2Q	第3Q	見通し
業況判断DI	▲ 36	▲ 52	▲ 36	▲ 40	▲ 36	▲ 48	▲ 41	▲ 50	▲ 57	▲ 52	▲ 38	▲ 50
従業員過不足DI	▲ 34	▲ 33	▲ 36	▲ 29	▲ 29	▲ 32	▲ 39	▲ 43	▲ 40	▲ 32	▲ 35	▲ 43
設備過不足DI	▲ 9	▲ 6	▲ 3	▲ 20	▲ 12	0	▲ 2	▲ 18	▲ 17	▲ 9	▲ 14	▲ 10
在庫過不足DI	11	0	6	16	9	5	8	3	2	▲ 5	11	9
資金繰りDI	▲ 27	▲ 37	▲ 28	▲ 46	▲ 40	▲ 28	▲ 43	▲ 29	▲ 35	▲ 52	▲ 42	▲ 46
(「翌期に設備投資計画あり」と回答した割合)												
設備投資計画	19.7%	13.7%	9.8%	10.0%	13.2%	22.9%	13.0%	17.1%	12.2%	6.3%	22.6%	-

10. 業種別データ

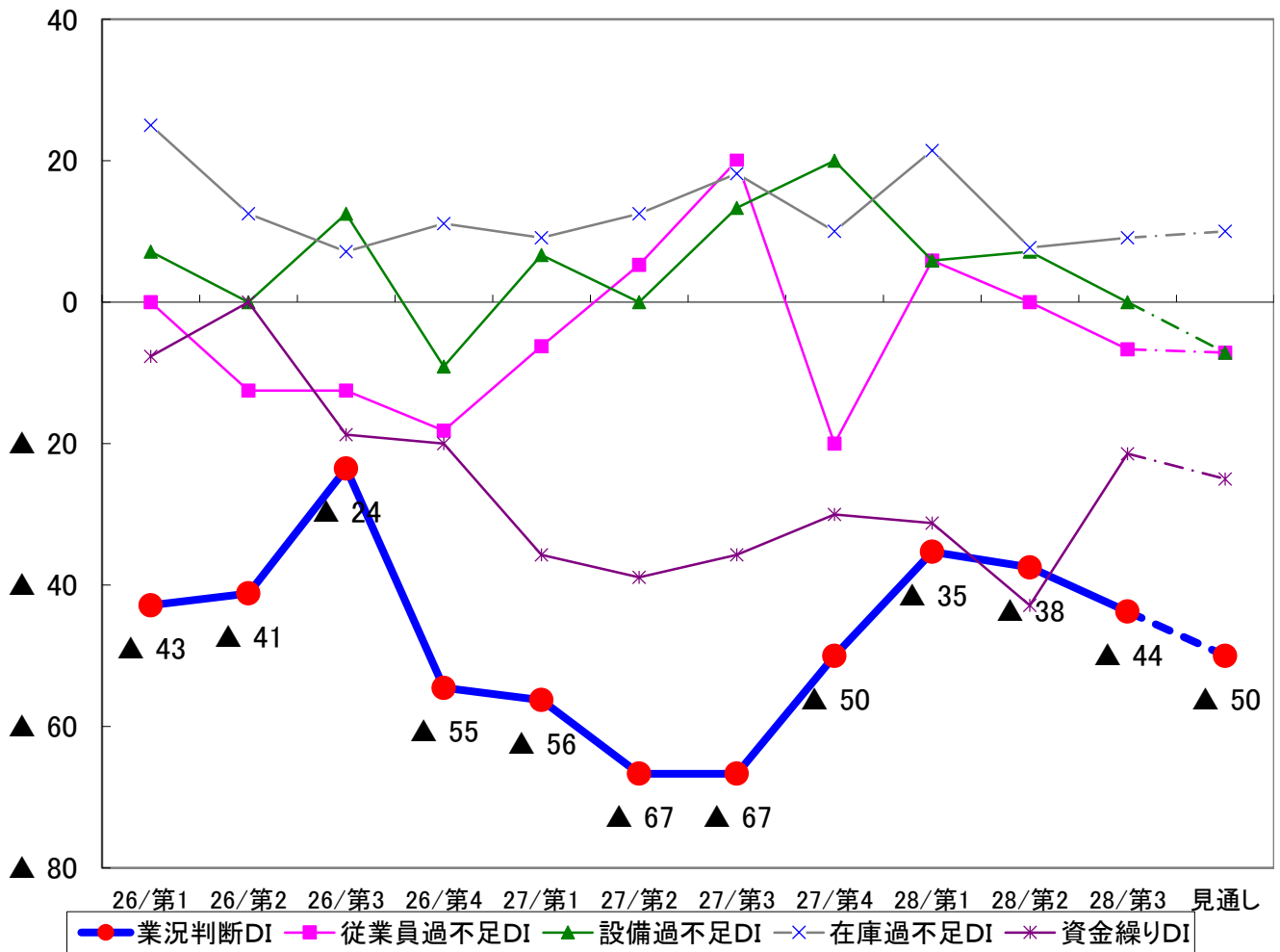
医療・福祉



	H26年度				H27年度				H28年度			
	第1Q	第2Q	第3Q	第4Q	第1Q	第2Q	第3Q	第4Q	第1Q	第2Q	第3Q	見通し
業況判断DI	▲ 6	▲ 14	4	▲ 31	▲ 31	▲ 22	▲ 14	▲ 4	▲ 15	0	▲ 32	▲ 38
従業員過不足DI	▲ 31	▲ 30	▲ 32	▲ 30	▲ 20	▲ 56	▲ 26	▲ 29	▲ 21	▲ 26	▲ 21	▲ 23
設備過不足DI	▲ 13	▲ 19	▲ 19	▲ 17	▲ 12	▲ 26	▲ 32	▲ 23	▲ 16	▲ 24	▲ 25	▲ 23
在庫過不足DI	8	5	0	▲ 8	10	0	0	▲ 5	7	9	0	0
資金繰りDI	▲ 19	▲ 11	▲ 7	▲ 17	▲ 24	▲ 14	▲ 9	▲ 27	▲ 12	▲ 11	▲ 25	▲ 27
(「翌期に設備投資計画あり」と回答した割合)												
設備投資計画	9.4%	6.9%	10.7%	16.7%	11.1%	21.9%	4.3%	29.2%	21.2%	14.3%	13.8%	-

10. 業種別データ

教育・学習支援業



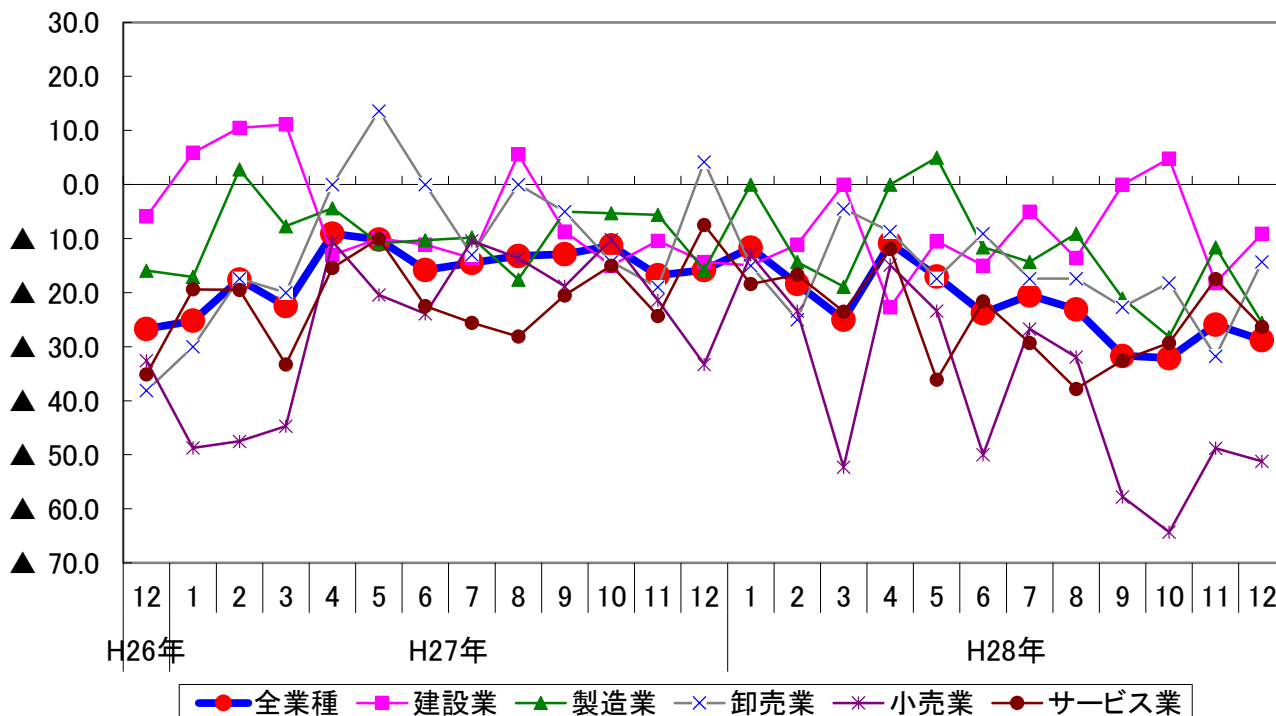
	H26年度				H27年度				H28年度			
	第1Q	第2Q	第3Q	第4Q	第1Q	第2Q	第3Q	第4Q	第1Q	第2Q	第3Q	見通し
業況判断DI	▲43	▲41	▲24	▲55	▲56	▲67	▲67	▲50	▲35	▲38	▲44	▲50
従業員過不足DI	0	▲13	▲13	▲18	▲6	5	20	▲20	6	0	▲7	▲7
設備過不足DI	7	0	13	▲9	7	0	13	20	6	7	0	▲7
在庫過不足DI	25	13	7	11	9	13	18	10	21	8	9	10
資金繰りDI	▲8	0	▲19	▲20	▲36	▲39	▲36	▲30	▲31	▲43	▲21	▲25
(「翌期に設備投資計画あり」と回答した割合)												
設備投資計画	6.7%	10.5%	16.7%	27.3%	31.3%	26.3%	20.0%	10.0%	11.8%	23.5%	25.0%	-

《ご参考》日本商工会議所早期景気観測調査(LOBO調査)結果

○関西地区の業況DIは以下のとおり。

(資料: 日本商工会議所)

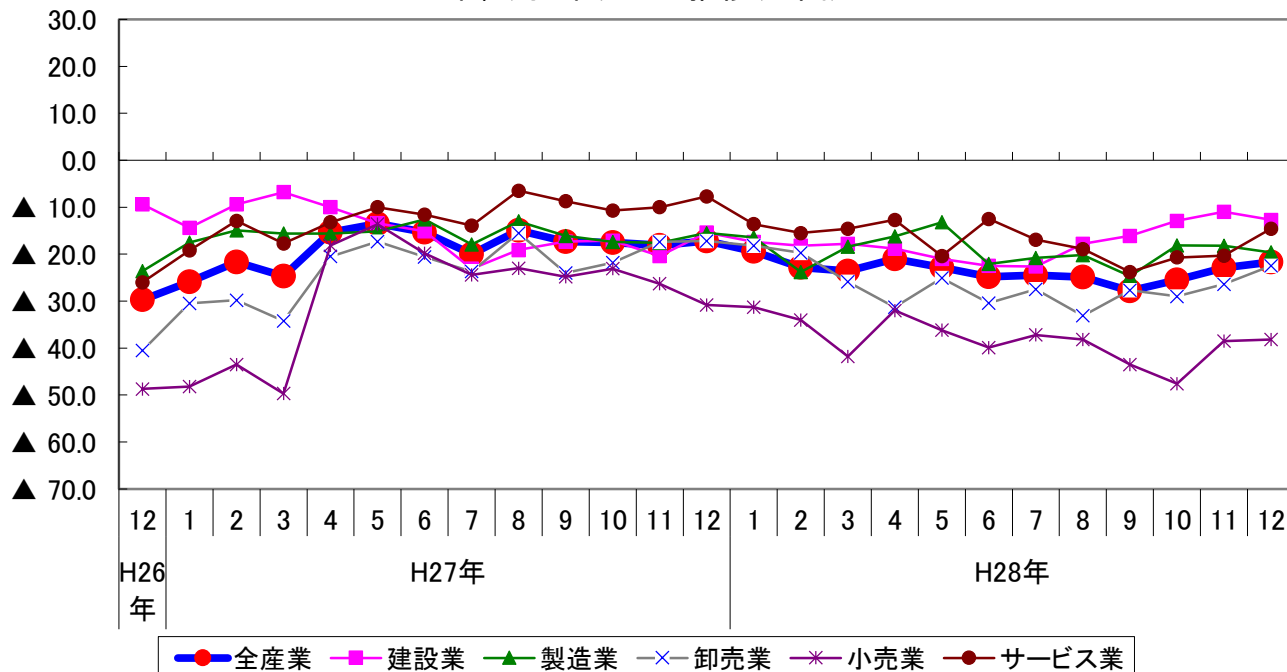
業種別 業況DIの推移(関西地区)



		商工会議所 早期景気観測(業況DI)					
		関西地区					
		全業種	建設業	製造業	卸売業	小売業	サービス業
H26年	12	▲ 26.7	▲ 5.9	▲ 15.9	▲ 38.1	▲ 32.6	▲ 35.1
H27年	1	▲ 25.2	5.9	▲ 17.1	▲ 30.0	▲ 48.7	▲ 19.4
	2	▲ 17.6	10.5	2.8	▲ 17.4	▲ 47.5	▲ 19.5
	3	▲ 22.5	11.1	▲ 7.7	▲ 20.0	▲ 44.7	▲ 33.3
	4	▲ 9.1	▲ 13.0	▲ 4.4	0.0	▲ 10.6	▲ 15.4
	5	▲ 10.2	▲ 10.0	▲ 10.9	13.6	▲ 20.4	▲ 10.0
	6	▲ 15.8	▲ 11.1	▲ 10.3	0.0	▲ 23.9	▲ 22.5
	7	▲ 14.5	▲ 13.6	▲ 9.8	▲ 13.0	▲ 10.4	▲ 25.6
	8	▲ 13.2	5.6	▲ 17.6	0.0	▲ 13.6	▲ 28.1
	9	▲ 12.9	▲ 8.7	▲ 5.0	▲ 5.0	▲ 18.8	▲ 20.5
	10	▲ 11.3	▲ 15.0	▲ 5.3	▲ 14.3	▲ 10.2	▲ 15.0
	11	▲ 16.8	▲ 10.4	▲ 5.6	▲ 19.0	▲ 21.4	▲ 24.3
	12	▲ 15.8	▲ 14.3	▲ 15.8	4.2	▲ 33.3	▲ 7.5
H28年	1	▲ 11.7	▲ 15.0	0.0	▲ 15.0	▲ 13.0	▲ 18.4
	2	▲ 18.4	▲ 11.1	▲ 14.3	▲ 25.0	▲ 23.4	▲ 16.7
	3	▲ 25.0	0.0	▲ 18.9	▲ 4.5	▲ 52.3	▲ 23.5
	4	▲ 10.9	▲ 22.7	0.0	▲ 8.7	▲ 14.9	▲ 11.9
	5	▲ 17.0	▲ 10.5	5.0	▲ 17.4	▲ 23.4	▲ 36.1
	6	▲ 23.8	▲ 15.0	▲ 11.6	▲ 9.1	▲ 50.0	▲ 21.6
	7	▲ 20.5	▲ 5.0	▲ 14.3	▲ 17.4	▲ 26.7	▲ 29.3
	8	▲ 23.1	▲ 13.6	▲ 9.1	▲ 17.4	▲ 31.9	▲ 37.8
	9	▲ 31.7	0.0	▲ 21.1	▲ 22.7	▲ 57.8	▲ 32.5
	10	▲ 32.1	4.8	▲ 28.2	▲ 18.2	▲ 64.3	▲ 29.3
	11	▲ 25.9	▲ 18.2	▲ 11.6	▲ 31.8	▲ 48.8	▲ 17.5
	12	▲ 28.8	▲ 9.1	▲ 25.6	▲ 14.3	▲ 51.2	▲ 26.3

○全国の業況DIは以下のとおり。

業種別 業況DIの推移(全国)



		商工会議所 早期景気観測(業況DI)					
		全 国 全産業	建設業	製造業	卸売業	小売業	サービス業
H26年	12	▲ 29.7	▲ 9.4	▲ 23.6	▲ 40.5	▲ 48.7	▲ 26.0
H27年	1	▲ 25.9	▲ 14.4	▲ 17.5	▲ 30.5	▲ 48.2	▲ 19.2
	2	▲ 21.7	▲ 9.4	▲ 14.9	▲ 29.8	▲ 43.5	▲ 12.9
	3	▲ 24.7	▲ 6.8	▲ 15.6	▲ 34.2	▲ 49.7	▲ 17.7
	4	▲ 15.3	▲ 10.0	▲ 15.6	▲ 20.5	▲ 18.1	▲ 13.2
	5	▲ 13.5	▲ 13.4	▲ 15.1	▲ 17.3	▲ 13.6	▲ 10.0
	6	▲ 15.3	▲ 15.1	▲ 12.6	▲ 20.6	▲ 19.8	▲ 11.6
	7	▲ 20.0	▲ 23.1	▲ 17.9	▲ 23.7	▲ 24.4	▲ 13.9
	8	▲ 14.9	▲ 19.1	▲ 13.0	▲ 15.5	▲ 23.0	▲ 6.5
	9	▲ 17.3	▲ 17.3	▲ 16.1	▲ 24.0	▲ 24.8	▲ 8.7
	10	▲ 17.5	▲ 17.1	▲ 17.4	▲ 21.8	▲ 23.1	▲ 10.7
	11	▲ 18.1	▲ 20.4	▲ 17.6	▲ 17.4	▲ 26.3	▲ 10.0
	12	▲ 17.2	▲ 15.4	▲ 15.5	▲ 17.2	▲ 30.8	▲ 7.7
H28年	1	▲ 19.4	▲ 17.4	▲ 16.4	▲ 18.2	▲ 31.3	▲ 13.6
	2	▲ 22.8	▲ 18.2	▲ 23.8	▲ 19.7	▲ 34.0	▲ 15.5
	3	▲ 23.6	▲ 17.8	▲ 18.4	▲ 25.9	▲ 41.8	▲ 14.6
	4	▲ 21.0	▲ 18.8	▲ 16.2	▲ 31.3	▲ 32.0	▲ 12.7
	5	▲ 22.8	▲ 21.0	▲ 13.2	▲ 25.1	▲ 36.2	▲ 20.4
	6	▲ 24.8	▲ 22.5	▲ 22.1	▲ 30.4	▲ 39.9	▲ 12.5
	7	▲ 24.5	▲ 22.6	▲ 20.8	▲ 27.5	▲ 37.2	▲ 16.9
	8	▲ 24.9	▲ 17.8	▲ 20.2	▲ 33.1	▲ 38.2	▲ 18.9
	9	▲ 27.8	▲ 16.1	▲ 24.7	▲ 27.7	▲ 43.5	▲ 23.8
	10	▲ 25.5	▲ 12.9	▲ 18.1	▲ 29.0	▲ 47.6	▲ 20.7
	11	▲ 22.9	▲ 11.0	▲ 18.2	▲ 26.4	▲ 38.5	▲ 20.3
	12	▲ 21.7	▲ 12.7	▲ 19.6	▲ 22.5	▲ 38.2	▲ 14.6

<LOBO(ロボ)調査>

CCI-Quick Survey System of Local Business Outlook: 商工会議所早期景気観測システムの略称。
 日本商工会議所が各地域の「肌で感じる足元の景況感」を全国ベースで毎月調査しているもので、
 各地商工会議所が、企業から協力を得て調査を実施している。
 調査項目は、①「業況」、②「売上高」、③「採算」、④「仕入単価」、⑤「従業員」、⑥「資金繰り」の6項目。
 調査業種は、①「建設」、②「製造」、③「卸売」、④「小売」、⑤「サービス」の5業種。

平成28年度第3四半期（平成28年10～12月期）姫路市内景気動向調査結果

姫路商工会議所

〒670-8505 姫路市下寺町43番地
TEL：079-223-6555（直通）
FAX：079-288-0047
URL：<http://www.himeji-cci.or.jp/>