

姫路市内景気動向調査結果

平成29年7月
姫路商工会議所

【目次】

1. 概況	2	頁
2. 業況判断	5	頁
3. 従業員過不足	7	頁
4. 設備過不足	9	頁
5. 在庫過不足	11	頁
6. 資金繰り	13	頁
7. 設備投資計画	15	頁
8. 経営上の関心事・問題点等	17	頁
9. 項目別データ	19	頁
10. 業種別データ	26	頁
(参考) 日本商工会議所早期景気観測調査結果	39	頁

【調査要項】

- 調査対象期間 平成29年度第1四半期実績及び平成29年度第2四半期見通し
(調査日)平成29年6月14日～平成29年6月27日
- 調査対象企業 姫路市内に本店を置き、Fax番号登録のある当所会員事業所

調査企業数	回答企業数	回答率
		5,142

(回答企業の規模別構成比)

	構成比	事業所数
全体	100.0%	1,345
小規模	64.5%	868
中規模	31.6%	425
大規模	3.9%	52

【小規模】情報通信業、卸売業、小売業、飲食・宿泊業、医療・福祉、教育・学習支援業、サービス業では「1～5人」、それらを除く業種では「6～20人」以下の区分。

【中規模】上記【小規模】を除き、小売業、飲食・宿泊業では、「21～50人」以下、情報通信業、卸売業、医療・福祉、教育・学習支援業、サービス業では「51～100人」以下、それらを除く業種では「101～300人」以下の区分。

【大規模】上記【小規模】【中規模】を除く区分。

(回答企業の業種別構成比)

	構成比	事業所数
全体	100.0%	1,345
建設業	18.7%	251
製造業	20.5%	276
卸売業	9.9%	133
小売業	13.4%	180
サービス業	19.7%	265
その他	17.8%	240
情報通信業	1.3%	18
運輸業	3.9%	52
金融・保険業	1.8%	24
医療・福祉	4.1%	55
不動産業	3.6%	49
飲食・宿泊業	2.2%	30
教育・学習支援業	0.9%	12

※用語説明

- 業況判断DI : 業況が「良い」と回答した割合 - 「悪い」と回答した割合
 従業員過不足DI : 従業員が「多すぎる」と回答した割合 - 「足りない」と回答した割合
 設備過不足DI : 設備が「余っている」と回答した割合 - 「足りない」と回答した割合
 在庫過不足DI : 在庫が「多すぎる」と回答した割合 - 「足りない」と回答した割合
 資金繰りDI : 資金繰りが「楽である」と回答した割合 - 「苦しい」と回答した割合

1. 概況

業況判断DIは、前期比1ポイント上昇の▲25となり、消費税率引き上げ前の25年度第3四半期に並ぶ水準にある。来期は3ポイントの下降予測となっているものの、景況感は緩やかな改善が続いている。

【概況】

平成29年度第1四半期（4～6月）の業況DI（業況が「良い」と回答した割合－業況が「悪い」と回答した割合）は▲25（前期比1ポイント上昇、前年同期比9ポイント上昇）となり、4期連続で改善し、消費税率引き上げ前（25年第3四半期）に並ぶ水準となった。

来期については、▲28（当期比▲3）となっている。

規模別では、中規模は横ばいで推移する一方で、小規模と大規模は改善している。業種別では、「卸売業」「サービス業」などで改善、「建設業」「製造業」において悪化が見られた。

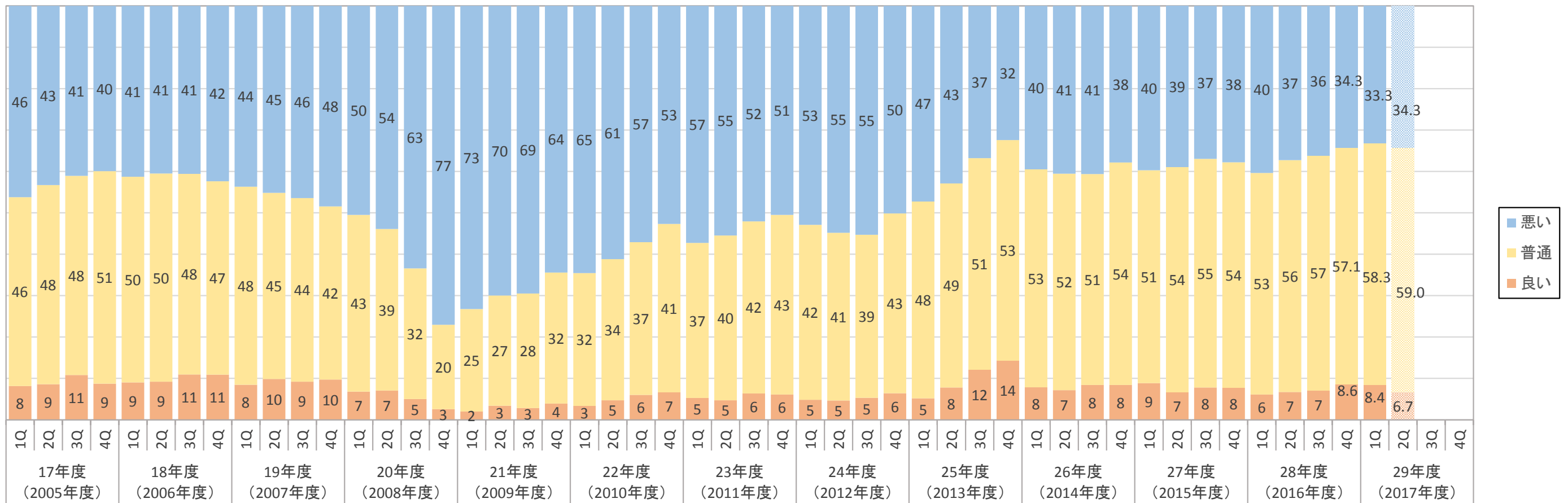
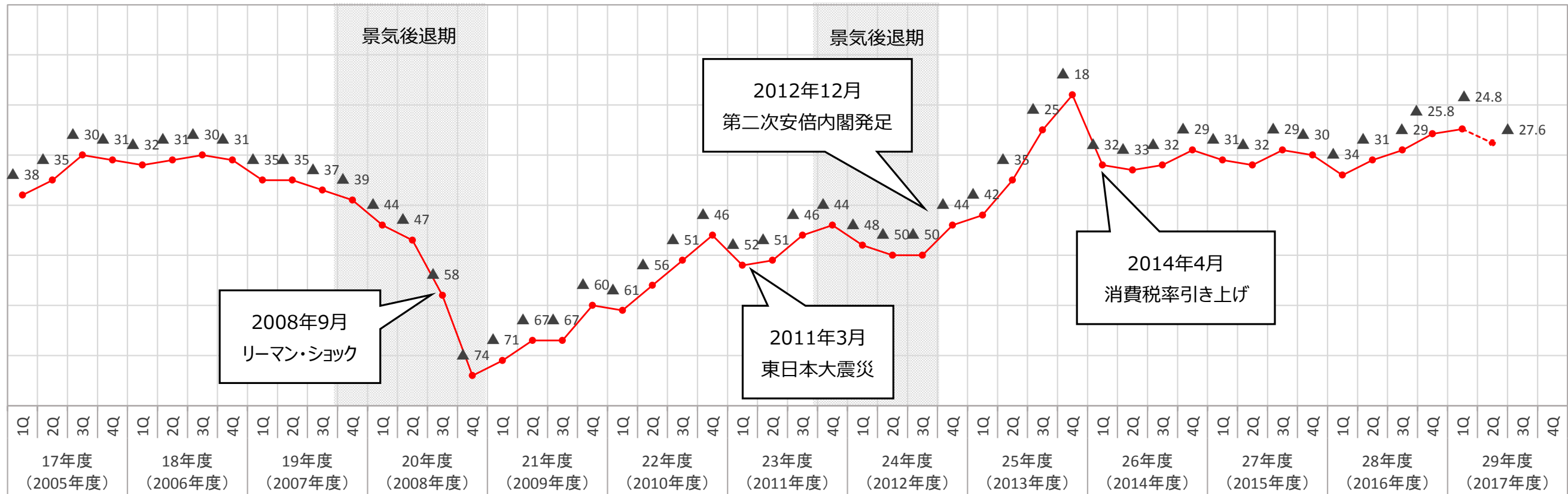
大企業を対象に含む日銀短観では、今期の業況DIは、全国は12（前期比2ポイント上昇）、近畿地区は12（前期比5ポイント上昇）、兵庫地区は10（前期比3ポイント上昇）となった。先行きについては、全国は8（当期比4ポイント下降）、近畿地区は7（当期比5ポイント下降）、兵庫地区は5（当期比5ポイント下降）という結果となっている。

回答企業の約9割が50人以下の中小零細企業で占める当所調査における景況感は、規模別格差を反映し日銀短観に比べ改善度合いはやや弱いものの、引続き緩やかに改善している。

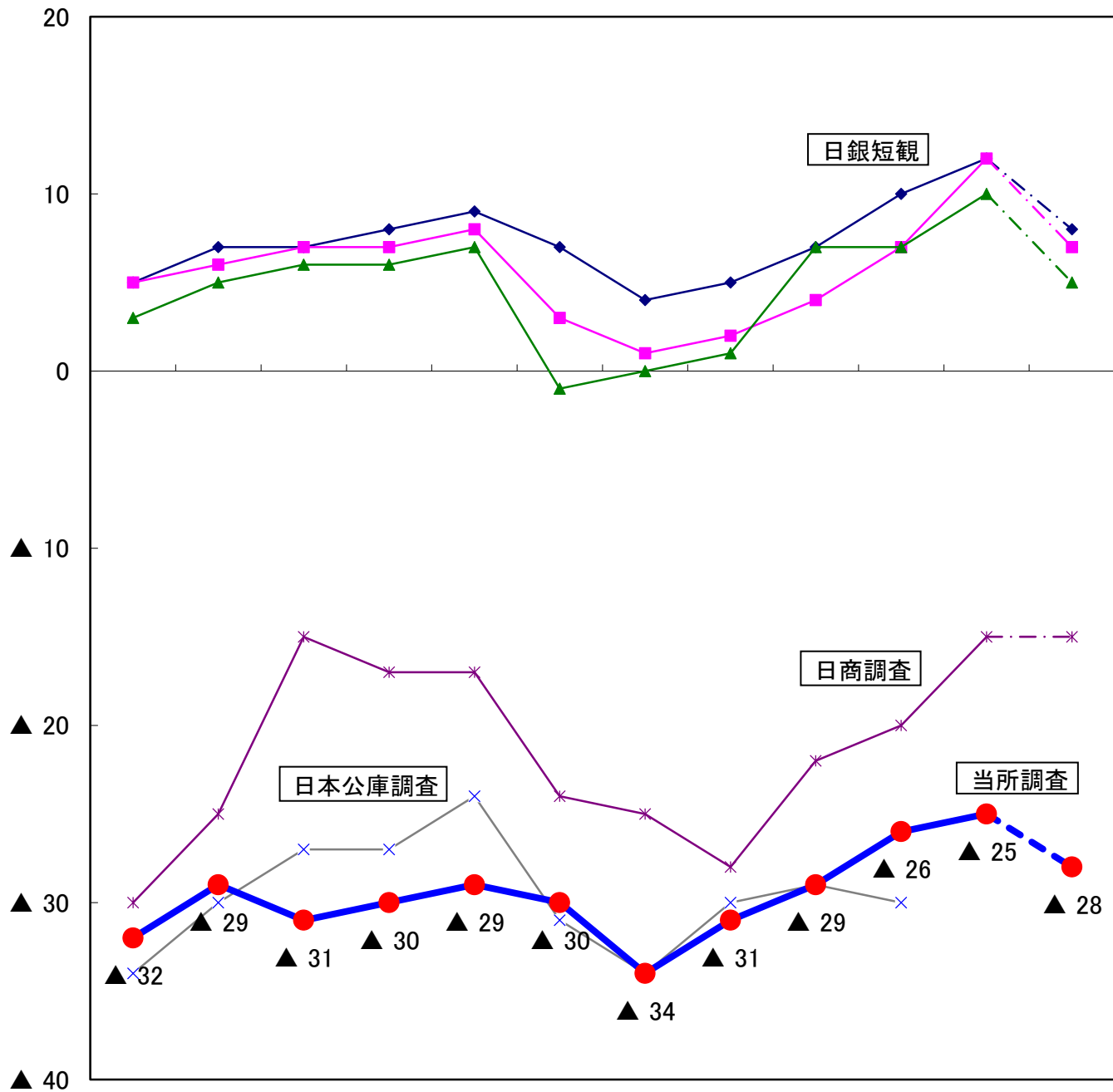
従業員過不足DIは、▲23（前期比4ポイント上昇、前年同期比4ポイント下降）と不足感は若干やわらいだものの、依然として労働需給はタイトな状況が続いている。

企業が抱える経営上の関心事・問題点は、第1位が「人材育成」45.0%、第2位が「業界動向」42.2%、第3位が「雇用」33.1%、以下、「需要減少」、「資金繰り」、「競争激化」と続いている（複数回答可）。

業況DIの長期推移



【日銀短観等と姫路の業況判断DI推移表】



26/第3 26/第4 27/第1 27/第2 27/第3 27/第4 28/第1 28/第2 28/第3 28/第4 29/第1 見通し

- ◆ 日銀短観(全国) ■ 日銀短観(近畿) ▲ 日銀短観(兵庫)
- × 日本公庫調査(小企業) * 日商LOBO調査 ● 姫路商工会議所調査

	26/第3	26/第4	27/第1	27/第2	27/第3	27/第4	28/第1	28/第2	28/第3	28/第4	29/第1	見通し
日銀短観(全国)	5	7	7	8	9	7	4	5	7	10	12	8
日銀短観(近畿)	5	6	7	7	8	3	1	2	4	7	12	7
日銀短観(兵庫)	3	5	6	6	7	▲ 1	0	1	7	7	10	5
日本公庫調査(小企業)	▲ 32	▲ 30	▲ 27	▲ 27	▲ 24	▲ 31	▲ 34	▲ 30	▲ 29	▲ 30	-	-
日商LOBO調査	▲ 30	▲ 25	▲ 15	▲ 17	▲ 17	▲ 24	▲ 25	▲ 28	▲ 22	▲ 20	▲ 15	▲ 15
姫路商工会議所調査	▲ 32	▲ 29	▲ 31	▲ 30	▲ 29	▲ 30	▲ 34	▲ 31	▲ 29	▲ 26	▲ 25	▲ 28

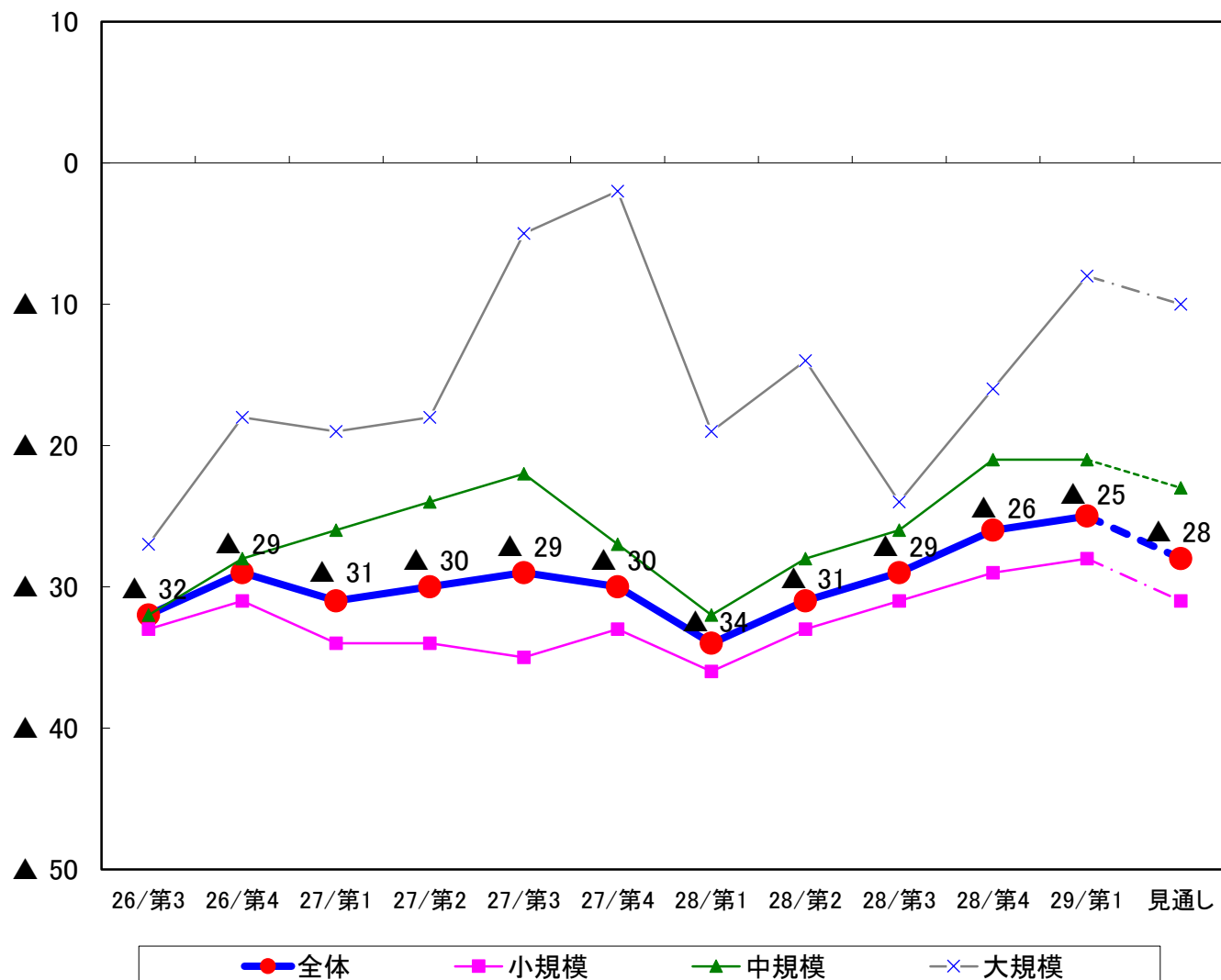
2. 業況判断

平成29年度第1四半期（4～6月）の業況判断DI（業況が「良い」と回答した割合－業況が「悪い」と回答した割合）は▲25（前期比1ポイント上昇、前年同期比9ポイント上昇）となり、前期と比べてやや改善した。

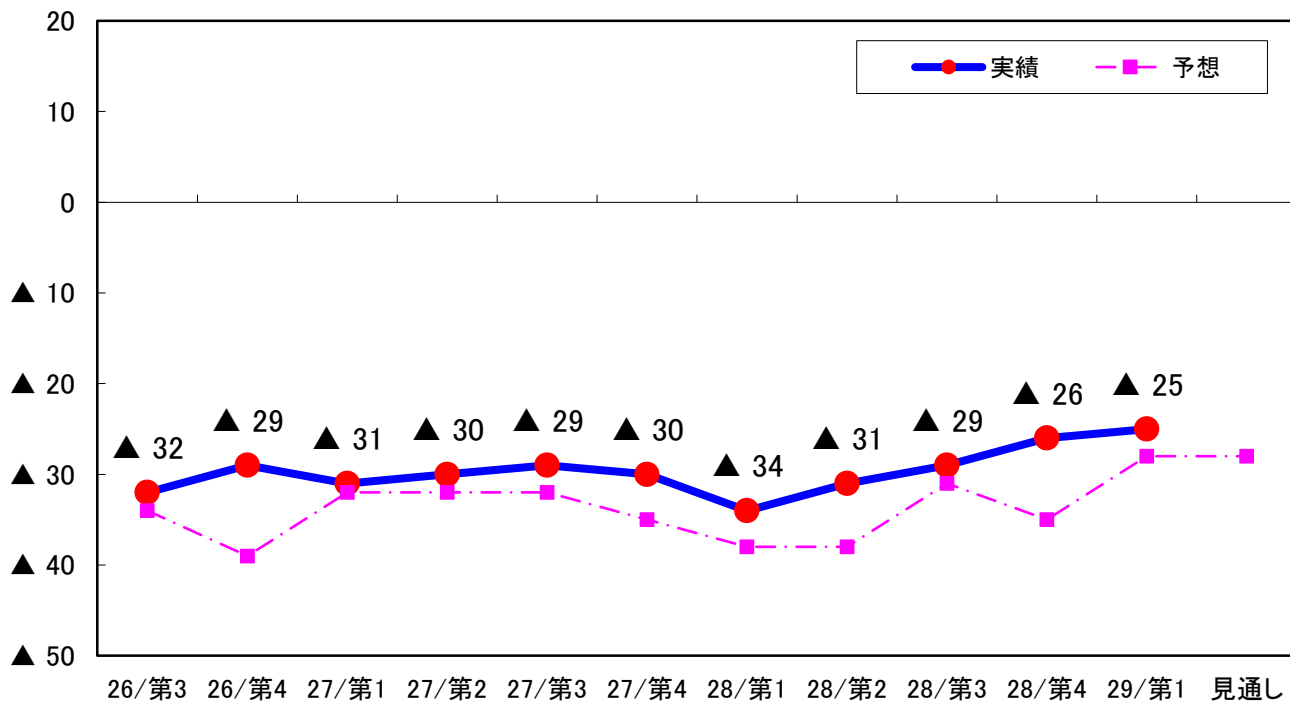
規模別では、「中規模」が横ばいにて推移し、「小規模」と「大規模」で改善している。

業種別では、「卸売業」「サービス業」など6業種で前期と比べて改善している。

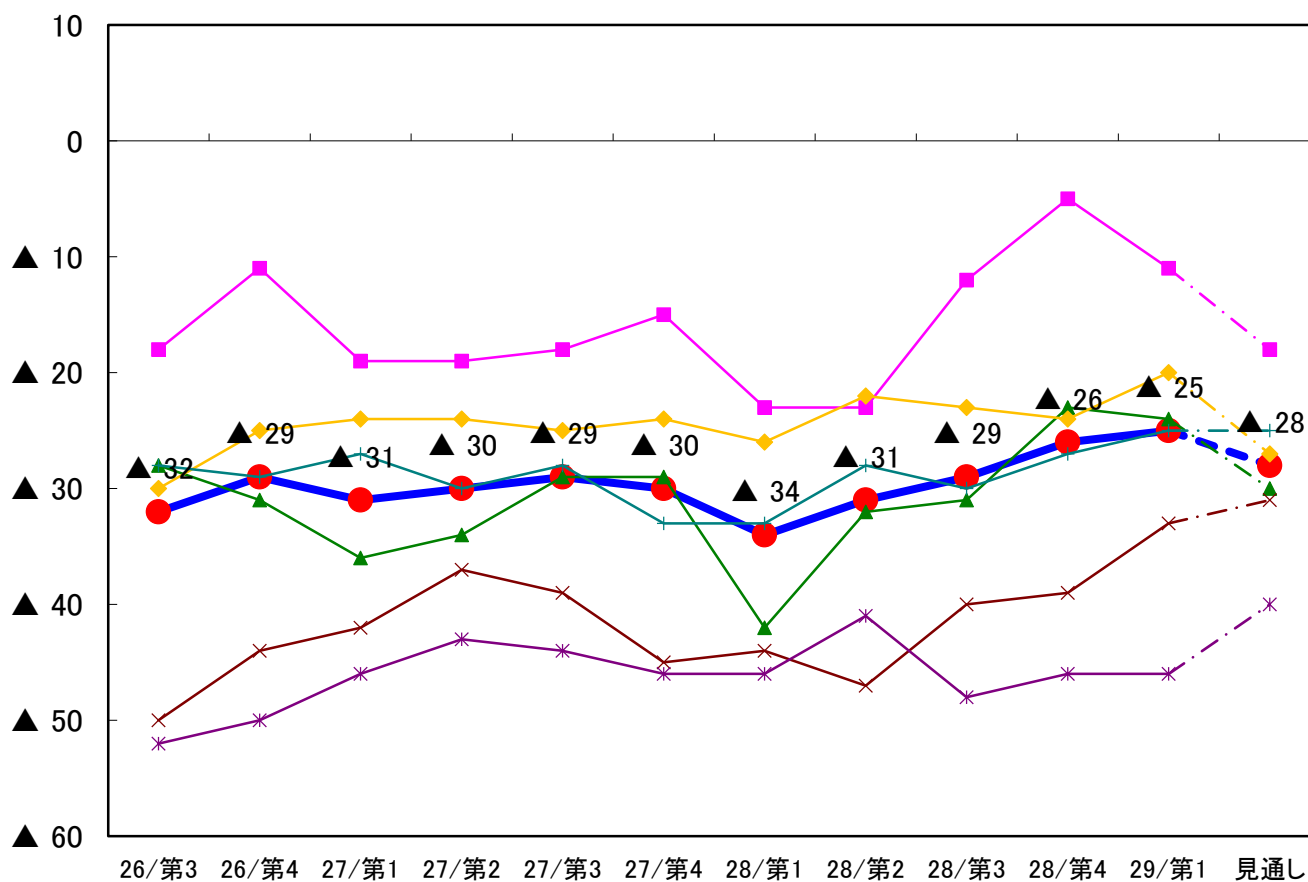
【規模別 業況判断DIの推移】



【予想・実績DIの推移】



【業種別 業況判断DIの推移】



※情報通信、運輸、金融・保険、不動産、飲食・宿泊、医療・福祉、教育・学習支援については「10. 業種別データ」参照。

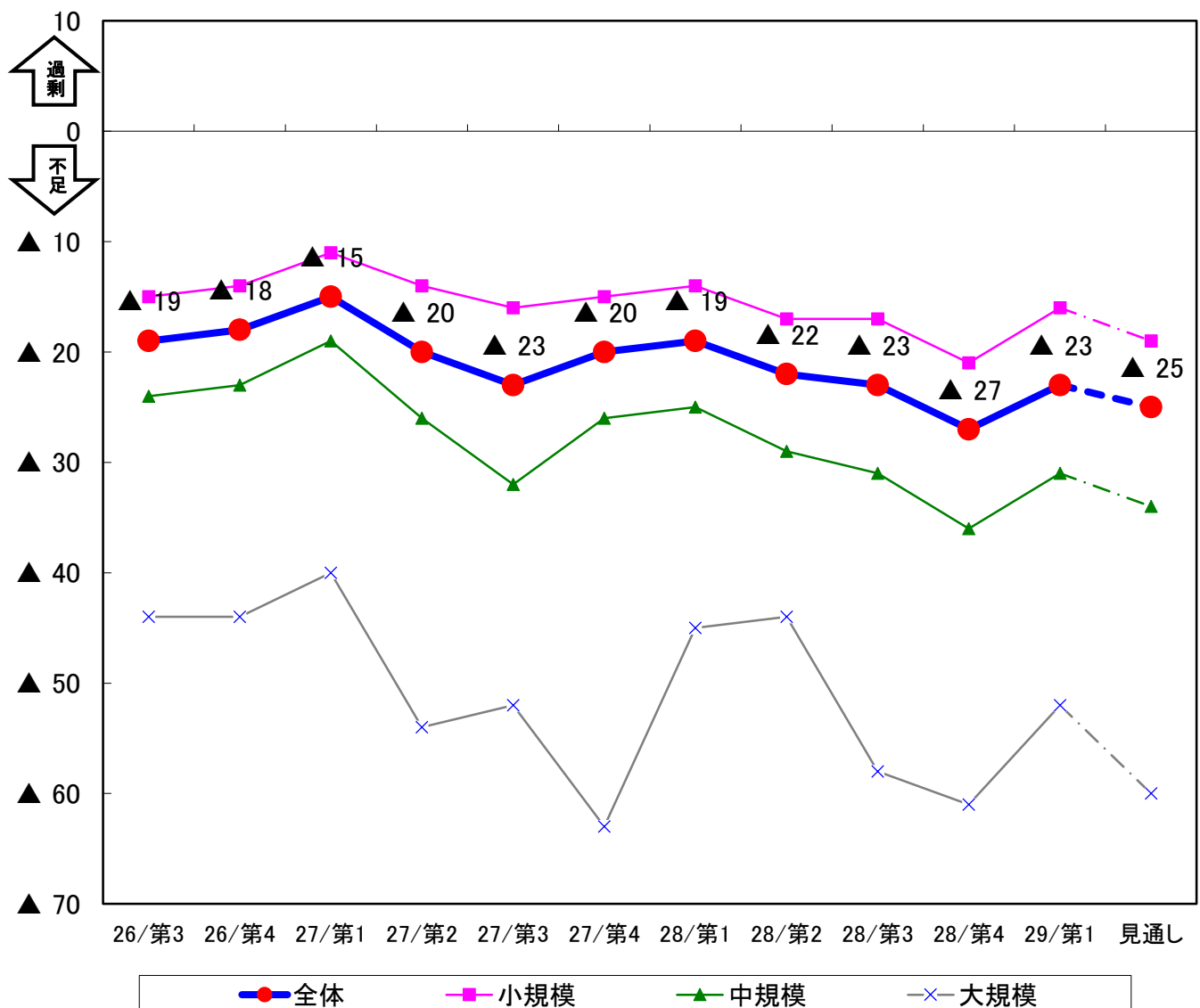
3. 従業員過不足

従業員過不足DIは、▲23（前期比4ポイント上昇、前年同期比4ポイント下降）となり、前期に比べて不足感がやわらいだ。

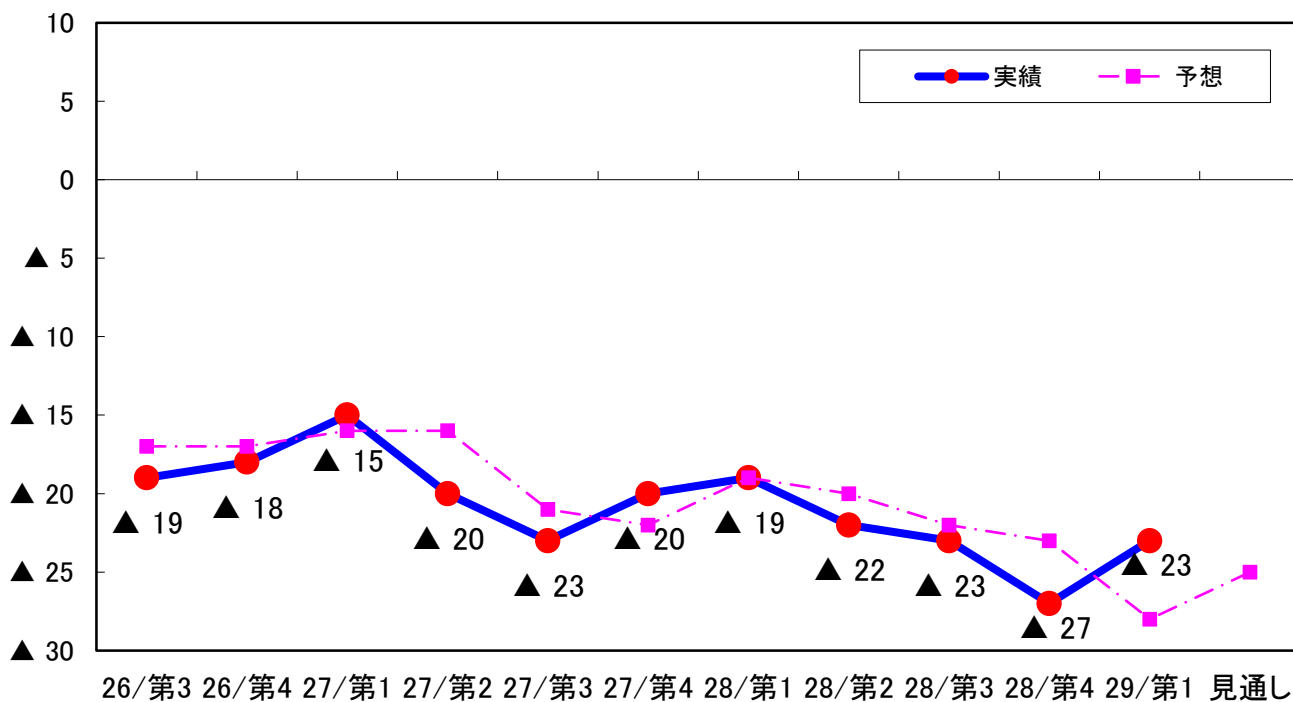
規模別では、全ての規模で不足感がやわらいだ。

業種別では、「建設業」「小売業」など9業種で不足感がやわらいだ。

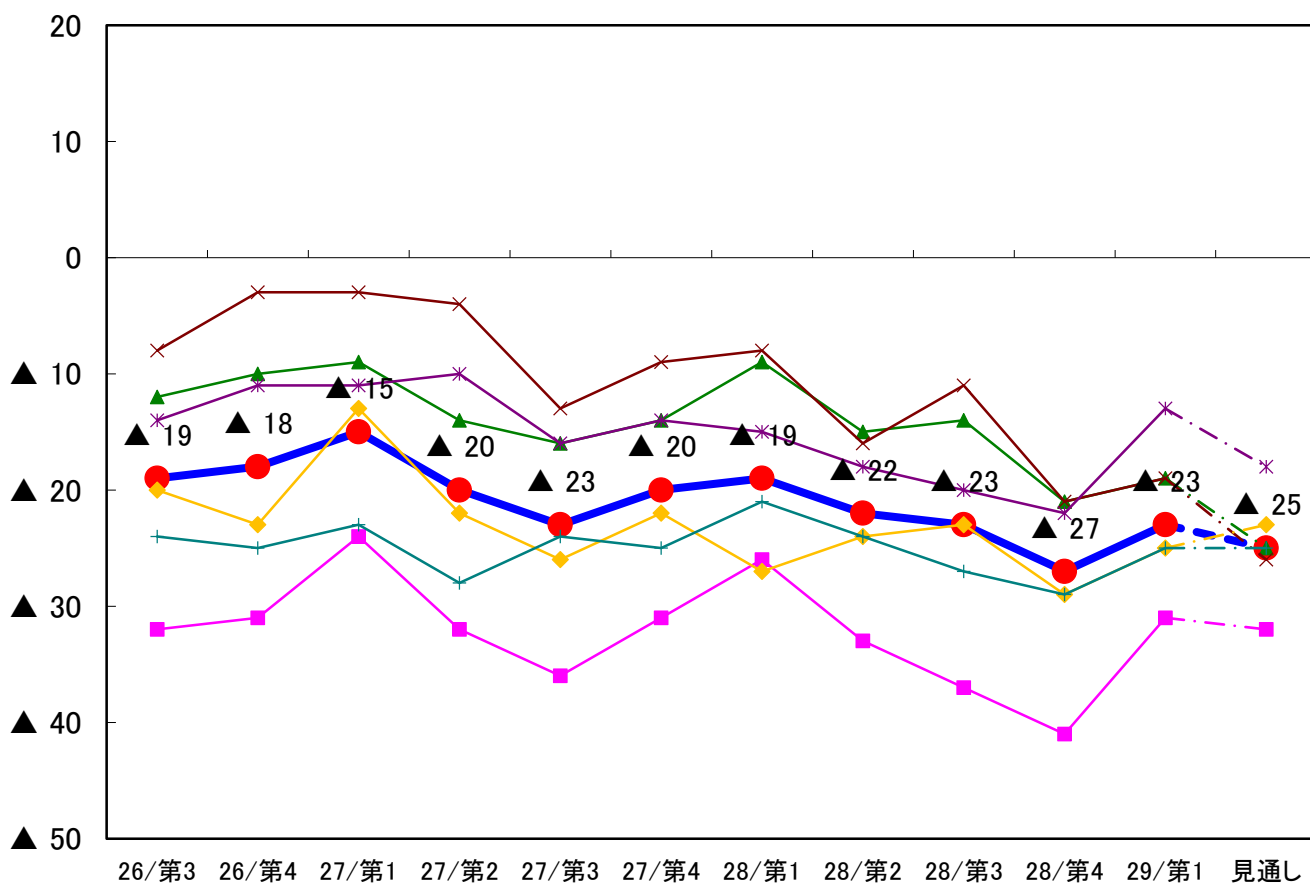
【規模別 従業員過不足DIの推移】



【予想・実績DIの推移】



【業種別 従業員過不足DIの推移】



※情報通信、運輸、金融・保険、不動産、飲食・宿泊、医療・福祉、教育・学習支援については「10. 業種別データ」参照。

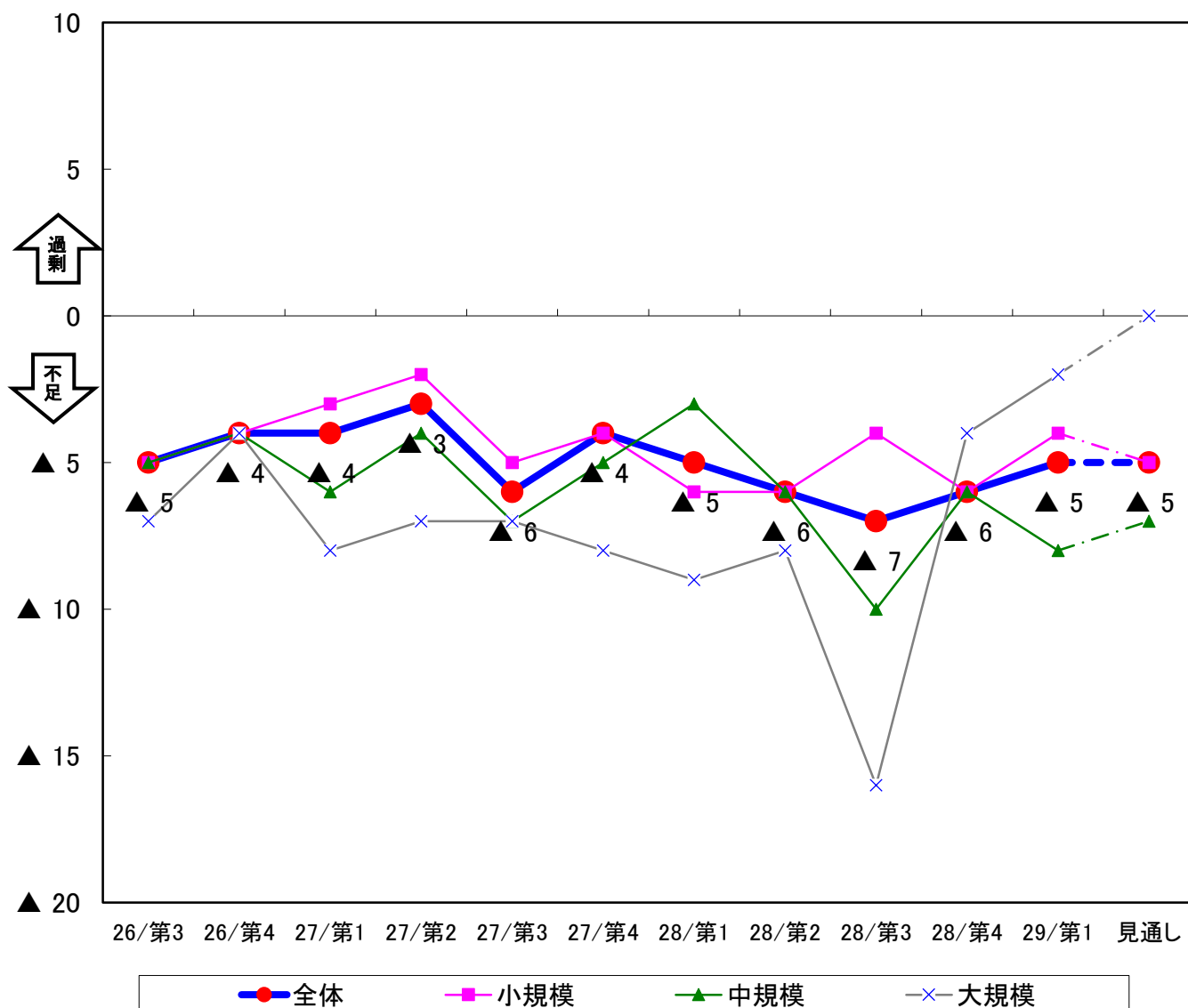
4. 設備過不足

今期の設備過不足DIは▲5（前期比1ポイント上昇、前年同期比±0）となり前期と比べてやや不足感がやわらいだ。

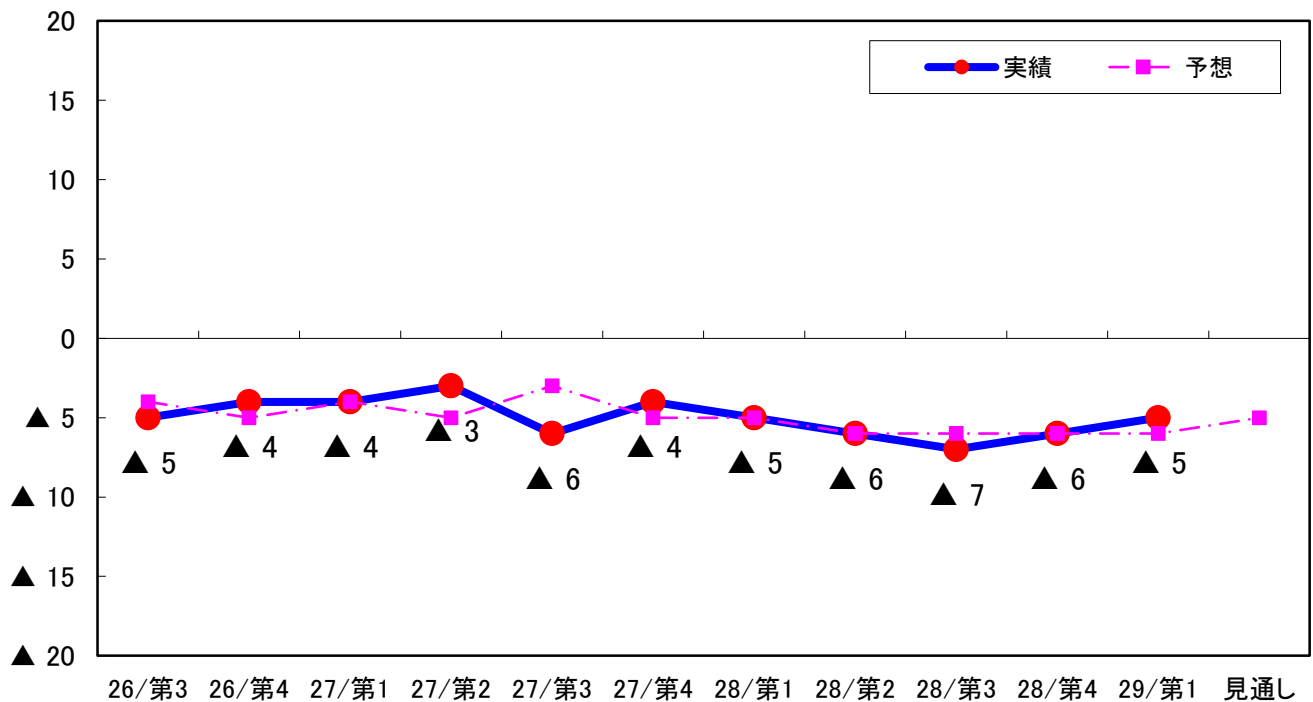
規模別では、「中規模」で不足感が増し、「小規模」と「大規模」でやわらいだ。

業種別では、「建設業」「小売業」など5業種で不足感がやわらいだ。

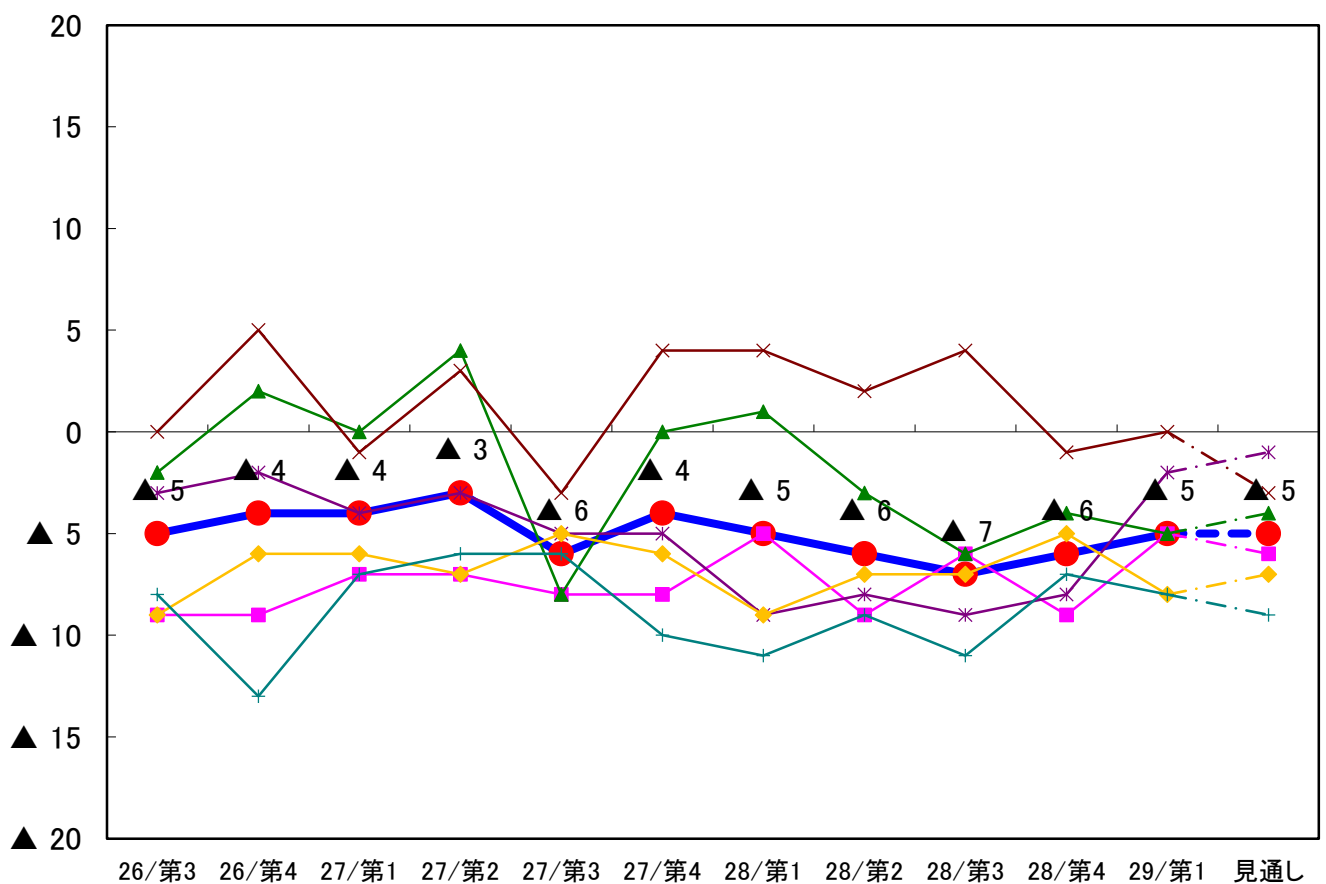
【規模別 設備過不足DIの推移】



【予想・実績DIの推移】



【業種別 設備過不足DIの推移】



※情報通信、運輸、金融・保険、不動産、飲食・宿泊、医療・福祉、教育・学習支援については「10. 業種別データ」参照。

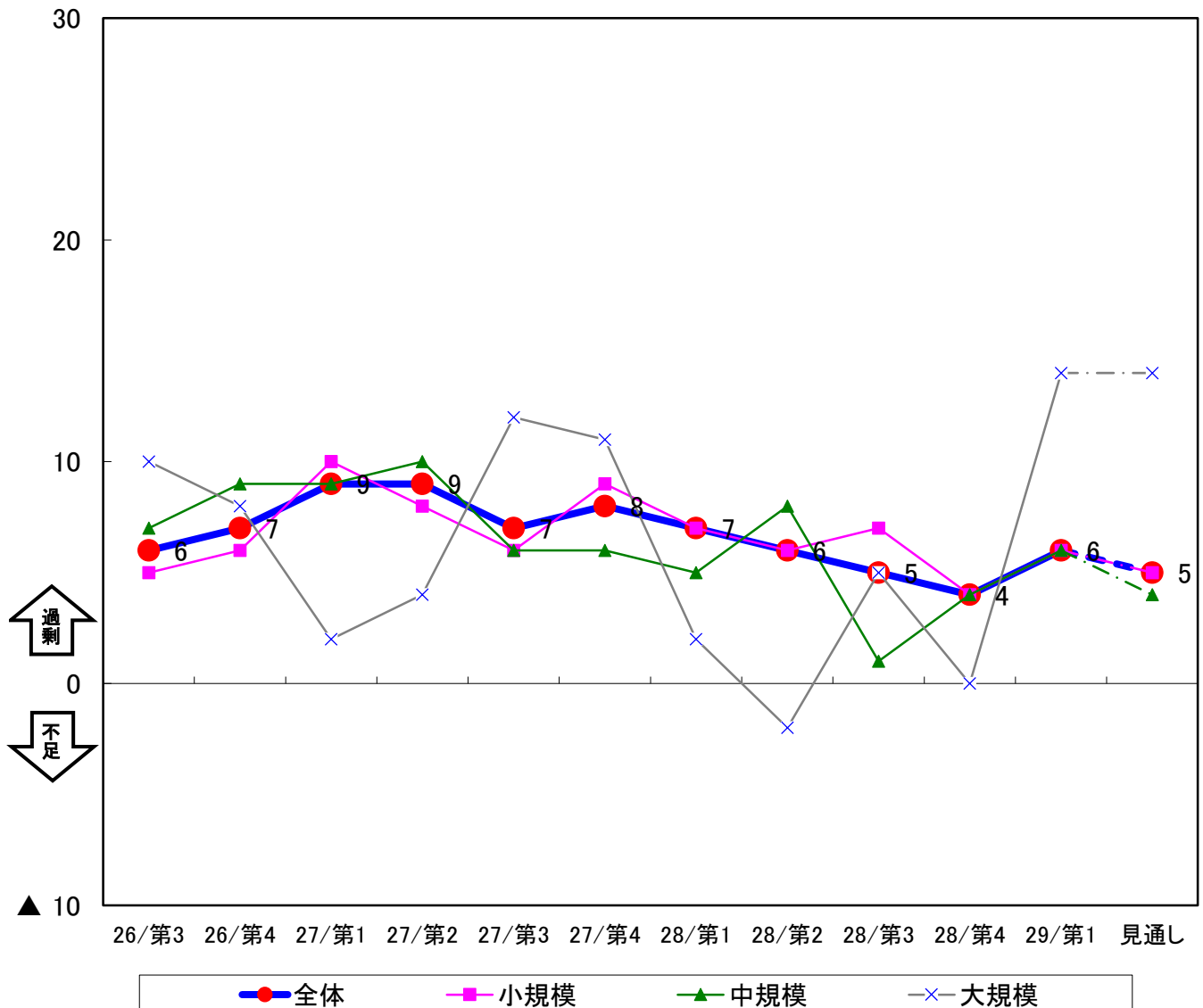
5. 在庫過不足

今期の在庫過不足DIは6（前期比2ポイント上昇、前年同期比1ポイント下降）となり、前期と比べて過剰感が増した。

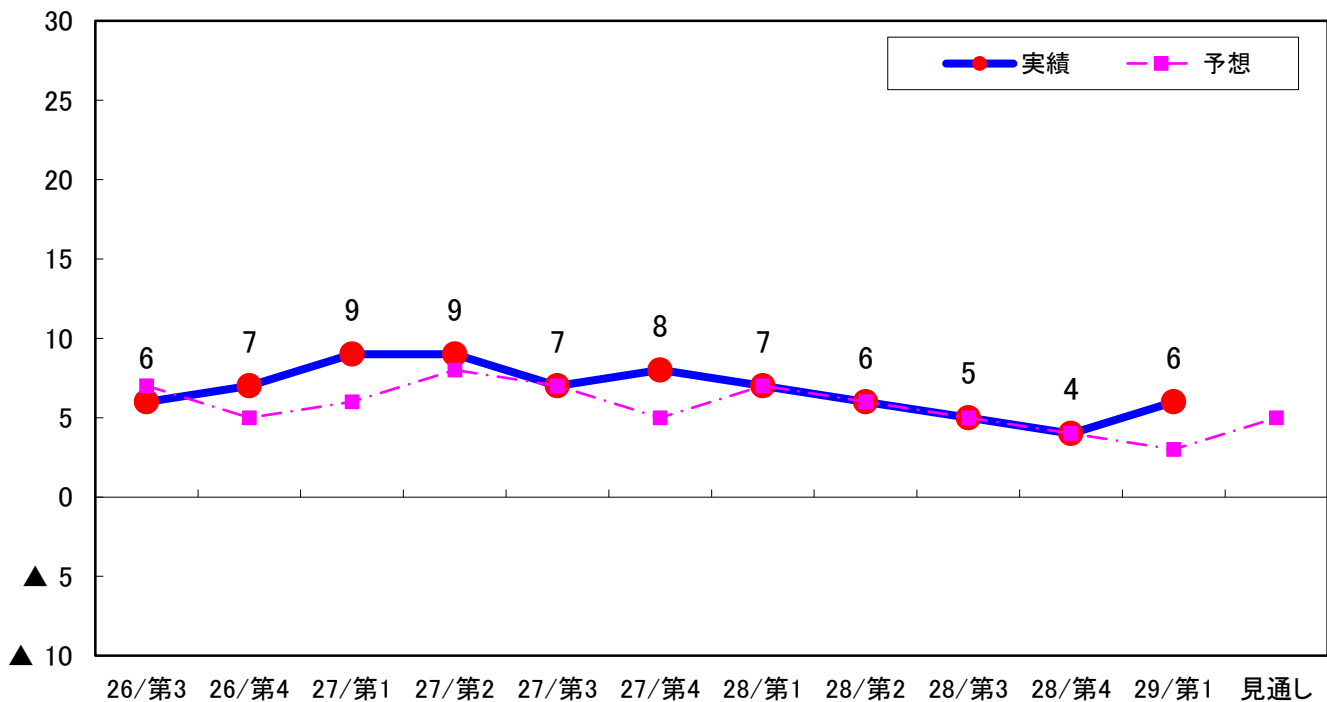
規模別では、全ての規模で過剰感が増した。

業種別では、「建設業」「小売業」など7業種で過剰感が増した。

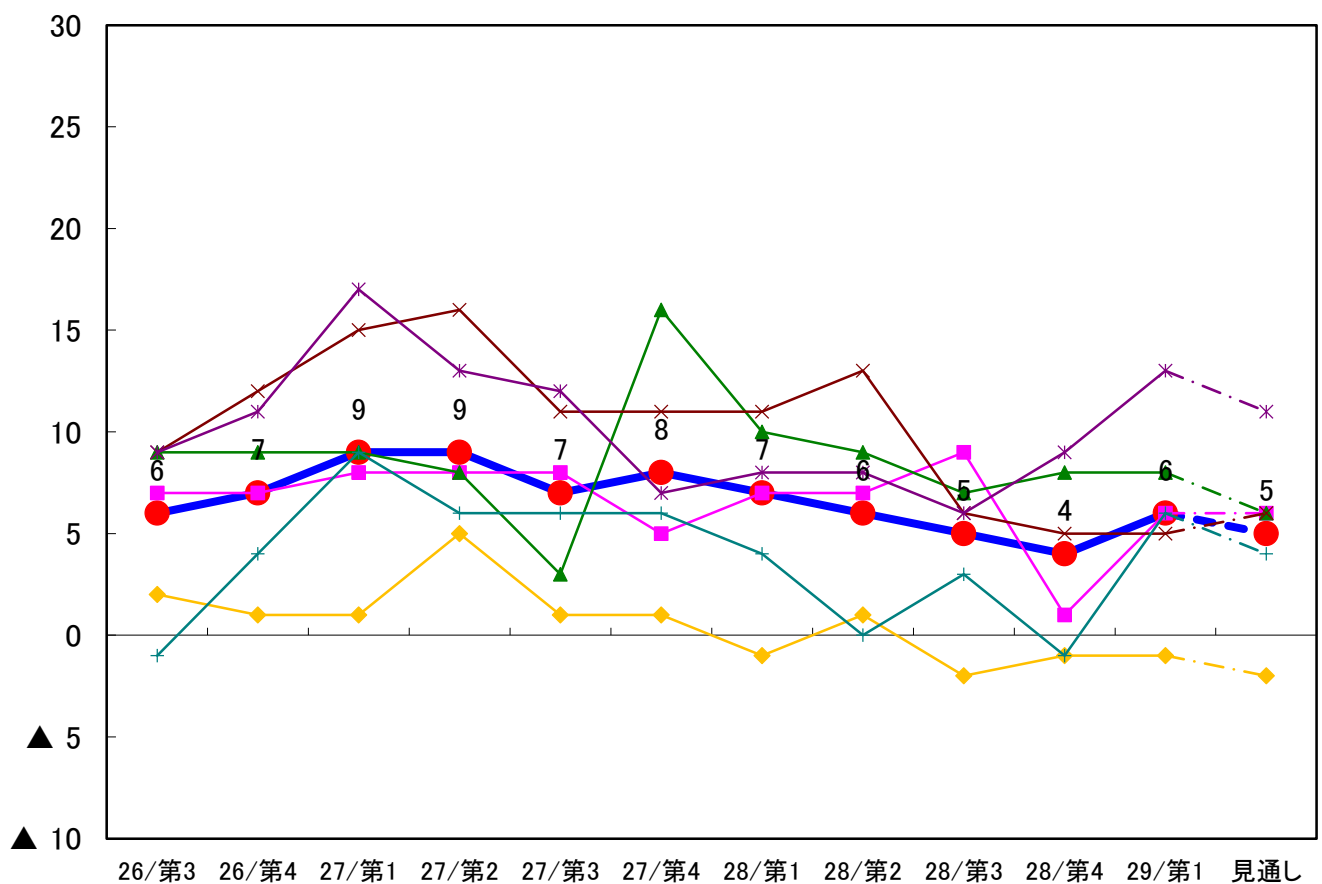
【規模別 在庫過不足DIの推移】



【予想・実績DIの推移】



【業種別 在庫過不足DIの推移】



※情報通信、運輸、金融・保険、不動産、飲食・宿泊、医療・福祉、教育・学習支援については「10. 業種別データ」参照。

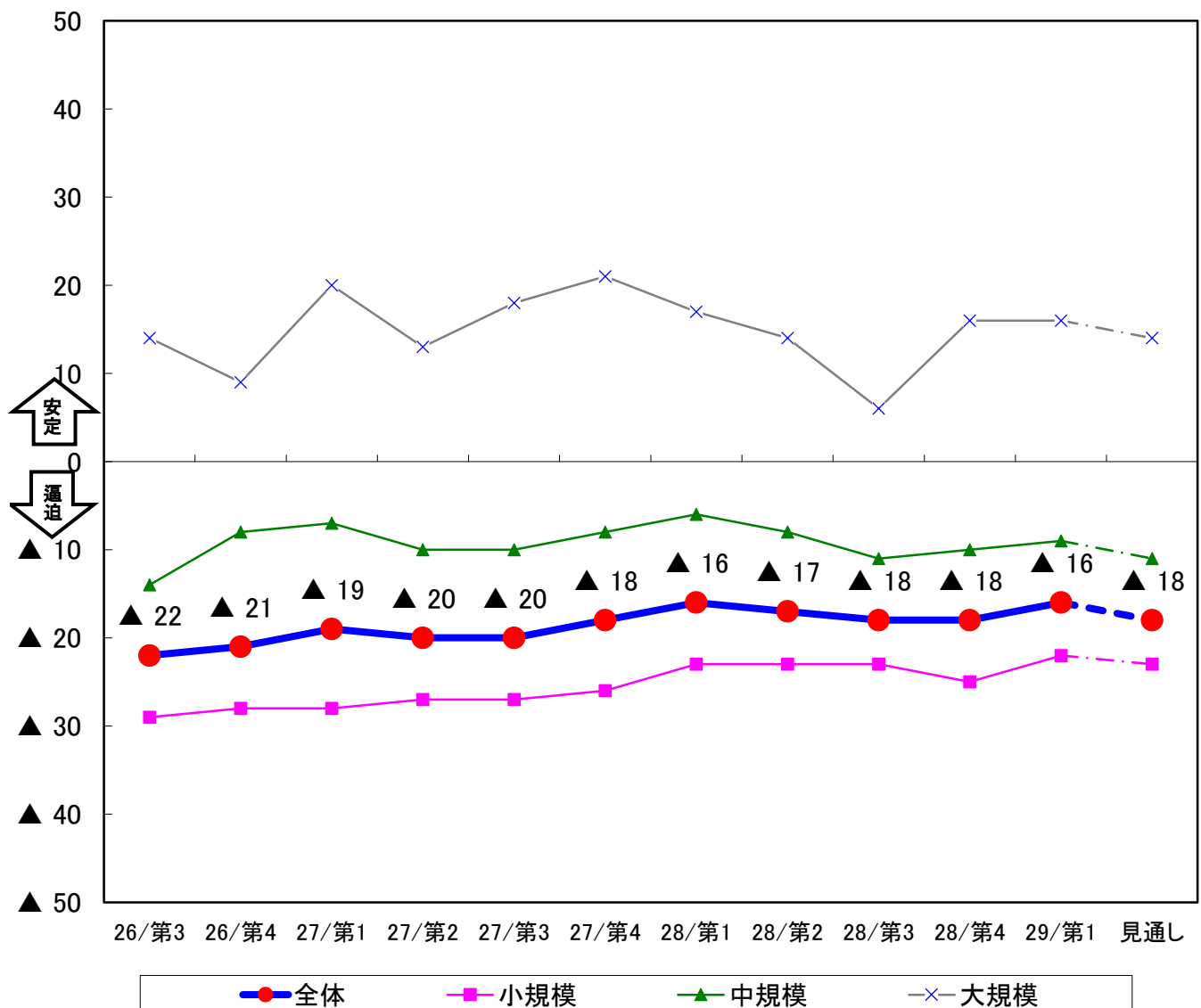
6. 資金繰り

今期の資金繰りDIは、▲16（前期比2ポイント上昇、前年同期比±0）となり、やや改善した。

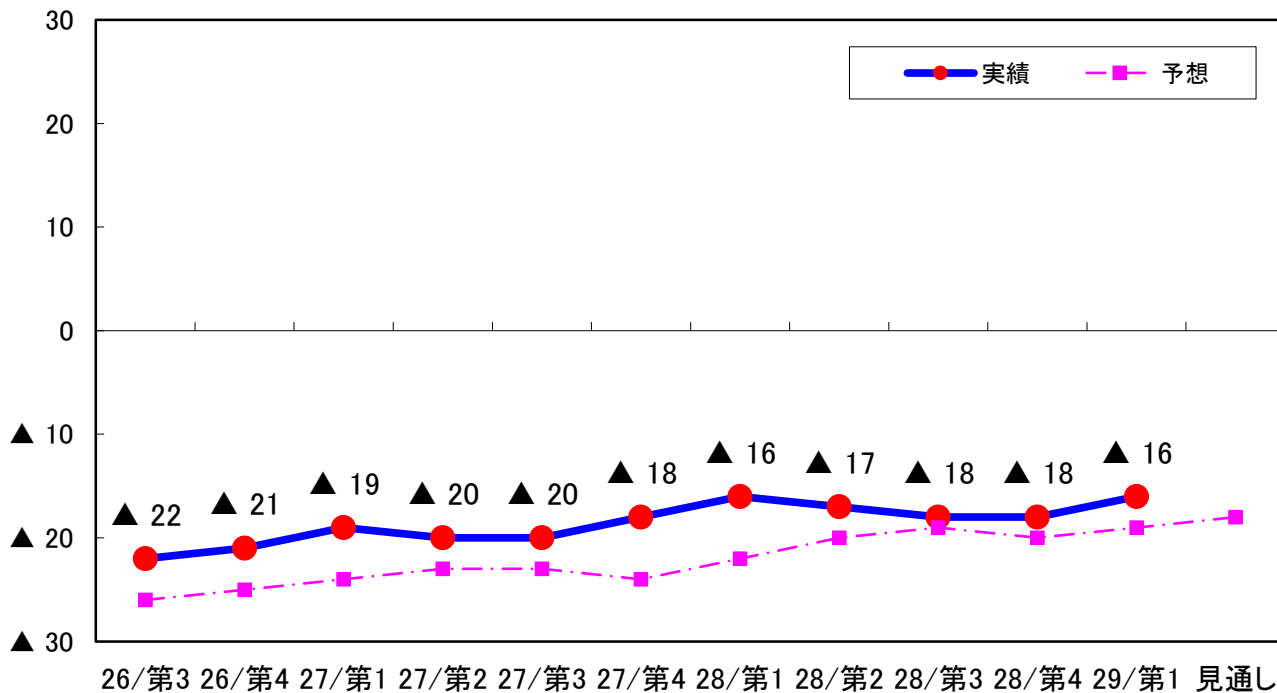
規模別では、「大規模」で横ばいにて推移し、「小規模」と「中規模」で改善した。

業種別では、「建設業」「卸売業」など7業種で改善した。

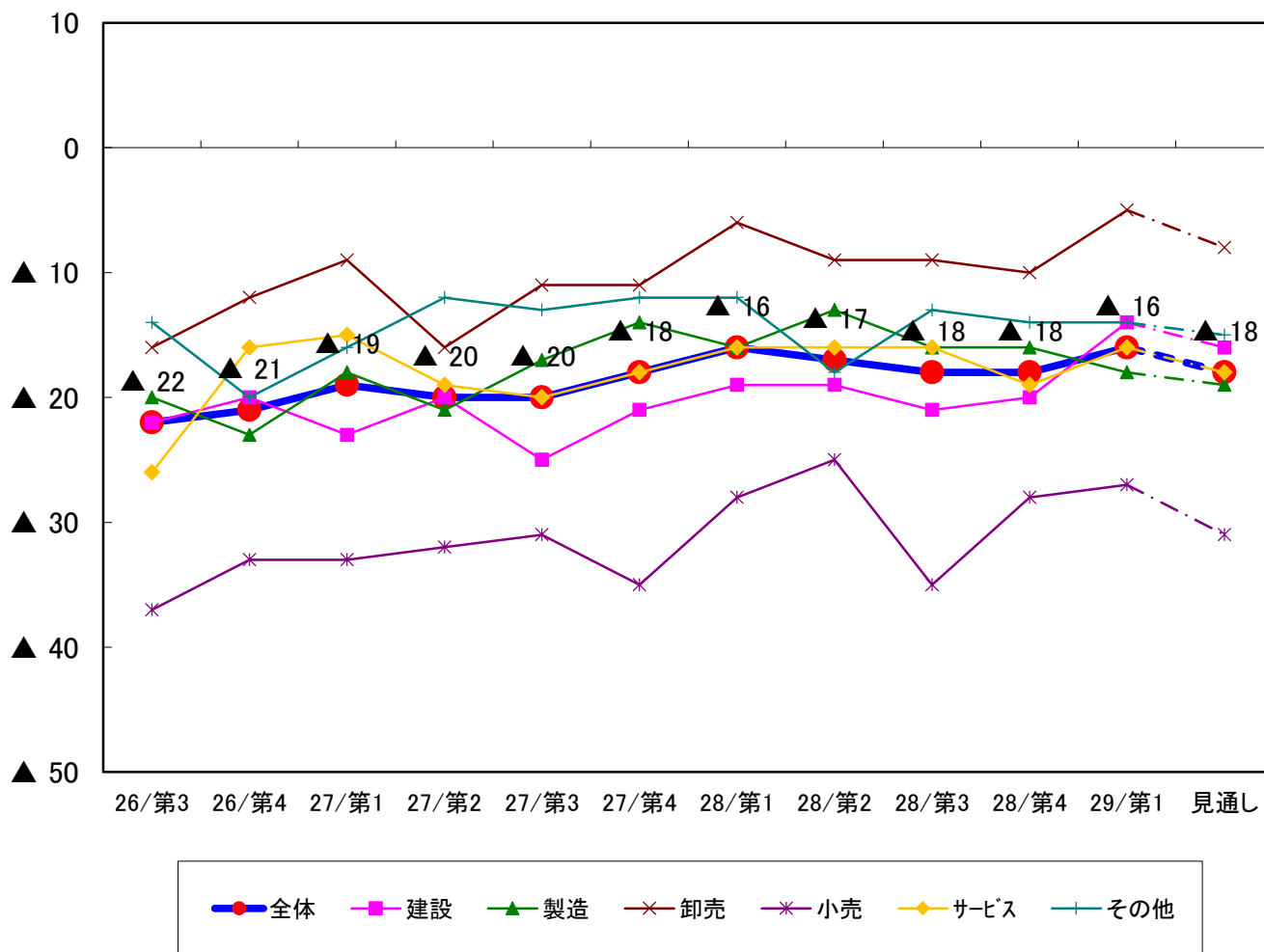
【規模別 資金繰りDIの推移】



【予想・実績DIの推移】



【業種別 資金繰りDIの推移】



※情報通信、運輸、金融・保険、不動産、飲食・宿泊、医療・福祉、教育・学習支援については「10. 業種別データ」参照。

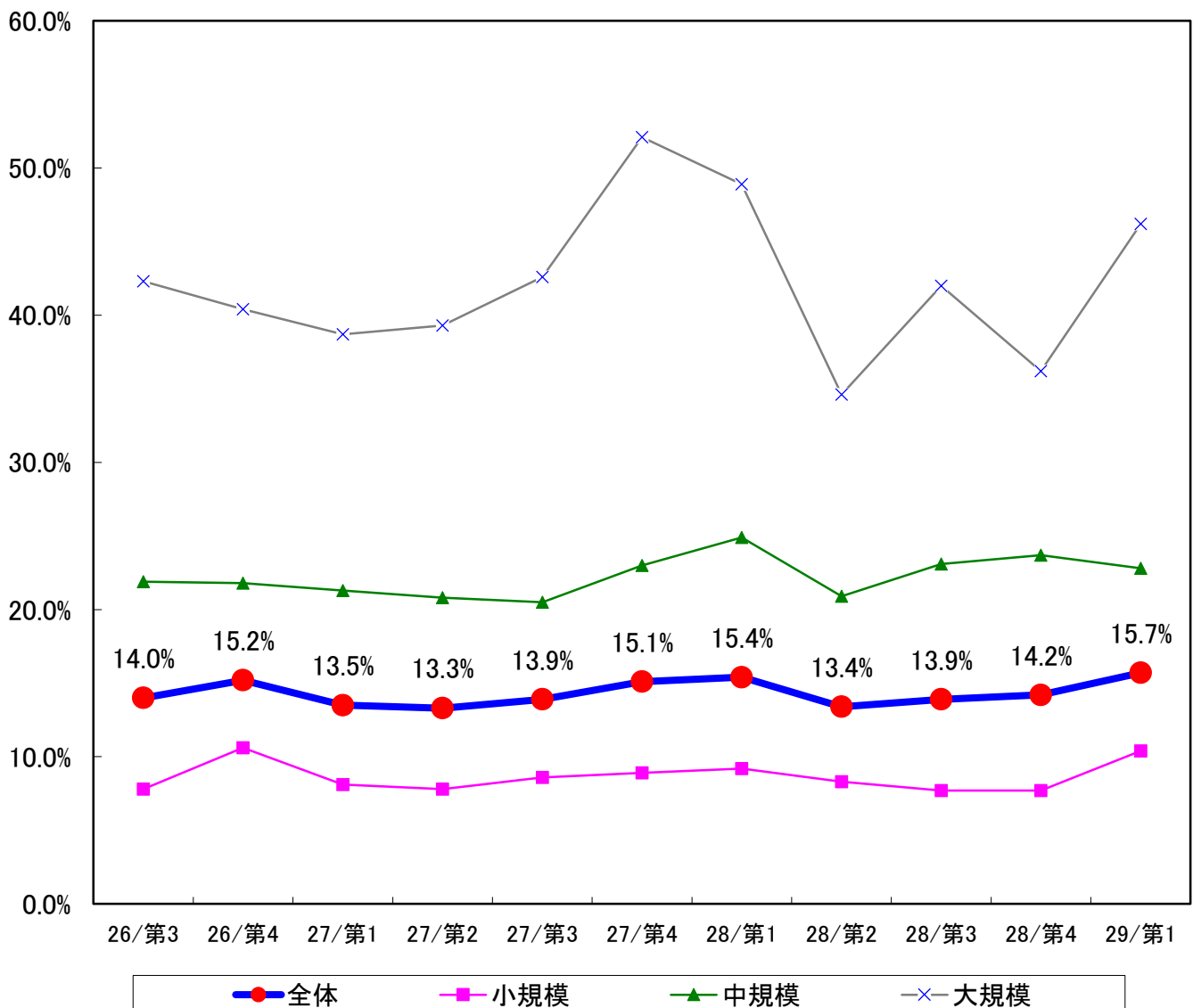
7. 設備投資計画

来期（平成29年7月～9月）の設備投資計画については、15.7%（前期比1.5ポイント上昇、前年同期比0.3ポイント上昇）となり、前期と比べて増加した。

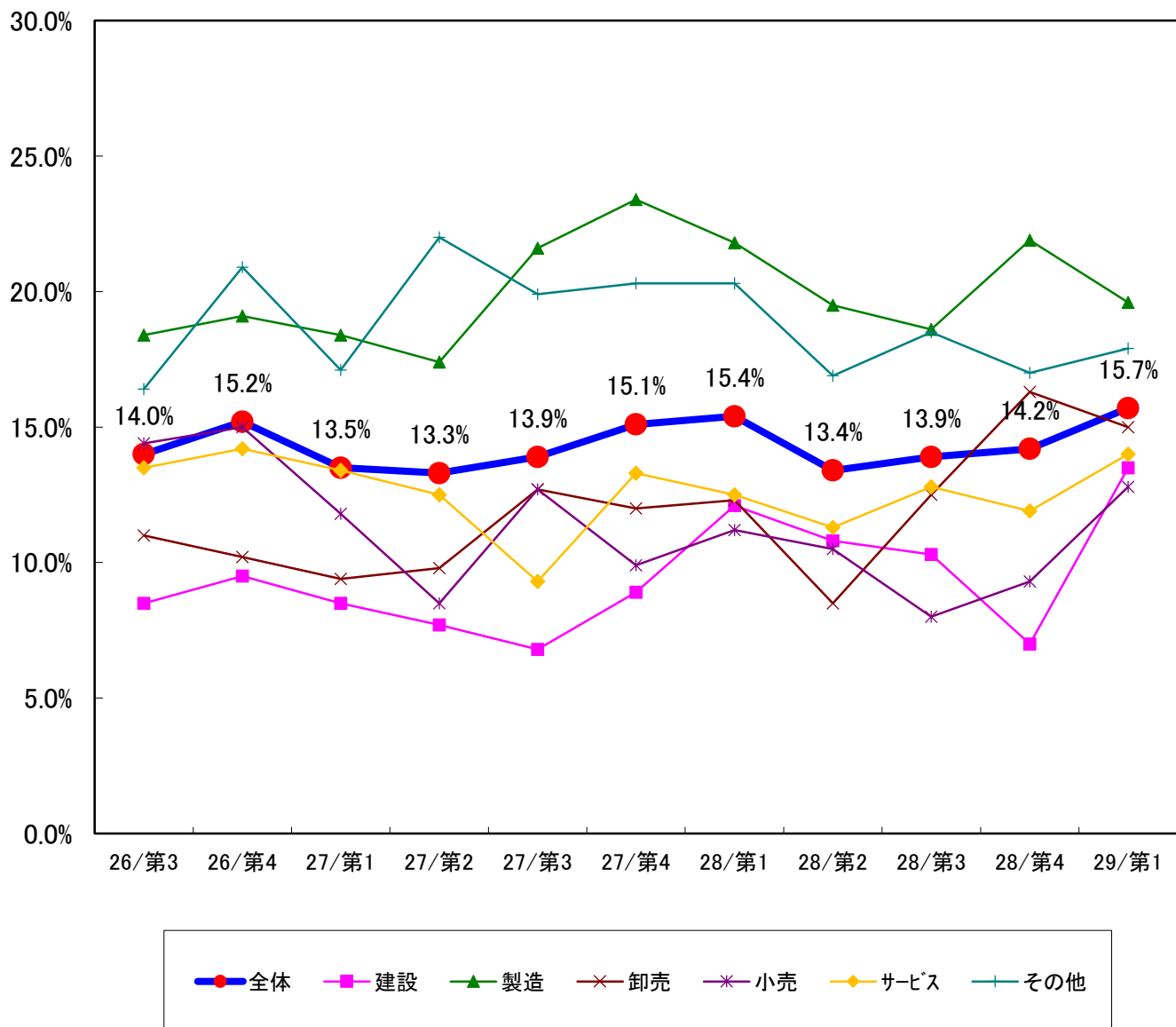
規模別では、「中規模」でやや減少し、「小規模」「大規模」で増加した。

業種別では、「建設業」「小売業」など7業種で増加した。

【規模別 設備投資計画の推移】（「来期に設備投資計画あり」と回答した割合）



【業種別 設備投資計画の推移】（「来期に設備投資計画あり」と回答した割合）



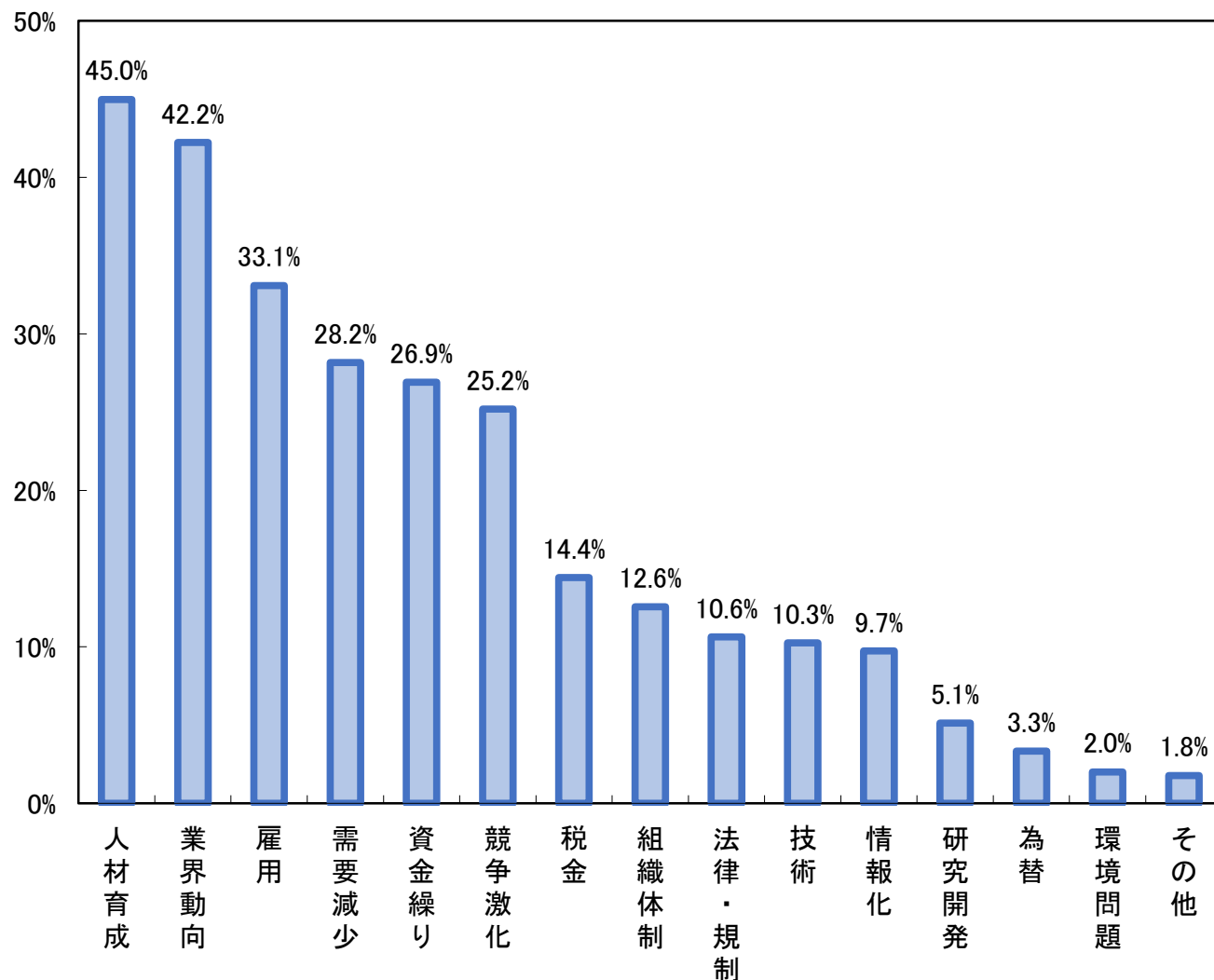
※情報通信、運輸、金融・保険、不動産、飲食・宿泊、医療・福祉、教育・学習支援については「10. 業種別データ」参照。

8. 経営上の関心事・問題点

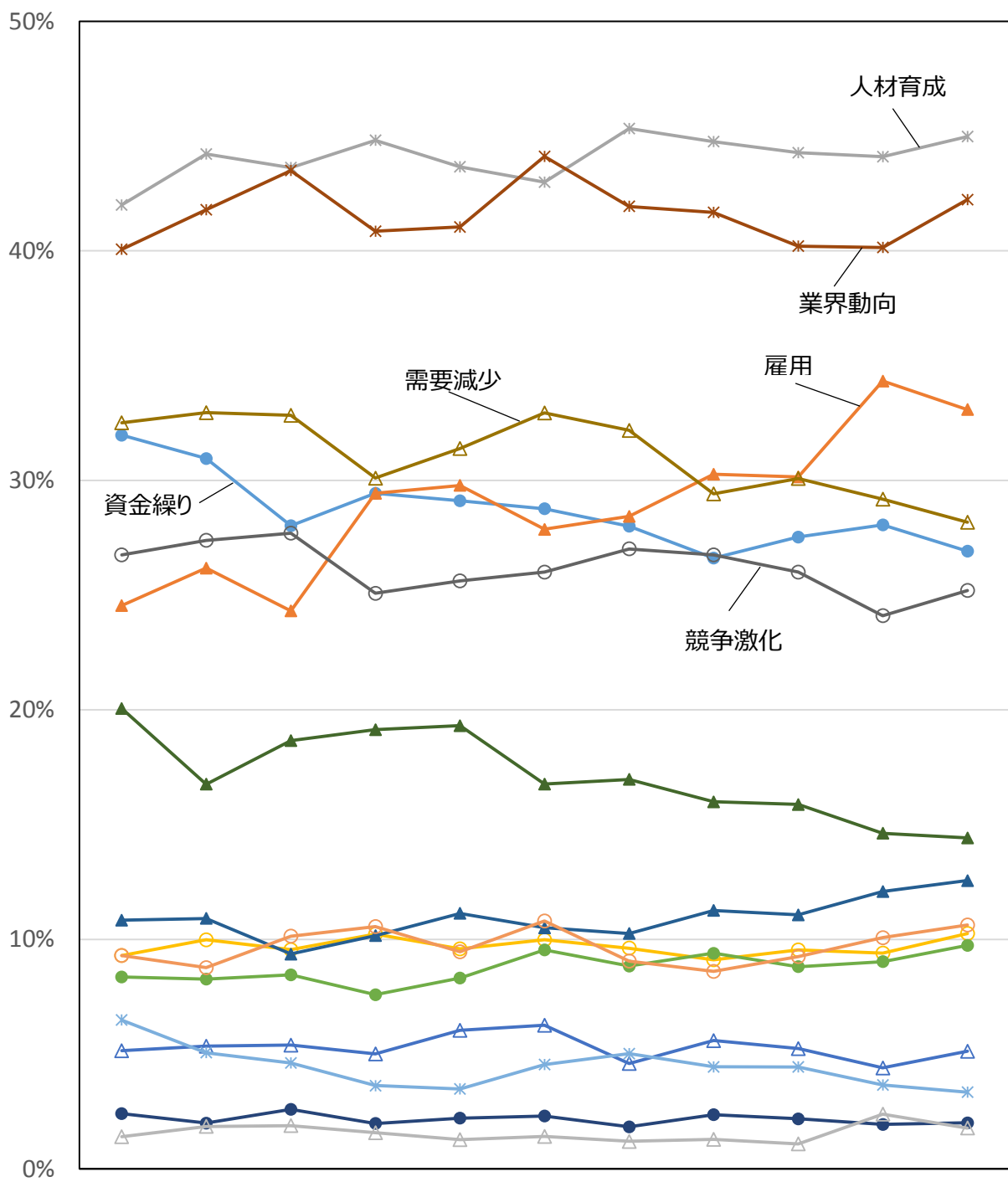
企業が抱える経営上の関心事・問題点は、第1位が「人材育成」45.0%、第2位が「業界動向」42.2%、第3位が「雇用」33.1%、以下、「需要減少」、「資金繰り」、「競争激化」と続く（複数回答可）。

その他、「人材採用」（製造業他）、「集客」（小売業他）等の意見も寄せられた。

【関心事・問題点】（複数回答可）



【経営上の関心事・問題点の推移】（複数回答可）



- 資金繰り
- ▲ 雇用
- * 人材育成
- 技術
- △ 研究開発
- 情報通信化
- ▲ 組織体制
- * 業界動向
- 競争激化
- △ 需要減少
- 環境問題
- ▲ 税金
- * 為替
- 法律・規制
- △ その他

9. 項目別データ

業況判断DI

【規模別】

	H27 年度				H28 年度				H29 年度			
	第3Q	第4Q	第1Q	第2Q	第3Q	第4Q	第1Q	第2Q	第3Q	第4Q	第1Q	見通し
全体	▲ 32	▲ 29	▲ 31	▲ 30	▲ 29	▲ 30	▲ 34	▲ 31	▲ 29	▲ 26	▲ 25	▲ 28
小規模	▲ 33	▲ 31	▲ 34	▲ 34	▲ 35	▲ 33	▲ 36	▲ 33	▲ 31	▲ 29	▲ 28	▲ 31
中規模	▲ 32	▲ 28	▲ 26	▲ 24	▲ 22	▲ 27	▲ 32	▲ 28	▲ 26	▲ 21	▲ 21	▲ 23
大規模	▲ 27	▲ 18	▲ 19	▲ 18	▲ 5	▲ 2	▲ 19	▲ 14	▲ 24	▲ 16	▲ 8	▲ 10
1～5人	▲ 38	▲ 34	▲ 37	▲ 36	▲ 38	▲ 37	▲ 37	▲ 36	▲ 35	▲ 37	▲ 31	▲ 35
～20人	▲ 29	▲ 28	▲ 30	▲ 28	▲ 26	▲ 29	▲ 35	▲ 29	▲ 27	▲ 17	▲ 23	▲ 26
～50人	▲ 23	▲ 24	▲ 17	▲ 25	▲ 19	▲ 21	▲ 32	▲ 25	▲ 24	▲ 17	▲ 25	▲ 20
～100人	▲ 40	▲ 18	▲ 29	▲ 17	▲ 10	▲ 20	▲ 19	▲ 23	▲ 15	▲ 19	2	▲ 11
～300人	▲ 14	▲ 11	▲ 10	▲ 17	▲ 6	▲ 9	▲ 24	▲ 22	▲ 17	▲ 12	4	▲ 2
301人以上	▲ 23	▲ 14	▲ 10	▲ 4	▲ 3	0	▲ 14	0	▲ 9	▲ 14	▲ 9	▲ 13

【業種別】

	H27 年度				H28 年度				H29 年度			
	第3Q	第4Q	第1Q	第2Q	第3Q	第4Q	第1Q	第2Q	第3Q	第4Q	第1Q	見通し
全体	▲ 32	▲ 29	▲ 31	▲ 30	▲ 29	▲ 30	▲ 34	▲ 31	▲ 29	▲ 26	▲ 25	▲ 28
建設業	▲ 18	▲ 11	▲ 19	▲ 19	▲ 18	▲ 15	▲ 23	▲ 23	▲ 12	▲ 5	▲ 11	▲ 18
製造業	▲ 28	▲ 31	▲ 36	▲ 34	▲ 29	▲ 29	▲ 42	▲ 32	▲ 31	▲ 23	▲ 24	▲ 30
卸売業	▲ 50	▲ 44	▲ 42	▲ 37	▲ 39	▲ 45	▲ 44	▲ 47	▲ 40	▲ 39	▲ 33	▲ 31
小売業	▲ 52	▲ 50	▲ 46	▲ 43	▲ 44	▲ 46	▲ 46	▲ 41	▲ 48	▲ 46	▲ 46	▲ 40
サービス業	▲ 30	▲ 25	▲ 24	▲ 24	▲ 25	▲ 24	▲ 26	▲ 22	▲ 23	▲ 24	▲ 20	▲ 27
その他	▲ 28	▲ 29	▲ 27	▲ 30	▲ 28	▲ 33	▲ 33	▲ 28	▲ 30	▲ 27	▲ 25	▲ 25
情報通信業	▲ 44	▲ 8	17	▲ 38	▲ 5	▲ 18	▲ 13	▲ 21	0	0	▲ 6	▲ 6
運輸業	▲ 32	▲ 24	▲ 32	▲ 23	▲ 29	▲ 47	▲ 45	▲ 31	▲ 21	▲ 26	▲ 38	▲ 37
金融・保険業	▲ 19	▲ 24	0	▲ 12	▲ 23	▲ 12	▲ 27	▲ 35	▲ 38	▲ 26	▲ 25	▲ 17
不動産業	▲ 37	▲ 22	▲ 23	▲ 22	▲ 20	▲ 26	▲ 15	▲ 13	▲ 32	▲ 16	▲ 9	▲ 14
飲食・宿泊業	▲ 36	▲ 40	▲ 36	▲ 48	▲ 41	▲ 50	▲ 57	▲ 52	▲ 38	▲ 50	▲ 31	▲ 31
医療・福祉	4	▲ 31	▲ 31	▲ 22	▲ 14	▲ 4	▲ 15	0	▲ 32	▲ 21	▲ 23	▲ 27
教育・学習支援業	▲ 24	▲ 55	▲ 56	▲ 67	▲ 67	▲ 50	▲ 35	▲ 38	▲ 44	▲ 50	▲ 42	▲ 33

9. 項目別データ

従業員過不足DI

【規模別】

	H27年度				H28年度				H29年度			
	第3Q	第4Q	第1Q	第2Q	第3Q	第4Q	第1Q	第2Q	第3Q	第4Q	第1Q	見通し
全体	▲ 19	▲ 18	▲ 15	▲ 20	▲ 23	▲ 20	▲ 19	▲ 22	▲ 23	▲ 27	▲ 23	▲ 25
小規模	▲ 15	▲ 14	▲ 11	▲ 14	▲ 16	▲ 15	▲ 14	▲ 17	▲ 17	▲ 21	▲ 16	▲ 19
中規模	▲ 24	▲ 23	▲ 19	▲ 26	▲ 32	▲ 26	▲ 25	▲ 29	▲ 31	▲ 36	▲ 31	▲ 34
大規模	▲ 44	▲ 44	▲ 40	▲ 54	▲ 52	▲ 63	▲ 45	▲ 44	▲ 58	▲ 61	▲ 52	▲ 60
1～5人	▲ 10	▲ 10	▲ 7	▲ 9	▲ 12	▲ 12	▲ 12	▲ 14	▲ 10	▲ 14	▲ 12	▲ 13
～20人	▲ 22	▲ 21	▲ 16	▲ 23	▲ 25	▲ 21	▲ 22	▲ 25	▲ 29	▲ 35	▲ 28	▲ 30
～50人	▲ 31	▲ 35	▲ 24	▲ 32	▲ 38	▲ 34	▲ 27	▲ 36	▲ 40	▲ 39	▲ 31	▲ 42
～100人	▲ 32	▲ 18	▲ 31	▲ 35	▲ 48	▲ 41	▲ 26	▲ 37	▲ 38	▲ 36	▲ 48	▲ 43
～300人	▲ 32	▲ 33	▲ 36	▲ 50	▲ 45	▲ 33	▲ 31	▲ 28	▲ 33	▲ 54	▲ 50	▲ 53
301人以上	▲ 45	▲ 45	▲ 29	▲ 56	▲ 55	▲ 57	▲ 48	▲ 42	▲ 64	▲ 63	▲ 30	▲ 39

【業種別】

	H27年度				H28年度				H29年度			
	第3Q	第4Q	第1Q	第2Q	第3Q	第4Q	第1Q	第2Q	第3Q	第4Q	第1Q	見通し
全体	▲ 19	▲ 18	▲ 15	▲ 20	▲ 23	▲ 20	▲ 19	▲ 22	▲ 23	▲ 27	▲ 23	▲ 25
建設業	▲ 32	▲ 31	▲ 24	▲ 32	▲ 36	▲ 31	▲ 26	▲ 33	▲ 37	▲ 41	▲ 31	▲ 32
製造業	▲ 12	▲ 10	▲ 9	▲ 14	▲ 16	▲ 14	▲ 9	▲ 15	▲ 14	▲ 21	▲ 19	▲ 25
卸売業	▲ 8	▲ 3	▲ 3	▲ 4	▲ 13	▲ 9	▲ 8	▲ 16	▲ 11	▲ 21	▲ 19	▲ 26
小売業	▲ 14	▲ 11	▲ 11	▲ 10	▲ 16	▲ 14	▲ 15	▲ 18	▲ 20	▲ 22	▲ 13	▲ 18
サービス業	▲ 20	▲ 23	▲ 13	▲ 22	▲ 26	▲ 22	▲ 27	▲ 24	▲ 23	▲ 29	▲ 25	▲ 23
その他	▲ 24	▲ 25	▲ 23	▲ 28	▲ 24	▲ 25	▲ 21	▲ 24	▲ 27	▲ 29	▲ 25	▲ 25
情報通信業	▲ 11	▲ 46	▲ 25	▲ 46	▲ 37	▲ 45	▲ 44	▲ 43	▲ 38	▲ 23	▲ 29	▲ 29
運輸業	▲ 38	▲ 39	▲ 25	▲ 37	▲ 33	▲ 25	▲ 12	▲ 35	▲ 43	▲ 44	▲ 37	▲ 28
金融・保険業	▲ 26	▲ 12	▲ 22	▲ 24	▲ 4	▲ 12	▲ 23	▲ 6	▲ 8	▲ 13	▲ 17	▲ 22
不動産業	0	▲ 6	▲ 24	▲ 8	▲ 14	▲ 10	▲ 13	▲ 12	▲ 16	▲ 16	▲ 13	▲ 14
飲食・宿泊業	▲ 36	▲ 29	▲ 29	▲ 32	▲ 39	▲ 43	▲ 40	▲ 32	▲ 35	▲ 46	▲ 43	▲ 40
医療・福祉	▲ 32	▲ 30	▲ 20	▲ 56	▲ 26	▲ 29	▲ 21	▲ 26	▲ 21	▲ 25	▲ 17	▲ 20
教育・学習支援業	▲ 13	▲ 18	▲ 6	5	20	▲ 20	6	0	▲ 7	8	8	▲ 9

9. 項目別データ

設備過不足DI

【規模別】

	H27年度				H28年度				H29年度			
	第3Q	第4Q	第1Q	第2Q	第3Q	第4Q	第1Q	第2Q	第3Q	第4Q	第1Q	見通し
全体	▲ 5	▲ 4	▲ 4	▲ 3	▲ 6	▲ 4	▲ 5	▲ 6	▲ 7	▲ 6	▲ 5	▲ 5
小規模	▲ 5	▲ 4	▲ 3	▲ 2	▲ 5	▲ 4	▲ 6	▲ 6	▲ 4	▲ 6	▲ 4	▲ 5
中規模	▲ 5	▲ 4	▲ 6	▲ 4	▲ 7	▲ 5	▲ 3	▲ 6	▲ 10	▲ 6	▲ 8	▲ 7
大規模	▲ 7	▲ 4	▲ 8	▲ 7	▲ 7	▲ 8	▲ 9	▲ 8	▲ 16	▲ 4	▲ 2	0
1～5人	▲ 6	▲ 4	▲ 4	▲ 2	▲ 5	▲ 4	▲ 7	▲ 4	▲ 2	▲ 6	▲ 5	▲ 5
～20人	▲ 4	▲ 4	▲ 3	▲ 3	▲ 5	▲ 5	▲ 4	▲ 7	▲ 9	▲ 5	▲ 4	▲ 5
～50人	▲ 8	▲ 9	▲ 11	▲ 7	▲ 13	▲ 7	▲ 6	▲ 10	▲ 14	▲ 10	▲ 12	▲ 9
～100人	▲ 2	0	▲ 3	0	▲ 4	0	6	▲ 5	▲ 3	▲ 4	▲ 7	▲ 8
～300人	▲ 11	▲ 2	▲ 7	7	▲ 8	▲ 4	▲ 5	▲ 9	▲ 7	▲ 4	▲ 11	▲ 7
301人以上	▲ 7	▲ 14	▲ 10	▲ 16	▲ 10	▲ 9	▲ 5	▲ 4	▲ 32	▲ 4	4	4

【業種別】

	H27年度				H28年度				H29年度			
	第3Q	第4Q	第1Q	第2Q	第3Q	第4Q	第1Q	第2Q	第3Q	第4Q	第1Q	見通し
全体	▲ 5	▲ 4	▲ 4	▲ 3	▲ 6	▲ 4	▲ 5	▲ 6	▲ 7	▲ 6	▲ 5	▲ 5
建設業	▲ 9	▲ 9	▲ 7	▲ 7	▲ 8	▲ 8	▲ 5	▲ 9	▲ 6	▲ 9	▲ 5	▲ 6
製造業	▲ 2	2	0	4	▲ 8	0	1	▲ 3	▲ 6	▲ 4	▲ 5	▲ 4
卸売業	0	5	▲ 1	3	▲ 3	4	4	2	4	▲ 1	0	▲ 3
小売業	▲ 3	▲ 2	▲ 4	▲ 3	▲ 5	▲ 5	▲ 9	▲ 8	▲ 9	▲ 8	▲ 2	▲ 1
サービス業	▲ 9	▲ 6	▲ 6	▲ 7	▲ 5	▲ 6	▲ 9	▲ 7	▲ 7	▲ 5	▲ 8	▲ 7
その他	▲ 8	▲ 13	▲ 7	▲ 6	▲ 6	▲ 10	▲ 11	▲ 9	▲ 11	▲ 7	▲ 8	▲ 9
情報通信業	0	▲ 15	0	▲ 15	▲ 5	0	▲ 20	▲ 7	▲ 8	▲ 8	▲ 18	▲ 18
運輸業	▲ 12	▲ 16	▲ 4	▲ 2	▲ 8	▲ 4	▲ 6	▲ 9	▲ 16	0	2	2
金融・保険業	▲ 20	▲ 12	▲ 8	▲ 13	▲ 9	▲ 17	▲ 14	▲ 12	▲ 8	▲ 10	▲ 13	▲ 9
不動産業	▲ 4	▲ 2	▲ 6	0	0	▲ 8	▲ 9	▲ 8	▲ 2	▲ 6	▲ 2	▲ 6
飲食・宿泊業	▲ 3	▲ 20	▲ 12	0	▲ 2	▲ 18	▲ 17	▲ 9	▲ 14	▲ 12	▲ 15	▲ 13
医療・福祉	▲ 19	▲ 17	▲ 12	▲ 26	▲ 32	▲ 23	▲ 16	▲ 24	▲ 25	▲ 11	▲ 17	▲ 17
教育・学習支援業	13	▲ 9	7	0	13	20	6	7	0	0	▲ 9	▲ 20

9. 項目別データ

在庫過不足DI

【規模別】

	H27年度				H28年度				H29年度			
	第3Q	第4Q	第1Q	第2Q	第3Q	第4Q	第1Q	第2Q	第3Q	第4Q	第1Q	見通し
全体	6	7	9	9	7	8	7	6	5	4	6	5
小規模	5	6	10	8	6	9	7	6	7	4	6	5
中規模	7	9	9	10	6	6	5	8	1	4	6	4
大規模	10	8	2	4	12	11	2	▲2	5	0	14	14
1～5人	5	6	12	9	7	10	8	7	8	5	5	4
～20人	6	9	7	9	6	3	4	5	4	2	8	7
～50人	8	4	9	9	4	6	6	5	▲4	4	6	4
～100人	8	13	9	6	8	15	8	9	2	2	4	4
～300人	8	4	7	2	2	22	8	11	8	4	5	0
301人以上	18	11	0	19	19	17	18	10	12	4	24	24

【業種別】

	H27年度				H28年度				H29年度			
	第3Q	第4Q	第1Q	第2Q	第3Q	第4Q	第1Q	第2Q	第3Q	第4Q	第1Q	見通し
全体	6	7	9	9	7	8	7	6	5	4	6	5
建設業	7	7	8	8	8	5	7	7	9	1	6	6
製造業	9	9	9	8	3	16	10	9	7	8	8	6
卸売業	9	12	15	16	11	11	11	13	6	5	5	6
小売業	9	11	17	13	12	7	8	8	6	9	13	11
サービス業	2	1	1	5	1	1	▲1	1	▲2	▲1	▲1	▲2
その他	▲1	4	9	6	6	6	4	0	3	▲1	6	4
情報通信業	0	9	0	0	0	0	0	0	▲14	0	▲8	0
運輸業	▲12	▲14	10	5	0	11	5	0	4	0	17	28
金融・保険業	6	▲6	7	15	12	6	0	0	13	0	6	7
不動産業	▲4	8	10	8	8	13	▲3	▲3	▲7	▲5	0	▲3
飲食・宿泊業	6	16	9	5	8	3	2	▲5	11	0	7	3
医療・福祉	0	▲8	10	0	0	▲5	7	9	0	▲4	4	4
教育・学習支援業	7	11	9	13	18	10	21	8	9	18	18	0

9. 項目別データ

資金繰りDI

【規模別】

	H27年度				H28年度				H29年度			
	第3Q	第4Q	第1Q	第2Q	第3Q	第4Q	第1Q	第2Q	第3Q	第4Q	第1Q	見通し
全体	▲ 22	▲ 21	▲ 19	▲ 20	▲ 20	▲ 18	▲ 16	▲ 17	▲ 18	▲ 18	▲ 16	▲ 18
小規模	▲ 29	▲ 28	▲ 28	▲ 27	▲ 27	▲ 26	▲ 23	▲ 23	▲ 23	▲ 25	▲ 22	▲ 23
中規模	▲ 14	▲ 8	▲ 7	▲ 10	▲ 10	▲ 8	▲ 6	▲ 8	▲ 11	▲ 10	▲ 9	▲ 11
大規模	14	9	20	13	18	21	17	14	6	16	16	14
1～5人	▲ 32	▲ 31	▲ 32	▲ 31	▲ 32	▲ 29	▲ 27	▲ 28	▲ 29	▲ 31	▲ 28	▲ 29
～20人	▲ 23	▲ 18	▲ 16	▲ 18	▲ 14	▲ 17	▲ 13	▲ 15	▲ 13	▲ 12	▲ 11	▲ 14
～50人	▲ 9	▲ 6	▲ 1	▲ 7	▲ 15	▲ 3	▲ 7	▲ 1	▲ 10	▲ 7	▲ 6	▲ 7
～100人	▲ 1	▲ 2	6	5	10	15	11	6	6	0	6	6
～300人	12	9	4	7	10	7	13	9	7	12	11	11
301人以上	31	24	40	25	30	23	40	29	19	27	19	10

【業種別】

	H27年度				H28年度				H29年度			
	第3Q	第4Q	第1Q	第2Q	第3Q	第4Q	第1Q	第2Q	第3Q	第4Q	第1Q	見通し
全体	▲ 22	▲ 21	▲ 19	▲ 20	▲ 20	▲ 18	▲ 16	▲ 17	▲ 18	▲ 18	▲ 16	▲ 18
建設業	▲ 22	▲ 20	▲ 23	▲ 20	▲ 25	▲ 21	▲ 19	▲ 19	▲ 21	▲ 20	▲ 14	▲ 16
製造業	▲ 20	▲ 23	▲ 18	▲ 21	▲ 17	▲ 14	▲ 16	▲ 13	▲ 16	▲ 16	▲ 18	▲ 19
卸売業	▲ 16	▲ 12	▲ 9	▲ 16	▲ 11	▲ 11	▲ 6	▲ 9	▲ 9	▲ 10	▲ 5	▲ 8
小売業	▲ 37	▲ 33	▲ 33	▲ 32	▲ 31	▲ 35	▲ 28	▲ 25	▲ 35	▲ 28	▲ 27	▲ 31
サービス業	▲ 26	▲ 16	▲ 15	▲ 19	▲ 20	▲ 18	▲ 16	▲ 16	▲ 16	▲ 19	▲ 16	▲ 18
その他	▲ 14	▲ 20	▲ 16	▲ 12	▲ 13	▲ 12	▲ 12	▲ 18	▲ 13	▲ 14	▲ 14	▲ 15
情報通信業	0	8	0	0	▲ 5	18	▲ 6	7	8	8	6	12
運輸業	▲ 13	▲ 16	▲ 12	▲ 6	▲ 5	▲ 4	▲ 2	▲ 2	9	▲ 2	▲ 10	▲ 8
金融・保険業	▲ 8	▲ 4	19	13	4	▲ 4	5	▲ 20	9	▲ 5	18	15
不動産業	▲ 14	▲ 15	▲ 8	▲ 9	▲ 4	▲ 5	▲ 2	▲ 8	▲ 13	▲ 11	▲ 11	▲ 12
飲食・宿泊業	▲ 28	▲ 46	▲ 40	▲ 28	▲ 43	▲ 29	▲ 35	▲ 52	▲ 42	▲ 35	▲ 41	▲ 46
医療・福祉	▲ 7	▲ 17	▲ 24	▲ 14	▲ 9	▲ 27	▲ 12	▲ 11	▲ 25	▲ 29	▲ 20	▲ 23
教育・学習支援業	▲ 19	▲ 20	▲ 36	▲ 39	▲ 36	▲ 30	▲ 31	▲ 43	▲ 21	▲ 9	0	10

9. 項目別データ

設備投資計画（「翌期に設備投資計画あり」と回答した割合）

【規模別】

	H27年度				H28年度				H29年度		
	第3Q	第4Q	第1Q	第2Q	第3Q	第4Q	第1Q	第2Q	第3Q	第4Q	第1Q
全体	14.0%	15.2%	13.5%	13.3%	13.9%	15.1%	15.4%	13.4%	13.9%	14.2%	15.7%
小規模	7.8%	10.6%	8.1%	7.8%	8.6%	8.9%	9.2%	8.3%	7.7%	7.7%	10.4%
中規模	21.9%	21.8%	21.3%	20.8%	20.5%	23.0%	24.9%	20.9%	23.1%	23.7%	22.8%
大規模	42.3%	40.4%	38.7%	39.3%	42.6%	52.1%	48.9%	34.6%	42.0%	36.2%	46.2%
1～5人	6.9%	8.4%	7.6%	6.8%	8.2%	7.3%	7.4%	5.9%	6.5%	6.4%	7.7%
～20人	11.3%	16.2%	10.8%	12.1%	10.9%	14.6%	14.4%	12.6%	12.9%	12.9%	16.5%
～50人	23.8%	22.4%	21.0%	20.2%	20.2%	24.8%	28.4%	25.2%	26.2%	26.1%	25.3%
～100人	46.4%	28.3%	34.2%	34.3%	37.7%	43.3%	44.4%	43.5%	38.5%	36.2%	42.6%
～300人	31.6%	33.9%	40.6%	35.0%	36.5%	22.2%	44.4%	25.5%	26.1%	32.7%	28.3%
301人以上	58.1%	68.2%	61.9%	64.0%	64.5%	87.0%	71.4%	50.0%	68.2%	60.7%	65.2%

【業種別】

	H27年度				H28年度				H29年度		
	第3Q	第4Q	第1Q	第2Q	第3Q	第4Q	第1Q	第2Q	第3Q	第4Q	第1Q
全体	14.0%	15.2%	13.5%	13.3%	13.9%	15.1%	15.4%	13.4%	13.9%	14.2%	15.7%
建設業	8.5%	9.5%	8.5%	7.7%	6.8%	8.9%	12.1%	10.8%	10.3%	7.0%	13.5%
製造業	18.4%	19.1%	18.4%	17.4%	21.6%	23.4%	21.8%	19.5%	18.6%	21.9%	19.6%
卸売業	11.0%	10.2%	9.4%	9.8%	12.7%	12.0%	12.3%	8.5%	12.5%	16.3%	15.0%
小売業	14.4%	15.0%	11.8%	8.5%	12.7%	9.9%	11.2%	10.5%	8.0%	9.3%	12.8%
サービス業	13.5%	14.2%	13.4%	12.5%	9.3%	13.3%	12.5%	11.3%	12.8%	11.9%	14.0%
その他	16.4%	20.9%	17.1%	22.0%	19.9%	20.3%	20.3%	16.9%	18.5%	17.0%	17.9%
情報通信業	22.2%	30.8%	16.7%	15.4%	26.3%	18.2%	31.3%	21.4%	15.4%	23.1%	27.8%
運輸業	31.7%	30.0%	26.2%	29.1%	33.3%	26.4%	32.7%	24.1%	29.3%	30.4%	19.2%
金融・保険業	14.8%	20.0%	7.4%	16.0%	15.4%	24.0%	13.6%	17.6%	12.5%	13.0%	16.7%
不動産業	6.9%	21.6%	15.4%	16.7%	16.7%	11.6%	16.3%	16.4%	7.1%	7.0%	20.0%
飲食・宿泊業	9.8%	10.0%	13.2%	22.9%	13.0%	17.1%	12.2%	6.3%	22.6%	15.2%	14.3%
医療・福祉	10.7%	16.7%	11.1%	21.9%	4.3%	29.2%	21.2%	14.3%	13.8%	14.3%	10.0%
教育・学習支援業	16.7%	27.3%	31.3%	26.3%	20.0%	10.0%	11.8%	23.5%	25.0%	16.7%	25.0%

9. 項目別データ

経営上の関心事・問題点

【規模別】（複数回答可）

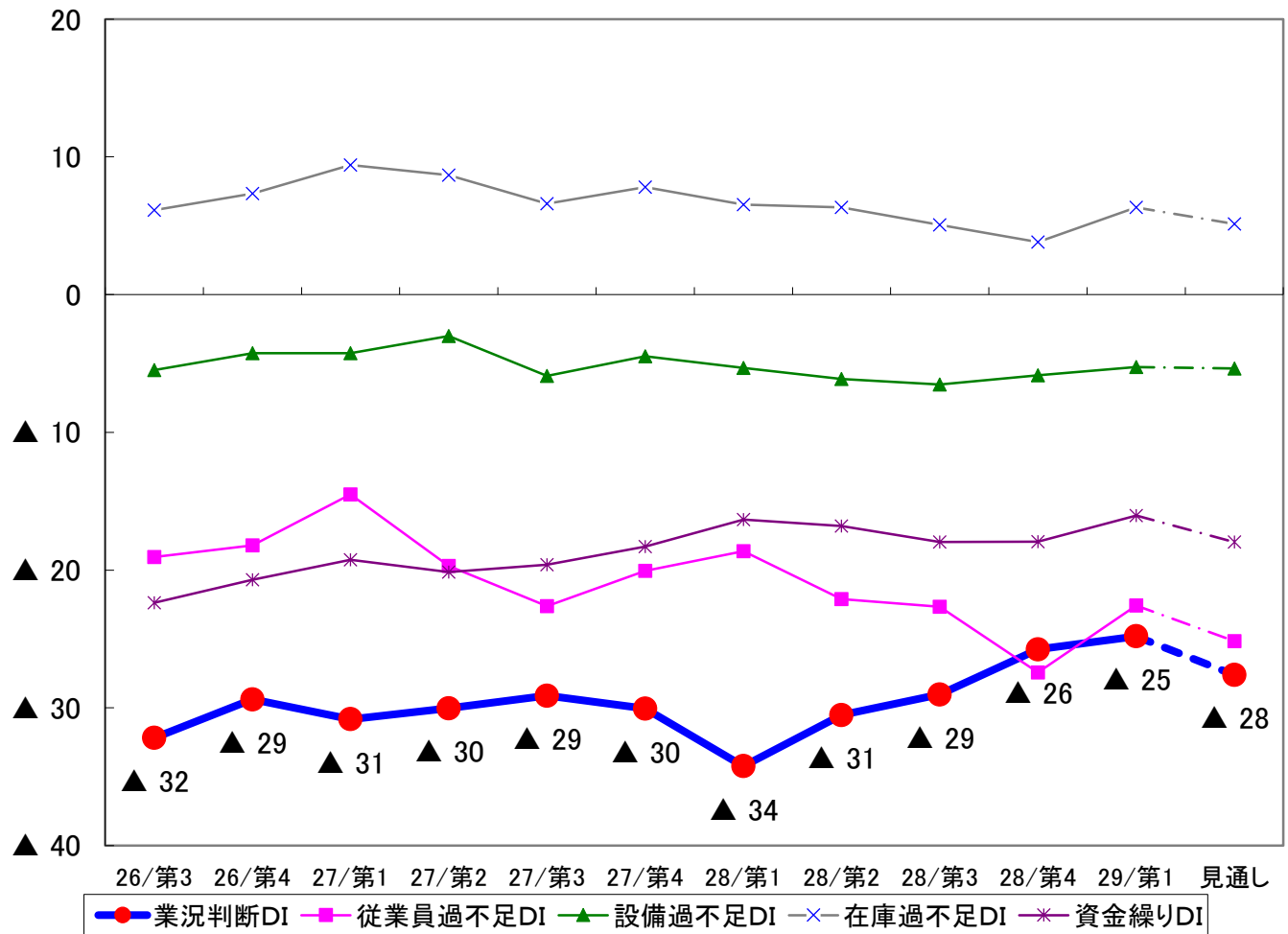
	資金繰り	雇用	人材育成	技術	研究開発	情報化	組織体制	業界動向	競争激化	需要減少	環境問題	税金	為替	法律規制	その他
全体	26.9%	33.1%	45.0%	10.3%	5.1%	9.7%	12.6%	42.2%	25.2%	28.2%	2.0%	14.4%	3.3%	10.6%	1.8%
小規模	30.9%	26.0%	34.4%	11.8%	4.7%	10.8%	8.5%	44.2%	26.2%	32.0%	2.0%	17.9%	3.0%	11.9%	1.8%
中規模	21.4%	43.3%	63.1%	7.3%	5.9%	8.2%	19.5%	38.4%	23.1%	23.1%	2.1%	8.9%	3.3%	8.7%	1.6%
大規模	5.8%	67.3%	73.1%	9.6%	5.8%	3.8%	23.1%	40.4%	26.9%	5.8%	1.9%	1.9%	9.6%	5.8%	1.9%
1～5人	34.0%	17.8%	23.8%	11.4%	4.7%	12.8%	5.5%	48.3%	27.4%	36.0%	1.8%	20.5%	3.2%	12.0%	1.8%
～20人	24.5%	43.0%	57.2%	9.4%	5.1%	8.0%	15.1%	37.0%	24.3%	24.9%	2.0%	11.8%	3.1%	9.6%	1.6%
～50人	19.3%	48.0%	73.3%	10.7%	6.7%	4.0%	21.3%	36.0%	22.0%	20.7%	2.7%	6.7%	1.3%	8.7%	1.3%
～100人	14.8%	48.1%	74.1%	7.4%	7.4%	13.0%	33.3%	37.0%	11.1%	11.1%	3.7%	1.9%	7.4%	14.8%	0.0%
～300人	2.2%	67.4%	71.7%	4.3%	2.2%	2.2%	32.6%	39.1%	23.9%	10.9%	2.2%	4.3%	6.5%	4.3%	6.5%
301人以上	8.7%	52.2%	73.9%	13.0%	8.7%	4.3%	8.7%	39.1%	39.1%	4.3%	0.0%	0.0%	8.7%	8.7%	4.3%

【業種別】（複数回答可）

	資金繰り	雇用	人材育成	技術	研究開発	情報化	組織体制	業界動向	競争激化	需要減少	環境問題	税金	為替	法律規制	その他
全体	26.9%	33.1%	45.0%	10.3%	5.1%	9.7%	12.6%	42.2%	25.2%	28.2%	2.0%	14.4%	3.3%	10.6%	1.8%
建設業	30.3%	45.4%	55.8%	10.0%	1.6%	6.8%	15.9%	38.2%	24.7%	22.3%	1.6%	19.1%	0.4%	8.4%	0.8%
製造業	26.8%	35.5%	50.0%	19.6%	8.3%	5.4%	10.1%	38.8%	21.4%	27.2%	4.0%	10.1%	5.1%	4.0%	3.6%
卸売業	20.3%	30.8%	42.1%	3.0%	3.8%	11.3%	16.5%	57.1%	30.1%	36.8%	2.3%	6.8%	9.8%	7.5%	0.0%
小売業	38.3%	21.7%	31.1%	6.1%	4.4%	10.0%	6.1%	50.6%	37.2%	41.1%	1.1%	14.4%	5.0%	3.3%	1.7%
サービス業	24.5%	27.9%	44.9%	12.1%	5.3%	16.2%	13.6%	35.5%	21.1%	25.3%	1.9%	15.5%	1.1%	18.9%	1.5%
その他	21.3%	32.9%	40.0%	5.0%	6.3%	9.6%	13.3%	43.3%	22.9%	24.2%	0.8%	17.5%	2.1%	18.8%	2.1%
情報通信業	22.2%	16.7%	38.9%	22.2%	16.7%	27.8%	11.1%	44.4%	27.8%	33.3%	0.0%	16.7%	0.0%	5.6%	0.0%
運輸業	17.3%	48.1%	65.4%	0.0%	3.8%	0.0%	25.0%	44.2%	13.5%	26.9%	1.9%	9.6%	0.0%	23.1%	0.0%
金融・保険業	4.2%	20.8%	29.2%	4.2%	0.0%	0.0%	16.7%	62.5%	37.5%	37.5%	0.0%	4.2%	8.3%	37.5%	0.0%
不動産業	20.0%	16.4%	20.0%	3.6%	5.5%	12.7%	16.4%	36.4%	25.5%	32.7%	0.0%	29.1%	1.8%	18.2%	5.5%
飲食・宿泊業	34.7%	53.1%	40.8%	4.1%	8.2%	10.2%	8.2%	38.8%	16.3%	14.3%	0.0%	22.4%	4.1%	8.2%	4.1%
医療・福祉	26.7%	30.0%	36.7%	6.7%	3.3%	13.3%	0.0%	50.0%	16.7%	3.3%	3.3%	20.0%	0.0%	26.7%	0.0%
教育・学習支援業	8.3%	16.7%	50.0%	8.3%	16.7%	16.7%	0.0%	33.3%	58.3%	25.0%	0.0%	0.0%	0.0%	8.3%	0.0%

10. 業種別データ

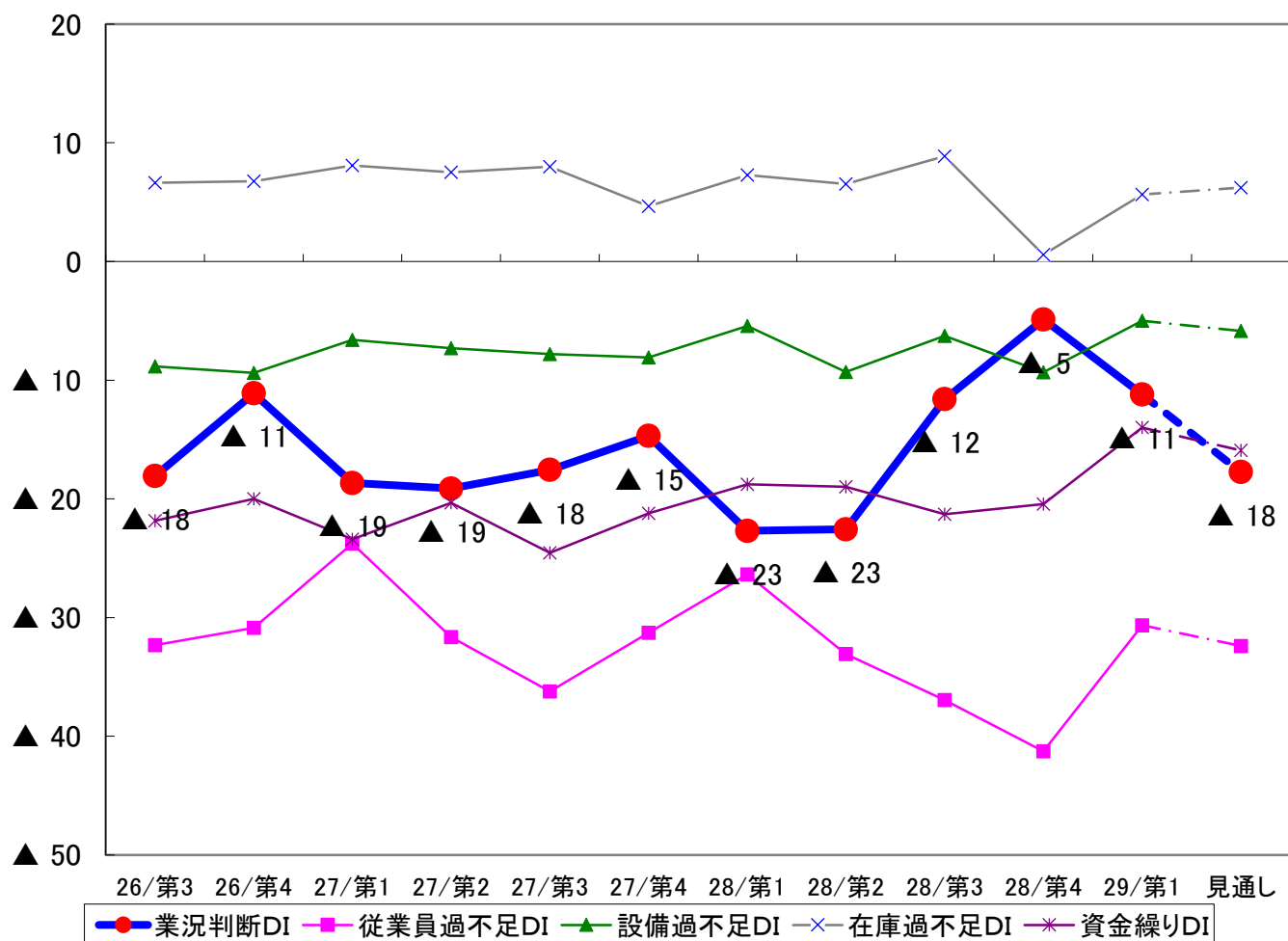
全体



	H27年度				H28年度				H29年度			
	第3Q	第4Q	第1Q	第2Q	第3Q	第4Q	第1Q	第2Q	第3Q	第4Q	第1Q	見通し
業況判断DI	▲ 32	▲ 29	▲ 31	▲ 30	▲ 29	▲ 30	▲ 34	▲ 31	▲ 29	▲ 26	▲ 25	▲ 28
従業員過不足DI	▲ 19	▲ 18	▲ 15	▲ 20	▲ 23	▲ 20	▲ 19	▲ 22	▲ 23	▲ 27	▲ 23	▲ 25
設備過不足DI	▲ 5	▲ 4	▲ 4	▲ 3	▲ 6	▲ 4	▲ 5	▲ 6	▲ 7	▲ 6	▲ 5	▲ 5
在庫過不足DI	6	7	9	9	7	8	7	6	5	4	6	5
資金繰りDI	▲ 22	▲ 21	▲ 19	▲ 20	▲ 20	▲ 18	▲ 16	▲ 17	▲ 18	▲ 18	▲ 16	▲ 18
(「来期に設備投資計画あり」と回答した割合)												
設備投資計画	14.0%	15.2%	13.5%	13.3%	13.9%	15.1%	15.4%	13.4%	13.9%	14.2%	15.7%	-

10. 業種別データ

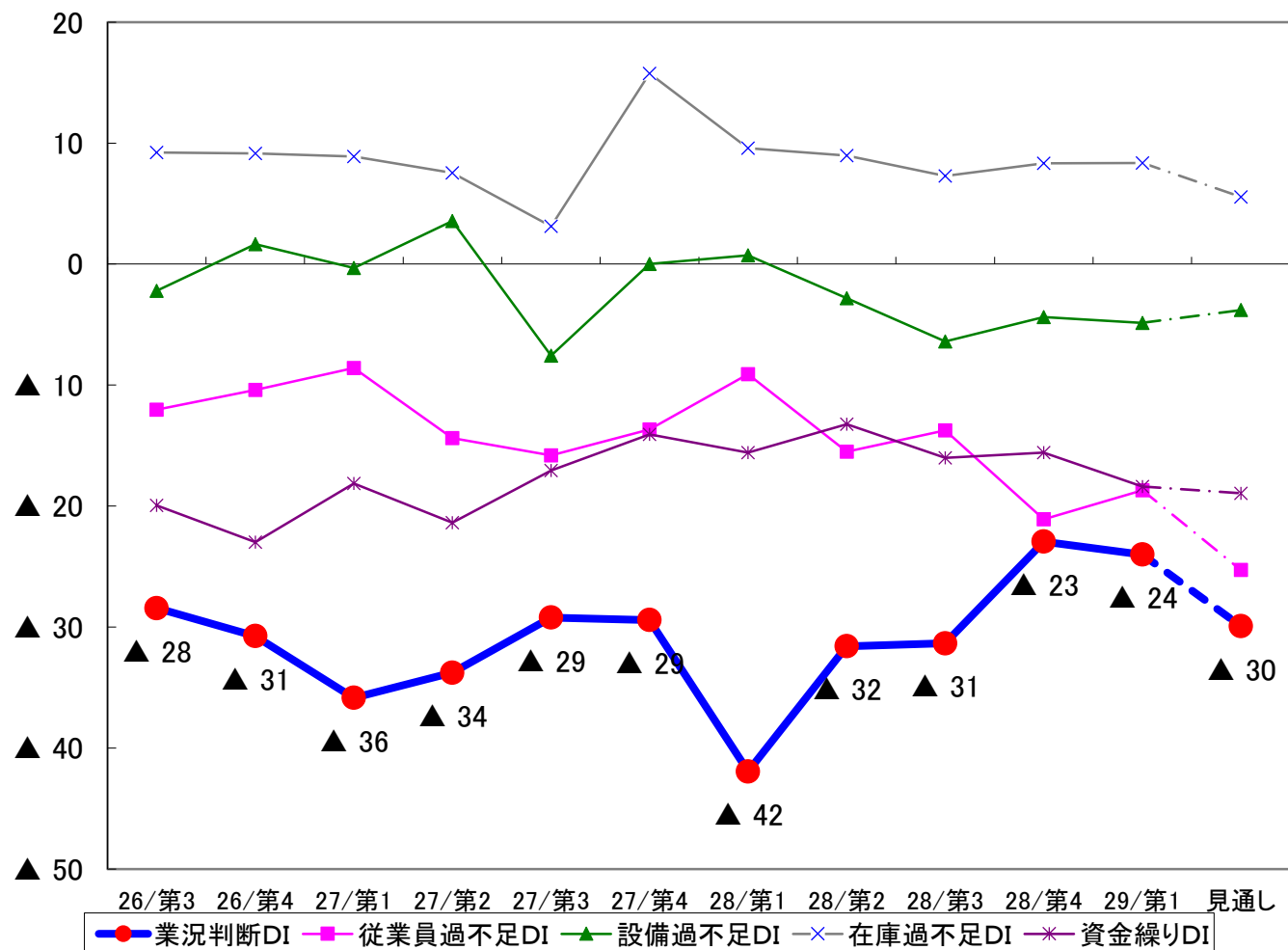
建設業



	H27年度				H28年度				H29年度			
	第3Q	第4Q	第1Q	第2Q	第3Q	第4Q	第1Q	第2Q	第3Q	第4Q	第1Q	見通し
業況判断DI	▲18	▲11	▲19	▲19	▲18	▲15	▲23	▲23	▲12	▲5	▲11	▲18
従業員過不足DI	▲32	▲31	▲24	▲32	▲36	▲31	▲26	▲33	▲37	▲41	▲31	▲32
設備過不足DI	▲9	▲9	▲7	▲7	▲8	▲8	▲5	▲9	▲6	▲9	▲5	▲6
在庫過不足DI	7	7	8	8	8	5	7	7	9	1	6	6
資金繰りDI	▲22	▲20	▲23	▲20	▲25	▲21	▲19	▲19	▲21	▲20	▲14	▲16
(「来期に設備投資計画あり」と回答した割合)												
設備投資計画	8.5%	9.5%	8.5%	7.7%	6.8%	8.9%	12.1%	10.8%	10.3%	7.0%	13.5%	-

10. 業種別データ

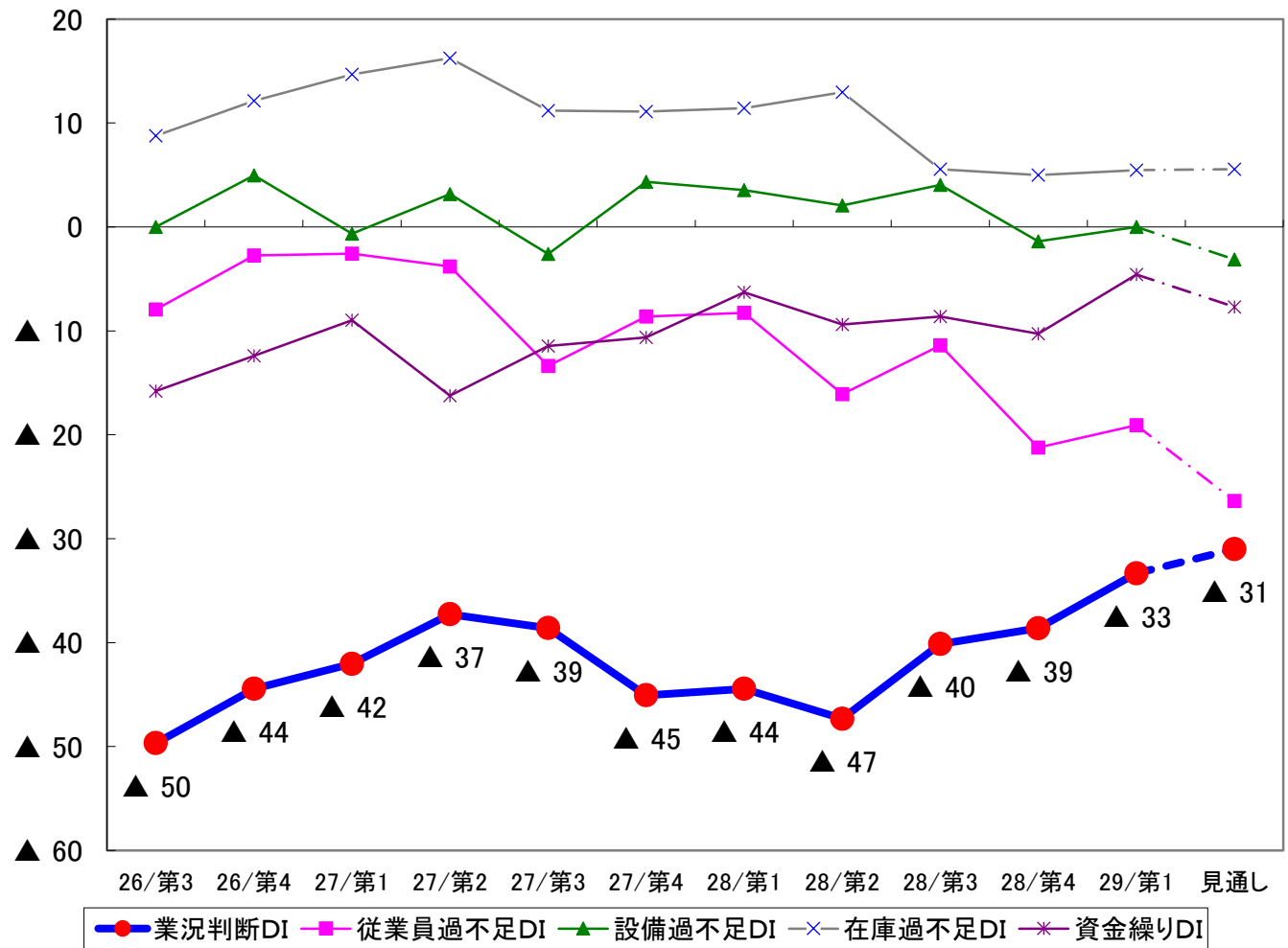
製造業



	H27年度				H28年度				H29年度			
	第3Q	第4Q	第1Q	第2Q	第3Q	第4Q	第1Q	第2Q	第3Q	第4Q	第1Q	見通し
業況判断DI	▲ 28	▲ 31	▲ 36	▲ 34	▲ 29	▲ 29	▲ 42	▲ 32	▲ 31	▲ 23	▲ 24	▲ 30
従業員過不足DI	▲ 12	▲ 10	▲ 9	▲ 14	▲ 16	▲ 14	▲ 9	▲ 15	▲ 14	▲ 21	▲ 19	▲ 25
設備過不足DI	▲ 2	2	▲ 0	4	▲ 8	0	1	▲ 3	▲ 6	▲ 4	▲ 5	▲ 4
在庫過不足DI	9	9	9	8	3	16	10	9	7	8	8	6
資金繰りDI	▲ 20	▲ 23	▲ 18	▲ 21	▲ 17	▲ 14	▲ 16	▲ 13	▲ 16	▲ 16	▲ 18	▲ 19
(「来期に設備投資計画あり」と回答した割合)												
設備投資計画	18.4%	19.1%	18.4%	17.4%	21.6%	23.4%	21.8%	19.5%	18.6%	21.9%	19.6%	-

10. 業種別データ

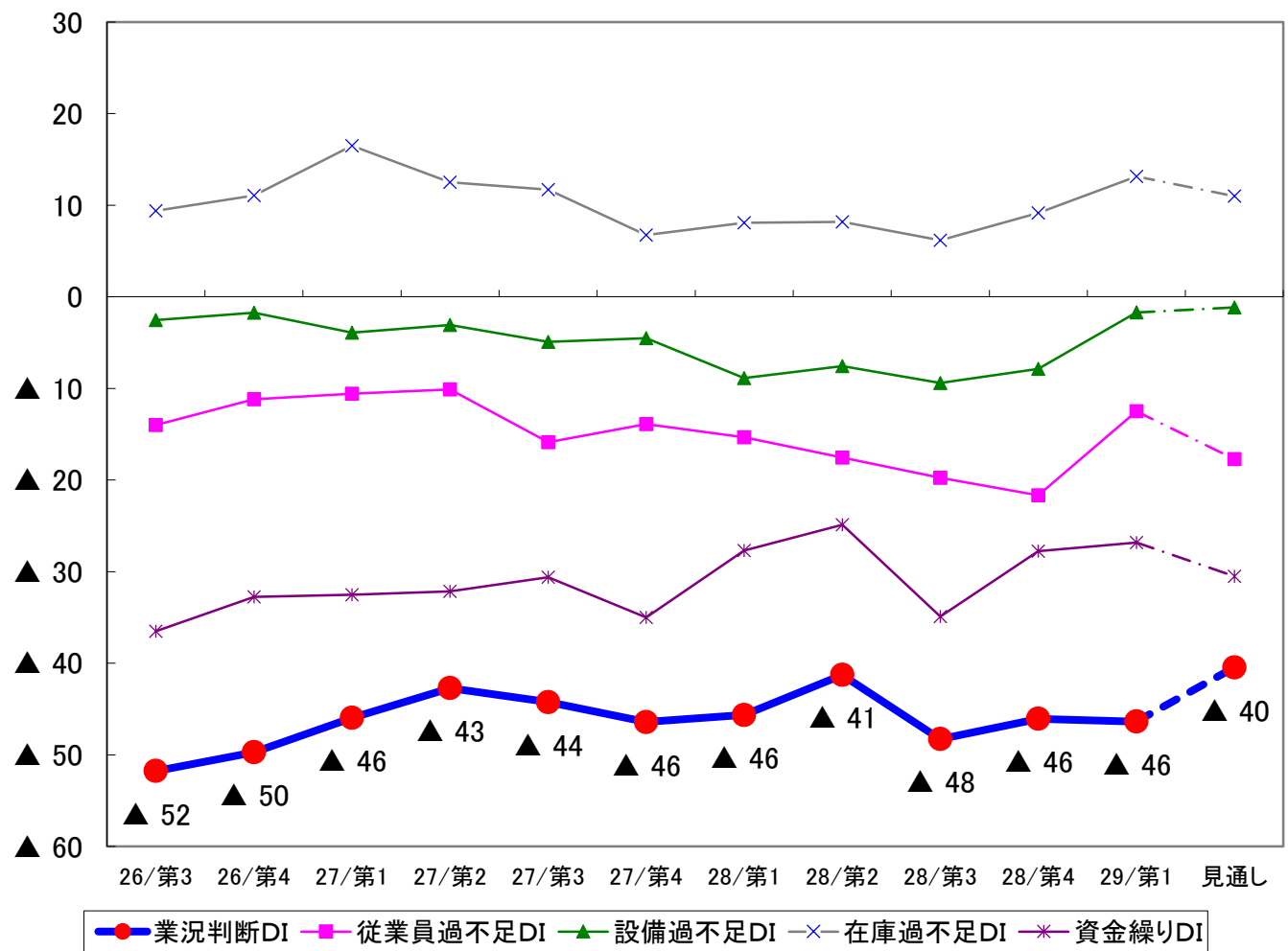
卸売業



	H27年度				H28年度				H29年度			
	第3Q	第4Q	第1Q	第2Q	第3Q	第4Q	第1Q	第2Q	第3Q	第4Q	第1Q	見通し
業況判断DI	▲ 50	▲ 44	▲ 42	▲ 37	▲ 39	▲ 45	▲ 44	▲ 47	▲ 40	▲ 39	▲ 33	▲ 31
従業員過不足DI	▲ 8	▲ 3	▲ 3	▲ 4	▲ 13	▲ 9	▲ 8	▲ 16	▲ 11	▲ 21	▲ 19	▲ 26
設備過不足DI	0	5	▲ 1	3	▲ 3	4	4	2	4	▲ 1	0	▲ 3
在庫過不足DI	9	12	15	16	11	11	11	13	6	5	5	6
資金繰りDI	▲ 16	▲ 12	▲ 9	▲ 16	▲ 11	▲ 11	▲ 6	▲ 9	▲ 9	▲ 10	▲ 5	▲ 8
(「来期に設備投資計画あり」と回答した割合)												
設備投資計画	11.0%	10.2%	9.4%	9.8%	12.7%	12.0%	12.3%	8.5%	12.5%	16.3%	15.0%	-

10. 業種別データ

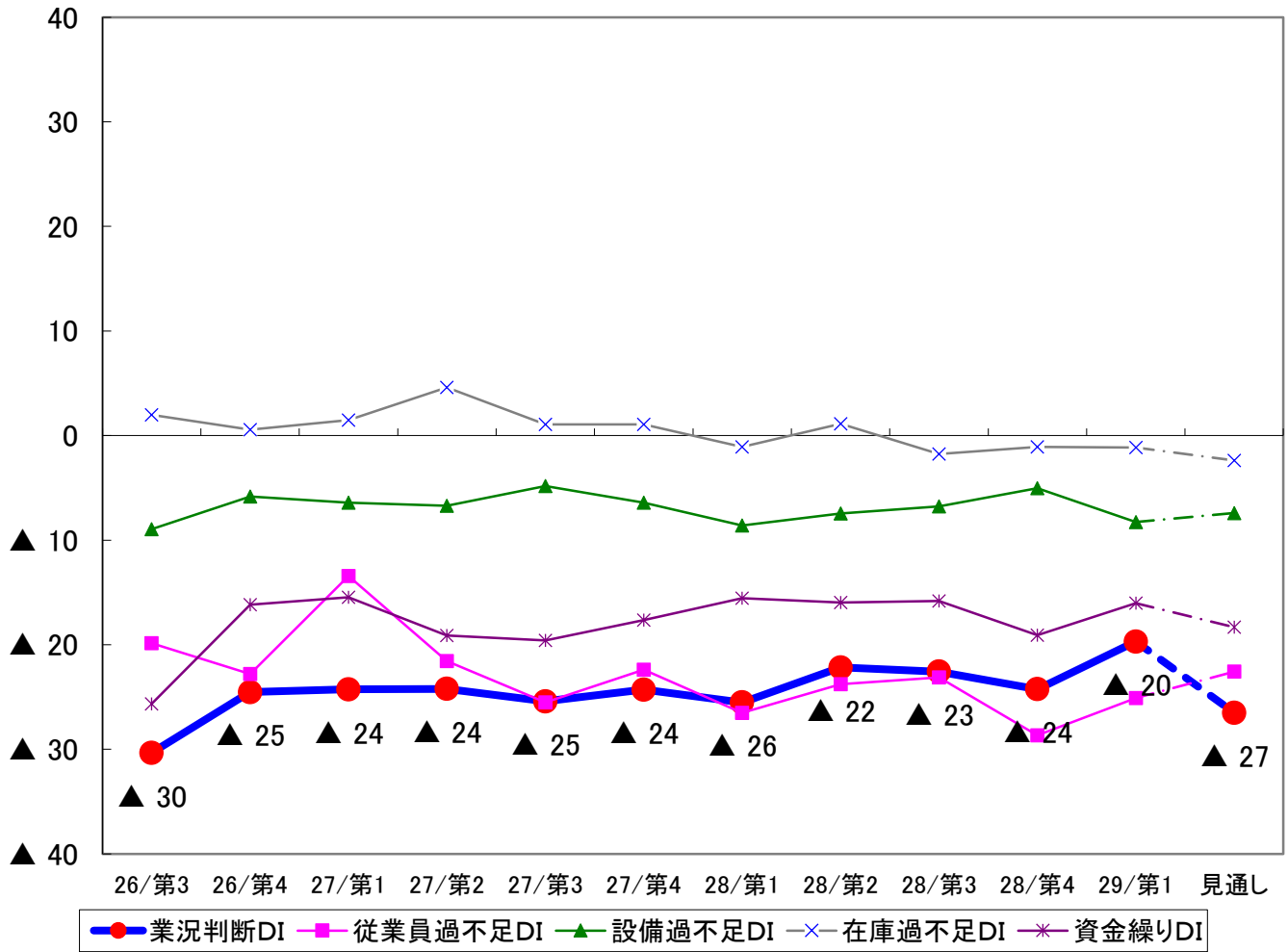
小売業



	H27年度				H28年度				H29年度			
	第3Q	第4Q	第1Q	第2Q	第3Q	第4Q	第1Q	第2Q	第3Q	第4Q	第1Q	見通し
業況判断DI	▲ 52	▲ 50	▲ 46	▲ 43	▲ 44	▲ 46	▲ 46	▲ 41	▲ 48	▲ 46	▲ 46	▲ 40
従業員過不足DI	▲ 14	▲ 11	▲ 11	▲ 10	▲ 16	▲ 14	▲ 15	▲ 18	▲ 20	▲ 22	▲ 13	▲ 18
設備過不足DI	▲ 3	▲ 2	▲ 4	▲ 3	▲ 5	▲ 5	▲ 9	▲ 8	▲ 9	▲ 8	▲ 2	▲ 1
在庫過不足DI	9	11	17	13	12	7	8	8	6	9	13	11
資金繰りDI	▲ 37	▲ 33	▲ 33	▲ 32	▲ 31	▲ 35	▲ 28	▲ 25	▲ 35	▲ 28	▲ 27	▲ 31
(「来期に設備投資計画あり」と回答した割合)												
設備投資計画	14.4%	15.0%	11.8%	8.5%	12.7%	9.9%	11.2%	10.5%	8.0%	9.3%	12.8%	-

10. 業種別データ

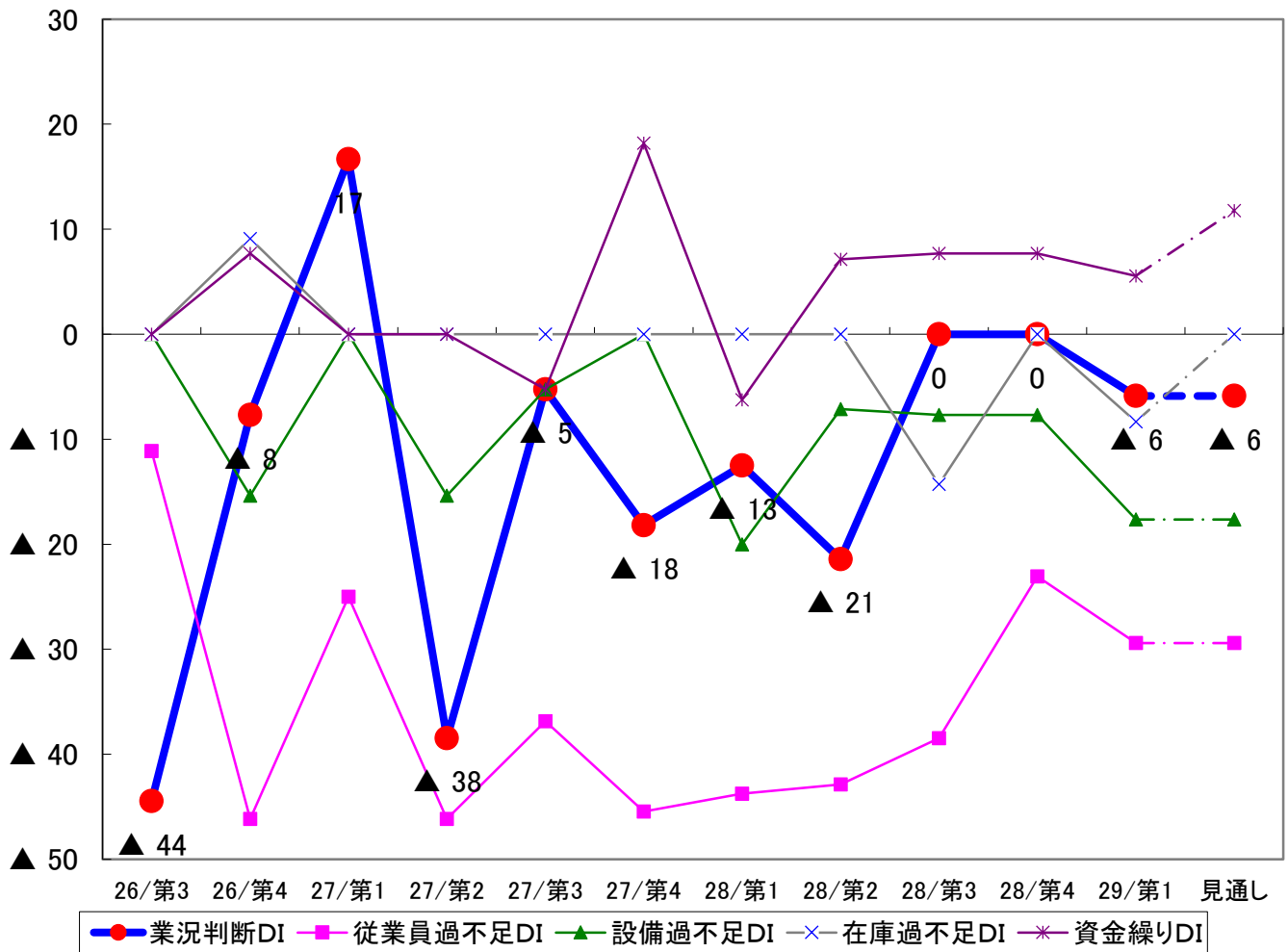
サービス業



	H27年度				H28年度				H29年度			
	第3Q	第4Q	第1Q	第2Q	第3Q	第4Q	第1Q	第2Q	第3Q	第4Q	第1Q	見通し
業況判断DI	▲ 30	▲ 25	▲ 24	▲ 24	▲ 25	▲ 24	▲ 26	▲ 22	▲ 23	▲ 24	▲ 20	▲ 27
従業員過不足DI	▲ 20	▲ 23	▲ 13	▲ 22	▲ 26	▲ 22	▲ 27	▲ 24	▲ 23	▲ 29	▲ 25	▲ 23
設備過不足DI	▲ 9	▲ 6	▲ 6	▲ 7	▲ 5	▲ 6	▲ 9	▲ 7	▲ 7	▲ 5	▲ 8	▲ 7
在庫過不足DI	2	1	1	5	1	1	▲ 1	1	▲ 2	▲ 1	▲ 1	▲ 2
資金繰りDI	▲ 26	▲ 16	▲ 15	▲ 19	▲ 20	▲ 18	▲ 16	▲ 16	▲ 16	▲ 19	▲ 16	▲ 18
(「来期に設備投資計画あり」と回答した割合)												
設備投資計画	13.5%	14.2%	13.4%	12.5%	9.3%	13.3%	12.5%	11.3%	12.8%	11.9%	14.0%	-

10. 業種別データ

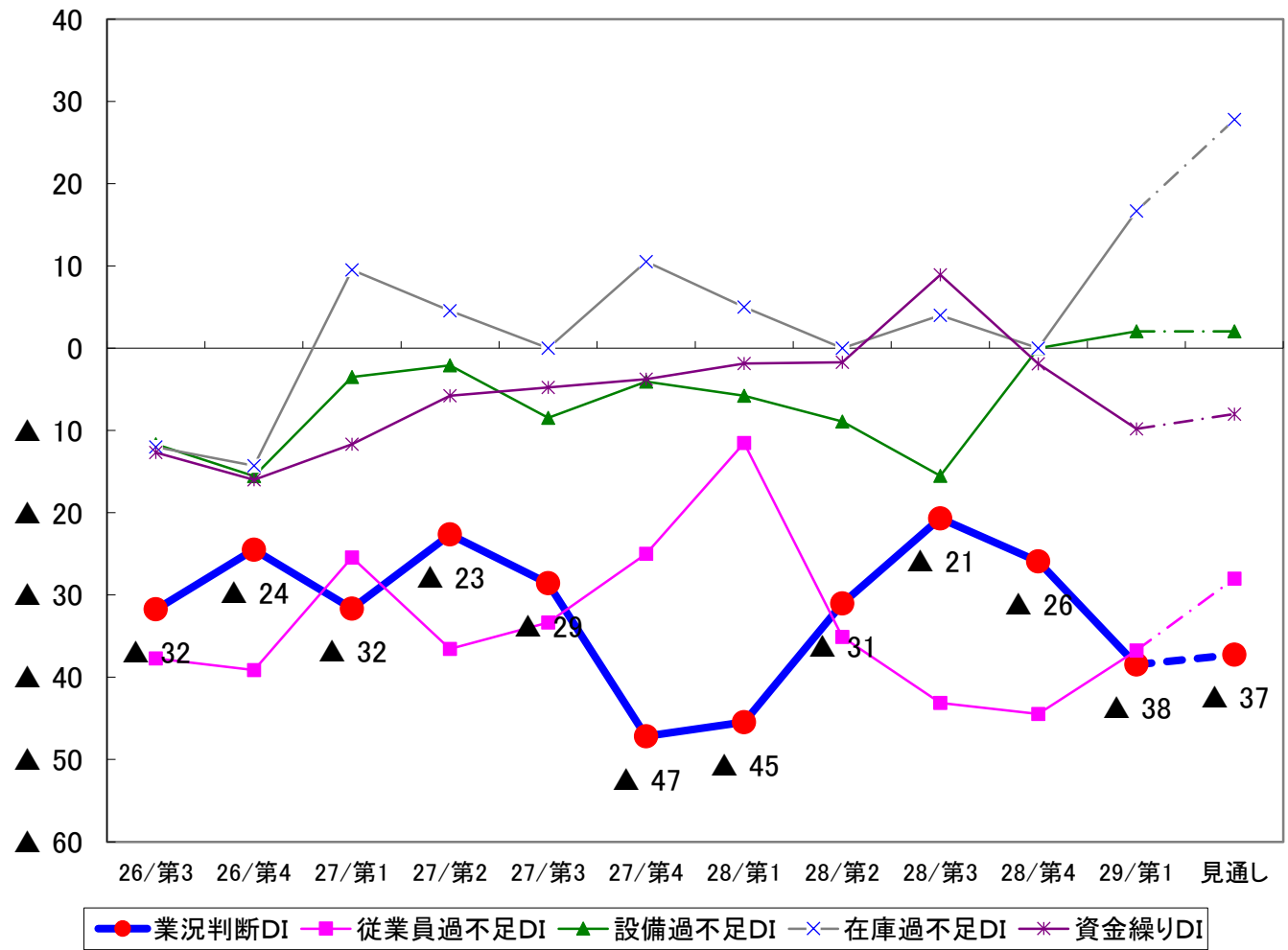
情報通信業



	H27年度				H28年度				H29年度			
	第3Q	第4Q	第1Q	第2Q	第3Q	第4Q	第1Q	第2Q	第3Q	第4Q	第1Q	見通し
業況判断DI	▲44	▲8	17	▲38	▲5	▲18	▲13	▲21	0	0	▲6	▲6
従業員過不足DI	▲11	▲46	▲25	▲46	▲37	▲45	▲44	▲43	▲38	▲23	▲29	▲29
設備過不足DI	0	▲15	0	▲15	▲5	0	▲20	▲7	▲8	▲8	▲18	▲18
在庫過不足DI	0	9	0	0	0	0	0	0	▲14	0	▲8	0
資金繰りDI	0	8	0	0	▲5	18	▲6	7	8	8	6	12
(「来期に設備投資計画あり」と回答した割合)												
設備投資計画	22.2%	30.8%	16.7%	15.4%	26.3%	18.2%	31.3%	21.4%	15.4%	23.1%	27.8%	-

10. 業種別データ

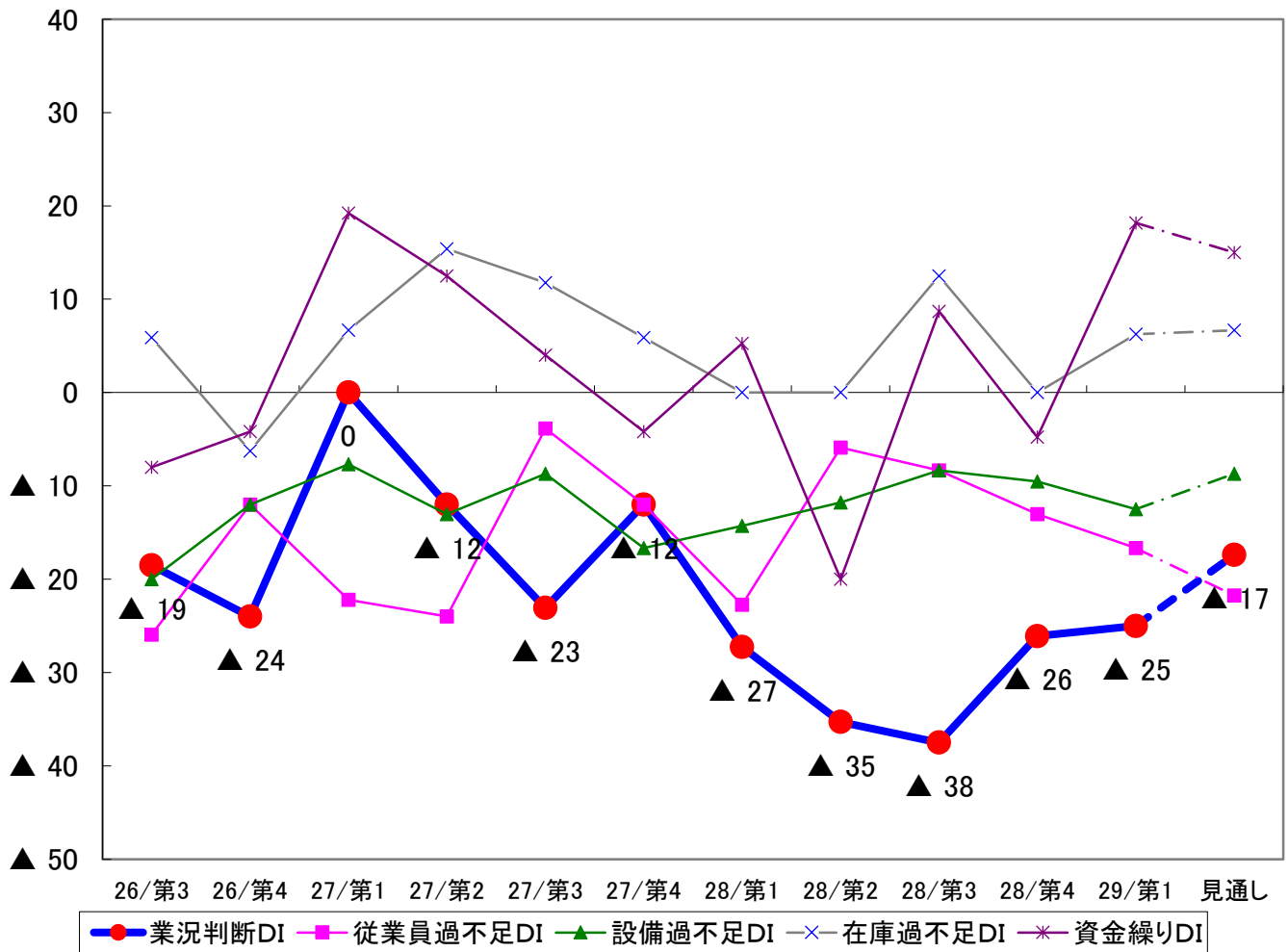
運輸業



	H27年度				H28年度				H29年度			
	第3Q	第4Q	第1Q	第2Q	第3Q	第4Q	第1Q	第2Q	第3Q	第4Q	第1Q	見通し
業況判断DI	▲32	▲24	▲32	▲23	▲29	▲47	▲45	▲31	▲21	▲26	▲38	▲37
従業員過不足DI	▲38	▲39	▲25	▲37	▲33	▲25	▲12	▲35	▲43	▲44	▲37	▲28
設備過不足DI	▲12	▲16	▲4	▲2	▲8	▲4	▲6	▲9	▲16	0	2	2
在庫過不足DI	▲12	▲14	10	5	0	11	5	0	4	0	17	28
資金繰りDI	▲13	▲16	▲12	▲6	▲5	▲4	▲2	▲2	9	▲2	▲10	▲8
(「来期に設備投資計画あり」と回答した割合)												
設備投資計画	31.7%	30.0%	26.2%	29.1%	33.3%	26.4%	32.7%	24.1%	29.3%	30.4%	19.2%	-

10. 業種別データ

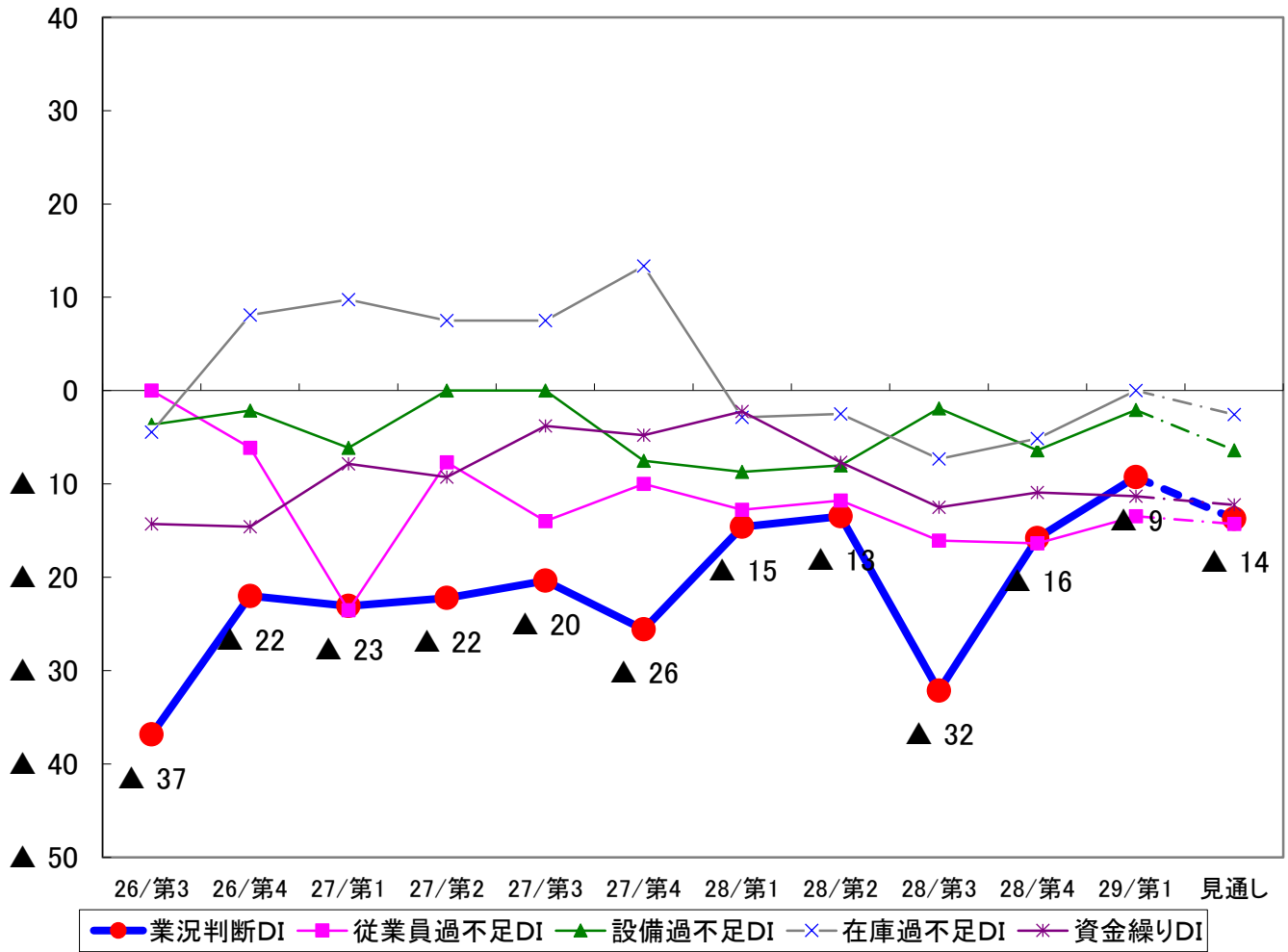
金融・保険業



	H27年度				H28年度				H29年度			
	第3Q	第4Q	第1Q	第2Q	第3Q	第4Q	第1Q	第2Q	第3Q	第4Q	第1Q	見通し
業況判断DI	▲ 19	▲ 24	0	▲ 12	▲ 23	▲ 12	▲ 27	▲ 35	▲ 38	▲ 26	▲ 25	▲ 17
従業員過不足DI	▲ 26	▲ 12	▲ 22	▲ 24	▲ 4	▲ 12	▲ 23	▲ 6	▲ 8	▲ 13	▲ 17	▲ 22
設備過不足DI	▲ 20	▲ 12	▲ 8	▲ 13	▲ 9	▲ 17	▲ 14	▲ 12	▲ 8	▲ 10	▲ 13	▲ 9
在庫過不足DI	6	▲ 6	7	15	12	6	0	0	13	0	6	7
資金繰りDI	▲ 8	▲ 4	19	13	4	▲ 4	5	▲ 20	9	▲ 5	18	15
(「来期に設備投資計画あり」と回答した割合)												
設備投資計画	14.8%	20.0%	7.4%	16.0%	15.4%	24.0%	13.6%	17.6%	12.5%	13.0%	16.7%	-

10. 業種別データ

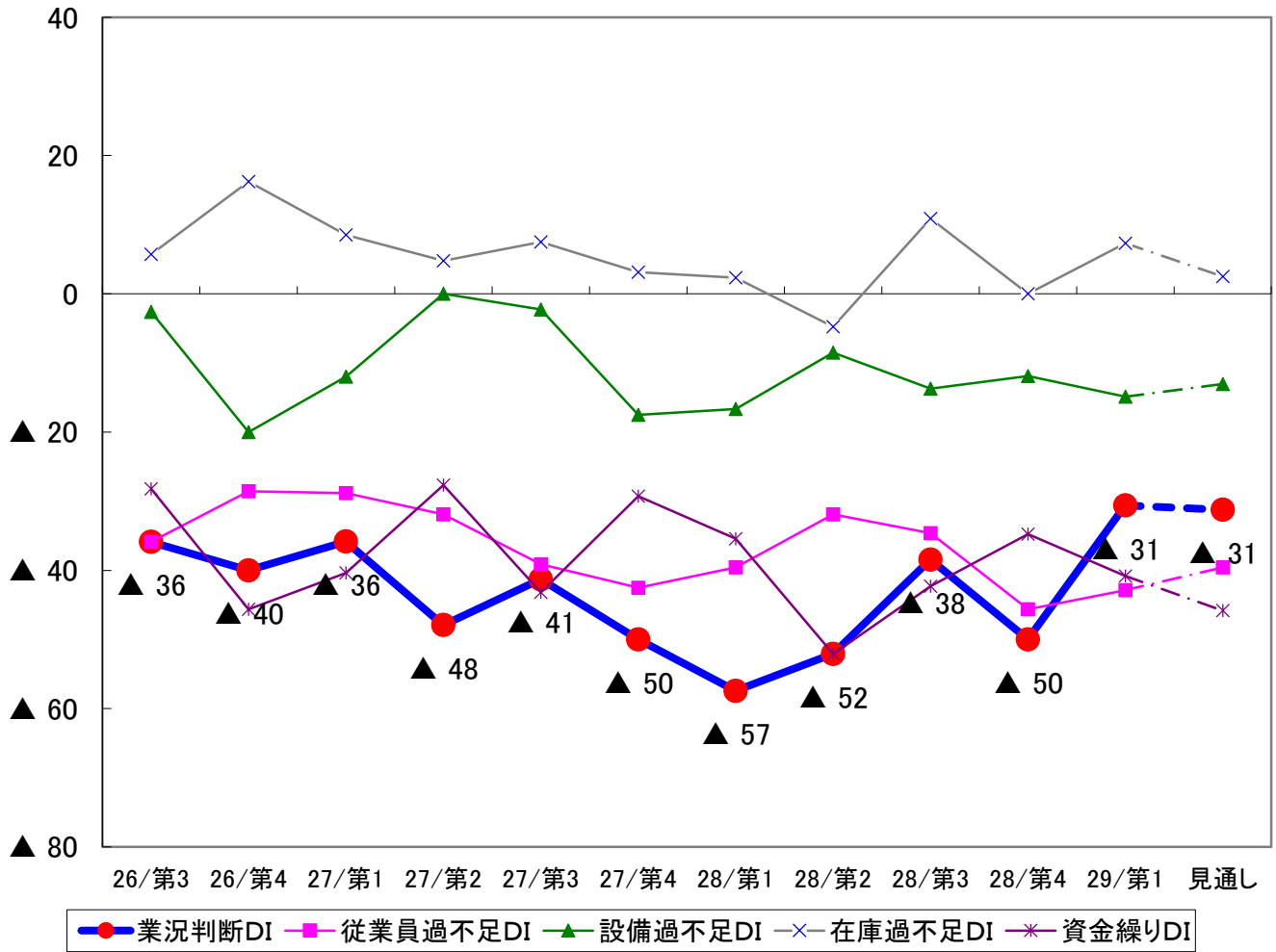
不動産業



	H27年度				H28年度				H29年度			
	第3Q	第4Q	第1Q	第2Q	第3Q	第4Q	第1Q	第2Q	第3Q	第4Q	第1Q	見通し
業況判断DI	▲ 37	▲ 22	▲ 23	▲ 22	▲ 20	▲ 26	▲ 15	▲ 13	▲ 32	▲ 16	▲ 9	▲ 14
従業員過不足DI	0	▲ 6	▲ 24	▲ 8	▲ 14	▲ 10	▲ 13	▲ 12	▲ 16	▲ 16	▲ 13	▲ 14
設備過不足DI	▲ 4	▲ 2	▲ 6	0	0	▲ 8	▲ 9	▲ 8	▲ 2	▲ 6	▲ 2	▲ 6
在庫過不足DI	▲ 4	8	10	8	8	13	▲ 3	▲ 3	▲ 7	▲ 5	0	▲ 3
資金繰りDI	▲ 14	▲ 15	▲ 8	▲ 9	▲ 4	▲ 5	▲ 2	▲ 8	▲ 13	▲ 11	▲ 11	▲ 12
(「来期に設備投資計画あり」と回答した割合)												
設備投資計画	6.9%	21.6%	15.4%	16.7%	16.7%	11.6%	16.3%	16.4%	7.1%	7.0%	20.0%	-

10. 業種別データ

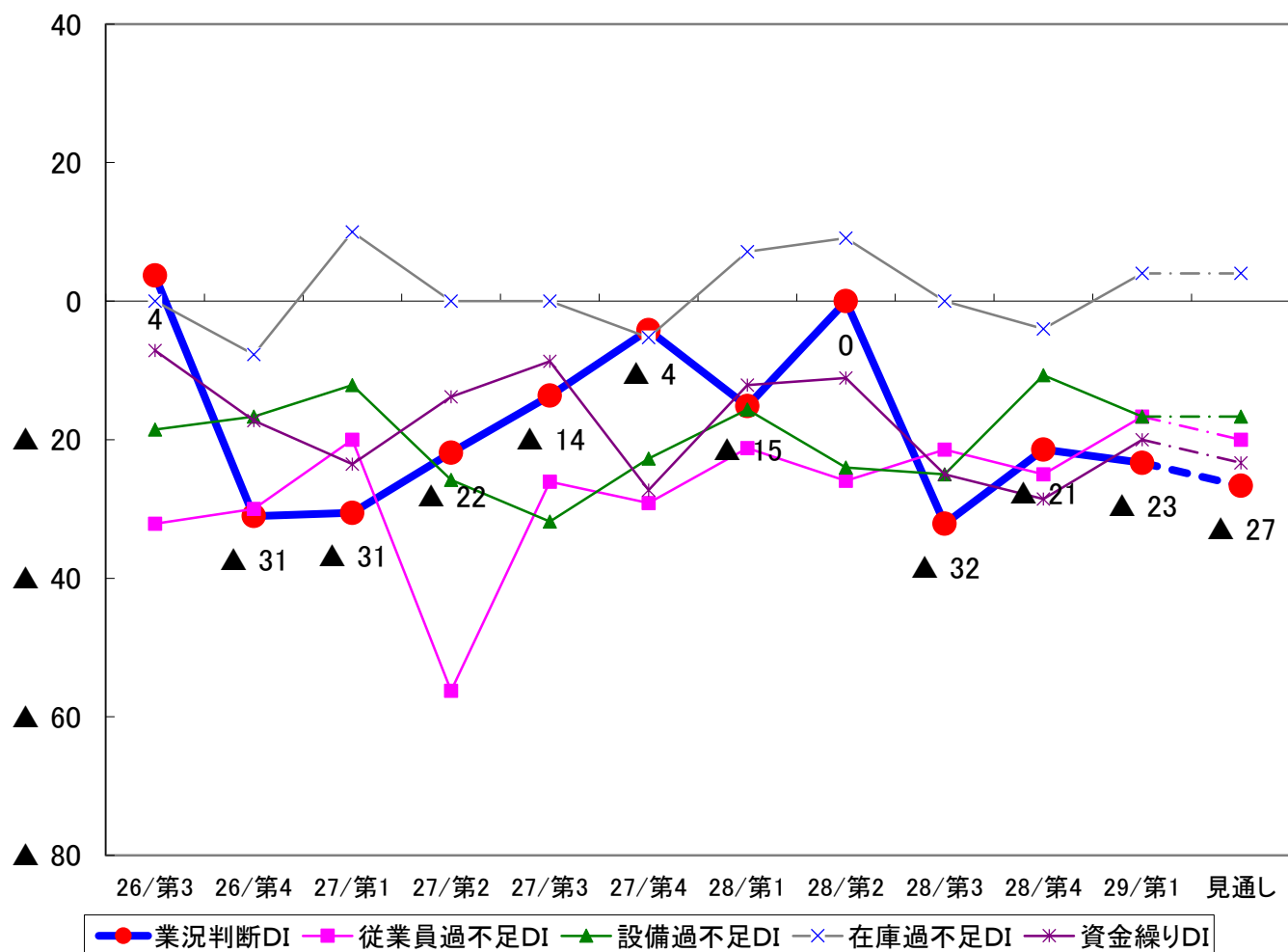
飲食・宿泊業



	H27年度				H28年度				H29年度			
	第3Q	第4Q	第1Q	第2Q	第3Q	第4Q	第1Q	第2Q	第3Q	第4Q	第1Q	見通し
業況判断DI	▲36	▲40	▲36	▲48	▲41	▲50	▲57	▲52	▲38	▲50	▲31	▲31
従業員過不足DI	▲36	▲29	▲29	▲32	▲39	▲43	▲40	▲32	▲35	▲46	▲43	▲40
設備過不足DI	▲3	▲20	▲12	0	▲2	▲18	▲17	▲9	▲14	▲12	▲15	▲13
在庫過不足DI	6	16	9	5	8	3	2	▲5	11	0	7	3
資金繰りDI	▲28	▲46	▲40	▲28	▲43	▲29	▲35	▲52	▲42	▲35	▲41	▲46
(「来期に設備投資計画あり」と回答した割合)												
設備投資計画	9.8%	10.0%	13.2%	22.9%	13.0%	17.1%	12.2%	6.3%	22.6%	15.2%	14.3%	-

10. 業種別データ

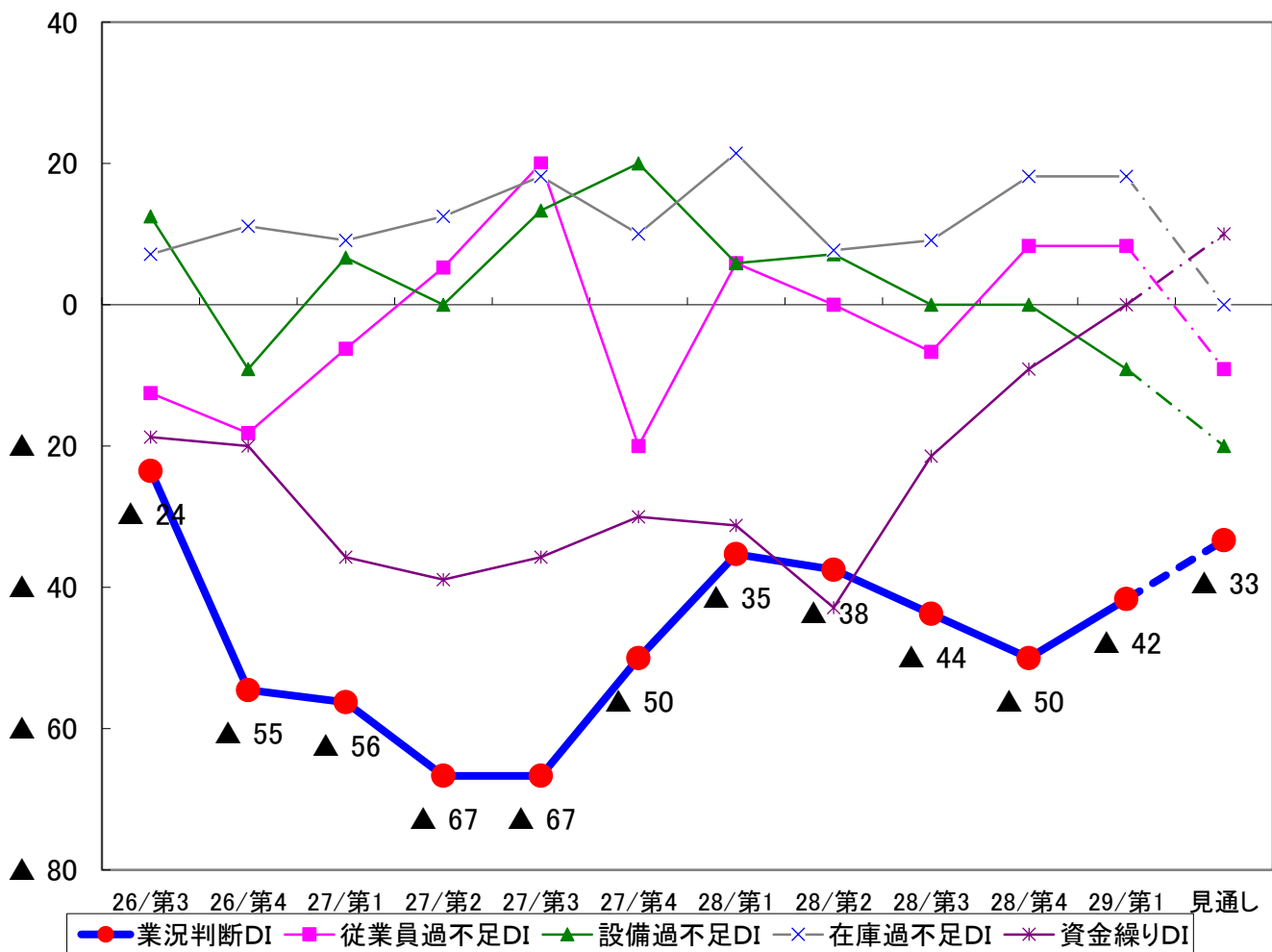
医療・福祉



	H27年度				H28年度				H29年度			
	第3Q	第4Q	第1Q	第2Q	第3Q	第4Q	第1Q	第2Q	第3Q	第4Q	第1Q	見通し
業況判断DI	4	▲31	▲31	▲22	▲14	▲4	▲15	0	▲32	▲21	▲23	▲27
従業員過不足DI	▲32	▲30	▲20	▲56	▲26	▲29	▲21	▲26	▲21	▲25	▲17	▲20
設備過不足DI	▲19	▲17	▲12	▲26	▲32	▲23	▲16	▲24	▲25	▲11	▲17	▲17
在庫過不足DI	0	▲8	10	0	0	▲5	7	9	0	▲4	4	4
資金繰りDI	▲7	▲17	▲24	▲14	▲9	▲27	▲12	▲11	▲25	▲29	▲20	▲23
(「来期に設備投資計画あり」と回答した割合)												
設備投資計画	10.7%	16.7%	11.1%	21.9%	4.3%	29.2%	21.2%	14.3%	13.8%	14.3%	10.0%	-

10. 業種別データ

教育・学習支援業



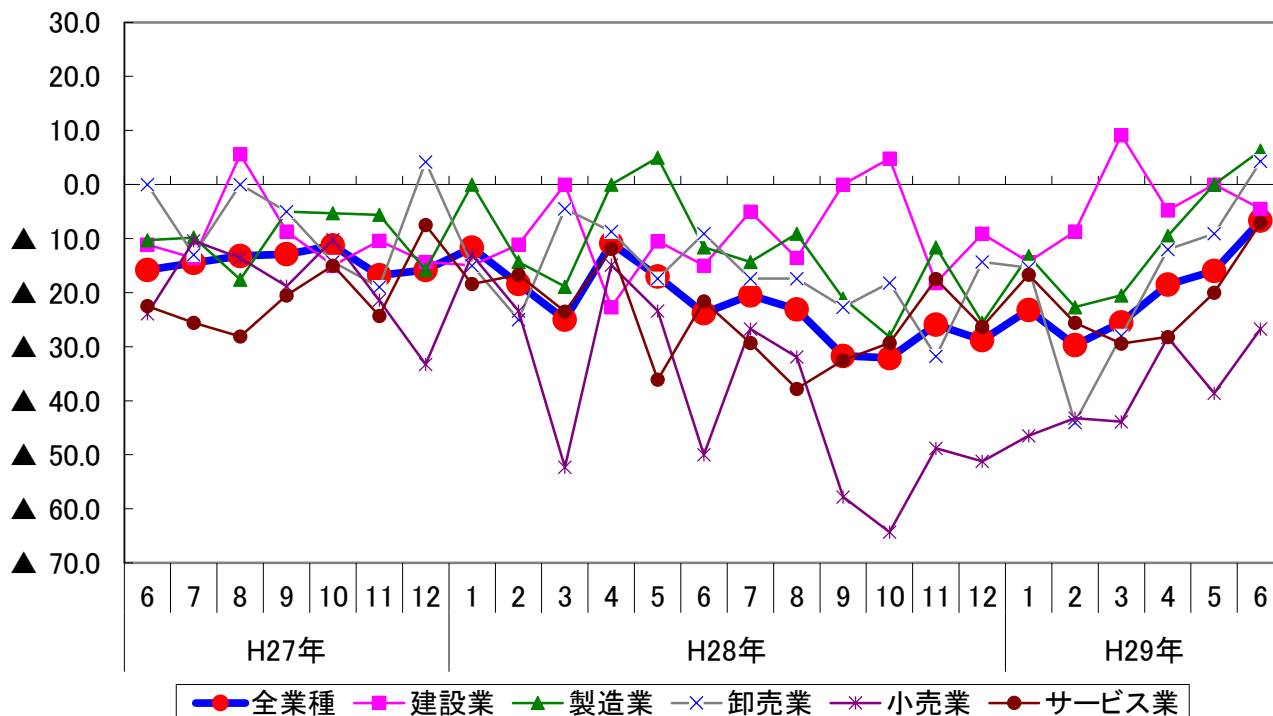
	H27年度				H28年度				H29年度			
	第3Q	第4Q	第1Q	第2Q	第3Q	第4Q	第1Q	第2Q	第3Q	第4Q	第1Q	見通し
業況判断DI	▲ 24	▲ 55	▲ 56	▲ 67	▲ 67	▲ 50	▲ 35	▲ 38	▲ 44	▲ 50	▲ 42	▲ 33
従業員過不足DI	▲ 13	▲ 18	▲ 6	5	20	▲ 20	6	0	▲ 7	8	8	▲ 9
設備過不足DI	13	▲ 9	7	0	13	20	6	7	0	0	▲ 9	▲ 20
在庫過不足DI	7	11	9	13	18	10	21	8	9	18	18	0
資金繰りDI	▲ 19	▲ 20	▲ 36	▲ 39	▲ 36	▲ 30	▲ 31	▲ 43	▲ 21	▲ 9	0	10
(「来期に設備投資計画あり」と回答した割合)												
設備投資計画	16.7%	27.3%	31.3%	26.3%	20.0%	10.0%	11.8%	23.5%	25.0%	16.7%	25.0%	-

《ご参考》日本商工会議所早期景気観測調査(LOBO調査)結果

○関西地区の業況DIは以下のとおり。

(資料: 日本商工会議所)

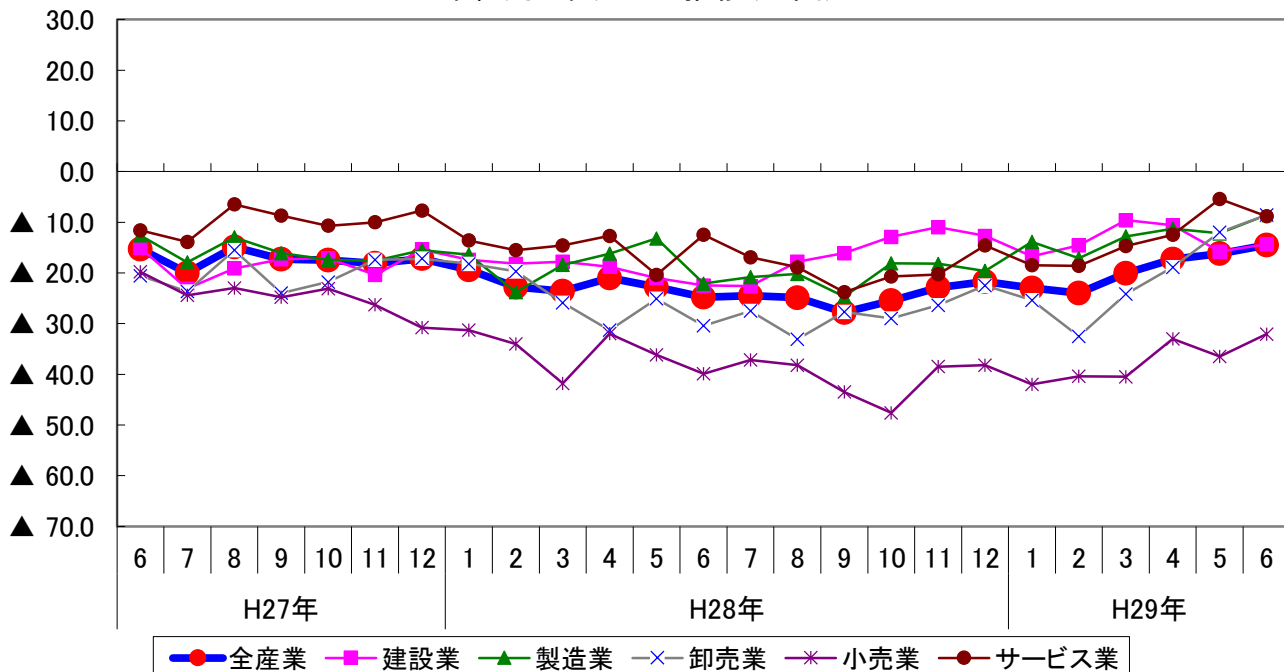
業種別 業況DIの推移(関西地区)



		商工会議所 早期景気観測(業況DI)						
		関西地区						
		全業種	建設業	製造業	卸売業	小売業	サービス業	
H27年	6	▲ 15.8	▲ 11.1	▲ 10.3	0.0	▲ 23.9	▲ 22.5	
	7	▲ 14.5	▲ 13.6	▲ 9.8	▲ 13.0	▲ 10.4	▲ 25.6	
	8	▲ 13.2	5.6	▲ 17.6	0.0	▲ 13.6	▲ 28.1	
	9	▲ 12.9	▲ 8.7	▲ 5.0	▲ 5.0	▲ 18.8	▲ 20.5	
	10	▲ 11.3	▲ 15.0	▲ 5.3	▲ 14.3	▲ 10.2	▲ 15.0	
	11	▲ 16.8	▲ 10.4	▲ 5.6	▲ 19.0	▲ 21.4	▲ 24.3	
	12	▲ 15.8	▲ 14.3	▲ 15.8	4.2	▲ 33.3	▲ 7.5	
	H28年	1	▲ 11.7	▲ 15.0	0.0	▲ 15.0	▲ 13.0	▲ 18.4
		2	▲ 18.4	▲ 11.1	▲ 14.3	▲ 25.0	▲ 23.4	▲ 16.7
		3	▲ 25.0	0.0	▲ 18.9	▲ 4.5	▲ 52.3	▲ 23.5
		4	▲ 10.9	▲ 22.7	0.0	▲ 8.7	▲ 14.9	▲ 11.9
		5	▲ 17.0	▲ 10.5	5.0	▲ 17.4	▲ 23.4	▲ 36.1
6		▲ 23.8	▲ 15.0	▲ 11.6	▲ 9.1	▲ 50.0	▲ 21.6	
7		▲ 20.5	▲ 5.0	▲ 14.3	▲ 17.4	▲ 26.7	▲ 29.3	
8		▲ 23.1	▲ 13.6	▲ 9.1	▲ 17.4	▲ 31.9	▲ 37.8	
9		▲ 31.7	0.0	▲ 21.1	▲ 22.7	▲ 57.8	▲ 32.5	
10		▲ 32.1	4.8	▲ 28.2	▲ 18.2	▲ 64.3	▲ 29.3	
11		▲ 25.9	▲ 18.2	▲ 11.6	▲ 31.8	▲ 48.8	▲ 17.5	
12		▲ 28.8	▲ 9.1	▲ 25.6	▲ 14.3	▲ 51.2	▲ 26.3	
H29年	1	▲ 23.2	▲ 14.3	▲ 13.2	▲ 15.4	▲ 46.5	▲ 16.7	
	2	▲ 29.7	▲ 8.7	▲ 22.7	▲ 44.0	▲ 43.2	▲ 25.6	
	3	▲ 25.5	9.1	▲ 20.5	▲ 28.0	▲ 43.9	▲ 29.4	
	4	▲ 18.5	▲ 4.8	▲ 9.5	▲ 12.0	▲ 28.3	▲ 28.2	
	5	▲ 16.0	0.0	0.0	▲ 9.1	▲ 38.6	▲ 20.0	
	6	▲ 6.7	▲ 4.5	6.3	4.3	▲ 26.7	▲ 7.1	

○全国の業況DIは以下のとおり。

業種別 業況DIの推移(全国)



		商工会議所 早期景気観測(業況DI)						
		全 国 全産業	建設業	製造業	卸売業	小売業	サービス業	
H27年	6	▲ 15.3	▲ 15.1	▲ 12.6	▲ 20.6	▲ 19.8	▲ 11.6	
	7	▲ 20.0	▲ 23.1	▲ 17.9	▲ 23.7	▲ 24.4	▲ 13.9	
	8	▲ 14.9	▲ 19.1	▲ 13.0	▲ 15.5	▲ 23.0	▲ 6.5	
	9	▲ 17.3	▲ 17.3	▲ 16.1	▲ 24.0	▲ 24.8	▲ 8.7	
	10	▲ 17.5	▲ 17.1	▲ 17.4	▲ 21.8	▲ 23.1	▲ 10.7	
	11	▲ 18.1	▲ 20.4	▲ 17.6	▲ 17.4	▲ 26.3	▲ 10.0	
	12	▲ 17.2	▲ 15.4	▲ 15.5	▲ 17.2	▲ 30.8	▲ 7.7	
	H28年	1	▲ 19.4	▲ 17.4	▲ 16.4	▲ 18.2	▲ 31.3	▲ 13.6
		2	▲ 22.8	▲ 18.2	▲ 23.8	▲ 19.7	▲ 34.0	▲ 15.5
		3	▲ 23.6	▲ 17.8	▲ 18.4	▲ 25.9	▲ 41.8	▲ 14.6
		4	▲ 21.0	▲ 18.8	▲ 16.2	▲ 31.3	▲ 32.0	▲ 12.7
		5	▲ 22.8	▲ 21.0	▲ 13.2	▲ 25.1	▲ 36.2	▲ 20.4
6		▲ 24.8	▲ 22.5	▲ 22.1	▲ 30.4	▲ 39.9	▲ 12.5	
7		▲ 24.5	▲ 22.6	▲ 20.8	▲ 27.5	▲ 37.2	▲ 16.9	
8		▲ 24.9	▲ 17.8	▲ 20.2	▲ 33.1	▲ 38.2	▲ 18.9	
9		▲ 27.8	▲ 16.1	▲ 24.7	▲ 27.7	▲ 43.5	▲ 23.8	
10		▲ 25.5	▲ 12.9	▲ 18.1	▲ 29.0	▲ 47.6	▲ 20.7	
11		▲ 22.9	▲ 11.0	▲ 18.2	▲ 26.4	▲ 38.5	▲ 20.3	
12		▲ 21.7	▲ 12.7	▲ 19.6	▲ 22.5	▲ 38.2	▲ 14.6	
H29年	1	▲ 23.0	▲ 16.7	▲ 13.9	▲ 25.4	▲ 42.0	▲ 18.5	
	2	▲ 24.0	▲ 14.6	▲ 17.1	▲ 32.5	▲ 40.4	▲ 18.6	
	3	▲ 20.1	▲ 9.6	▲ 12.8	▲ 24.2	▲ 40.5	▲ 14.7	
	4	▲ 17.3	▲ 10.6	▲ 11.3	▲ 18.9	▲ 33.0	▲ 12.5	
	5	▲ 16.2	▲ 15.8	▲ 12.2	▲ 12.0	▲ 36.5	▲ 5.4	
	6	▲ 14.5	▲ 14.3	▲ 8.6	▲ 8.6	▲ 32.1	▲ 8.8	

<LOBO(ロボ)調査>

CCI-Quick Survey System of Local Business Outlook: 商工会議所早期景気観測システムの略称。

日本商工会議所が各地域の「肌で感じる足元の景況感」を全国ベースで毎月調査しているもので、各地商工会議所が、企業から協力を得て調査を実施している。

調査項目は、①「業況」、②「売上高」、③「採算」、④「仕入単価」、⑤「従業員」、⑥「資金繰り」の6項目。

調査業種は、①「建設」、②「製造」、③「卸売」、④「小売」、⑤「サービス」の5業種。

平成29年度第1四半期（平成29年4～6月期）姫路市内景気動向調査結果

姫路商工会議所

〒670-8505 姫路市下寺町43番地
TEL：079-223-6555（直通）
FAX：079-288-0047
URL：<http://www.himeji-cci.or.jp/>