

# 姫路市内景気動向調査結果

平成29年10月  
姫路商工会議所

## 【目次】

1. 概況	2	頁
2. 業況判断	5	頁
3. 従業員過不足	7	頁
4. 設備過不足	9	頁
5. 在庫過不足	11	頁
6. 資金繰り	13	頁
7. 設備投資計画	15	頁
8. 経営上の関心事・問題点等	17	頁
9. 項目別データ	19	頁
10. 業種別データ	26	頁
(参考) 日本商工会議所早期景気観測調査結果	39	頁

## 【調査要項】

- 調査対象期間 平成29年度第2四半期実績及び平成29年度第3四半期見通し  
(調査日)平成29年9月13日～平成29年9月29日
- 調査対象企業 姫路市内に本店を置き、Fax番号登録のある当所会員事業所

調査企業数	回答企業数	回答率
		5,138

## (回答企業の規模別構成比)

	構成比	事業所数
全体	100.0%	1,369
小規模	63.1%	864
中規模	32.5%	445
大規模	4.4%	60

【小規模】情報通信業、卸売業、小売業、飲食・宿泊業、医療・福祉、教育・学習支援業、サービス業では「1～5人」、それらを除く業種では「6～20人」以下の区分。

【中規模】上記【小規模】を除き、小売業、飲食・宿泊業では、「21～50人」以下、情報通信業、卸売業、医療・福祉、教育・学習支援業、サービス業では「51～100人」以下、それらを除く業種では「101～300人」以下の区分。

【大規模】上記【小規模】【中規模】を除く区分。

## (回答企業の業種別構成比)

	構成比	事業所数
全体	100.0%	1,369
建設業	18.6%	255
製造業	20.0%	274
卸売業	10.6%	145
小売業	13.4%	183
サービス業	19.4%	265
その他	18.0%	247
情報通信業	1.0%	14
運輸業	4.2%	57
金融・保険業	1.5%	20
医療・福祉	4.0%	55
不動産業	4.0%	55
飲食・宿泊業	2.2%	30
教育・学習支援業	1.2%	16

## ※用語説明

- 業況判断DI : 業況が「良い」と回答した割合 - 「悪い」と回答した割合  
 従業員過不足DI : 従業員が「多すぎる」と回答した割合 - 「足りない」と回答した割合  
 設備過不足DI : 設備が「余っている」と回答した割合 - 「足りない」と回答した割合  
 在庫過不足DI : 在庫が「多すぎる」と回答した割合 - 「足りない」と回答した割合  
 資金繰りDI : 資金繰りが「楽である」と回答した割合 - 「苦しい」と回答した割合

# 1. 概況

---

---

業況判断DIは、前期比2ポイント上昇の▲23となり、5四半期連続の上昇となった。来期は、当期と同水準で推移との予測になっているが、景況感は緩やかな改善が続いている。

---

---

## 【概況】

平成29年度第2四半期（7～9月）の業況DI（業況が「良い」と回答した割合－業況が「悪い」と回答した割合）は▲23（前期比2ポイント上昇、前年同期比8ポイント上昇）となり、平成28年度第1四半期をボトムとして5期連続で改善した。

来期については、当期と同水準（▲23）の予測となっている。

規模別では、小規模と中規模で改善した一方で、大規模で悪化した。

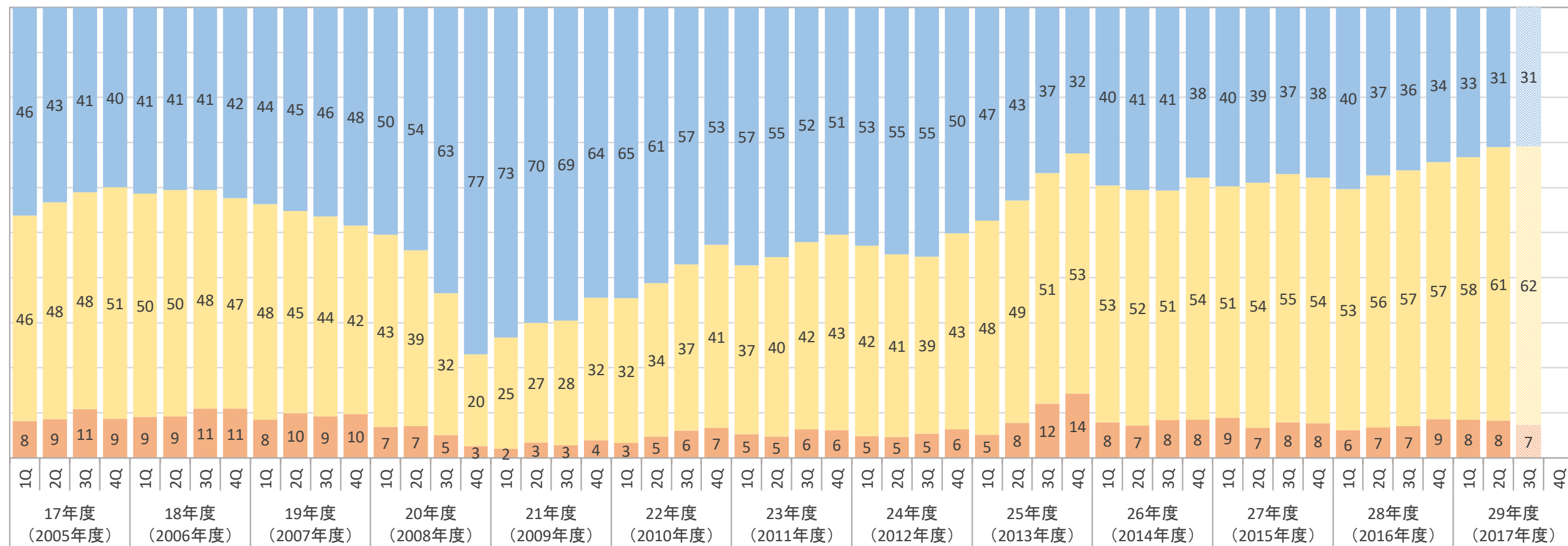
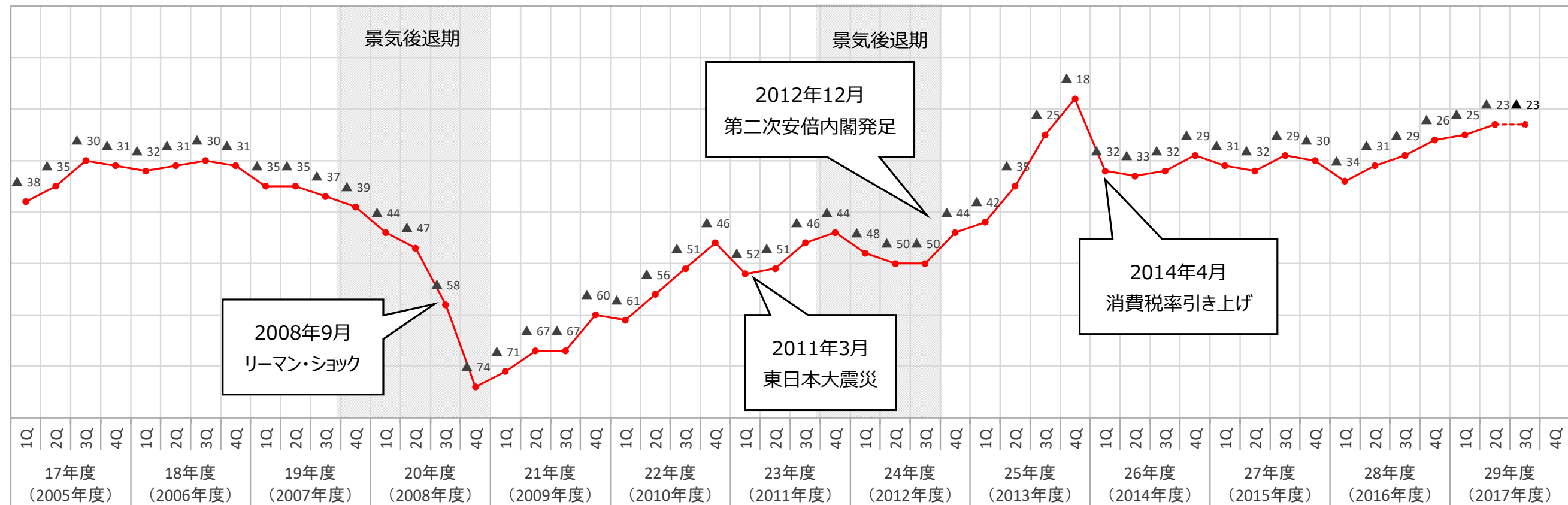
業種別では、「製造業」「卸売業」「小売業」などで改善、「建設業」などにおいて悪化が見られた。

大企業を対象に含む日銀短観では、当期の業況DIは、全国は15（前期比3ポイント上昇）、近畿地区は12（前期比横ばい）、兵庫地区は9（前期比1ポイント下降）となった。先行きについては、全国は11（当期比4ポイント下降）、近畿地区は9（当期比3ポイント下降）、兵庫地区は6（当期比3ポイント下降）という結果となっている。

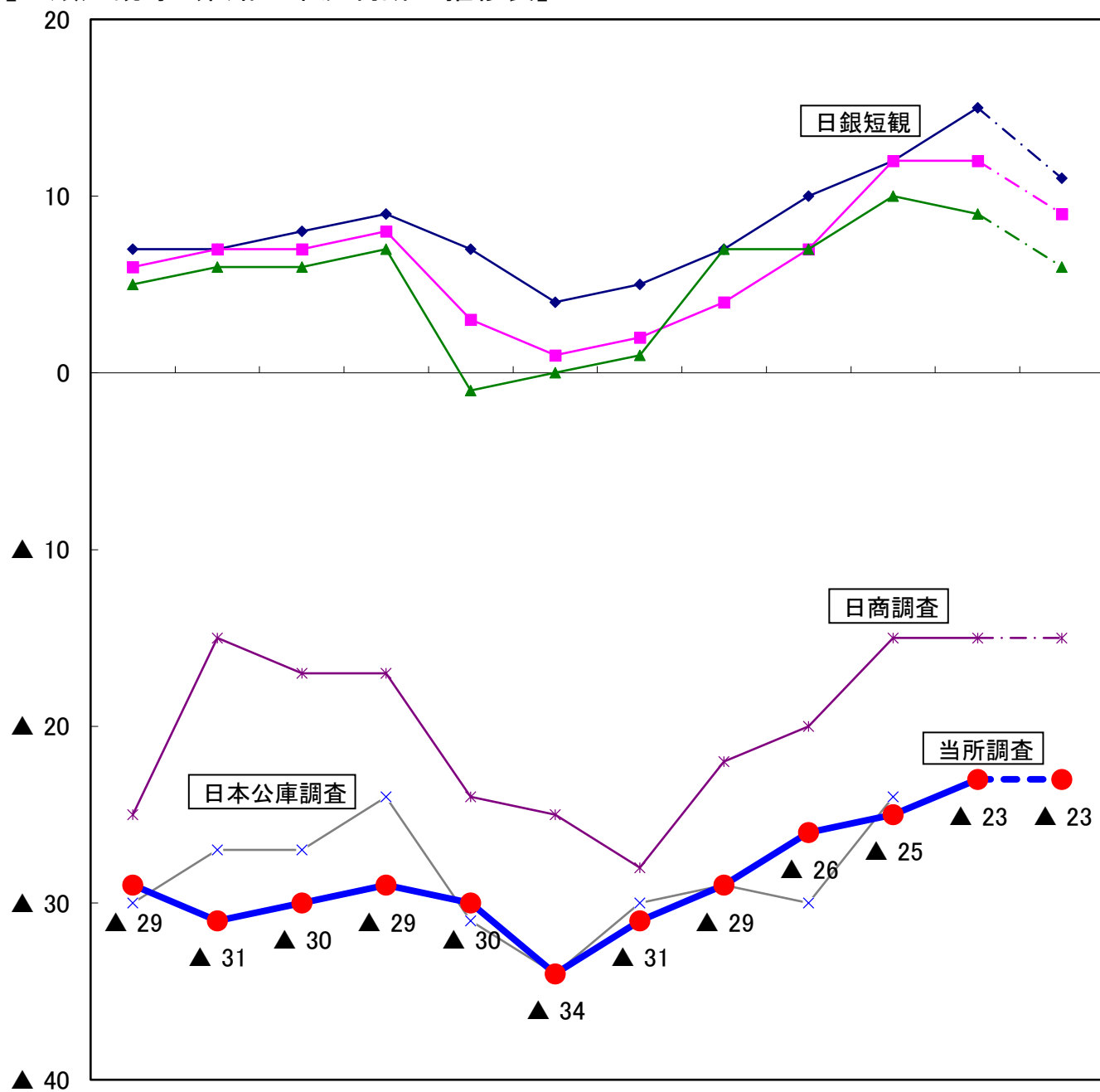
回答企業の約9割を50人以下の中小零細企業で占める当所調査における景況感は、大企業も対象に含む日銀短観とほぼ同様に、引続き緩やかに改善している。

従業員過不足DIは、▲29（前期比6ポイント下降、前年同期比7ポイント下降）と全ての規模、ほとんどの業種で不足感が増しており、労働需給は一層タイト化している。

企業が抱える経営上の関心事・問題点は、第1位が「人材育成」45.3%、第2位が「業界動向」41.9%、第3位が「雇用」35.3%、以下、「需要減少」、「資金繰り」、「競争激化」と続いている（複数回答可）。



【日銀短観等と姫路の業況判断DI推移表】



26/第4 27/第1 27/第2 27/第3 27/第4 28/第1 28/第2 28/第3 28/第4 29/第1 29/第2 見通し

◆ 日銀短観(全国)      ■ 日銀短観(近畿)      ▲ 日銀短観(兵庫)  
× 日本公庫調査(小企業)      ✱ 日商LOBO調査      ● 姫路商工会議所調査

	26/第4	27/第1	27/第2	27/第3	27/第4	28/第1	28/第2	28/第3	28/第4	29/第1	29/第2	見通し
日銀短観(全国)	7	7	8	9	7	4	5	7	10	12	15	11
日銀短観(近畿)	6	7	7	8	3	1	2	4	7	12	12	9
日銀短観(兵庫)	5	6	6	7	▲ 1	0	1	7	7	10	9	6
日本公庫調査(小企業)	▲ 30	▲ 27	▲ 27	▲ 24	▲ 31	▲ 34	▲ 30	▲ 29	▲ 30	▲ 24	-	-
日商LOBO調査	▲ 25	▲ 15	▲ 17	▲ 17	▲ 24	▲ 25	▲ 28	▲ 22	▲ 20	▲ 15	▲ 15	▲ 15
姫路商工会議所調査	▲ 29	▲ 31	▲ 30	▲ 29	▲ 30	▲ 34	▲ 31	▲ 29	▲ 26	▲ 25	▲ 23	▲ 23

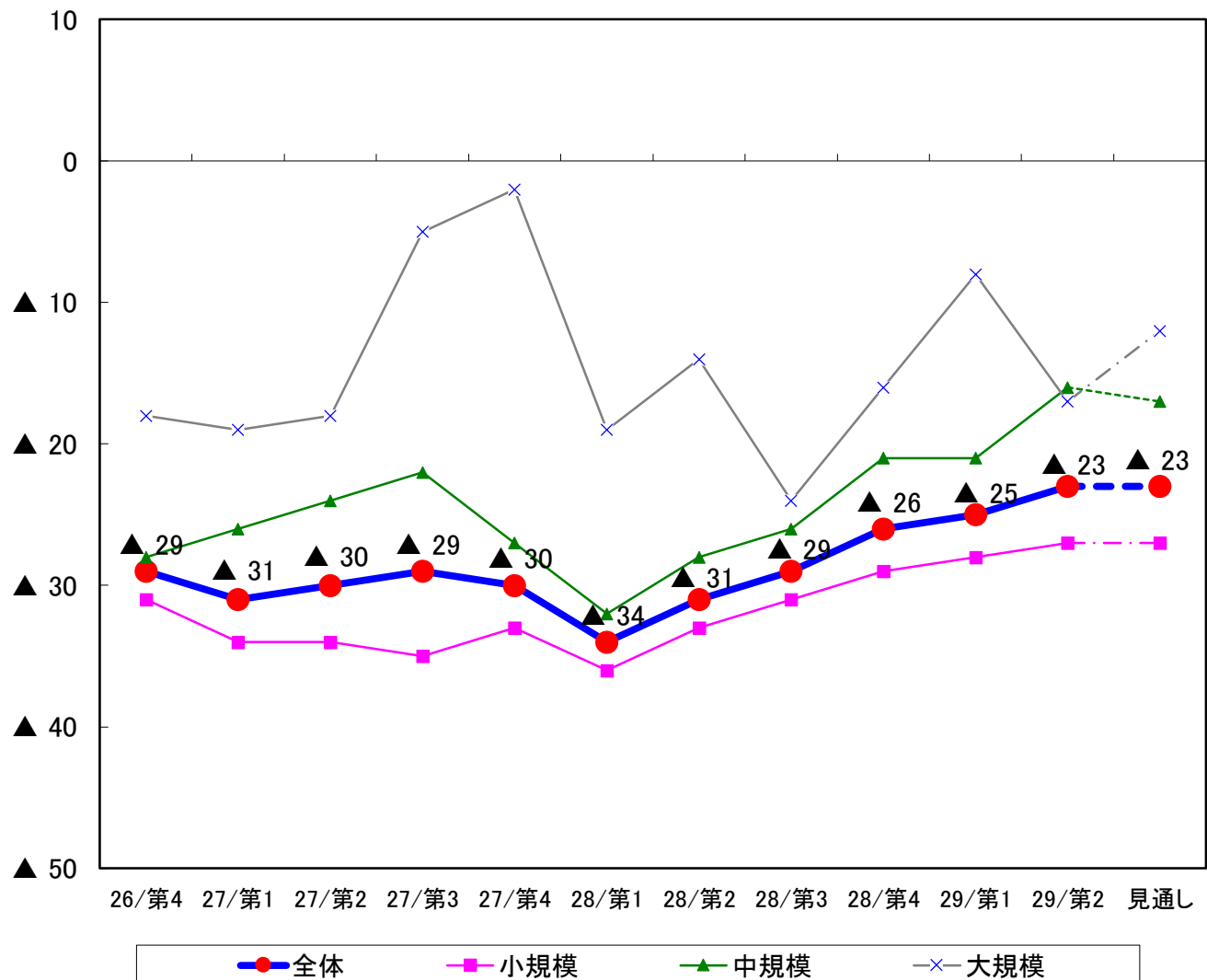
## 2. 業況判断

平成29年度第2四半期（7～9月）の業況判断DI（業況が「良い」と回答した割合－業況が「悪い」と回答した割合）は▲23（前期比2ポイント上昇、前年同期比8ポイント上昇）となり、前期と比べて改善した。

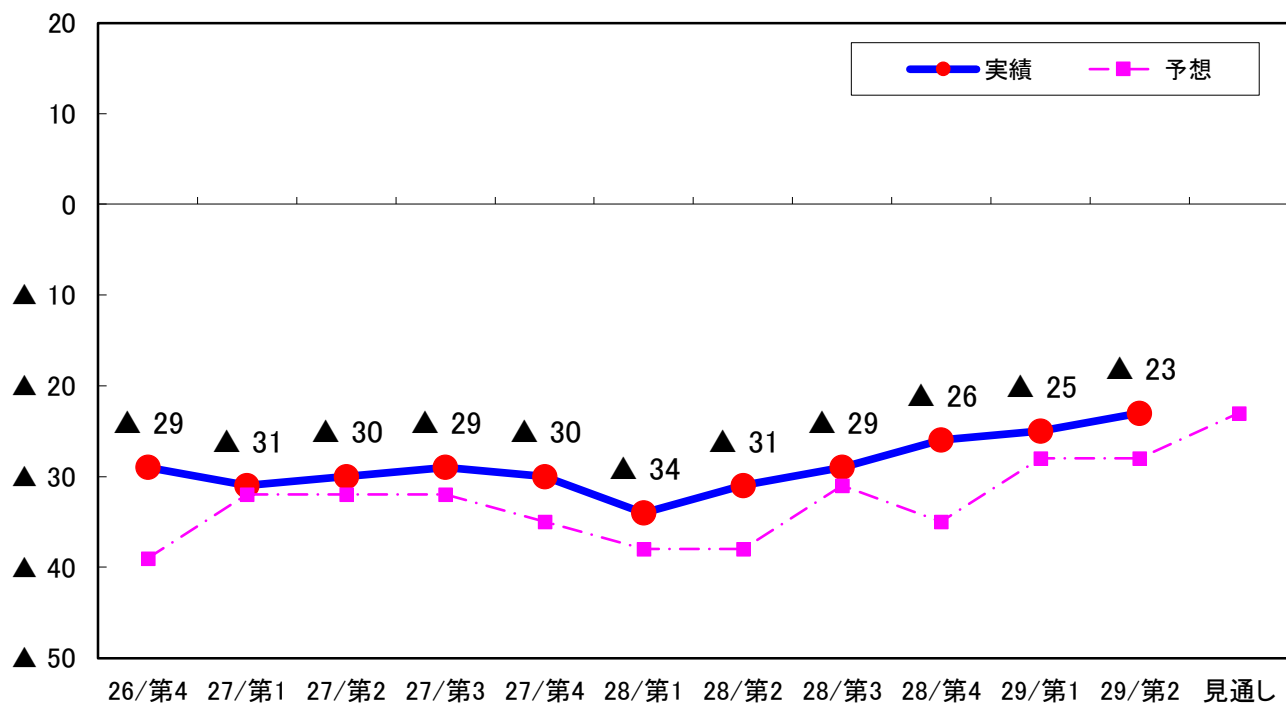
規模別では、「小規模」と「中規模」で改善し、「大規模」で悪化している。

業種別では、「製造業」「卸売業」「小売業」など8業種で前期と比べて改善している。

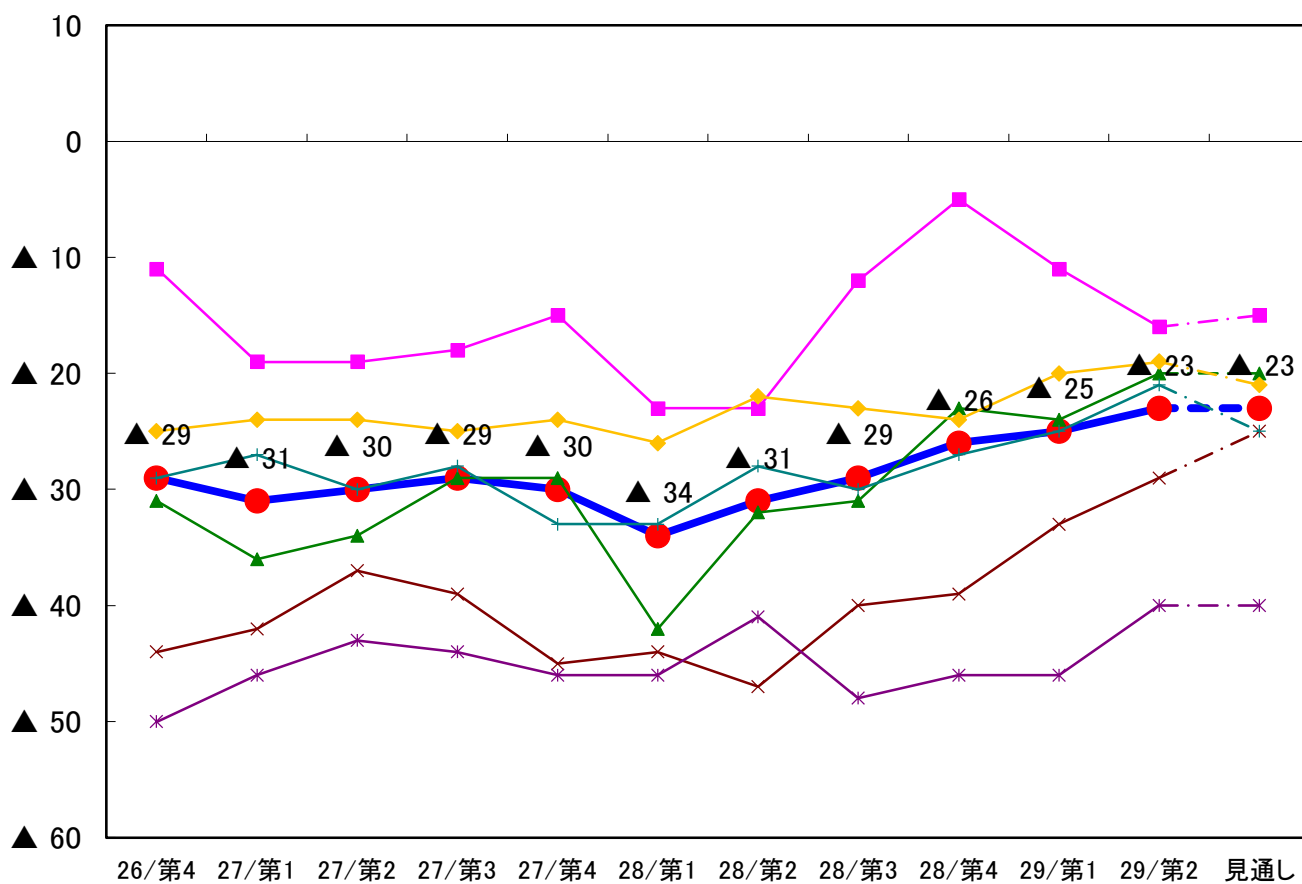
【規模別 業況判断DIの推移】



## 【予想・実績DIの推移】



## 【業種別 業況判断DIの推移】



※情報通信、運輸、金融・保険、不動産、飲食・宿泊、医療・福祉、教育・学習支援については「10. 業種別データ」参照。

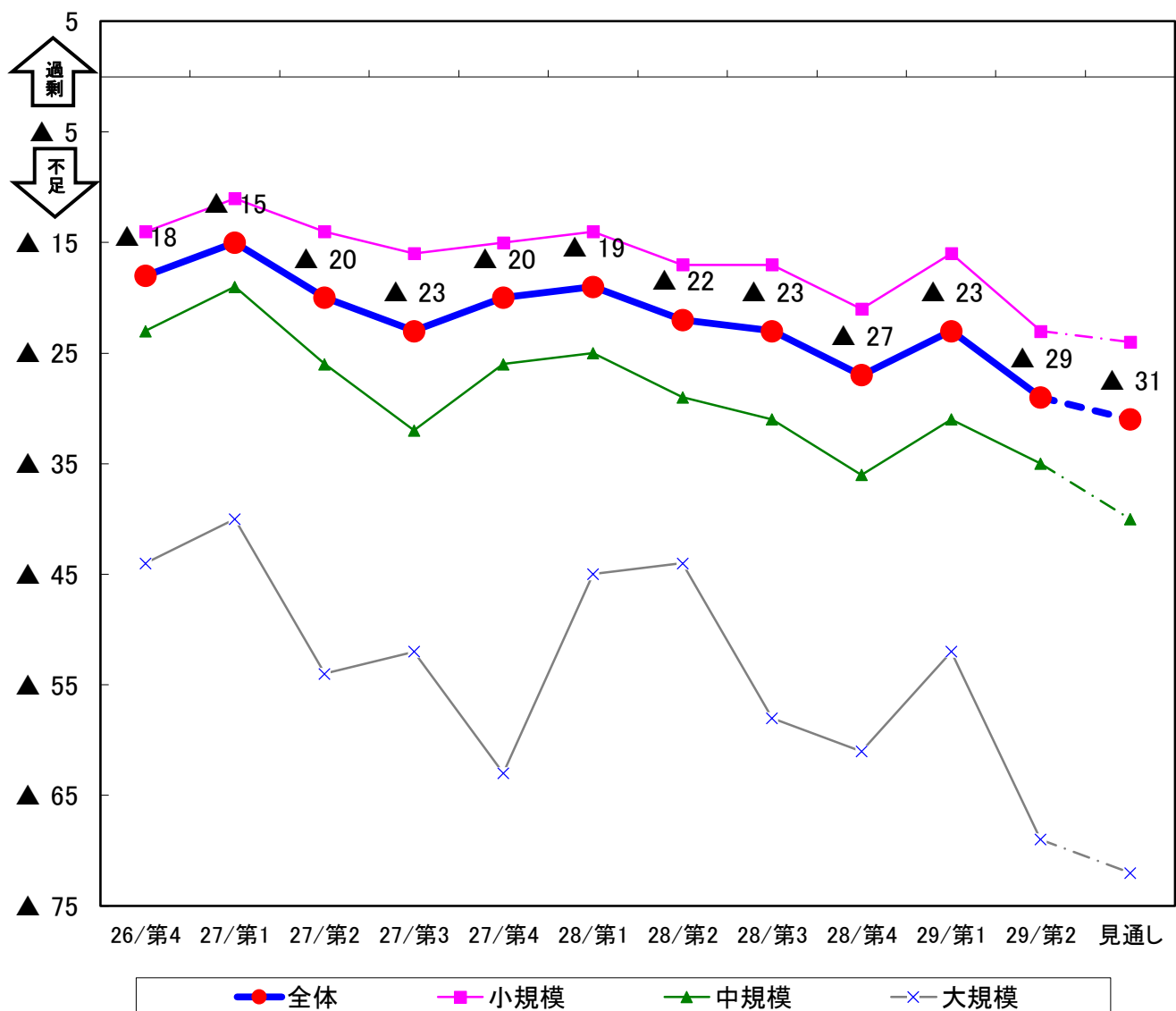
### 3. 従業員過不足

従業員過不足DIは、▲29（前期比6ポイント下降、前年同期比7ポイント下降）となり、前期に比べて不足感が増した。

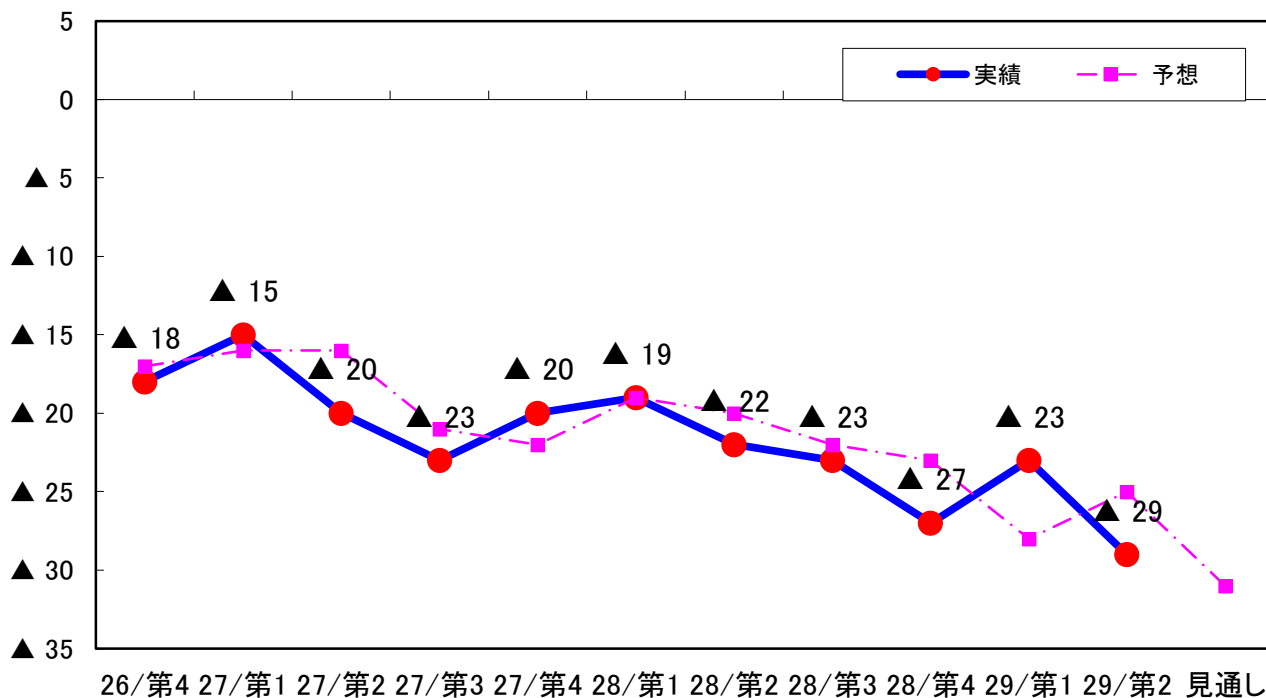
規模別では、全ての規模で不足感が増した。

業種別では、「製造業」「小売業」など9業種で不足感増した。

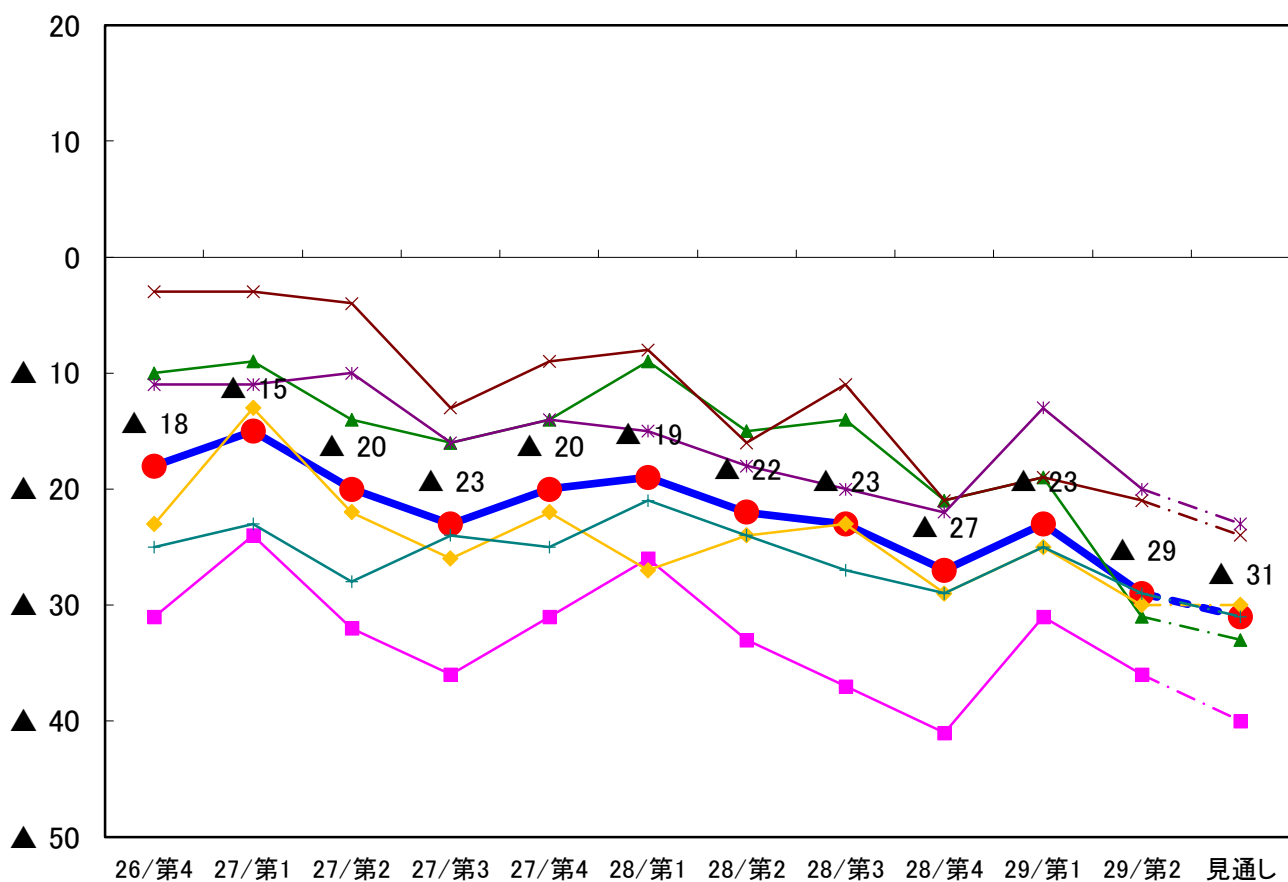
【規模別 従業員過不足DIの推移】



### 【予想・実績DIの推移】



### 【業種別 従業員過不足DIの推移】



※情報通信、運輸、金融・保険、不動産、飲食・宿泊、医療・福祉、教育・学習支援については「10. 業種別データ」参照。



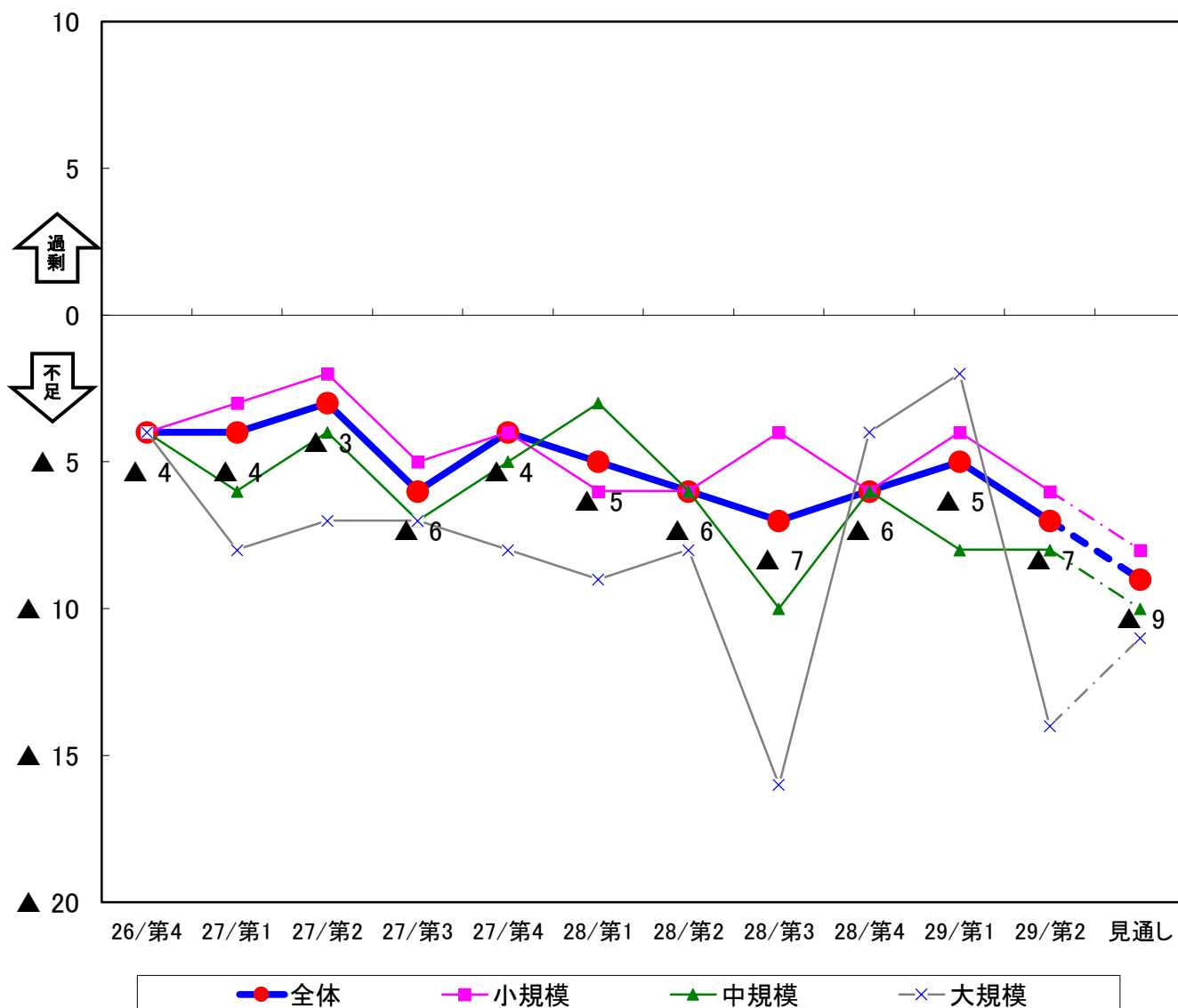
## 4. 設備過不足

今期の設備過不足DIは▲7（前期比2ポイント下降、前年同期比1ポイント下降）となり前期と比べて不足感がや増した。

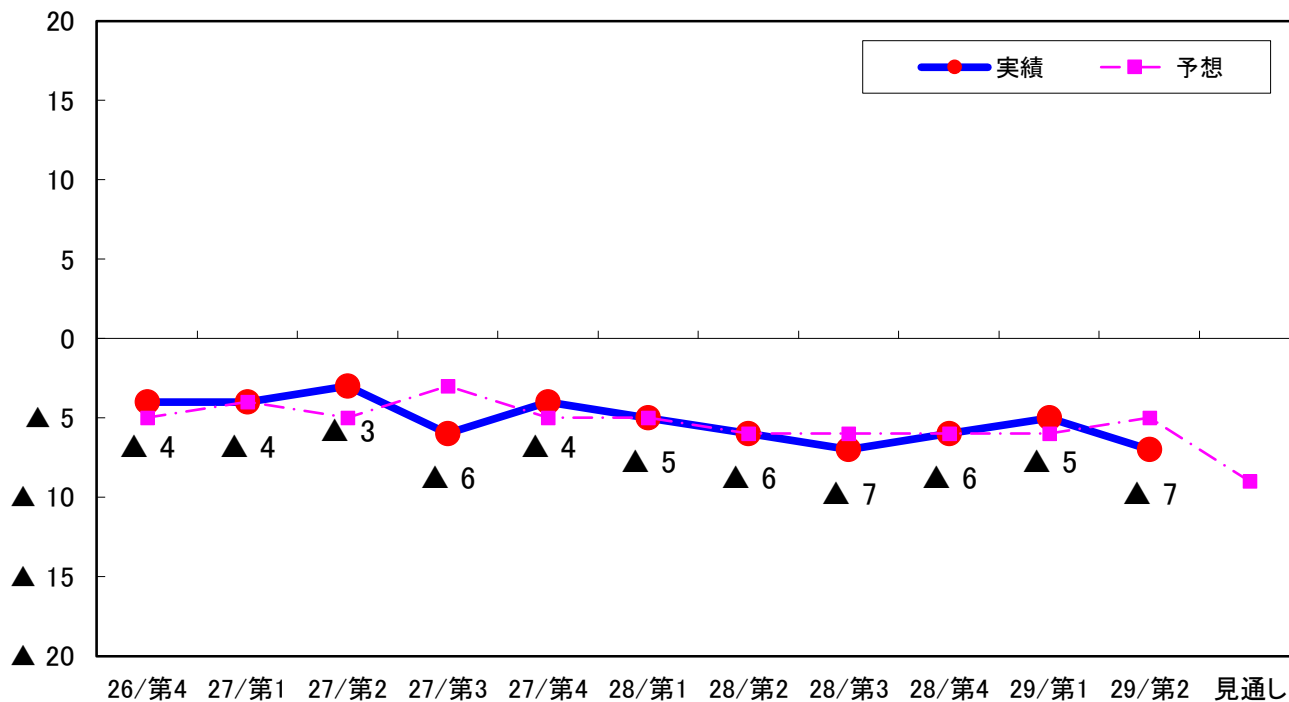
規模別では、「小規模」と「大規模」で不足感が増し、「中規模」は横ばいにて推移した。

業種別では、「建設業」「小売業」など7業種で不足感が増した。

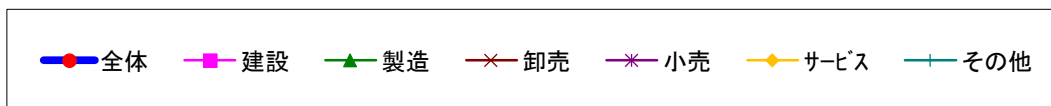
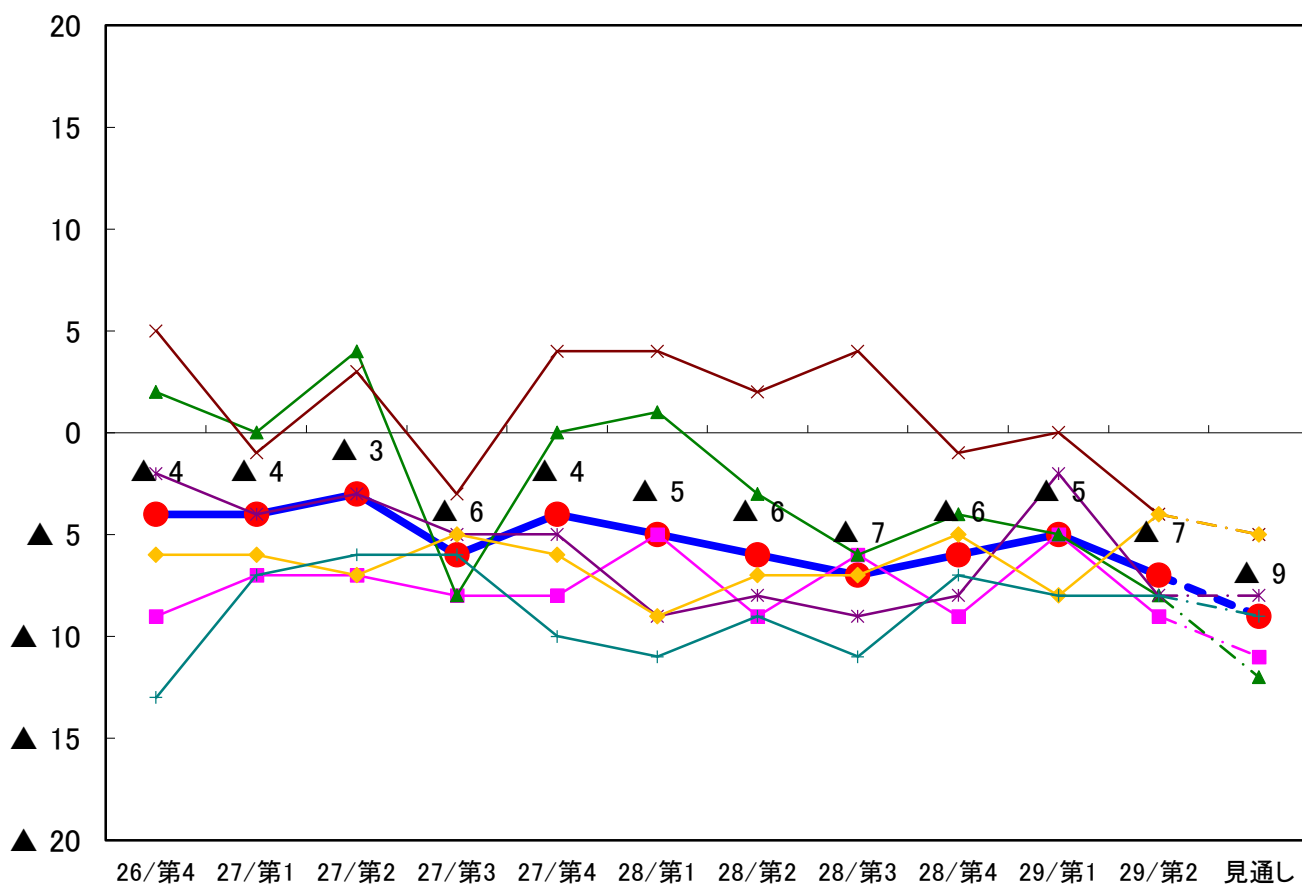
【規模別 設備過不足DIの推移】



### 【予想・実績DIの推移】



### 【業種別 設備過不足DIの推移】



※情報通信、運輸、金融・保険、不動産、飲食・宿泊、医療・福祉、教育・学習支援については「10. 業種別データ」参照。

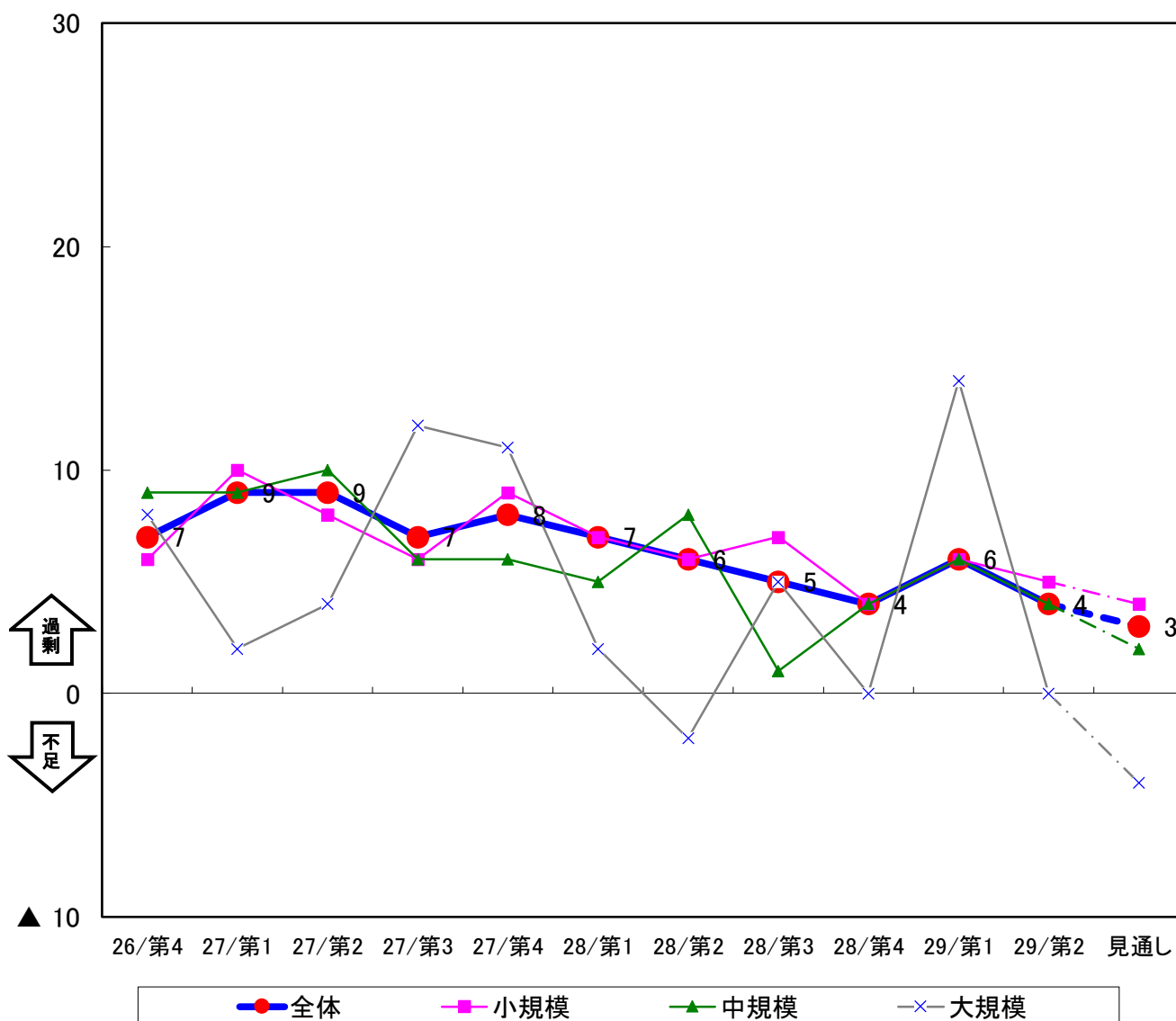
## 5. 在庫過不足

今期の在庫過不足DIは4（前期比2ポイント下降、前年同期比2ポイント下降）となり、前期と比べて過剰感がやわらいだ。

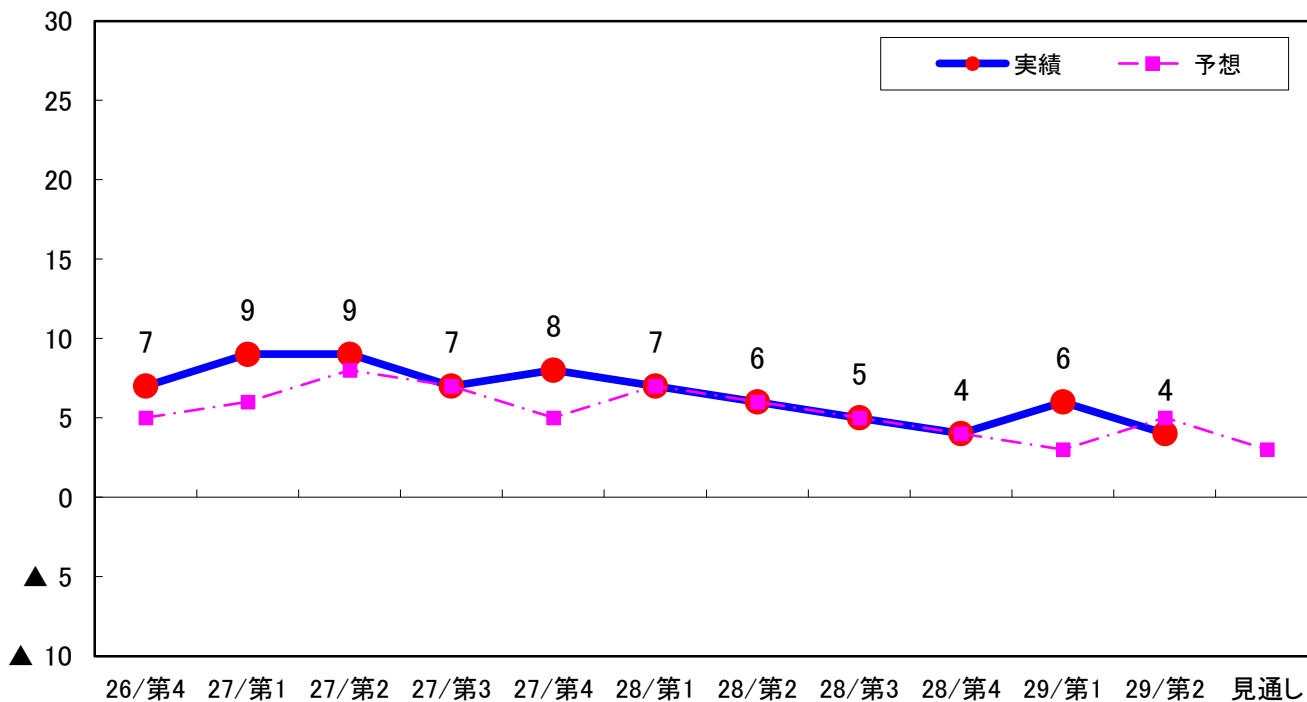
規模別では、全ての規模で過剰感がやわらいだ。

業種別では、「小売業」など6業種で過剰感がやわらいだ。

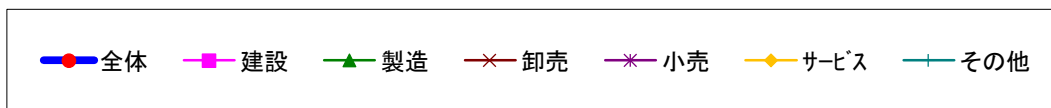
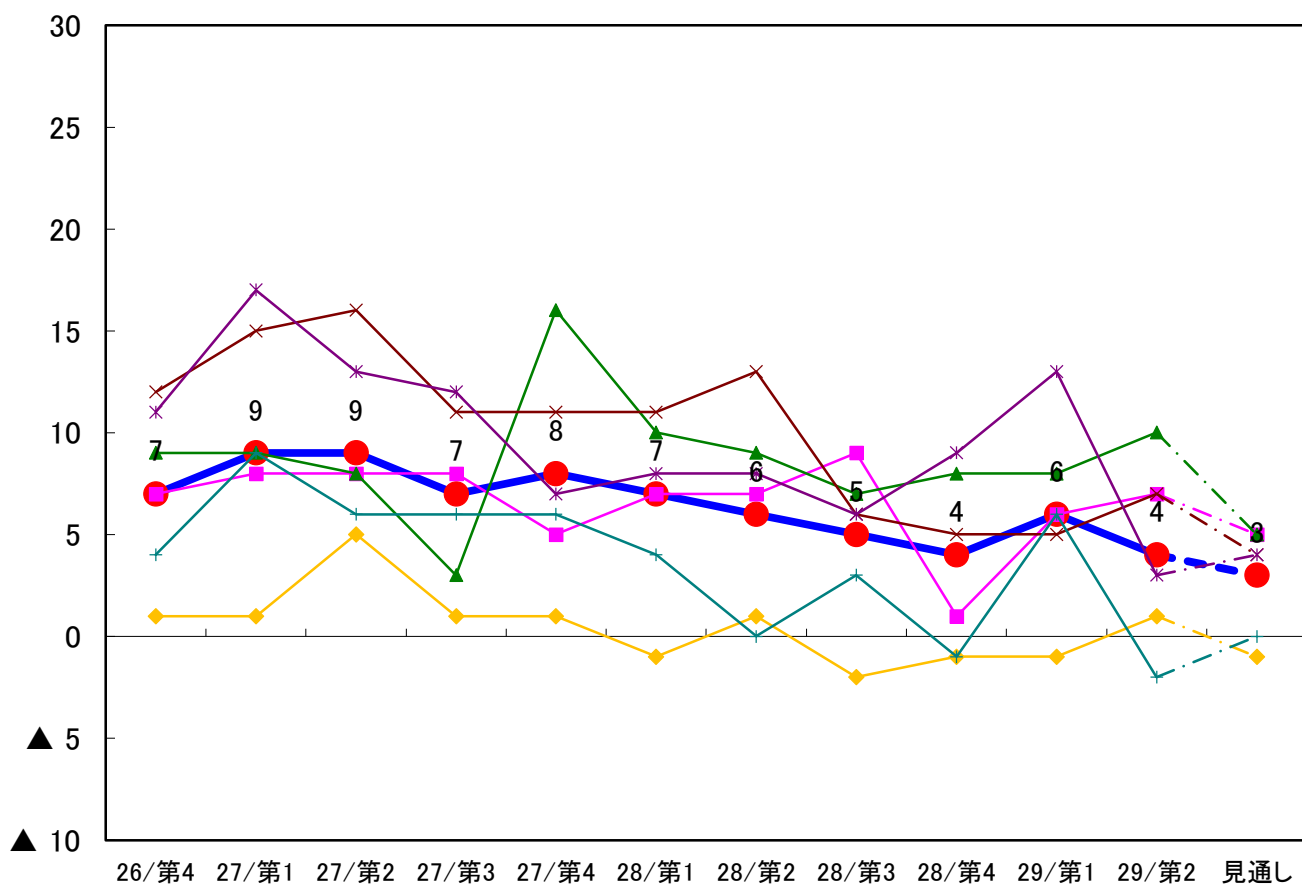
【規模別 在庫過不足DIの推移】



### 【予想・実績DIの推移】



### 【業種別 在庫過不足DIの推移】



※情報通信、運輸、金融・保険、不動産、飲食・宿泊、医療・福祉、教育・学習支援については「10. 業種別データ」参照。

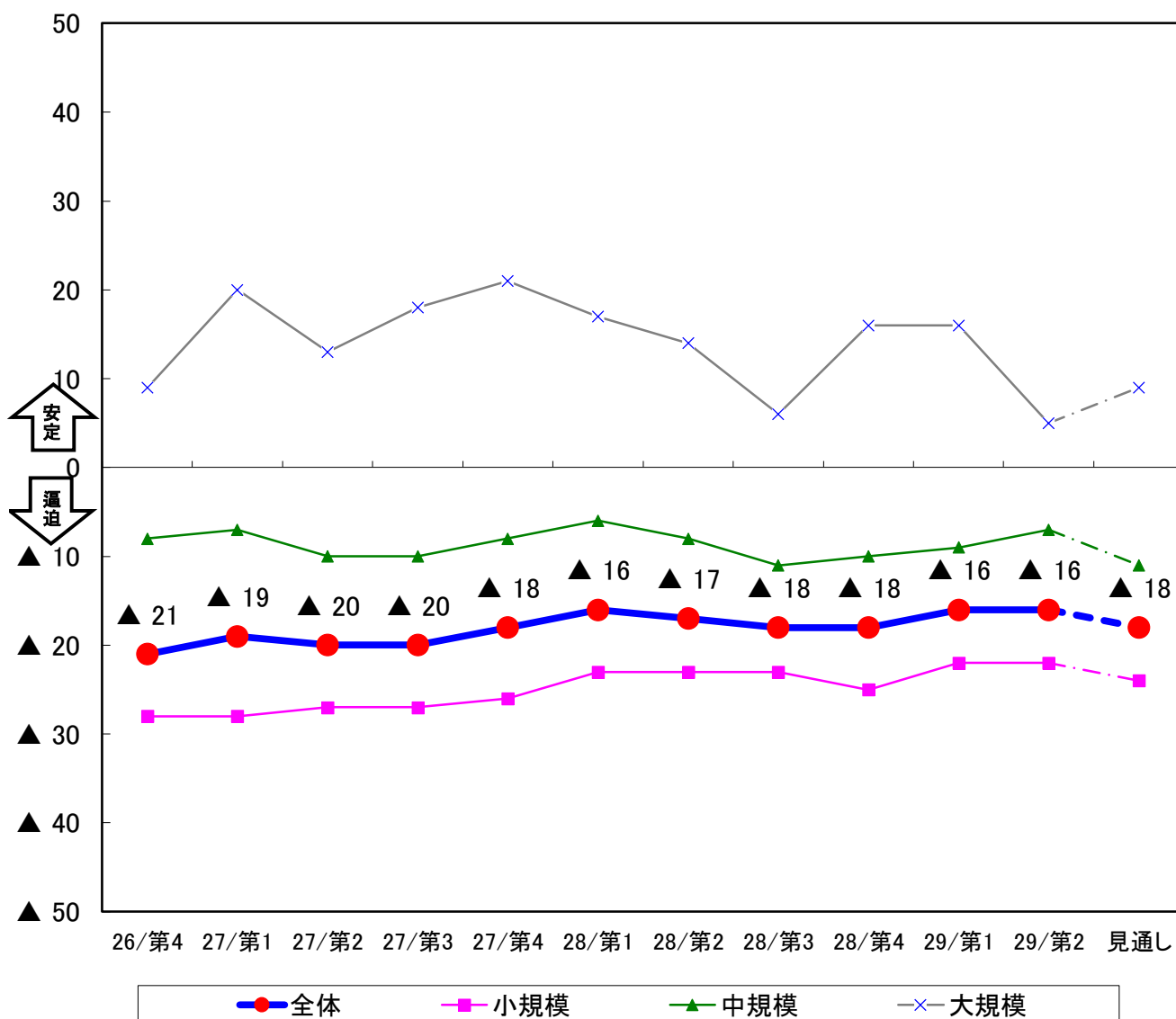
## 6. 資金繰り

今期の資金繰りDIは、▲16（前期比±0、前年同期比1ポイント上昇）となり、横ばいにて推移した。

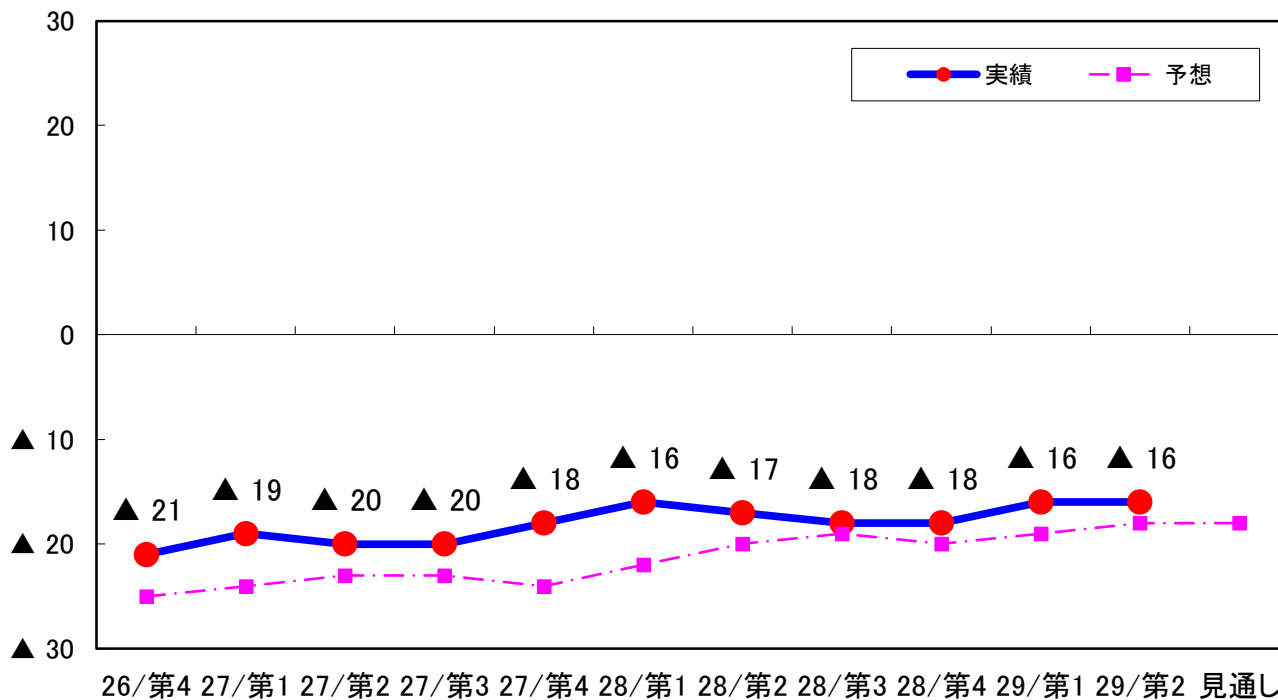
規模別では、「小規模」は横ばいにて推移し、「中規模」で改善、「大規模」で悪化した。

業種別では、「製造業」「小売業」など6業種で改善した。

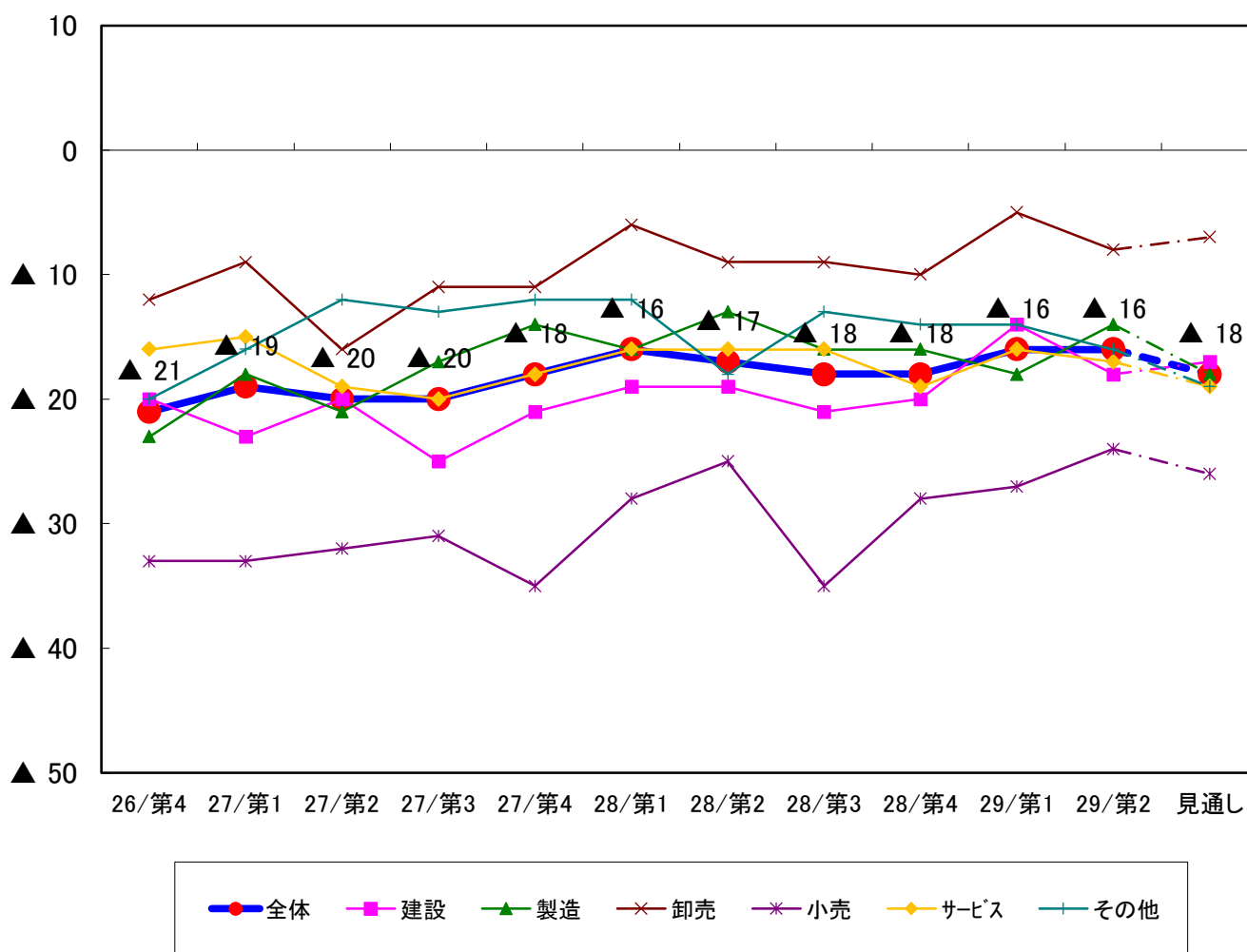
【規模別 資金繰りDIの推移】



### 【予想・実績DIの推移】



### 【業種別 資金繰りDIの推移】



※情報通信、運輸、金融・保険、不動産、飲食・宿泊、医療・福祉、教育・学習支援については「10. 業種別データ」参照。

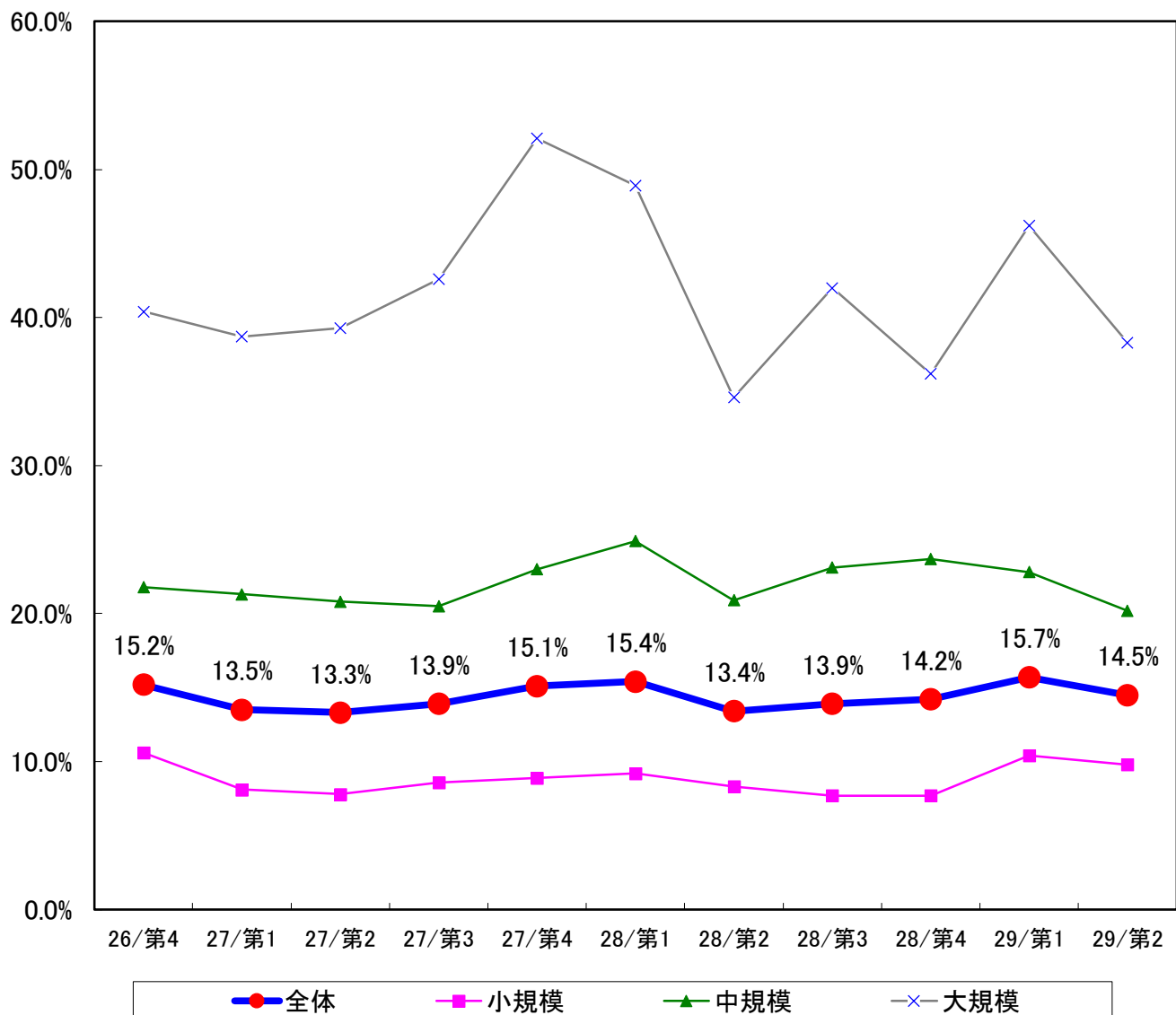
## 7. 設備投資計画

来期（平成29年10月～12月）に設備投資を予定している企業の割合は、14.5%（前期比1.2ポイント下降、前年同期比1.1ポイント上昇）となり、前期と比べて減少した。

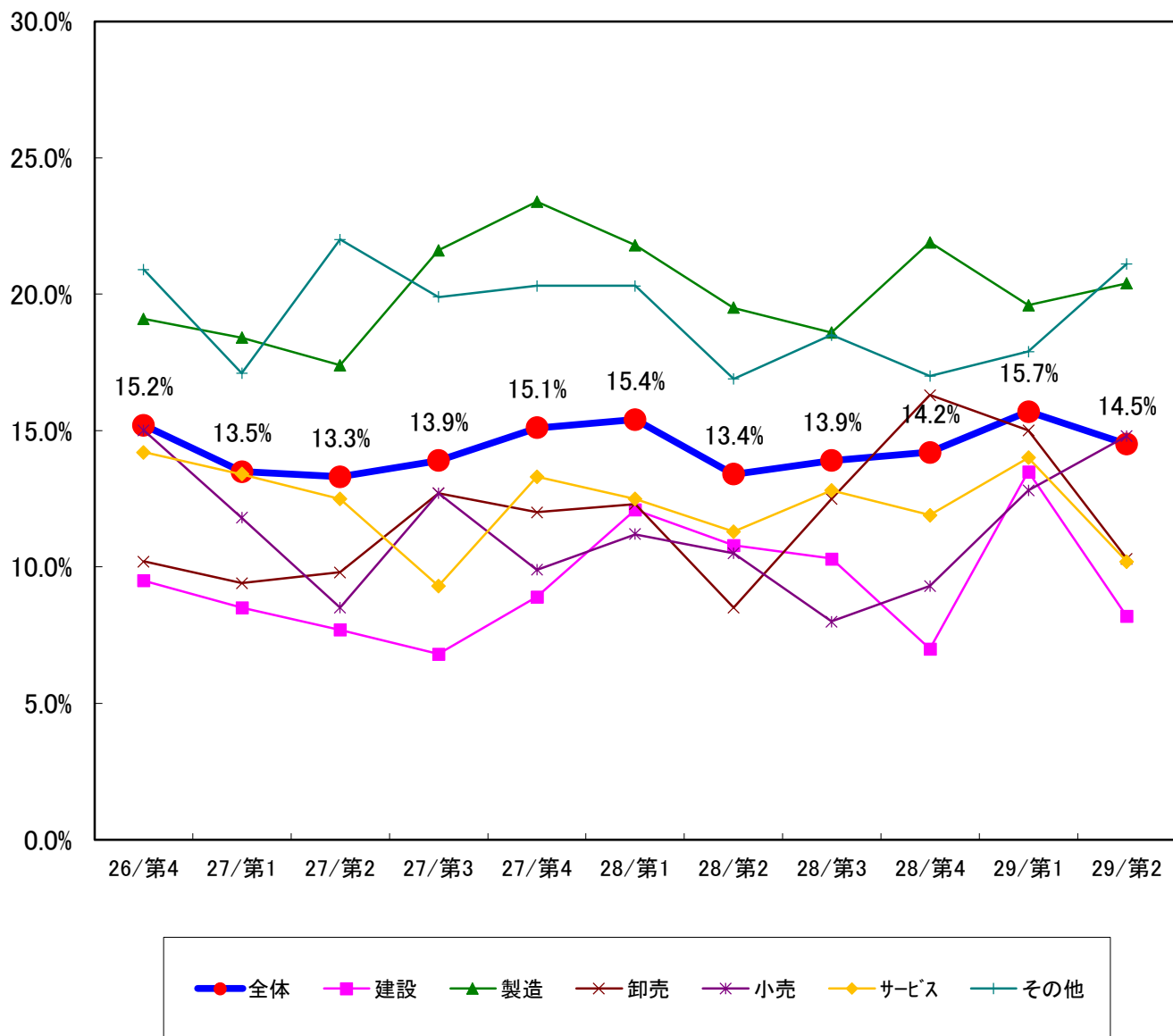
規模別では、全ての規模で減少した。

業種別では、「建設業」「卸売業」など6業種で減少した。

【規模別 設備投資計画の推移】（「来期に設備投資計画あり」と回答した割合）



【業種別 設備投資計画の推移】（「来期に設備投資計画あり」と回答した割合）



※情報通信、運輸、金融・保険、不動産、飲食・宿泊、医療・福祉、教育・学習支援については「10. 業種別データ」参照。

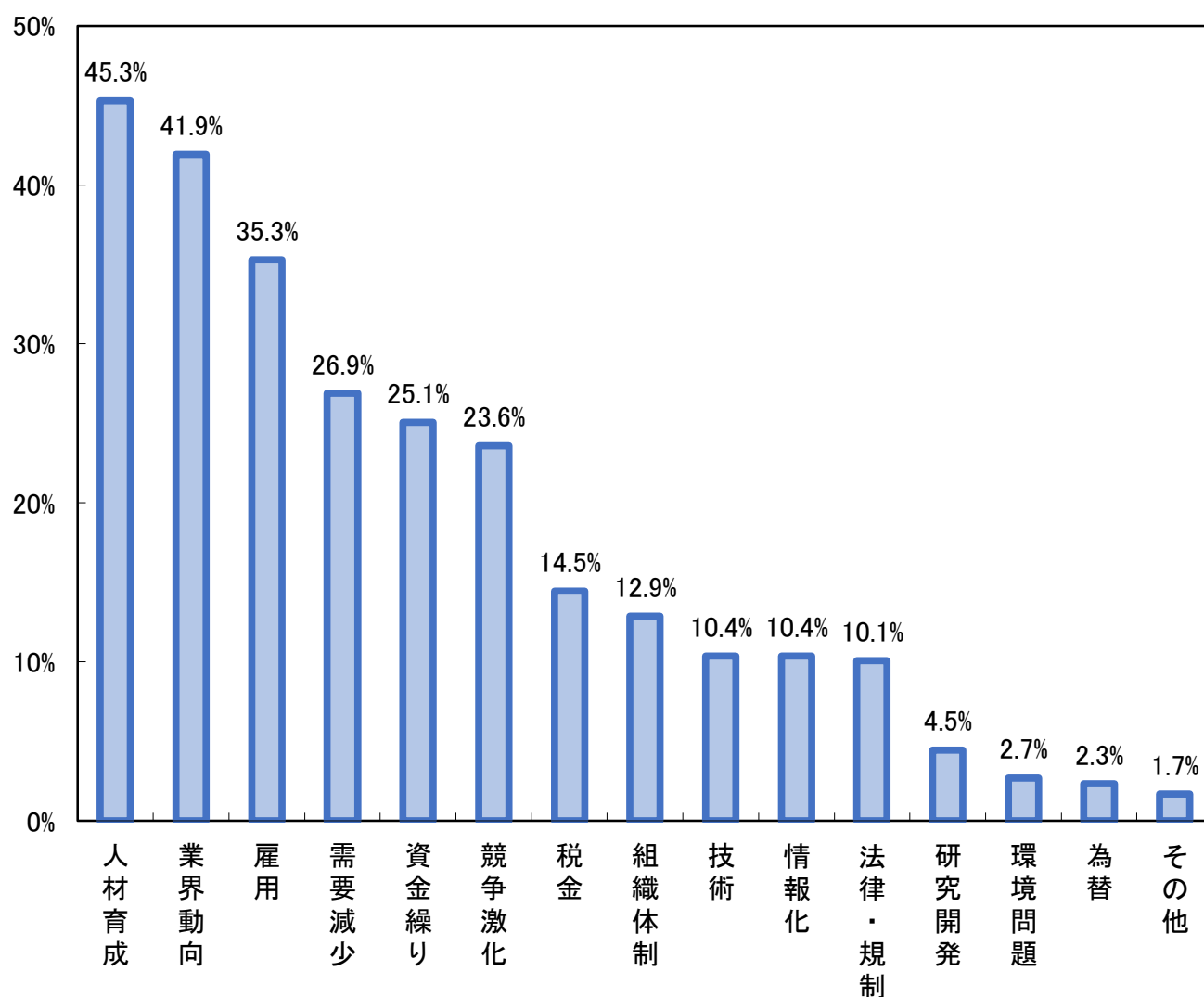


## 8. 経営上の関心事・問題点

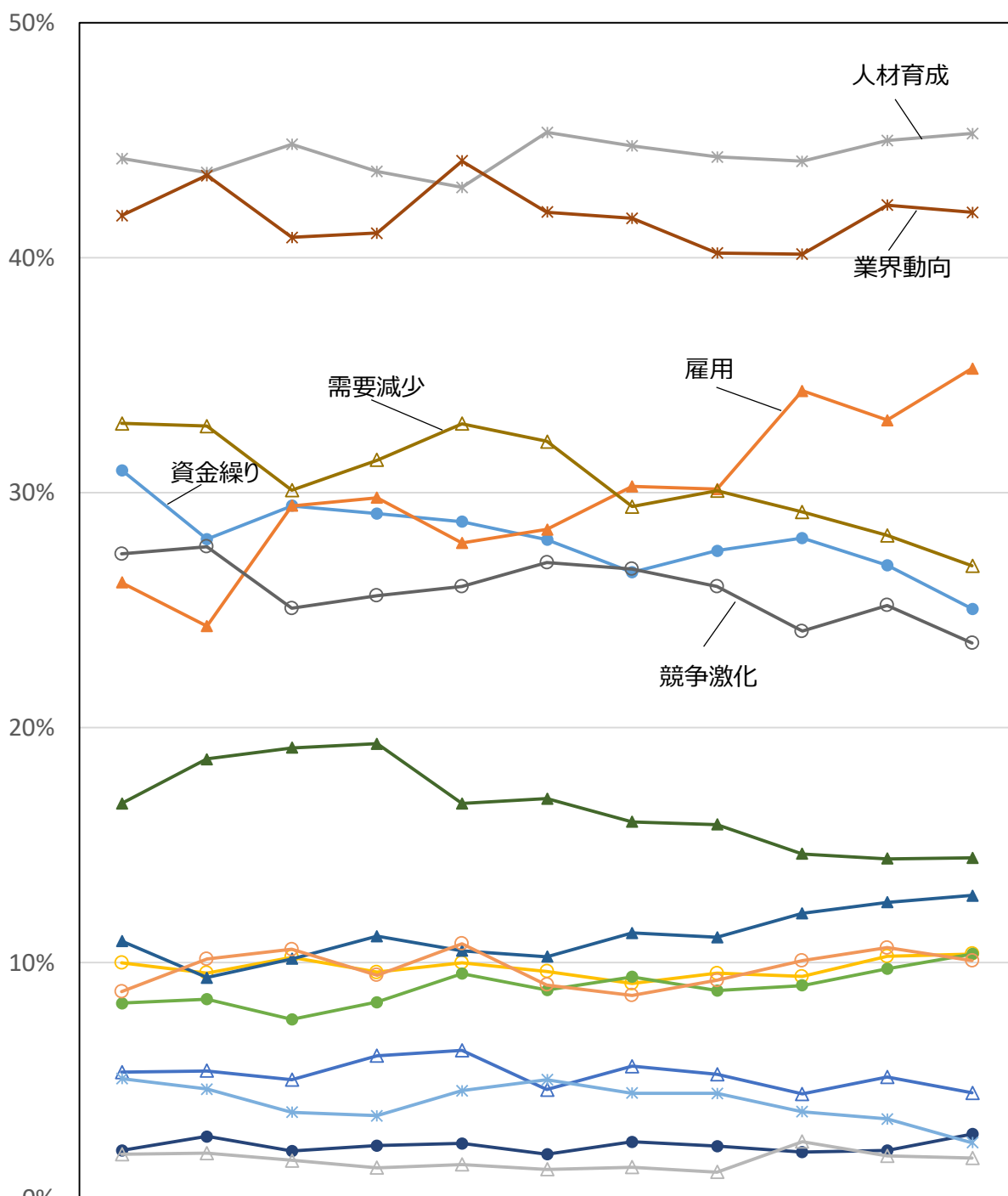
企業が抱える経営上の関心事・問題点は、第1位が「人材育成」45.3%、第2位が「業界動向」41.9%、第3位が「雇用」35.3%、以下、「需要減少」、「資金繰り」、「競争激化」と続く（複数回答可）。

その他、「事業承継・廃業」（サービス業他）、「設備更新」（製造業他）等の意見も寄せられた。

【関心事・問題点】（複数回答可）



【経営上の関心事・問題点の推移】（複数回答可）



- 資金繰り
- ▲ 雇用
- \* 人材育成
- 技術
- △ 研究開発
- 情報通信化
- ▲ 組織体制
- \* 業界動向
- 競争激化
- ▲ 需要減少
- 環境問題
- ▲ 税金
- \* 為替
- 法律・規制
- △ その他

## 9. 項目別データ

業況判断DI

【規模別】

	H27 年度				H28 年度				H29 年度			
	第4Q	第1Q	第2Q	第3Q	第4Q	第1Q	第2Q	第3Q	第4Q	第1Q	第2Q	見通し
全体	▲ 29	▲ 31	▲ 30	▲ 29	▲ 30	▲ 34	▲ 31	▲ 29	▲ 26	▲ 25	▲ 23	▲ 23
小規模	▲ 31	▲ 34	▲ 34	▲ 35	▲ 33	▲ 36	▲ 33	▲ 31	▲ 29	▲ 28	▲ 27	▲ 27
中規模	▲ 28	▲ 26	▲ 24	▲ 22	▲ 27	▲ 32	▲ 28	▲ 26	▲ 21	▲ 21	▲ 16	▲ 17
大規模	▲ 18	▲ 19	▲ 18	▲ 5	▲ 2	▲ 19	▲ 14	▲ 24	▲ 16	▲ 8	▲ 17	▲ 12
1～5人	▲ 34	▲ 37	▲ 36	▲ 38	▲ 37	▲ 37	▲ 36	▲ 35	▲ 37	▲ 31	▲ 31	▲ 31
～20人	▲ 28	▲ 30	▲ 28	▲ 26	▲ 29	▲ 35	▲ 29	▲ 27	▲ 17	▲ 23	▲ 18	▲ 21
～50人	▲ 24	▲ 17	▲ 25	▲ 19	▲ 21	▲ 32	▲ 25	▲ 24	▲ 17	▲ 25	▲ 19	▲ 14
～100人	▲ 18	▲ 29	▲ 17	▲ 10	▲ 20	▲ 19	▲ 23	▲ 15	▲ 19	2	▲ 8	▲ 15
～300人	▲ 11	▲ 10	▲ 17	▲ 6	▲ 9	▲ 24	▲ 22	▲ 17	▲ 12	4	▲ 5	▲ 2
301人以上	▲ 14	▲ 10	▲ 4	▲ 3	0	▲ 14	0	▲ 9	▲ 14	▲ 9	▲ 12	▲ 4

【業種別】

	H27 年度				H28 年度				H29 年度			
	第4Q	第1Q	第2Q	第3Q	第4Q	第1Q	第2Q	第3Q	第4Q	第1Q	第2Q	見通し
全体	▲ 29	▲ 31	▲ 30	▲ 29	▲ 30	▲ 34	▲ 31	▲ 29	▲ 26	▲ 25	▲ 23	▲ 23
建設業	▲ 11	▲ 19	▲ 19	▲ 18	▲ 15	▲ 23	▲ 23	▲ 12	▲ 5	▲ 11	▲ 16	▲ 15
製造業	▲ 31	▲ 36	▲ 34	▲ 29	▲ 29	▲ 42	▲ 32	▲ 31	▲ 23	▲ 24	▲ 20	▲ 20
卸売業	▲ 44	▲ 42	▲ 37	▲ 39	▲ 45	▲ 44	▲ 47	▲ 40	▲ 39	▲ 33	▲ 29	▲ 25
小売業	▲ 50	▲ 46	▲ 43	▲ 44	▲ 46	▲ 46	▲ 41	▲ 48	▲ 46	▲ 46	▲ 40	▲ 40
サービス業	▲ 25	▲ 24	▲ 24	▲ 25	▲ 24	▲ 26	▲ 22	▲ 23	▲ 24	▲ 20	▲ 19	▲ 21
その他	▲ 29	▲ 27	▲ 30	▲ 28	▲ 33	▲ 33	▲ 28	▲ 30	▲ 27	▲ 25	▲ 21	▲ 25
情報通信業	▲ 8	17	▲ 38	▲ 5	▲ 18	▲ 13	▲ 21	0	0	▲ 6	7	7
運輸業	▲ 24	▲ 32	▲ 23	▲ 29	▲ 47	▲ 45	▲ 31	▲ 21	▲ 26	▲ 38	▲ 19	▲ 20
金融・保険業	▲ 24	0	▲ 12	▲ 23	▲ 12	▲ 27	▲ 35	▲ 38	▲ 26	▲ 25	▲ 40	▲ 45
不動産業	▲ 22	▲ 23	▲ 22	▲ 20	▲ 26	▲ 15	▲ 13	▲ 32	▲ 16	▲ 9	▲ 18	▲ 25
飲食・宿泊業	▲ 40	▲ 36	▲ 48	▲ 41	▲ 50	▲ 57	▲ 52	▲ 38	▲ 50	▲ 31	▲ 31	▲ 36
医療・福祉	▲ 31	▲ 31	▲ 22	▲ 14	▲ 4	▲ 15	0	▲ 32	▲ 21	▲ 23	▲ 7	▲ 14
教育・学習支援業	▲ 55	▲ 56	▲ 67	▲ 67	▲ 50	▲ 35	▲ 38	▲ 44	▲ 50	▲ 42	▲ 27	▲ 27

## 9. 項目別データ

従業員過不足DI

【規模別】

	H27 年度				H28 年度				H29 年度			
	第4Q	第1Q	第2Q	第3Q	第4Q	第1Q	第2Q	第3Q	第4Q	第1Q	第2Q	見通し
全体	▲ 18	▲ 15	▲ 20	▲ 23	▲ 20	▲ 19	▲ 22	▲ 23	▲ 27	▲ 23	▲ 29	▲ 31
小規模	▲ 14	▲ 11	▲ 14	▲ 16	▲ 15	▲ 14	▲ 17	▲ 17	▲ 21	▲ 16	▲ 23	▲ 24
中規模	▲ 23	▲ 19	▲ 26	▲ 32	▲ 26	▲ 25	▲ 29	▲ 31	▲ 36	▲ 31	▲ 35	▲ 40
大規模	▲ 44	▲ 40	▲ 54	▲ 52	▲ 63	▲ 45	▲ 44	▲ 58	▲ 61	▲ 52	▲ 69	▲ 72
1～5人	▲ 10	▲ 7	▲ 9	▲ 12	▲ 12	▲ 12	▲ 14	▲ 10	▲ 14	▲ 12	▲ 16	▲ 16
～20人	▲ 21	▲ 16	▲ 23	▲ 25	▲ 21	▲ 22	▲ 25	▲ 29	▲ 35	▲ 28	▲ 34	▲ 36
～50人	▲ 35	▲ 24	▲ 32	▲ 38	▲ 34	▲ 27	▲ 36	▲ 40	▲ 39	▲ 31	▲ 36	▲ 45
～100人	▲ 18	▲ 31	▲ 35	▲ 48	▲ 41	▲ 26	▲ 37	▲ 38	▲ 36	▲ 48	▲ 48	▲ 54
～300人	▲ 33	▲ 36	▲ 50	▲ 45	▲ 33	▲ 31	▲ 28	▲ 33	▲ 54	▲ 50	▲ 62	▲ 65
301人以上	▲ 45	▲ 29	▲ 56	▲ 55	▲ 57	▲ 48	▲ 42	▲ 64	▲ 63	▲ 30	▲ 67	▲ 70

【業種別】

	H27 年度				H28 年度				H29 年度			
	第4Q	第1Q	第2Q	第3Q	第4Q	第1Q	第2Q	第3Q	第4Q	第1Q	第2Q	見通し
全体	▲ 18	▲ 15	▲ 20	▲ 23	▲ 20	▲ 19	▲ 22	▲ 23	▲ 27	▲ 23	▲ 29	▲ 31
建設業	▲ 31	▲ 24	▲ 32	▲ 36	▲ 31	▲ 26	▲ 33	▲ 37	▲ 41	▲ 31	▲ 36	▲ 40
製造業	▲ 10	▲ 9	▲ 14	▲ 16	▲ 14	▲ 9	▲ 15	▲ 14	▲ 21	▲ 19	▲ 31	▲ 33
卸売業	▲ 3	▲ 3	▲ 4	▲ 13	▲ 9	▲ 8	▲ 16	▲ 11	▲ 21	▲ 19	▲ 21	▲ 24
小売業	▲ 11	▲ 11	▲ 10	▲ 16	▲ 14	▲ 15	▲ 18	▲ 20	▲ 22	▲ 13	▲ 20	▲ 23
サービス業	▲ 23	▲ 13	▲ 22	▲ 26	▲ 22	▲ 27	▲ 24	▲ 23	▲ 29	▲ 25	▲ 30	▲ 30
その他	▲ 25	▲ 23	▲ 28	▲ 24	▲ 25	▲ 21	▲ 24	▲ 27	▲ 29	▲ 25	▲ 29	▲ 31
情報通信業	▲ 46	▲ 25	▲ 46	▲ 37	▲ 45	▲ 44	▲ 43	▲ 38	▲ 23	▲ 29	▲ 29	▲ 29
運輸業	▲ 39	▲ 25	▲ 37	▲ 33	▲ 25	▲ 12	▲ 35	▲ 43	▲ 44	▲ 37	▲ 39	▲ 44
金融・保険業	▲ 12	▲ 22	▲ 24	▲ 4	▲ 12	▲ 23	▲ 6	▲ 8	▲ 13	▲ 17	▲ 20	▲ 25
不動産業	▲ 6	▲ 24	▲ 8	▲ 14	▲ 10	▲ 13	▲ 12	▲ 16	▲ 16	▲ 13	▲ 13	▲ 16
飲食・宿泊業	▲ 29	▲ 29	▲ 32	▲ 39	▲ 43	▲ 40	▲ 32	▲ 35	▲ 46	▲ 43	▲ 41	▲ 42
医療・福祉	▲ 30	▲ 20	▲ 56	▲ 26	▲ 29	▲ 21	▲ 26	▲ 21	▲ 25	▲ 17	▲ 34	▲ 39
教育・学習支援業	▲ 18	▲ 6	5	20	▲ 20	6	0	▲ 7	8	8	▲ 6	0

## 9. 項目別データ

設備過不足DI

【規模別】

	H27 年度				H28 年度				H29 年度			
	第4Q	第1Q	第2Q	第3Q	第4Q	第1Q	第2Q	第3Q	第4Q	第1Q	第2Q	見通し
全体	▲ 4	▲ 4	▲ 3	▲ 6	▲ 4	▲ 5	▲ 6	▲ 7	▲ 6	▲ 5	▲ 7	▲ 9
小規模	▲ 4	▲ 3	▲ 2	▲ 5	▲ 4	▲ 6	▲ 6	▲ 4	▲ 6	▲ 4	▲ 6	▲ 8
中規模	▲ 4	▲ 6	▲ 4	▲ 7	▲ 5	▲ 3	▲ 6	▲ 10	▲ 6	▲ 8	▲ 8	▲ 10
大規模	▲ 4	▲ 8	▲ 7	▲ 7	▲ 8	▲ 9	▲ 8	▲ 16	▲ 4	▲ 2	▲ 14	▲ 11
1～5人	▲ 4	▲ 4	▲ 2	▲ 5	▲ 4	▲ 7	▲ 4	▲ 2	▲ 6	▲ 5	▲ 6	▲ 7
～20人	▲ 4	▲ 3	▲ 3	▲ 5	▲ 5	▲ 4	▲ 7	▲ 9	▲ 5	▲ 4	▲ 7	▲ 8
～50人	▲ 9	▲ 11	▲ 7	▲ 13	▲ 7	▲ 6	▲ 10	▲ 14	▲ 10	▲ 12	▲ 11	▲ 16
～100人	0	▲ 3	0	▲ 4	0	6	▲ 5	▲ 3	▲ 4	▲ 7	▲ 9	▲ 11
～300人	▲ 2	▲ 7	7	▲ 8	▲ 4	▲ 5	▲ 9	▲ 7	▲ 4	▲ 11	▲ 10	▲ 8
301人以上	▲ 14	▲ 10	▲ 16	▲ 10	▲ 9	▲ 5	▲ 4	▲ 32	▲ 4	4	▲ 17	▲ 14

【業種別】

	H27 年度				H28 年度				H29 年度			
	第4Q	第1Q	第2Q	第3Q	第4Q	第1Q	第2Q	第3Q	第4Q	第1Q	第2Q	見通し
全体	▲ 4	▲ 4	▲ 3	▲ 6	▲ 4	▲ 5	▲ 6	▲ 7	▲ 6	▲ 5	▲ 7	▲ 9
建設業	▲ 9	▲ 7	▲ 7	▲ 8	▲ 8	▲ 5	▲ 9	▲ 6	▲ 9	▲ 5	▲ 9	▲ 11
製造業	2	0	4	▲ 8	0	1	▲ 3	▲ 6	▲ 4	▲ 5	▲ 8	▲ 12
卸売業	5	▲ 1	3	▲ 3	4	4	2	4	▲ 1	0	▲ 4	▲ 5
小売業	▲ 2	▲ 4	▲ 3	▲ 5	▲ 5	▲ 9	▲ 8	▲ 9	▲ 8	▲ 2	▲ 8	▲ 8
サービス業	▲ 6	▲ 6	▲ 7	▲ 5	▲ 6	▲ 9	▲ 7	▲ 7	▲ 5	▲ 8	▲ 4	▲ 5
その他	▲ 13	▲ 7	▲ 6	▲ 6	▲ 10	▲ 11	▲ 9	▲ 11	▲ 7	▲ 8	▲ 8	▲ 9
情報通信業	▲ 15	0	▲ 15	▲ 5	0	▲ 20	▲ 7	▲ 8	▲ 8	▲ 18	0	0
運輸業	▲ 16	▲ 4	▲ 2	▲ 8	▲ 4	▲ 6	▲ 9	▲ 16	0	2	▲ 6	▲ 9
金融・保険業	▲ 12	▲ 8	▲ 13	▲ 9	▲ 17	▲ 14	▲ 12	▲ 8	▲ 10	▲ 13	▲ 15	▲ 15
不動産業	▲ 2	▲ 6	0	0	▲ 8	▲ 9	▲ 8	▲ 2	▲ 6	▲ 2	▲ 2	▲ 6
飲食・宿泊業	▲ 20	▲ 12	0	▲ 2	▲ 18	▲ 17	▲ 9	▲ 14	▲ 12	▲ 15	▲ 11	▲ 11
医療・福祉	▲ 17	▲ 12	▲ 26	▲ 32	▲ 23	▲ 16	▲ 24	▲ 25	▲ 11	▲ 17	▲ 21	▲ 18
教育・学習支援業	▲ 9	7	0	13	20	6	7	0	0	▲ 9	7	7

## 9. 項目別データ

在庫過不足DI

【規模別】

	H27 年度				H28 年度				H29 年度			
	第4Q	第1Q	第2Q	第3Q	第4Q	第1Q	第2Q	第3Q	第4Q	第1Q	第2Q	見通し
全体	7	9	9	7	8	7	6	5	4	6	4	3
小規模	6	10	8	6	9	7	6	7	4	6	5	4
中規模	9	9	10	6	6	5	8	1	4	6	4	2
大規模	8	2	4	12	11	2	▲2	5	0	14	0	▲4
1～5人	6	12	9	7	10	8	7	8	5	5	4	4
～20人	9	7	9	6	3	4	5	4	2	8	5	4
～50人	4	9	9	4	6	6	5	▲4	4	6	3	▲2
～100人	13	9	6	8	15	8	9	2	2	4	8	2
～300人	4	7	2	2	22	8	11	8	4	5	10	4
301人以上	11	0	19	19	17	18	10	12	4	24	▲5	▲5

【業種別】

	H27 年度				H28 年度				H29 年度			
	第4Q	第1Q	第2Q	第3Q	第4Q	第1Q	第2Q	第3Q	第4Q	第1Q	第2Q	見通し
全体	7	9	9	7	8	7	6	5	4	6	4	3
建設業	7	8	8	8	5	7	7	9	1	6	7	5
製造業	9	9	8	3	16	10	9	7	8	8	10	5
卸売業	12	15	16	11	11	11	13	6	5	5	7	4
小売業	11	17	13	12	7	8	8	6	9	13	3	4
サービス業	1	1	5	1	1	▲1	1	▲2	▲1	▲1	1	▲1
その他	4	9	6	6	6	4	0	3	▲1	6	▲2	0
情報通信業	9	0	0	0	0	0	0	▲14	0	▲8	11	20
運輸業	▲14	10	5	0	11	5	0	4	0	17	0	4
金融・保険業	▲6	7	15	12	6	0	0	13	0	6	8	8
不動産業	8	10	8	8	13	▲3	▲3	▲7	▲5	0	▲17	▲11
飲食・宿泊業	16	9	5	8	3	2	▲5	11	0	7	▲2	▲2
医療・福祉	▲8	10	0	0	▲5	7	9	0	▲4	4	0	0
教育・学習支援業	11	9	13	18	10	21	8	9	18	18	15	8

## 9. 項目別データ

資金繰りDI

【規模別】

	H27 年度				H28 年度				H29 年度			
	第4Q	第1Q	第2Q	第3Q	第4Q	第1Q	第2Q	第3Q	第4Q	第1Q	第2Q	見通し
全体	▲ 21	▲ 19	▲ 20	▲ 20	▲ 18	▲ 16	▲ 17	▲ 18	▲ 18	▲ 16	▲ 16	▲ 18
小規模	▲ 28	▲ 28	▲ 27	▲ 27	▲ 26	▲ 23	▲ 23	▲ 23	▲ 25	▲ 22	▲ 22	▲ 24
中規模	▲ 8	▲ 7	▲ 10	▲ 10	▲ 8	▲ 6	▲ 8	▲ 11	▲ 10	▲ 9	▲ 7	▲ 11
大規模	9	20	13	18	21	17	14	6	16	16	5	9
1～5人	▲ 31	▲ 32	▲ 31	▲ 32	▲ 29	▲ 27	▲ 28	▲ 29	▲ 31	▲ 28	▲ 28	▲ 30
～20人	▲ 18	▲ 16	▲ 18	▲ 14	▲ 17	▲ 13	▲ 15	▲ 13	▲ 12	▲ 11	▲ 11	▲ 15
～50人	▲ 6	▲ 1	▲ 7	▲ 15	▲ 3	▲ 7	▲ 1	▲ 10	▲ 7	▲ 6	▲ 10	▲ 9
～100人	▲ 2	6	5	10	15	11	6	6	0	6	12	9
～300人	9	4	7	10	7	13	9	7	12	11	11	10
301人以上	24	40	25	30	23	40	29	19	27	19	4	13

【業種別】

	H27 年度				H28 年度				H29 年度			
	第4Q	第1Q	第2Q	第3Q	第4Q	第1Q	第2Q	第3Q	第4Q	第1Q	第2Q	見通し
全体	▲ 21	▲ 19	▲ 20	▲ 20	▲ 18	▲ 16	▲ 17	▲ 18	▲ 18	▲ 16	▲ 16	▲ 18
建設業	▲ 20	▲ 23	▲ 20	▲ 25	▲ 21	▲ 19	▲ 19	▲ 21	▲ 20	▲ 14	▲ 18	▲ 17
製造業	▲ 23	▲ 18	▲ 21	▲ 17	▲ 14	▲ 16	▲ 13	▲ 16	▲ 16	▲ 18	▲ 14	▲ 18
卸売業	▲ 12	▲ 9	▲ 16	▲ 11	▲ 11	▲ 6	▲ 9	▲ 9	▲ 10	▲ 5	▲ 8	▲ 7
小売業	▲ 33	▲ 33	▲ 32	▲ 31	▲ 35	▲ 28	▲ 25	▲ 35	▲ 28	▲ 27	▲ 24	▲ 26
サービス業	▲ 16	▲ 15	▲ 19	▲ 20	▲ 18	▲ 16	▲ 16	▲ 16	▲ 19	▲ 16	▲ 17	▲ 19
その他	▲ 20	▲ 16	▲ 12	▲ 13	▲ 12	▲ 12	▲ 18	▲ 13	▲ 14	▲ 14	▲ 16	▲ 19
情報通信業	8	0	0	▲ 5	18	▲ 6	7	8	8	6	7	0
運輸業	▲ 16	▲ 12	▲ 6	▲ 5	▲ 4	▲ 2	▲ 2	9	▲ 2	▲ 10	▲ 5	▲ 9
金融・保険業	▲ 4	19	13	4	▲ 4	5	▲ 20	9	▲ 5	18	▲ 17	▲ 17
不動産業	▲ 15	▲ 8	▲ 9	▲ 4	▲ 5	▲ 2	▲ 8	▲ 13	▲ 11	▲ 11	▲ 13	▲ 16
飲食・宿泊業	▲ 46	▲ 40	▲ 28	▲ 43	▲ 29	▲ 35	▲ 52	▲ 42	▲ 35	▲ 41	▲ 35	▲ 36
医療・福祉	▲ 17	▲ 24	▲ 14	▲ 9	▲ 27	▲ 12	▲ 11	▲ 25	▲ 29	▲ 20	▲ 7	▲ 18
教育・学習支援業	▲ 20	▲ 36	▲ 39	▲ 36	▲ 30	▲ 31	▲ 43	▲ 21	▲ 9	0	▲ 36	▲ 36

## 9. 項目別データ

設備投資計画（「翌期に設備投資計画あり」と回答した割合）

【規模別】

	H27年度				H28年度				H29年度		
	第4Q	第1Q	第2Q	第3Q	第4Q	第1Q	第2Q	第3Q	第4Q	第1Q	第2Q
全体	15.2%	13.5%	13.3%	13.9%	15.1%	15.4%	13.4%	13.9%	14.2%	15.7%	14.5%
小規模	10.6%	8.1%	7.8%	8.6%	8.9%	9.2%	8.3%	7.7%	7.7%	10.4%	9.8%
中規模	21.8%	21.3%	20.8%	20.5%	23.0%	24.9%	20.9%	23.1%	23.7%	22.8%	20.2%
大規模	40.4%	38.7%	39.3%	42.6%	52.1%	48.9%	34.6%	42.0%	36.2%	46.2%	38.3%
1～5人	8.4%	7.6%	6.8%	8.2%	7.3%	7.4%	5.9%	6.5%	6.4%	7.7%	7.5%
～20人	16.2%	10.8%	12.1%	10.9%	14.6%	14.4%	12.6%	12.9%	12.9%	16.5%	15.0%
～50人	22.4%	21.0%	20.2%	20.2%	24.8%	28.4%	25.2%	26.2%	26.1%	25.3%	17.9%
～100人	28.3%	34.2%	34.3%	37.7%	43.3%	44.4%	43.5%	38.5%	36.2%	42.6%	33.9%
～300人	33.9%	40.6%	35.0%	36.5%	22.2%	44.4%	25.5%	26.1%	32.7%	28.3%	38.1%
301人以上	68.2%	61.9%	64.0%	64.5%	87.0%	71.4%	50.0%	68.2%	60.7%	65.2%	52.0%

【業種別】

	H27年度				H28年度				H29年度		
	第4Q	第1Q	第2Q	第3Q	第4Q	第1Q	第2Q	第3Q	第4Q	第1Q	第2Q
全体	15.2%	13.5%	13.3%	13.9%	15.1%	15.4%	13.4%	13.9%	14.2%	15.7%	14.5%
建設業	9.5%	8.5%	7.7%	6.8%	8.9%	12.1%	10.8%	10.3%	7.0%	13.5%	8.2%
製造業	19.1%	18.4%	17.4%	21.6%	23.4%	21.8%	19.5%	18.6%	21.9%	19.6%	20.4%
卸売業	10.2%	9.4%	9.8%	12.7%	12.0%	12.3%	8.5%	12.5%	16.3%	15.0%	10.3%
小売業	15.0%	11.8%	8.5%	12.7%	9.9%	11.2%	10.5%	8.0%	9.3%	12.8%	14.8%
サービス業	14.2%	13.4%	12.5%	9.3%	13.3%	12.5%	11.3%	12.8%	11.9%	14.0%	10.2%
その他	20.9%	17.1%	22.0%	19.9%	20.3%	20.3%	16.9%	18.5%	17.0%	17.9%	21.1%
情報通信業	30.8%	16.7%	15.4%	26.3%	18.2%	31.3%	21.4%	15.4%	23.1%	27.8%	21.4%
運輸業	30.0%	26.2%	29.1%	33.3%	26.4%	32.7%	24.1%	29.3%	30.4%	19.2%	36.8%
金融・保険業	20.0%	7.4%	16.0%	15.4%	24.0%	13.6%	17.6%	12.5%	13.0%	16.7%	15.0%
不動産業	21.6%	15.4%	16.7%	16.7%	11.6%	16.3%	16.4%	7.1%	7.0%	20.0%	7.3%
飲食・宿泊業	10.0%	13.2%	22.9%	13.0%	17.1%	12.2%	6.3%	22.6%	15.2%	14.3%	14.5%
医療・福祉	16.7%	11.1%	21.9%	4.3%	29.2%	21.2%	14.3%	13.8%	14.3%	10.0%	23.3%
教育・学習支援業	27.3%	31.3%	26.3%	20.0%	10.0%	11.8%	23.5%	25.0%	16.7%	25.0%	37.5%



## 9. 項目別データ

経営上の関心事・問題点

【規模別】（複数回答可）

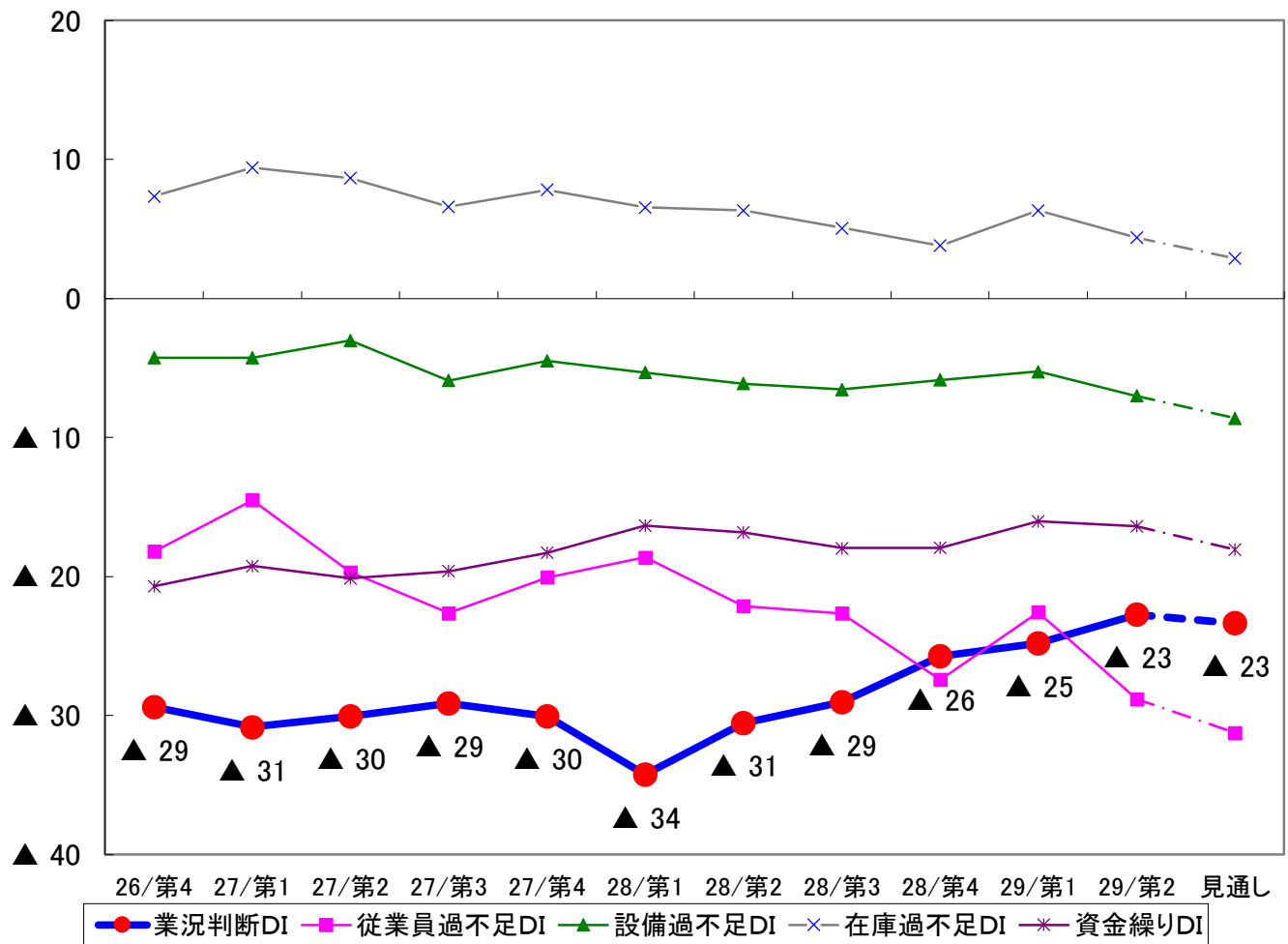
	資金繰り	雇用	人材育成	技術	研究開発	情報化	組織体制	業界動向	競争激化	需要減少	環境問題	税金	為替	法律規制	その他
全体	25.1%	35.3%	45.3%	10.4%	4.5%	10.4%	12.9%	41.9%	23.6%	26.9%	2.7%	14.5%	2.3%	10.1%	1.7%
小規模	29.1%	28.2%	33.8%	11.5%	4.1%	12.0%	10.1%	42.6%	24.0%	31.9%	3.1%	16.9%	2.3%	10.0%	2.3%
中規模	19.8%	45.8%	64.3%	8.8%	5.4%	7.9%	17.8%	40.9%	21.8%	19.3%	2.0%	11.2%	2.5%	9.4%	0.4%
大規模	6.7%	58.3%	70.0%	6.7%	3.3%	5.0%	16.7%	40.0%	31.7%	10.0%	1.7%	3.3%	1.7%	16.7%	1.7%
1～5人	33.5%	19.6%	22.2%	10.4%	4.2%	13.8%	7.4%	46.2%	25.5%	35.6%	3.2%	18.9%	2.2%	10.8%	2.4%
～20人	19.9%	46.9%	60.3%	10.3%	3.3%	7.8%	16.1%	39.5%	22.8%	22.3%	1.6%	14.3%	2.7%	8.0%	1.1%
～50人	23.8%	44.4%	66.9%	13.2%	3.3%	5.3%	19.9%	39.1%	17.2%	19.9%	2.6%	6.0%	2.0%	9.9%	0.0%
～100人	6.8%	55.9%	66.1%	6.8%	5.1%	13.6%	20.3%	35.6%	27.1%	13.6%	5.1%	6.8%	3.4%	15.3%	3.4%
～300人	6.3%	61.9%	81.0%	6.3%	15.9%	4.8%	20.6%	33.3%	22.2%	11.1%	4.8%	3.2%	0.0%	9.5%	1.6%
301人以上	4.0%	48.0%	84.0%	12.0%	8.0%	8.0%	12.0%	32.0%	24.0%	4.0%	0.0%	4.0%	4.0%	20.0%	0.0%

【業種別】（複数回答可）

	資金繰り	雇用	人材育成	技術	研究開発	情報化	組織体制	業界動向	競争激化	需要減少	環境問題	税金	為替	法律規制	その他
全体	25.1%	35.3%	45.3%	10.4%	4.5%	10.4%	12.9%	41.9%	23.6%	26.9%	2.7%	14.5%	2.3%	10.1%	1.7%
建設業	28.2%	49.0%	51.4%	12.5%	1.6%	7.5%	15.7%	33.7%	20.0%	19.6%	2.4%	15.3%	0.4%	11.0%	0.8%
製造業	23.4%	33.9%	55.5%	21.2%	12.0%	10.9%	10.2%	38.0%	18.2%	27.4%	4.0%	10.6%	3.6%	3.6%	1.8%
卸売業	17.9%	29.0%	46.9%	1.4%	2.1%	4.8%	12.4%	49.7%	37.2%	37.9%	1.4%	11.7%	8.3%	5.5%	0.0%
小売業	33.3%	24.0%	28.4%	4.9%	2.2%	8.2%	7.7%	52.5%	31.7%	42.1%	2.7%	18.0%	2.7%	4.4%	1.6%
サービス業	24.5%	34.3%	43.0%	12.1%	2.3%	17.4%	13.6%	37.4%	20.0%	19.2%	2.6%	15.1%	0.8%	15.8%	3.0%
その他	22.3%	35.6%	41.7%	3.6%	4.5%	10.1%	16.2%	47.4%	23.1%	24.3%	2.4%	16.2%	0.8%	17.0%	2.0%
情報通信業	14.3%	28.6%	64.3%	14.3%	28.6%	0.0%	21.4%	50.0%	21.4%	7.1%	0.0%	7.1%	0.0%	7.1%	0.0%
運輸業	10.5%	49.1%	52.6%	0.0%	1.8%	3.5%	24.6%	52.6%	17.5%	35.1%	8.8%	7.0%	0.0%	19.3%	1.8%
金融・保険業	10.0%	30.0%	50.0%	10.0%	0.0%	15.0%	30.0%	45.0%	30.0%	15.0%	0.0%	5.0%	0.0%	25.0%	5.0%
不動産業	25.5%	10.9%	27.3%	0.0%	0.0%	12.7%	18.2%	49.1%	25.5%	34.5%	0.0%	21.8%	0.0%	23.6%	1.8%
飲食・宿泊業	36.4%	47.3%	29.1%	5.5%	9.1%	12.7%	3.6%	43.6%	25.5%	23.6%	1.8%	25.5%	3.6%	3.6%	3.6%
医療・福祉	20.0%	40.0%	50.0%	6.7%	3.3%	13.3%	6.7%	53.3%	10.0%	3.3%	0.0%	26.7%	0.0%	26.7%	0.0%
教育・学習支援業	31.3%	37.5%	50.0%	0.0%	0.0%	12.5%	18.8%	25.0%	43.8%	18.8%	0.0%	0.0%	0.0%	12.5%	0.0%

# 10. 業種別データ

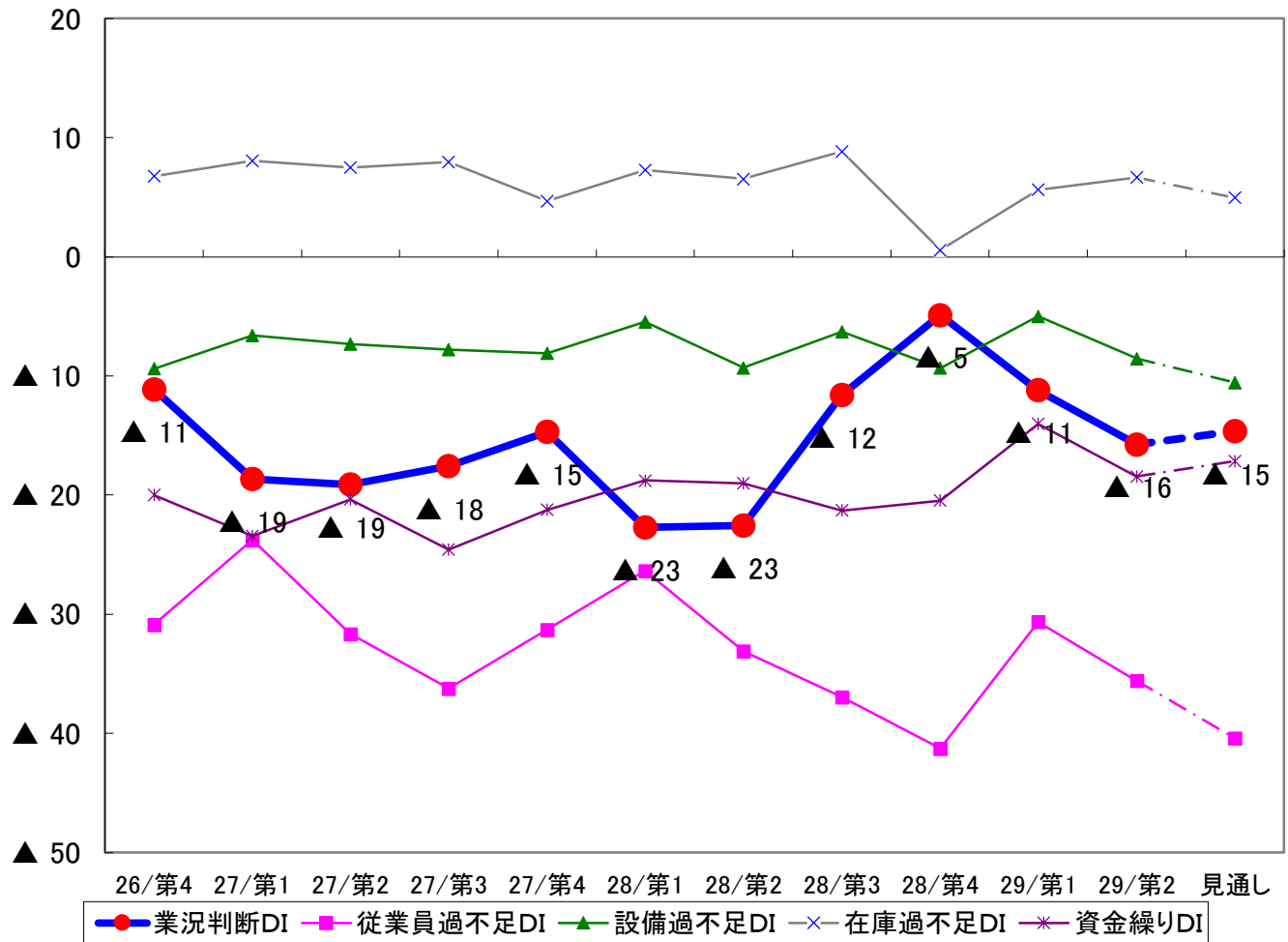
全体



	H27年度				H28年度				H29年度			
	第4Q	第1Q	第2Q	第3Q	第4Q	第1Q	第2Q	第3Q	第4Q	第1Q	第2Q	見通し
業況判断DI	▲ 29	▲ 31	▲ 30	▲ 29	▲ 30	▲ 34	▲ 31	▲ 29	▲ 26	▲ 25	▲ 23	▲ 23
従業員過不足DI	▲ 18	▲ 15	▲ 20	▲ 23	▲ 20	▲ 19	▲ 22	▲ 23	▲ 27	▲ 23	▲ 29	▲ 31
設備過不足DI	▲ 4	▲ 4	▲ 3	▲ 6	▲ 4	▲ 5	▲ 6	▲ 7	▲ 6	▲ 5	▲ 7	▲ 9
在庫過不足DI	7	9	9	7	8	7	6	5	4	6	4	3
資金繰りDI	▲ 21	▲ 19	▲ 20	▲ 20	▲ 18	▲ 16	▲ 17	▲ 18	▲ 18	▲ 16	▲ 16	▲ 18
(「来期に設備投資計画あり」と回答した割合)												
設備投資計画	15.2%	13.5%	13.3%	13.9%	15.1%	15.4%	13.4%	13.9%	14.2%	15.7%	14.5%	-

# 10. 業種別データ

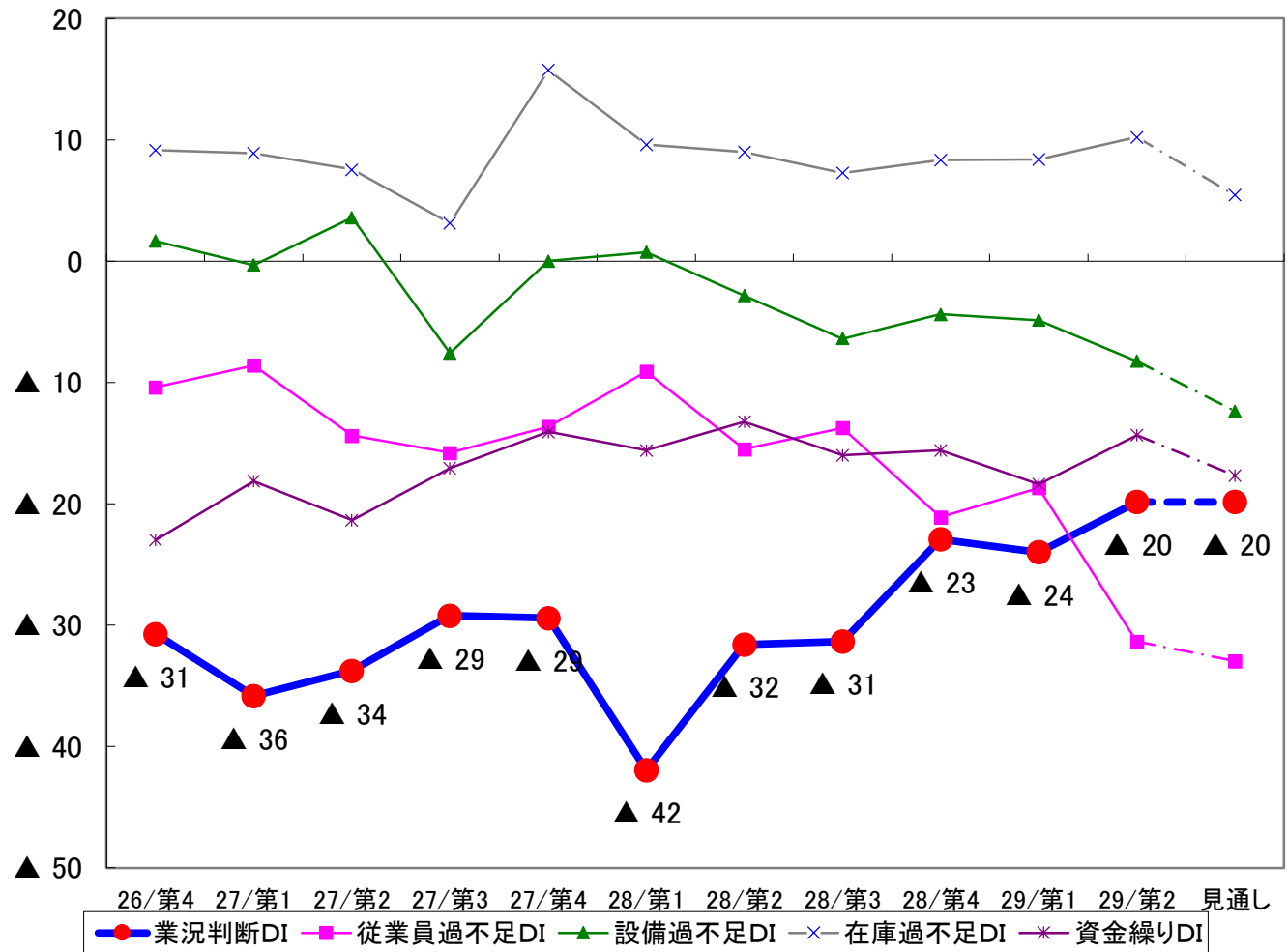
## 建設業



	H27年度				H28年度				H29年度			
	第4Q	第1Q	第2Q	第3Q	第4Q	第1Q	第2Q	第3Q	第4Q	第1Q	第2Q	見通し
業況判断DI	▲11	▲19	▲19	▲18	▲15	▲23	▲23	▲12	▲5	▲11	▲16	▲15
従業員過不足DI	▲31	▲24	▲32	▲36	▲31	▲26	▲33	▲37	▲41	▲31	▲36	▲40
設備過不足DI	▲9	▲7	▲7	▲8	▲8	▲5	▲9	▲6	▲9	▲5	▲9	▲11
在庫過不足DI	7	8	8	8	5	7	7	9	1	6	7	5
資金繰りDI	▲20	▲23	▲20	▲25	▲21	▲19	▲19	▲21	▲20	▲14	▲18	▲17
(「来期に設備投資計画あり」と回答した割合)												
設備投資計画	9.5%	8.5%	7.7%	6.8%	8.9%	12.1%	10.8%	10.3%	7.0%	13.5%	8.2%	-

# 10. 業種別データ

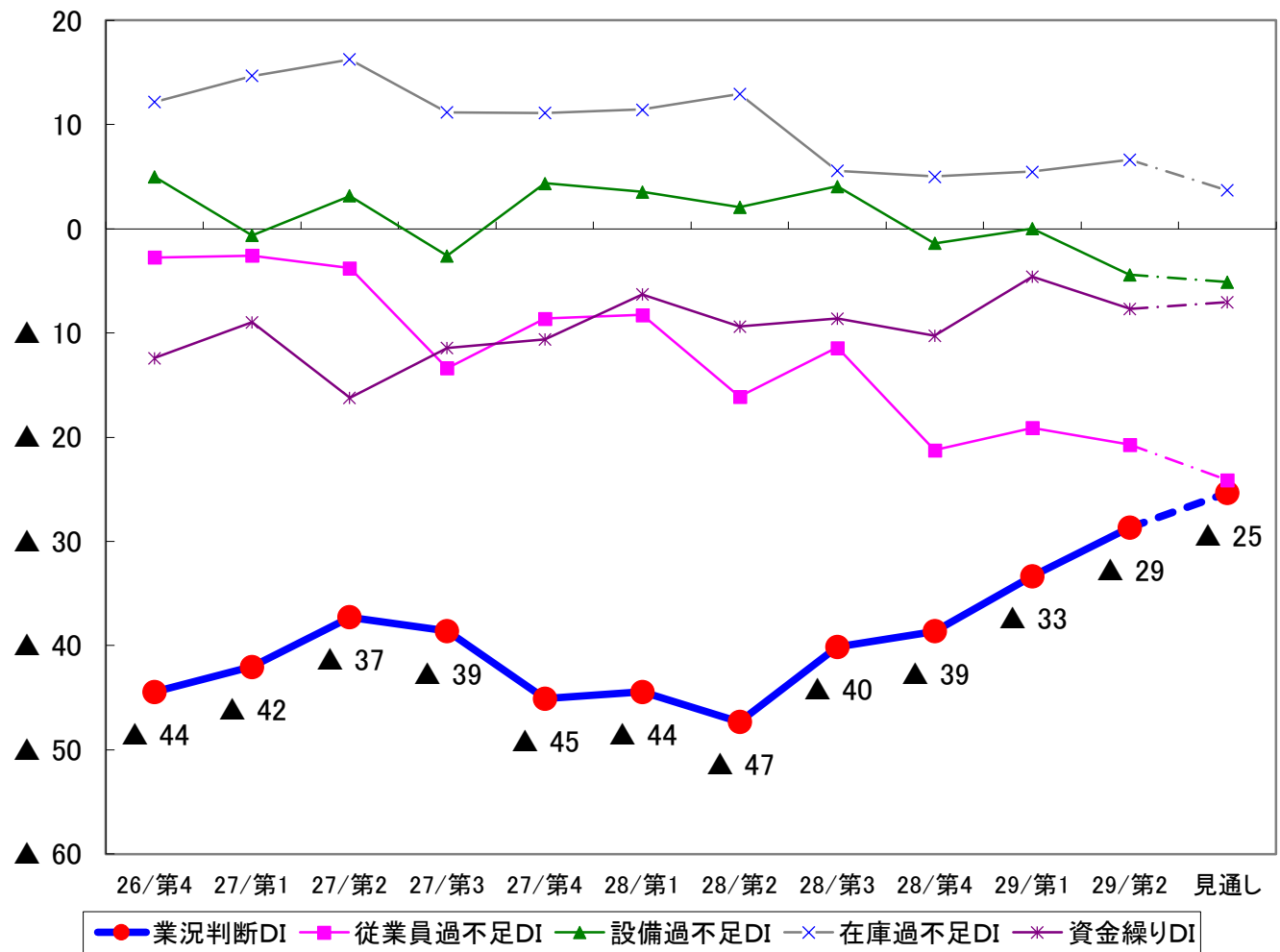
## 製造業



	H27年度				H28年度				H29年度			
	第4Q	第1Q	第2Q	第3Q	第4Q	第1Q	第2Q	第3Q	第4Q	第1Q	第2Q	見通し
業況判断DI	▲ 31	▲ 36	▲ 34	▲ 29	▲ 29	▲ 42	▲ 32	▲ 31	▲ 23	▲ 24	▲ 20	▲ 20
従業員過不足DI	▲ 10	▲ 9	▲ 14	▲ 16	▲ 14	▲ 9	▲ 15	▲ 14	▲ 21	▲ 19	▲ 31	▲ 33
設備過不足DI	2	▲ 0	4	▲ 8	0	1	▲ 3	▲ 6	▲ 4	▲ 5	▲ 8	▲ 12
在庫過不足DI	9	9	8	3	16	10	9	7	8	8	10	5
資金繰りDI	▲ 23	▲ 18	▲ 21	▲ 17	▲ 14	▲ 16	▲ 13	▲ 16	▲ 16	▲ 18	▲ 14	▲ 18
(「来期に設備投資計画あり」と回答した割合)												
設備投資計画	19.1%	18.4%	17.4%	21.6%	23.4%	21.8%	19.5%	18.6%	21.9%	19.6%	20.4%	-

# 10. 業種別データ

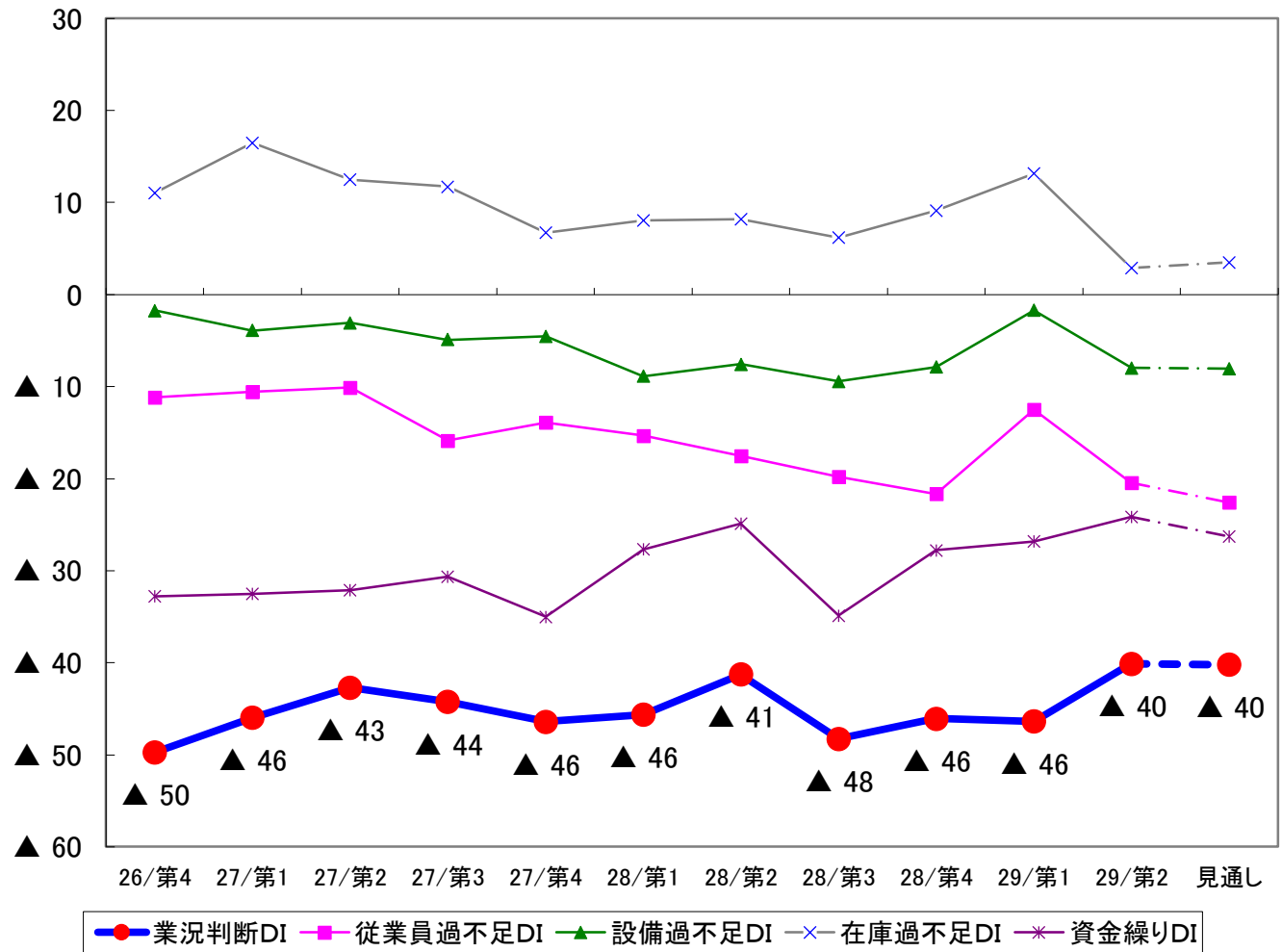
## 卸売業



	H27年度				H28年度				H29年度			
	第4Q	第1Q	第2Q	第3Q	第4Q	第1Q	第2Q	第3Q	第4Q	第1Q	第2Q	見通し
業況判断DI	▲ 44	▲ 42	▲ 37	▲ 39	▲ 45	▲ 44	▲ 47	▲ 40	▲ 39	▲ 33	▲ 29	▲ 25
従業員過不足DI	▲ 3	▲ 3	▲ 4	▲ 13	▲ 9	▲ 8	▲ 16	▲ 11	▲ 21	▲ 19	▲ 21	▲ 24
設備過不足DI	5	▲ 1	3	▲ 3	4	4	2	4	▲ 1	0	▲ 4	▲ 5
在庫過不足DI	12	15	16	11	11	11	13	6	5	5	7	4
資金繰りDI	▲ 12	▲ 9	▲ 16	▲ 11	▲ 11	▲ 6	▲ 9	▲ 9	▲ 10	▲ 5	▲ 8	▲ 7
(「来期に設備投資計画あり」と回答した割合)												
設備投資計画	10.2%	9.4%	9.8%	12.7%	12.0%	12.3%	8.5%	12.5%	16.3%	15.0%	10.3%	-

# 10. 業種別データ

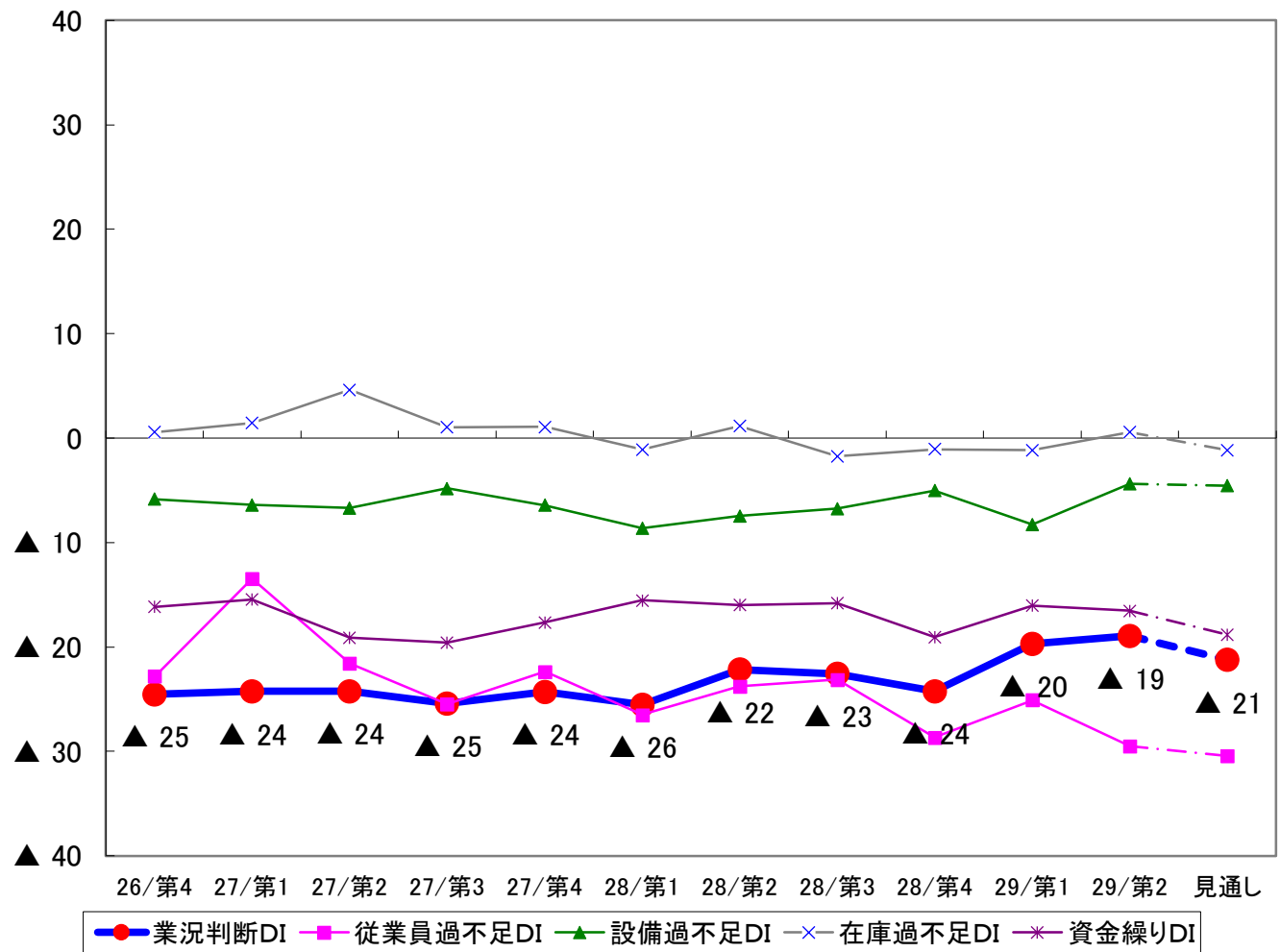
## 小売業



	H27年度				H28年度				H29年度			
	第4Q	第1Q	第2Q	第3Q	第4Q	第1Q	第2Q	第3Q	第4Q	第1Q	第2Q	見通し
業況判断DI	▲ 50	▲ 46	▲ 43	▲ 44	▲ 46	▲ 46	▲ 41	▲ 48	▲ 46	▲ 46	▲ 40	▲ 40
従業員過不足DI	▲ 11	▲ 11	▲ 10	▲ 16	▲ 14	▲ 15	▲ 18	▲ 20	▲ 22	▲ 13	▲ 20	▲ 23
設備過不足DI	▲ 2	▲ 4	▲ 3	▲ 5	▲ 5	▲ 9	▲ 8	▲ 9	▲ 8	▲ 2	▲ 8	▲ 8
在庫過不足DI	11	17	13	12	7	8	8	6	9	13	3	4
資金繰りDI	▲ 33	▲ 33	▲ 32	▲ 31	▲ 35	▲ 28	▲ 25	▲ 35	▲ 28	▲ 27	▲ 24	▲ 26
(「来期に設備投資計画あり」と回答した割合)												
設備投資計画	15.0%	11.8%	8.5%	12.7%	9.9%	11.2%	10.5%	8.0%	9.3%	12.8%	14.8%	-

# 10. 業種別データ

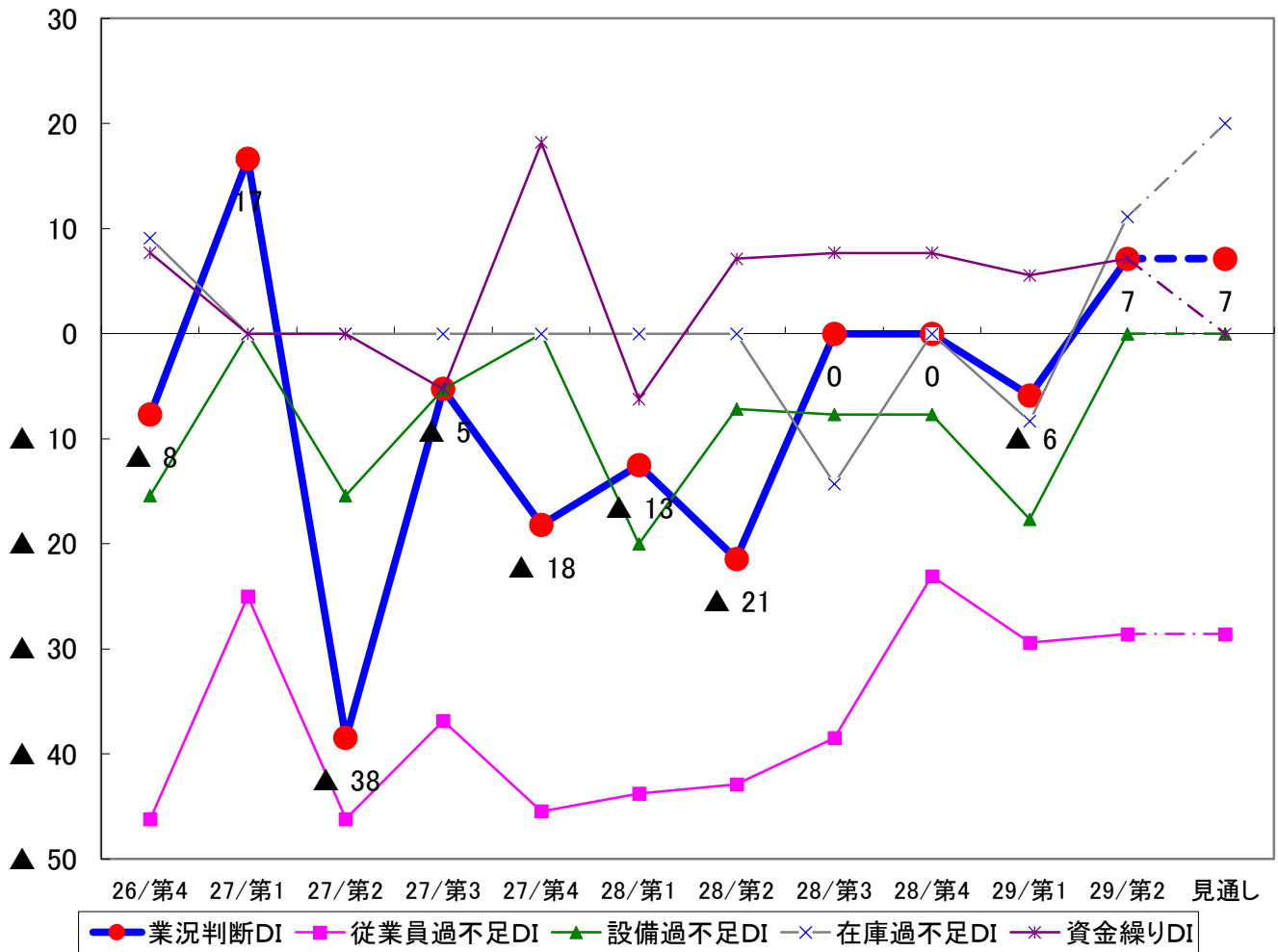
## サービス業



	H27年度				H28年度				H29年度			
	第4Q	第1Q	第2Q	第3Q	第4Q	第1Q	第2Q	第3Q	第4Q	第1Q	第2Q	見通し
業況判断DI	▲25	▲24	▲24	▲25	▲24	▲26	▲22	▲23	▲24	▲20	▲19	▲21
従業員過不足DI	▲23	▲13	▲22	▲26	▲22	▲27	▲24	▲23	▲29	▲25	▲30	▲30
設備過不足DI	▲6	▲6	▲7	▲5	▲6	▲9	▲7	▲7	▲5	▲8	▲4	▲5
在庫過不足DI	1	1	5	1	1	▲1	1	▲2	▲1	▲1	1	▲1
資金繰りDI	▲16	▲15	▲19	▲20	▲18	▲16	▲16	▲16	▲19	▲16	▲17	▲19
(「来期に設備投資計画あり」と回答した割合)												
設備投資計画	14.2%	13.4%	12.5%	9.3%	13.3%	12.5%	11.3%	12.8%	11.9%	14.0%	10.2%	-

# 10. 業種別データ

## 情報通信業

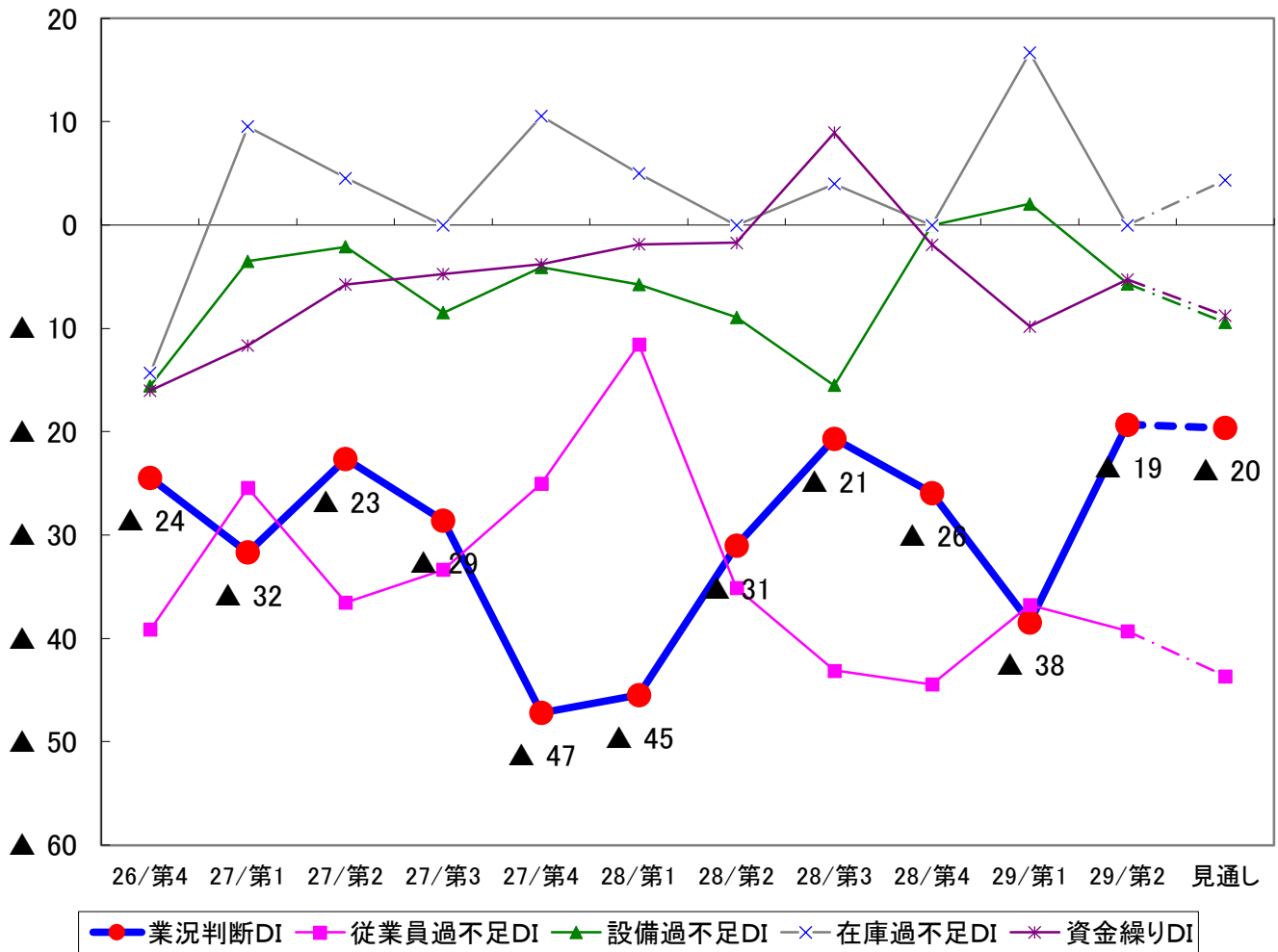


	H27年度				H28年度				H29年度			
	第4Q	第1Q	第2Q	第3Q	第4Q	第1Q	第2Q	第3Q	第4Q	第1Q	第2Q	見通し
業況判断DI	▲8	17	▲38	▲5	▲18	▲13	▲21	0	0	▲6	7	7
従業員過不足DI	▲46	▲25	▲46	▲37	▲45	▲44	▲43	▲38	▲23	▲29	▲29	▲29
設備過不足DI	▲15	0	▲15	▲5	0	▲20	▲7	▲8	▲8	▲18	0	0
在庫過不足DI	9	0	0	0	0	0	0	▲14	0	▲8	11	20
資金繰りDI	8	0	0	▲5	18	▲6	7	8	8	6	7	0
(「来期に設備投資計画あり」と回答した割合)												
設備投資計画	30.8%	16.7%	15.4%	26.3%	18.2%	31.3%	21.4%	15.4%	23.1%	27.8%	21.4%	-



# 10. 業種別データ

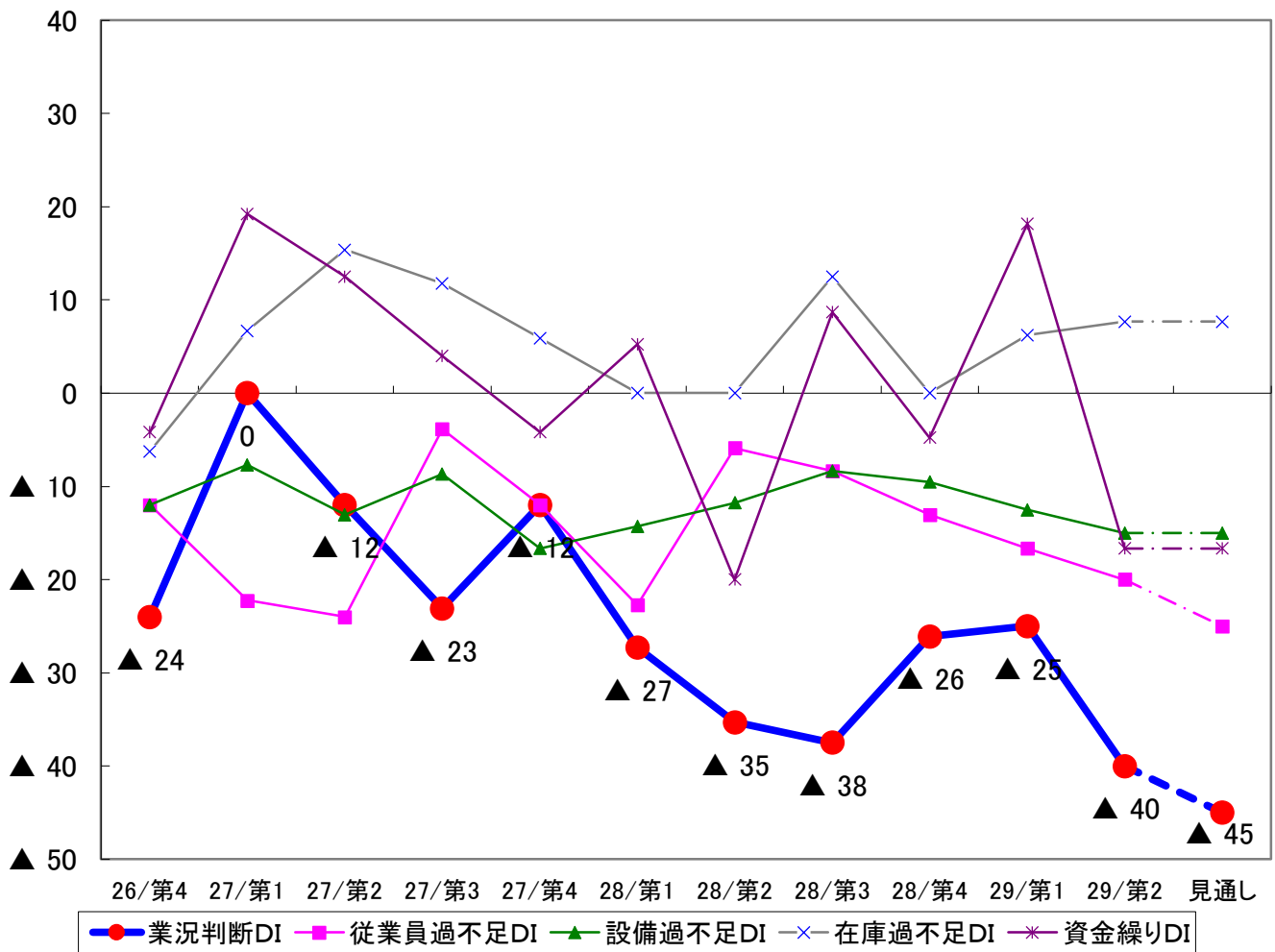
## 運輸業



	H27年度				H28年度				H29年度			
	第4Q	第1Q	第2Q	第3Q	第4Q	第1Q	第2Q	第3Q	第4Q	第1Q	第2Q	見通し
業況判断DI	▲ 24	▲ 32	▲ 23	▲ 29	▲ 47	▲ 45	▲ 31	▲ 21	▲ 26	▲ 38	▲ 19	▲ 20
従業員過不足DI	▲ 39	▲ 25	▲ 37	▲ 33	▲ 25	▲ 12	▲ 35	▲ 43	▲ 44	▲ 37	▲ 39	▲ 44
設備過不足DI	▲ 16	▲ 4	▲ 2	▲ 8	▲ 4	▲ 6	▲ 9	▲ 16	0	2	▲ 6	▲ 9
在庫過不足DI	▲ 14	10	5	0	11	5	0	4	0	17	0	4
資金繰りDI	▲ 16	▲ 12	▲ 6	▲ 5	▲ 4	▲ 2	▲ 2	9	▲ 2	▲ 10	▲ 5	▲ 9
(「来期に設備投資計画あり」と回答した割合)												
設備投資計画	30.0%	26.2%	29.1%	33.3%	26.4%	32.7%	24.1%	29.3%	30.4%	19.2%	36.8%	-

# 10. 業種別データ

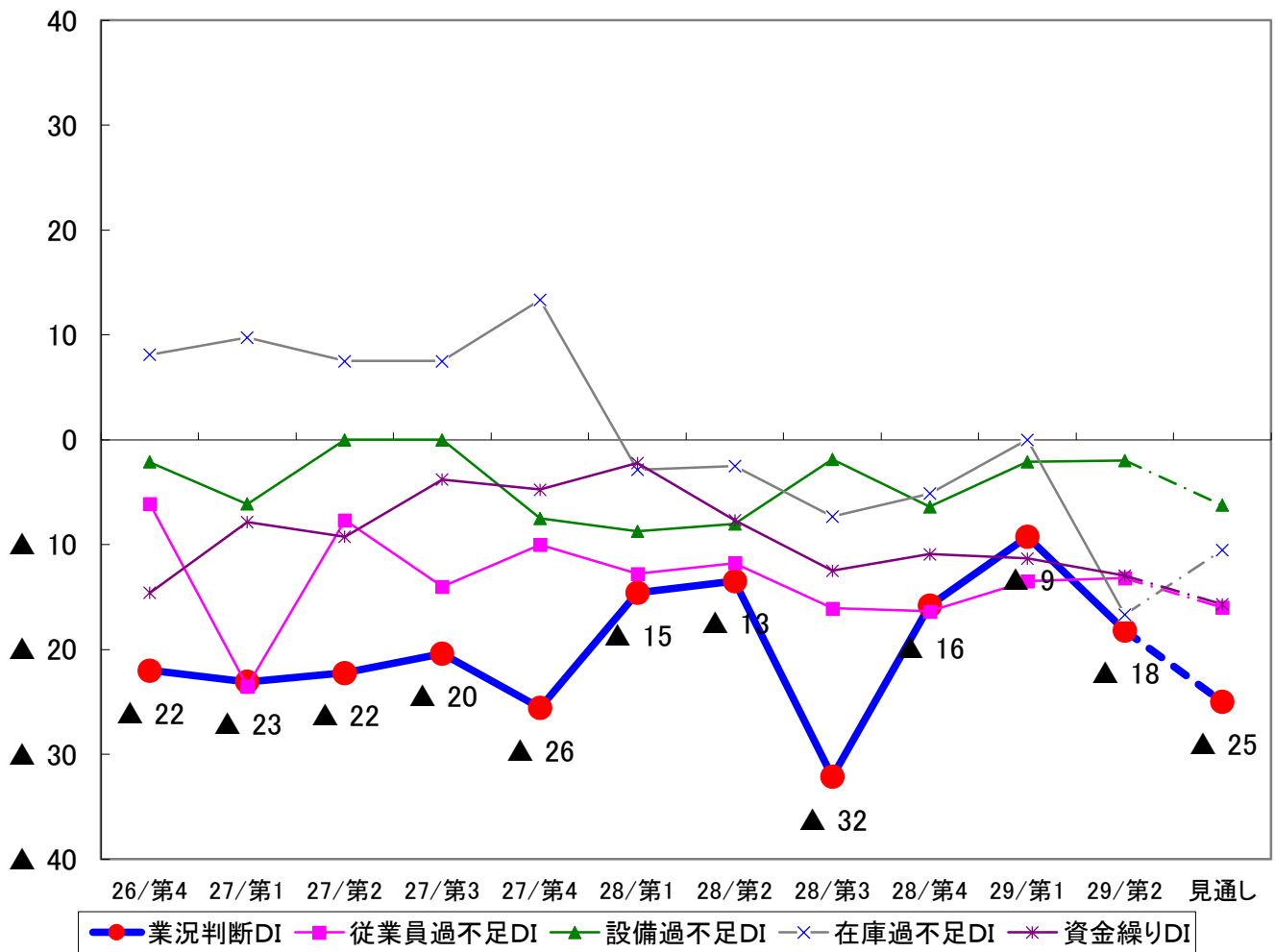
## 金融・保険業



	H27年度				H28年度				H29年度			
	第4Q	第1Q	第2Q	第3Q	第4Q	第1Q	第2Q	第3Q	第4Q	第1Q	第2Q	見通し
業況判断DI	▲24	0	▲12	▲23	▲12	▲27	▲35	▲38	▲26	▲25	▲40	▲45
従業員過不足DI	▲12	▲22	▲24	▲4	▲12	▲23	▲6	▲8	▲13	▲17	▲20	▲25
設備過不足DI	▲12	▲8	▲13	▲9	▲17	▲14	▲12	▲8	▲10	▲13	▲15	▲15
在庫過不足DI	▲6	7	15	12	6	0	0	13	0	6	8	8
資金繰りDI	▲4	19	13	4	▲4	5	▲20	9	▲5	18	▲17	▲17
(「来期に設備投資計画あり」と回答した割合)												
設備投資計画	20.0%	7.4%	16.0%	15.4%	24.0%	13.6%	17.6%	12.5%	13.0%	16.7%	15.0%	-

# 10. 業種別データ

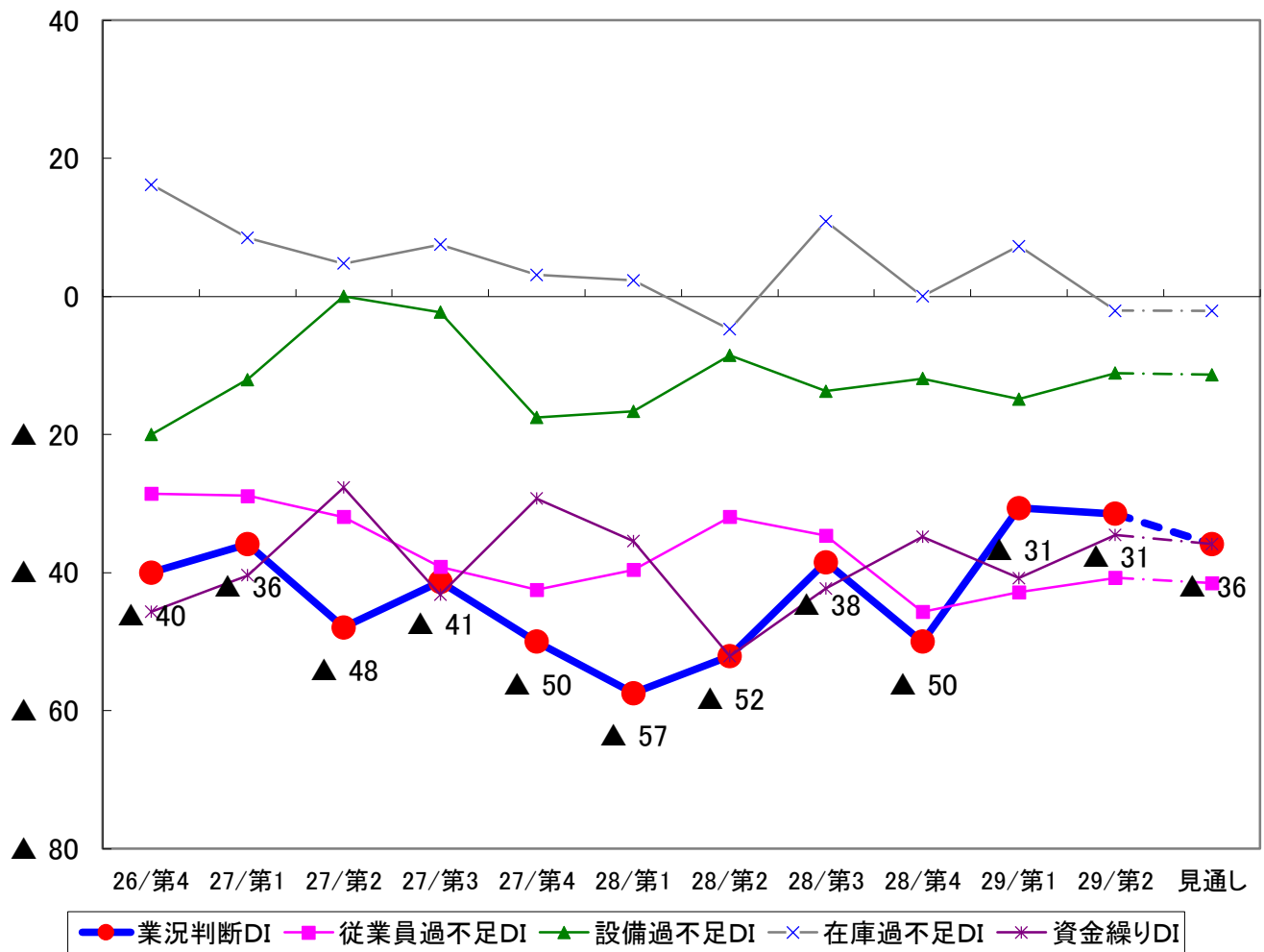
## 不動産業



	H27年度				H28年度				H29年度			
	第4Q	第1Q	第2Q	第3Q	第4Q	第1Q	第2Q	第3Q	第4Q	第1Q	第2Q	見通し
業況判断DI	▲ 22	▲ 23	▲ 22	▲ 20	▲ 26	▲ 15	▲ 13	▲ 32	▲ 16	▲ 9	▲ 18	▲ 25
従業員過不足DI	▲ 6	▲ 24	▲ 8	▲ 14	▲ 10	▲ 13	▲ 12	▲ 16	▲ 16	▲ 13	▲ 13	▲ 16
設備過不足DI	▲ 2	▲ 6	0	0	▲ 8	▲ 9	▲ 8	▲ 2	▲ 6	▲ 2	▲ 2	▲ 6
在庫過不足DI	8	10	8	8	13	▲ 3	▲ 3	▲ 7	▲ 5	0	▲ 17	▲ 11
資金繰りDI	▲ 15	▲ 8	▲ 9	▲ 4	▲ 5	▲ 2	▲ 8	▲ 13	▲ 11	▲ 11	▲ 13	▲ 16
(「来期に設備投資計画あり」と回答した割合)												
設備投資計画	21.6%	15.4%	16.7%	16.7%	11.6%	16.3%	16.4%	7.1%	7.0%	20.0%	7.3%	-

# 10. 業種別データ

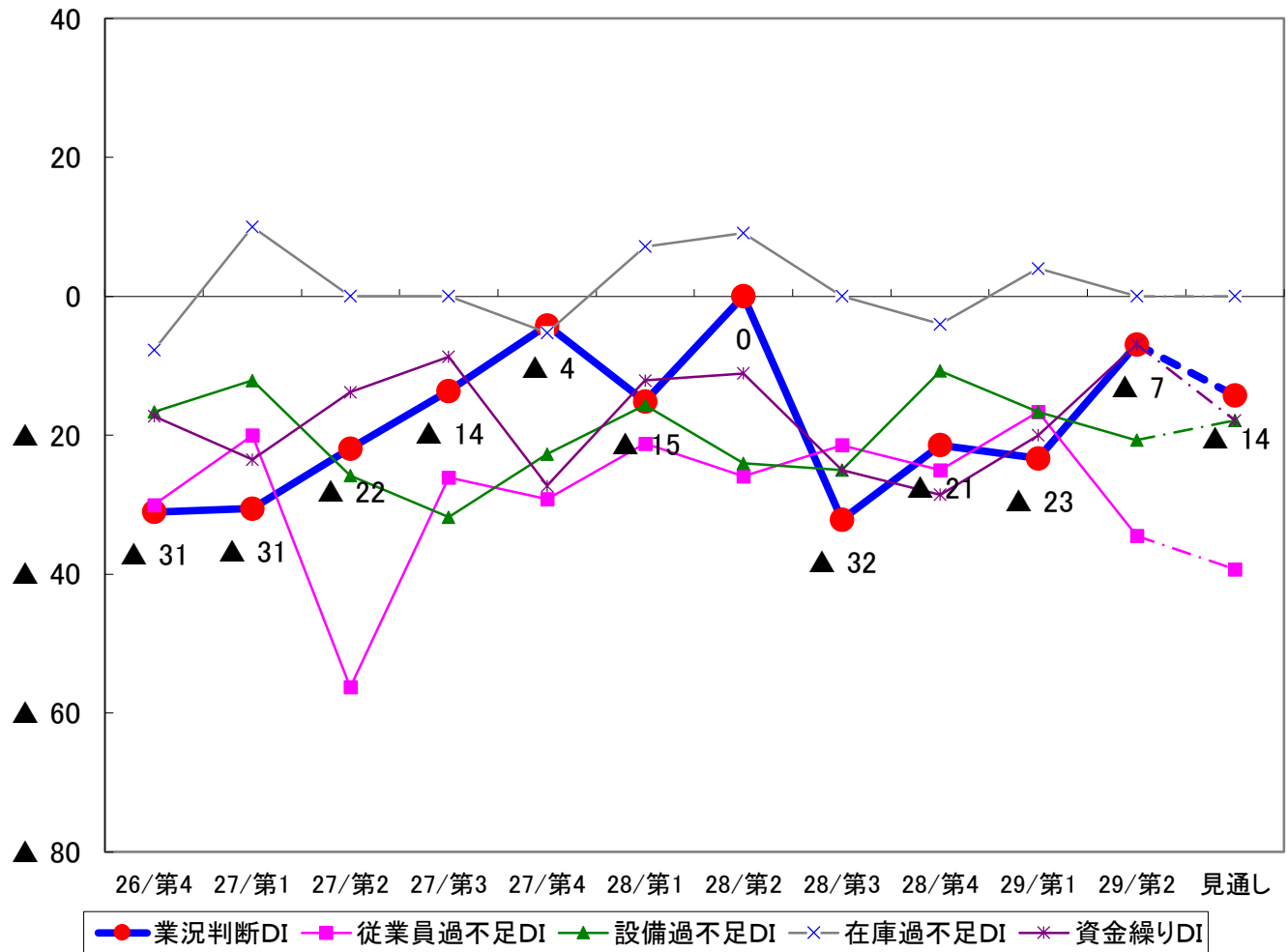
## 飲食・宿泊業



	H27年度				H28年度				H29年度			
	第4Q	第1Q	第2Q	第3Q	第4Q	第1Q	第2Q	第3Q	第4Q	第1Q	第2Q	見通し
業況判断DI	▲40	▲36	▲48	▲41	▲50	▲57	▲52	▲38	▲50	▲31	▲31	▲36
従業員過不足DI	▲29	▲29	▲32	▲39	▲43	▲40	▲32	▲35	▲46	▲43	▲41	▲42
設備過不足DI	▲20	▲12	0	▲2	▲18	▲17	▲9	▲14	▲12	▲15	▲11	▲11
在庫過不足DI	16	9	5	8	3	2	▲5	11	0	7	▲2	▲2
資金繰りDI	▲46	▲40	▲28	▲43	▲29	▲35	▲52	▲42	▲35	▲41	▲35	▲36
(「来期に設備投資計画あり」と回答した割合)												
設備投資計画	10.0%	13.2%	22.9%	13.0%	17.1%	12.2%	6.3%	22.6%	15.2%	14.3%	14.5%	-

# 10. 業種別データ

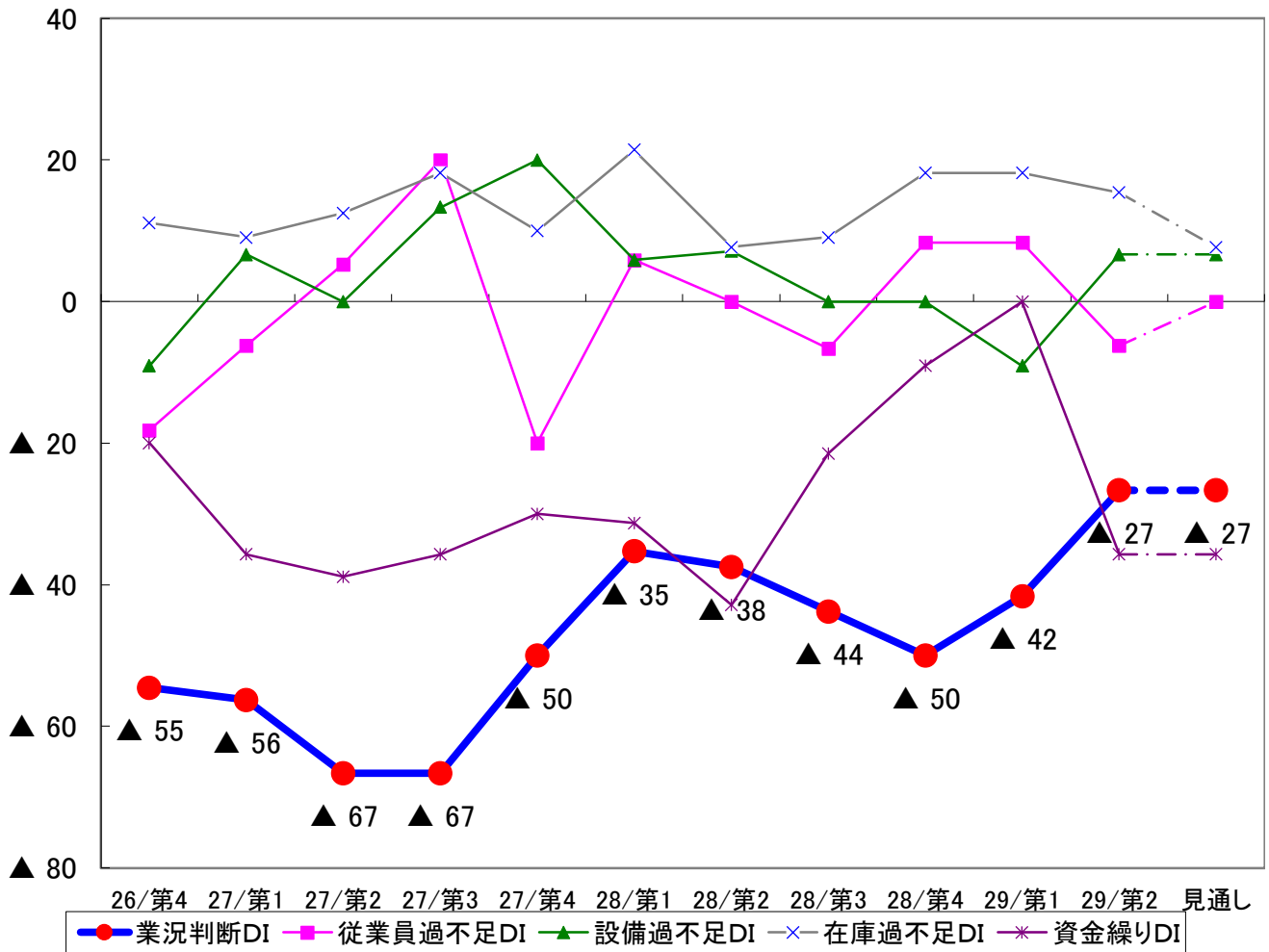
## 医療・福祉



	H27年度				H28年度				H29年度			
	第4Q	第1Q	第2Q	第3Q	第4Q	第1Q	第2Q	第3Q	第4Q	第1Q	第2Q	見通し
業況判断DI	▲ 31	▲ 31	▲ 22	▲ 14	▲ 4	▲ 15	0	▲ 32	▲ 21	▲ 23	▲ 7	▲ 14
従業員過不足DI	▲ 30	▲ 20	▲ 56	▲ 26	▲ 29	▲ 21	▲ 26	▲ 21	▲ 25	▲ 17	▲ 34	▲ 39
設備過不足DI	▲ 17	▲ 12	▲ 26	▲ 32	▲ 23	▲ 16	▲ 24	▲ 25	▲ 11	▲ 17	▲ 21	▲ 18
在庫過不足DI	▲ 8	10	0	0	▲ 5	7	9	0	▲ 4	4	0	0
資金繰りDI	▲ 17	▲ 24	▲ 14	▲ 9	▲ 27	▲ 12	▲ 11	▲ 25	▲ 29	▲ 20	▲ 7	▲ 18
(「来期に設備投資計画あり」と回答した割合)												
設備投資計画	16.7%	11.1%	21.9%	4.3%	29.2%	21.2%	14.3%	13.8%	14.3%	10.0%	23.3%	-

# 10. 業種別データ

## 教育・学習支援業



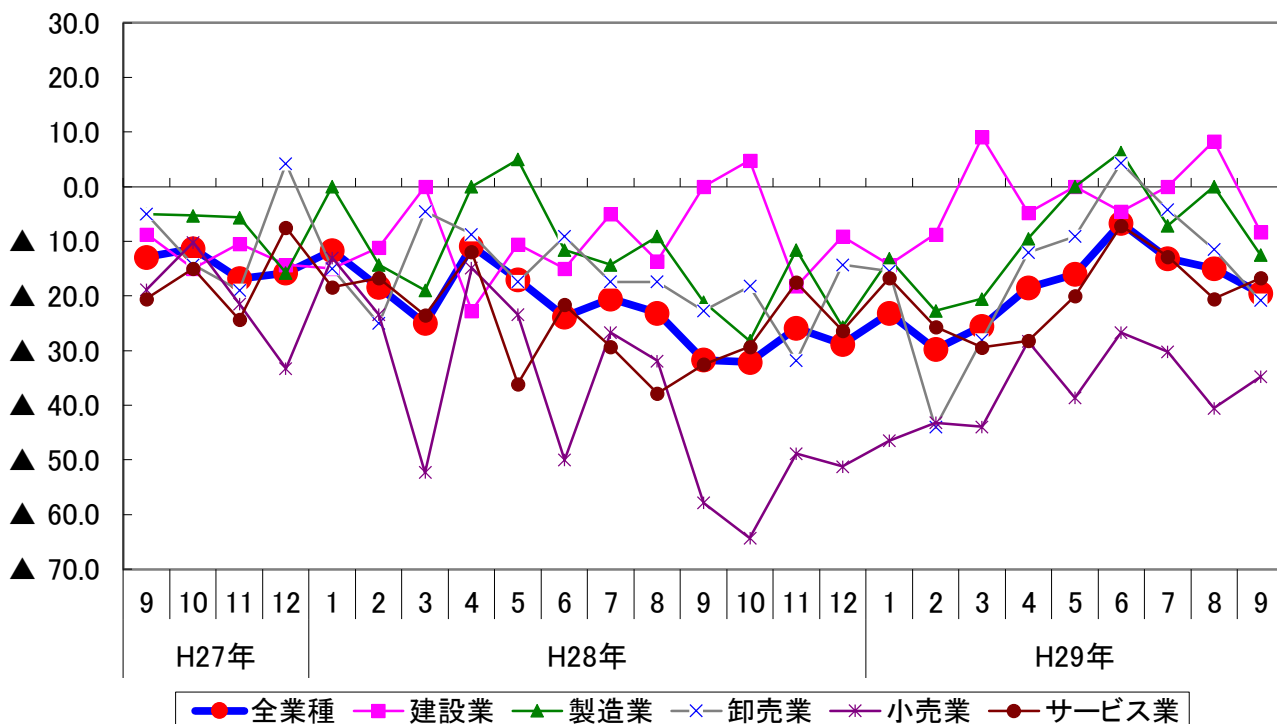
	H27年度				H28年度				H29年度			
	第4Q	第1Q	第2Q	第3Q	第4Q	第1Q	第2Q	第3Q	第4Q	第1Q	第2Q	見通し
業況判断DI	▲ 55	▲ 56	▲ 67	▲ 67	▲ 50	▲ 35	▲ 38	▲ 44	▲ 50	▲ 42	▲ 27	▲ 27
従業員過不足DI	▲ 18	▲ 6	5	20	▲ 20	6	0	▲ 7	8	8	▲ 6	0
設備過不足DI	▲ 9	7	0	13	20	6	7	0	0	▲ 9	7	7
在庫過不足DI	11	9	13	18	10	21	8	9	18	18	15	8
資金繰りDI	▲ 20	▲ 36	▲ 39	▲ 36	▲ 30	▲ 31	▲ 43	▲ 21	▲ 9	0	▲ 36	▲ 36
(「来期に設備投資計画あり」と回答した割合)												
設備投資計画	27.3%	31.3%	26.3%	20.0%	10.0%	11.8%	23.5%	25.0%	16.7%	25.0%	37.5%	-

# 《ご参考》日本商工会議所早期景気観測調査(LOBO調査)結果

○関西地区の業況DIは以下のとおり。

(資料:日本商工会議所)

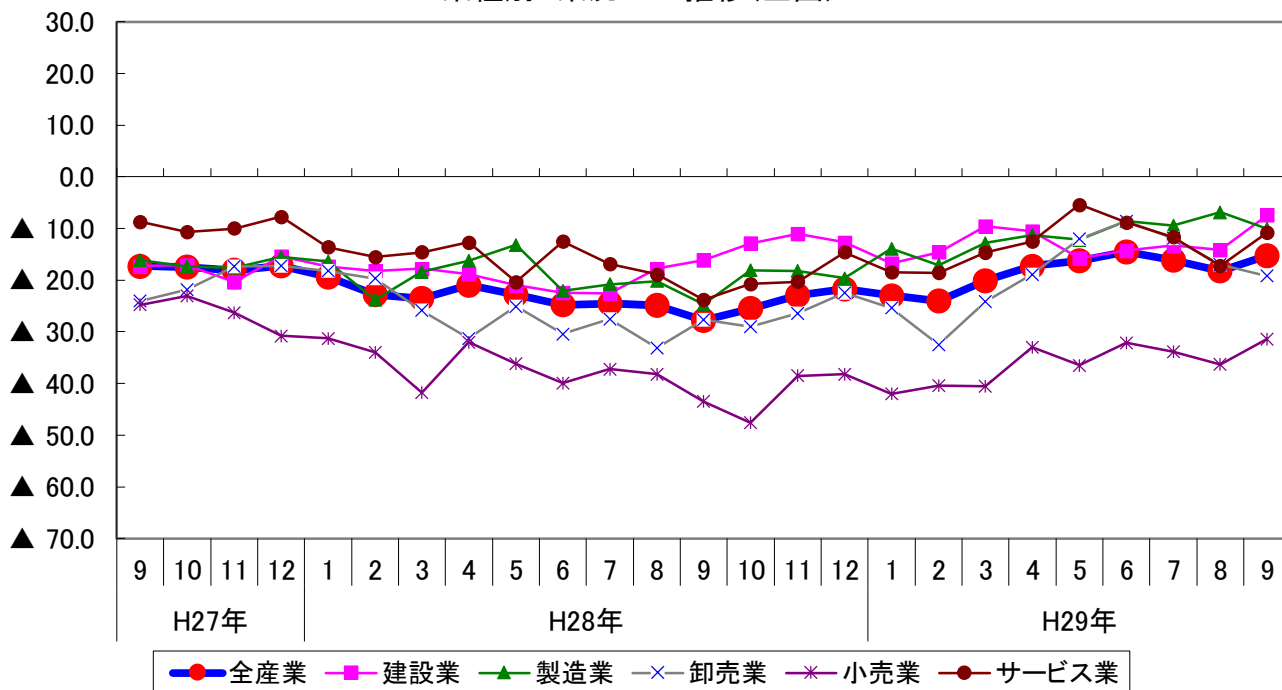
業種別 業況DIの推移(関西地区)



		商工会議所 早期景気観測(業況DI)					
関西地区		全業種	建設業	製造業	卸売業	小売業	サービス業
H27年	9	▲ 12.9	▲ 8.7	▲ 5.0	▲ 5.0	▲ 18.8	▲ 20.5
	10	▲ 11.3	▲ 15.0	▲ 5.3	▲ 14.3	▲ 10.2	▲ 15.0
	11	▲ 16.8	▲ 10.4	▲ 5.6	▲ 19.0	▲ 21.4	▲ 24.3
	12	▲ 15.8	▲ 14.3	▲ 15.8	4.2	▲ 33.3	▲ 7.5
H28年	1	▲ 11.7	▲ 15.0	0.0	▲ 15.0	▲ 13.0	▲ 18.4
	2	▲ 18.4	▲ 11.1	▲ 14.3	▲ 25.0	▲ 23.4	▲ 16.7
	3	▲ 25.0	0.0	▲ 18.9	▲ 4.5	▲ 52.3	▲ 23.5
	4	▲ 10.9	▲ 22.7	0.0	▲ 8.7	▲ 14.9	▲ 11.9
	5	▲ 17.0	▲ 10.5	5.0	▲ 17.4	▲ 23.4	▲ 36.1
	6	▲ 23.8	▲ 15.0	▲ 11.6	▲ 9.1	▲ 50.0	▲ 21.6
	7	▲ 20.5	▲ 5.0	▲ 14.3	▲ 17.4	▲ 26.7	▲ 29.3
	8	▲ 23.1	▲ 13.6	▲ 9.1	▲ 17.4	▲ 31.9	▲ 37.8
	9	▲ 31.7	0.0	▲ 21.1	▲ 22.7	▲ 57.8	▲ 32.5
H29年	10	▲ 32.1	4.8	▲ 28.2	▲ 18.2	▲ 64.3	▲ 29.3
	11	▲ 25.9	▲ 18.2	▲ 11.6	▲ 31.8	▲ 48.8	▲ 17.5
	12	▲ 28.8	▲ 9.1	▲ 25.6	▲ 14.3	▲ 51.2	▲ 26.3
	1	▲ 23.2	▲ 14.3	▲ 13.2	▲ 15.4	▲ 46.5	▲ 16.7
	2	▲ 29.7	▲ 8.7	▲ 22.7	▲ 44.0	▲ 43.2	▲ 25.6
	3	▲ 25.5	9.1	▲ 20.5	▲ 28.0	▲ 43.9	▲ 29.4
	4	▲ 18.5	▲ 4.8	▲ 9.5	▲ 12.0	▲ 28.3	▲ 28.2
	5	▲ 16.0	0.0	0.0	▲ 9.1	▲ 38.6	▲ 20.0
	6	▲ 6.7	▲ 4.5	6.3	4.3	▲ 26.7	▲ 7.1
	7	▲ 13.1	0.0	▲ 7.1	▲ 4.2	▲ 30.2	▲ 12.8
	8	▲ 15.0	8.3	0.0	▲ 11.5	▲ 40.5	▲ 20.5
	9	▲ 19.5	▲ 8.3	▲ 12.5	▲ 20.8	▲ 34.8	▲ 16.7

○全国の業況DIは以下のとおり。

業種別 業況DIの推移(全国)



		商工会議所 早期景気観測(業況DI)					
		全 国					
		全産業	建設業	製造業	卸売業	小売業	サービス業
H27年	9	▲ 17.3	▲ 17.3	▲ 16.1	▲ 24.0	▲ 24.8	▲ 8.7
	10	▲ 17.5	▲ 17.1	▲ 17.4	▲ 21.8	▲ 23.1	▲ 10.7
	11	▲ 18.1	▲ 20.4	▲ 17.6	▲ 17.4	▲ 26.3	▲ 10.0
	12	▲ 17.2	▲ 15.4	▲ 15.5	▲ 17.2	▲ 30.8	▲ 7.7
H28年	1	▲ 19.4	▲ 17.4	▲ 16.4	▲ 18.2	▲ 31.3	▲ 13.6
	2	▲ 22.8	▲ 18.2	▲ 23.8	▲ 19.7	▲ 34.0	▲ 15.5
	3	▲ 23.6	▲ 17.8	▲ 18.4	▲ 25.9	▲ 41.8	▲ 14.6
	4	▲ 21.0	▲ 18.8	▲ 16.2	▲ 31.3	▲ 32.0	▲ 12.7
	5	▲ 22.8	▲ 21.0	▲ 13.2	▲ 25.1	▲ 36.2	▲ 20.4
	6	▲ 24.8	▲ 22.5	▲ 22.1	▲ 30.4	▲ 39.9	▲ 12.5
	7	▲ 24.5	▲ 22.6	▲ 20.8	▲ 27.5	▲ 37.2	▲ 16.9
	8	▲ 24.9	▲ 17.8	▲ 20.2	▲ 33.1	▲ 38.2	▲ 18.9
H29年	9	▲ 27.8	▲ 16.1	▲ 24.7	▲ 27.7	▲ 43.5	▲ 23.8
	10	▲ 25.5	▲ 12.9	▲ 18.1	▲ 29.0	▲ 47.6	▲ 20.7
	11	▲ 22.9	▲ 11.0	▲ 18.2	▲ 26.4	▲ 38.5	▲ 20.3
	12	▲ 21.7	▲ 12.7	▲ 19.6	▲ 22.5	▲ 38.2	▲ 14.6
	1	▲ 23.0	▲ 16.7	▲ 13.9	▲ 25.4	▲ 42.0	▲ 18.5
	2	▲ 24.0	▲ 14.6	▲ 17.1	▲ 32.5	▲ 40.4	▲ 18.6
	3	▲ 20.1	▲ 9.6	▲ 12.8	▲ 24.2	▲ 40.5	▲ 14.7
	4	▲ 17.3	▲ 10.6	▲ 11.3	▲ 18.9	▲ 33.0	▲ 12.5
	5	▲ 16.2	▲ 15.8	▲ 12.2	▲ 12.0	▲ 36.5	▲ 5.4
6	▲ 14.5	▲ 14.3	▲ 8.6	▲ 8.6	▲ 32.1	▲ 8.8	
7	▲ 16.1	▲ 13.3	▲ 9.5	▲ 11.9	▲ 33.9	▲ 11.7	
8	▲ 18.2	▲ 14.2	▲ 6.9	▲ 17.0	▲ 36.3	▲ 17.2	
9	▲ 15.3	▲ 7.4	▲ 10.1	▲ 19.2	▲ 31.4	▲ 10.8	

< LOBO(ロボ)調査 >

CCI-Quick Survey System of Local Business Outlook: 商工会議所早期景気観測システムの略称。  
 日本商工会議所が各地域の「肌で感じる足元の景況感」を全国ベースで毎月調査しているもので、  
 各地商工会議所が、企業から協力を得て調査を実施している。  
 調査項目は、①「業況」、②「売上高」、③「採算」、④「仕入単価」、⑤「従業員」、⑥「資金繰り」の6項目。  
 調査業種は、①「建設」、②「製造」、③「卸売」、④「小売」、⑤「サービス」の5業種。



平成29年度第2四半期（平成29年7～9月期）姫路市内景気動向調査結果

姫路商工会議所

〒670-8505 姫路市下寺町43番地

TEL：079-223-6555（直通）

FAX：079-288-0047

URL：<http://www.himeji-cci.or.jp/>