

姫路市内景気動向調査結果

平成30年7月
姫路商工会議所

【目次】

1. 概況	2	頁
2. 業況判断	5	頁
3. 従業員過不足	7	頁
4. 設備過不足	9	頁
5. 在庫過不足	11	頁
6. 資金繰り	13	頁
7. 設備投資計画	15	頁
8. 経営上の関心事・問題点等	17	頁
9. 項目別データ	19	頁
10. 業種別データ	26	頁
(参考) 日本商工会議所早期景気観測調査結果	39	頁

【調査要項】

- 調査対象期間 平成30年度第1四半期実績及び平成30年度第2四半期見通し
(調査日)平成30年6月13日～平成30年6月29日(17日間)
- 調査対象企業 姫路市内に本店を置き、Fax番号登録のある当所会員事業所

調査企業数	回答企業数	回答率
		5,052

(回答企業の規模別構成比)

	構成比	事業所数
全体	100.0%	1,330
小規模	65.1%	866
中規模	31.2%	415
大規模	3.7%	49

【小規模】情報通信業、卸売業、小売業、飲食・宿泊業、医療・福祉、教育・学習支援業、サービス業では「1～5人」、それらを除く業種では「6～20人」以下の区分。

【中規模】上記【小規模】を除き、小売業、飲食・宿泊業では、「21～50人」以下、情報通信業、卸売業、医療・福祉、教育・学習支援業、サービス業では「51～100人」以下、それらを除く業種では「101～300人」以下の区分。

【大規模】上記【小規模】【中規模】を除く区分。

(回答企業の業種別構成比)

	構成比	事業所数
全体	100.0%	1,330
建設業	20.0%	266
製造業	19.8%	263
卸売業	10.5%	140
小売業	12.4%	165
サービス業	20.2%	268
その他	17.1%	228
情報通信業	1.4%	18
運輸業	3.7%	49
金融・保険業	1.9%	25
医療・福祉	4.0%	53
不動産業	2.8%	37
飲食・宿泊業	2.0%	27
教育・学習支援業	1.4%	19

※用語説明

- 業況判断DI : 業況が「良い」と回答した割合 - 「悪い」と回答した割合
 従業員過不足DI : 従業員が「多すぎる」と回答した割合 - 「足りない」と回答した割合
 設備過不足DI : 設備が「余っている」と回答した割合 - 「足りない」と回答した割合
 在庫過不足DI : 在庫が「多すぎる」と回答した割合 - 「足りない」と回答した割合
 資金繰りDI : 資金繰りが「楽である」と回答した割合 - 「苦しい」と回答した割合

1. 概況

業況判断DIは、前期比4ポイント下降の▲22となり、2期連続の悪化となった。先行きについては、当期と同水準で推移する予測となっている。

景況感は引き続き全体として高い水準を維持しつつも、このところ改善の動きにやや足踏み感がみられる。

【概況】

平成30年度第1四半期（4～6月）の業況判断DI（業況が「良い」と回答した割合－業況が「悪い」と回答した割合）は、▲22（前期比4ポイント下降、前年同期比3ポイント上昇）と2期連続の悪化となったものの、引き続き高い水準を維持している。

来期については、▲22（当期比±0）の予測となっている。

規模別では、全ての規模で悪化した。

業種別では、「小売業」などで若干の改善が見られた一方で、「製造業」「卸売業」などの業種を中心に悪化した。

大企業を対象に含む日銀短観では、当期の業況判断DIは、全国は16（前期比1ポイント下降）、近畿地区は15（前期比横ばい）、兵庫地区は13（前期比1ポイント上昇）となった。先行きについては、全国は13（当期比3ポイント下降）、近畿地区は12（当期比3ポイント下降）、兵庫地区は10（当期比3ポイント下降）という結果となっている。

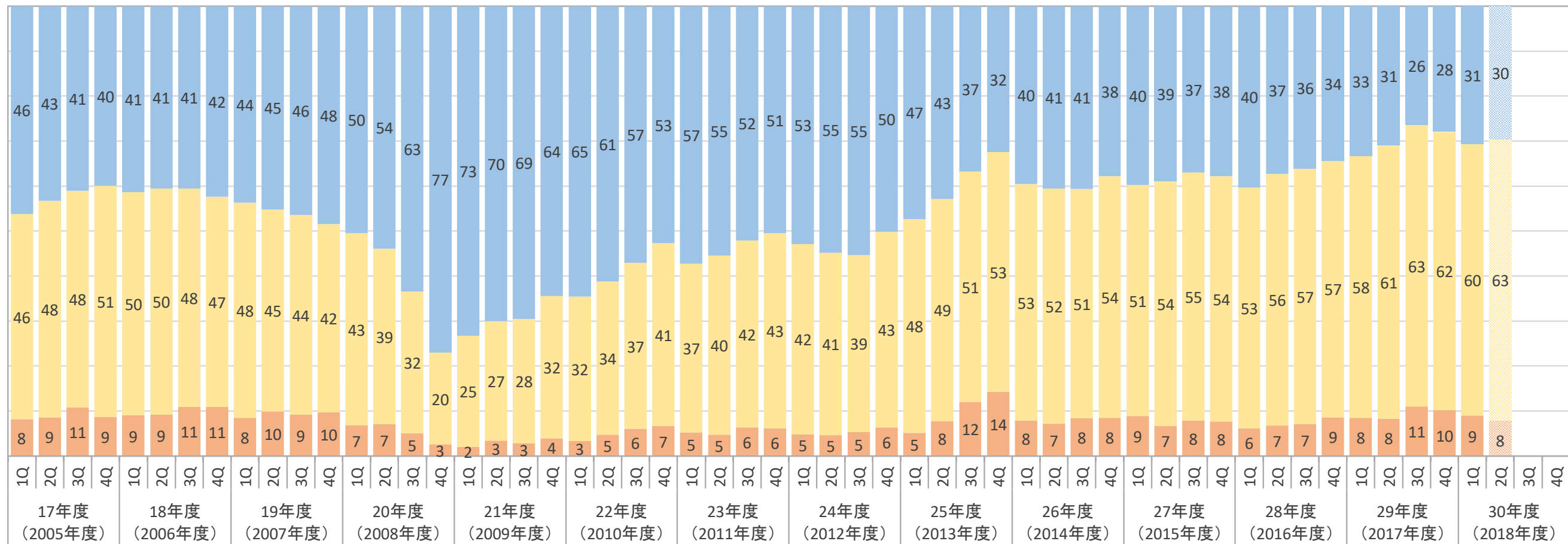
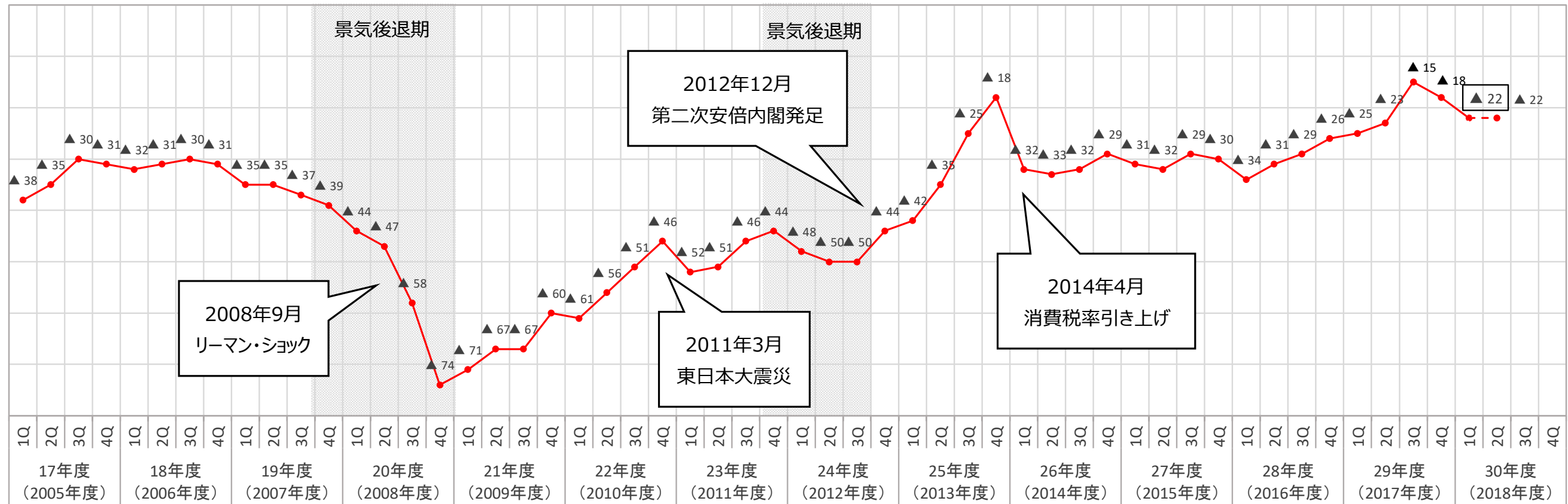
回答企業の約9割を50人以下の中小零細企業で占める当所調査においても、景況感の改善は、日銀短観とほぼ同様、やや足踏み感がみられる。

従業員過不足DIは、▲28（前期比3ポイント上昇、前年同期比5ポイント下降）と不足感は改善を示しているが、労働需給は依然タイトな状況にある。

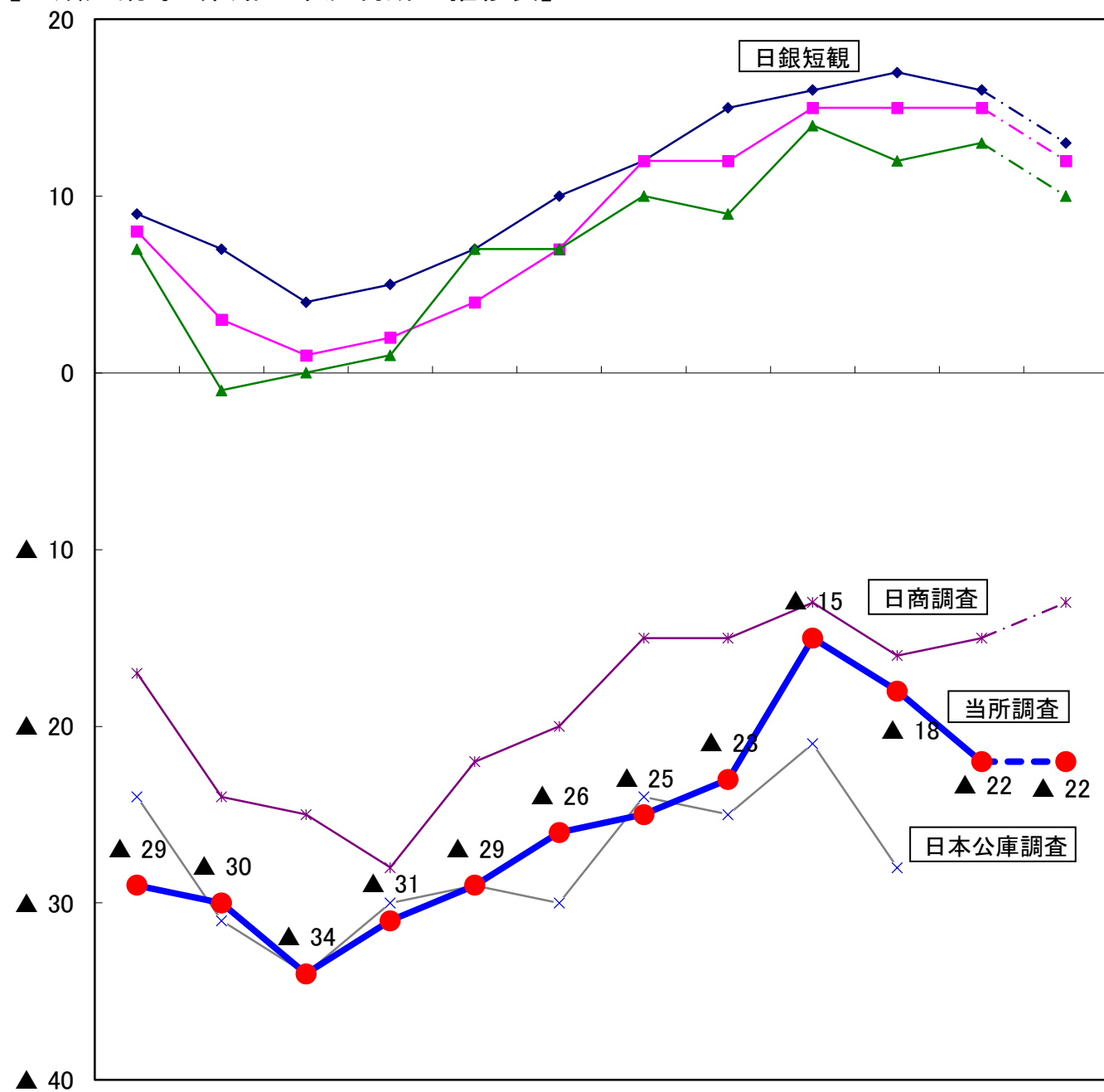
企業が抱える経営上の関心事・問題点は、第1位が「人材育成」44.9%、第2位が「雇用」39.7%、第3位が「業界動向」38.8%、以下、「需要減少」、「資金繰り」、「競争激化」と続いている（複数回答可）。

本調査で「雇用」が初めて第2位となり、第1位の「人材育成」と合わせて、「人」の育成・確保が企業にとって最大の課題であることを改めて示している。

業況DIの長期推移



【日銀短観等と姫路の業況判断DI推移表】



27/第3 27/第4 28/第1 28/第2 28/第3 28/第4 29/第1 29/第2 29/第3 29/第4 30/第1 見通し

◆ 日銀短観(全国) ■ 日銀短観(近畿) ▲ 日銀短観(兵庫)
× 日本公庫調査(小企業) * 日商LOBO調査 ● 姫路商工会議所調査

	27/第3	27/第4	28/第1	28/第2	28/第3	28/第4	29/第1	29/第2	29/第3	29/第4	30/第1	見通し
日銀短観(全国)	9	7	4	5	7	10	12	15	16	17	16	13
日銀短観(近畿)	8	3	1	2	4	7	12	12	15	15	15	12
日銀短観(兵庫)	7	▲ 1	0	1	7	7	10	9	14	12	13	10
日本公庫調査(小企業)	▲ 24	▲ 31	▲ 34	▲ 30	▲ 29	▲ 30	▲ 24	▲ 25	▲ 21	▲ 28	-	-
日商LOBO調査	▲ 17	▲ 24	▲ 25	▲ 28	▲ 22	▲ 20	▲ 15	▲ 15	▲ 13	▲ 16	▲ 15	▲ 13
姫路商工会議所調査	▲ 29	▲ 30	▲ 34	▲ 31	▲ 29	▲ 26	▲ 25	▲ 23	▲ 15	▲ 18	▲ 22	▲ 22

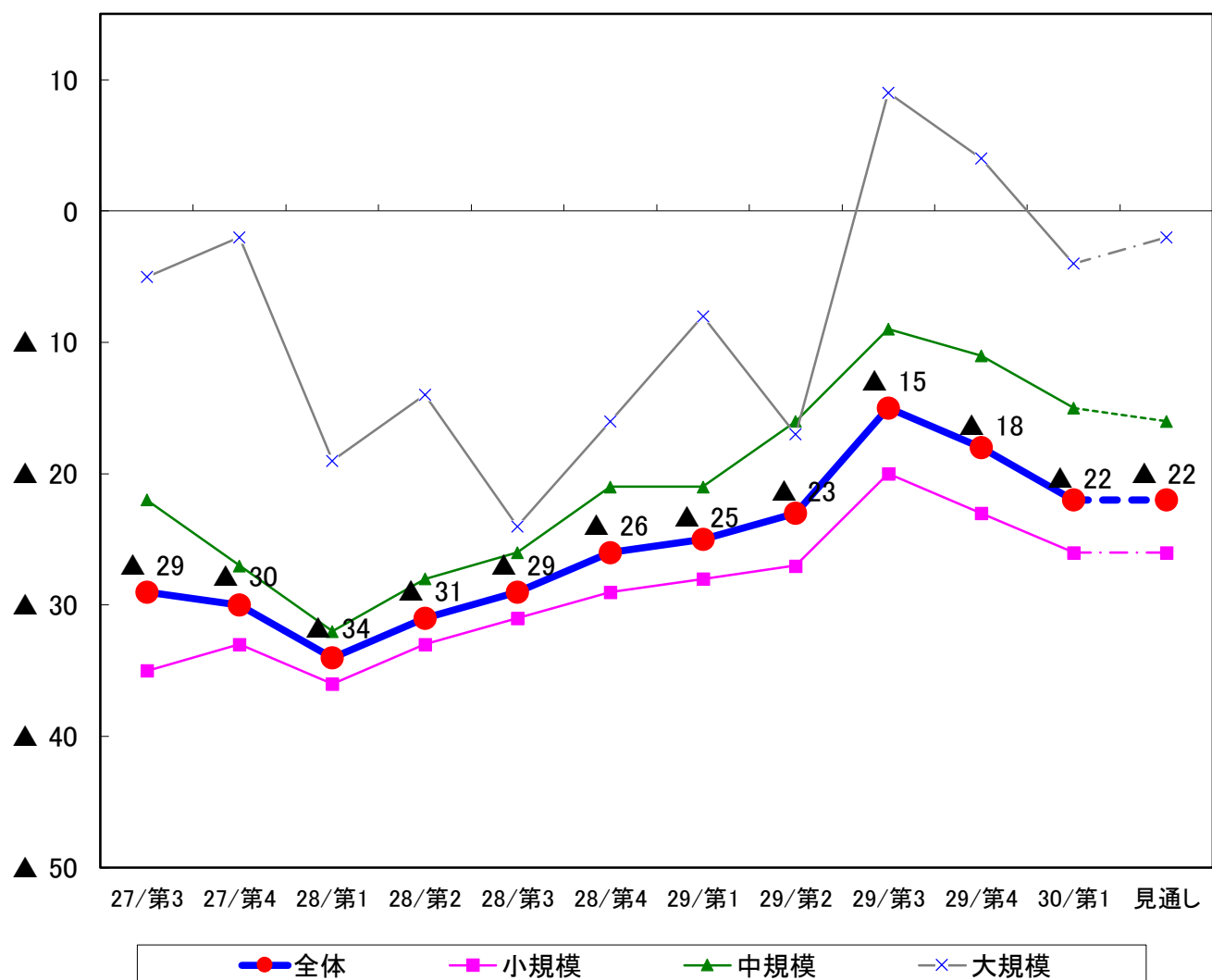
2. 業況判断

平成30年度第1四半期（4～6月）の業況判断DI（業況が「良い」と回答した割合－業況が「悪い」と回答した割合）は▲22（前期比4ポイント下降、前年同期比3ポイント上昇）となり、前期と比べて悪化した。

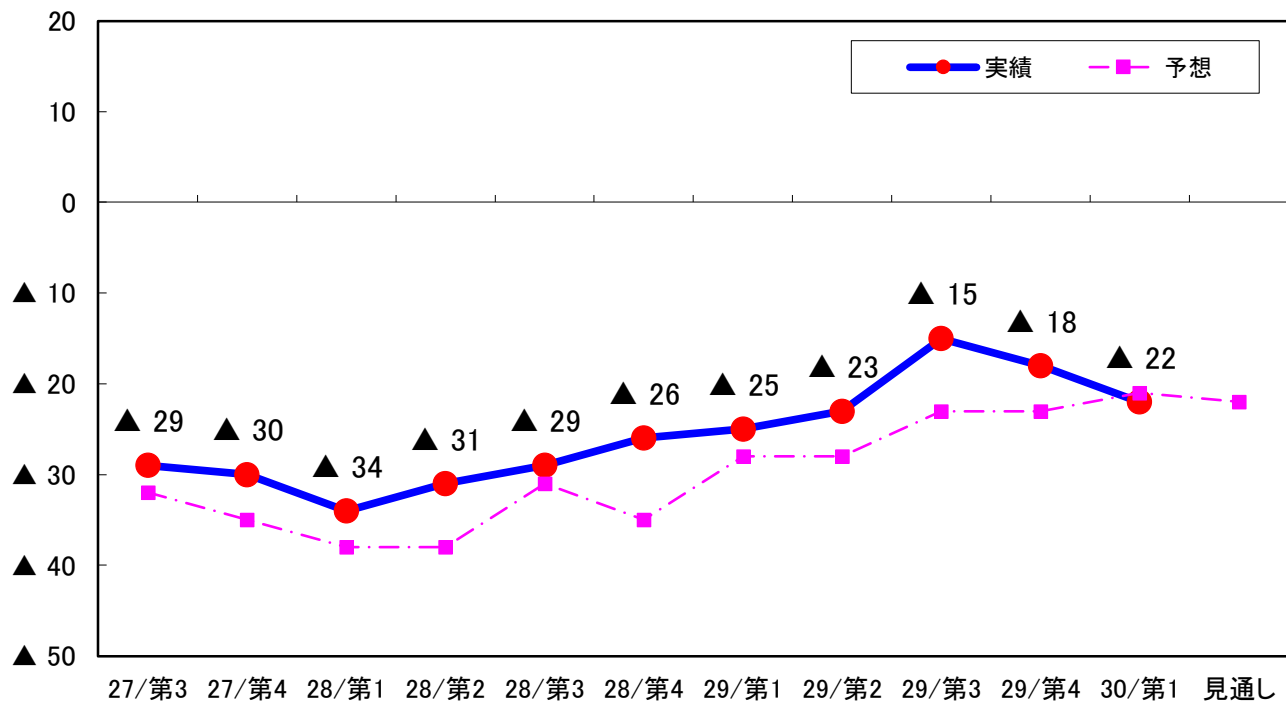
規模別では、全ての規模で悪化している。

業種別では、「製造業」「卸売業」など7業種で前期と比べて悪化している。

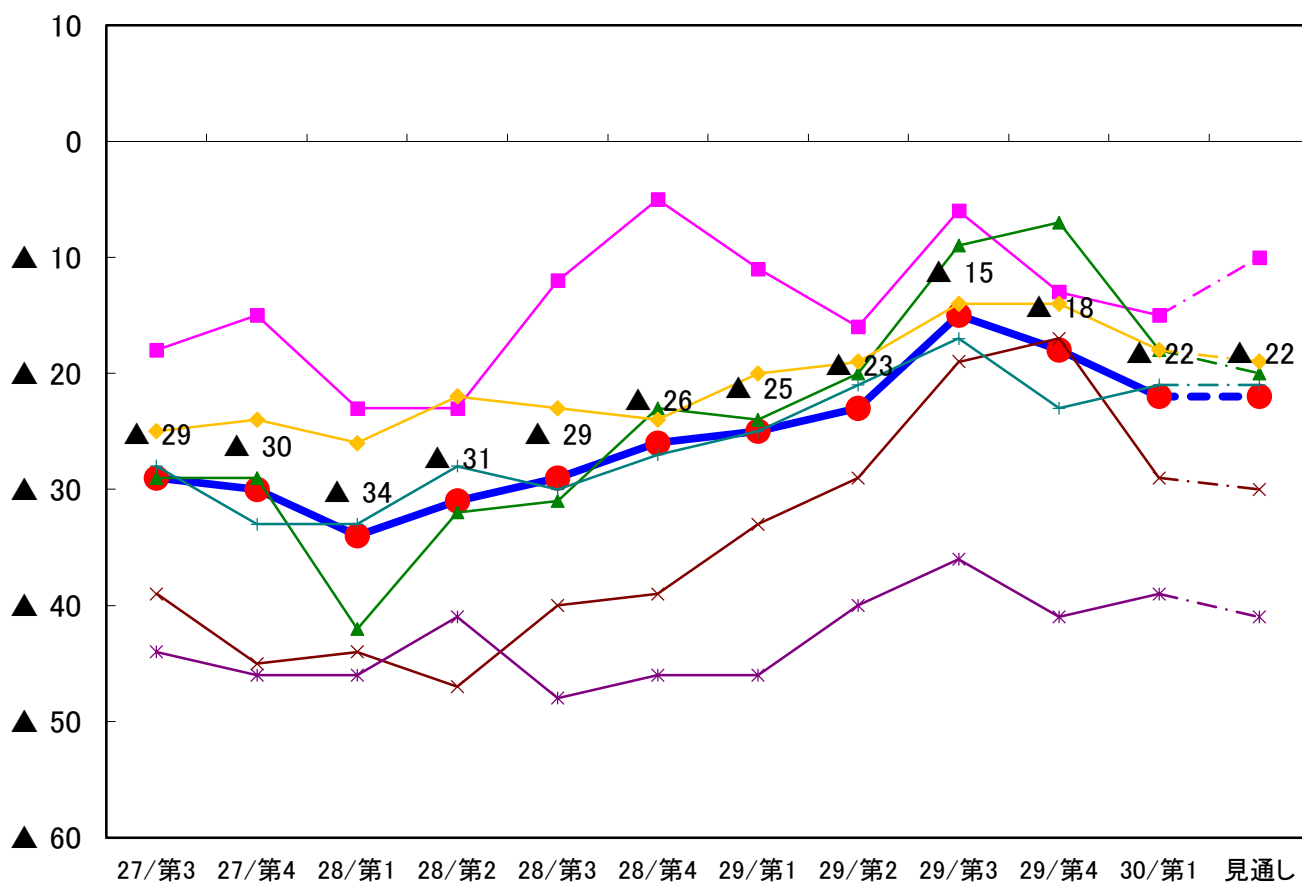
【規模別 業況判断DIの推移】



【予想・実績DIの推移】



【業種別 業況判断DIの推移】



※情報通信、運輸、金融・保険、不動産、飲食・宿泊、医療・福祉、教育・学習支援については「10. 業種別データ」参照。

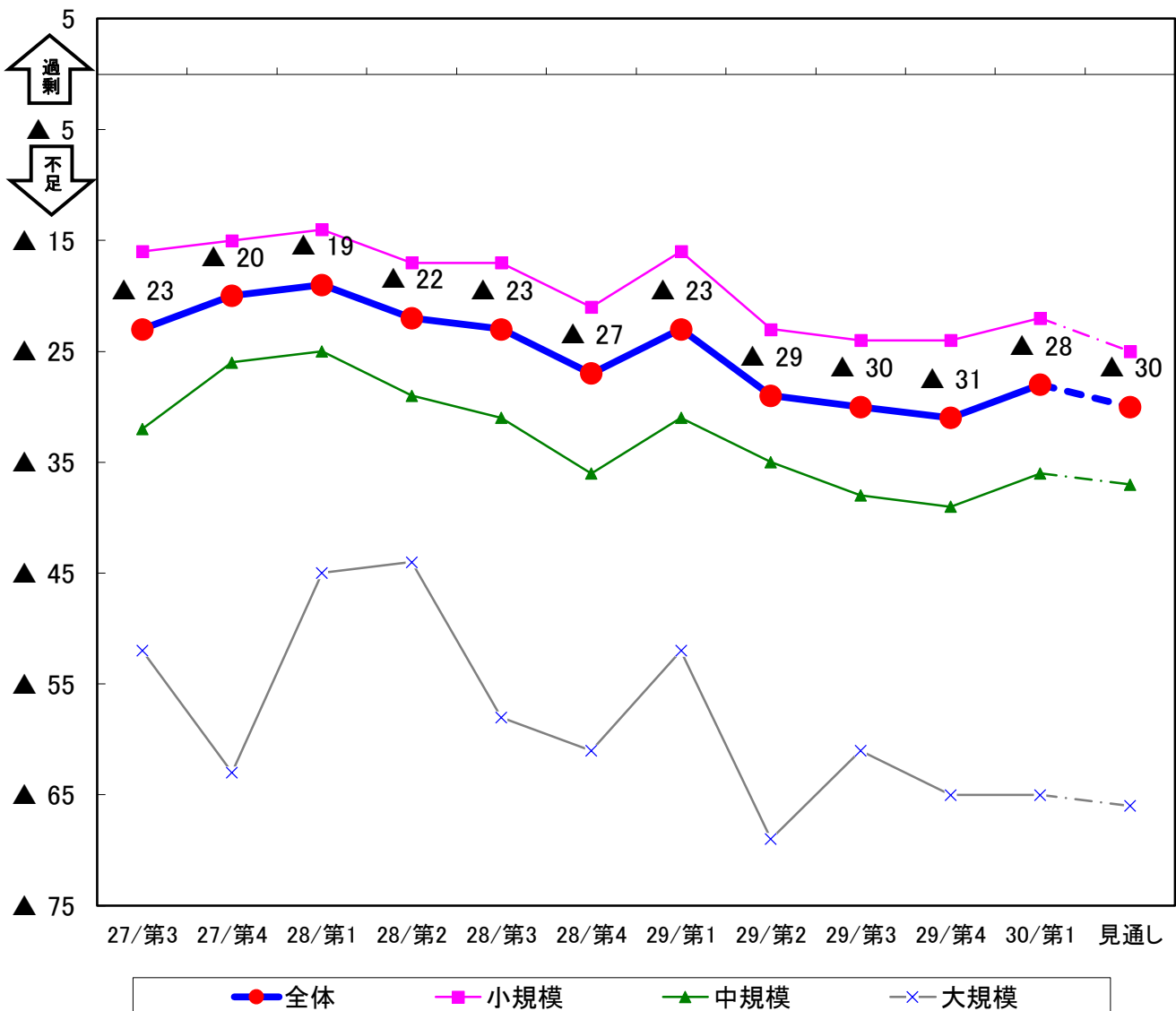
3. 従業員過不足

従業員過不足DIは、▲28（前期比3ポイント上昇、前年同期比5ポイント下降）となり、前期に比べて不足感が和らいだ。

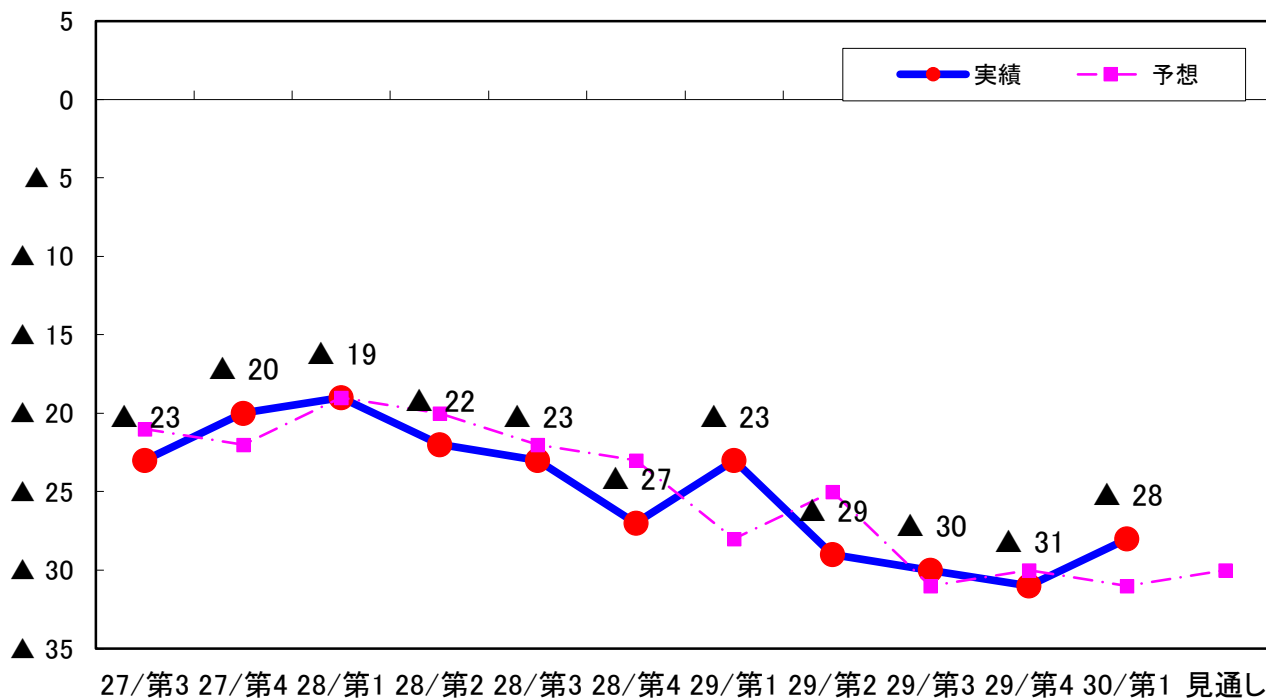
規模別では、「小規模」と「中規模」で不足感が和らぎ、「大規模」は横ばいにて推移した。

業種別では、「建設業」「小売業」など6業種で不足感が和らいでいる。

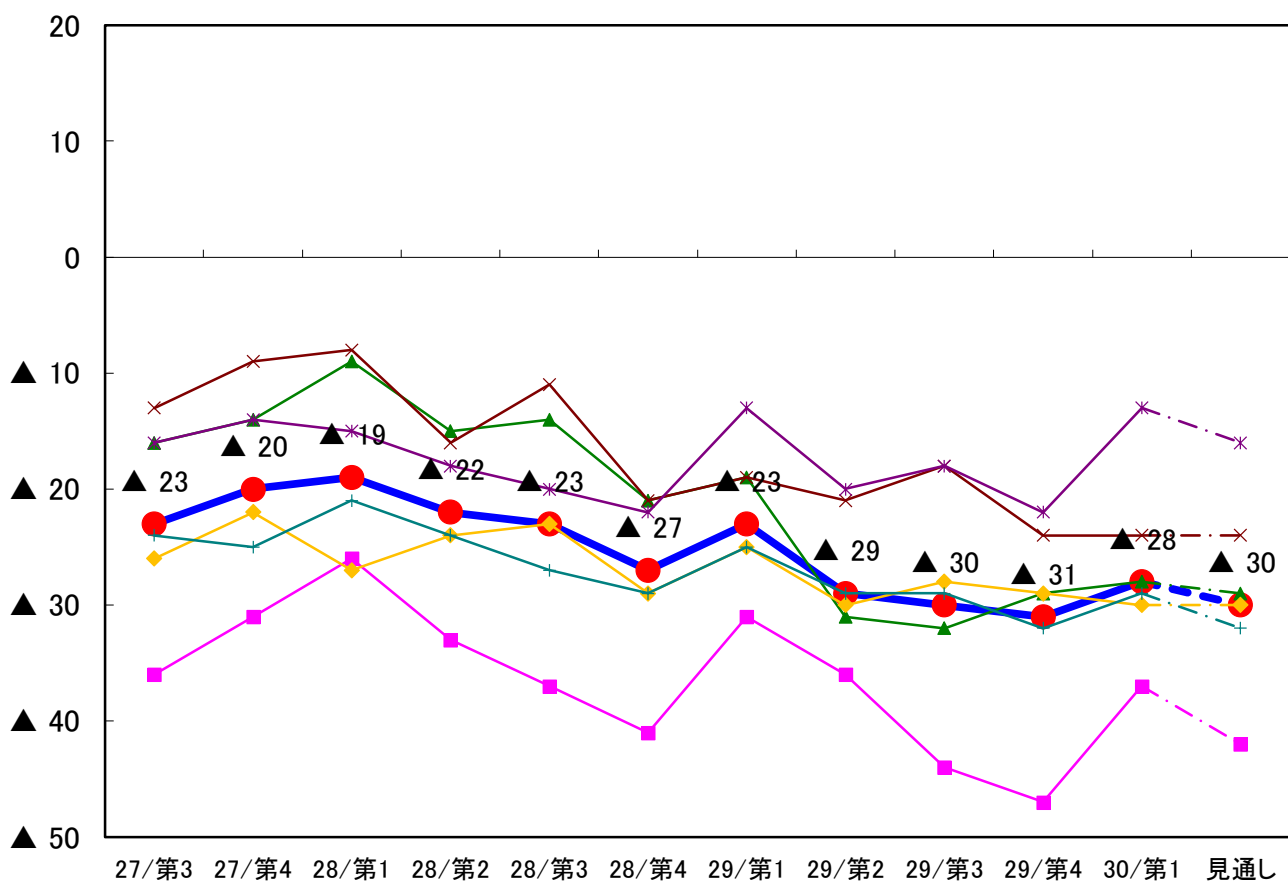
【規模別 従業員過不足DIの推移】



【予想・実績DIの推移】



【業種別 従業員過不足DIの推移】



※情報通信、運輸、金融・保険、不動産、飲食・宿泊、医療・福祉、教育・学習支援については「10. 業種別データ」参照。

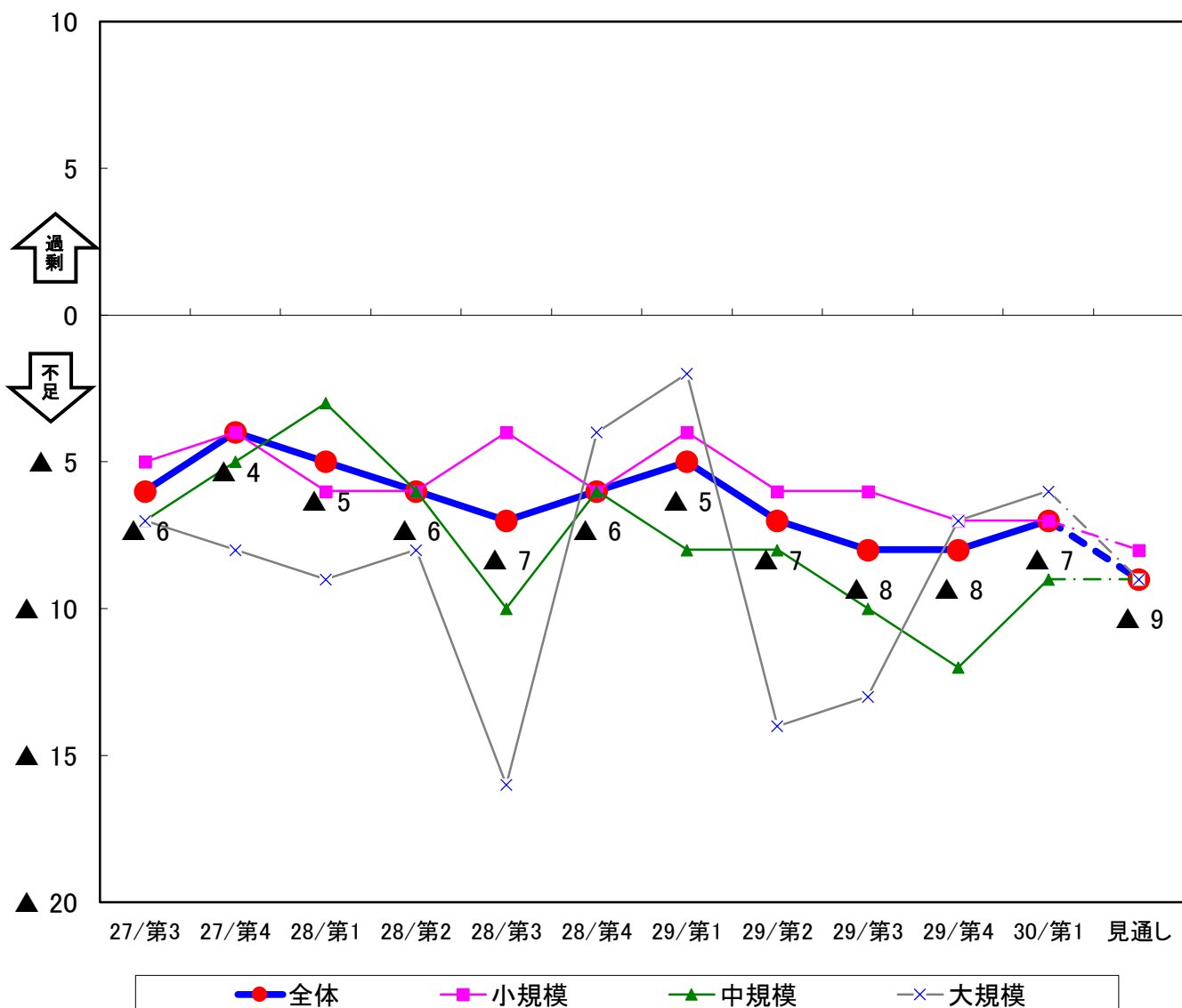
4. 設備過不足

今期の設備過不足DIは▲7（前期比1ポイント上昇、前年同期比2ポイント下降）となり前期と比べて不足感が和らいだ。

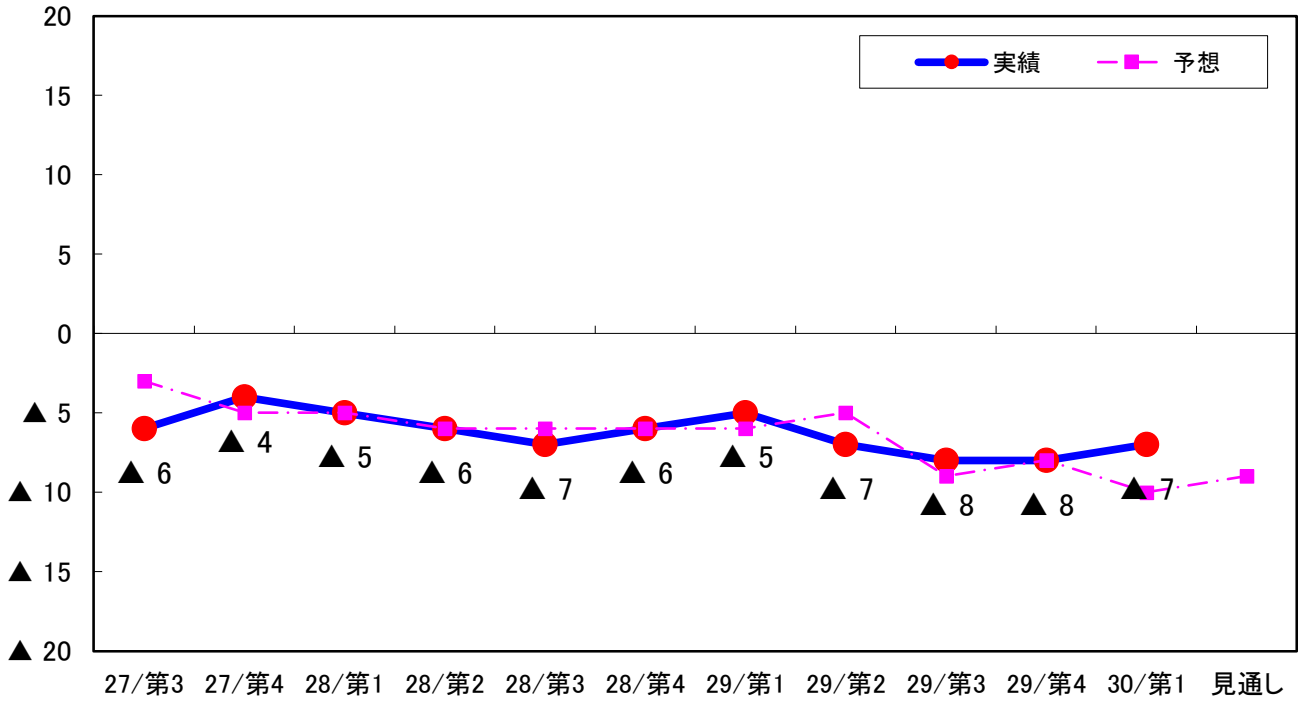
規模別では、「小規模」は横ばいで推移し、「中規模」と「大規模」は不足感が和らいだ。

業種別では、「卸売業」「サービス業」など8業種で不足感が和らいだ。

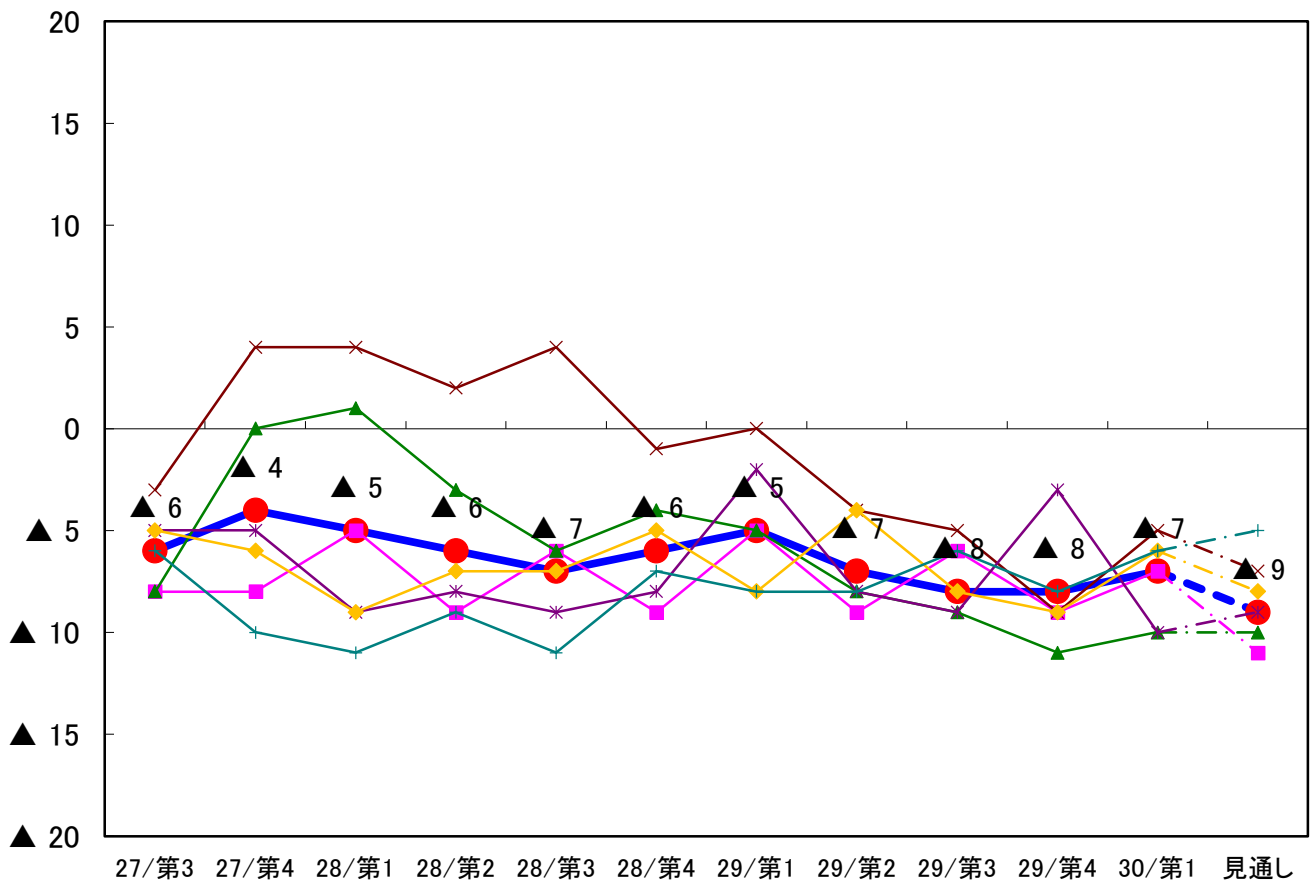
【規模別 設備過不足DIの推移】



【予想・実績DIの推移】



【業種別 設備過不足DIの推移】



※情報通信、運輸、金融・保険、不動産、飲食・宿泊、医療・福祉、教育・学習支援については「10. 業種別データ」参照。

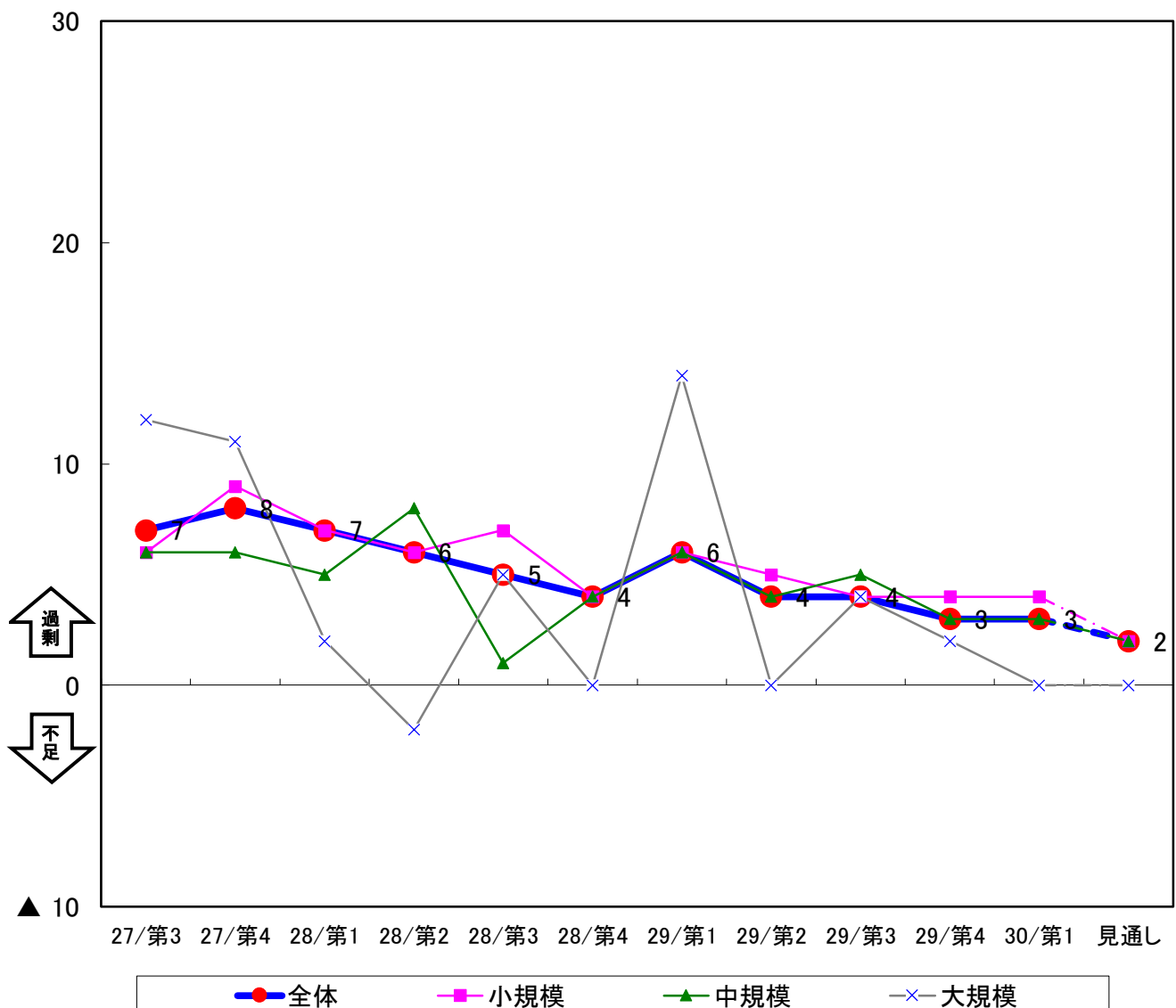
5. 在庫過不足

今期の在庫過不足DIは3（前期比±0、前年同期比3ポイント下降）となり、前期と比べて横ばいにて推移した。

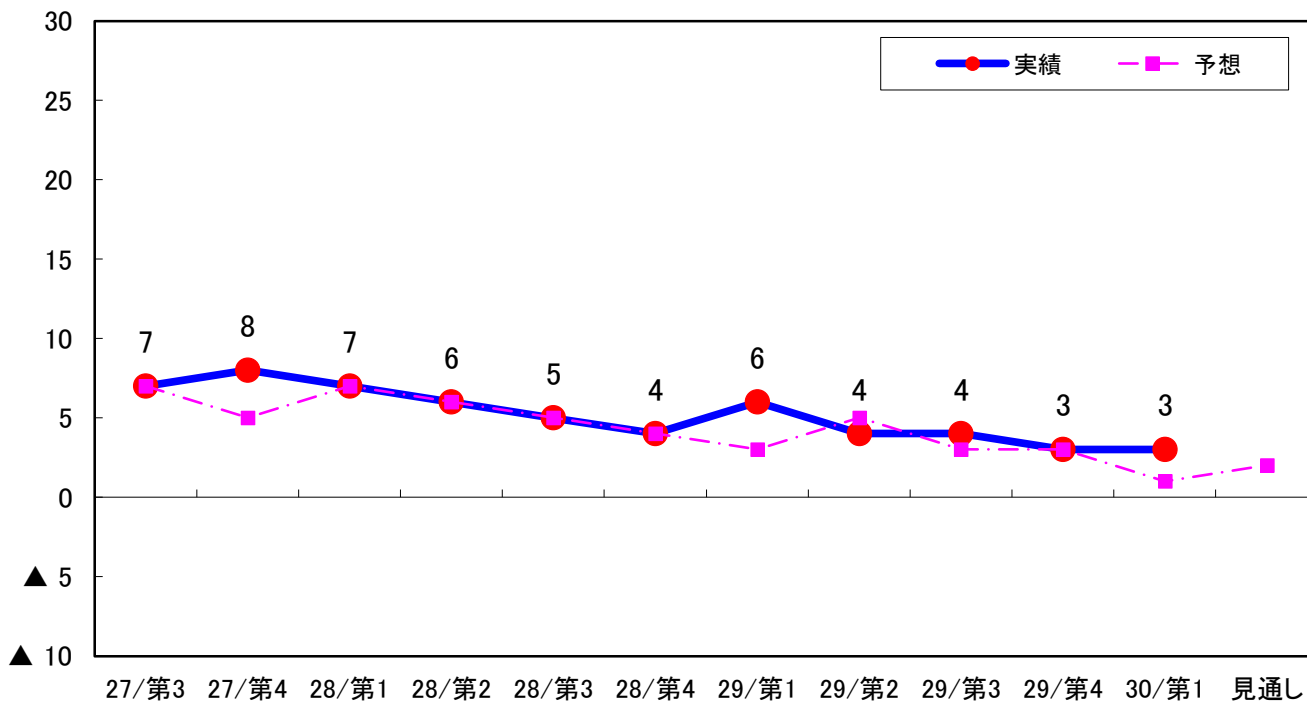
規模別では、「大規模」で過剰感がやわらぎ、「小規模」と「中規模」は横ばいにて推移した。

業種別では、「小売業」「サービス業」など5業種で過剰感がやわらいだ。

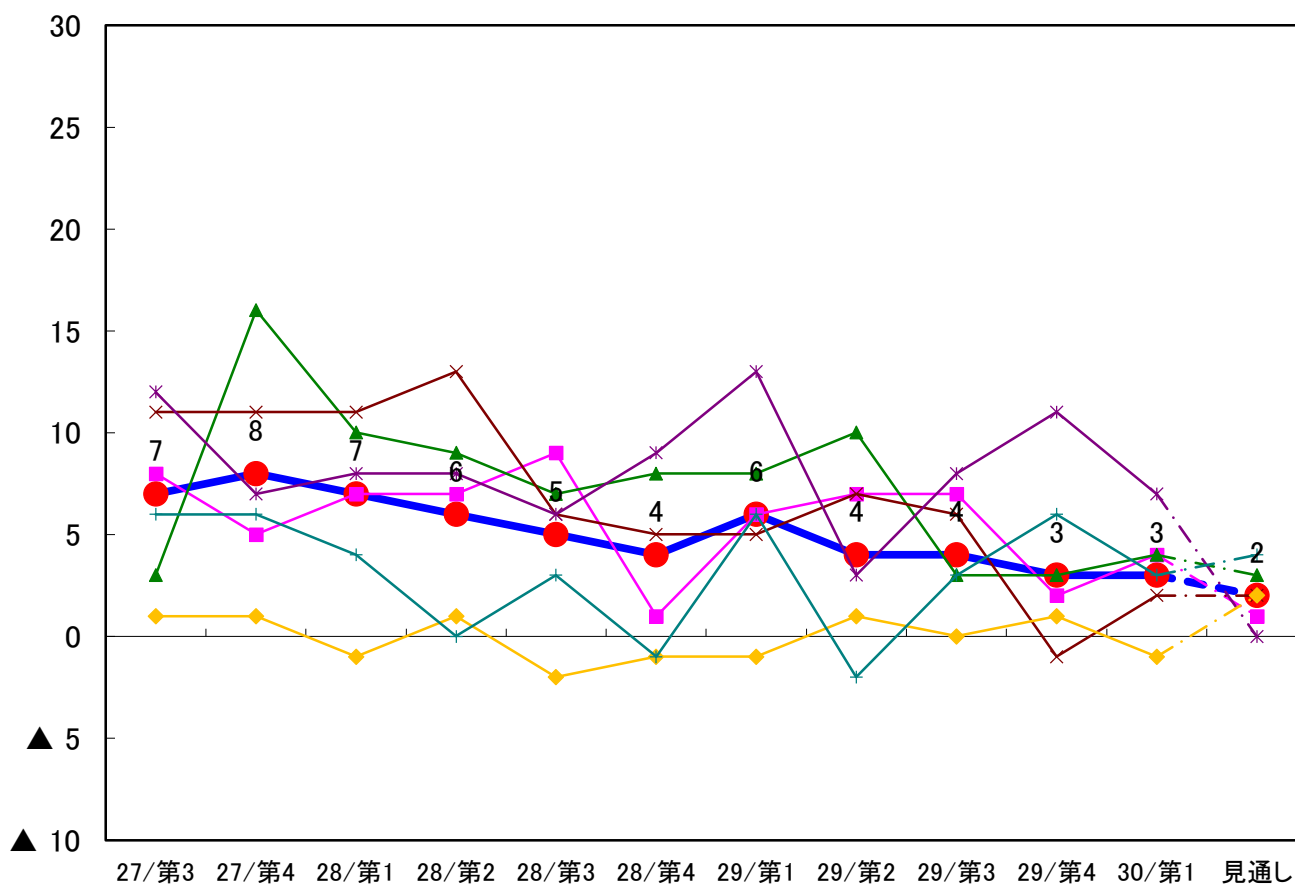
【規模別 在庫過不足DIの推移】



【予想・実績DIの推移】



【業種別 在庫過不足DIの推移】



※情報通信、運輸、金融・保険、不動産、飲食・宿泊、医療・福祉、教育・学習支援については「10. 業種別データ」参照。

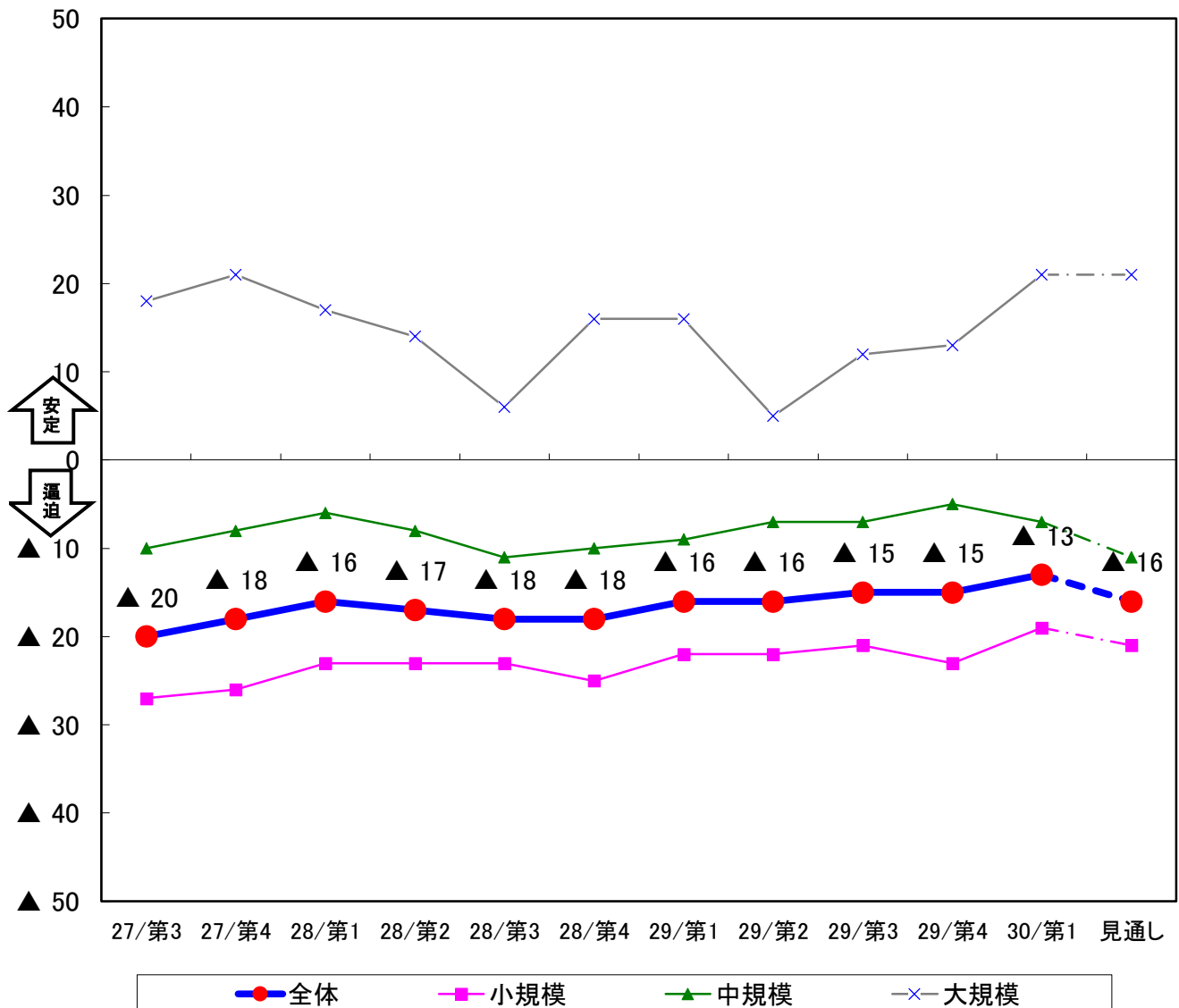
6. 資金繰り

今期の資金繰りDIは、▲13（前期比2ポイント上昇、前年同期比3ポイント上昇）となり、前期と比べてやや改善した。

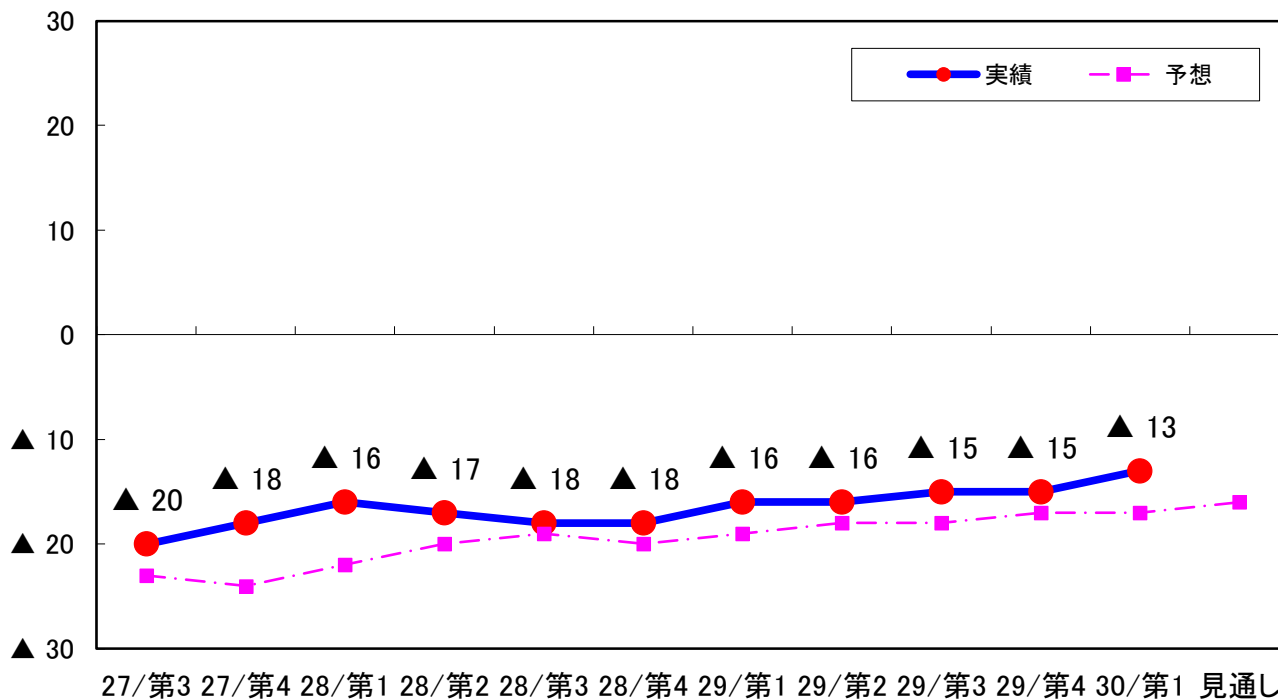
規模別では、「小規模」と「大規模」で改善し、「中規模」はやや悪化した。

業種別では、「建設業」など7業種で改善した。

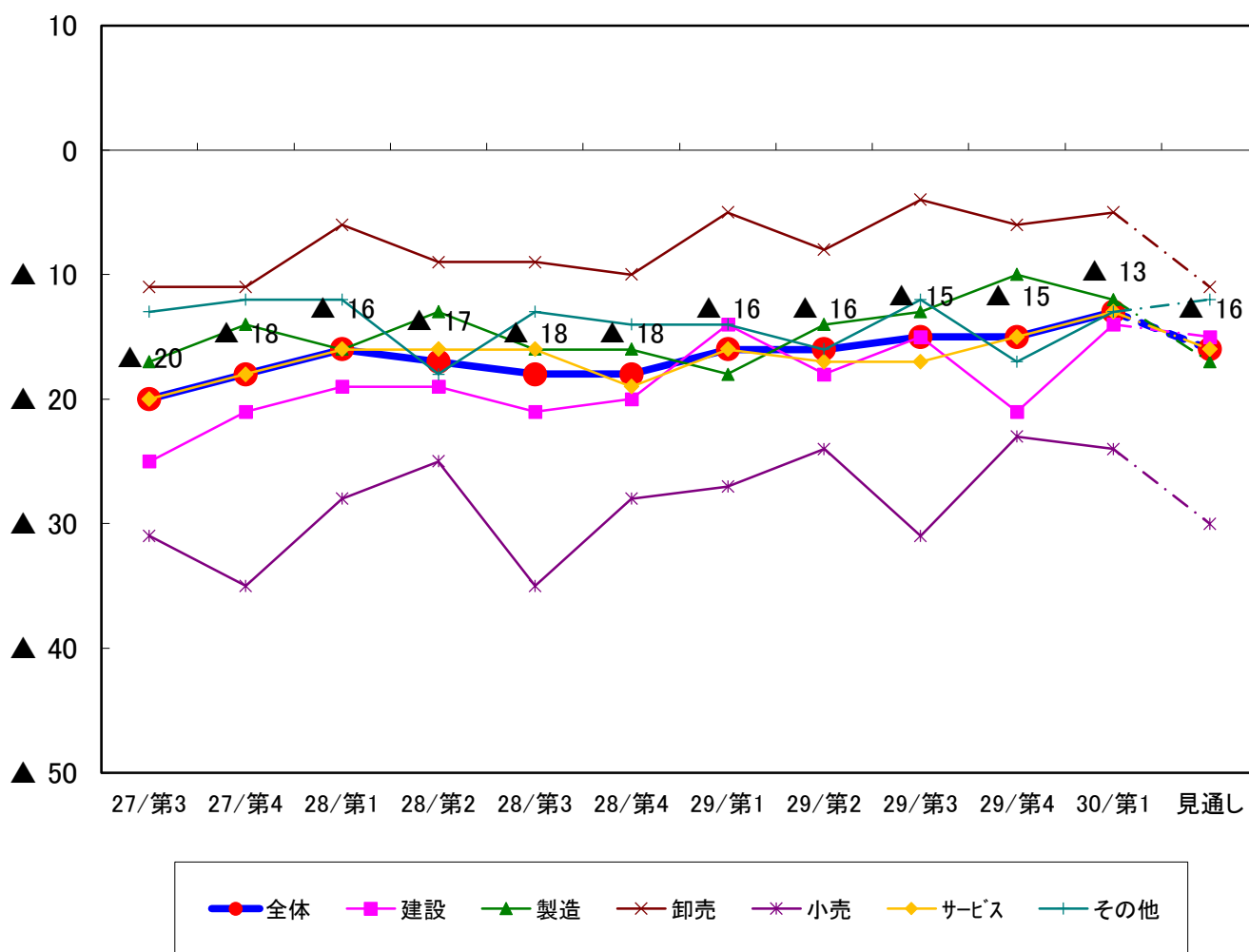
【規模別 資金繰りDIの推移】



【予想・実績DIの推移】



【業種別 資金繰りDIの推移】



※情報通信、運輸、金融・保険、不動産、飲食・宿泊、医療・福祉、教育・学習支援については「10. 業種別データ」参照。

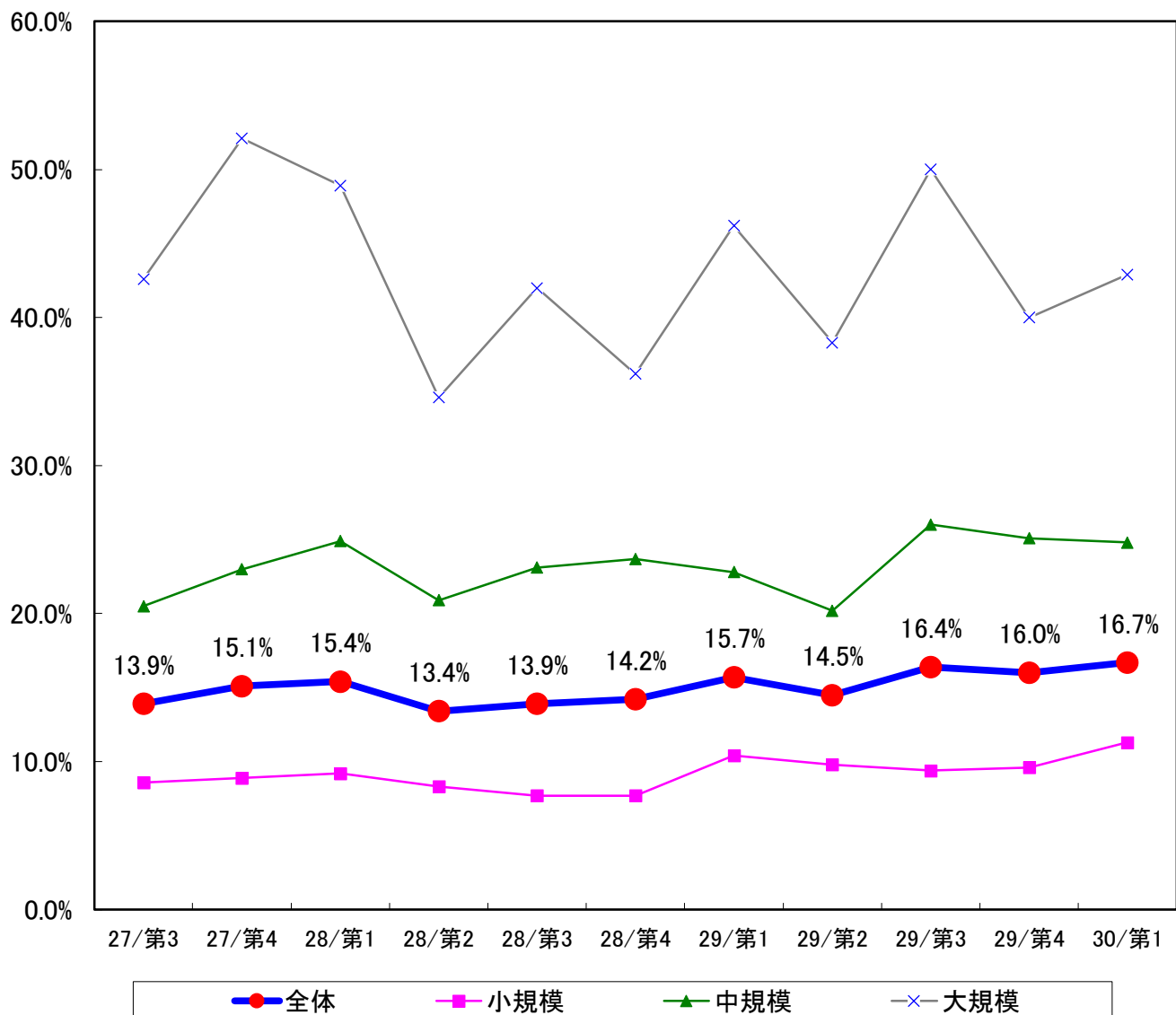
7. 設備投資計画

来期（平成30年7月～9月）に設備投資を予定している企業の割合は、16.7%（前期比0.7ポイント上昇、前年同期比1.0ポイント上昇）となり、前期と比べてやや増加した。

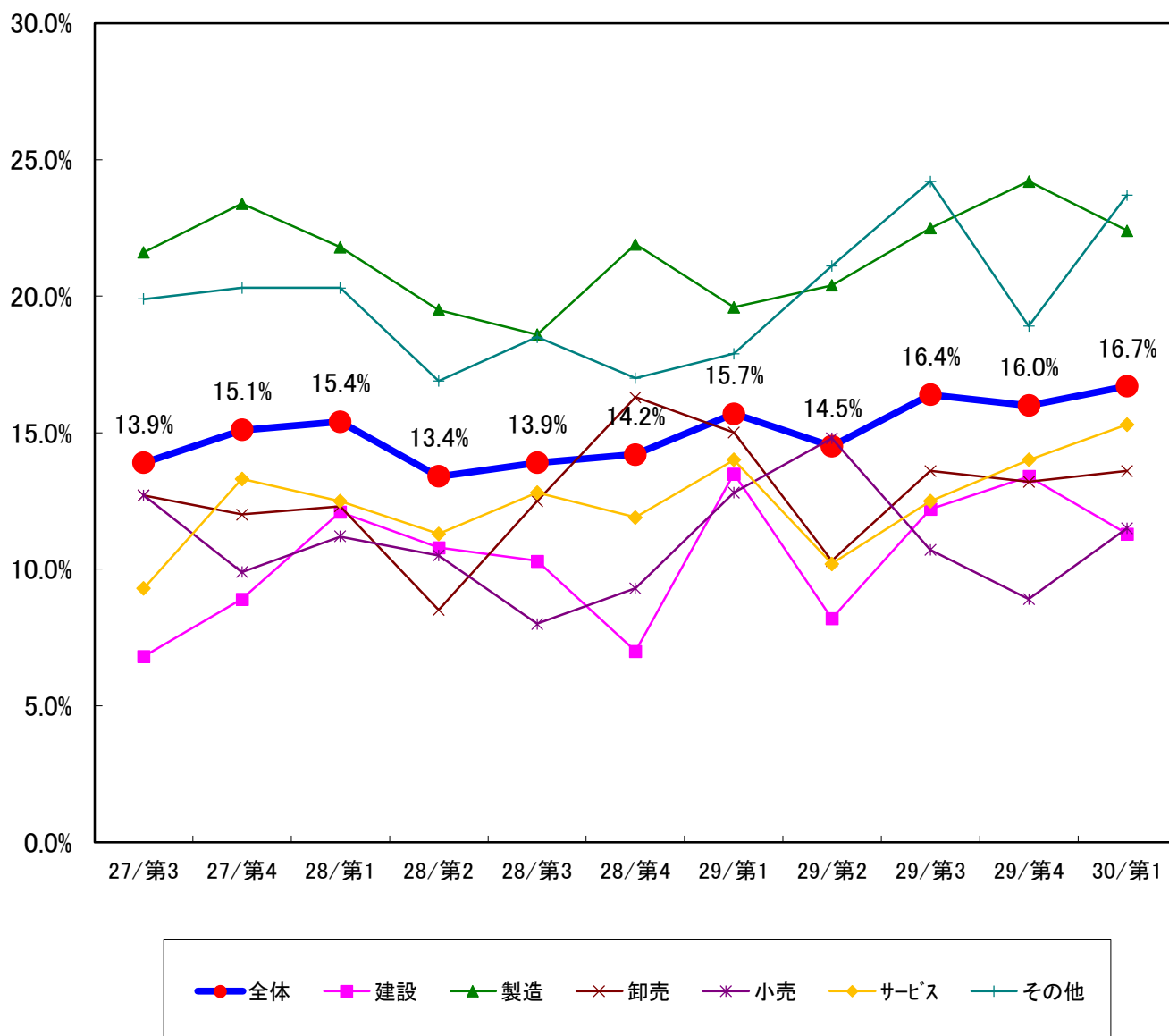
規模別では、「小規模」と「大規模」で増加し、「中規模」で減少した。

業種別では、「小売業」「サービス業」など7業種で増加した。

【規模別 設備投資計画の推移】（「来期に設備投資計画あり」と回答した割合）



【業種別 設備投資計画の推移】（「来期に設備投資計画あり」と回答した割合）

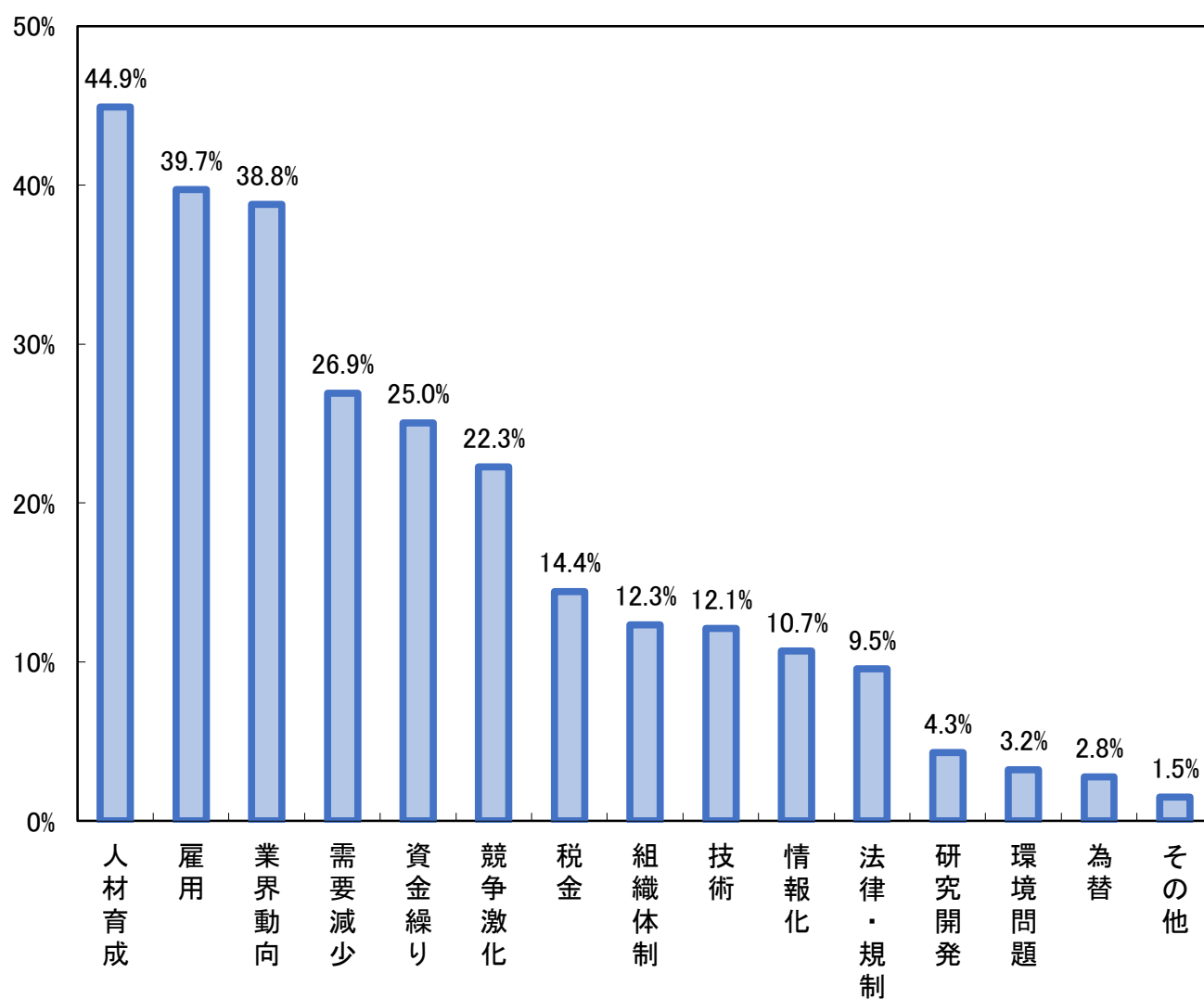


※情報通信、運輸、金融・保険、不動産、飲食・宿泊、医療・福祉、教育・学習支援については「10. 業種別データ」参照。

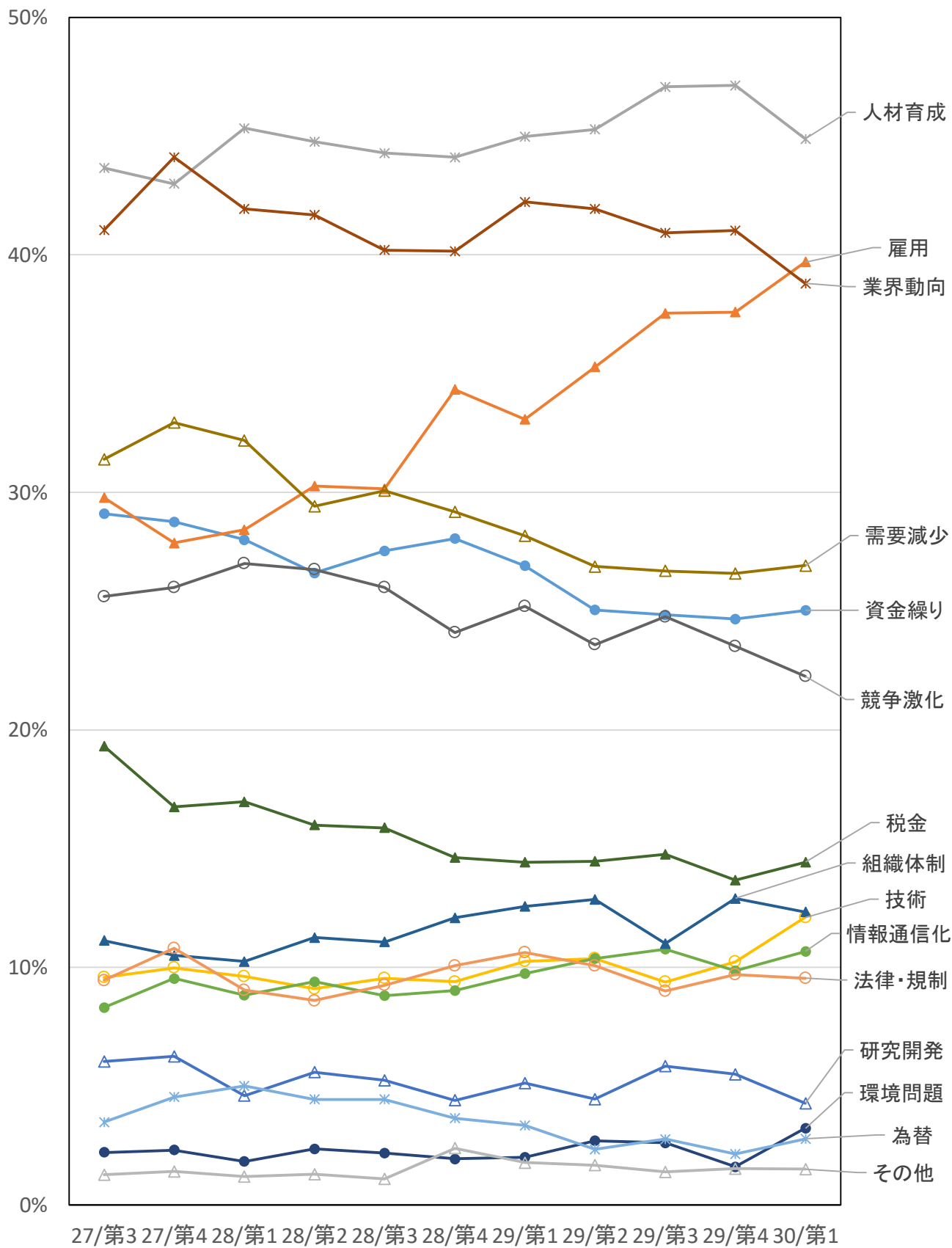
8. 経営上の関心事・問題点

企業が抱える経営上の関心事・問題点は、第1位が「人材育成」44.9%、第2位が「雇用」39.7%、第3位が「業界動向」38.8%、以下、「需要減少」、「資金繰り」、「競争激化」と続く（複数回答可）。
その他、「後継者問題」（サービス業他）、等の意見も寄せられた。

【関心事・問題点】（複数回答可）



【経営上の関心事・問題点の推移】（複数回答可）



9. 項目別データ

業況判断DI (「良い」-「悪い」)

【規模別】

	H28年度				H29年度				H30年度			
	第3Q	第4Q	第1Q	第2Q	第3Q	第4Q	第1Q	第2Q	第3Q	第4Q	第1Q	見通し
全体	▲ 29	▲ 30	▲ 34	▲ 31	▲ 29	▲ 26	▲ 25	▲ 23	▲ 15	▲ 18	▲ 22	▲ 22
小規模	▲ 35	▲ 33	▲ 36	▲ 33	▲ 31	▲ 29	▲ 28	▲ 27	▲ 20	▲ 23	▲ 26	▲ 26
中規模	▲ 22	▲ 27	▲ 32	▲ 28	▲ 26	▲ 21	▲ 21	▲ 16	▲ 9	▲ 11	▲ 15	▲ 16
大規模	▲ 5	▲ 2	▲ 19	▲ 14	▲ 24	▲ 16	▲ 8	▲ 17	9	4	▲ 4	▲ 2
1~5人	▲ 38	▲ 37	▲ 37	▲ 36	▲ 35	▲ 37	▲ 31	▲ 31	▲ 26	▲ 30	▲ 31	▲ 30
~20人	▲ 26	▲ 29	▲ 35	▲ 29	▲ 27	▲ 17	▲ 23	▲ 18	▲ 12	▲ 10	▲ 18	▲ 18
~50人	▲ 19	▲ 21	▲ 32	▲ 25	▲ 24	▲ 17	▲ 25	▲ 19	▲ 6	▲ 8	▲ 17	▲ 18
~100人	▲ 10	▲ 20	▲ 19	▲ 23	▲ 15	▲ 19	2	▲ 8	0	▲ 11	0	▲ 2
~300人	▲ 6	▲ 9	▲ 24	▲ 22	▲ 17	▲ 12	4	▲ 5	13	4	8	2
301人以上	▲ 3	0	▲ 14	0	▲ 9	▲ 14	▲ 9	▲ 12	22	12	5	10

【業種別】

	H28年度				H29年度				H30年度			
	第3Q	第4Q	第1Q	第2Q	第3Q	第4Q	第1Q	第2Q	第3Q	第4Q	第1Q	見通し
全体	▲ 29	▲ 30	▲ 34	▲ 31	▲ 29	▲ 26	▲ 25	▲ 23	▲ 15	▲ 18	▲ 22	▲ 22
建設業	▲ 18	▲ 15	▲ 23	▲ 23	▲ 12	▲ 5	▲ 11	▲ 16	▲ 6	▲ 13	▲ 15	▲ 10
製造業	▲ 29	▲ 29	▲ 42	▲ 32	▲ 31	▲ 23	▲ 24	▲ 20	▲ 9	▲ 7	▲ 18	▲ 20
卸売業	▲ 39	▲ 45	▲ 44	▲ 47	▲ 40	▲ 39	▲ 33	▲ 29	▲ 19	▲ 17	▲ 29	▲ 30
小売業	▲ 44	▲ 46	▲ 46	▲ 41	▲ 48	▲ 46	▲ 46	▲ 40	▲ 36	▲ 41	▲ 39	▲ 41
サービス業	▲ 25	▲ 24	▲ 26	▲ 22	▲ 23	▲ 24	▲ 20	▲ 19	▲ 14	▲ 14	▲ 18	▲ 19
その他	▲ 28	▲ 33	▲ 33	▲ 28	▲ 30	▲ 27	▲ 25	▲ 21	▲ 17	▲ 23	▲ 21	▲ 21
情報通信業	▲ 5	▲ 18	▲ 13	▲ 21	0	0	▲ 6	7	▲ 18	▲ 17	▲ 22	▲ 18
運輸業	▲ 29	▲ 47	▲ 45	▲ 31	▲ 21	▲ 26	▲ 38	▲ 19	▲ 2	▲ 10	▲ 4	▲ 8
金融・保険業	▲ 23	▲ 12	▲ 27	▲ 35	▲ 38	▲ 26	▲ 25	▲ 40	▲ 20	▲ 14	▲ 25	▲ 25
不動産業	▲ 20	▲ 26	▲ 15	▲ 13	▲ 32	▲ 16	▲ 9	▲ 18	▲ 16	▲ 22	▲ 28	▲ 26
飲食・宿泊業	▲ 41	▲ 50	▲ 57	▲ 52	▲ 38	▲ 50	▲ 31	▲ 31	▲ 27	▲ 42	▲ 39	▲ 32
医療・福祉	▲ 14	▲ 4	▲ 15	0	▲ 32	▲ 21	▲ 23	▲ 7	▲ 21	▲ 26	▲ 11	▲ 16
教育・学習支援業	▲ 67	▲ 50	▲ 35	▲ 38	▲ 44	▲ 50	▲ 42	▲ 27	▲ 42	▲ 23	▲ 22	▲ 20

9. 項目別データ

従業員過不足DI (「余る」-「足りない」)

【規模別】

	H28年度				H29年度				H30年度			
	第3Q	第4Q	第1Q	第2Q	第3Q	第4Q	第1Q	第2Q	第3Q	第4Q	第1Q	見通し
全体	▲ 23	▲ 20	▲ 19	▲ 22	▲ 23	▲ 27	▲ 23	▲ 29	▲ 30	▲ 31	▲ 28	▲ 30
小規模	▲ 16	▲ 15	▲ 14	▲ 17	▲ 17	▲ 21	▲ 16	▲ 23	▲ 24	▲ 24	▲ 22	▲ 25
中規模	▲ 32	▲ 26	▲ 25	▲ 29	▲ 31	▲ 36	▲ 31	▲ 35	▲ 38	▲ 39	▲ 36	▲ 37
大規模	▲ 52	▲ 63	▲ 45	▲ 44	▲ 58	▲ 61	▲ 52	▲ 69	▲ 61	▲ 65	▲ 65	▲ 66
1~5人	▲ 12	▲ 12	▲ 12	▲ 14	▲ 10	▲ 14	▲ 12	▲ 16	▲ 16	▲ 17	▲ 15	▲ 16
~20人	▲ 25	▲ 21	▲ 22	▲ 25	▲ 29	▲ 35	▲ 28	▲ 34	▲ 36	▲ 36	▲ 35	▲ 40
~50人	▲ 38	▲ 34	▲ 27	▲ 36	▲ 40	▲ 39	▲ 31	▲ 36	▲ 43	▲ 48	▲ 41	▲ 45
~100人	▲ 48	▲ 41	▲ 26	▲ 37	▲ 38	▲ 36	▲ 48	▲ 48	▲ 50	▲ 51	▲ 42	▲ 36
~300人	▲ 45	▲ 33	▲ 31	▲ 28	▲ 33	▲ 54	▲ 50	▲ 62	▲ 65	▲ 64	▲ 63	▲ 52
301人以上	▲ 55	▲ 57	▲ 48	▲ 42	▲ 64	▲ 63	▲ 30	▲ 67	▲ 57	▲ 52	▲ 57	▲ 62

【業種別】

	H28年度				H29年度				H30年度			
	第3Q	第4Q	第1Q	第2Q	第3Q	第4Q	第1Q	第2Q	第3Q	第4Q	第1Q	見通し
全体	▲ 23	▲ 20	▲ 19	▲ 22	▲ 23	▲ 27	▲ 23	▲ 29	▲ 30	▲ 31	▲ 28	▲ 30
建設業	▲ 36	▲ 31	▲ 26	▲ 33	▲ 37	▲ 41	▲ 31	▲ 36	▲ 44	▲ 47	▲ 37	▲ 42
製造業	▲ 16	▲ 14	▲ 9	▲ 15	▲ 14	▲ 21	▲ 19	▲ 31	▲ 32	▲ 29	▲ 28	▲ 29
卸売業	▲ 13	▲ 9	▲ 8	▲ 16	▲ 11	▲ 21	▲ 19	▲ 21	▲ 18	▲ 24	▲ 24	▲ 24
小売業	▲ 16	▲ 14	▲ 15	▲ 18	▲ 20	▲ 22	▲ 13	▲ 20	▲ 18	▲ 22	▲ 13	▲ 16
サービス業	▲ 26	▲ 22	▲ 27	▲ 24	▲ 23	▲ 29	▲ 25	▲ 30	▲ 28	▲ 29	▲ 30	▲ 30
その他	▲ 24	▲ 25	▲ 21	▲ 24	▲ 27	▲ 29	▲ 25	▲ 29	▲ 29	▲ 32	▲ 29	▲ 32
情報通信業	▲ 37	▲ 45	▲ 44	▲ 43	▲ 38	▲ 23	▲ 29	▲ 29	▲ 24	▲ 8	▲ 28	▲ 29
運輸業	▲ 33	▲ 25	▲ 12	▲ 35	▲ 43	▲ 44	▲ 37	▲ 39	▲ 57	▲ 60	▲ 51	▲ 57
金融・保険業	▲ 4	▲ 12	▲ 23	▲ 6	▲ 8	▲ 13	▲ 17	▲ 20	0	▲ 18	▲ 16	▲ 21
不動産業	▲ 14	▲ 10	▲ 13	▲ 12	▲ 16	▲ 16	▲ 13	▲ 13	▲ 12	▲ 11	▲ 22	▲ 22
飲食・宿泊業	▲ 39	▲ 43	▲ 40	▲ 32	▲ 35	▲ 46	▲ 43	▲ 41	▲ 34	▲ 35	▲ 39	▲ 35
医療・福祉	▲ 26	▲ 29	▲ 21	▲ 26	▲ 21	▲ 25	▲ 17	▲ 34	▲ 34	▲ 22	▲ 23	▲ 25
教育・学習支援業	20	▲ 20	6	0	▲ 7	8	8	▲ 6	0	▲ 38	0	0

9. 項目別データ

設備過不足DI (「余る」-「足りない」)

【規模別】

	H28年度				H29年度				H30年度			
	第3Q	第4Q	第1Q	第2Q	第3Q	第4Q	第1Q	第2Q	第3Q	第4Q	第1Q	見通し
全体	▲6	▲4	▲5	▲6	▲7	▲6	▲5	▲7	▲8	▲8	▲7	▲9
小規模	▲5	▲4	▲6	▲6	▲4	▲6	▲4	▲6	▲6	▲7	▲7	▲8
中規模	▲7	▲5	▲3	▲6	▲10	▲6	▲8	▲8	▲10	▲12	▲9	▲9
大規模	▲7	▲8	▲9	▲8	▲16	▲4	▲2	▲14	▲13	▲7	▲6	▲9
1~5人	▲5	▲4	▲7	▲4	▲2	▲6	▲5	▲6	▲5	▲4	▲6	▲7
~20人	▲5	▲5	▲4	▲7	▲9	▲5	▲4	▲7	▲8	▲11	▲9	▲10
~50人	▲13	▲7	▲6	▲10	▲14	▲10	▲12	▲11	▲14	▲15	▲10	▲11
~100人	▲4	0	6	▲5	▲3	▲4	▲7	▲9	▲12	▲6	▲7	▲2
~300人	▲8	▲4	▲5	▲9	▲7	▲4	▲11	▲10	▲9	▲10	▲10	▲4
301人以上	▲10	▲9	▲5	▲4	▲32	▲4	4	▲17	▲17	▲16	▲10	▲15

【業種別】

	H28年度				H29年度				H30年度			
	第3Q	第4Q	第1Q	第2Q	第3Q	第4Q	第1Q	第2Q	第3Q	第4Q	第1Q	見通し
全体	▲6	▲4	▲5	▲6	▲7	▲6	▲5	▲7	▲8	▲8	▲7	▲9
建設業	▲8	▲8	▲5	▲9	▲6	▲9	▲5	▲9	▲6	▲9	▲7	▲11
製造業	▲8	0	1	▲3	▲6	▲4	▲5	▲8	▲9	▲11	▲10	▲10
卸売業	▲3	4	4	2	4	▲1	0	▲4	▲5	▲9	▲5	▲7
小売業	▲5	▲5	▲9	▲8	▲9	▲8	▲2	▲8	▲9	▲3	▲10	▲9
サービス業	▲5	▲6	▲9	▲7	▲7	▲5	▲8	▲4	▲8	▲9	▲6	▲8
その他	▲6	▲10	▲11	▲9	▲11	▲7	▲8	▲8	▲6	▲8	▲6	▲5
情報通信業	▲5	0	▲20	▲7	▲8	▲8	▲18	0	6	8	0	6
運輸業	▲8	▲4	▲6	▲9	▲16	0	2	▲6	▲9	▲15	▲11	▲11
金融・保険業	▲9	▲17	▲14	▲12	▲8	▲10	▲13	▲15	0	▲5	▲4	▲4
不動産業	0	▲8	▲9	▲8	▲2	▲6	▲2	▲2	▲4	▲7	▲10	▲10
飲食・宿泊業	▲2	▲18	▲17	▲9	▲14	▲12	▲15	▲11	▲14	▲4	3	9
医療・福祉	▲32	▲23	▲16	▲24	▲25	▲11	▲17	▲21	▲17	▲22	▲12	▲17
教育・学習支援業	13	20	6	7	0	0	▲9	7	18	0	0	0

9. 項目別データ

在庫過不足DI (「余る」-「足りない」)

【規模別】

	H28年度				H29年度				H30年度			
	第3Q	第4Q	第1Q	第2Q	第3Q	第4Q	第1Q	第2Q	第3Q	第4Q	第1Q	見通し
全体	7	8	7	6	5	4	6	4	4	3	3	2
小規模	6	9	7	6	7	4	6	5	4	4	4	2
中規模	6	6	5	8	1	4	6	4	5	3	3	2
大規模	12	11	2	▲2	5	0	14	0	4	2	0	0
1～5人	7	10	8	7	8	5	5	4	5	5	3	2
～20人	6	3	4	5	4	2	8	5	4	1	4	2
～50人	4	6	6	5	▲4	4	6	3	2	3	3	2
～100人	8	15	8	9	2	2	4	8	▲2	5	4	4
～300人	2	22	8	11	8	4	5	10	12	0	3	5
301人以上	19	17	18	10	12	4	24	▲5	0	6	0	0

【業種別】

	H28年度				H29年度				H30年度			
	第3Q	第4Q	第1Q	第2Q	第3Q	第4Q	第1Q	第2Q	第3Q	第4Q	第1Q	見通し
全体	7	8	7	6	5	4	6	4	4	3	3	2
建設業	8	5	7	7	9	1	6	7	7	2	4	1
製造業	3	16	10	9	7	8	8	10	3	3	4	3
卸売業	11	11	11	13	6	5	5	7	6	▲1	2	2
小売業	12	7	8	8	6	9	13	3	8	11	7	0
サービス業	1	1	▲1	1	▲2	▲1	▲1	1	0	1	▲1	2
その他	6	6	4	0	3	▲1	6	▲2	3	6	3	4
情報通信業	0	0	0	0	▲14	0	▲8	11	8	11	17	18
運輸業	0	11	5	0	4	0	17	0	0	0	0	0
金融・保険業	12	6	0	0	13	0	6	8	8	▲7	7	7
不動産業	8	13	▲3	▲3	▲7	▲5	0	▲17	▲3	11	5	8
飲食・宿泊業	8	3	2	▲5	11	0	7	▲2	3	9	6	3
医療・福祉	0	▲5	7	9	0	▲4	4	0	4	▲5	▲4	▲5
教育・学習支援業	18	10	21	8	9	18	18	15	22	18	▲8	0

9. 項目別データ

資金繰りDI (「楽」-「苦しい」)

【規模別】

	H28年度				H29年度				H30年度			
	第3Q	第4Q	第1Q	第2Q	第3Q	第4Q	第1Q	第2Q	第3Q	第4Q	第1Q	見通し
全体	▲ 20	▲ 18	▲ 16	▲ 17	▲ 18	▲ 18	▲ 16	▲ 16	▲ 15	▲ 15	▲ 13	▲ 16
小規模	▲ 27	▲ 26	▲ 23	▲ 23	▲ 23	▲ 25	▲ 22	▲ 22	▲ 21	▲ 23	▲ 19	▲ 21
中規模	▲ 10	▲ 8	▲ 6	▲ 8	▲ 11	▲ 10	▲ 9	▲ 7	▲ 7	▲ 5	▲ 7	▲ 11
大規模	18	21	17	14	6	16	16	5	12	13	21	21
1～5人	▲ 32	▲ 29	▲ 27	▲ 28	▲ 29	▲ 31	▲ 28	▲ 28	▲ 28	▲ 29	▲ 23	▲ 25
～20人	▲ 14	▲ 17	▲ 13	▲ 15	▲ 13	▲ 12	▲ 11	▲ 11	▲ 10	▲ 8	▲ 10	▲ 14
～50人	▲ 15	▲ 3	▲ 7	▲ 1	▲ 10	▲ 7	▲ 6	▲ 10	▲ 1	▲ 6	▲ 7	▲ 9
～100人	10	15	11	6	6	0	6	12	4	9	11	4
～300人	10	7	13	9	7	12	11	11	7	11	10	9
301人以上	30	23	40	29	19	27	19	4	25	22	30	30

【業種別】

	H28年度				H29年度				H30年度			
	第3Q	第4Q	第1Q	第2Q	第3Q	第4Q	第1Q	第2Q	第3Q	第4Q	第1Q	見通し
全体	▲ 20	▲ 18	▲ 16	▲ 17	▲ 18	▲ 18	▲ 16	▲ 16	▲ 15	▲ 15	▲ 13	▲ 16
建設業	▲ 25	▲ 21	▲ 19	▲ 19	▲ 21	▲ 20	▲ 14	▲ 18	▲ 15	▲ 21	▲ 14	▲ 15
製造業	▲ 17	▲ 14	▲ 16	▲ 13	▲ 16	▲ 16	▲ 18	▲ 14	▲ 13	▲ 10	▲ 12	▲ 17
卸売業	▲ 11	▲ 11	▲ 6	▲ 9	▲ 9	▲ 10	▲ 5	▲ 8	▲ 4	▲ 6	▲ 5	▲ 11
小売業	▲ 31	▲ 35	▲ 28	▲ 25	▲ 35	▲ 28	▲ 27	▲ 24	▲ 31	▲ 23	▲ 24	▲ 30
サービス業	▲ 20	▲ 18	▲ 16	▲ 16	▲ 16	▲ 19	▲ 16	▲ 17	▲ 17	▲ 15	▲ 13	▲ 16
その他	▲ 13	▲ 12	▲ 12	▲ 18	▲ 13	▲ 14	▲ 14	▲ 16	▲ 12	▲ 17	▲ 13	▲ 12
情報通信業	▲ 5	18	▲ 6	7	8	8	6	7	0	8	0	0
運輸業	▲ 5	▲ 4	▲ 2	▲ 2	9	▲ 2	▲ 10	▲ 5	2	▲ 8	▲ 2	▲ 6
金融・保険業	4	▲ 4	5	▲ 20	9	▲ 5	18	▲ 17	▲ 19	▲ 16	▲ 13	▲ 9
不動産業	▲ 4	▲ 5	▲ 2	▲ 8	▲ 13	▲ 11	▲ 11	▲ 13	▲ 6	▲ 14	▲ 17	▲ 16
飲食・宿泊業	▲ 43	▲ 29	▲ 35	▲ 52	▲ 42	▲ 35	▲ 41	▲ 35	▲ 37	▲ 34	▲ 26	▲ 21
医療・福祉	▲ 9	▲ 27	▲ 12	▲ 11	▲ 25	▲ 29	▲ 20	▲ 7	▲ 17	▲ 22	▲ 4	▲ 8
教育・学習支援業	▲ 36	▲ 30	▲ 31	▲ 43	▲ 21	▲ 9	0	▲ 36	▲ 18	▲ 15	▲ 36	▲ 31

9. 項目別データ

設備投資計画（「翌期に設備投資計画あり」と回答した割合）

【規模別】

	H28年度				H29年度				H30年度		
	第3Q	第4Q	第1Q	第2Q	第3Q	第4Q	第1Q	第2Q	第3Q	第4Q	第1Q
全体	13.9%	15.1%	15.4%	13.4%	13.9%	14.2%	15.7%	14.5%	16.4%	16.0%	16.7%
小規模	8.6%	8.9%	9.2%	8.3%	7.7%	7.7%	10.4%	9.8%	9.4%	9.6%	11.3%
中規模	20.5%	23.0%	24.9%	20.9%	23.1%	23.7%	22.8%	20.2%	26.0%	25.1%	24.8%
大規模	42.6%	52.1%	48.9%	34.6%	42.0%	36.2%	46.2%	38.3%	50.0%	40.0%	42.9%
1～5人	8.2%	7.3%	7.4%	5.9%	6.5%	6.4%	7.7%	7.5%	7.7%	6.8%	9.9%
～20人	10.9%	14.6%	14.4%	12.6%	12.9%	12.9%	16.5%	15.0%	14.8%	16.1%	14.5%
～50人	20.2%	24.8%	28.4%	25.2%	26.2%	26.1%	25.3%	17.9%	27.1%	28.8%	30.1%
～100人	37.7%	43.3%	44.4%	43.5%	38.5%	36.2%	42.6%	33.9%	38.5%	35.8%	34.5%
～300人	36.5%	22.2%	44.4%	25.5%	26.1%	32.7%	28.3%	38.1%	51.8%	43.4%	42.9%
301人以上	64.5%	87.0%	71.4%	50.0%	68.2%	60.7%	65.2%	52.0%	65.2%	52.0%	57.1%

【業種別】

	H28年度				H29年度				H30年度		
	第3Q	第4Q	第1Q	第2Q	第3Q	第4Q	第1Q	第2Q	第3Q	第4Q	第1Q
全体	13.9%	15.1%	15.4%	13.4%	13.9%	14.2%	15.7%	14.5%	16.4%	16.0%	16.7%
建設業	6.8%	8.9%	12.1%	10.8%	10.3%	7.0%	13.5%	8.2%	12.2%	13.4%	11.3%
製造業	21.6%	23.4%	21.8%	19.5%	18.6%	21.9%	19.6%	20.4%	22.5%	24.2%	22.4%
卸売業	12.7%	12.0%	12.3%	8.5%	12.5%	16.3%	15.0%	10.3%	13.6%	13.2%	13.6%
小売業	12.7%	9.9%	11.2%	10.5%	8.0%	9.3%	12.8%	14.8%	10.7%	8.9%	11.5%
サービス業	9.3%	13.3%	12.5%	11.3%	12.8%	11.9%	14.0%	10.2%	12.5%	14.0%	15.3%
その他	19.9%	20.3%	20.3%	16.9%	18.5%	17.0%	17.9%	21.1%	24.2%	18.9%	23.7%
情報通信業	26.3%	18.2%	31.3%	21.4%	15.4%	23.1%	27.8%	21.4%	23.5%	16.7%	16.7%
運輸業	33.3%	26.4%	32.7%	24.1%	29.3%	30.4%	19.2%	36.8%	36.4%	32.1%	46.9%
金融・保険業	15.4%	24.0%	13.6%	17.6%	12.5%	13.0%	16.7%	15.0%	15.0%	22.7%	12.0%
不動産業	16.7%	11.6%	16.3%	16.4%	7.1%	7.0%	20.0%	7.3%	9.8%	14.3%	17.0%
飲食・宿泊業	13.0%	17.1%	12.2%	6.3%	22.6%	15.2%	14.3%	14.5%	26.3%	8.3%	16.2%
医療・福祉	4.3%	29.2%	21.2%	14.3%	13.8%	14.3%	10.0%	23.3%	26.7%	12.5%	22.2%
教育・学習支援業	20.0%	10.0%	11.8%	23.5%	25.0%	16.7%	25.0%	37.5%	33.3%	28.6%	21.1%

9. 項目別データ

経営上の関心事・問題点

【規模別】（複数回答可）

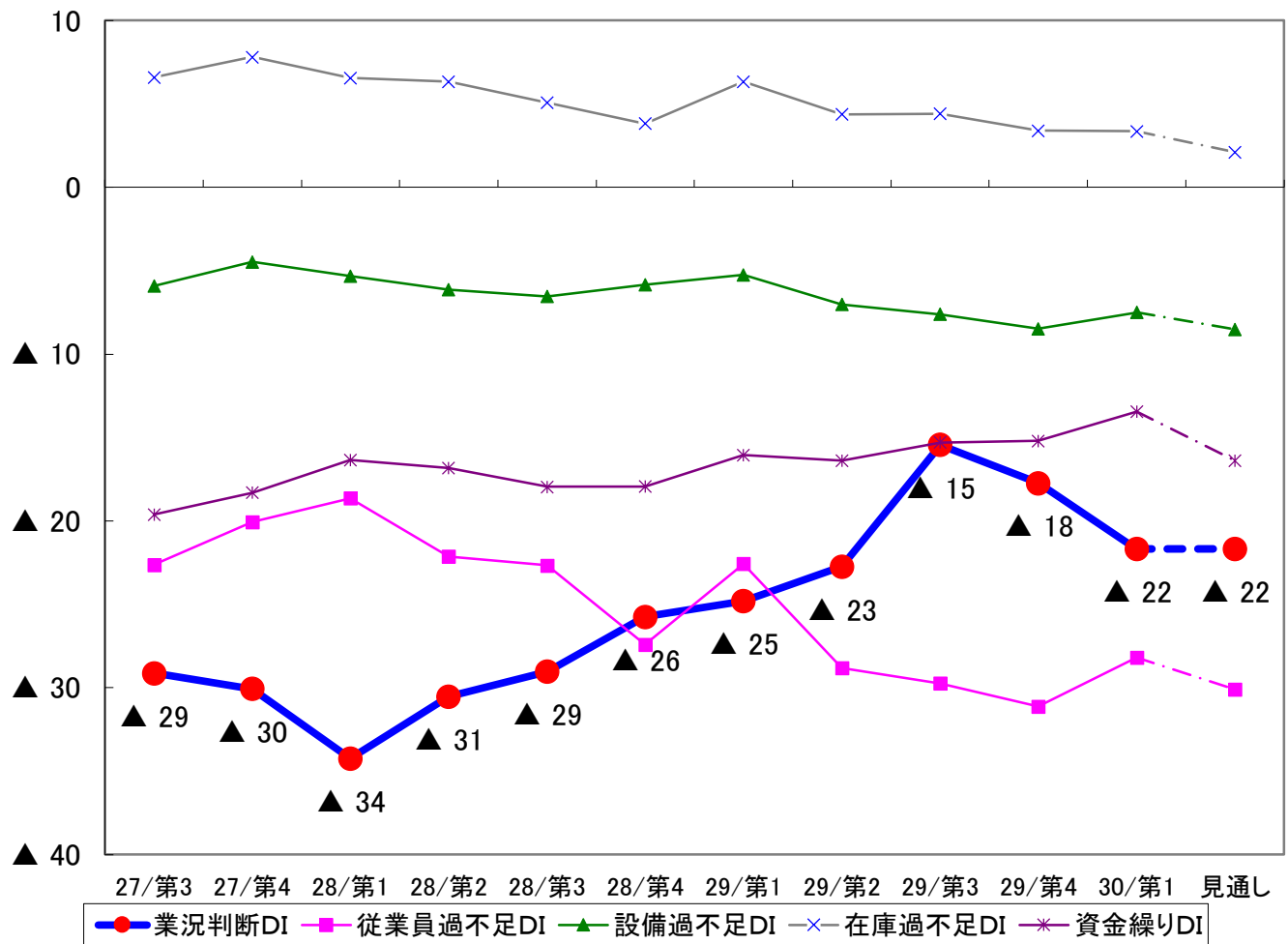
	資金繰り	雇用	人材育成	技術	研究開発	情報化	組織体制	業界動向	競争激化	需要減少	環境問題	税金	為替	法律規制	その他
全体	25.0%	39.7%	44.9%	12.1%	4.3%	10.7%	12.3%	38.8%	22.3%	26.9%	3.2%	14.4%	2.8%	9.5%	1.5%
小規模	28.6%	32.8%	35.2%	13.0%	4.2%	12.4%	9.4%	39.4%	21.7%	29.9%	3.7%	17.7%	2.4%	9.7%	1.5%
中規模	20.0%	50.8%	62.2%	10.8%	4.8%	7.5%	17.3%	38.8%	22.2%	22.2%	2.4%	8.7%	3.1%	8.9%	1.2%
大規模	4.1%	67.3%	69.4%	6.1%	2.0%	8.2%	22.4%	28.6%	32.7%	14.3%	2.0%	6.1%	6.1%	12.2%	4.1%
1～5人	30.3%	23.6%	26.3%	12.8%	4.0%	13.8%	6.4%	42.9%	24.0%	32.7%	4.2%	19.6%	2.4%	10.3%	1.9%
～20人	24.8%	52.6%	56.3%	12.1%	4.0%	8.4%	14.3%	35.5%	20.8%	23.1%	2.1%	12.9%	3.0%	8.9%	0.9%
～50人	20.3%	51.0%	67.3%	15.0%	5.2%	7.2%	18.3%	37.9%	19.0%	20.3%	2.0%	7.8%	1.3%	9.8%	0.7%
～100人	5.5%	56.4%	69.1%	0.0%	10.9%	5.5%	38.2%	27.3%	20.0%	20.0%	7.3%	0.0%	5.5%	3.6%	3.6%
～300人	8.2%	71.4%	69.4%	8.2%	0.0%	8.2%	22.4%	34.7%	22.4%	20.4%	2.0%	4.1%	2.0%	12.2%	2.0%
301人以上	0.0%	57.1%	81.0%	9.5%	4.8%	9.5%	14.3%	28.6%	28.6%	14.3%	0.0%	4.8%	14.3%	9.5%	0.0%

【業種別】（複数回答可）

	資金繰り	雇用	人材育成	技術	研究開発	情報化	組織体制	業界動向	競争激化	需要減少	環境問題	税金	為替	法律規制	その他
全体	25.0%	39.7%	44.9%	12.1%	4.3%	10.7%	12.3%	38.8%	22.3%	26.9%	3.2%	14.4%	2.8%	9.5%	1.5%
建設業	33.1%	52.3%	59.0%	15.0%	2.6%	7.9%	15.8%	34.2%	18.8%	17.3%	1.1%	17.3%	0.0%	5.6%	0.0%
製造業	21.3%	43.3%	44.9%	23.6%	9.1%	8.7%	11.4%	35.7%	15.6%	30.8%	4.2%	10.6%	4.9%	4.6%	1.9%
卸売業	17.9%	35.0%	45.0%	0.7%	2.1%	10.0%	13.6%	50.0%	32.1%	33.6%	2.9%	12.9%	10.0%	2.9%	1.4%
小売業	33.3%	20.0%	27.3%	4.2%	4.2%	9.7%	7.9%	52.7%	35.8%	44.2%	4.2%	14.5%	1.2%	4.8%	3.0%
サービス業	22.0%	40.7%	46.6%	14.6%	3.4%	15.7%	11.6%	30.6%	17.9%	20.1%	3.7%	14.9%	1.1%	16.0%	1.1%
その他	21.9%	36.8%	39.0%	5.3%	3.1%	11.4%	12.7%	40.4%	23.2%	25.0%	3.5%	15.8%	2.2%	19.7%	2.2%
情報通信業	22.2%	44.4%	61.1%	0.0%	11.1%	16.7%	38.9%	50.0%	22.2%	11.1%	0.0%	5.6%	0.0%	5.6%	0.0%
運輸業	16.3%	61.2%	55.1%	6.1%	0.0%	10.2%	16.3%	40.8%	8.2%	28.6%	4.1%	12.2%	2.0%	30.6%	0.0%
金融・保険業	20.0%	28.0%	44.0%	0.0%	0.0%	0.0%	16.0%	40.0%	44.0%	24.0%	0.0%	8.0%	4.0%	12.0%	0.0%
不動産業	20.8%	11.3%	22.6%	1.9%	1.9%	20.8%	11.3%	41.5%	32.1%	37.7%	5.7%	20.8%	1.9%	22.6%	1.9%
飲食・宿泊業	35.1%	48.6%	29.7%	5.4%	5.4%	0.0%	8.1%	21.6%	18.9%	21.6%	2.7%	32.4%	5.4%	13.5%	2.7%
医療・福祉	14.8%	37.0%	40.7%	18.5%	3.7%	14.8%	3.7%	48.1%	14.8%	11.1%	0.0%	14.8%	0.0%	29.6%	7.4%
教育・学習支援業	26.3%	26.3%	31.6%	5.3%	5.3%	15.8%	0.0%	52.6%	31.6%	21.1%	10.5%	0.0%	0.0%	5.3%	5.3%

10. 業種別データ

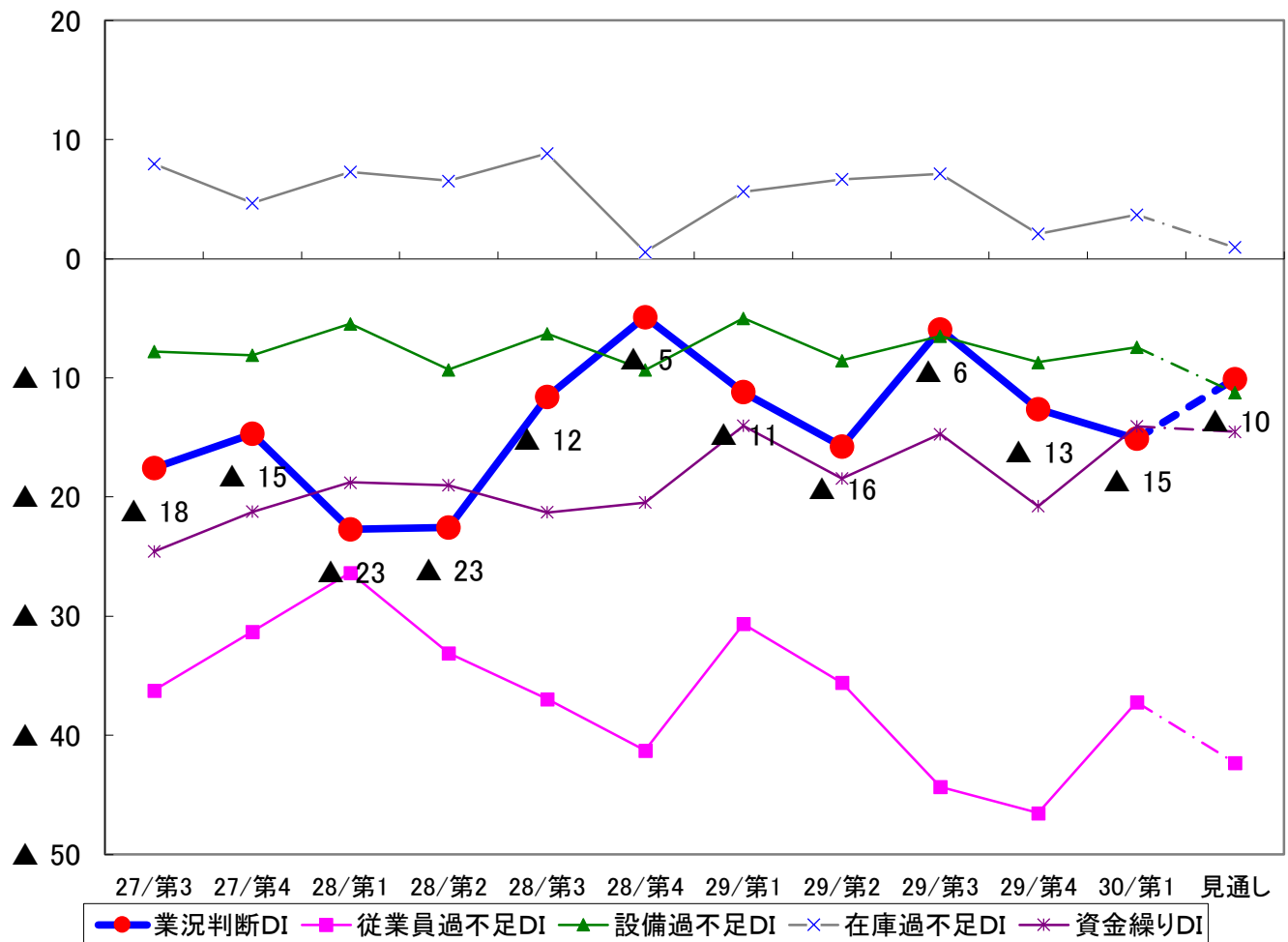
全体



	H28年度				H29年度				H30年度			
	第3Q	第4Q	第1Q	第2Q	第3Q	第4Q	第1Q	第2Q	第3Q	第4Q	第1Q	見通し
業況判断DI	▲ 29	▲ 30	▲ 34	▲ 31	▲ 29	▲ 26	▲ 25	▲ 23	▲ 15	▲ 18	▲ 22	▲ 22
従業員過不足DI	▲ 23	▲ 20	▲ 19	▲ 22	▲ 23	▲ 27	▲ 23	▲ 29	▲ 30	▲ 31	▲ 28	▲ 30
設備過不足DI	▲ 6	▲ 4	▲ 5	▲ 6	▲ 7	▲ 6	▲ 5	▲ 7	▲ 8	▲ 8	▲ 7	▲ 9
在庫過不足DI	7	8	7	6	5	4	6	4	4	3	3	2
資金繰りDI	▲ 20	▲ 18	▲ 16	▲ 17	▲ 18	▲ 18	▲ 16	▲ 16	▲ 15	▲ 15	▲ 13	▲ 16
(「来期に設備投資計画あり」と回答した割合)												
設備投資計画	13.9%	15.1%	15.4%	13.4%	13.9%	14.2%	15.7%	14.5%	16.4%	16.0%	16.7%	-

10. 業種別データ

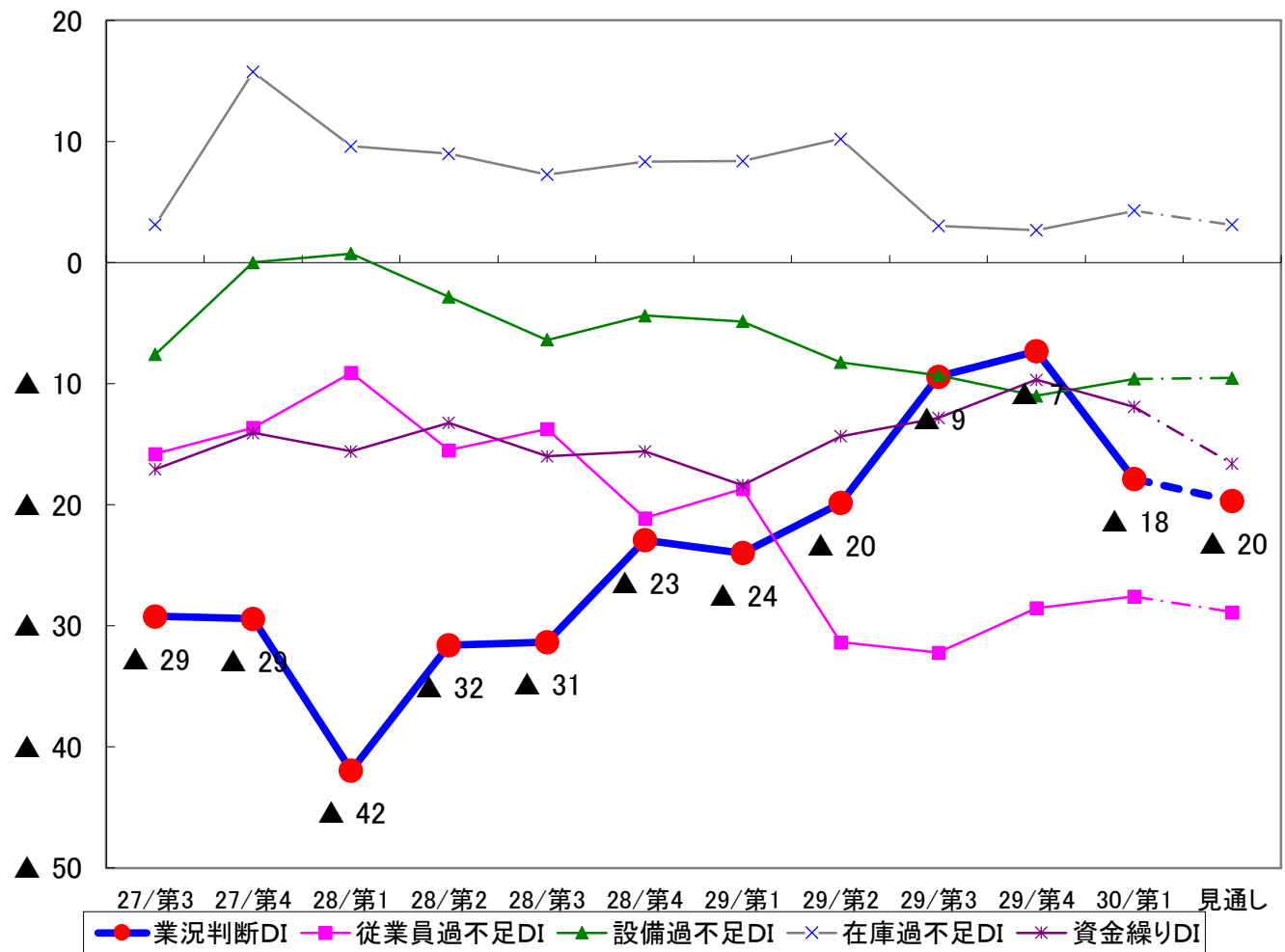
建設業



	H28年度				H29年度				H30年度			
	第3Q	第4Q	第1Q	第2Q	第3Q	第4Q	第1Q	第2Q	第3Q	第4Q	第1Q	見通し
業況判断DI	▲18	▲15	▲23	▲23	▲12	▲5	▲11	▲16	▲6	▲13	▲15	▲10
従業員過不足DI	▲36	▲31	▲26	▲33	▲37	▲41	▲31	▲36	▲44	▲47	▲37	▲42
設備過不足DI	▲8	▲8	▲5	▲9	▲6	▲9	▲5	▲9	▲6	▲9	▲7	▲11
在庫過不足DI	8	5	7	7	9	1	6	7	7	2	4	1
資金繰りDI	▲25	▲21	▲19	▲19	▲21	▲20	▲14	▲18	▲15	▲21	▲14	▲15
(「来期に設備投資計画あり」と回答した割合)												
設備投資計画	6.8%	8.9%	12.1%	10.8%	10.3%	7.0%	13.5%	8.2%	12.2%	13.4%	11.3%	-

10. 業種別データ

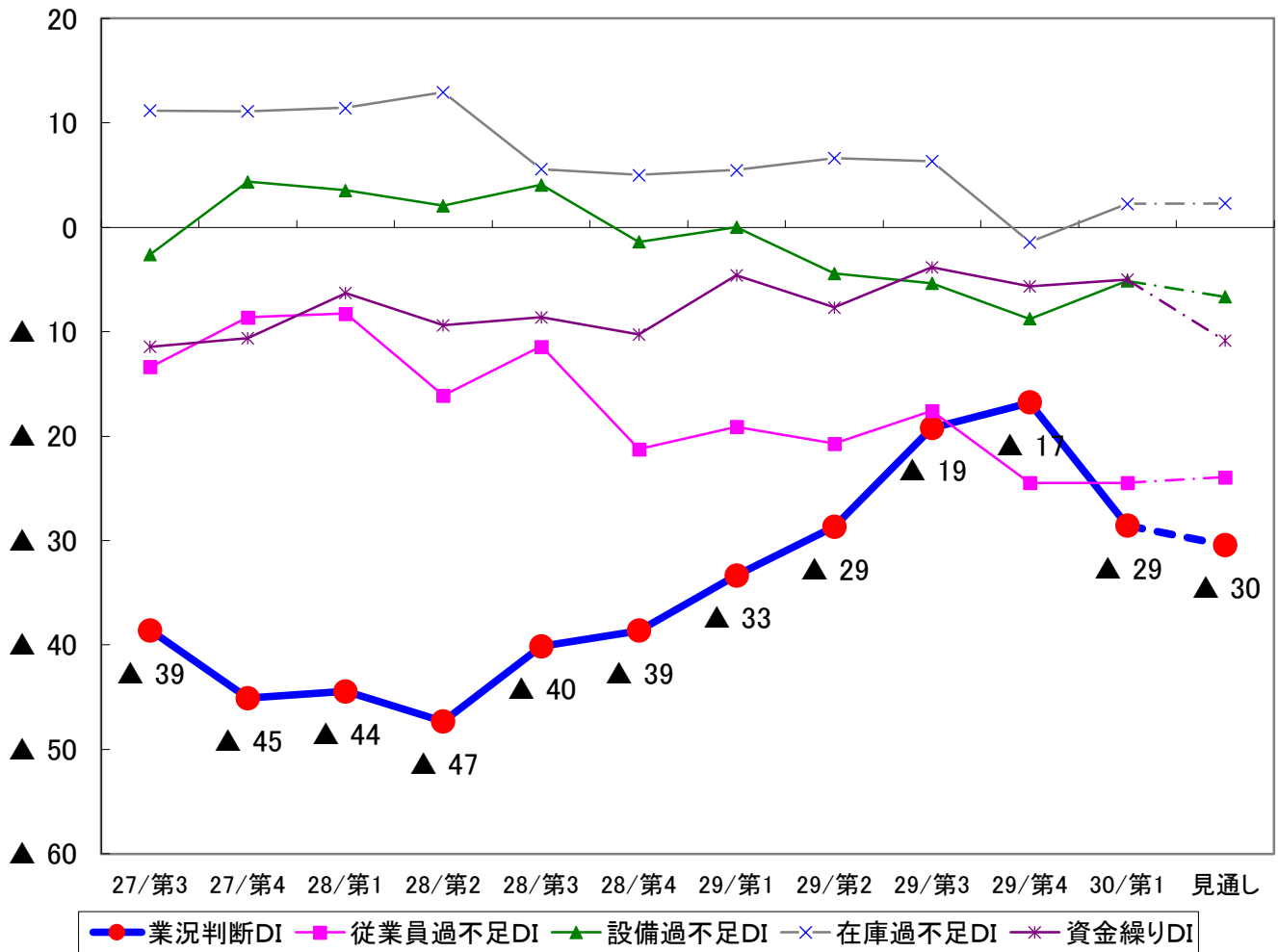
製造業



	H28年度				H29年度				H30年度			
	第3Q	第4Q	第1Q	第2Q	第3Q	第4Q	第1Q	第2Q	第3Q	第4Q	第1Q	見通し
業況判断DI	▲ 29	▲ 29	▲ 42	▲ 32	▲ 31	▲ 23	▲ 24	▲ 20	▲ 9	▲ 7	▲ 18	▲ 20
従業員過不足DI	▲ 16	▲ 14	▲ 9	▲ 15	▲ 14	▲ 21	▲ 19	▲ 31	▲ 32	▲ 29	▲ 28	▲ 29
設備過不足DI	▲ 8	0	1	▲ 3	▲ 6	▲ 4	▲ 5	▲ 8	▲ 9	▲ 11	▲ 10	▲ 10
在庫過不足DI	3	16	10	9	7	8	8	10	3	3	4	3
資金繰りDI	▲ 17	▲ 14	▲ 16	▲ 13	▲ 16	▲ 16	▲ 18	▲ 14	▲ 13	▲ 10	▲ 12	▲ 17
(「来期に設備投資計画あり」と回答した割合)												
設備投資計画	21.6%	23.4%	21.8%	19.5%	18.6%	21.9%	19.6%	20.4%	22.5%	24.2%	22.4%	-

10. 業種別データ

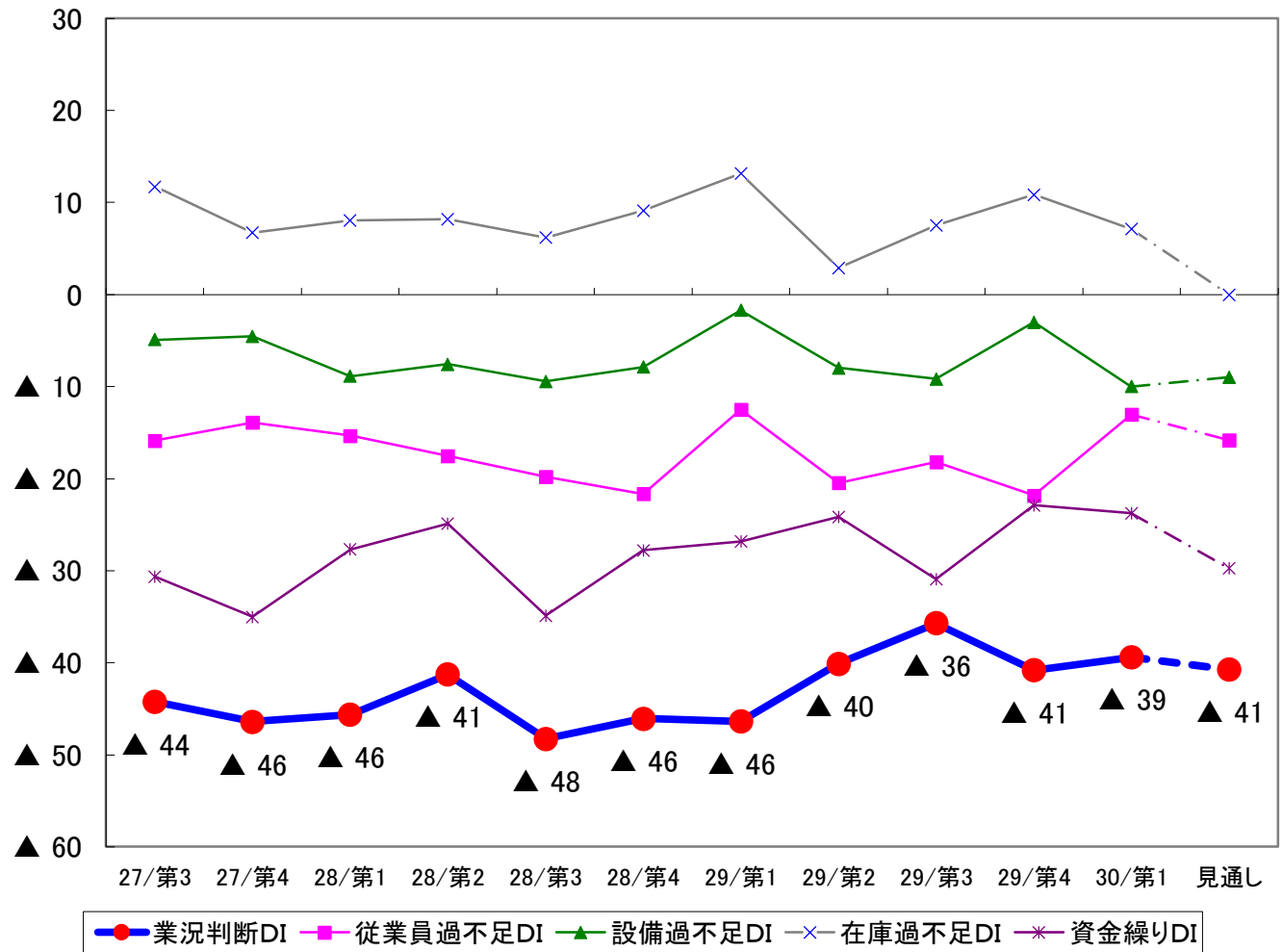
卸売業



	H28年度				H29年度				H30年度			
	第3Q	第4Q	第1Q	第2Q	第3Q	第4Q	第1Q	第2Q	第3Q	第4Q	第1Q	見通し
業況判断DI	▲ 39	▲ 45	▲ 44	▲ 47	▲ 40	▲ 39	▲ 33	▲ 29	▲ 19	▲ 17	▲ 29	▲ 30
従業員過不足DI	▲ 13	▲ 9	▲ 8	▲ 16	▲ 11	▲ 21	▲ 19	▲ 21	▲ 18	▲ 24	▲ 24	▲ 24
設備過不足DI	▲ 3	4	4	2	4	▲ 1	0	▲ 4	▲ 5	▲ 9	▲ 5	▲ 7
在庫過不足DI	11	11	11	13	6	5	5	7	6	▲ 1	2	2
資金繰りDI	▲ 11	▲ 11	▲ 6	▲ 9	▲ 9	▲ 10	▲ 5	▲ 8	▲ 4	▲ 6	▲ 5	▲ 11
(「来期に設備投資計画あり」と回答した割合)												
設備投資計画	12.7%	12.0%	12.3%	8.5%	12.5%	16.3%	15.0%	10.3%	13.6%	13.2%	13.6%	-

10. 業種別データ

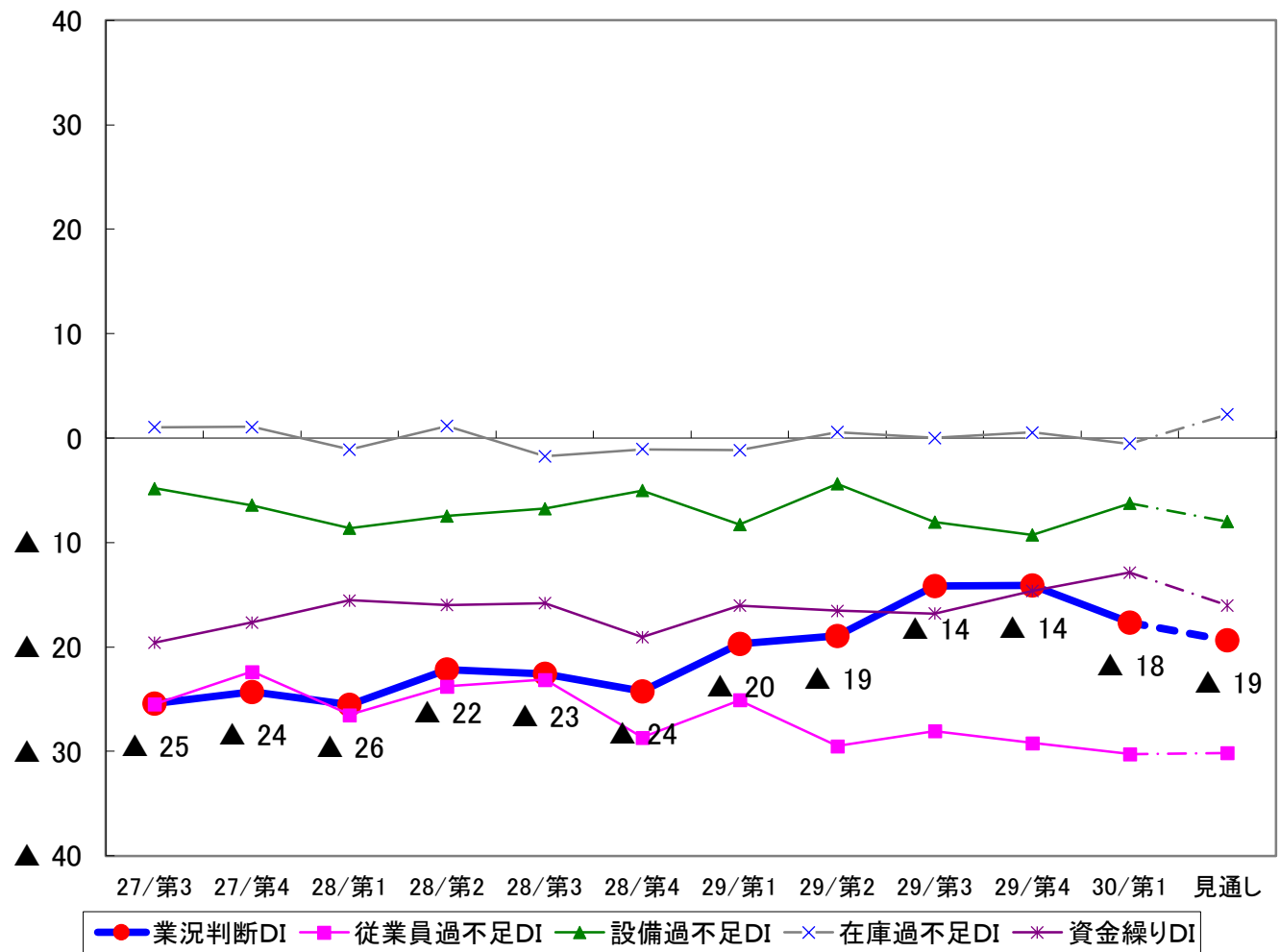
小売業



	H28年度				H29年度				H30年度			
	第3Q	第4Q	第1Q	第2Q	第3Q	第4Q	第1Q	第2Q	第3Q	第4Q	第1Q	見通し
業況判断DI	▲ 44	▲ 46	▲ 46	▲ 41	▲ 48	▲ 46	▲ 46	▲ 40	▲ 36	▲ 41	▲ 39	▲ 41
従業員過不足DI	▲ 16	▲ 14	▲ 15	▲ 18	▲ 20	▲ 22	▲ 13	▲ 20	▲ 18	▲ 22	▲ 13	▲ 16
設備過不足DI	▲ 5	▲ 5	▲ 9	▲ 8	▲ 9	▲ 8	▲ 2	▲ 8	▲ 9	▲ 3	▲ 10	▲ 9
在庫過不足DI	12	7	8	8	6	9	13	3	8	11	7	0
資金繰りDI	▲ 31	▲ 35	▲ 28	▲ 25	▲ 35	▲ 28	▲ 27	▲ 24	▲ 31	▲ 23	▲ 24	▲ 30
(「来期に設備投資計画あり」と回答した割合)												
設備投資計画	12.7%	9.9%	11.2%	10.5%	8.0%	9.3%	12.8%	14.8%	10.7%	8.9%	11.5%	-

10. 業種別データ

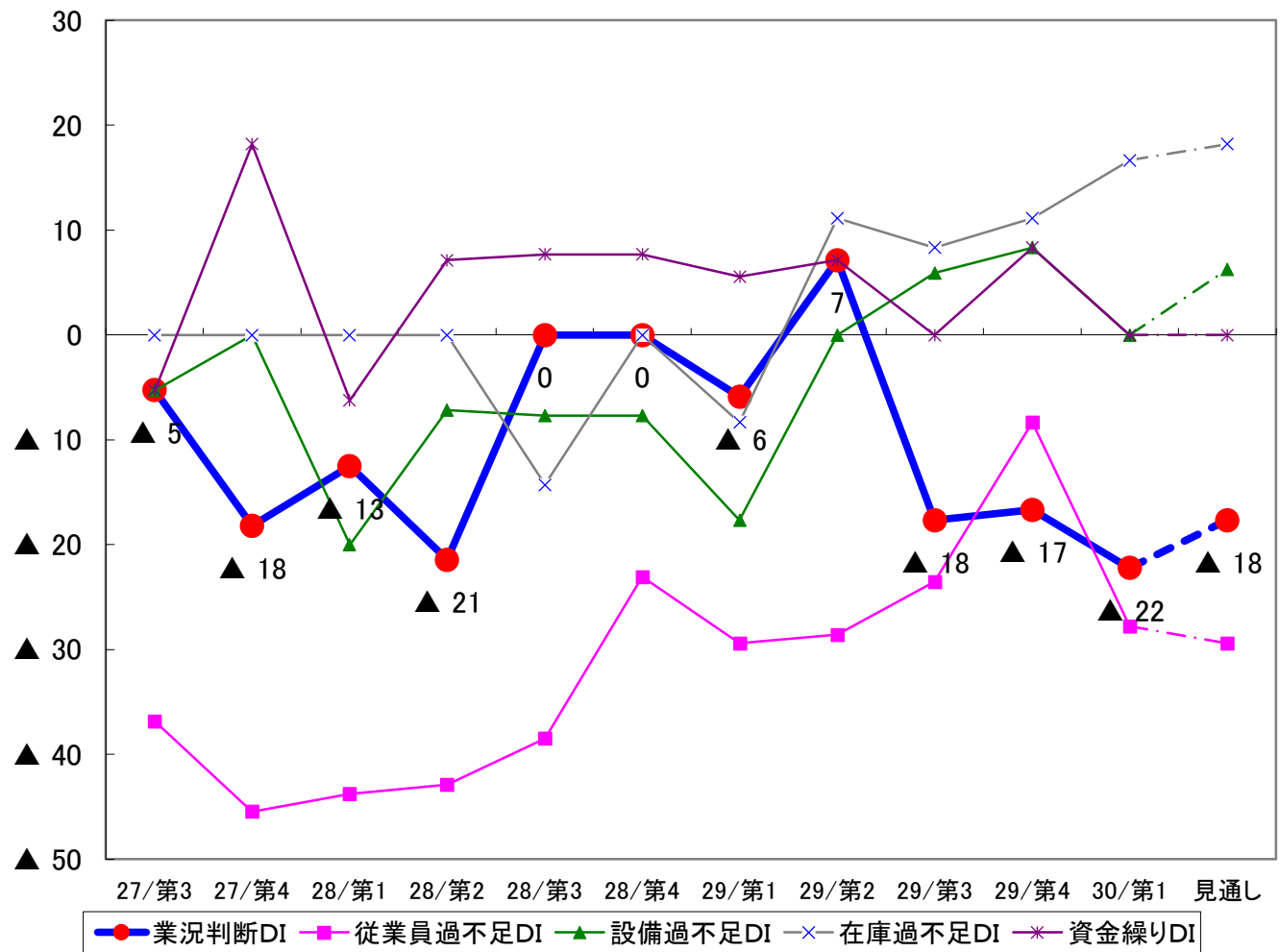
サービス業



	H28年度				H29年度				H30年度			
	第3Q	第4Q	第1Q	第2Q	第3Q	第4Q	第1Q	第2Q	第3Q	第4Q	第1Q	見通し
業況判断DI	▲25	▲24	▲26	▲22	▲23	▲24	▲20	▲19	▲14	▲14	▲18	▲19
従業員過不足DI	▲26	▲22	▲27	▲24	▲23	▲29	▲25	▲30	▲28	▲29	▲30	▲30
設備過不足DI	▲5	▲6	▲9	▲7	▲7	▲5	▲8	▲4	▲8	▲9	▲6	▲8
在庫過不足DI	1	1	▲1	1	▲2	▲1	▲1	1	0	1	▲1	2
資金繰りDI	▲20	▲18	▲16	▲16	▲16	▲19	▲16	▲17	▲17	▲15	▲13	▲16
(「来期に設備投資計画あり」と回答した割合)												
設備投資計画	9.3%	13.3%	12.5%	11.3%	12.8%	11.9%	14.0%	10.2%	12.5%	14.0%	15.3%	-

10. 業種別データ

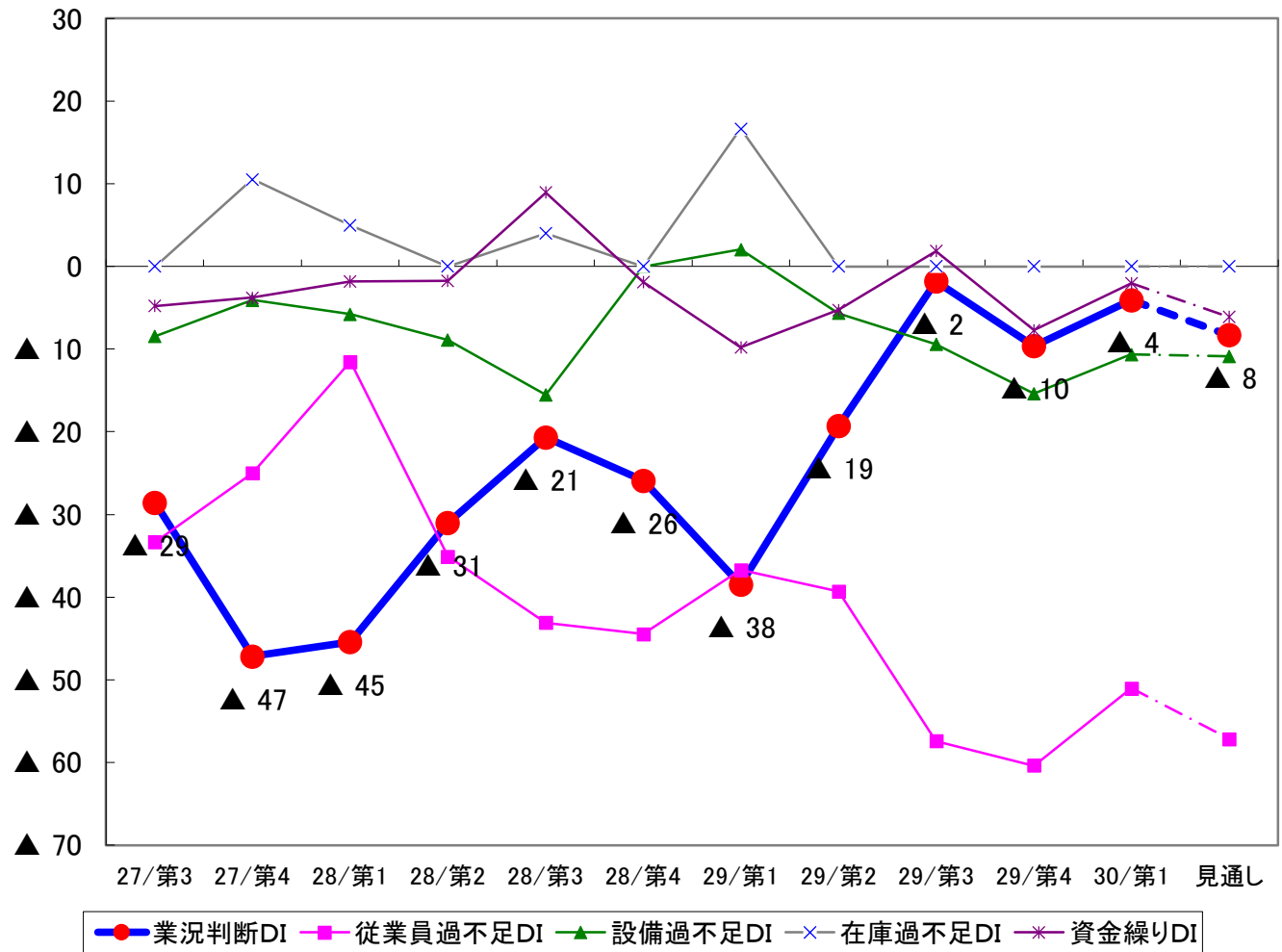
情報通信業



	H28年度				H29年度				H30年度			
	第3Q	第4Q	第1Q	第2Q	第3Q	第4Q	第1Q	第2Q	第3Q	第4Q	第1Q	見通し
業況判断DI	▲5	▲18	▲13	▲21	0	0	▲6	7	▲18	▲17	▲22	▲18
従業員過不足DI	▲37	▲45	▲44	▲43	▲38	▲23	▲29	▲29	▲24	▲8	▲28	▲29
設備過不足DI	▲5	0	▲20	▲7	▲8	▲8	▲18	0	6	8	0	6
在庫過不足DI	0	0	0	0	▲14	0	▲8	11	8	11	17	18
資金繰りDI	▲5	18	▲6	7	8	8	6	7	0	8	0	0
(「来期に設備投資計画あり」と回答した割合)												
設備投資計画	26.3%	18.2%	31.3%	21.4%	15.4%	23.1%	27.8%	21.4%	23.5%	16.7%	16.7%	-

10. 業種別データ

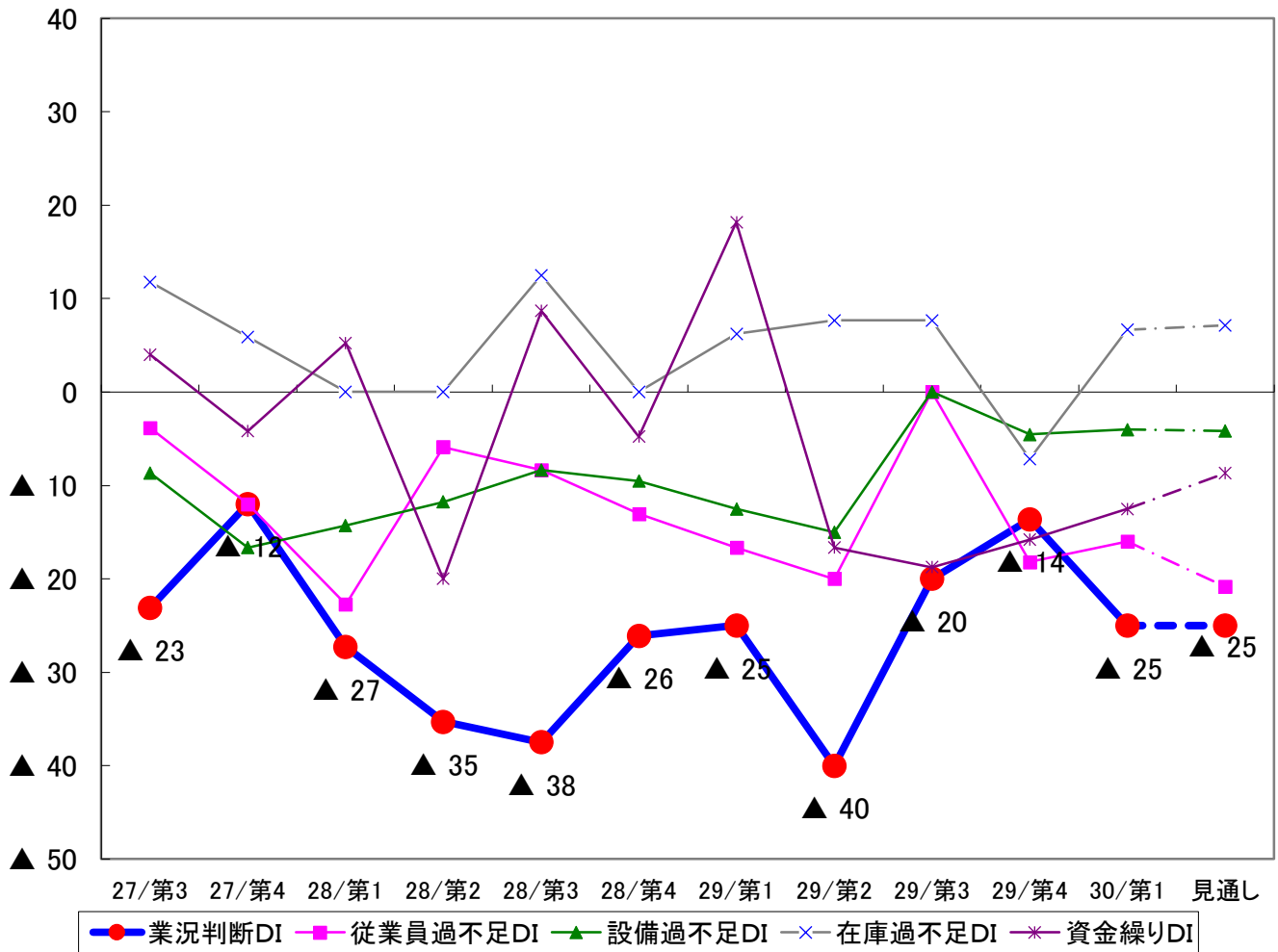
運輸業



	H28年度				H29年度				H30年度			
	第3Q	第4Q	第1Q	第2Q	第3Q	第4Q	第1Q	第2Q	第3Q	第4Q	第1Q	見通し
業況判断DI	▲29	▲47	▲45	▲31	▲21	▲26	▲38	▲19	▲2	▲10	▲4	▲8
従業員過不足DI	▲33	▲25	▲12	▲35	▲43	▲44	▲37	▲39	▲57	▲60	▲51	▲57
設備過不足DI	▲8	▲4	▲6	▲9	▲16	0	2	▲6	▲9	▲15	▲11	▲11
在庫過不足DI	0	11	5	0	4	0	17	0	0	0	0	0
資金繰りDI	▲5	▲4	▲2	▲2	9	▲2	▲10	▲5	2	▲8	▲2	▲6
(「来期に設備投資計画あり」と回答した割合)												
設備投資計画	33.3%	26.4%	32.7%	24.1%	29.3%	30.4%	19.2%	36.8%	36.4%	32.1%	46.9%	-

10. 業種別データ

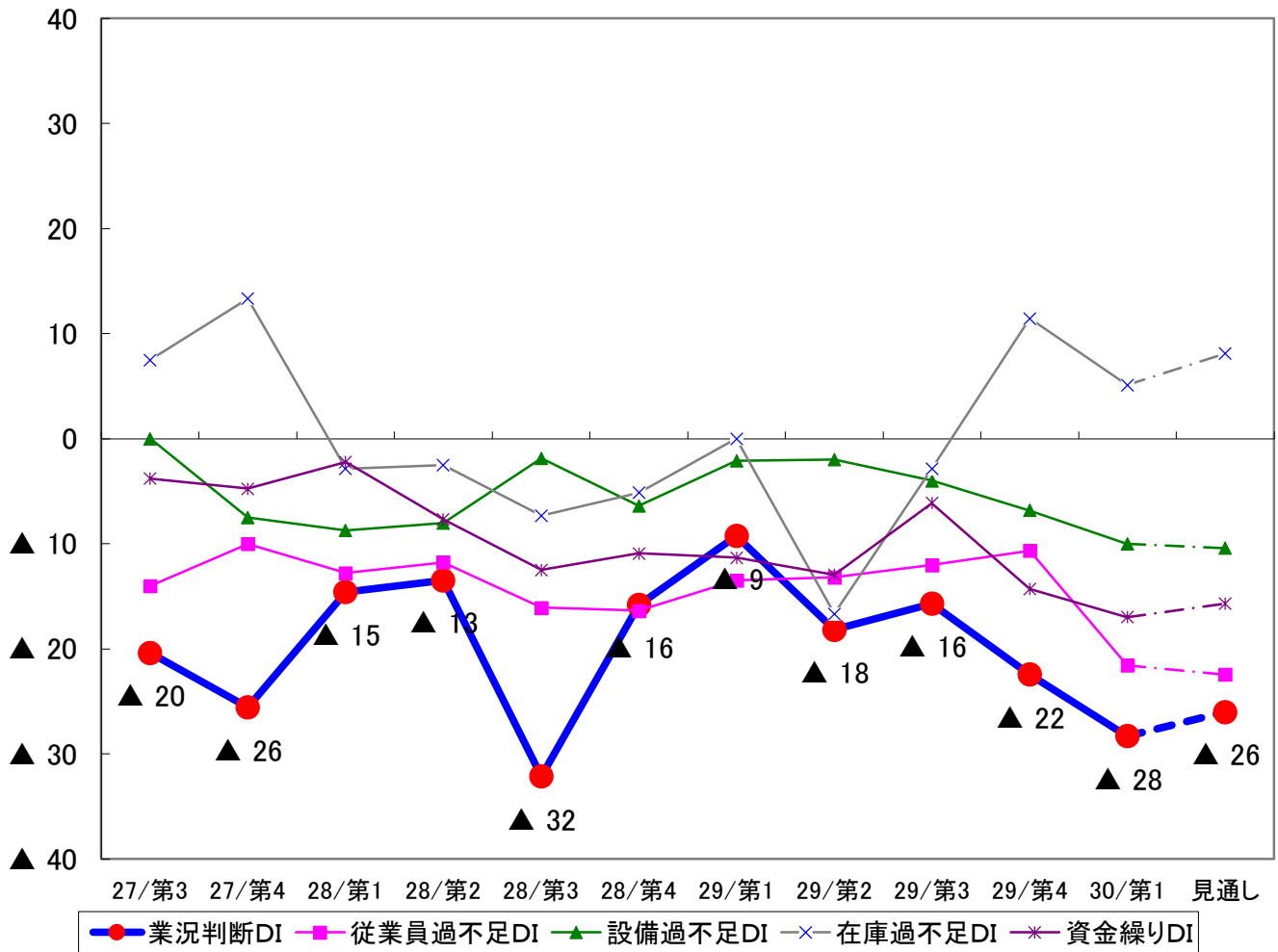
金融・保険業



	H28年度				H29年度				H30年度			
	第3Q	第4Q	第1Q	第2Q	第3Q	第4Q	第1Q	第2Q	第3Q	第4Q	第1Q	見通し
業況判断DI	▲23	▲12	▲27	▲35	▲38	▲26	▲25	▲40	▲20	▲14	▲25	▲25
従業員過不足DI	▲4	▲12	▲23	▲6	▲8	▲13	▲17	▲20	0	▲18	▲16	▲21
設備過不足DI	▲9	▲17	▲14	▲12	▲8	▲10	▲13	▲15	0	▲5	▲4	▲4
在庫過不足DI	12	6	0	0	13	0	6	8	8	▲7	7	7
資金繰りDI	4	▲4	5	▲20	9	▲5	18	▲17	▲19	▲16	▲13	▲9
(「来期に設備投資計画あり」と回答した割合)												
設備投資計画	15.4%	24.0%	13.6%	17.6%	12.5%	13.0%	16.7%	15.0%	15.0%	22.7%	12.0%	-

10. 業種別データ

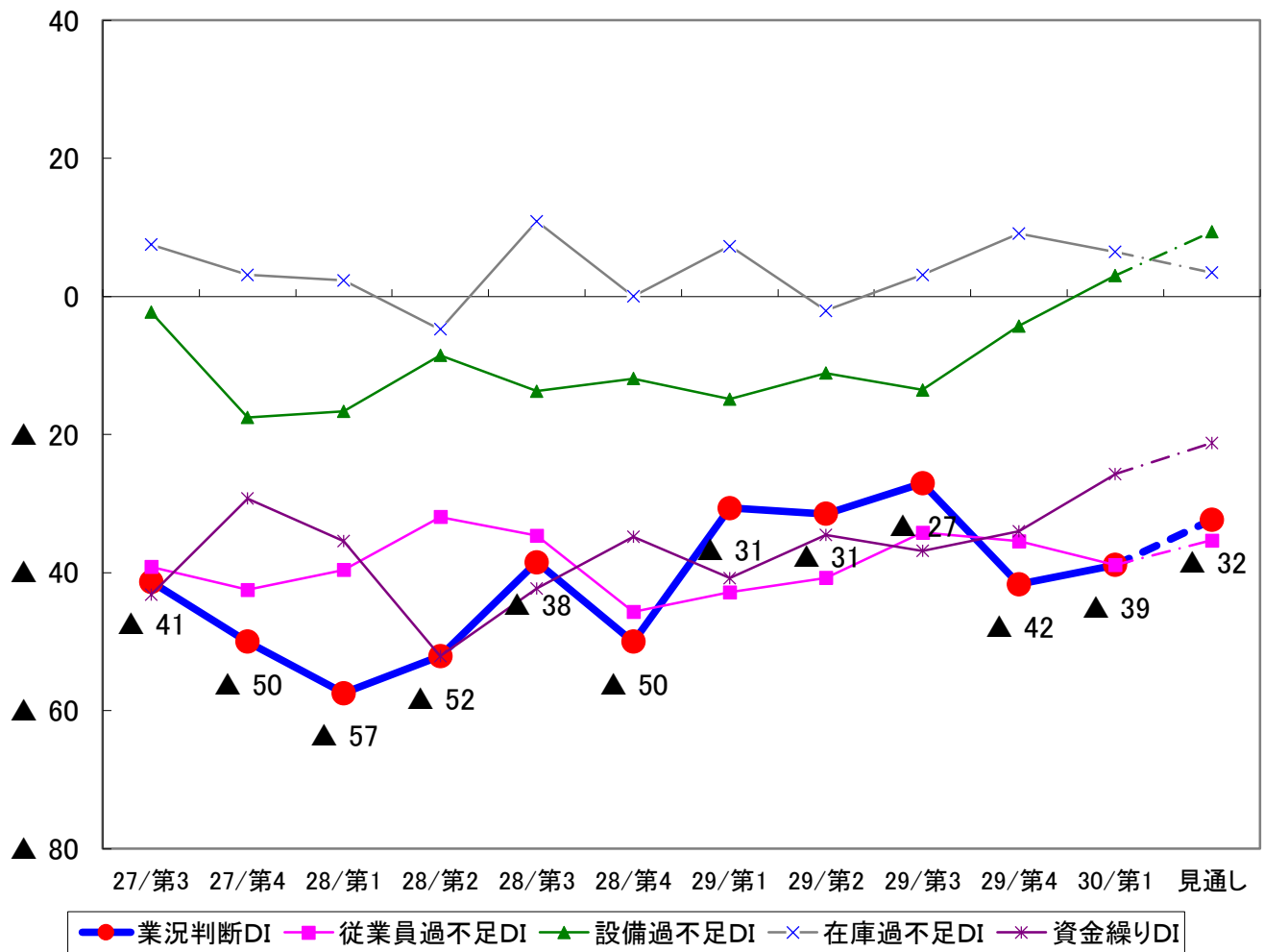
不動産業



	H28年度				H29年度				H30年度			
	第3Q	第4Q	第1Q	第2Q	第3Q	第4Q	第1Q	第2Q	第3Q	第4Q	第1Q	見通し
業況判断DI	▲ 20	▲ 26	▲ 15	▲ 13	▲ 32	▲ 16	▲ 9	▲ 18	▲ 16	▲ 22	▲ 28	▲ 26
従業員過不足DI	▲ 14	▲ 10	▲ 13	▲ 12	▲ 16	▲ 16	▲ 13	▲ 13	▲ 12	▲ 11	▲ 22	▲ 22
設備過不足DI	0	▲ 8	▲ 9	▲ 8	▲ 2	▲ 6	▲ 2	▲ 2	▲ 4	▲ 7	▲ 10	▲ 10
在庫過不足DI	8	13	▲ 3	▲ 3	▲ 7	▲ 5	0	▲ 17	▲ 3	11	5	8
資金繰りDI	▲ 4	▲ 5	▲ 2	▲ 8	▲ 13	▲ 11	▲ 11	▲ 13	▲ 6	▲ 14	▲ 17	▲ 16
(「来期に設備投資計画あり」と回答した割合)												
設備投資計画	16.7%	11.6%	16.3%	16.4%	7.1%	7.0%	20.0%	7.3%	9.8%	14.3%	17.0%	-

10. 業種別データ

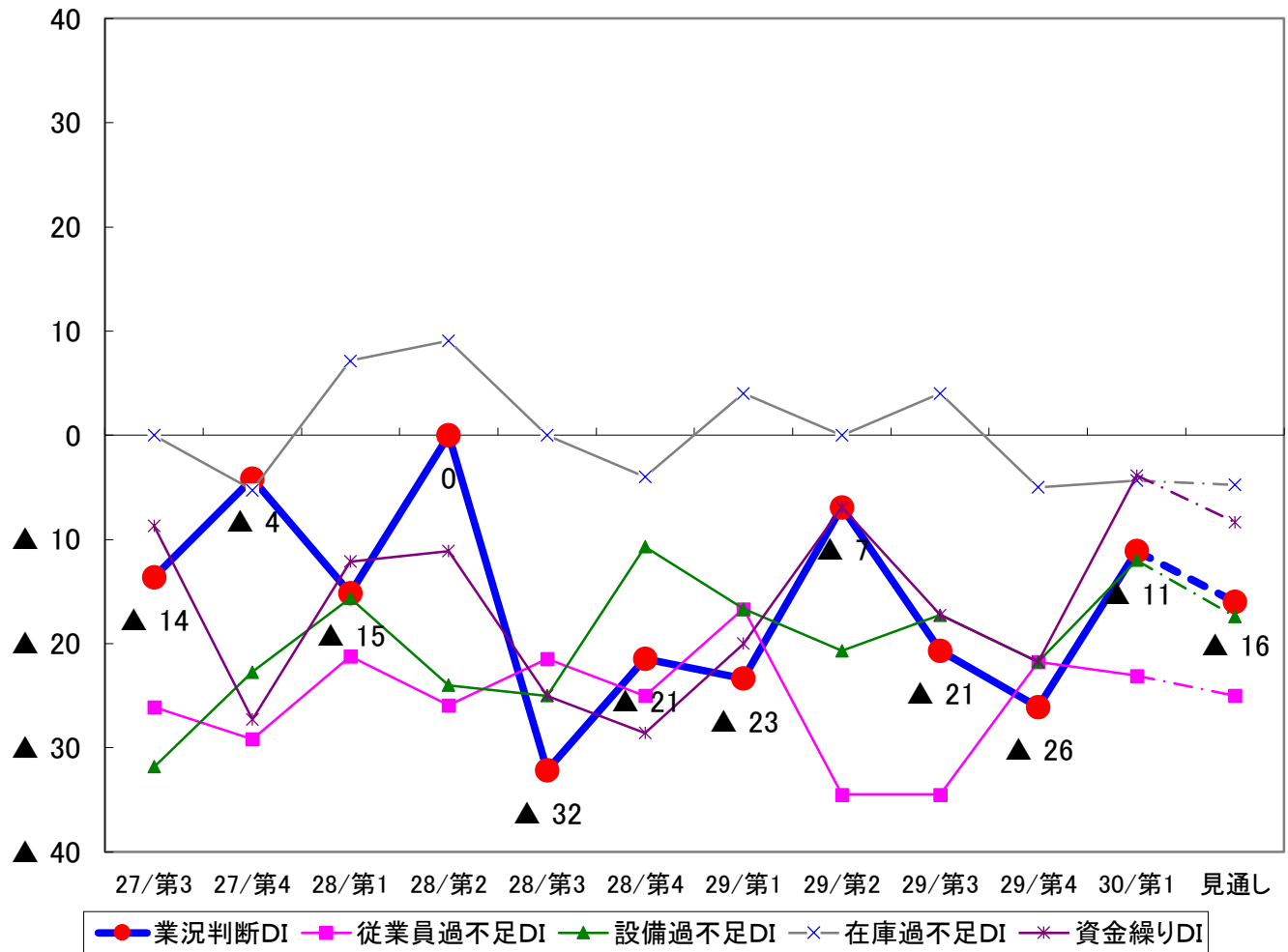
飲食・宿泊業



	H28年度				H29年度				H30年度			
	第3Q	第4Q	第1Q	第2Q	第3Q	第4Q	第1Q	第2Q	第3Q	第4Q	第1Q	見通し
業況判断DI	▲ 41	▲ 50	▲ 57	▲ 52	▲ 38	▲ 50	▲ 31	▲ 31	▲ 27	▲ 42	▲ 39	▲ 32
従業員過不足DI	▲ 39	▲ 43	▲ 40	▲ 32	▲ 35	▲ 46	▲ 43	▲ 41	▲ 34	▲ 35	▲ 39	▲ 35
設備過不足DI	▲ 2	▲ 18	▲ 17	▲ 9	▲ 14	▲ 12	▲ 15	▲ 11	▲ 14	▲ 4	3	9
在庫過不足DI	8	3	2	▲ 5	11	0	7	▲ 2	3	9	6	3
資金繰りDI	▲ 43	▲ 29	▲ 35	▲ 52	▲ 42	▲ 35	▲ 41	▲ 35	▲ 37	▲ 34	▲ 26	▲ 21
(「来期に設備投資計画あり」と回答した割合)												
設備投資計画	13.0%	17.1%	12.2%	6.3%	22.6%	15.2%	14.3%	14.5%	26.3%	8.3%	16.2%	-

10. 業種別データ

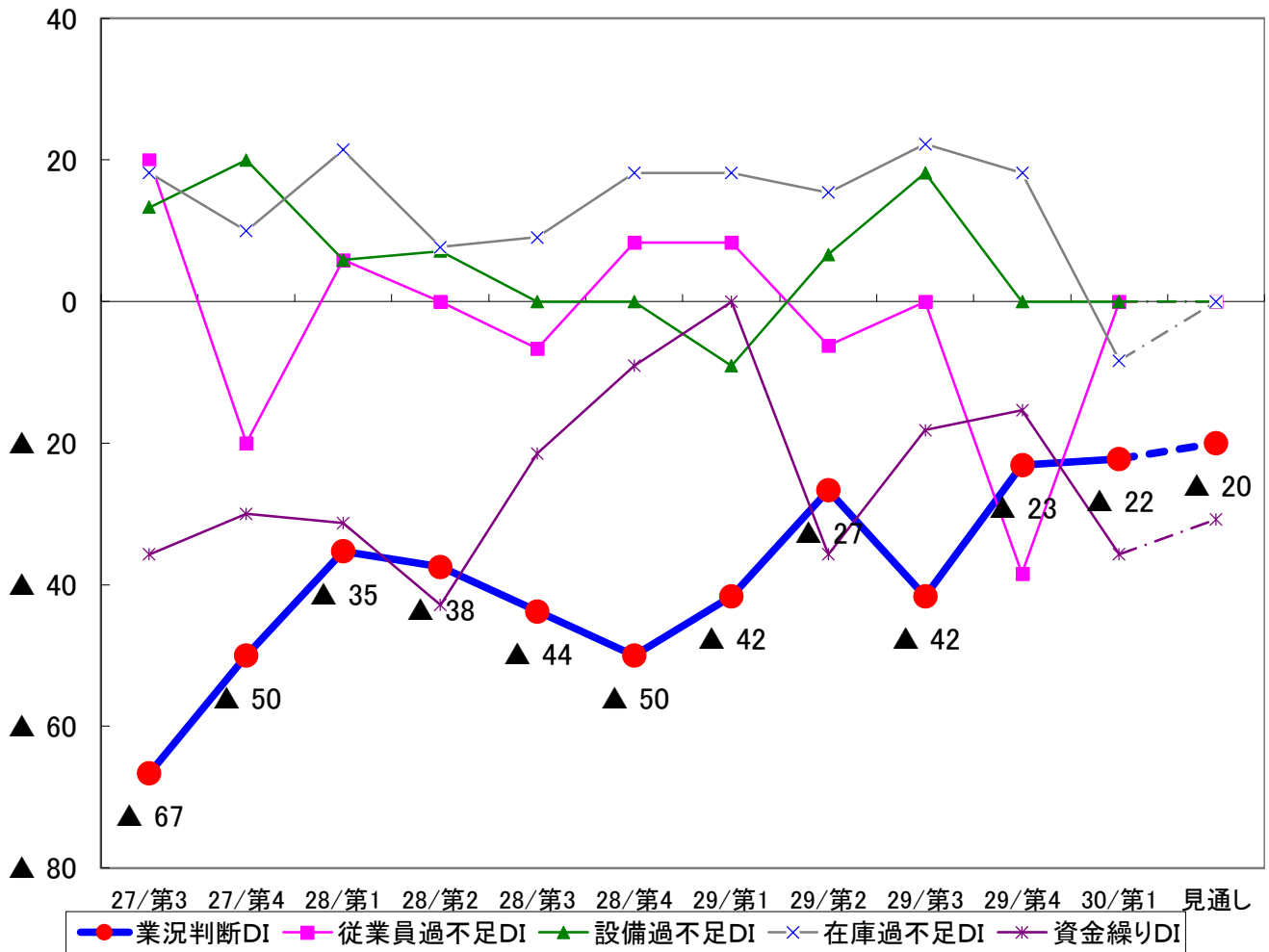
医療・福祉



	H28年度				H29年度				H30年度			
	第3Q	第4Q	第1Q	第2Q	第3Q	第4Q	第1Q	第2Q	第3Q	第4Q	第1Q	見通し
業況判断DI	▲14	▲4	▲15	0	▲32	▲21	▲23	▲7	▲21	▲26	▲11	▲16
従業員過不足DI	▲26	▲29	▲21	▲26	▲21	▲25	▲17	▲34	▲34	▲22	▲23	▲25
設備過不足DI	▲32	▲23	▲16	▲24	▲25	▲11	▲17	▲21	▲17	▲22	▲12	▲17
在庫過不足DI	0	▲5	7	9	0	▲4	4	0	4	▲5	▲4	▲5
資金繰りDI	▲9	▲27	▲12	▲11	▲25	▲29	▲20	▲7	▲17	▲22	▲4	▲8
(「来期に設備投資計画あり」と回答した割合)												
設備投資計画	4.3%	29.2%	21.2%	14.3%	13.8%	14.3%	10.0%	23.3%	26.7%	12.5%	22.2%	-

10. 業種別データ

教育・学習支援業



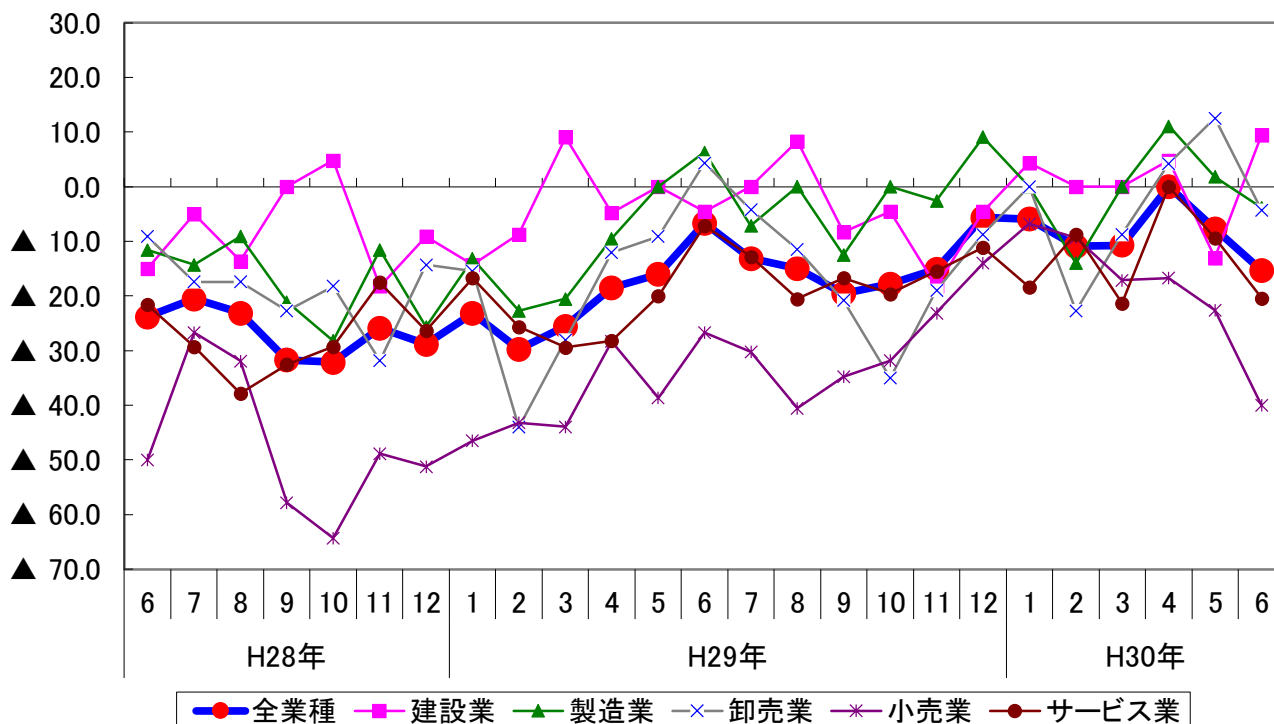
	H28年度				H29年度				H30年度			
	第3Q	第4Q	第1Q	第2Q	第3Q	第4Q	第1Q	第2Q	第3Q	第4Q	第1Q	見通し
業況判断DI	▲ 67	▲ 50	▲ 35	▲ 38	▲ 44	▲ 50	▲ 42	▲ 27	▲ 42	▲ 23	▲ 22	▲ 20
従業員過不足DI	20	▲ 20	6	0	▲ 7	8	8	▲ 6	0	▲ 38	0	0
設備過不足DI	13	20	6	7	0	0	▲ 9	7	18	0	0	0
在庫過不足DI	18	10	21	8	9	18	18	15	22	18	▲ 8	0
資金繰りDI	▲ 36	▲ 30	▲ 31	▲ 43	▲ 21	▲ 9	0	▲ 36	▲ 18	▲ 15	▲ 36	▲ 31
(「来期に設備投資計画あり」と回答した割合)												
設備投資計画	20.0%	10.0%	11.8%	23.5%	25.0%	16.7%	25.0%	37.5%	33.3%	28.6%	21.1%	-

《ご参考》日本商工会議所早期景気観測調査(LOBO調査)結果

○関西地区の業況DIは以下のとおり。

(資料:日本商工会議所)

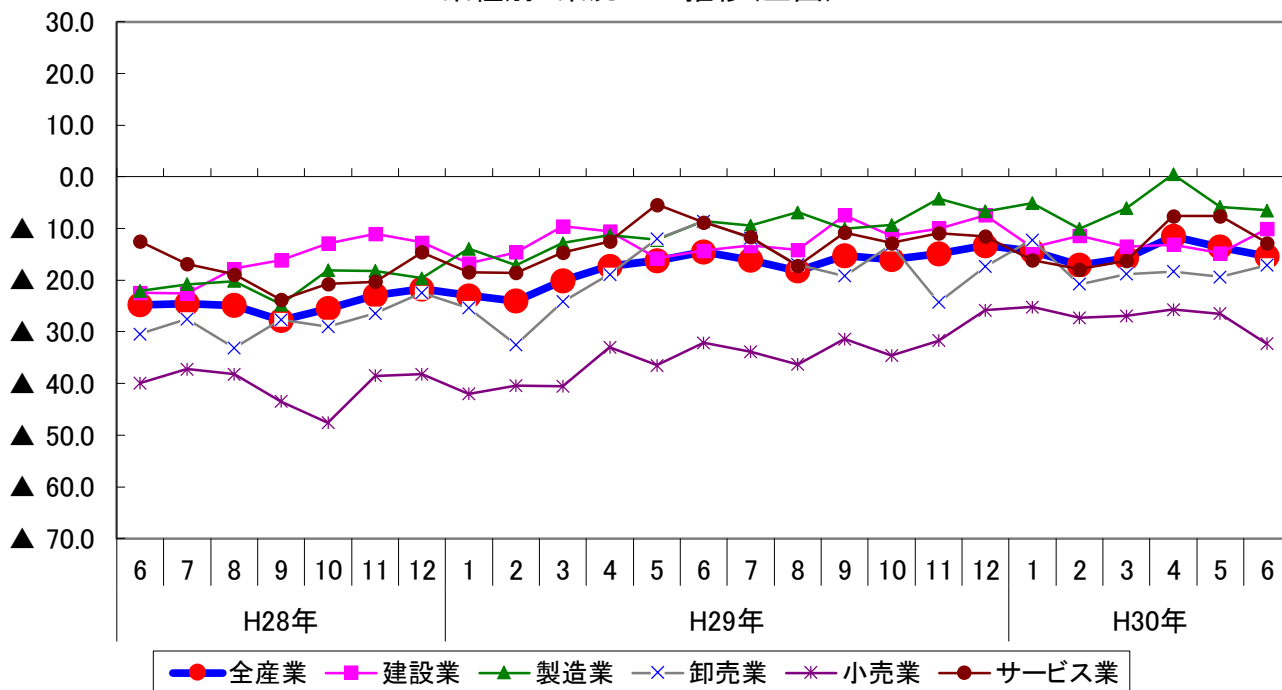
業種別 業況DIの推移(関西地区)



		商工会議所 早期景気観測(業況DI)						
		関西地区						
		全業種	建設業	製造業	卸売業	小売業	サービス業	
H28年	6	▲ 23.8	▲ 15.0	▲ 11.6	▲ 9.1	▲ 50.0	▲ 21.6	
	7	▲ 20.5	▲ 5.0	▲ 14.3	▲ 17.4	▲ 26.7	▲ 29.3	
	8	▲ 23.1	▲ 13.6	▲ 9.1	▲ 17.4	▲ 31.9	▲ 37.8	
	9	▲ 31.7	0.0	▲ 21.1	▲ 22.7	▲ 57.8	▲ 32.5	
	10	▲ 32.1	4.8	▲ 28.2	▲ 18.2	▲ 64.3	▲ 29.3	
	11	▲ 25.9	▲ 18.2	▲ 11.6	▲ 31.8	▲ 48.8	▲ 17.5	
	12	▲ 28.8	▲ 9.1	▲ 25.6	▲ 14.3	▲ 51.2	▲ 26.3	
	H29年	1	▲ 23.2	▲ 14.3	▲ 13.2	▲ 15.4	▲ 46.5	▲ 16.7
		2	▲ 29.7	▲ 8.7	▲ 22.7	▲ 44.0	▲ 43.2	▲ 25.6
		3	▲ 25.5	9.1	▲ 20.5	▲ 28.0	▲ 43.9	▲ 29.4
		4	▲ 18.5	▲ 4.8	▲ 9.5	▲ 12.0	▲ 28.3	▲ 28.2
		5	▲ 16.0	0.0	0.0	▲ 9.1	▲ 38.6	▲ 20.0
6		▲ 6.7	▲ 4.5	6.3	4.3	▲ 26.7	▲ 7.1	
7		▲ 13.1	0.0	▲ 7.1	▲ 4.2	▲ 30.2	▲ 12.8	
8		▲ 15.0	8.3	0.0	▲ 11.5	▲ 40.5	▲ 20.5	
9		▲ 19.5	▲ 8.3	▲ 12.5	▲ 20.8	▲ 34.8	▲ 16.7	
10		▲ 17.8	▲ 4.5	0.0	▲ 35.0	▲ 31.8	▲ 19.6	
11		▲ 15.1	▲ 18.2	▲ 2.6	▲ 19.0	▲ 23.1	▲ 15.4	
12		▲ 5.6	▲ 4.5	9.1	▲ 8.7	▲ 14.0	▲ 11.1	
H30年	1	▲ 5.9	4.3	0.0	0.0	▲ 6.8	▲ 18.4	
	2	▲ 10.9	0.0	▲ 14.0	▲ 22.7	▲ 9.3	▲ 8.7	
	3	▲ 10.7	0.0	0.0	▲ 8.7	▲ 17.1	▲ 21.3	
	4	0.0	4.8	11.1	4.2	▲ 16.7	0.0	
	5	▲ 7.7	▲ 13.0	1.8	12.5	▲ 22.6	▲ 9.4	
	6	▲ 15.3	9.5	▲ 3.8	▲ 4.3	▲ 40.0	▲ 20.4	

○全国の業況DIは以下のとおり。

業種別 業況DIの推移(全国)



		商工会議所 早期景気観測(業況DI)						
		全 国						
		全産業	建設業	製造業	卸売業	小売業	サービス業	
H28年	6	▲ 24.8	▲ 22.5	▲ 22.1	▲ 30.4	▲ 39.9	▲ 12.5	
	7	▲ 24.5	▲ 22.6	▲ 20.8	▲ 27.5	▲ 37.2	▲ 16.9	
	8	▲ 24.9	▲ 17.8	▲ 20.2	▲ 33.1	▲ 38.2	▲ 18.9	
	9	▲ 27.8	▲ 16.1	▲ 24.7	▲ 27.7	▲ 43.5	▲ 23.8	
	10	▲ 25.5	▲ 12.9	▲ 18.1	▲ 29.0	▲ 47.6	▲ 20.7	
	11	▲ 22.9	▲ 11.0	▲ 18.2	▲ 26.4	▲ 38.5	▲ 20.3	
	12	▲ 21.7	▲ 12.7	▲ 19.6	▲ 22.5	▲ 38.2	▲ 14.6	
	H29年	1	▲ 23.0	▲ 16.7	▲ 13.9	▲ 25.4	▲ 42.0	▲ 18.5
		2	▲ 24.0	▲ 14.6	▲ 17.1	▲ 32.5	▲ 40.4	▲ 18.6
		3	▲ 20.1	▲ 9.6	▲ 12.8	▲ 24.2	▲ 40.5	▲ 14.7
		4	▲ 17.3	▲ 10.6	▲ 11.3	▲ 18.9	▲ 33.0	▲ 12.5
		5	▲ 16.2	▲ 15.8	▲ 12.2	▲ 12.0	▲ 36.5	▲ 5.4
6		▲ 14.5	▲ 14.3	▲ 8.6	▲ 8.6	▲ 32.1	▲ 8.8	
7		▲ 16.1	▲ 13.3	▲ 9.5	▲ 11.9	▲ 33.9	▲ 11.7	
8		▲ 18.2	▲ 14.2	▲ 6.9	▲ 17.0	▲ 36.3	▲ 17.2	
9		▲ 15.3	▲ 7.4	▲ 10.1	▲ 19.2	▲ 31.4	▲ 10.8	
10		▲ 16.0	▲ 11.4	▲ 9.3	▲ 13.1	▲ 34.6	▲ 12.8	
11		▲ 14.9	▲ 10.0	▲ 4.2	▲ 24.3	▲ 31.7	▲ 10.9	
12		▲ 13.3	▲ 7.4	▲ 6.7	▲ 17.4	▲ 25.8	▲ 11.5	
H30年	1	▲ 14.4	▲ 13.6	▲ 5.1	▲ 12.2	▲ 25.2	▲ 16.1	
	2	▲ 17.1	▲ 11.4	▲ 10.1	▲ 20.8	▲ 27.3	▲ 17.9	
	3	▲ 15.8	▲ 13.5	▲ 6.1	▲ 18.8	▲ 26.9	▲ 16.3	
	4	▲ 11.5	▲ 13.1	0.5	▲ 18.3	▲ 25.7	▲ 7.6	
	5	▲ 13.6	▲ 14.8	▲ 5.8	▲ 19.4	▲ 26.5	▲ 7.6	
	6	▲ 15.4	▲ 10.1	▲ 6.5	▲ 17.1	▲ 32.3	▲ 12.8	

< LOBO(ロボ)調査 >

CCI-Quick Survey System of Local Business Outlook: 商工会議所早期景気観測システムの略称。
 日本商工会議所が各地域の「肌で感じる足元の景況感」を全国ベースで毎月調査しているもので、
 各地商工会議所が、企業から協力を得て調査を実施している。
 調査項目は、①「業況」、②「売上高」、③「採算」、④「仕入単価」、⑤「従業員」、⑥「資金繰り」の6項目。
 調査業種は、①「建設」、②「製造」、③「卸売」、④「小売」、⑤「サービス」の5業種。

平成30年度第1四半期（平成30年4～6月期）姫路市内景気動向調査結果

姫路商工会議所 姫路経済研究所

〒670-8505 姫路市下寺町43番地

TEL：079-223-6555（直通）

FAX：079-288-0047

URL：<https://www.himeji-cci.or.jp/>