

姫路市内景気動向調査結果

2019年10月
姫路商工会議所

【目次】

1. 概況	2	頁
2. 業況判断	5	頁
3. 従業員過不足	7	頁
4. 設備過不足	9	頁
5. 在庫過不足	11	頁
6. 資金繰り	13	頁
7. 設備投資計画	15	頁
8. 経営上の関心事・問題点等	17	頁
9. 項目別データ	19	頁
10. 業種別データ	26	頁
(参考) 日本商工会議所早期景気観測調査結果	39	頁

【調査要項】

1. 調査対象期間 2019年度第2四半期実績及び2019年度第3四半期見通し
(調査日)2019年9月11日～2019年9月30日(20日間)
2. 調査対象企業 姫路市内に本店を置き、Fax番号登録のある当所会員事業所

調査企業数	回答企業数	回答率
		24.4 %

(回答企業の規模別構成比)

	構成比	事業所数
全体	100.0%	1,197
小規模	63.8%	764
中規模	32.1%	384
大規模	4.1%	49

【小規模】情報通信業、卸売業、小売業、飲食・宿泊業、医療・福祉、教育・学習支援業、サービス業では「1～5人」、それらを除く業種では「6～20人」以下の区分。

【中規模】上記【小規模】を除き、小売業、飲食・宿泊業では、「21～50人」以下、情報通信業、卸売業、医療・福祉、教育・学習支援業、サービス業では「51～100人」以下、それらを除く業種では「101～300人」以下の区分。

【大規模】上記【小規模】【中規模】を除く区分。

(回答企業の業種別構成比)

	構成比	事業所数
全体	100.0%	1,197
建設業	19.1%	229
製造業	18.3%	219
卸売業	10.5%	126
小売業	12.2%	146
サービス業	21.6%	258
その他	18.3%	219
情報通信業	1.1%	13
運輸業	5.3%	64
金融・保険業	1.8%	21
医療・福祉	3.9%	47
不動産業	3.0%	36
飲食・宿泊業	2.3%	27
教育・学習支援業	0.9%	11

※用語説明

- 業況判断DI : 業況が「良い」と回答した割合 - 「悪い」と回答した割合
 従業員過不足DI : 従業員が「多すぎる」と回答した割合 - 「足りない」と回答した割合
 設備過不足DI : 設備が「余っている」と回答した割合 - 「足りない」と回答した割合
 在庫過不足DI : 在庫が「多すぎる」と回答した割合 - 「足りない」と回答した割合
 資金繰りDI : 資金繰りが「楽である」と回答した割合 - 「苦しい」と回答した割合

1. 概況

業況判断DIは、▲23と前期比横ばいの動きとなった。
来期については、当期比6ポイント下降の予測となっている。
景況感は、引き続き全体として高い水準を維持しつつも、先行きについては慎重な見方が強まっている。
なお、前回（2014年4月）の消費税率引上げ時に見られた、駆け込み需要と反動減によるDIの大幅な変動は、今回はほとんど生じていない。

【概況】

2019年度第2四半期（7～9月）の業況判断DI（業況が「良い」と回答した割合－業況が「悪い」と回答した割合）は、▲23（前期比±0、前年同期比2ポイント下降）と、横ばいの動きとなった。

来期については、▲29（当期比6ポイント下降）の予測となっている。

景況感は、海外経済の減速や米中貿易摩擦などの影響から、製造業で大幅に悪化した一方で、建設業、卸売業、小売業など非製造業で改善を示した。

来期については、世界経済の先行き不透明感や消費税率引上げの影響から、製造業や卸売業、小売業など幅広い業種で慎重な見方が強まっている。

なお、消費税率引上げの影響については、前回（2014年4月）見られた駆け込み需要と反動減に伴うDIの大幅な変動は、今回はほとんど生じていない。

規模別では、「小規模」と「大規模」が改善し、「中規模」は悪化した。

業種別では、「製造業」が悪化した一方で、「建設業」「卸売業」「小売業」「サービス業」などで改善した。

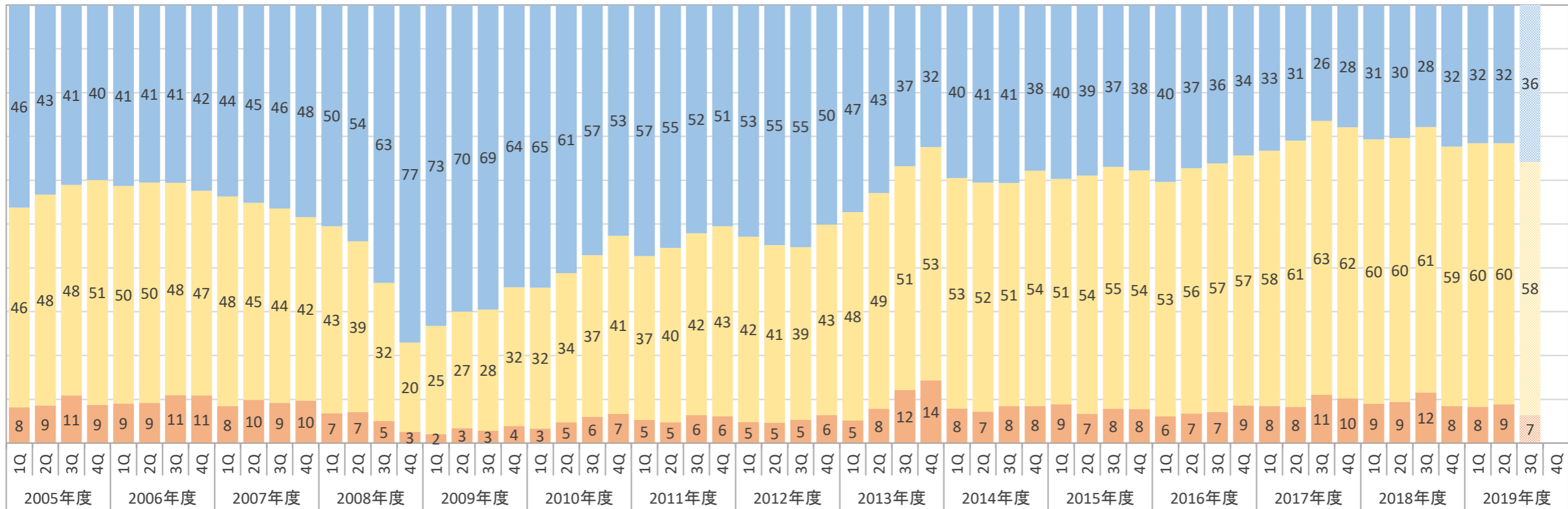
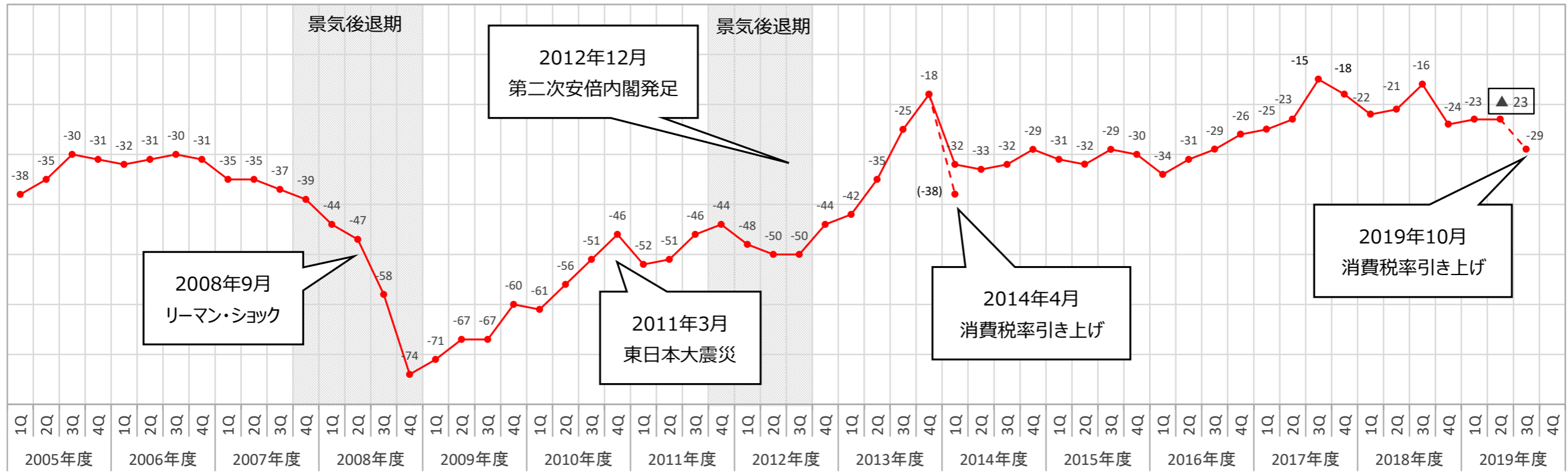
大企業を対象に含む日銀短観では、当期の業況判断DIは、全国は8（前期比2ポイント下降）、近畿地区は5（前期比4ポイント下降）、兵庫地区は▲1（前期比6ポイント下降）となった。先行きについては、全国は2（当期比6ポイント下降）、近畿地区は▲3（当期比8ポイント下降）、兵庫地区は▲3（当期比2ポイント下降）という結果となっている。

日銀短観（兵庫地区）においては、製造業のウエイトが当所調査に比べ大きいこともあり、足元の業況判断DIは全体として大幅悪化という結果となっているが、来期予測については、当所調査とほぼ同様の動きとなっている。

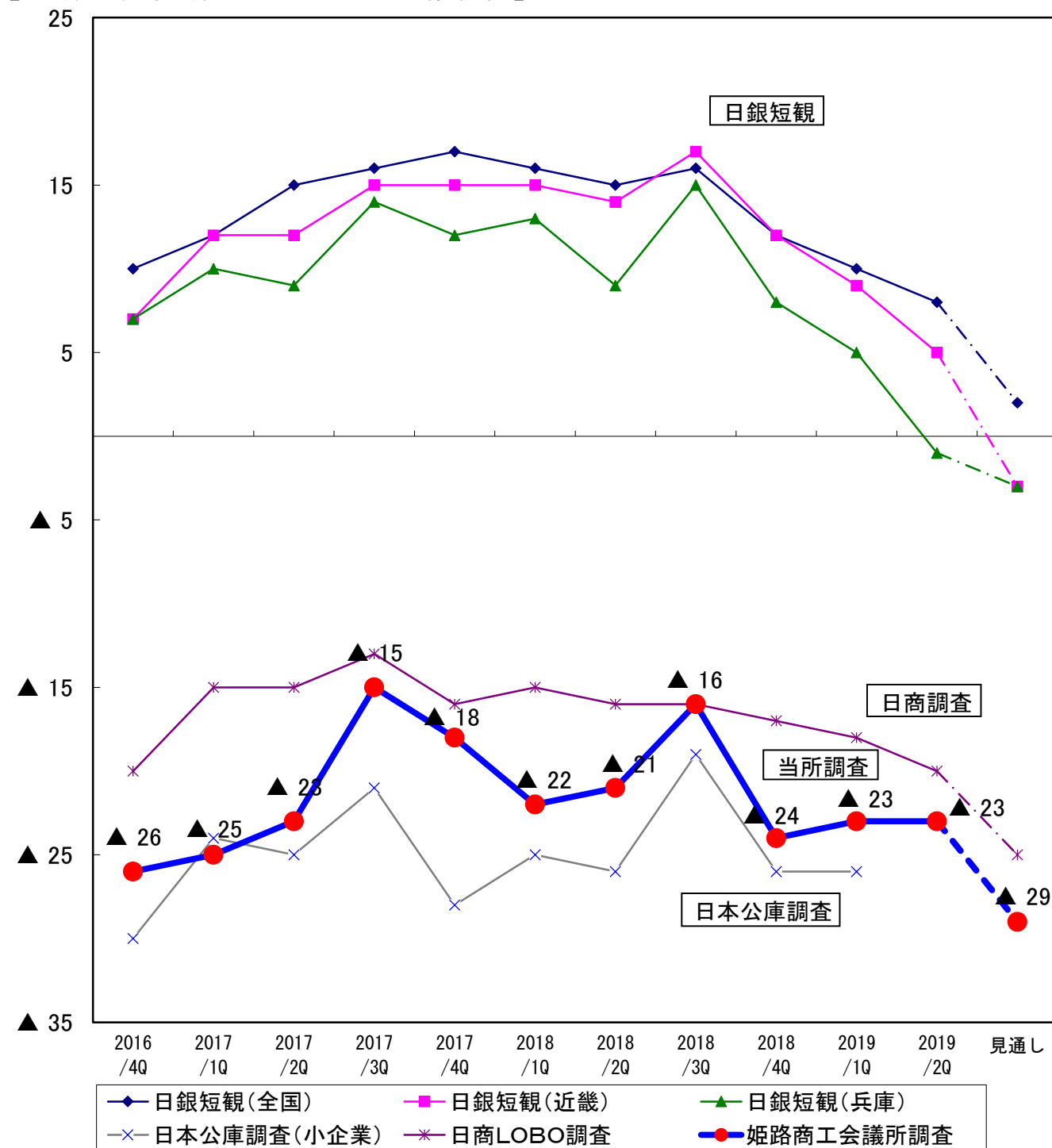
従業員過不足DIは、▲29（前期比、前年同期比とも±0）と、労働需給は引き続き逼迫した状況にある。

企業が抱える経営上の関心事・問題点は、第1位が「人材育成」43.9%、第2位が「業界動向」38.9%、第3位が「雇用」37.1%。以下、「需要減少」、「資金繰り」、「競争激化」と続いている（複数回答可）。

業況DIの長期推移



【日銀短観等と姫路の業況判断DI推移表】



	2016/4Q	2017/1Q	2017/2Q	2017/3Q	2017/4Q	2018/1Q	2018/2Q	2018/3Q	2018/4Q	2019/1Q	2019/2Q	見通し
日銀短観(全国)	10	12	15	16	17	16	15	16	12	10	8	2
日銀短観(近畿)	7	12	12	15	15	15	14	17	12	9	5	▲3
日銀短観(兵庫)	7	10	9	14	12	13	9	15	8	5	▲1	▲3
日本公庫調査(小企業)	▲30	▲24	▲25	▲21	▲28	▲25	▲26	▲19	▲26	▲26	-	-
日商LOBO調査	▲20	▲15	▲15	▲13	▲16	▲15	▲16	▲16	▲17	▲18	▲20	▲25
姫路商工会議所調査	▲26	▲25	▲23	▲15	▲18	▲22	▲21	▲16	▲24	▲23	▲23	▲29

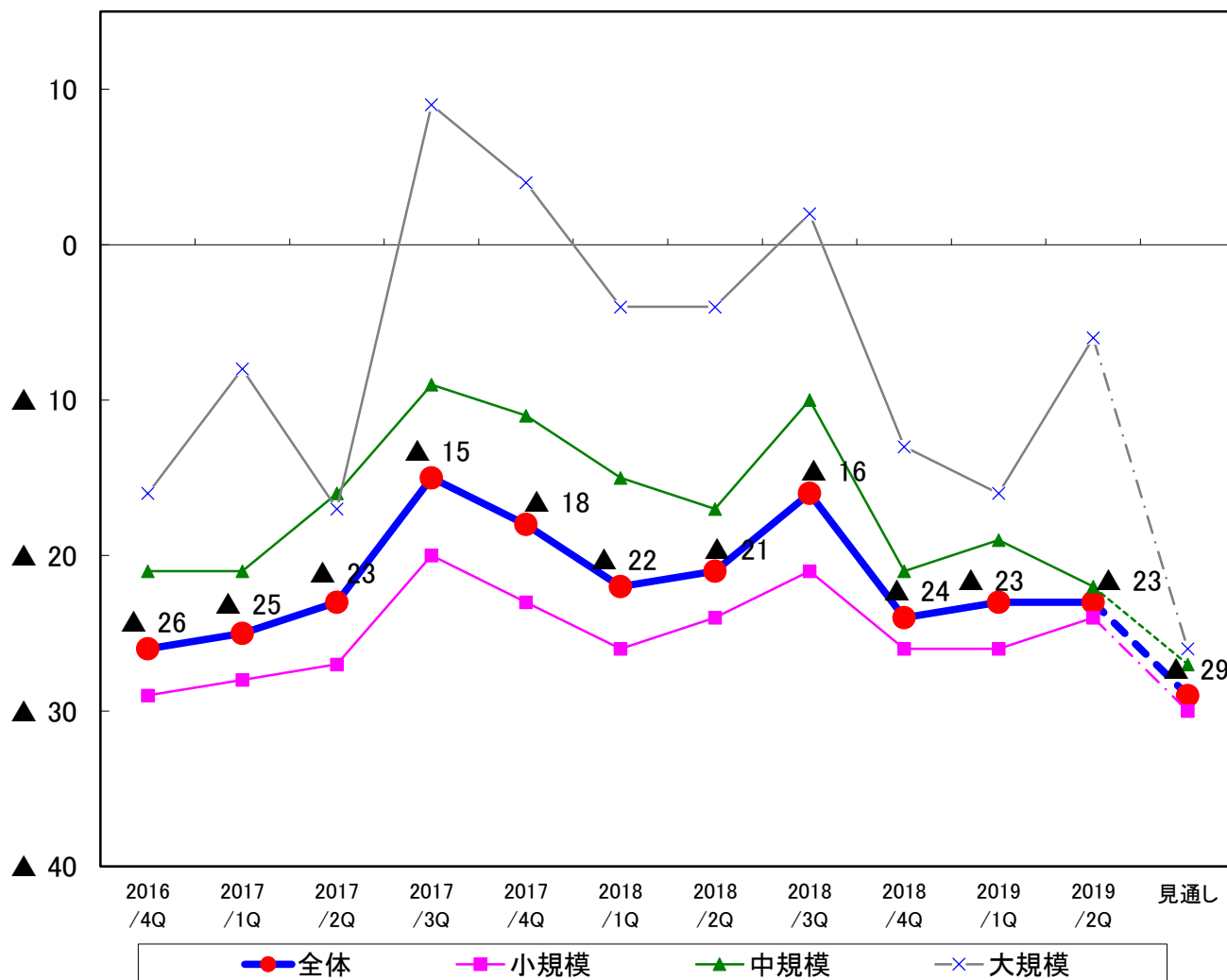
2. 業況判断

2019年度第2四半期（7～9月）の業況判断DI（業況が「良い」と回答した割合－業況が「悪い」と回答した割合）は▲23（前期比±0、前年同期比2ポイント下降）となり、前期と比べて横ばいにて推移した。

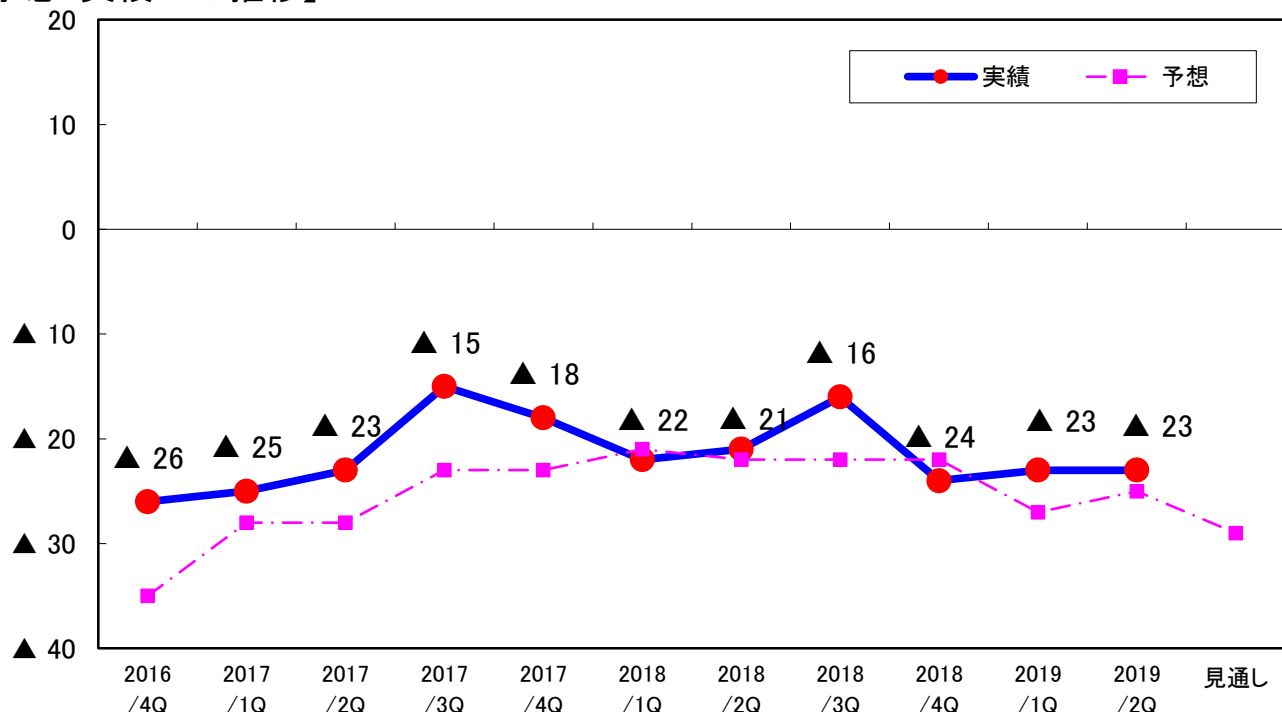
規模別では、「小規模」「大規模」が改善し、「中規模」で悪化している。

業種別では、「建設業」「卸売業」「小売業」「サービス業」など5業種で前期と比べ改善し、「製造業」ほか7業種で悪化している。

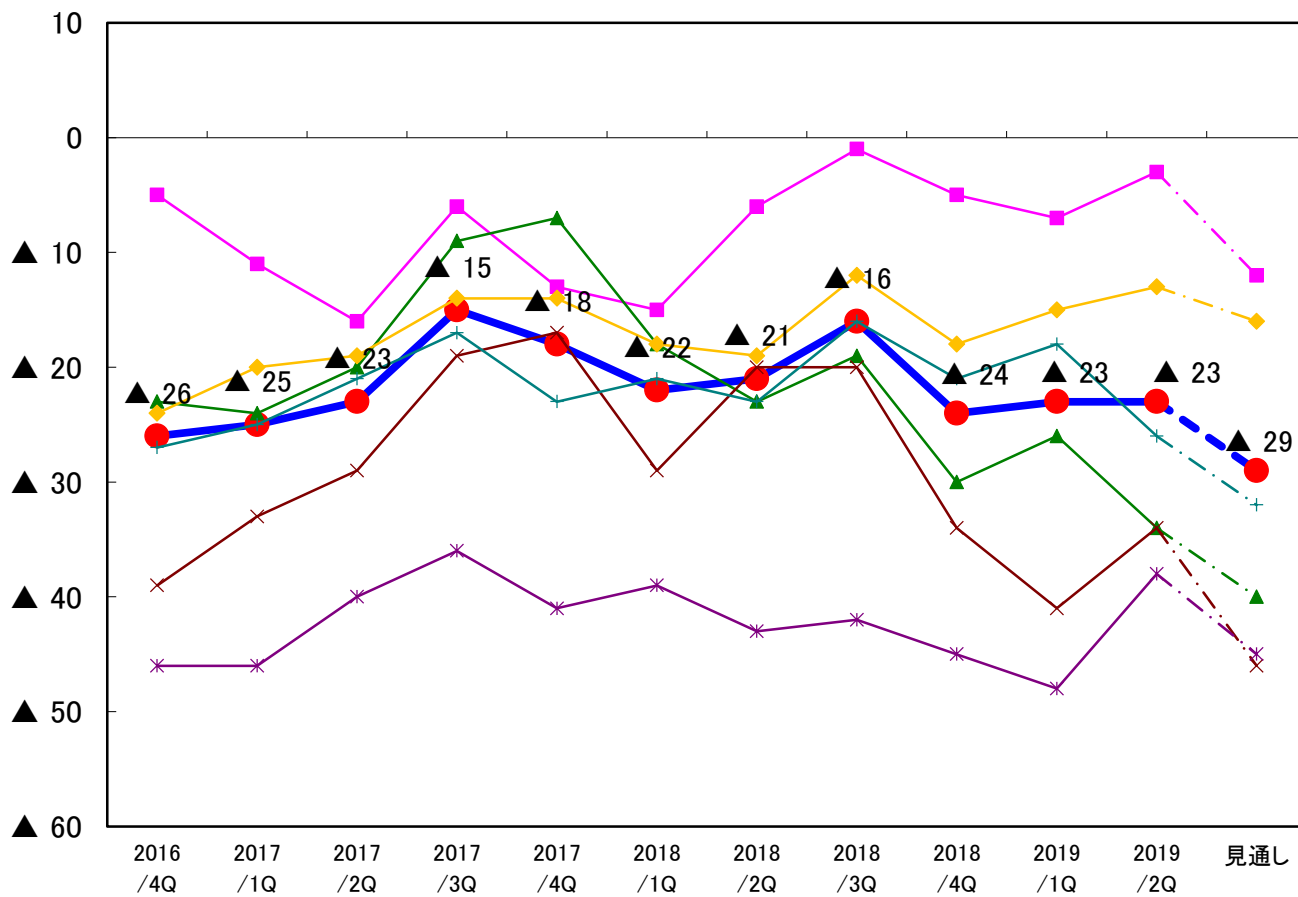
【規模別 業況判断DIの推移】



【予想・実績DIの推移】



【業種別 業況判断DIの推移】



※情報通信、運輸、金融・保険、不動産、飲食・宿泊、医療・福祉、教育・学習支援については「10. 業種別データ」参照。

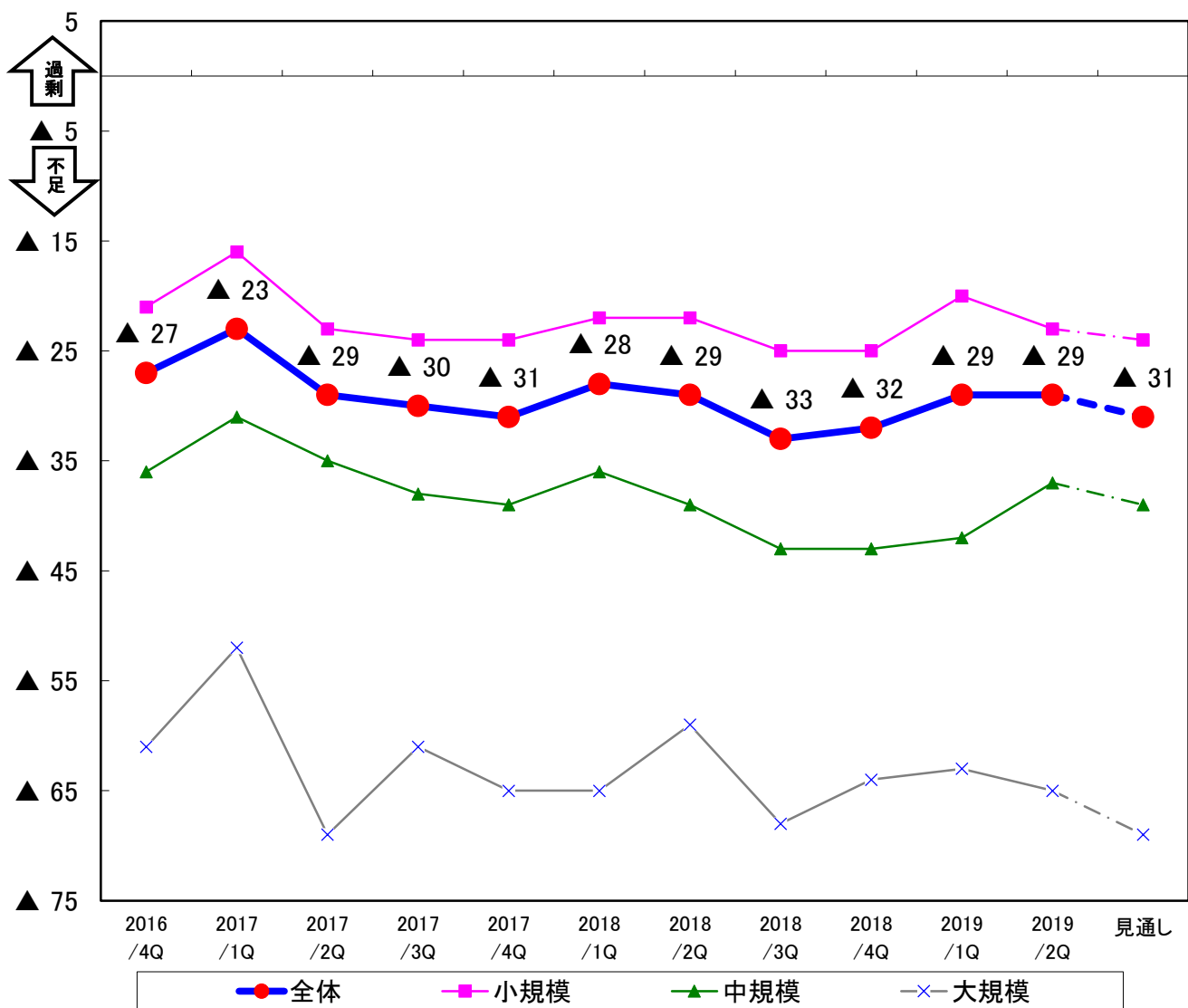
3. 従業員過不足

従業員過不足DIは、▲29（前期比±0、前年同期比±0）となり、横ばいにて推移した。

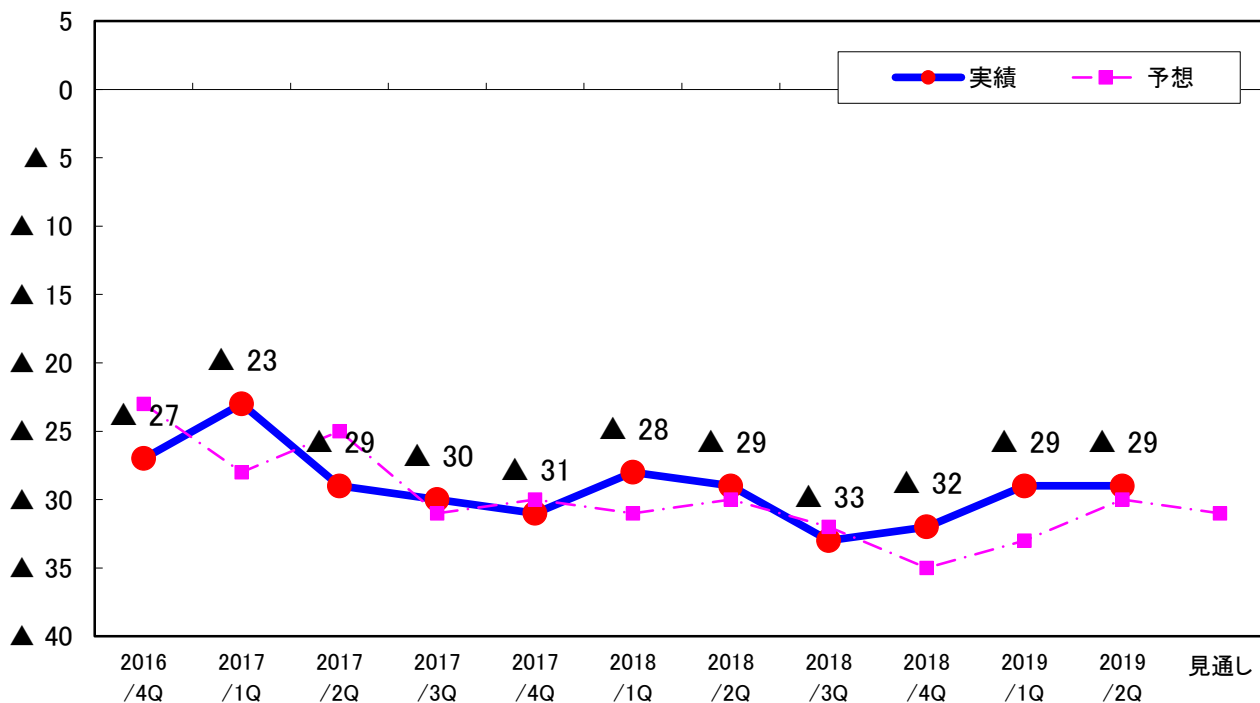
規模別では、「小規模」「大規模」で不足感が増し、「中規模」で和らいだ。

業種別では、「卸売業」「小売業」など7業種で不足感が和らいだ。

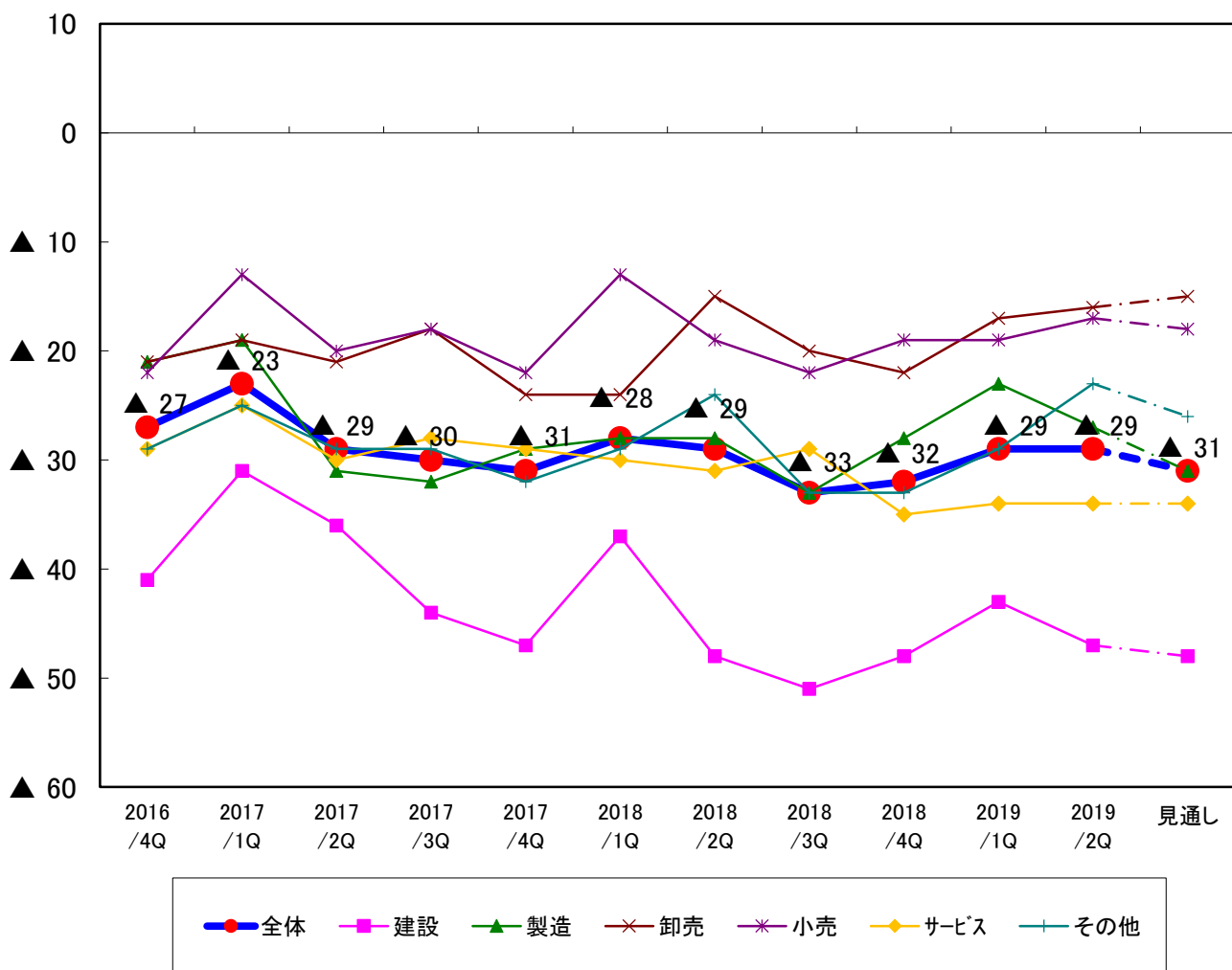
【規模別 従業員過不足DIの推移】



【予想・実績DIの推移】



【業種別 従業員過不足DIの推移】



※情報通信、運輸、金融・保険、不動産、飲食・宿泊、医療・福祉、教育・学習支援については「10. 業種別データ」参照。

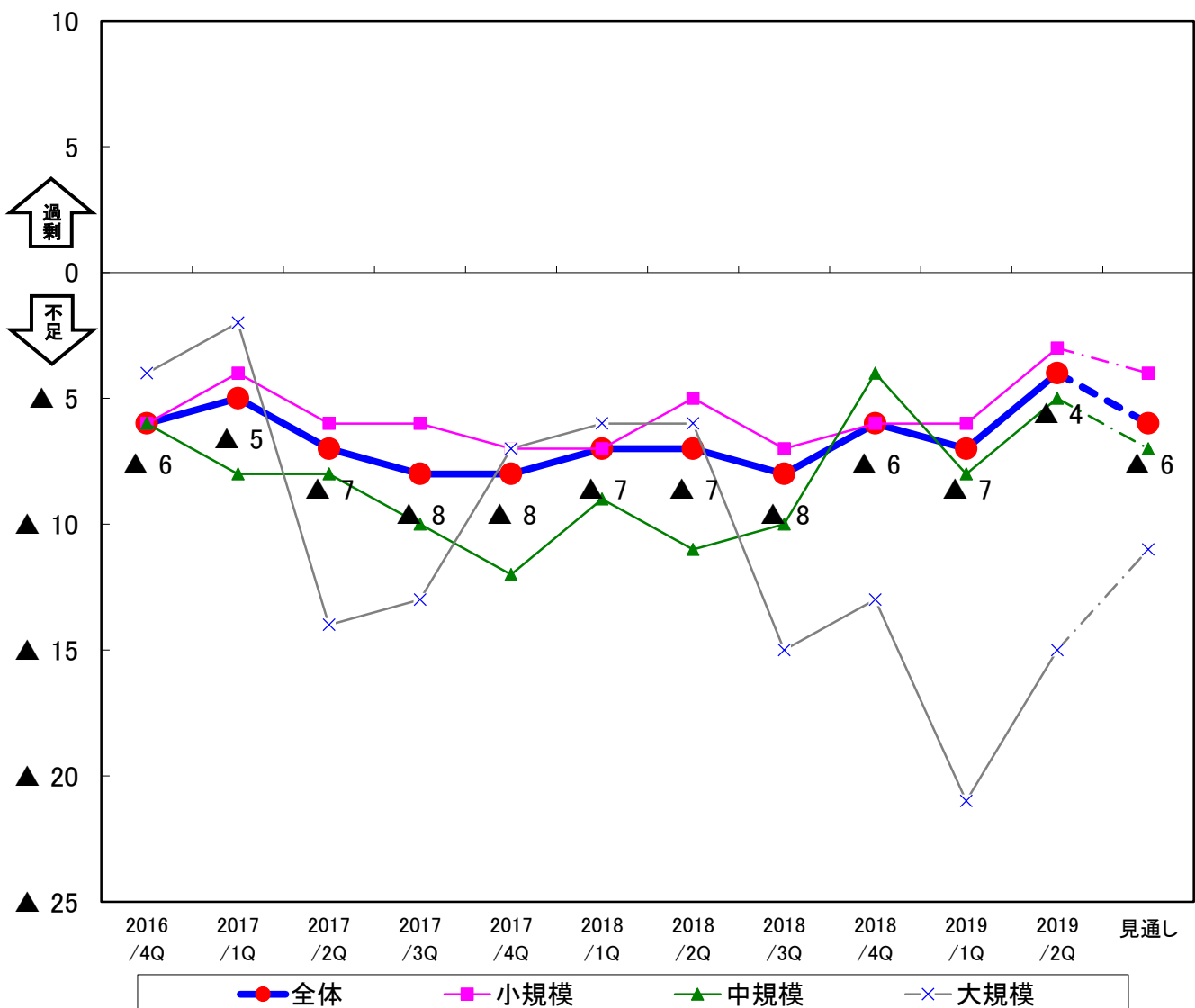
4. 設備過不足

今期の設備過不足DIは▲4（前期比3ポイント上昇、前年同期比3ポイント上昇）となり前期と比べて不足感が和らいだ。

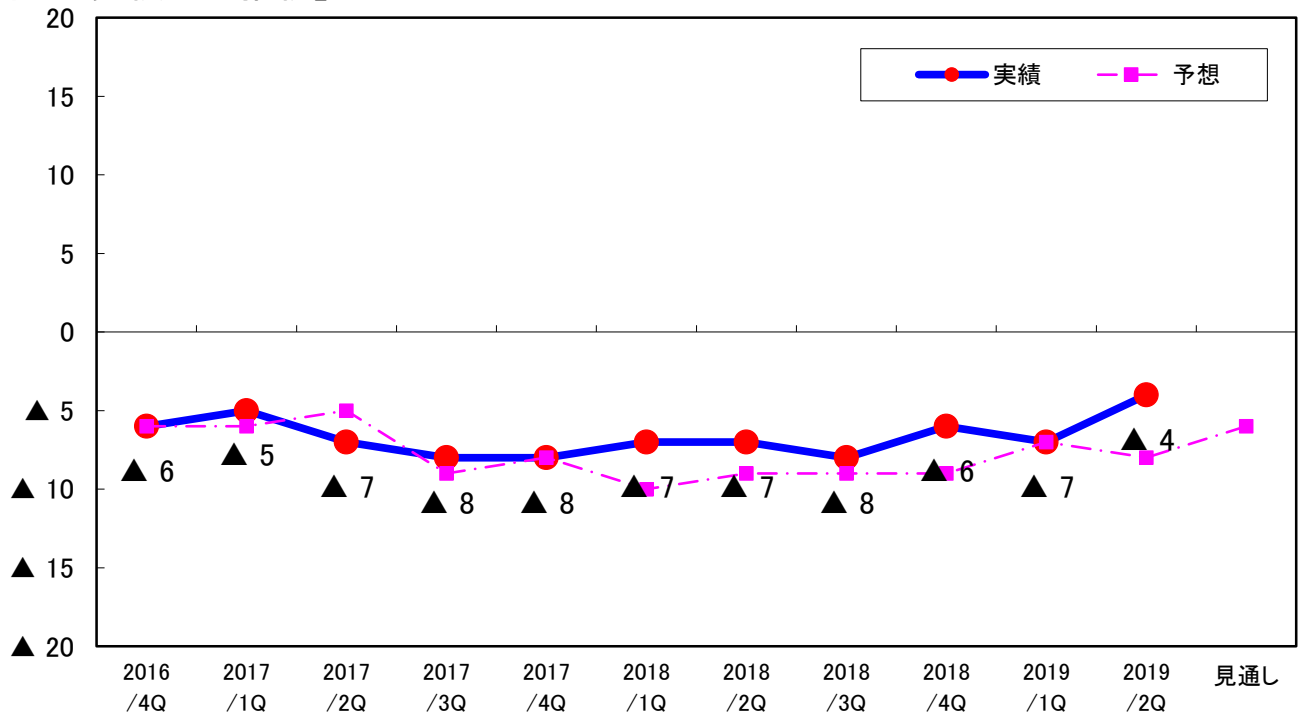
規模別では、全ての規模で不足感が和らいだ。

業種別では、「建設業」「卸売業」「小売業」「サービス業」など9業種で不足感が和らいだ。

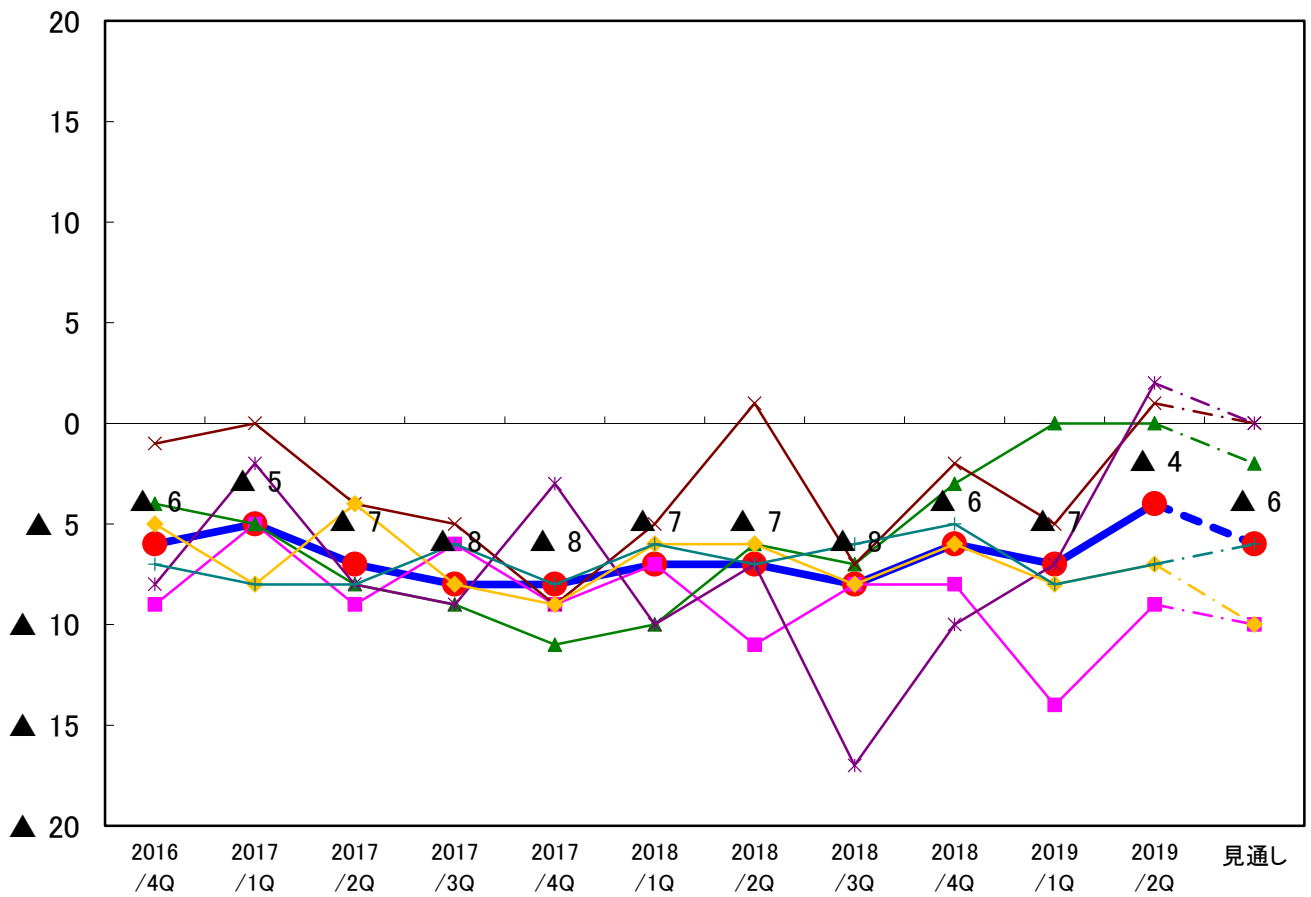
【規模別 設備過不足DIの推移】



【予想・実績DIの推移】



【業種別 設備過不足DIの推移】



※情報通信、運輸、金融・保険、不動産、飲食・宿泊、医療・福祉、教育・学習支援については「10. 業種別データ」参照。

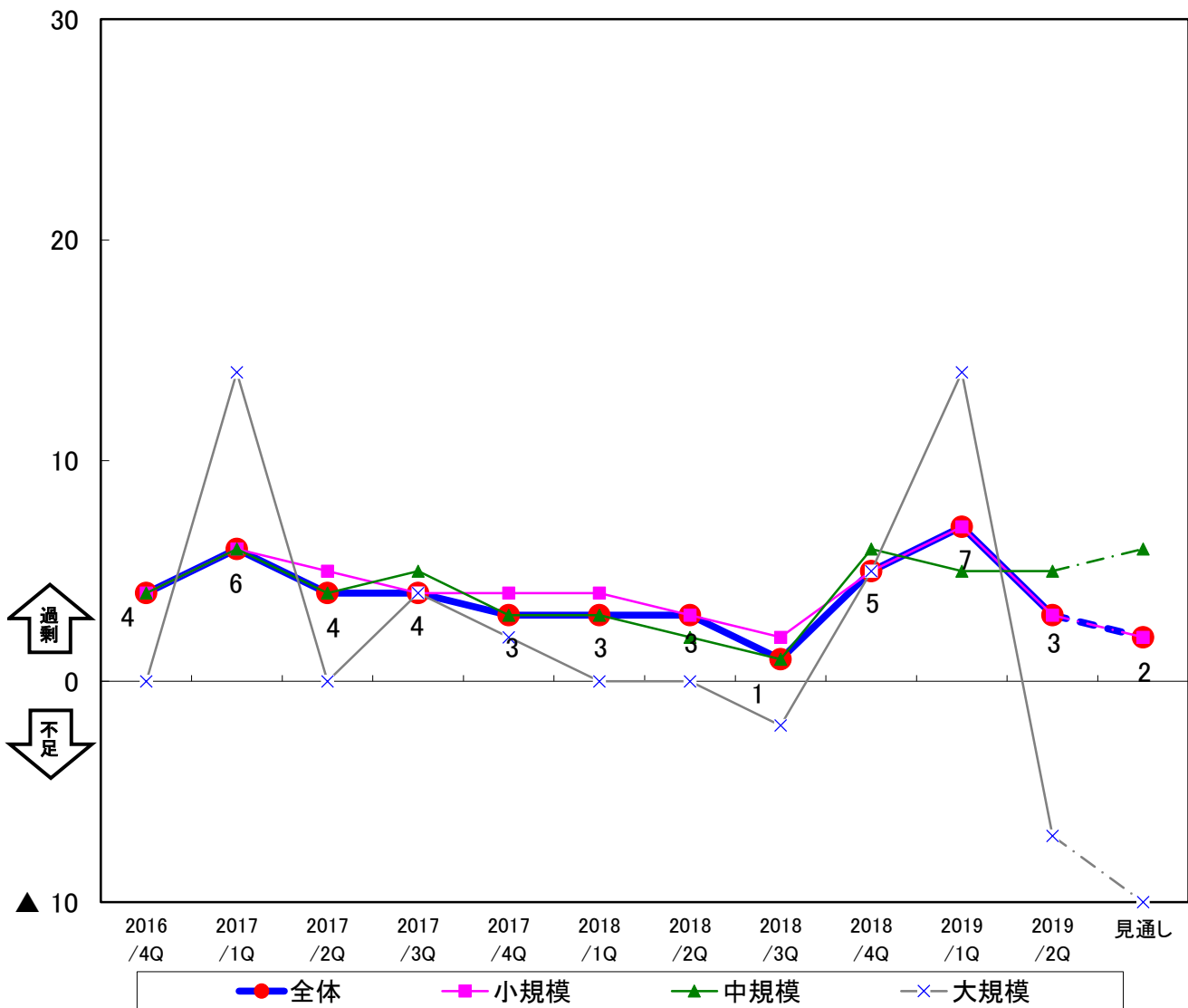
5. 在庫過不足

今期の在庫過不足DIは3（前期比4ポイント下降、前年同期比±0）となり、前期と比べて過剰感が和らいだ。

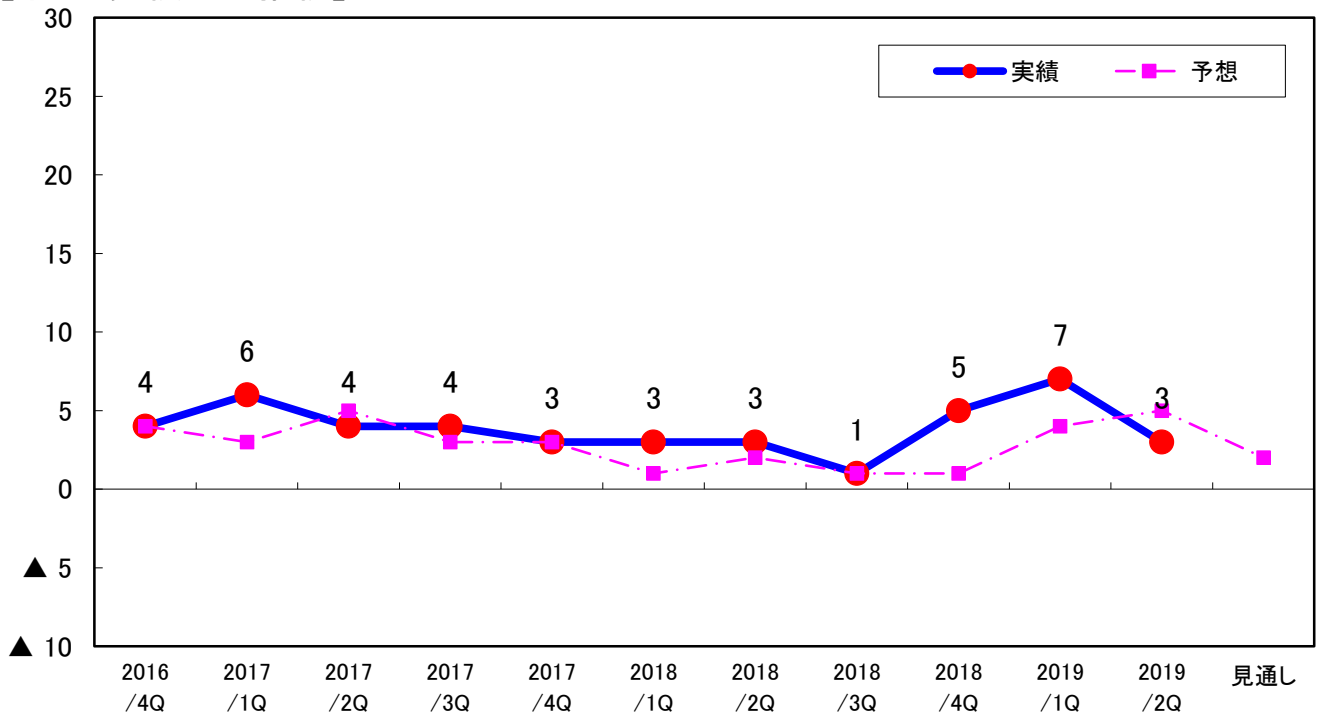
規模別では、「小規模」「大規模」で過剰感が和らぎ、「中規模」は横ばいにて推移した。

業種別では、「建設業」「製造業」「卸売業」「小売業」「サービス業」など7業種で過剰感が和らいだ。

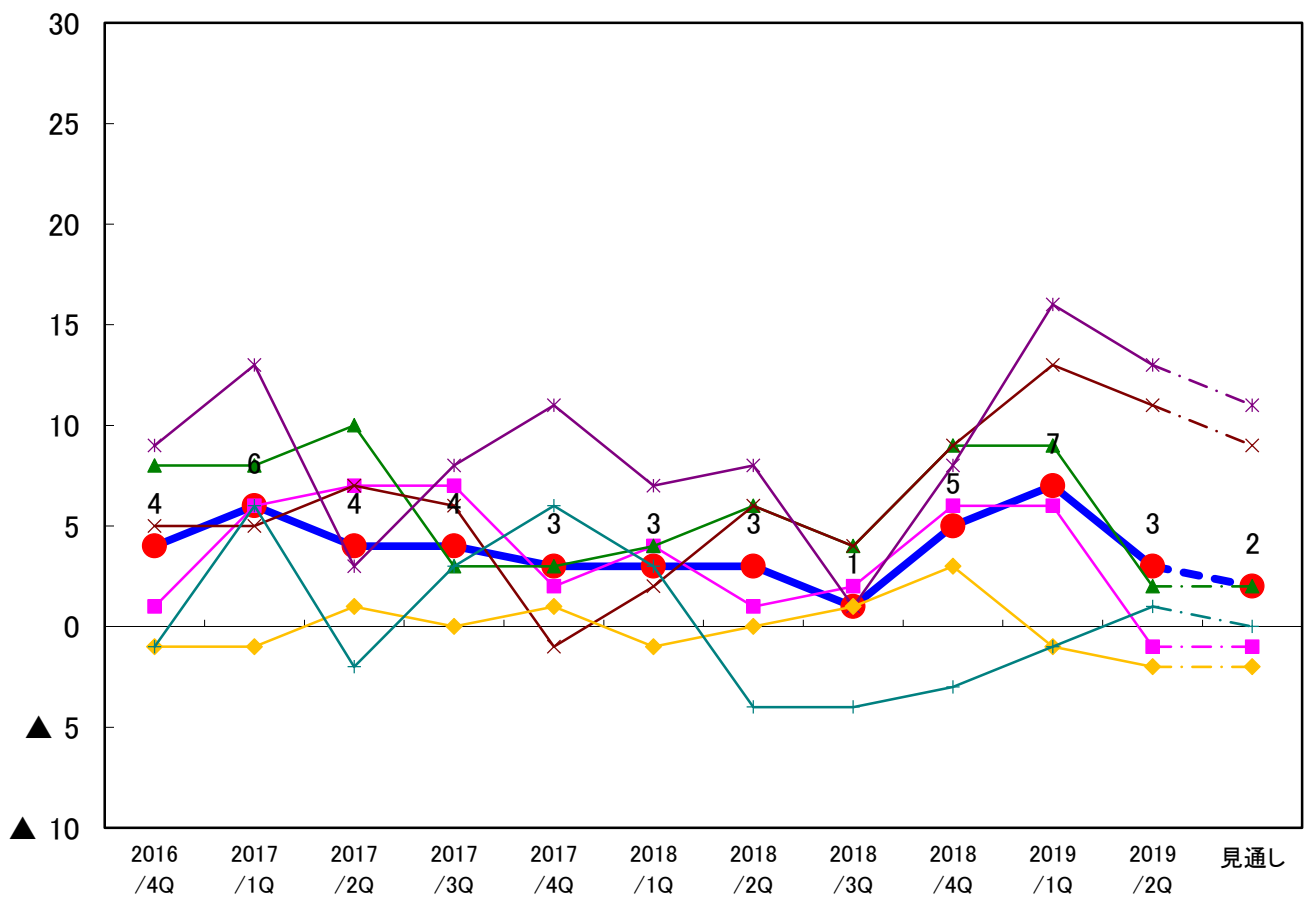
【規模別 在庫過不足DIの推移】



【予想・実績DIの推移】



【業種別 在庫過不足DIの推移】



※情報通信、運輸、金融・保険、不動産、飲食・宿泊、医療・福祉、教育・学習支援については「10. 業種別データ」参照。

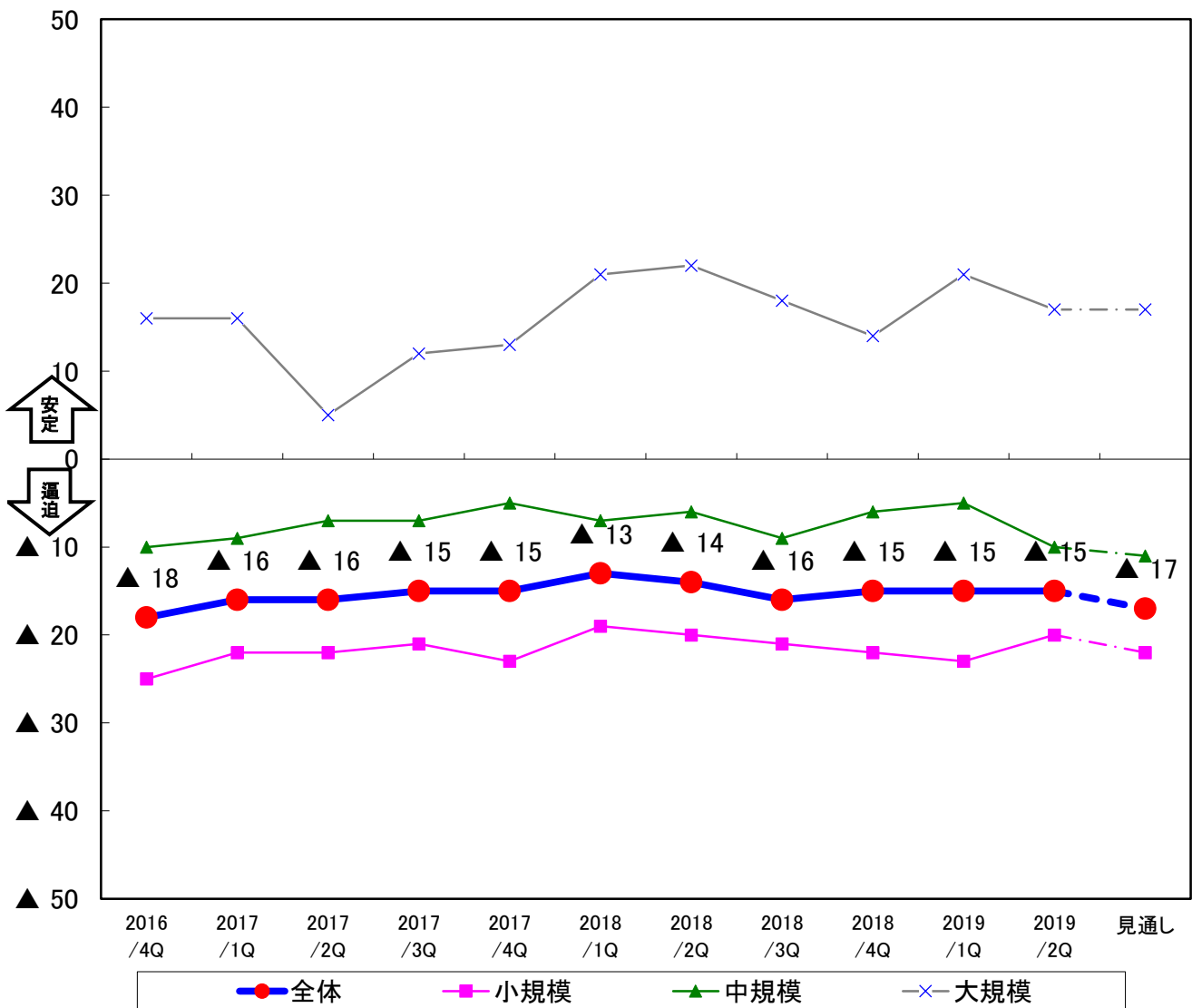
6. 資金繰り

今期の資金繰りDIは、▲15（前期比±0、前年同期比1ポイント下降）となり、横ばいにて推移した。

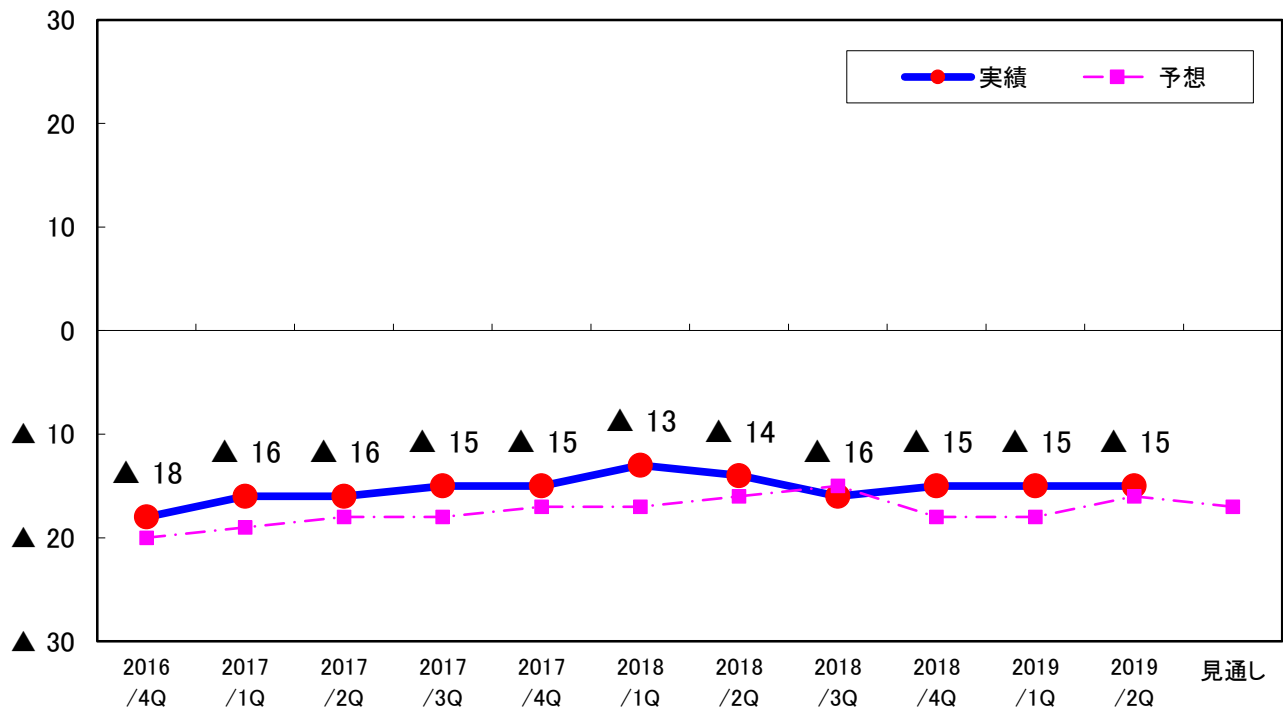
規模別では、「小規模」で改善し、「中規模」「大規模」で悪化した。

業種別では、「建設業」「卸売業」「サービス業」など6業種で悪化した。

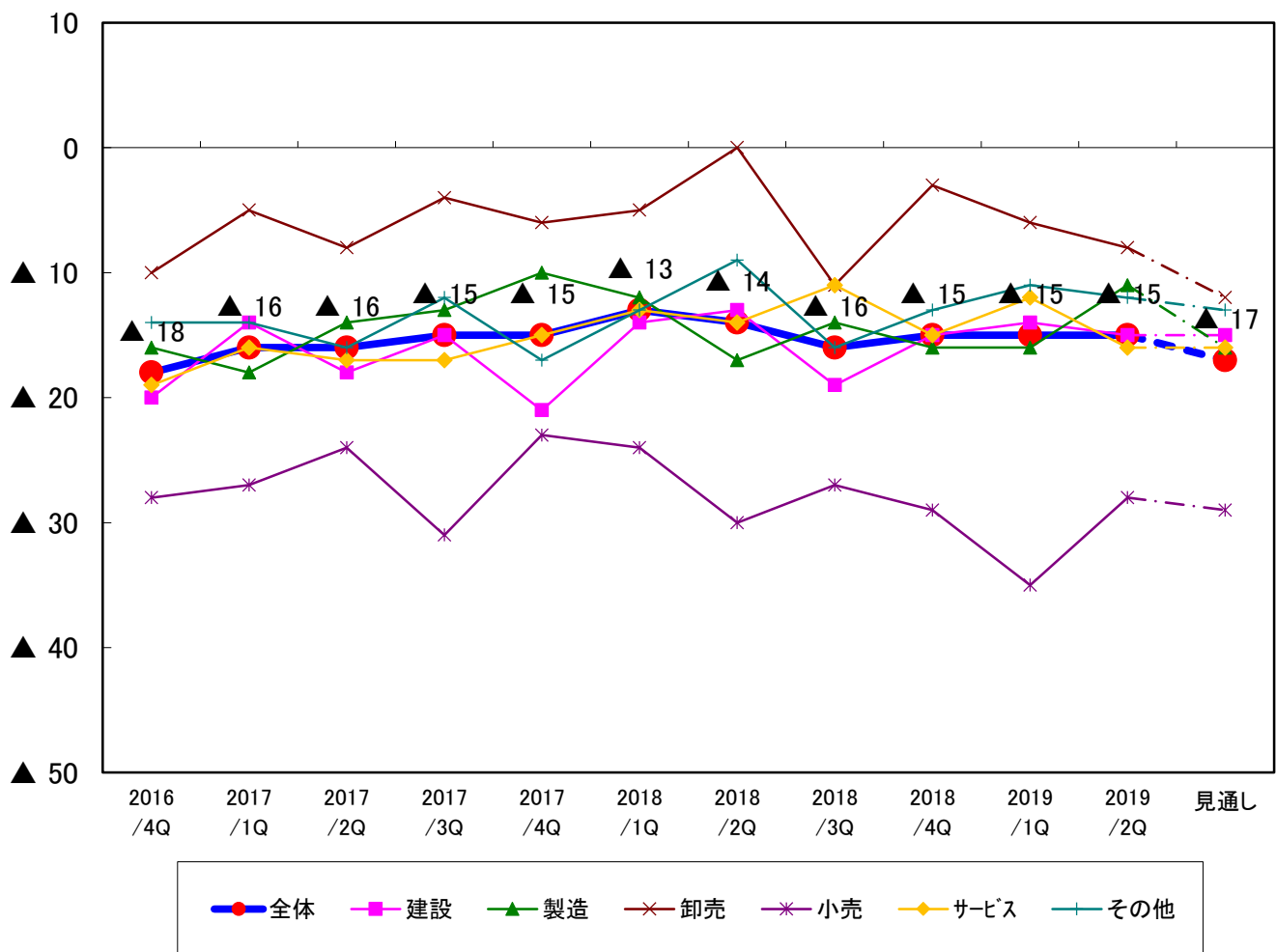
【規模別 資金繰りDIの推移】



【予想・実績DIの推移】



【業種別 資金繰りDIの推移】



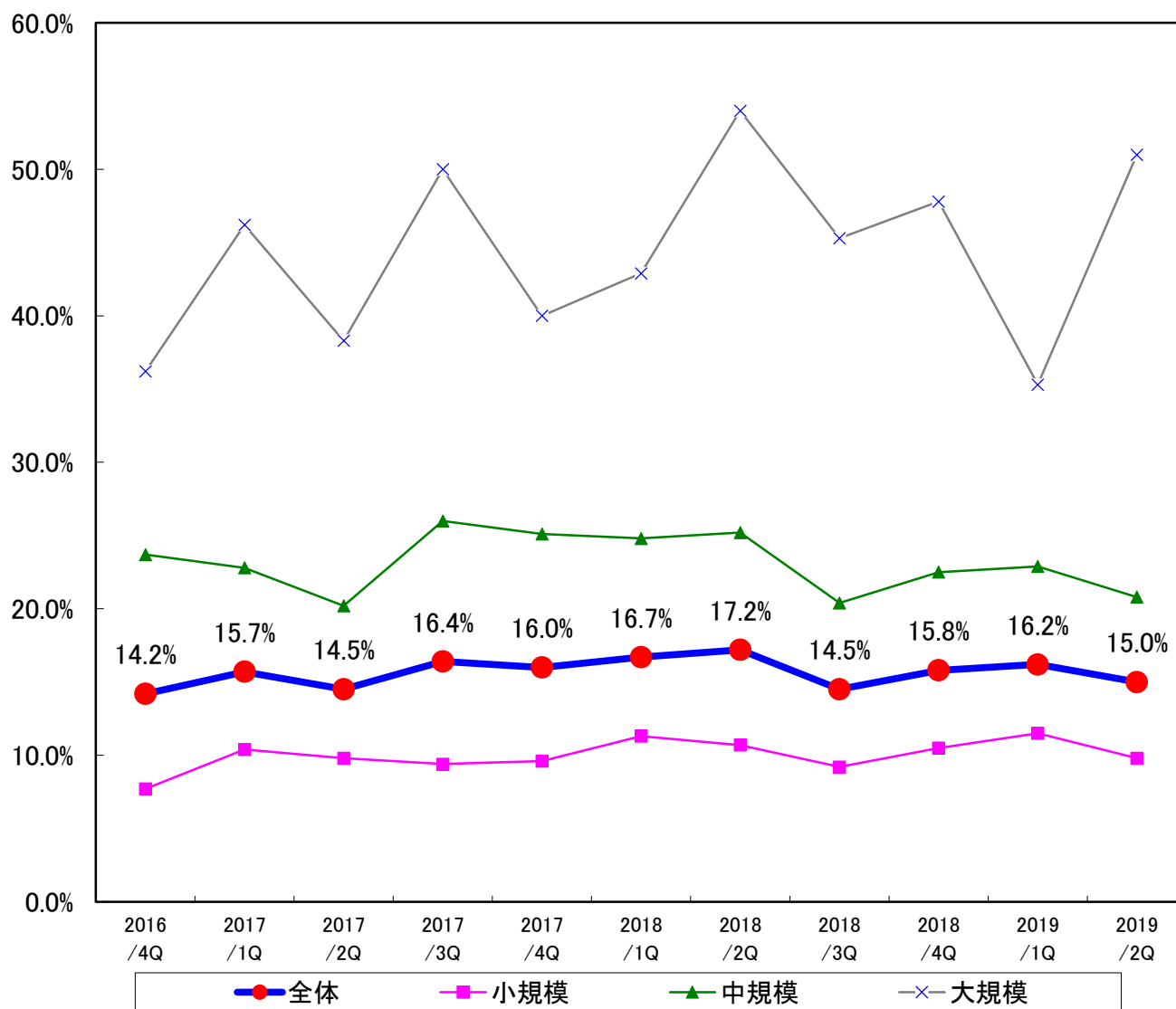
※情報通信、運輸、金融・保険、不動産、飲食・宿泊、医療・福祉、教育・学習支援については「10. 業種別データ」参照。

7. 設備投資計画

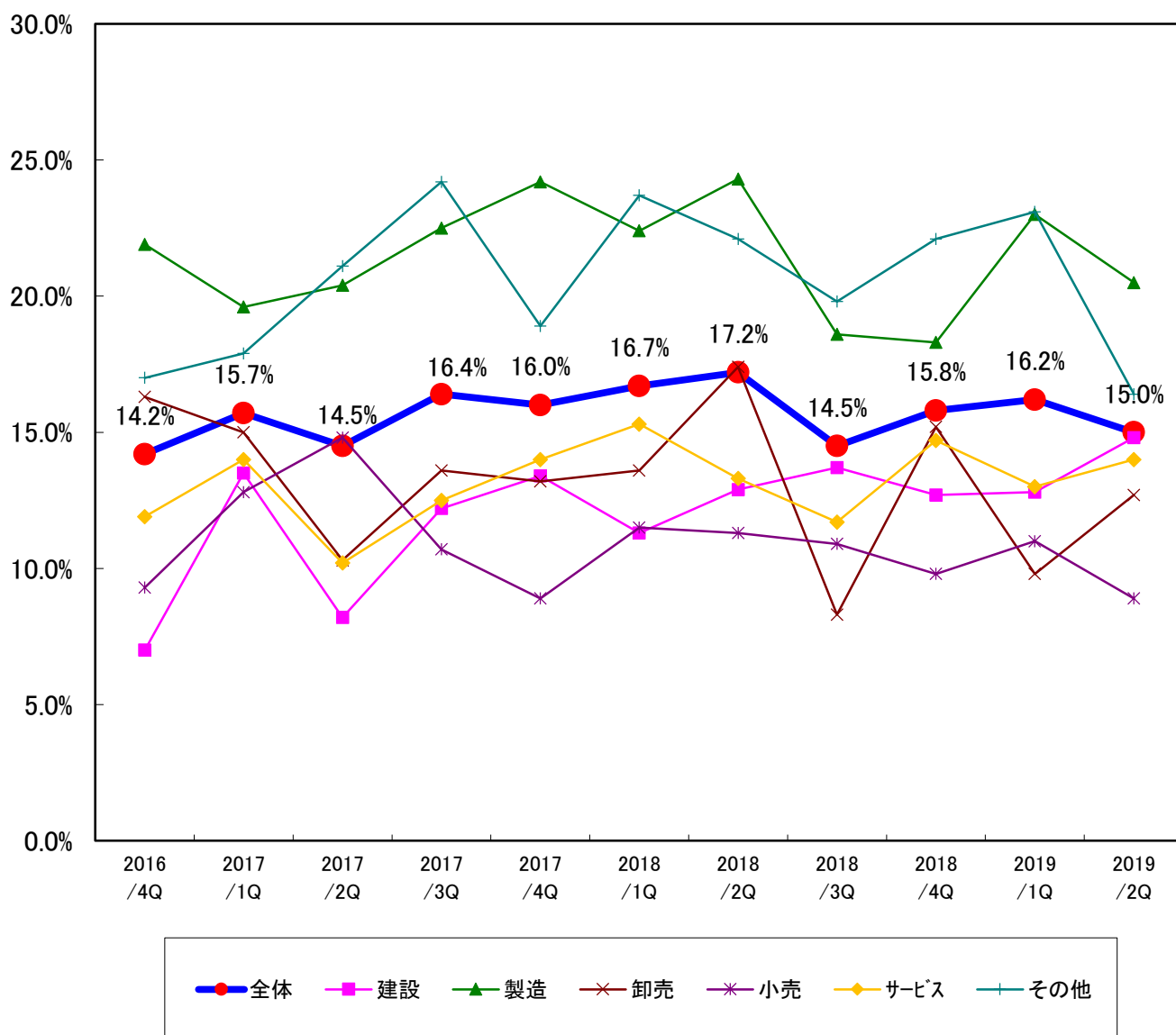
来期（2019年10月～12月）に設備投資を予定している企業の割合は、15.0%（前期比1.2ポイント下降、前年同期比2.2ポイント下降）となり、前期と比べて減少した。

規模別では、「小規模」「中規模」で減少、「大規模」で増加した。
業種別では、「製造業」「卸売業」「小売業」など9業種で減少した。

【規模別 設備投資計画の推移】（「来期に設備投資計画あり」と回答した割合）



【業種別 設備投資計画の推移】（「来期に設備投資計画あり」と回答した割合）



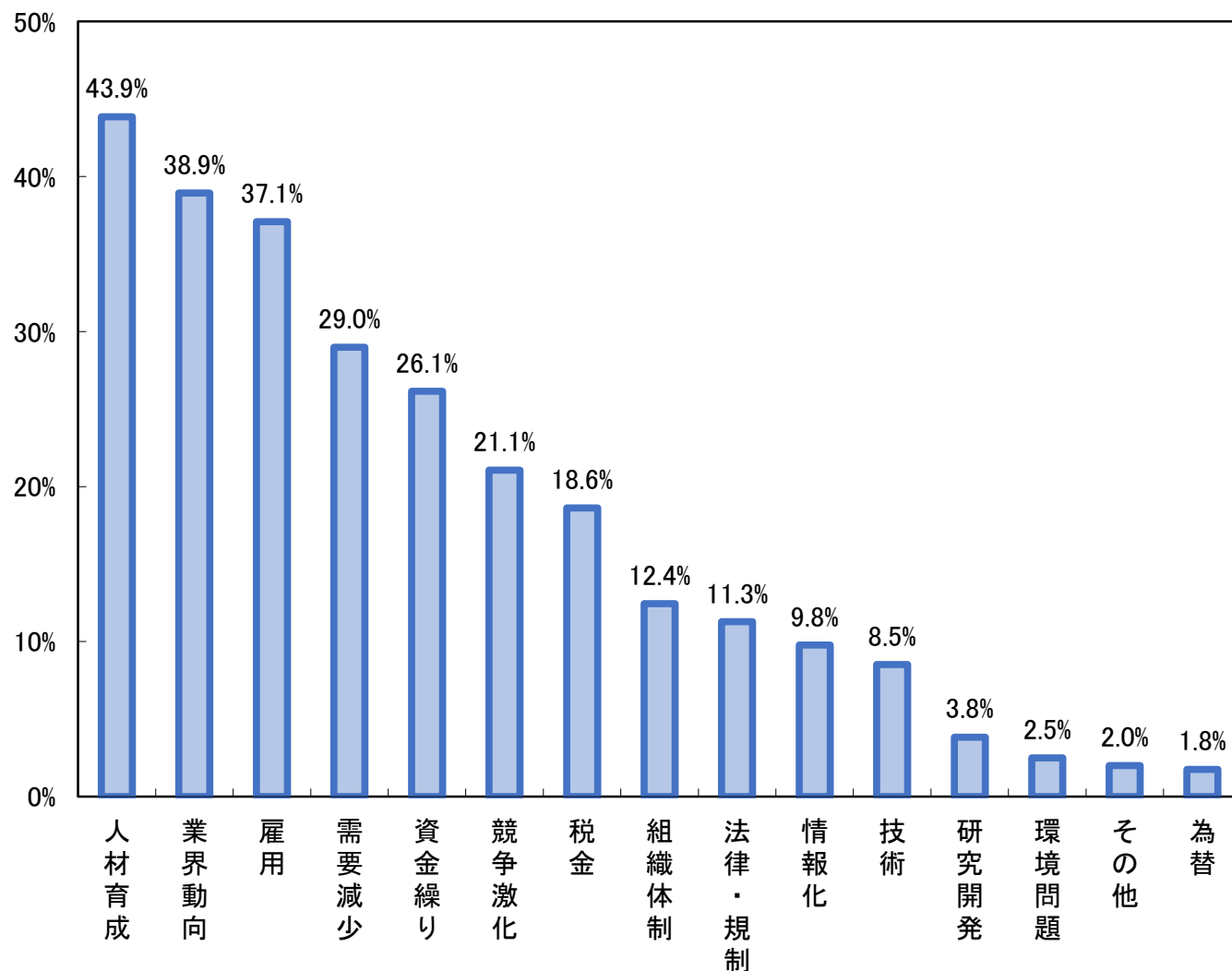
※情報通信、運輸、金融・保険、不動産、飲食・宿泊、医療・福祉、教育・学習支援については「10. 業種別データ」参照。

8. 経営上の関心事・問題点

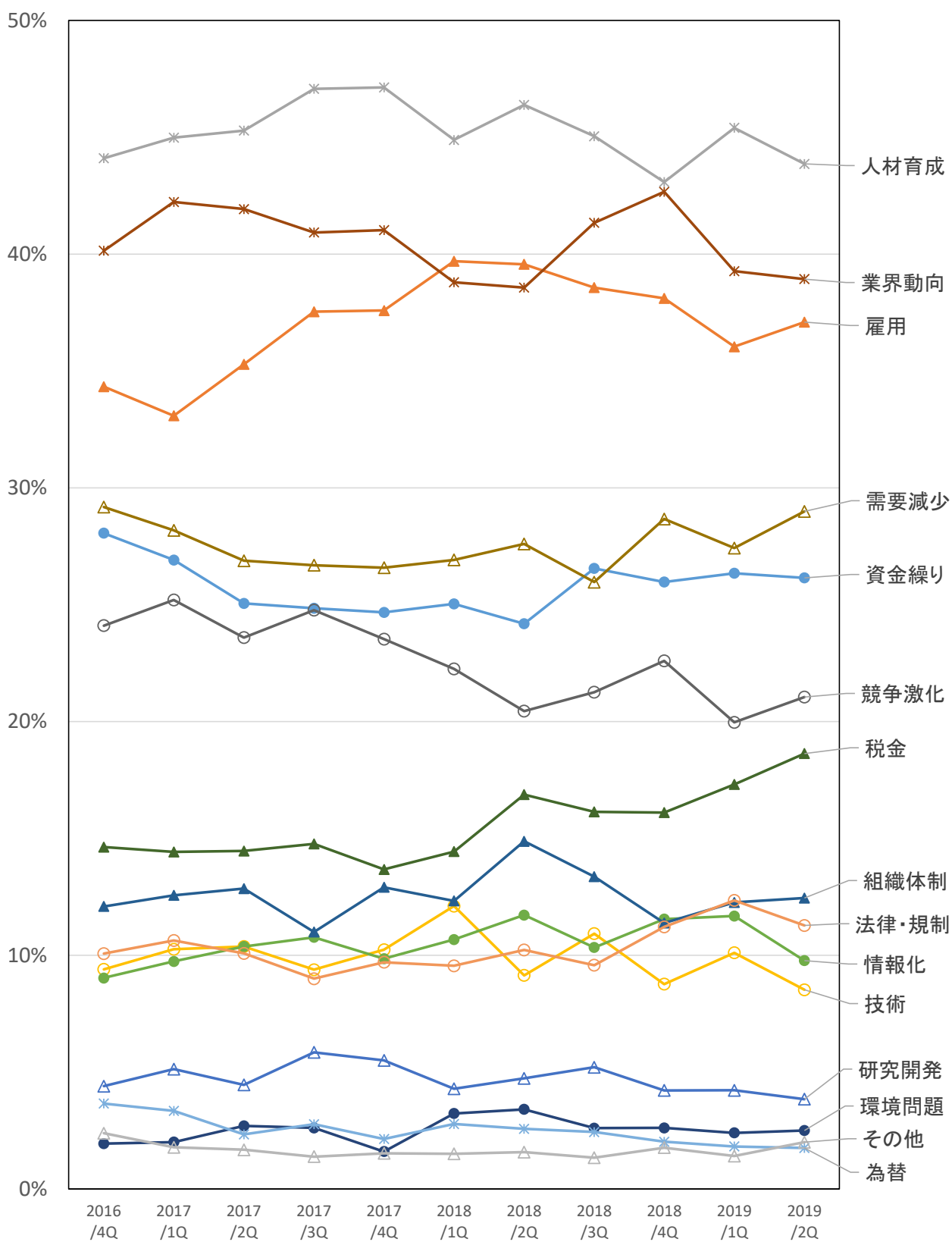
企業が抱える経営上の関心事・問題点は、第1位が「人材育成」43.9%、第2位が「業界動向」38.9%、第3位が「雇用」37.1%、以下、「需要減少」、「資金繰り」、「競争激化」と続く（複数回答可）。

その他、「米中貿易摩擦」（製造業、サービス業、不動産業）、「働き方改革」（建設業、サービス業、飲食・宿泊業）等の意見も寄せられた。

【関心事・問題点】（複数回答可）



【経営上の関心事・問題点の推移】（複数回答可）



9. 項目別データ

業況判断DI (「良い」-「悪い」)

【規模別】

	2016	2017				2018				2019			
	年度	年度	第1Q	第2Q	第3Q	第4Q	第1Q	第2Q	第3Q	第4Q	第1Q	第2Q	見通し
全体	▲ 26	▲ 25	▲ 23	▲ 15	▲ 18	▲ 22	▲ 21	▲ 16	▲ 24	▲ 23	▲ 23	▲ 29	
小規模	▲ 29	▲ 28	▲ 27	▲ 20	▲ 23	▲ 26	▲ 24	▲ 21	▲ 26	▲ 26	▲ 24	▲ 30	
中規模	▲ 21	▲ 21	▲ 16	▲ 9	▲ 11	▲ 15	▲ 17	▲ 10	▲ 21	▲ 19	▲ 22	▲ 27	
大規模	▲ 16	▲ 8	▲ 17	9	4	▲ 4	▲ 4	2	▲ 13	▲ 16	▲ 6	▲ 26	
1~5人	▲ 37	▲ 31	▲ 31	▲ 26	▲ 30	▲ 31	▲ 30	▲ 28	▲ 30	▲ 29	▲ 27	▲ 34	
~20人	▲ 17	▲ 23	▲ 18	▲ 12	▲ 10	▲ 18	▲ 18	▲ 11	▲ 21	▲ 22	▲ 19	▲ 26	
~50人	▲ 17	▲ 25	▲ 19	▲ 6	▲ 8	▲ 17	▲ 15	▲ 4	▲ 20	▲ 18	▲ 26	▲ 31	
~100人	▲ 19	2	▲ 8	0	▲ 11	0	10	0	▲ 18	▲ 7	▲ 16	▲ 10	
~300人	▲ 12	4	▲ 5	13	4	8	0	10	▲ 10	▲ 22	▲ 8	▲ 15	
301人以上	▲ 14	▲ 9	▲ 12	22	12	5	0	4	5	10	▲ 5	▲ 38	

【業種別】

	2016	2017				2018				2019			
	年度	年度	第1Q	第2Q	第3Q	第4Q	第1Q	第2Q	第3Q	第4Q	第1Q	第2Q	見通し
全体	▲ 26	▲ 25	▲ 23	▲ 15	▲ 18	▲ 22	▲ 21	▲ 16	▲ 24	▲ 23	▲ 23	▲ 29	
建設業	▲ 5	▲ 11	▲ 16	▲ 6	▲ 13	▲ 15	▲ 6	▲ 1	▲ 5	▲ 7	▲ 3	▲ 12	
製造業	▲ 23	▲ 24	▲ 20	▲ 9	▲ 7	▲ 18	▲ 23	▲ 19	▲ 30	▲ 26	▲ 34	▲ 40	
卸売業	▲ 39	▲ 33	▲ 29	▲ 19	▲ 17	▲ 29	▲ 20	▲ 20	▲ 34	▲ 41	▲ 34	▲ 46	
小売業	▲ 46	▲ 46	▲ 40	▲ 36	▲ 41	▲ 39	▲ 43	▲ 42	▲ 45	▲ 48	▲ 38	▲ 45	
サービス業	▲ 24	▲ 20	▲ 19	▲ 14	▲ 14	▲ 18	▲ 19	▲ 12	▲ 18	▲ 15	▲ 13	▲ 16	
その他	▲ 27	▲ 25	▲ 21	▲ 17	▲ 23	▲ 21	▲ 23	▲ 16	▲ 21	▲ 18	▲ 26	▲ 32	
情報通信業	0	▲ 6	7	▲ 18	▲ 17	▲ 22	▲ 17	11	▲ 25	▲ 5	▲ 8	▲ 15	
運輸業	▲ 26	▲ 38	▲ 19	▲ 2	▲ 10	▲ 4	▲ 16	▲ 2	▲ 10	▲ 15	▲ 25	▲ 38	
金融・保険業	▲ 26	▲ 25	▲ 40	▲ 20	▲ 14	▲ 25	▲ 11	▲ 5	▲ 28	▲ 28	▲ 48	▲ 45	
不動産業	▲ 16	▲ 9	▲ 18	▲ 16	▲ 22	▲ 28	▲ 20	▲ 20	▲ 23	▲ 20	▲ 22	▲ 25	
飲食・宿泊業	▲ 50	▲ 31	▲ 31	▲ 27	▲ 42	▲ 39	▲ 43	▲ 47	▲ 40	▲ 30	▲ 44	▲ 50	
医療・福祉	▲ 21	▲ 23	▲ 7	▲ 21	▲ 26	▲ 11	▲ 17	0	▲ 8	▲ 4	▲ 11	▲ 8	
教育・学習支援業	▲ 50	▲ 42	▲ 27	▲ 42	▲ 23	▲ 22	▲ 42	▲ 38	▲ 20	▲ 36	▲ 9	▲ 10	

9. 項目別データ

従業員過不足DI (「余る」-「足りない」)

【規模別】

	2016	2017	2018				2019				見通し	
	年度	年度	第1Q	第2Q	第3Q	第4Q	第1Q	第2Q	第3Q	第4Q		
全体	▲ 27	▲ 23	▲ 29	▲ 30	▲ 31	▲ 28	▲ 29	▲ 33	▲ 32	▲ 29	▲ 29	▲ 31
小規模	▲ 21	▲ 16	▲ 23	▲ 24	▲ 24	▲ 22	▲ 22	▲ 25	▲ 25	▲ 20	▲ 23	▲ 24
中規模	▲ 36	▲ 31	▲ 35	▲ 38	▲ 39	▲ 36	▲ 39	▲ 43	▲ 43	▲ 42	▲ 37	▲ 39
大規模	▲ 61	▲ 52	▲ 69	▲ 61	▲ 65	▲ 65	▲ 59	▲ 68	▲ 64	▲ 63	▲ 65	▲ 69
1~5人	▲ 14	▲ 12	▲ 16	▲ 16	▲ 17	▲ 15	▲ 15	▲ 15	▲ 17	▲ 14	▲ 17	▲ 18
~20人	▲ 35	▲ 28	▲ 34	▲ 36	▲ 36	▲ 35	▲ 36	▲ 38	▲ 39	▲ 34	▲ 36	▲ 38
~50人	▲ 39	▲ 31	▲ 36	▲ 43	▲ 48	▲ 41	▲ 47	▲ 59	▲ 48	▲ 50	▲ 35	▲ 37
~100人	▲ 36	▲ 48	▲ 48	▲ 50	▲ 51	▲ 42	▲ 49	▲ 62	▲ 55	▲ 42	▲ 44	▲ 49
~300人	▲ 54	▲ 50	▲ 62	▲ 65	▲ 64	▲ 63	▲ 52	▲ 62	▲ 63	▲ 62	▲ 54	▲ 55
301人以上	▲ 63	▲ 30	▲ 67	▲ 57	▲ 52	▲ 57	▲ 58	▲ 63	▲ 71	▲ 76	▲ 70	▲ 68

【業種別】

	2016	2017	2018				2019				見通し	
	年度	年度	第1Q	第2Q	第3Q	第4Q	第1Q	第2Q	第3Q	第4Q		
全体	▲ 27	▲ 23	▲ 29	▲ 30	▲ 31	▲ 28	▲ 29	▲ 33	▲ 32	▲ 29	▲ 29	▲ 31
建設業	▲ 41	▲ 31	▲ 36	▲ 44	▲ 47	▲ 37	▲ 48	▲ 51	▲ 48	▲ 43	▲ 47	▲ 48
製造業	▲ 21	▲ 19	▲ 31	▲ 32	▲ 29	▲ 28	▲ 28	▲ 33	▲ 28	▲ 23	▲ 27	▲ 31
卸売業	▲ 21	▲ 19	▲ 21	▲ 18	▲ 24	▲ 24	▲ 15	▲ 20	▲ 22	▲ 17	▲ 16	▲ 15
小売業	▲ 22	▲ 13	▲ 20	▲ 18	▲ 22	▲ 13	▲ 19	▲ 22	▲ 19	▲ 19	▲ 17	▲ 18
サービス業	▲ 29	▲ 25	▲ 30	▲ 28	▲ 29	▲ 30	▲ 31	▲ 29	▲ 35	▲ 34	▲ 34	▲ 34
その他	▲ 29	▲ 25	▲ 29	▲ 29	▲ 32	▲ 29	▲ 24	▲ 33	▲ 33	▲ 29	▲ 23	▲ 26
情報通信業	▲ 23	▲ 29	▲ 29	▲ 24	▲ 8	▲ 28	▲ 45	▲ 39	▲ 50	▲ 40	▲ 31	▲ 23
運輸業	▲ 44	▲ 37	▲ 39	▲ 57	▲ 60	▲ 51	▲ 47	▲ 60	▲ 62	▲ 46	▲ 30	▲ 31
金融・保険業	▲ 13	▲ 17	▲ 20	0	▲ 18	▲ 16	▲ 11	▲ 14	▲ 17	▲ 11	▲ 5	▲ 5
不動産業	▲ 16	▲ 13	▲ 13	▲ 12	▲ 11	▲ 22	▲ 10	▲ 16	▲ 11	▲ 9	▲ 16	▲ 12
飲食・宿泊業	▲ 46	▲ 43	▲ 41	▲ 34	▲ 35	▲ 39	▲ 16	▲ 26	▲ 32	▲ 38	▲ 31	▲ 36
医療・福祉	▲ 25	▲ 17	▲ 34	▲ 34	▲ 22	▲ 23	▲ 30	▲ 41	▲ 42	▲ 31	▲ 31	▲ 43
教育・学習支援業	8	8	▲ 6	0	▲ 38	0	▲ 8	▲ 7	0	▲ 9	0	▲ 22

9. 項目別データ

設備過不足DI (「余る」-「足りない」)

【規模別】

	2016	2017				2018				2019			
	年度	年度	第1Q	第2Q	第3Q	第4Q	第1Q	第2Q	第3Q	第4Q	第1Q	第2Q	見通し
全体	▲ 6	▲ 5	▲ 7	▲ 8	▲ 8	▲ 7	▲ 7	▲ 8	▲ 6	▲ 7	▲ 4	▲ 6	
小規模	▲ 6	▲ 4	▲ 6	▲ 6	▲ 7	▲ 7	▲ 5	▲ 7	▲ 6	▲ 6	▲ 3	▲ 4	
中規模	▲ 6	▲ 8	▲ 8	▲ 10	▲ 12	▲ 9	▲ 11	▲ 10	▲ 4	▲ 8	▲ 5	▲ 7	
大規模	▲ 4	▲ 2	▲ 14	▲ 13	▲ 7	▲ 6	▲ 6	▲ 15	▲ 13	▲ 21	▲ 15	▲ 11	
1~5人	▲ 6	▲ 5	▲ 6	▲ 5	▲ 4	▲ 6	▲ 3	▲ 6	▲ 6	▲ 7	▲ 3	▲ 4	
~20人	▲ 5	▲ 4	▲ 7	▲ 8	▲ 11	▲ 9	▲ 7	▲ 7	▲ 5	▲ 3	▲ 3	▲ 4	
~50人	▲ 10	▲ 12	▲ 11	▲ 14	▲ 15	▲ 10	▲ 20	▲ 15	▲ 7	▲ 12	▲ 8	▲ 13	
~100人	▲ 4	▲ 7	▲ 9	▲ 12	▲ 6	▲ 7	2	▲ 11	▲ 4	▲ 12	▲ 7	▲ 7	
~300人	▲ 4	▲ 11	▲ 10	▲ 9	▲ 10	▲ 10	▲ 15	▲ 17	0	▲ 14	▲ 15	▲ 13	
301人以上	▲ 4	4	▲ 17	▲ 17	▲ 16	▲ 10	▲ 4	▲ 15	▲ 20	▲ 21	▲ 18	▲ 15	

【業種別】

	2016	2017				2018				2019			
	年度	年度	第1Q	第2Q	第3Q	第4Q	第1Q	第2Q	第3Q	第4Q	第1Q	第2Q	見通し
全体	▲ 6	▲ 5	▲ 7	▲ 8	▲ 8	▲ 7	▲ 7	▲ 8	▲ 6	▲ 7	▲ 4	▲ 6	
建設業	▲ 9	▲ 5	▲ 9	▲ 6	▲ 9	▲ 7	▲ 11	▲ 8	▲ 8	▲ 14	▲ 9	▲ 10	
製造業	▲ 4	▲ 5	▲ 8	▲ 9	▲ 11	▲ 10	▲ 6	▲ 7	▲ 3	0	0	▲ 2	
卸売業	▲ 1	0	▲ 4	▲ 5	▲ 9	▲ 5	1	▲ 7	▲ 2	▲ 5	1	0	
小売業	▲ 8	▲ 2	▲ 8	▲ 9	▲ 3	▲ 10	▲ 7	▲ 17	▲ 10	▲ 7	2	0	
サービス業	▲ 5	▲ 8	▲ 4	▲ 8	▲ 9	▲ 6	▲ 6	▲ 8	▲ 6	▲ 8	▲ 7	▲ 10	
その他	▲ 7	▲ 8	▲ 8	▲ 6	▲ 8	▲ 6	▲ 7	▲ 6	▲ 5	▲ 8	▲ 7	▲ 6	
情報通信業	▲ 8	▲ 18	0	6	8	0	8	▲ 6	0	0	▲ 8	0	
運輸業	0	2	▲ 6	▲ 9	▲ 15	▲ 11	▲ 8	▲ 8	▲ 6	▲ 12	▲ 8	▲ 5	
金融・保険業	▲ 10	▲ 13	▲ 15	0	▲ 5	▲ 4	▲ 6	▲ 15	▲ 12	▲ 22	▲ 5	▲ 5	
不動産業	▲ 6	▲ 2	▲ 2	▲ 4	▲ 7	▲ 10	▲ 9	▲ 9	▲ 10	▲ 11	▲ 7	▲ 5	
飲食・宿泊業	▲ 12	▲ 15	▲ 11	▲ 14	▲ 4	3	▲ 8	2	3	▲ 3	0	▲ 3	
医療・福祉	▲ 11	▲ 17	▲ 21	▲ 17	▲ 22	▲ 12	▲ 22	▲ 15	▲ 8	▲ 12	▲ 22	▲ 25	
教育・学習支援業	0	▲ 9	7	18	0	0	17	23	0	20	22	13	

9. 項目別データ

在庫過不足DI (「余る」-「足りない」)

【規模別】

	2016	2017	2018				2019				見通し	
	年度	年度	第4Q	第1Q	第2Q	第3Q	第4Q	第1Q	第2Q	第3Q		第4Q
全体	4	6	4	4	3	3	3	1	5	7	3	2
小規模	4	6	5	4	4	4	3	2	5	7	3	2
中規模	4	6	4	5	3	3	2	1	6	5	5	6
大規模	0	14	0	4	2	0	0	▲2	5	14	▲7	▲10
1～5人	5	5	4	5	5	3	4	4	5	7	2	0
～20人	2	8	5	4	1	4	3	1	6	7	6	7
～50人	4	6	3	2	3	3	2	▲4	7	4	1	▲2
～100人	2	4	8	▲2	5	4	7	0	6	6	4	4
～300人	4	5	10	12	0	3	▲5	▲6	0	9	6	6
301人以上	4	24	▲5	0	6	0	▲4	0	6	19	▲16	▲17

【業種別】

	2016	2017	2018				2019				見通し	
	年度	年度	第4Q	第1Q	第2Q	第3Q	第4Q	第1Q	第2Q	第3Q		第4Q
全体	4	6	4	4	3	3	3	1	5	7	3	2
建設業	1	6	7	7	2	4	1	2	6	6	▲1	▲1
製造業	8	8	10	3	3	4	6	4	9	9	2	2
卸売業	5	5	7	6	▲1	2	6	4	9	13	11	9
小売業	9	13	3	8	11	7	8	1	8	16	13	11
サービス業	▲1	▲1	1	0	1	▲1	0	1	3	▲1	▲2	▲2
その他	▲1	6	▲2	3	6	3	▲4	▲4	▲3	▲1	1	0
情報通信業	0	▲8	11	8	11	17	11	0	0	0	0	0
運輸業	0	17	0	0	0	0	▲16	▲11	▲5	8	0	0
金融・保険業	0	6	8	8	▲7	7	0	▲10	8	8	▲6	▲7
不動産業	▲5	0	▲17	▲3	11	5	▲9	▲13	▲14	▲17	0	0
飲食・宿泊業	0	7	▲2	3	9	6	0	11	11	7	7	3
医療・福祉	▲4	4	0	4	▲5	▲4	▲5	▲16	▲5	▲9	0	0
教育・学習支援業	18	18	15	22	18	▲8	0	8	▲17	11	11	0

9. 項目別データ

資金繰りDI (「楽」-「苦しい」)

【規模別】

	2016	2017	2018				2019				見通し	
	年度	年度	第4Q	第1Q	第2Q	第3Q	第4Q	第1Q	第2Q	第3Q		第4Q
全体	▲ 18	▲ 16	▲ 16	▲ 15	▲ 15	▲ 13	▲ 14	▲ 16	▲ 15	▲ 15	▲ 15	▲ 17
小規模	▲ 25	▲ 22	▲ 22	▲ 21	▲ 23	▲ 19	▲ 20	▲ 21	▲ 22	▲ 23	▲ 20	▲ 22
中規模	▲ 10	▲ 9	▲ 7	▲ 7	▲ 5	▲ 7	▲ 6	▲ 9	▲ 6	▲ 5	▲ 10	▲ 11
大規模	16	16	5	12	13	21	22	18	14	21	17	17
1～5人	▲ 31	▲ 28	▲ 28	▲ 28	▲ 29	▲ 23	▲ 27	▲ 27	▲ 26	▲ 27	▲ 25	▲ 28
～20人	▲ 12	▲ 11	▲ 11	▲ 10	▲ 8	▲ 10	▲ 9	▲ 14	▲ 13	▲ 12	▲ 13	▲ 13
～50人	▲ 7	▲ 6	▲ 10	▲ 1	▲ 6	▲ 7	▲ 1	▲ 3	▲ 2	▲ 3	▲ 5	▲ 8
～100人	0	6	12	4	9	11	18	11	14	8	5	2
～300人	12	11	11	7	11	10	7	17	2	7	15	15
301人以上	27	19	4	25	22	30	26	20	37	50	24	25

【業種別】

	2016	2017	2018				2019				見通し	
	年度	年度	第4Q	第1Q	第2Q	第3Q	第4Q	第1Q	第2Q	第3Q		第4Q
全体	▲ 18	▲ 16	▲ 16	▲ 15	▲ 15	▲ 13	▲ 14	▲ 16	▲ 15	▲ 15	▲ 15	▲ 17
建設業	▲ 20	▲ 14	▲ 18	▲ 15	▲ 21	▲ 14	▲ 13	▲ 19	▲ 15	▲ 14	▲ 15	▲ 15
製造業	▲ 16	▲ 18	▲ 14	▲ 13	▲ 10	▲ 12	▲ 17	▲ 14	▲ 16	▲ 16	▲ 11	▲ 16
卸売業	▲ 10	▲ 5	▲ 8	▲ 4	▲ 6	▲ 5	0	▲ 11	▲ 3	▲ 6	▲ 8	▲ 12
小売業	▲ 28	▲ 27	▲ 24	▲ 31	▲ 23	▲ 24	▲ 30	▲ 27	▲ 29	▲ 35	▲ 28	▲ 29
サービス業	▲ 19	▲ 16	▲ 17	▲ 17	▲ 15	▲ 13	▲ 14	▲ 11	▲ 15	▲ 12	▲ 16	▲ 16
その他	▲ 14	▲ 14	▲ 16	▲ 12	▲ 17	▲ 13	▲ 9	▲ 16	▲ 13	▲ 11	▲ 12	▲ 13
情報通信業	8	6	7	0	8	0	17	11	17	▲ 10	0	15
運輸業	▲ 2	▲ 10	▲ 5	2	▲ 8	▲ 2	12	▲ 6	0	▲ 2	▲ 6	▲ 5
金融・保険業	▲ 5	18	▲ 17	▲ 19	▲ 16	▲ 13	13	▲ 11	▲ 6	0	0	▲ 6
不動産業	▲ 11	▲ 11	▲ 13	▲ 6	▲ 14	▲ 17	▲ 12	▲ 7	▲ 10	▲ 11	▲ 13	▲ 16
飲食・宿泊業	▲ 35	▲ 41	▲ 35	▲ 37	▲ 34	▲ 26	▲ 38	▲ 47	▲ 46	▲ 29	▲ 20	▲ 26
医療・福祉	▲ 29	▲ 20	▲ 7	▲ 17	▲ 22	▲ 4	▲ 17	▲ 11	0	▲ 4	▲ 26	▲ 29
教育・学習支援業	▲ 9	0	▲ 36	▲ 18	▲ 15	▲ 36	▲ 25	▲ 38	▲ 29	▲ 30	▲ 22	▲ 25

9. 項目別データ

設備投資計画（「翌期に設備投資計画あり」と回答した割合）

【規模別】

	2016	2017	2018				2019				
	年度	年度	第4Q	第1Q	第2Q	第3Q	第4Q	第1Q	第2Q	第3Q	第4Q
全体	14.2%	15.7%	14.5%	16.4%	16.0%	16.7%	17.2%	14.5%	15.8%	16.2%	15.0%
小規模	7.7%	10.4%	9.8%	9.4%	9.6%	11.3%	10.7%	9.2%	10.5%	11.5%	9.8%
中規模	23.7%	22.8%	20.2%	26.0%	25.1%	24.8%	25.2%	20.4%	22.5%	22.9%	20.8%
大規模	36.2%	46.2%	38.3%	50.0%	40.0%	42.9%	54.0%	45.3%	47.8%	35.3%	51.0%
1～5人	6.4%	7.7%	7.5%	7.7%	6.8%	9.9%	8.9%	6.0%	7.7%	8.2%	7.7%
～20人	12.9%	16.5%	15.0%	14.8%	16.1%	14.5%	14.4%	14.7%	17.2%	17.3%	12.7%
～50人	26.1%	25.3%	17.9%	27.1%	28.8%	30.1%	34.8%	22.8%	25.0%	24.8%	27.2%
～100人	36.2%	42.6%	33.9%	38.5%	35.8%	34.5%	27.5%	31.9%	28.1%	33.9%	32.8%
～300人	32.7%	28.3%	38.1%	51.8%	43.4%	42.9%	46.5%	42.9%	41.5%	37.8%	43.9%
301人以上	60.7%	65.2%	52.0%	65.2%	52.0%	57.1%	73.1%	59.3%	66.7%	52.4%	60.9%

【業種別】

	2016	2017	2018				2019				
	年度	年度	第4Q	第1Q	第2Q	第3Q	第4Q	第1Q	第2Q	第3Q	第4Q
全体	14.2%	15.7%	14.5%	16.4%	16.0%	16.7%	17.2%	14.5%	15.8%	16.2%	15.0%
建設業	7.0%	13.5%	8.2%	12.2%	13.4%	11.3%	12.9%	13.7%	12.7%	12.8%	14.8%
製造業	21.9%	19.6%	20.4%	22.5%	24.2%	22.4%	24.3%	18.6%	18.3%	23.0%	20.5%
卸売業	16.3%	15.0%	10.3%	13.6%	13.2%	13.6%	17.4%	8.3%	15.2%	9.8%	12.7%
小売業	9.3%	12.8%	14.8%	10.7%	8.9%	11.5%	11.3%	10.9%	9.8%	11.0%	8.9%
サービス業	11.9%	14.0%	10.2%	12.5%	14.0%	15.3%	13.3%	11.7%	14.7%	13.0%	14.0%
その他	17.0%	17.9%	21.1%	24.2%	18.9%	23.7%	22.1%	19.8%	22.1%	23.1%	16.4%
情報通信業	23.1%	27.8%	21.4%	23.5%	16.7%	16.7%	16.7%	22.2%	16.7%	15.0%	7.7%
運輸業	30.4%	19.2%	36.8%	36.4%	32.1%	46.9%	34.7%	32.1%	40.4%	42.6%	28.1%
金融・保険業	13.0%	16.7%	15.0%	15.0%	22.7%	12.0%	21.1%	28.6%	16.7%	16.7%	19.0%
不動産業	7.0%	20.0%	7.3%	9.8%	14.3%	17.0%	14.0%	10.9%	12.2%	10.6%	10.6%
飲食・宿泊業	15.2%	14.3%	14.5%	26.3%	8.3%	16.2%	13.5%	7.0%	12.2%	22.9%	8.3%
医療・福祉	14.3%	10.0%	23.3%	26.7%	12.5%	22.2%	39.1%	22.2%	23.1%	22.2%	14.8%
教育・学習支援業	16.7%	25.0%	37.5%	33.3%	28.6%	21.1%	7.1%	21.4%	26.7%	9.1%	9.1%

9. 項目別データ

経営上の関心事・問題点

【規模別】（複数回答可）

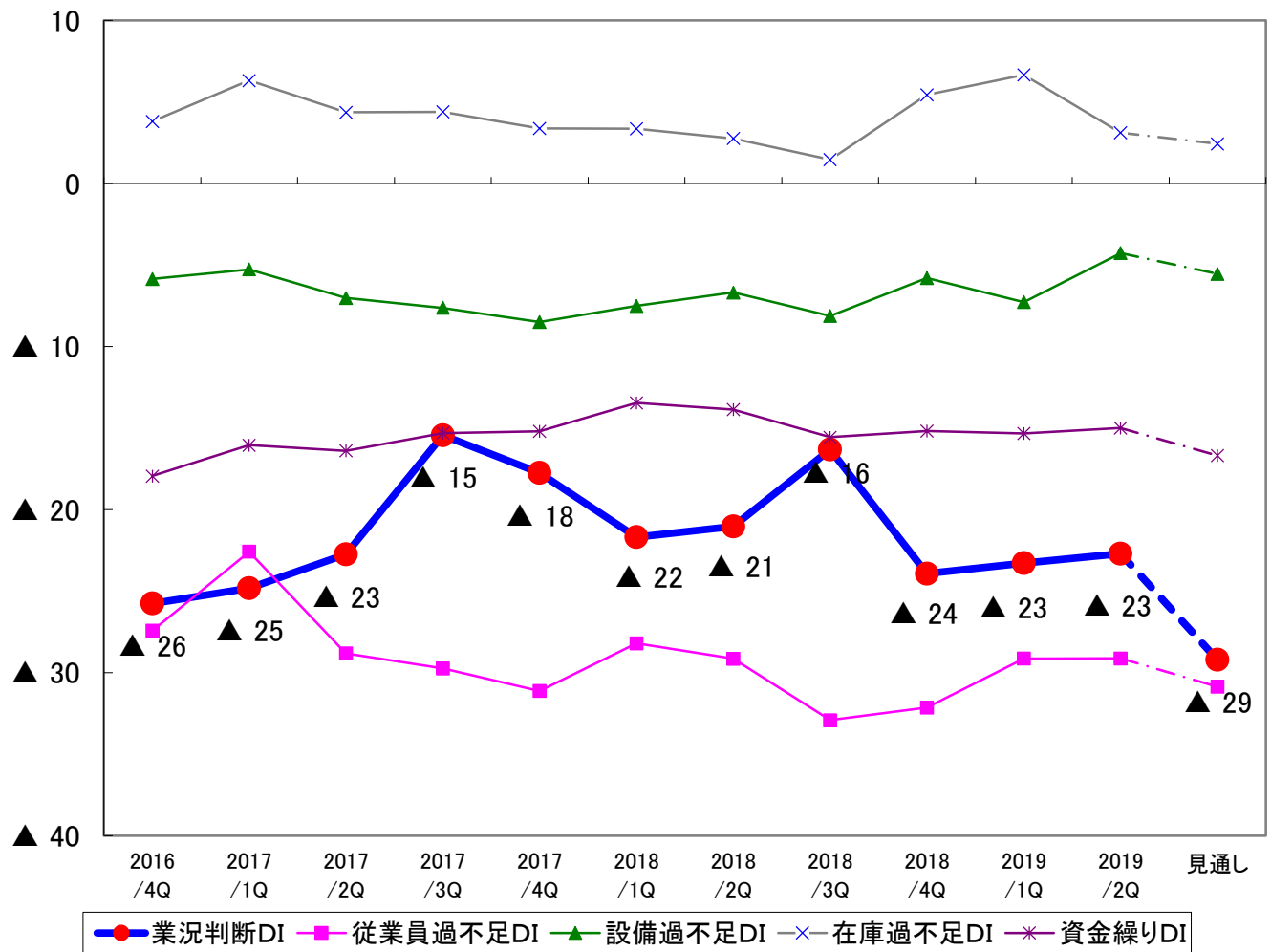
	資金繰り	雇用	人材育成	技術	研究開発	情報化	組織体制	業界動向	競争激化	需要減少	環境問題	税金	為替	法律規制	その他
全体	26.1%	37.1%	43.9%	8.5%	3.8%	9.8%	12.4%	38.9%	21.1%	29.0%	2.5%	18.6%	1.8%	11.3%	2.0%
小規模	29.6%	30.8%	33.8%	9.8%	3.5%	11.8%	9.3%	41.9%	20.2%	32.3%	2.9%	22.0%	1.4%	11.0%	1.7%
中規模	21.6%	47.4%	60.7%	5.7%	4.4%	6.3%	18.5%	34.6%	20.8%	24.7%	1.8%	12.8%	2.3%	10.9%	2.6%
大規模	8.2%	55.1%	69.4%	10.2%	4.1%	6.1%	14.3%	26.5%	36.7%	10.2%	2.0%	12.2%	2.0%	18.4%	2.0%
1～5人	32.7%	23.2%	24.8%	8.6%	3.3%	14.3%	5.9%	45.4%	22.1%	35.1%	2.9%	24.4%	1.5%	10.8%	2.0%
～20人	25.3%	46.6%	54.9%	9.6%	4.1%	5.8%	15.7%	33.2%	19.0%	26.6%	2.0%	17.5%	2.0%	10.9%	1.5%
～50人	20.6%	48.5%	62.5%	6.6%	3.7%	3.7%	20.6%	36.0%	19.9%	20.6%	2.2%	8.8%	2.2%	11.0%	1.5%
～100人	5.2%	62.1%	75.9%	5.2%	5.2%	8.6%	19.0%	32.8%	19.0%	20.7%	3.4%	8.6%	1.7%	15.5%	3.4%
～300人	2.4%	56.1%	73.2%	7.3%	4.9%	9.8%	34.1%	36.6%	19.5%	17.1%	2.4%	4.9%	2.4%	17.1%	4.9%
301人以上	13.0%	39.1%	60.9%	8.7%	8.7%	8.7%	8.7%	21.7%	47.8%	17.4%	0.0%	8.7%	0.0%	8.7%	4.3%

【業種別】（複数回答可）

	資金繰り	雇用	人材育成	技術	研究開発	情報化	組織体制	業界動向	競争激化	需要減少	環境問題	税金	為替	法律規制	その他
全体	26.1%	37.1%	43.9%	8.5%	3.8%	9.8%	12.4%	38.9%	21.1%	29.0%	2.5%	18.6%	1.8%	11.3%	2.0%
建設業	29.3%	52.4%	56.8%	13.1%	2.6%	7.0%	16.6%	31.0%	15.3%	20.5%	3.1%	20.5%	0.0%	6.6%	0.9%
製造業	26.0%	41.1%	47.0%	12.3%	8.2%	6.4%	13.2%	39.3%	19.2%	35.2%	1.8%	11.9%	2.3%	5.5%	2.3%
卸売業	27.0%	27.8%	47.6%	1.6%	2.4%	7.1%	9.5%	43.7%	26.2%	38.1%	3.2%	15.9%	4.8%	6.3%	1.6%
小売業	32.9%	19.9%	23.3%	5.5%	1.4%	10.3%	5.5%	56.8%	34.9%	39.7%	2.7%	19.9%	2.7%	6.2%	2.7%
サービス業	24.4%	40.7%	45.3%	11.2%	4.7%	15.5%	14.0%	30.2%	15.9%	20.9%	3.1%	19.0%	1.2%	17.4%	1.6%
その他	20.1%	29.7%	37.0%	2.7%	2.3%	10.5%	11.9%	42.5%	22.8%	28.8%	1.4%	23.7%	1.4%	21.0%	3.2%
情報通信業	7.7%	38.5%	53.8%	0.0%	15.4%	7.7%	23.1%	38.5%	15.4%	23.1%	7.7%	7.7%	7.7%	0.0%	0.0%
運輸業	12.5%	46.9%	45.3%	1.6%	0.0%	4.7%	18.8%	45.3%	14.1%	29.7%	1.6%	20.3%	0.0%	28.1%	1.6%
金融・保険業	4.8%	9.5%	38.1%	4.8%	0.0%	23.8%	19.0%	66.7%	47.6%	33.3%	0.0%	4.8%	0.0%	28.6%	0.0%
不動産業	25.5%	10.6%	12.8%	0.0%	0.0%	12.8%	4.3%	48.9%	23.4%	42.6%	2.1%	31.9%	0.0%	19.1%	4.3%
飲食・宿泊業	19.4%	33.3%	36.1%	2.8%	5.6%	11.1%	8.3%	27.8%	27.8%	36.1%	0.0%	41.7%	5.6%	5.6%	8.3%
医療・福祉	44.4%	37.0%	44.4%	11.1%	3.7%	11.1%	3.7%	25.9%	14.8%	0.0%	0.0%	22.2%	0.0%	33.3%	3.7%
教育・学習支援業	27.3%	9.1%	54.5%	0.0%	0.0%	9.1%	9.1%	45.5%	36.4%	9.1%	0.0%	9.1%	0.0%	18.2%	0.0%

10. 業種別データ

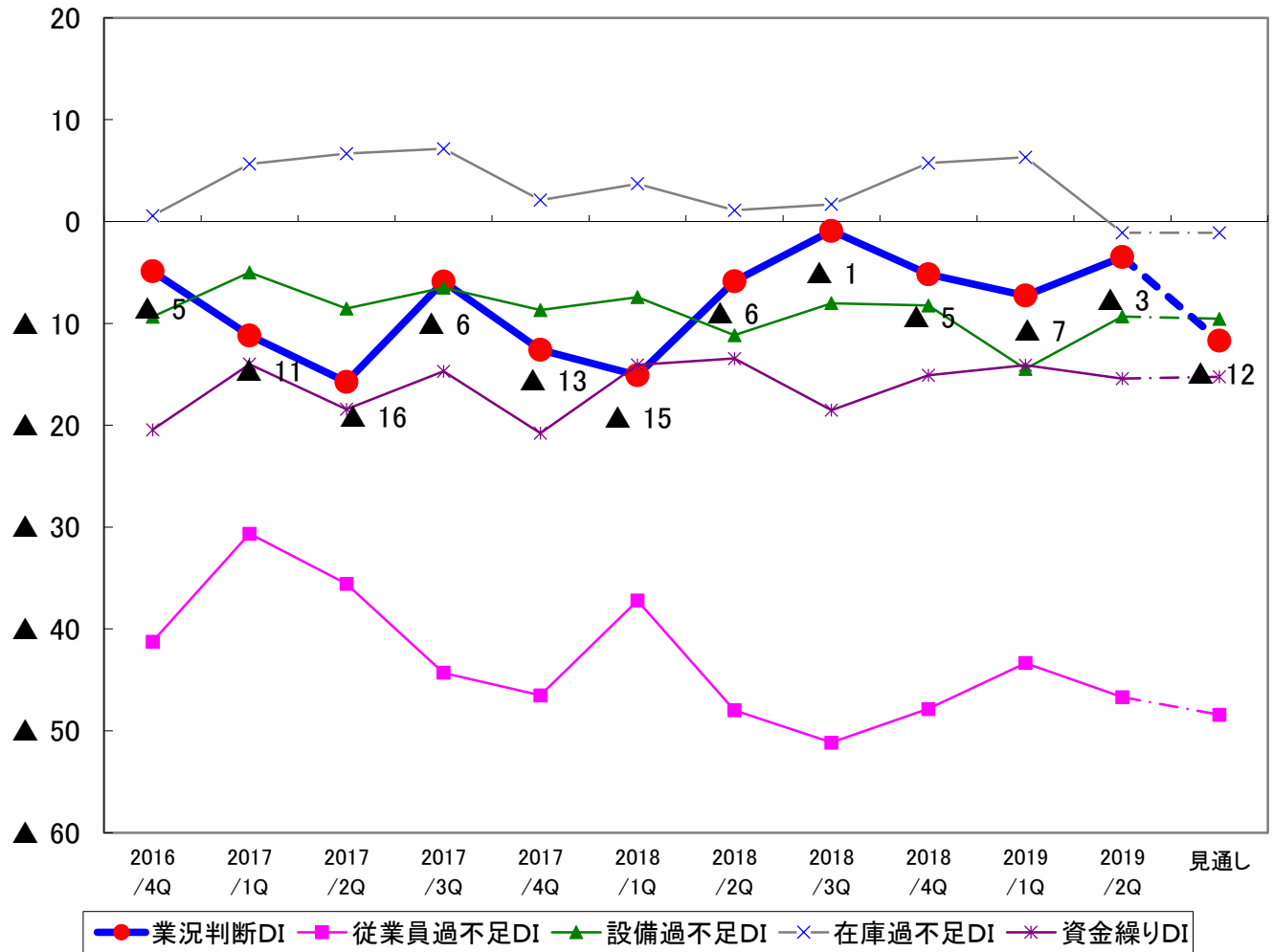
全体



	2016年度		2017年度				2018年度				2019年度		
	第4Q	第1Q	第2Q	第3Q	第4Q	第1Q	第2Q	第3Q	第4Q	第1Q	第2Q	見通し	
業況判断DI	▲ 26	▲ 25	▲ 23	▲ 15	▲ 18	▲ 22	▲ 21	▲ 16	▲ 24	▲ 23	▲ 23	▲ 29	
従業員過不足DI	▲ 27	▲ 23	▲ 29	▲ 30	▲ 31	▲ 28	▲ 29	▲ 33	▲ 32	▲ 29	▲ 29	▲ 31	
設備過不足DI	▲ 6	▲ 5	▲ 7	▲ 8	▲ 8	▲ 7	▲ 7	▲ 8	▲ 6	▲ 7	▲ 4	▲ 6	
在庫過不足DI	4	6	4	4	3	3	3	1	5	7	3	2	
資金繰りDI	▲ 18	▲ 16	▲ 16	▲ 15	▲ 15	▲ 13	▲ 14	▲ 16	▲ 15	▲ 15	▲ 15	▲ 17	
(「来期に設備投資計画あり」と回答した割合)													
設備投資計画	14.2%	15.7%	14.5%	16.4%	16.0%	16.7%	17.2%	14.5%	15.8%	16.2%	15.0%	-	

10. 業種別データ

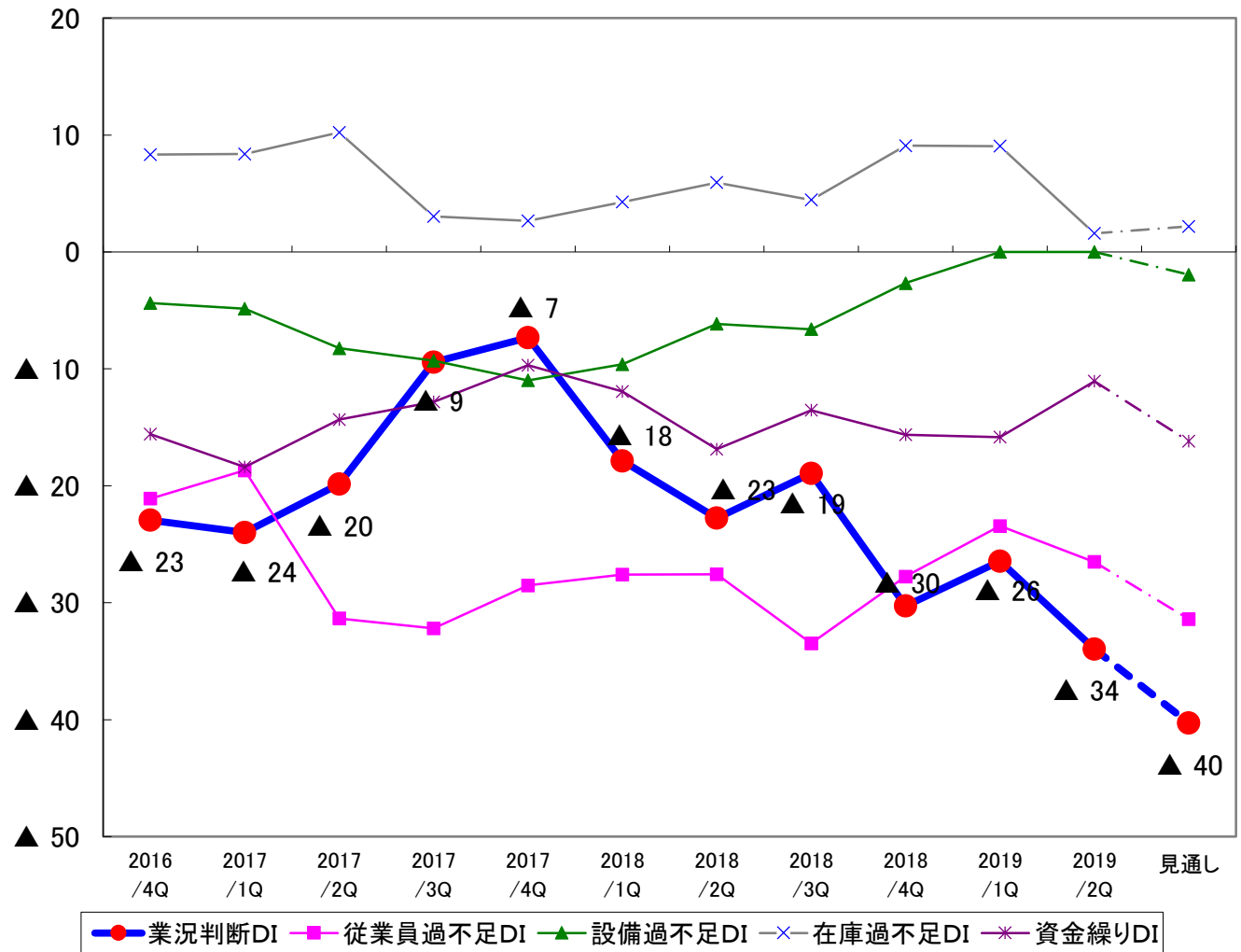
建設業



	2016年度		2017年度				2018年度				2019年度		
	第4Q	第1Q	第2Q	第3Q	第4Q	第1Q	第2Q	第3Q	第4Q	第1Q	第2Q	見通し	
業況判断DI	▲ 5	▲ 11	▲ 16	▲ 6	▲ 13	▲ 15	▲ 6	▲ 1	▲ 5	▲ 7	▲ 3	▲ 12	
従業員過不足DI	▲ 41	▲ 31	▲ 36	▲ 44	▲ 47	▲ 37	▲ 48	▲ 51	▲ 48	▲ 43	▲ 47	▲ 48	
設備過不足DI	▲ 9	▲ 5	▲ 9	▲ 6	▲ 9	▲ 7	▲ 11	▲ 8	▲ 8	▲ 14	▲ 9	▲ 10	
在庫過不足DI	1	6	7	7	2	4	1	2	6	6	▲ 1	▲ 1	
資金繰りDI	▲ 20	▲ 14	▲ 18	▲ 15	▲ 21	▲ 14	▲ 13	▲ 19	▲ 15	▲ 14	▲ 15	▲ 15	
(「来期に設備投資計画あり」と回答した割合)													
設備投資計画	7.0%	13.5%	8.2%	12.2%	13.4%	11.3%	12.9%	13.7%	12.7%	12.8%	14.8%	-	

10. 業種別データ

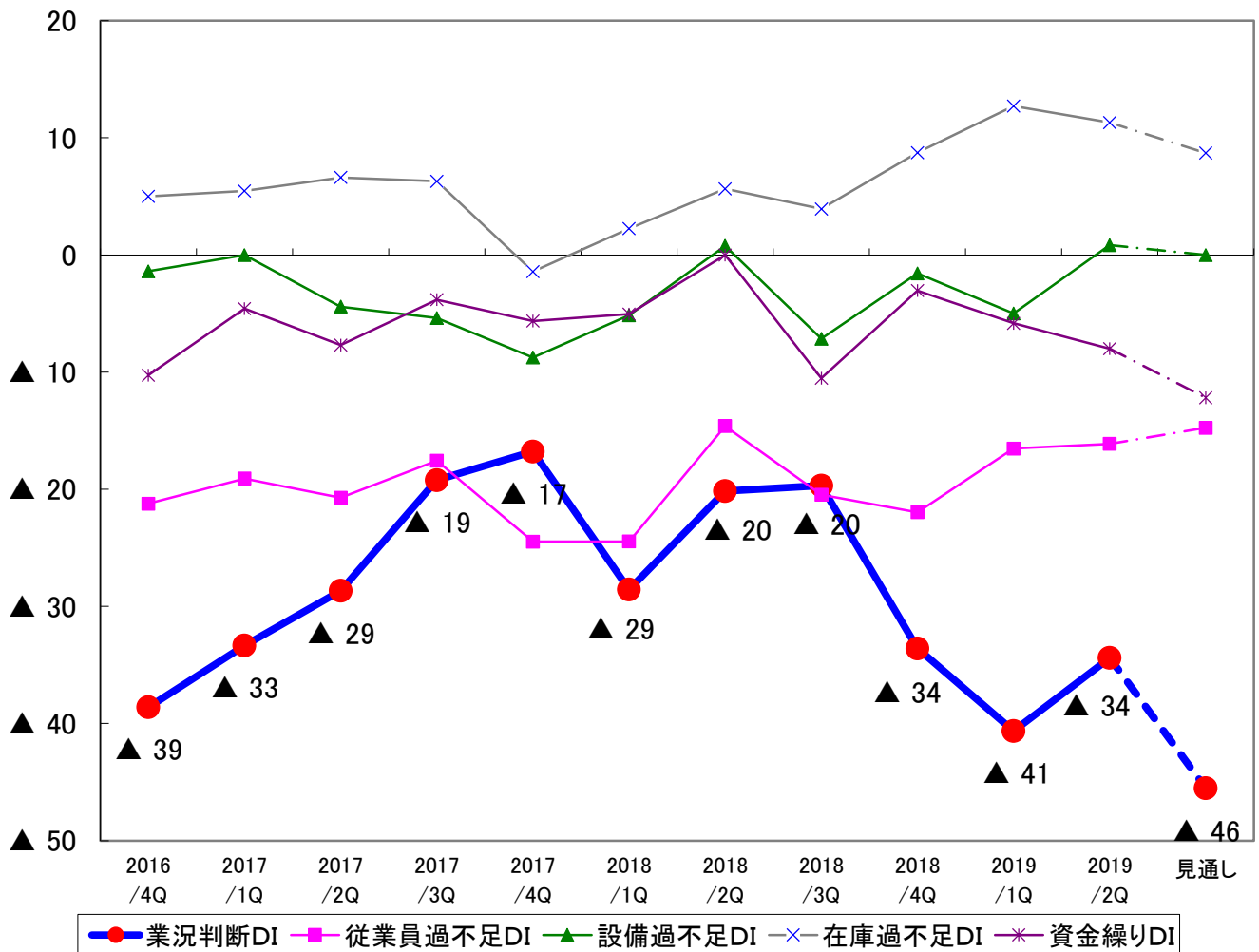
製造業



	2016年度		2017年度				2018年度				2019年度		
	第4Q	第1Q	第2Q	第3Q	第4Q	第1Q	第2Q	第3Q	第4Q	第1Q	第2Q	見通し	
業況判断DI	▲ 23	▲ 24	▲ 20	▲ 9	▲ 7	▲ 18	▲ 23	▲ 19	▲ 30	▲ 26	▲ 34	▲ 40	
従業員過不足DI	▲ 21	▲ 19	▲ 31	▲ 32	▲ 29	▲ 28	▲ 28	▲ 33	▲ 28	▲ 23	▲ 27	▲ 31	
設備過不足DI	▲ 4	▲ 5	▲ 8	▲ 9	▲ 11	▲ 10	▲ 6	▲ 7	▲ 3	0	0	▲ 2	
在庫過不足DI	8	8	10	3	3	4	6	4	9	9	2	2	
資金繰りDI	▲ 16	▲ 18	▲ 14	▲ 13	▲ 10	▲ 12	▲ 17	▲ 14	▲ 16	▲ 16	▲ 11	▲ 16	
(「来期に設備投資計画あり」と回答した割合)													
設備投資計画	21.9%	19.6%	20.4%	22.5%	24.2%	22.4%	24.3%	18.6%	18.3%	23.0%	20.5%	-	

10. 業種別データ

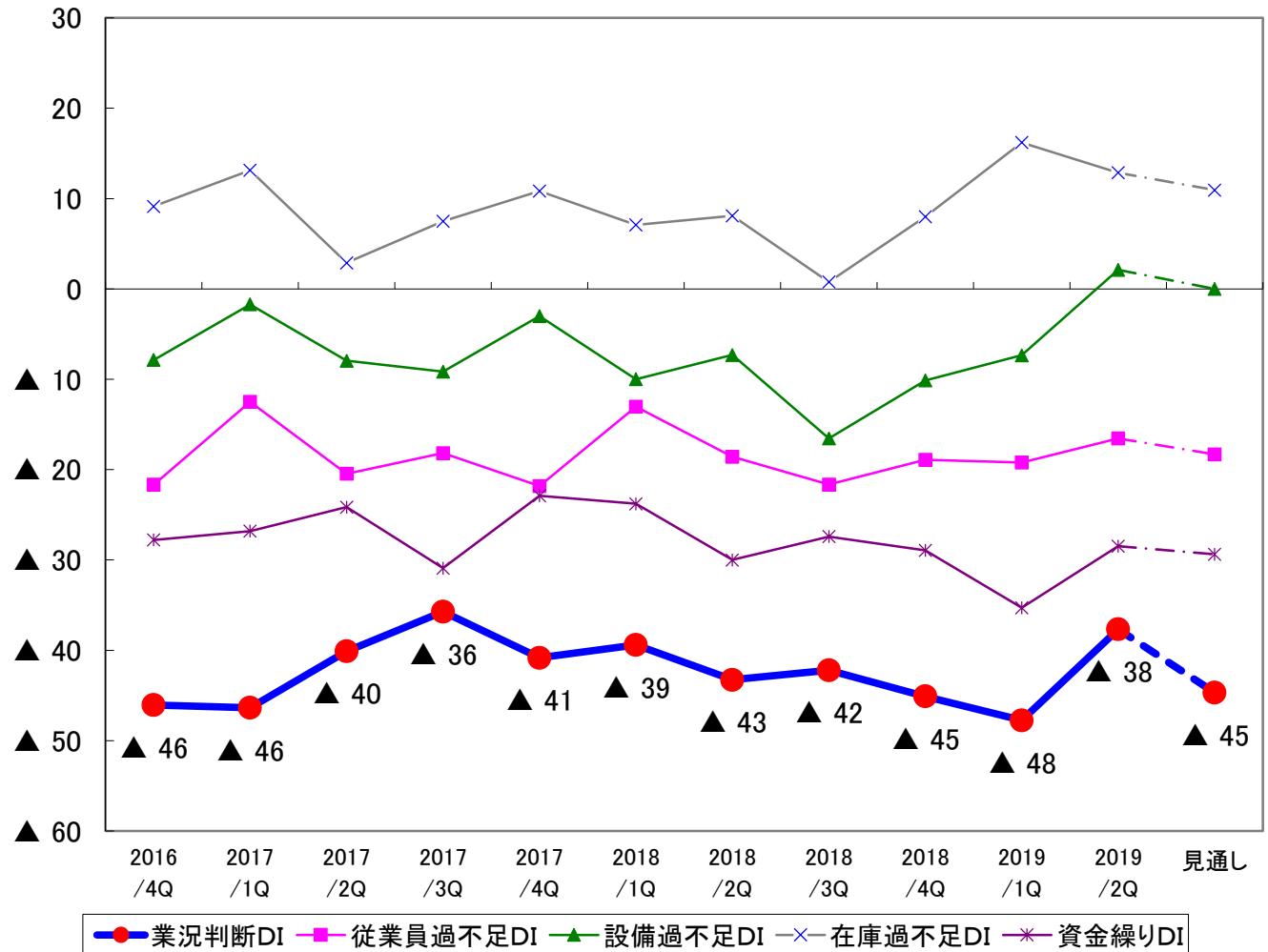
卸売業



	2016年度		2017年度				2018年度				2019年度		
	第4Q	第1Q	第2Q	第3Q	第4Q	第1Q	第2Q	第3Q	第4Q	第1Q	第2Q	見通し	
業況判断DI	▲ 39	▲ 33	▲ 29	▲ 19	▲ 17	▲ 29	▲ 20	▲ 20	▲ 34	▲ 41	▲ 34	▲ 46	
従業員過不足DI	▲ 21	▲ 19	▲ 21	▲ 18	▲ 24	▲ 24	▲ 15	▲ 20	▲ 22	▲ 17	▲ 16	▲ 15	
設備過不足DI	▲ 1	0	▲ 4	▲ 5	▲ 9	▲ 5	1	▲ 7	▲ 2	▲ 5	1	0	
在庫過不足DI	5	5	7	6	▲ 1	2	6	4	9	13	11	9	
資金繰りDI	▲ 10	▲ 5	▲ 8	▲ 4	▲ 6	▲ 5	0	▲ 11	▲ 3	▲ 6	▲ 8	▲ 12	
(「来期に設備投資計画あり」と回答した割合)													
設備投資計画	16.3%	15.0%	10.3%	13.6%	13.2%	13.6%	17.4%	8.3%	15.2%	9.8%	12.7%	-	

10. 業種別データ

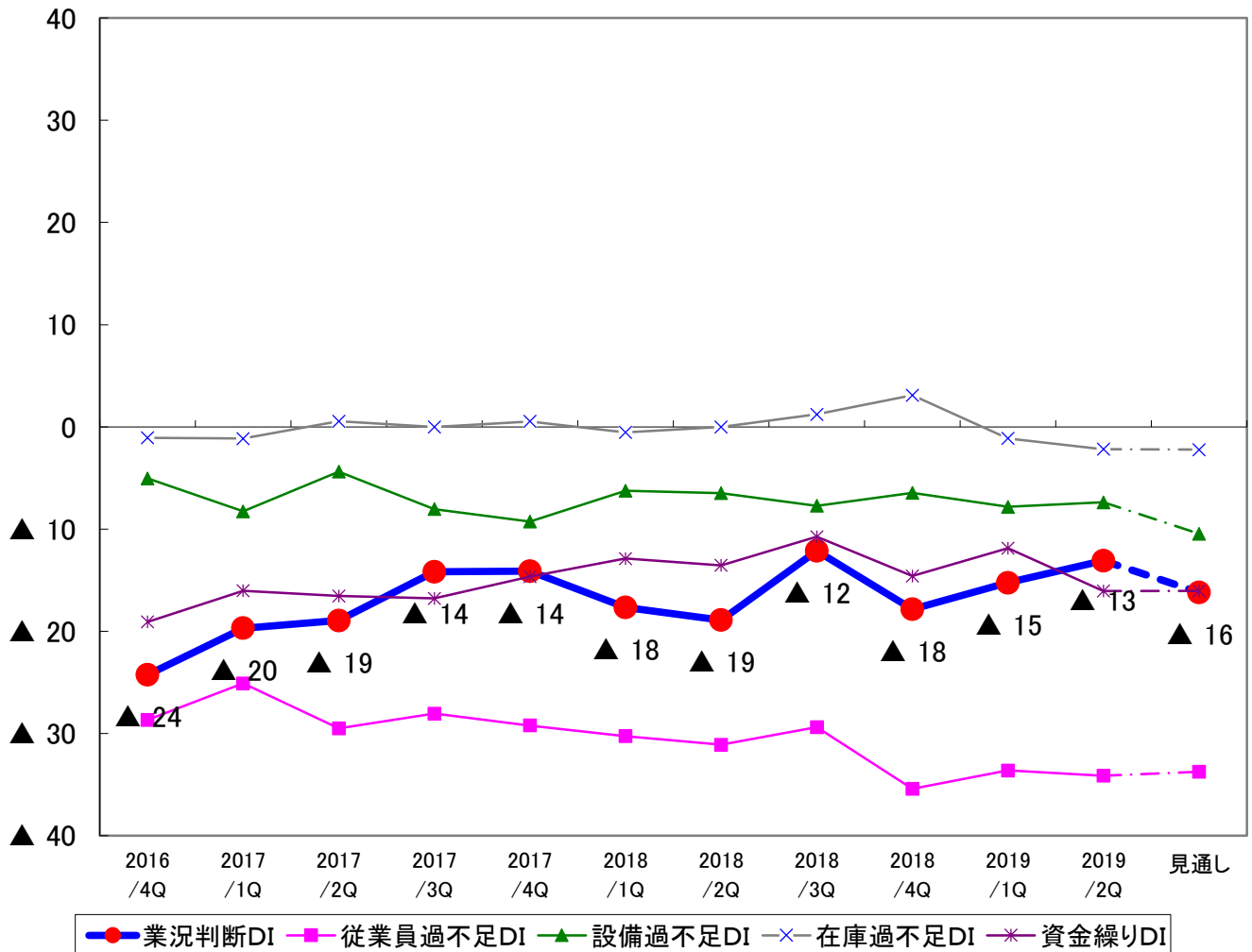
小売業



	2016年度		2017年度				2018年度				2019年度		
	第4Q	第1Q	第2Q	第3Q	第4Q	第1Q	第2Q	第3Q	第4Q	第1Q	第2Q	見通し	
業況判断DI	▲ 46	▲ 46	▲ 40	▲ 36	▲ 41	▲ 39	▲ 43	▲ 42	▲ 45	▲ 48	▲ 38	▲ 45	
従業員過不足DI	▲ 22	▲ 13	▲ 20	▲ 18	▲ 22	▲ 13	▲ 19	▲ 22	▲ 19	▲ 19	▲ 17	▲ 18	
設備過不足DI	▲ 8	▲ 2	▲ 8	▲ 9	▲ 3	▲ 10	▲ 7	▲ 17	▲ 10	▲ 7	2	0	
在庫過不足DI	9	13	3	8	11	7	8	1	8	16	13	11	
資金繰りDI	▲ 28	▲ 27	▲ 24	▲ 31	▲ 23	▲ 24	▲ 30	▲ 27	▲ 29	▲ 35	▲ 28	▲ 29	
(「来期に設備投資計画あり」と回答した割合)													
設備投資計画	9.3%	12.8%	14.8%	10.7%	8.9%	11.5%	11.3%	10.9%	9.8%	11.0%	8.9%	-	

10. 業種別データ

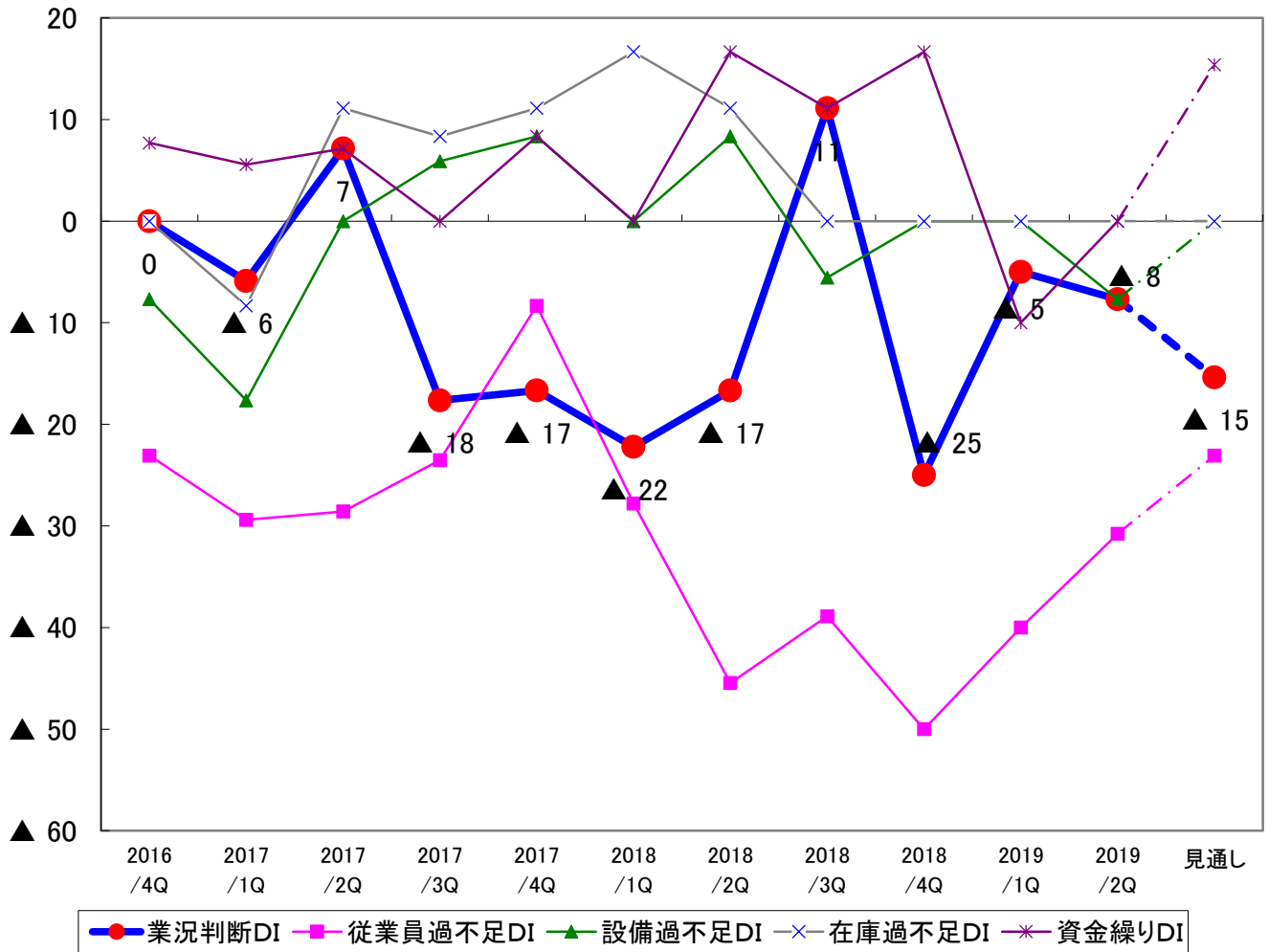
サービス業



	2016年度		2017年度				2018年度				2019年度		
	第4Q	第1Q	第2Q	第3Q	第4Q	第1Q	第2Q	第3Q	第4Q	第1Q	第2Q	見通し	
業況判断DI	▲ 24	▲ 20	▲ 19	▲ 14	▲ 14	▲ 18	▲ 19	▲ 12	▲ 18	▲ 15	▲ 13	▲ 16	
従業員過不足DI	▲ 29	▲ 25	▲ 30	▲ 28	▲ 29	▲ 30	▲ 31	▲ 29	▲ 35	▲ 34	▲ 34	▲ 34	
設備過不足DI	▲ 5	▲ 8	▲ 4	▲ 8	▲ 9	▲ 6	▲ 6	▲ 8	▲ 6	▲ 8	▲ 7	▲ 10	
在庫過不足DI	▲ 1	▲ 1	1	0	1	▲ 1	0	1	3	▲ 1	▲ 2	▲ 2	
資金繰りDI	▲ 19	▲ 16	▲ 17	▲ 17	▲ 15	▲ 13	▲ 14	▲ 11	▲ 15	▲ 12	▲ 16	▲ 16	
(「来期に設備投資計画あり」と回答した割合)													
設備投資計画	11.9%	14.0%	10.2%	12.5%	14.0%	15.3%	13.3%	11.7%	14.7%	13.0%	14.0%	-	

10. 業種別データ

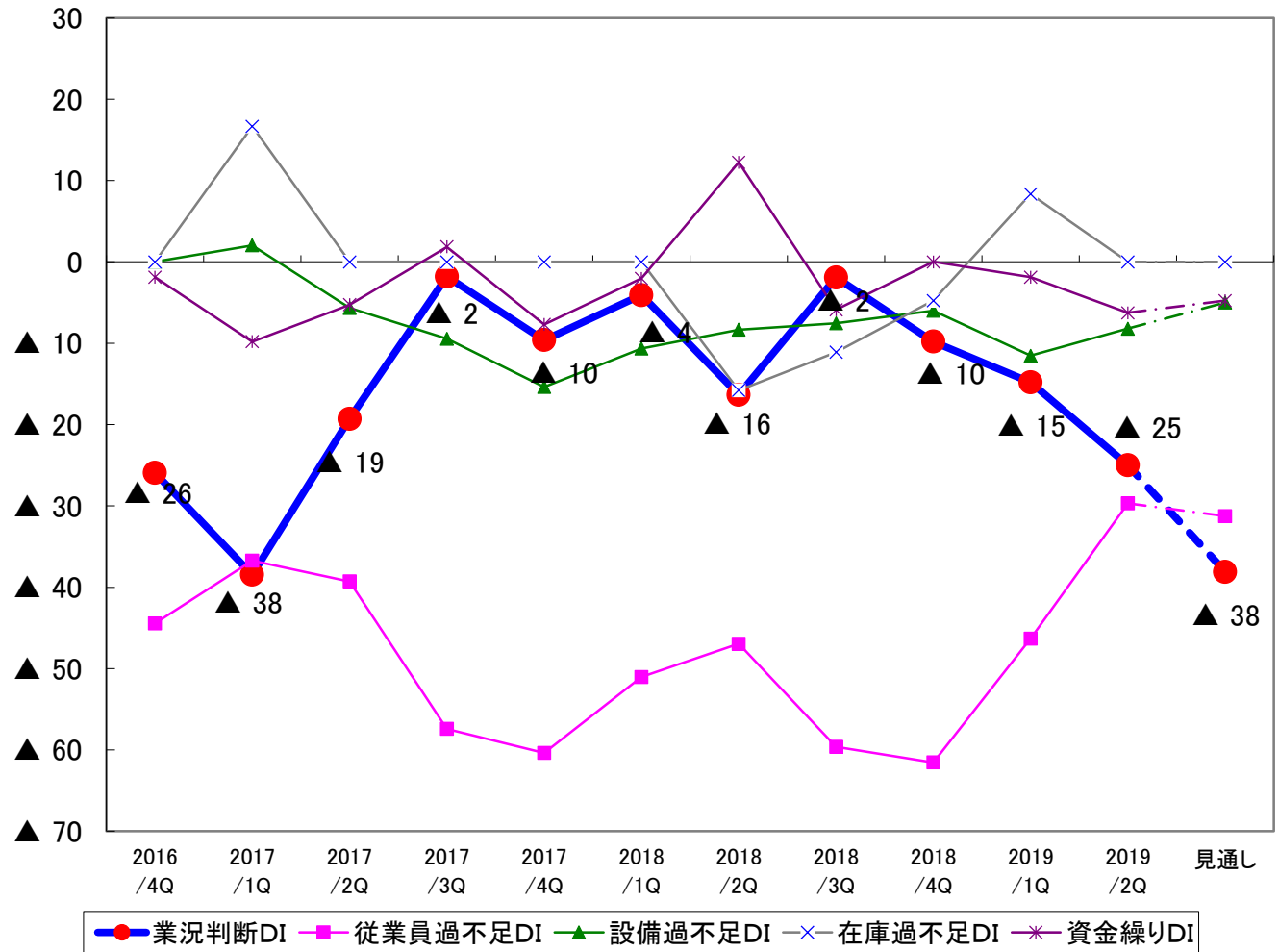
情報通信業



	2016年度		2017年度				2018年度				2019年度		
	第4Q	第1Q	第2Q	第3Q	第4Q	第1Q	第2Q	第3Q	第4Q	第1Q	第2Q	見通し	
業況判断DI	0	▲6	7	▲18	▲17	▲22	▲17	11	▲25	▲5	▲8	▲15	
従業員過不足DI	▲23	▲29	▲29	▲24	▲8	▲28	▲45	▲39	▲50	▲40	▲31	▲23	
設備過不足DI	▲8	▲18	0	6	8	0	8	▲6	0	0	▲8	0	
在庫過不足DI	0	▲8	11	8	11	17	11	0	0	0	0	0	
資金繰りDI	8	6	7	0	8	0	17	11	17	▲10	0	15	
(「来期に設備投資計画あり」と回答した割合)													
設備投資計画	23.1%	27.8%	21.4%	23.5%	16.7%	16.7%	16.7%	22.2%	16.7%	15.0%	7.7%	-	

10. 業種別データ

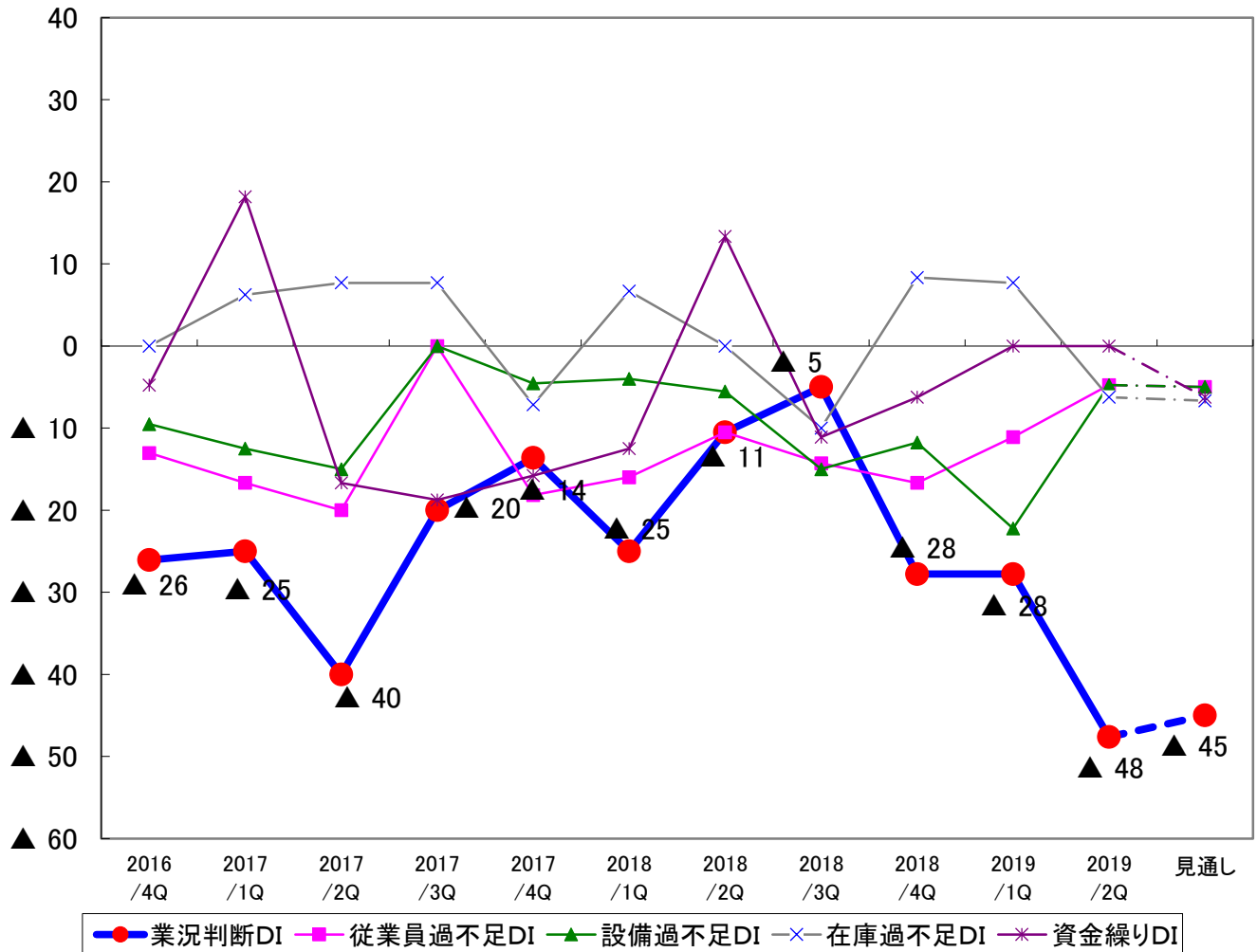
運輸業



	2016年度		2017年度				2018年度				2019年度		
	第4Q	第1Q	第2Q	第3Q	第4Q	第1Q	第2Q	第3Q	第4Q	第1Q	第2Q	見通し	
業況判断DI	▲26	▲38	▲19	▲2	▲10	▲4	▲16	▲2	▲10	▲15	▲25	▲38	
従業員過不足DI	▲44	▲37	▲39	▲57	▲60	▲51	▲47	▲60	▲62	▲46	▲30	▲31	
設備過不足DI	0	2	▲6	▲9	▲15	▲11	▲8	▲8	▲6	▲12	▲8	▲5	
在庫過不足DI	0	17	0	0	0	0	▲16	▲11	▲5	8	0	0	
資金繰りDI	▲2	▲10	▲5	2	▲8	▲2	12	▲6	0	▲2	▲6	▲5	
(「来期に設備投資計画あり」と回答した割合)													
設備投資計画	30.4%	19.2%	36.8%	36.4%	32.1%	46.9%	34.7%	32.1%	40.4%	42.6%	28.1%	-	

10. 業種別データ

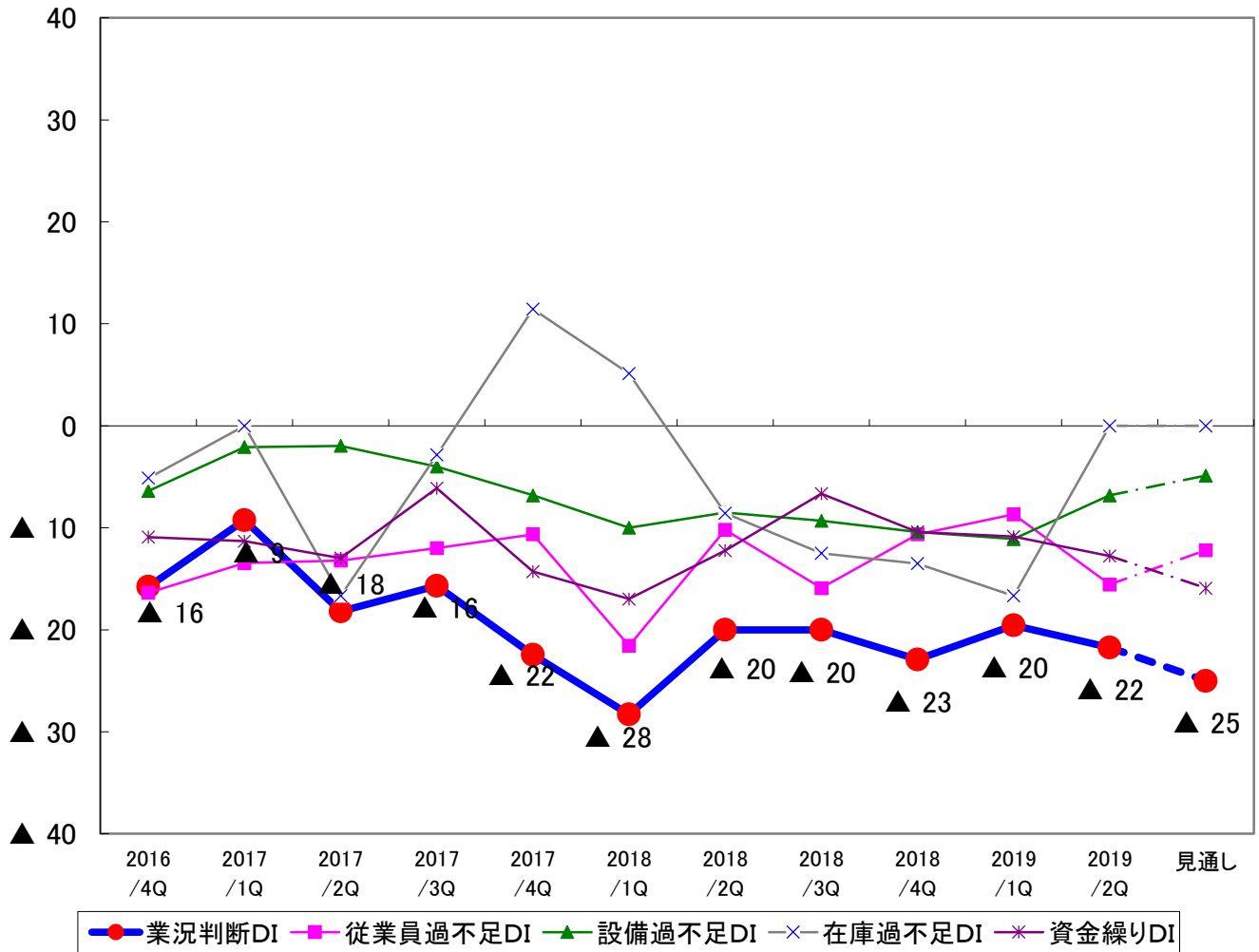
金融・保険業



	2016年度		2017年度				2018年度				2019年度		
	第4Q	第1Q	第2Q	第3Q	第4Q	第1Q	第2Q	第3Q	第4Q	第1Q	第2Q	見通し	
業況判断DI	▲ 26	▲ 25	▲ 40	▲ 20	▲ 14	▲ 25	▲ 11	▲ 5	▲ 28	▲ 28	▲ 48	▲ 45	
従業員過不足DI	▲ 13	▲ 17	▲ 20	0	▲ 18	▲ 16	▲ 11	▲ 14	▲ 17	▲ 11	▲ 5	▲ 5	
設備過不足DI	▲ 10	▲ 13	▲ 15	0	▲ 5	▲ 4	▲ 6	▲ 15	▲ 12	▲ 22	▲ 5	▲ 5	
在庫過不足DI	0	6	8	8	▲ 7	7	0	▲ 10	8	8	▲ 6	▲ 7	
資金繰りDI	▲ 5	18	▲ 17	▲ 19	▲ 16	▲ 13	13	▲ 11	▲ 6	0	0	▲ 6	
(「来期に設備投資計画あり」と回答した割合)													
設備投資計画	13.0%	16.7%	15.0%	15.0%	22.7%	12.0%	21.1%	28.6%	16.7%	16.7%	19.0%	-	

10. 業種別データ

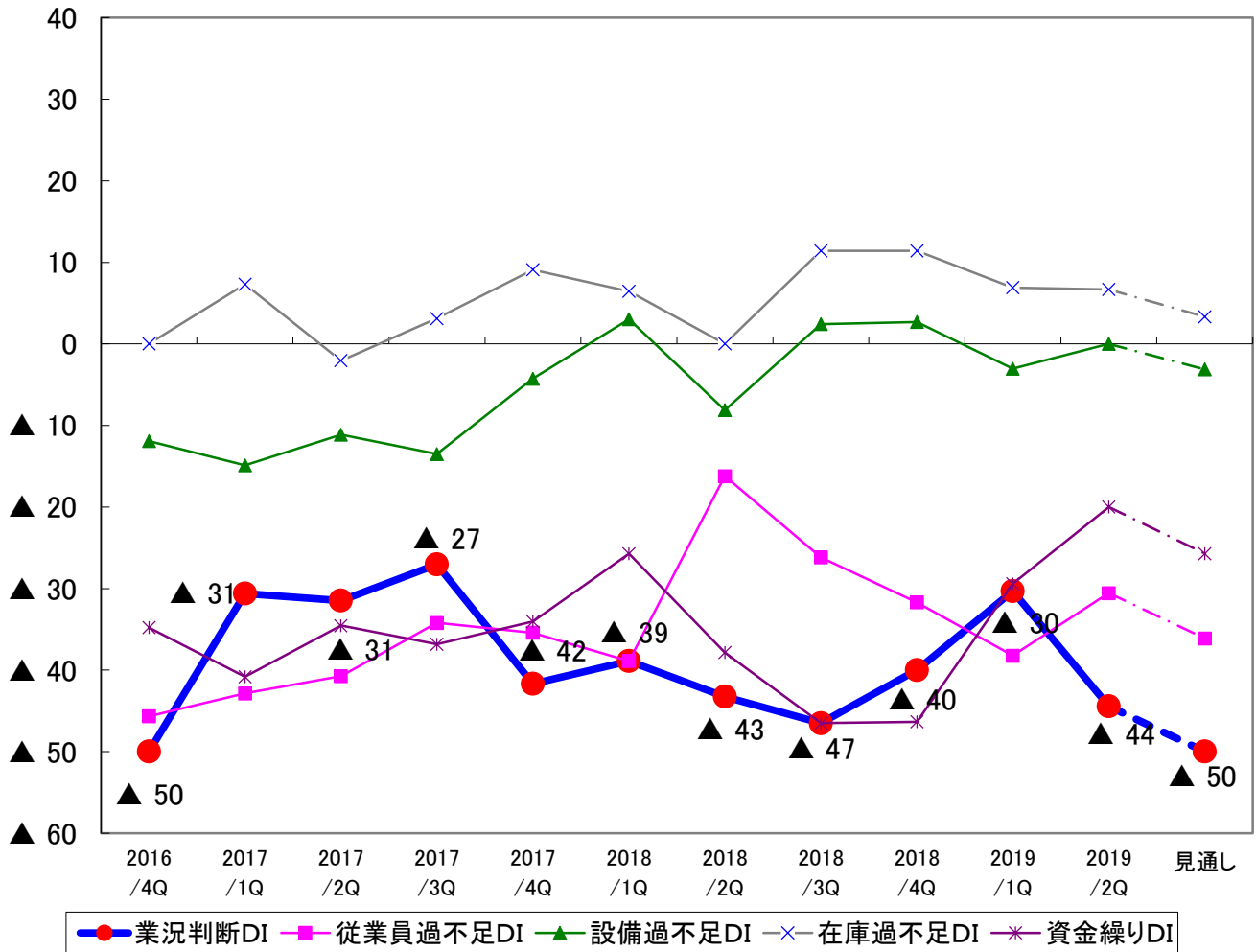
不動産業



	2016年度		2017年度				2018年度				2019年度		
	第4Q	第1Q	第2Q	第3Q	第4Q	第1Q	第2Q	第3Q	第4Q	第1Q	第2Q	見通し	
業況判断DI	▲ 16	▲ 9	▲ 18	▲ 16	▲ 22	▲ 28	▲ 20	▲ 20	▲ 23	▲ 20	▲ 22	▲ 25	
従業員過不足DI	▲ 16	▲ 13	▲ 13	▲ 12	▲ 11	▲ 22	▲ 10	▲ 16	▲ 11	▲ 9	▲ 16	▲ 12	
設備過不足DI	▲ 6	▲ 2	▲ 2	▲ 4	▲ 7	▲ 10	▲ 9	▲ 9	▲ 10	▲ 11	▲ 7	▲ 5	
在庫過不足DI	▲ 5	0	▲ 17	▲ 3	11	5	▲ 9	▲ 13	▲ 14	▲ 17	0	0	
資金繰りDI	▲ 11	▲ 11	▲ 13	▲ 6	▲ 14	▲ 17	▲ 12	▲ 7	▲ 10	▲ 11	▲ 13	▲ 16	
(「来期に設備投資計画あり」と回答した割合)													
設備投資計画	7.0%	20.0%	7.3%	9.8%	14.3%	17.0%	14.0%	10.9%	12.2%	10.6%	10.6%	-	

10. 業種別データ

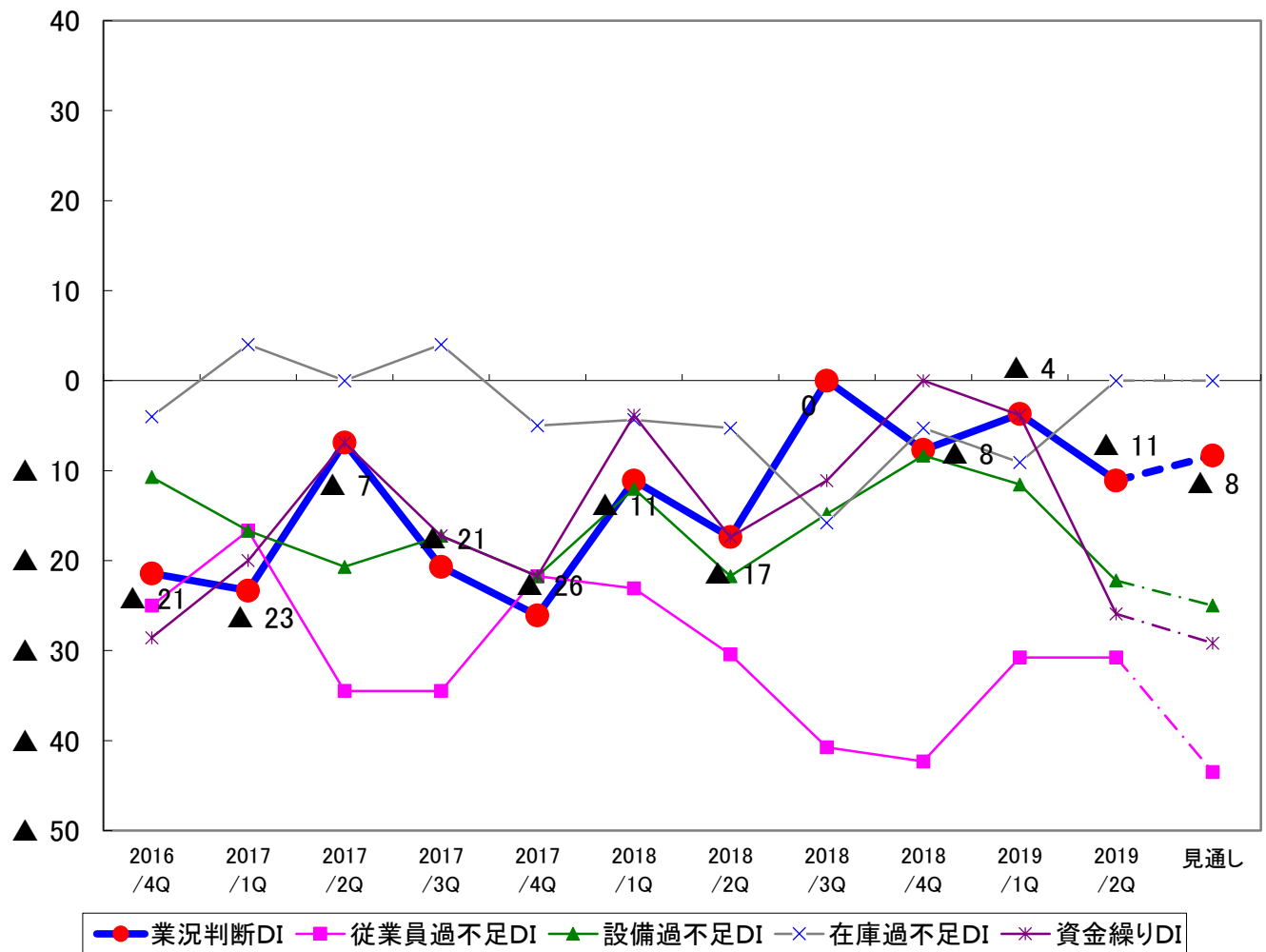
飲食・宿泊業



	2016年度		2017年度				2018年度				2019年度		
	第4Q	第1Q	第2Q	第3Q	第4Q	第1Q	第2Q	第3Q	第4Q	第1Q	第2Q	見通し	
業況判断DI	▲ 50	▲ 31	▲ 31	▲ 27	▲ 42	▲ 39	▲ 43	▲ 47	▲ 40	▲ 30	▲ 44	▲ 50	
従業員過不足DI	▲ 46	▲ 43	▲ 41	▲ 34	▲ 35	▲ 39	▲ 16	▲ 26	▲ 32	▲ 38	▲ 31	▲ 36	
設備過不足DI	▲ 12	▲ 15	▲ 11	▲ 14	▲ 4	3	▲ 8	2	3	▲ 3	0	▲ 3	
在庫過不足DI	0	7	▲ 2	3	9	6	0	11	11	7	7	3	
資金繰りDI	▲ 35	▲ 41	▲ 35	▲ 37	▲ 34	▲ 26	▲ 38	▲ 47	▲ 46	▲ 29	▲ 20	▲ 26	
(「来期に設備投資計画あり」と回答した割合)													
設備投資計画	15.2%	14.3%	14.5%	26.3%	8.3%	16.2%	13.5%	7.0%	12.2%	22.9%	8.3%	-	

10. 業種別データ

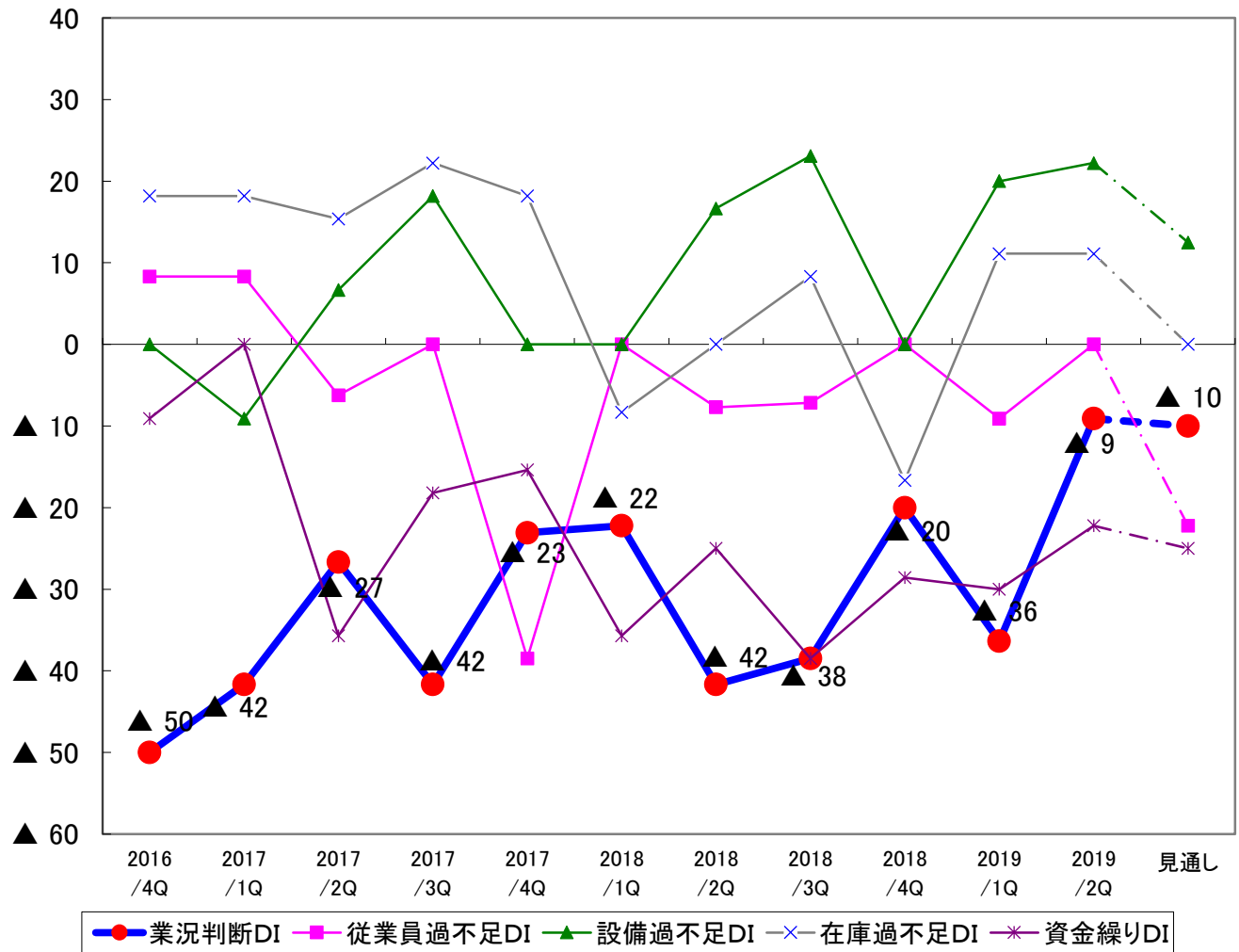
医療・福祉



	2016年度		2017年度				2018年度				2019年度		
	第4Q	第1Q	第2Q	第3Q	第4Q	第1Q	第2Q	第3Q	第4Q	第1Q	第2Q	見通し	
業況判断DI	▲ 21	▲ 23	▲ 7	▲ 21	▲ 26	▲ 11	▲ 17	0	▲ 8	▲ 4	▲ 11	▲ 8	
従業員過不足DI	▲ 25	▲ 17	▲ 34	▲ 34	▲ 22	▲ 23	▲ 30	▲ 41	▲ 42	▲ 31	▲ 31	▲ 43	
設備過不足DI	▲ 11	▲ 17	▲ 21	▲ 17	▲ 22	▲ 12	▲ 22	▲ 15	▲ 8	▲ 12	▲ 22	▲ 25	
在庫過不足DI	▲ 4	4	0	4	▲ 5	▲ 4	▲ 5	▲ 16	▲ 5	▲ 9	0	0	
資金繰りDI	▲ 29	▲ 20	▲ 7	▲ 17	▲ 22	▲ 4	▲ 17	▲ 11	0	▲ 4	▲ 26	▲ 29	
(「来期に設備投資計画あり」と回答した割合)													
設備投資計画	14.3%	10.0%	23.3%	26.7%	12.5%	22.2%	39.1%	22.2%	23.1%	22.2%	14.8%	-	

10. 業種別データ

教育・学習支援業



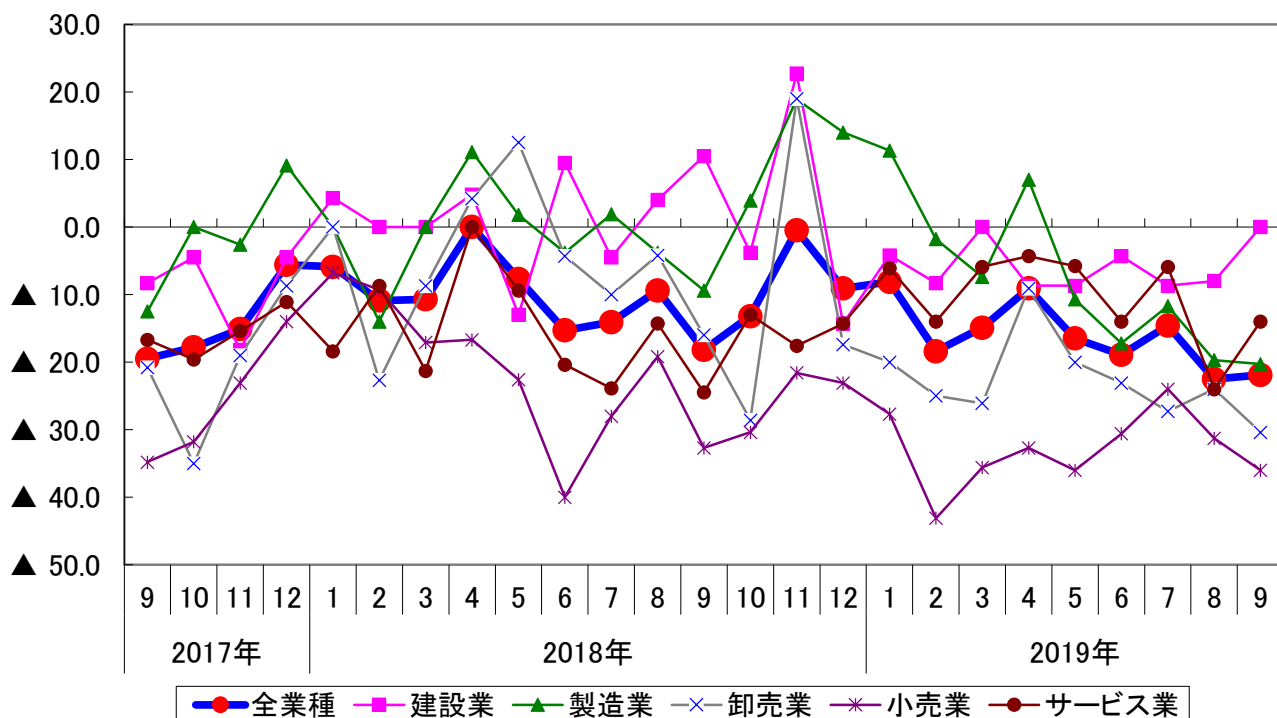
	2016年度		2017年度				2018年度				2019年度		
	第4Q	第1Q	第2Q	第3Q	第4Q	第1Q	第2Q	第3Q	第4Q	第1Q	第2Q	見通し	
業況判断DI	▲ 50	▲ 42	▲ 27	▲ 42	▲ 23	▲ 22	▲ 42	▲ 38	▲ 20	▲ 36	▲ 9	▲ 10	
従業員過不足DI	8	8	▲ 6	0	▲ 38	0	▲ 8	▲ 7	0	▲ 9	0	▲ 22	
設備過不足DI	0	▲ 9	7	18	0	0	17	23	0	20	22	13	
在庫過不足DI	18	18	15	22	18	▲ 8	0	8	▲ 17	11	11	0	
資金繰りDI	▲ 9	0	▲ 36	▲ 18	▲ 15	▲ 36	▲ 25	▲ 38	▲ 29	▲ 30	▲ 22	▲ 25	
(「来期に設備投資計画あり」と回答した割合)													
設備投資計画	16.7%	25.0%	37.5%	33.3%	28.6%	21.1%	7.1%	21.4%	26.7%	9.1%	9.1%	-	

《ご参考》日本商工会議所早期景気観測調査(LOBO調査)結果

○関西地区の業況DIは以下のとおり。

(資料: 日本商工会議所)

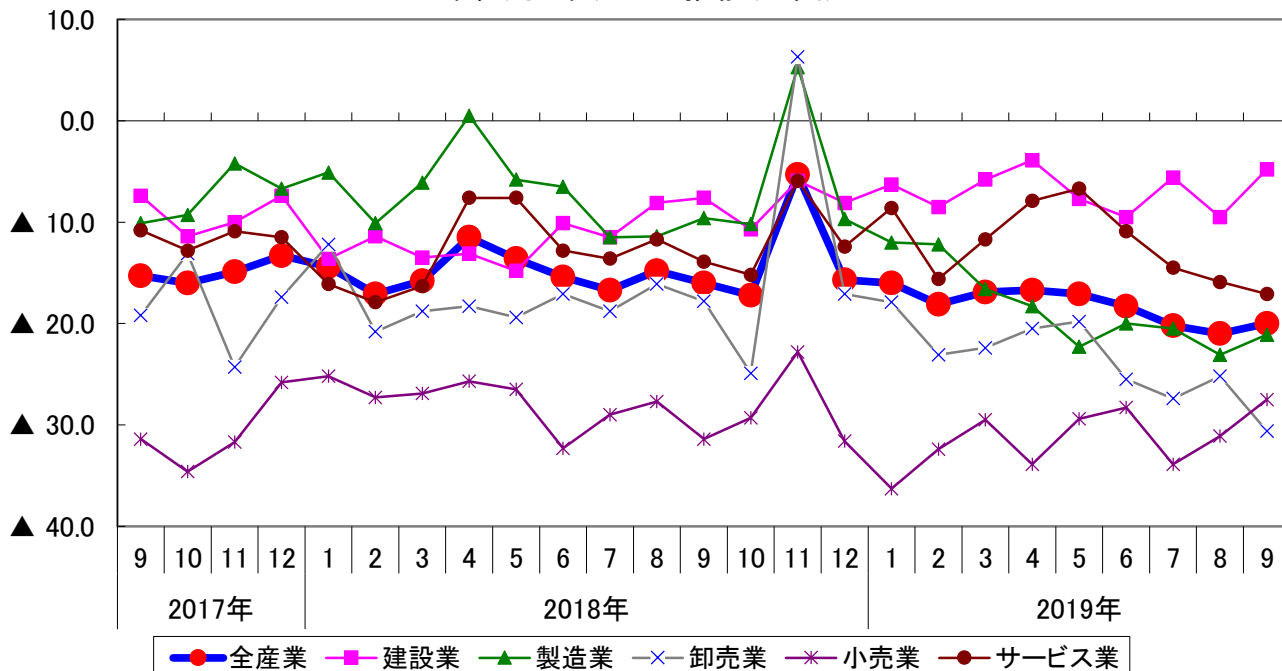
業種別 業況DIの推移(関西地区)



		商工会議所 早期景気観測(業況DI)					
		関西地区					
		全業種	建設業	製造業	卸売業	小売業	サービス業
2017年	9	▲ 19.5	▲ 8.3	▲ 12.5	▲ 20.8	▲ 34.8	▲ 16.7
	10	▲ 17.8	▲ 4.5	0.0	▲ 35.0	▲ 31.8	▲ 19.6
	11	▲ 15.1	▲ 18.2	▲ 2.6	▲ 19.0	▲ 23.1	▲ 15.4
	12	▲ 5.6	▲ 4.5	9.1	▲ 8.7	▲ 14.0	▲ 11.1
2018年	1	▲ 5.9	4.3	0.0	0.0	▲ 6.8	▲ 18.4
	2	▲ 10.9	0.0	▲ 14.0	▲ 22.7	▲ 9.3	▲ 8.7
	3	▲ 10.7	0.0	0.0	▲ 8.7	▲ 17.1	▲ 21.3
	4	0.0	4.8	11.1	4.2	▲ 16.7	0.0
	5	▲ 7.7	▲ 13.0	1.8	12.5	▲ 22.6	▲ 9.4
	6	▲ 15.3	9.5	▲ 3.8	▲ 4.3	▲ 40.0	▲ 20.4
	7	▲ 14.1	▲ 4.5	1.9	▲ 10.0	▲ 28.0	▲ 23.9
	8	▲ 9.4	4.0	▲ 3.8	▲ 4.2	▲ 19.2	▲ 14.3
	9	▲ 18.2	10.5	▲ 9.4	▲ 16.0	▲ 32.7	▲ 24.5
	10	▲ 13.2	▲ 3.8	3.9	▲ 28.6	▲ 30.4	▲ 13.0
	11	▲ 0.5	22.7	18.9	19.0	▲ 21.6	▲ 17.6
	12	▲ 9.1	▲ 14.3	14.0	▲ 17.4	▲ 23.1	▲ 14.3
2019年	1	▲ 8.1	▲ 4.2	11.3	▲ 20.0	▲ 27.7	▲ 6.1
	2	▲ 18.4	▲ 8.3	▲ 1.8	▲ 25.0	▲ 43.1	▲ 14.0
	3	▲ 14.9	0.0	▲ 7.4	▲ 26.1	▲ 35.6	▲ 5.9
	4	▲ 9.1	▲ 8.7	7.0	▲ 9.1	▲ 32.7	▲ 4.3
	5	▲ 16.5	▲ 8.7	▲ 10.7	▲ 20.0	▲ 36.0	▲ 5.8
	6	▲ 18.9	▲ 4.3	▲ 17.2	▲ 23.1	▲ 30.6	▲ 14.0
	7	▲ 14.6	▲ 8.7	▲ 11.7	▲ 27.3	▲ 24.0	▲ 5.9
	8	▲ 22.5	▲ 8.0	▲ 19.7	▲ 24.0	▲ 31.3	▲ 24.0
	9	▲ 21.9	0.0	▲ 20.3	▲ 30.4	▲ 36.0	▲ 14.0

○全国の業況DIは以下のとおり。

業種別 業況DIの推移(全国)



商工会議所 早期景気観測(業況DI)

		全 国 全産業	建設業	製造業	卸売業	小売業	サービス業
2017年	9	▲ 15.3	▲ 7.4	▲ 10.1	▲ 19.2	▲ 31.4	▲ 10.8
	10	▲ 16.0	▲ 11.4	▲ 9.3	▲ 13.1	▲ 34.6	▲ 12.8
	11	▲ 14.9	▲ 10.0	▲ 4.2	▲ 24.3	▲ 31.7	▲ 10.9
	12	▲ 13.3	▲ 7.4	▲ 6.7	▲ 17.4	▲ 25.8	▲ 11.5
2018年	1	▲ 14.4	▲ 13.6	▲ 5.1	▲ 12.2	▲ 25.2	▲ 16.1
	2	▲ 17.1	▲ 11.4	▲ 10.1	▲ 20.8	▲ 27.3	▲ 17.9
	3	▲ 15.8	▲ 13.5	▲ 6.1	▲ 18.8	▲ 26.9	▲ 16.3
	4	▲ 11.5	▲ 13.1	0.5	▲ 18.3	▲ 25.7	▲ 7.6
	5	▲ 13.6	▲ 14.8	▲ 5.8	▲ 19.4	▲ 26.5	▲ 7.6
	6	▲ 15.4	▲ 10.1	▲ 6.5	▲ 17.1	▲ 32.3	▲ 12.8
	7	▲ 16.7	▲ 11.5	▲ 11.5	▲ 18.8	▲ 29.0	▲ 13.6
	8	▲ 14.8	▲ 8.1	▲ 11.4	▲ 16.1	▲ 27.7	▲ 11.7
	9	▲ 16.0	▲ 7.6	▲ 9.6	▲ 17.8	▲ 31.4	▲ 13.9
	10	▲ 17.2	▲ 10.7	▲ 10.2	▲ 24.9	▲ 29.3	▲ 15.2
	11	▲ 5.3	▲ 5.9	5.3	6.3	▲ 22.8	▲ 5.9
	12	▲ 15.7	▲ 8.1	▲ 9.7	▲ 17.1	▲ 31.6	▲ 12.4
2019年	1	▲ 16.0	▲ 6.3	▲ 12.0	▲ 17.9	▲ 36.3	▲ 8.6
	2	▲ 18.1	▲ 8.5	▲ 12.2	▲ 23.1	▲ 32.4	▲ 15.6
	3	▲ 16.9	▲ 5.8	▲ 16.6	▲ 22.4	▲ 29.5	▲ 11.7
	4	▲ 16.7	▲ 3.9	▲ 18.3	▲ 20.5	▲ 33.9	▲ 7.9
	5	▲ 17.1	▲ 7.7	▲ 22.3	▲ 19.8	▲ 29.4	▲ 6.7
	6	▲ 18.3	▲ 9.5	▲ 20.0	▲ 25.5	▲ 28.3	▲ 10.9
	7	▲ 20.2	▲ 5.6	▲ 20.5	▲ 27.4	▲ 33.9	▲ 14.5
	8	▲ 21.0	▲ 9.5	▲ 23.1	▲ 25.2	▲ 31.1	▲ 15.9
	9	▲ 20.0	▲ 4.8	▲ 21.1	▲ 30.6	▲ 27.5	▲ 17.1

<LOBO(ロボ)調査>

CCI-Quick Survey System of Local Business Outlook: 商工会議所早期景気観測システムの略称。
 日本商工会議所が各地域の「肌で感じる足元の景況感」を全国ベースで毎月調査しているもので、
 各地商工会議所が、企業から協力を得て調査を実施している。
 調査項目は、①「業況」、②「売上高」、③「採算」、④「仕入単価」、⑤「従業員」、⑥「資金繰り」の6項目。
 調査業種は、①「建設」、②「製造」、③「卸売」、④「小売」、⑤「サービス」の5業種。

2019年度第2四半期 姫路市内景気動向調査結果

姫路商工会議所 姫路経済研究所

〒670-8505 姫路市下寺町43番地

TEL : 079-223-6555 (直通)

FAX : 079-288-0047

URL : <https://www.himeji-cci.or.jp/>