

2025年度第4四半期

# 姫路市内景気動向調査

2026年4月14日

姫路商工会議所  
姫路経済研究所

# 1. 調査要領

- (1) 調査対象・期間 2025年度第4四半期実績及び2026年度第1四半期見通し  
(調査日) 2026年3月2日～3月16日 (15日間)
- (2) 調査対象事業所 姫路市内に本店を置き、Fax番号登録のある当所会員事業所

## (3) 調査状況

調査事業所数	回答事業所数	回答率
4,211	1,012	24.0 %

うちWeb回答は、288件 (28.5%)

## (4) 回答事業所の規模別構成比

	事業所数	構成比
全 体	1,012	100.0%
小規模	637	62.9%
中規模	337	33.3%
大規模	38	3.8%

### ■ 規模説明 ■

#### 【小規模】

「1～5人」 : 情報通信業、卸売業、小売業、飲食・宿泊業、  
医療・福祉、教育・学習支援業、サービス業

「1～20人」 : 建設業、製造業、運輸業、金融・保険業、不動産業

#### 【中規模】

「6～50人」 : 小売業、飲食・宿泊業

「6～100人」 : 情報通信業、卸売業、医療・福祉、  
教育・学習支援業、サービス業

「21～300人」 : 建設業、製造業、運輸業、金融・保険業、不動産業

【大規模】 : 上記【小規模】【中規模】を除く区分。

## (5) 回答事業所の業種別構成比

	事業所数	構成比
全 体	1,012	100.0%
建設業	219	21.6%
製造業	208	20.6%
卸売業	105	10.4%
小売業	127	12.5%
サービス業	187	18.5%
その他	166	16.4%
情報通信業	8	0.8%
運輸業	40	4.0%
金融・保険業	24	2.4%
不動産業	41	4.1%
飲食・宿泊業	26	2.6%
医療・福祉	21	2.1%
教育・学習支援業	6	0.6%

### ■ 用語説明 ■

業況判断D I : 業況が「良い」と回答した割合 - 「悪い」と回答した割合

従業員過不足D I : 従業員が「過剰」と回答した割合 - 「不足」と回答した割合

設備過不足D I : 設備が「過剰」と回答した割合 - 「不足」と回答した割合

在庫過不足D I : 在庫が「過剰」と回答した割合 - 「不足」と回答した割合

資金繰りD I : 資金繰りが「余裕がある」と回答した割合 - 「苦しい」と回答した割合

## 2. 概況

	業況判断DI			従業員過不足DI			設備過不足DI			在庫過不足DI			資金繰りDI		
	前期実績	今期実績	来期見込	前期実績	今期実績	来期見込	前期実績	今期実績	来期見込	前期実績	今期実績	来期見込	前期実績	今期実績	来期見込
全体	▲24	▲25	▲30	▲33	▲29	▲30	▲8	▲9	▲9	0	▲2	▲3	▲15	▲17	▲18
規模															
小規模	▲26	▲29	▲33	▲28	▲24	▲24	▲9	▲9	▲8	▲2	▲2	▲4	▲22	▲26	▲26
中規模	▲21	▲18	▲25	▲39	▲37	▲40	▲7	▲9	▲9	4	0	▲2	▲6	▲5	▲7
大規模	▲21	▲13	▲24	▲60	▲57	▲49	▲6	▲16	▲14	0	▲9	▲6	11	8	6
業種															
建設業	▲9	▲16	▲20	▲49	▲43	▲44	▲9	▲8	▲7	▲1	▲3	▲5	▲12	▲13	▲15
製造業	▲24	▲29	▲37	▲30	▲21	▲22	▲7	▲10	▲11	▲1	0	▲1	▲11	▲17	▲18
卸売業	▲41	▲33	▲39	▲21	▲18	▲19	1	▲8	▲5	13	8	4	▲10	▲6	▲8
小売業	▲35	▲28	▲37	▲20	▲20	▲23	▲10	▲5	▲9	5	▲6	▲5	▲31	▲30	▲27
サービス業	▲18	▲18	▲19	▲36	▲32	▲31	▲10	▲11	▲10	▲5	▲6	▲6	▲17	▲20	▲21
その他	▲29	▲33	▲35	▲31	▲32	▲34	▲11	▲11	▲11	▲2	▲2	▲5	▲15	▲20	▲20
情報通信業	▲25	▲38	▲38	▲42	▲75	▲75	▲8	▲13	▲13	9	0	0	8	13	13
運輸業	▲38	▲43	▲42	▲45	▲51	▲54	▲11	▲11	▲13	0	0	0	▲15	▲20	▲18
金融・保険業	▲13	▲13	▲17	▲30	▲33	▲42	▲9	▲17	▲17	▲5	▲5	▲5	5	0	0
不動産業	▲14	▲24	▲27	▲13	▲10	▲10	▲4	▲3	▲5	▲5	▲3	▲13	▲4	▲15	▲12
飲食・宿泊業	▲44	▲50	▲46	▲32	▲19	▲23	▲20	▲4	0	8	17	9	▲36	▲54	▲54
医療・福祉	▲41	▲33	▲38	▲39	▲40	▲45	▲21	▲25	▲25	▲8	▲19	▲13	▲30	▲25	▲30
教育・学習支援業	▲29	▲17	▲50	0	▲17	0	0	▲17	0	▲17	▲17	▲17	▲43	0	▲17

【業況判断DI】 前期比1ポイント低下の▲25、来期は5ポイント低下の▲30と慎重な見通し。

(P.6~9、資料編P.17~19)

【従業員過不足DI】 前期比4ポイント上昇の▲29、来期見通しは▲30となった。

(P.10、資料編P.20)

【設備過不足DI】 前期比1ポイント低下の▲9となったが、規模、業種ではばらつきが出た。

(P.11~12、資料編P.21~22)

【在庫過不足DI】 前期比2ポイント低下の▲2、来期見通しは▲3となった。

(P.13、資料編P.23)

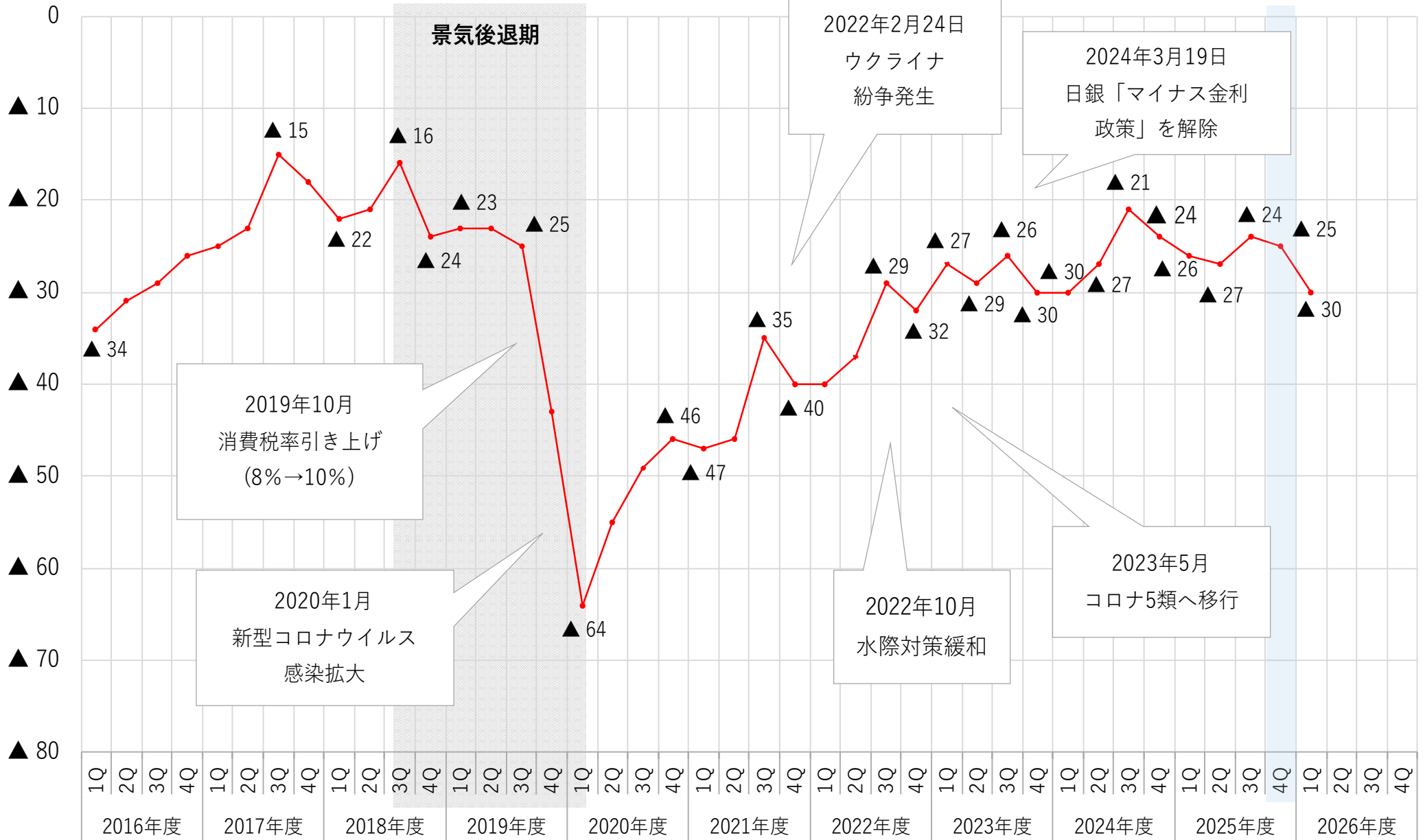
【資金繰りDI】 前期比2ポイント低下の▲17となった。小規模と中規模・大規模ではDIの水準に乖離がある。

(P.14、資料編P.24)

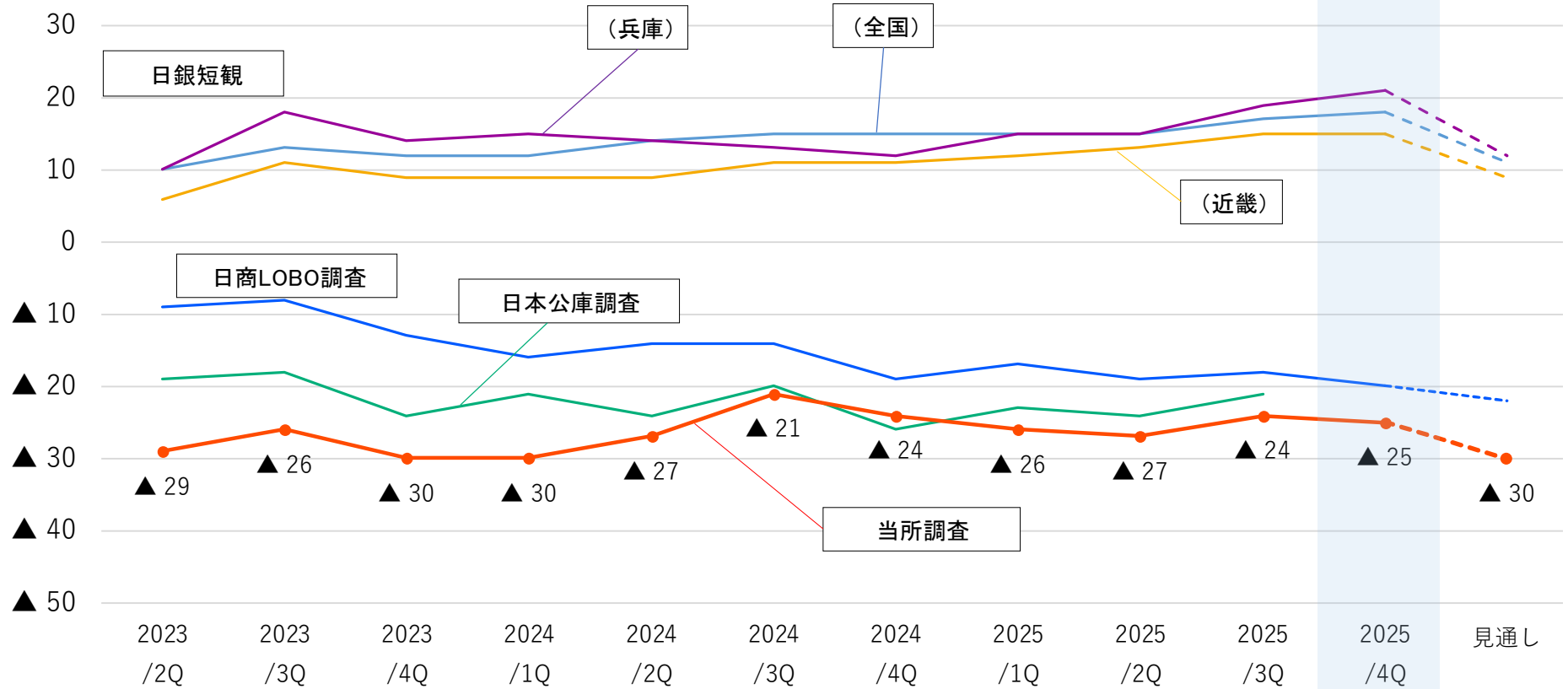
### 3. 業況判断DIの長期推移

2018.11~2020.5

景気後退期



## 4. 日銀短観等と姫路の業況判断DI推移表

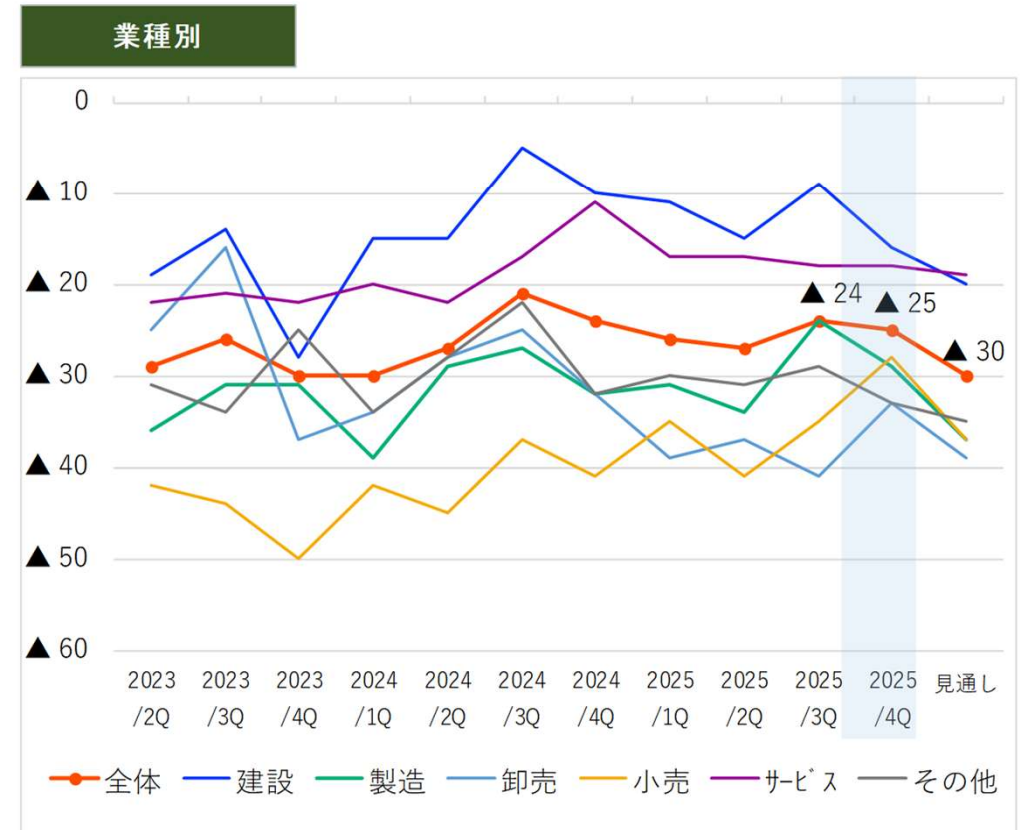
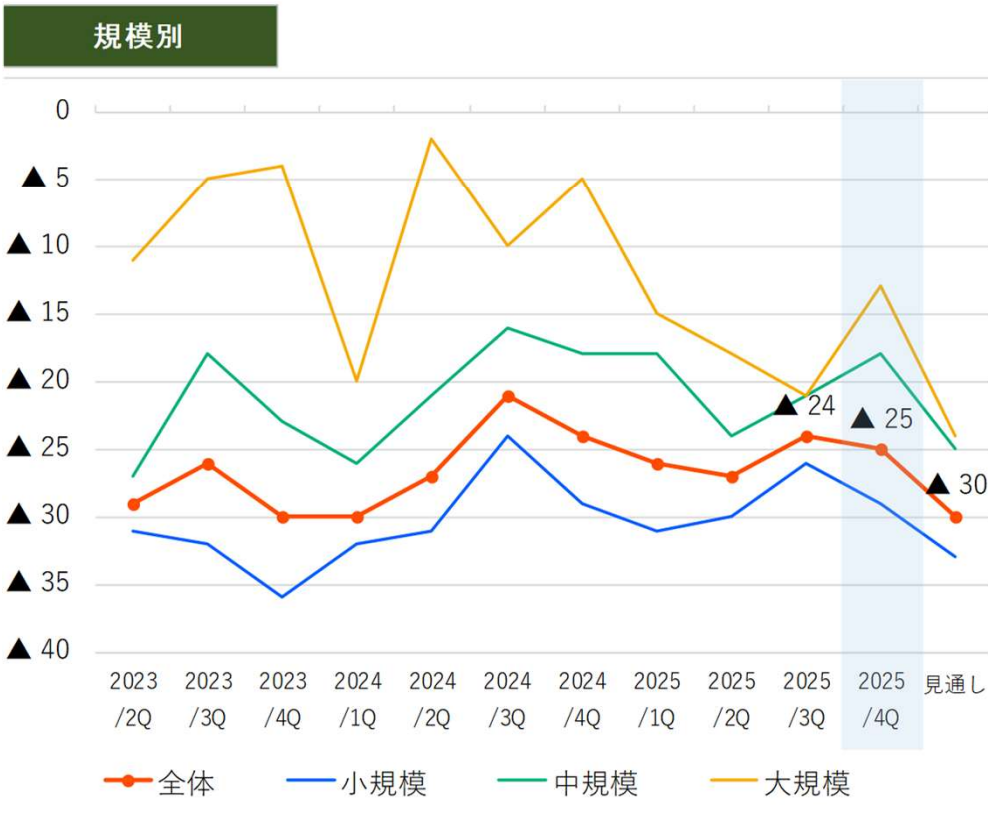


	2023 /2Q	2023 /3Q	2023 /4Q	2024 /1Q	2024 /2Q	2024 /3Q	2024 /4Q	2025 /1Q	2025 /2Q	2025 /3Q	2025 /4Q	見通し
日銀短観 (全国)	10	13	12	12	14	15	15	15	15	17	18	11
日銀短観 (近畿)	6	11	9	9	9	11	11	12	13	15	15	9
日銀短観 (兵庫)	10	18	14	15	14	13	12	15	15	19	21	12
日本公庫調査 (小企業)	▲ 19	▲ 18	▲ 24	▲ 21	▲ 24	▲ 20	▲ 26	▲ 23	▲ 24	▲ 21	-	-
日商LOBO調査全国	▲ 9	▲ 8	▲ 13	▲ 16	▲ 14	▲ 14	▲ 19	▲ 17	▲ 19	▲ 18	▲ 20	▲ 22
姫路商工会議所調査	▲ 29	▲ 26	▲ 30	▲ 30	▲ 27	▲ 21	▲ 24	▲ 26	▲ 27	▲ 24	▲ 25	▲ 30

# 5. 業況判断DI ①

- ・全体では、前期比1ポイント低下の▲25、来期見通しは▲30と慎重な見通し。
- ・規模別では、小規模は前期比3ポイント低下、中規模は3ポイント上昇、大規模は8ポイント上昇となった。
- ・主要業種では、卸売業と小売業が上昇。建設業と製造業が低下した。
- ・その他の業種では、金融・保険業、医療・福祉、教育・学習支援業以外は低下した。

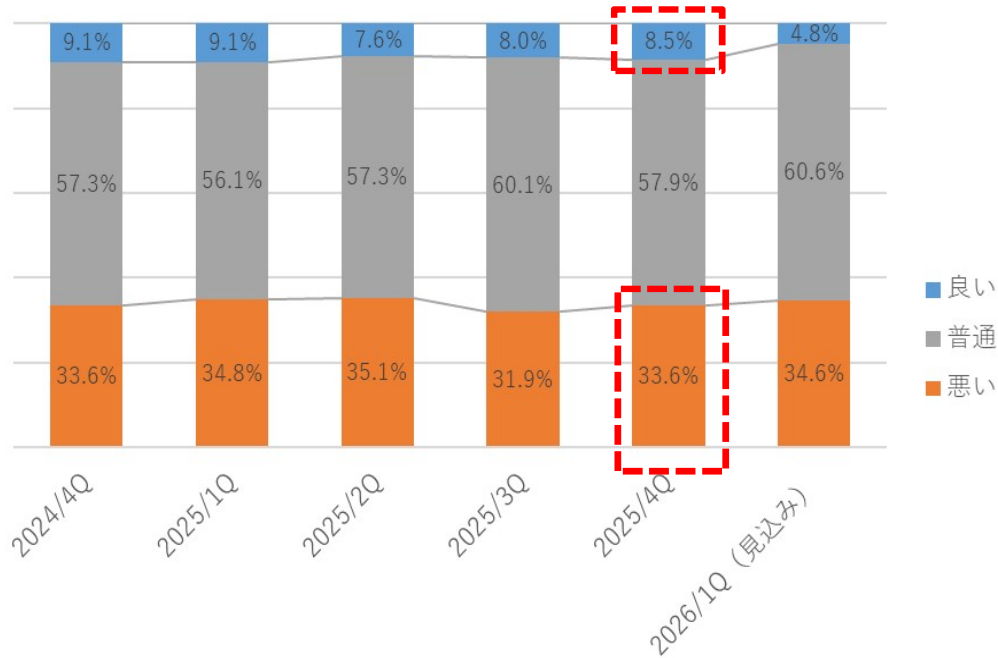
規模・業種	前年同期	前期	今期	見通し
全体	▲24	▲24	▲25	▲30
小規模	▲29	▲26	▲29	▲33
中規模	▲18	▲21	▲18	▲25
大規模	▲5	▲21	▲13	▲24
建設業	▲10	▲9	▲16	▲20
製造業	▲32	▲24	▲29	▲37
卸売業	▲32	▲41	▲33	▲39
小売業	▲41	▲35	▲28	▲37
サービス業	▲11	▲18	▲18	▲19
その他	▲32	▲29	▲33	▲35



## 5. 業況判断DI ②

■ 当期の業況について「良い」または「悪い」と回答された方にその理由についての質問をしました。

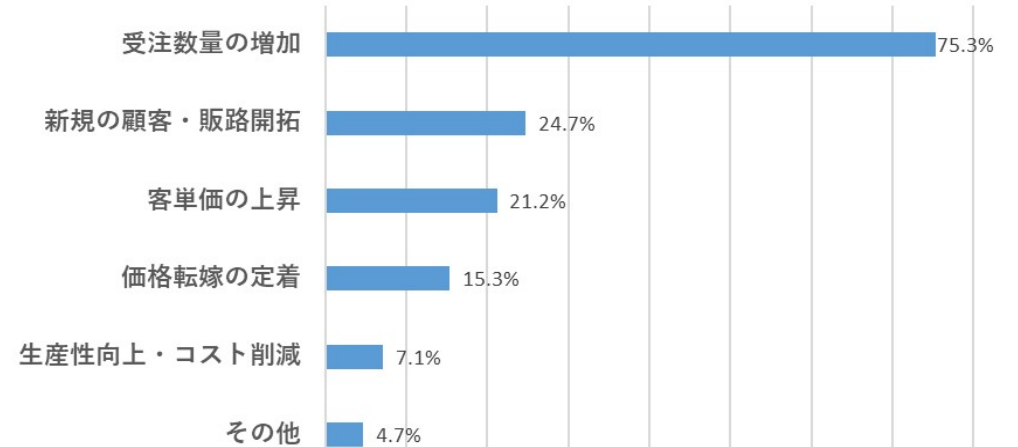
### ■ (全体) 業況判断の回答割合について



- ・ 当期の業況が「良い」と回答した割合は、全体の8.5%で、前期と比べて0.5ポイント増加した。
- ・ 「良い」とした理由は、「受注数量の増加」が75.3%を占めた。以下「新規の顧客・販路開拓(24.7%)」「客単価の上昇(21.2%)」と続いた。
- ・ 一方、当期の業況が「悪い」と回答した割合は、全体の33.6%で、前期と比べ1.7ポイント増加した。
- ・ 「悪い」とした理由は、「受注数量の減少」が64.8%を占めた。以下「原材料・仕入価格の高騰(46.7%)」「人件費の増加(27.7%)」と続いた。

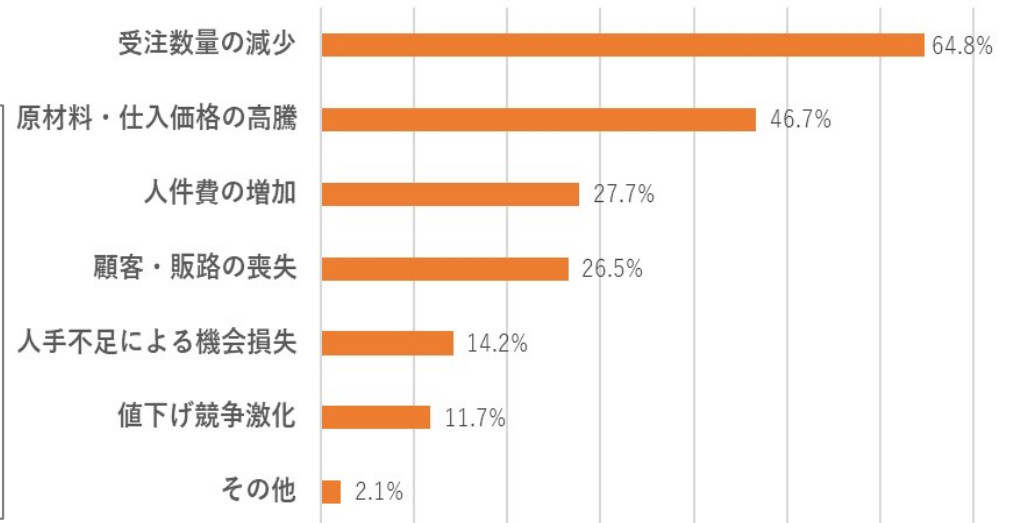
### ■ 「良い」を選択した理由について

(複数回答)  
(n=85)



### ■ 「悪い」を選択した理由について

(複数回答)  
(n=332)

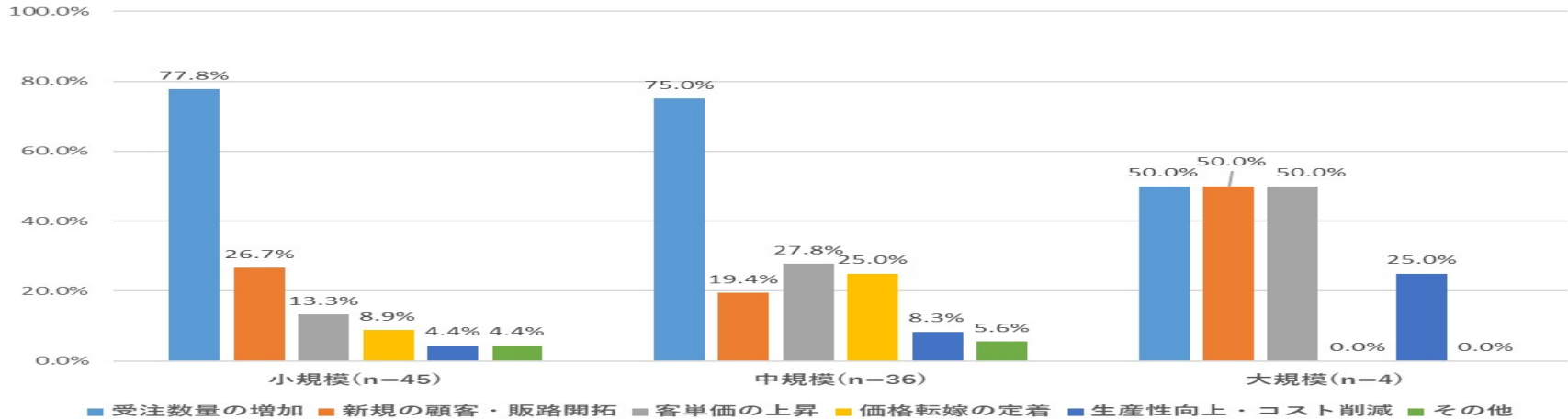


# 5. 業況判断DI ③

■当期の業況について「良い」と回答された方の理由について、規模別、業種別に展開します。

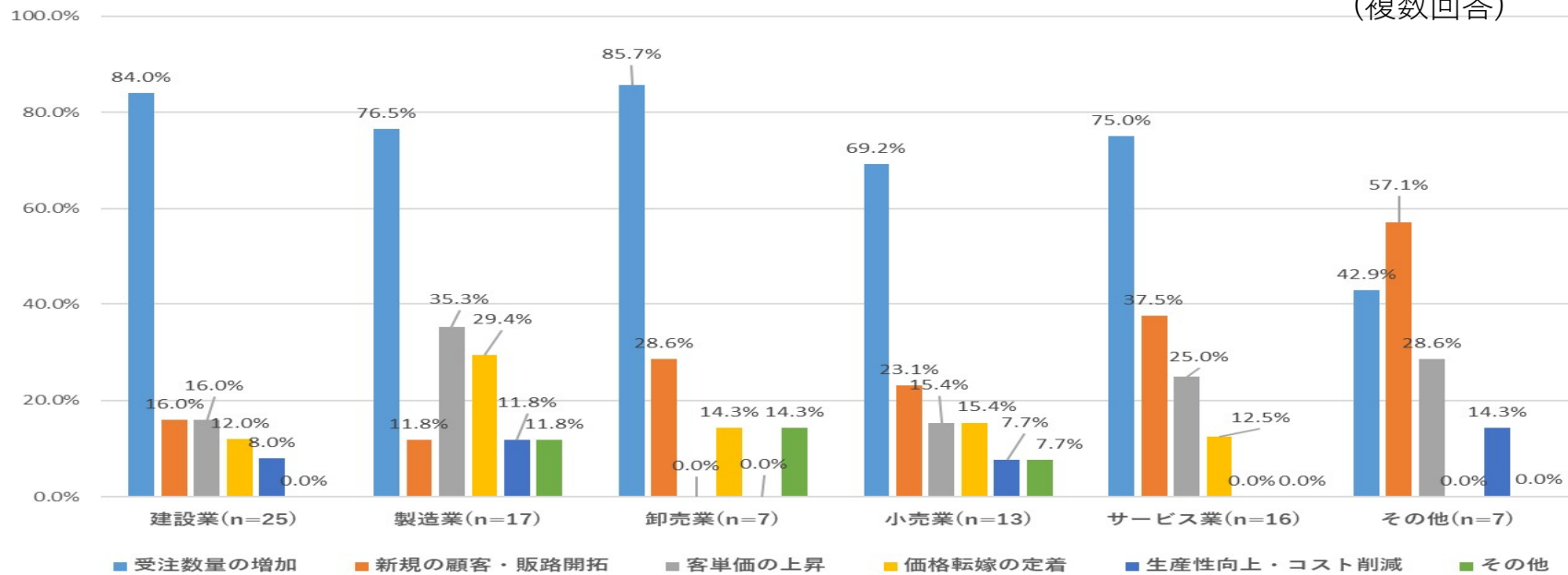
## 規模別

(複数回答)



## 業種別

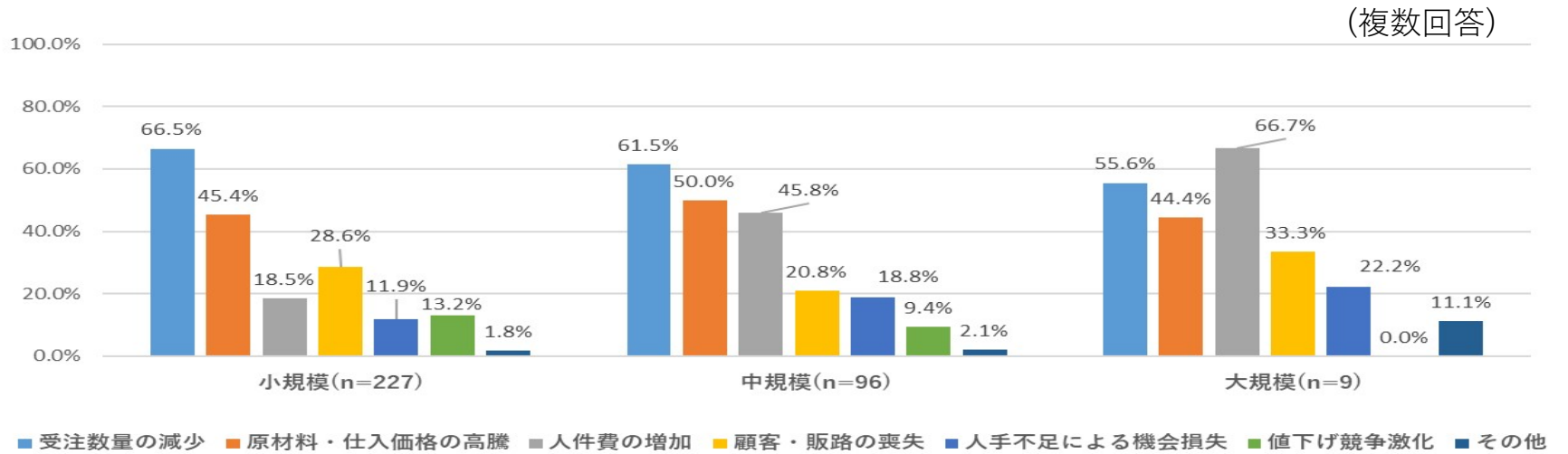
(複数回答)



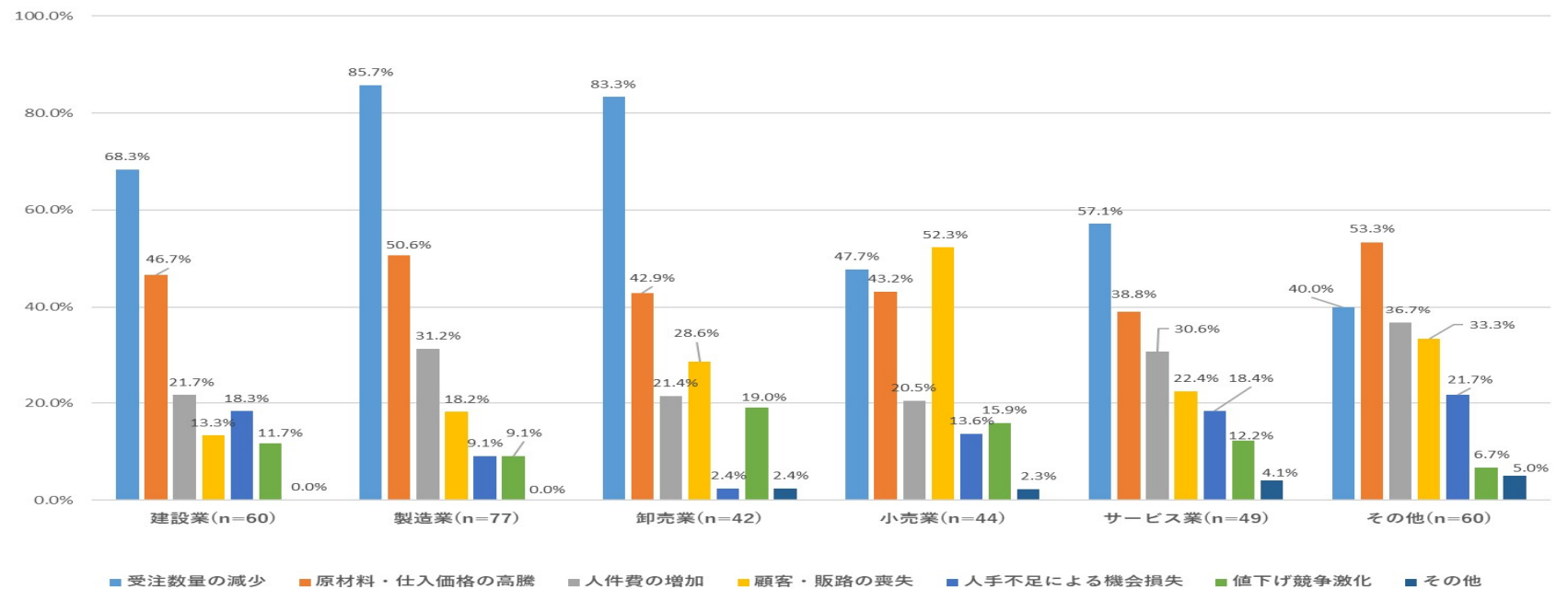
# 5. 業況判断DI ④

■当期の業況について「悪い」と回答された方の理由について、規模別、業種別に展開します。

## 規模別



## 業種別

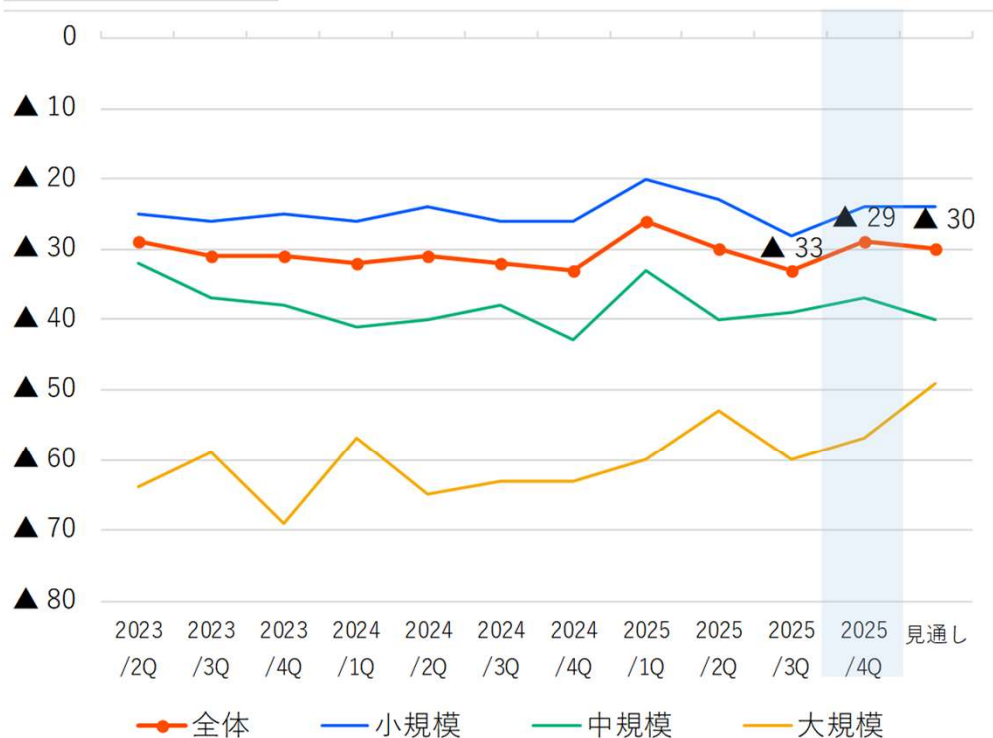


## 6. 従業員過不足DI

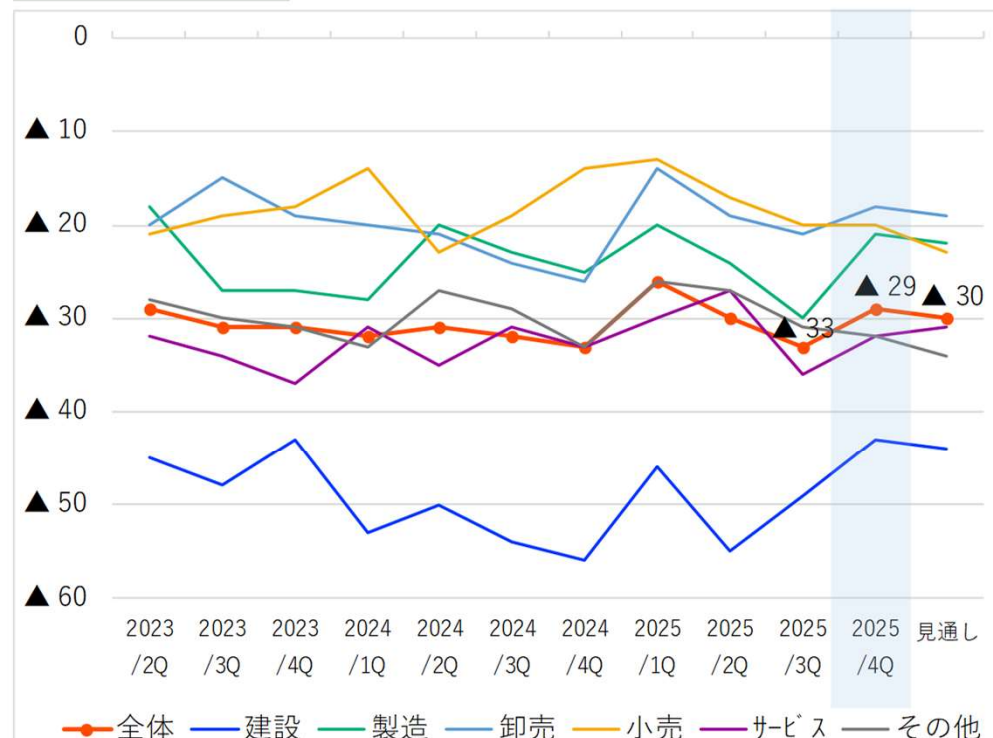
- ・全体では、前期比4ポイント上昇の▲29、来期見通しは▲30となった。
- ・規模別では、小規模は前期比4ポイント上昇、中規模は2ポイント上昇、大規模は3ポイント上昇し、すべての規模で改善が見られた。
- ・主要業種では、小売業以外の業種が上昇した。
- ・その他の業種では、不動産業と飲食・宿泊業以外の業種が低下した。

規模・業種	前年同期	前期	今期	見通し
全体	▲33	▲33	▲29	▲30
小規模	▲26	▲28	▲24	▲24
中規模	▲43	▲39	▲37	▲40
大規模	▲63	▲60	▲57	▲49
建設業	▲56	▲49	▲43	▲44
製造業	▲25	▲30	▲21	▲22
卸売業	▲26	▲21	▲18	▲19
小売業	▲14	▲20	▲20	▲23
サービス業	▲33	▲36	▲32	▲31
その他	▲33	▲31	▲32	▲34

規模別



業種別

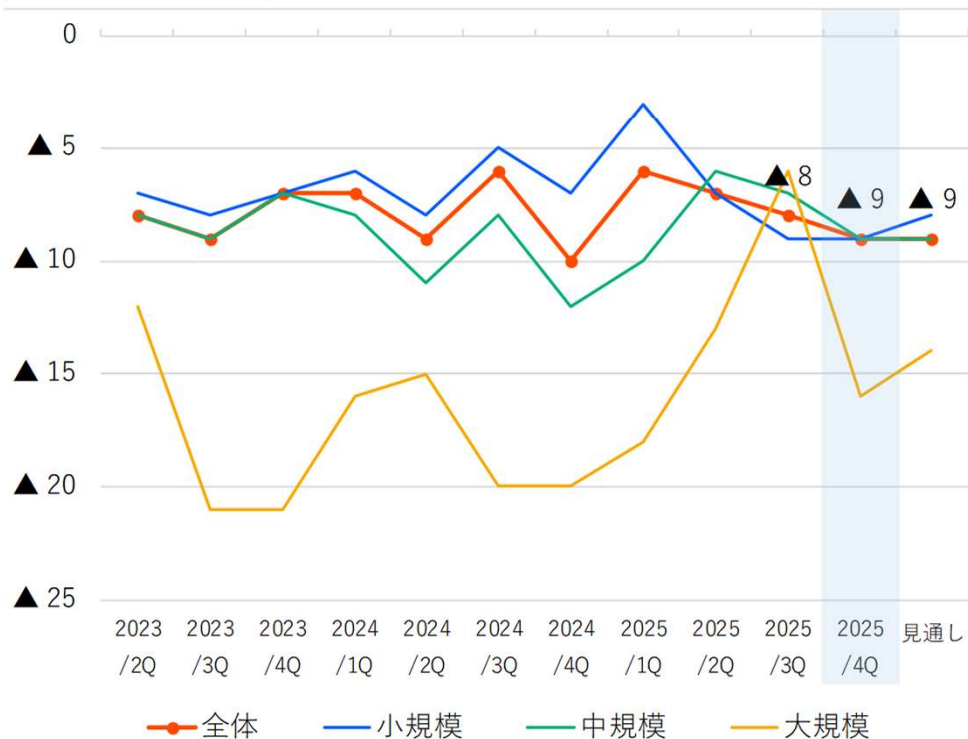


# 7. 設備過不足DI ①

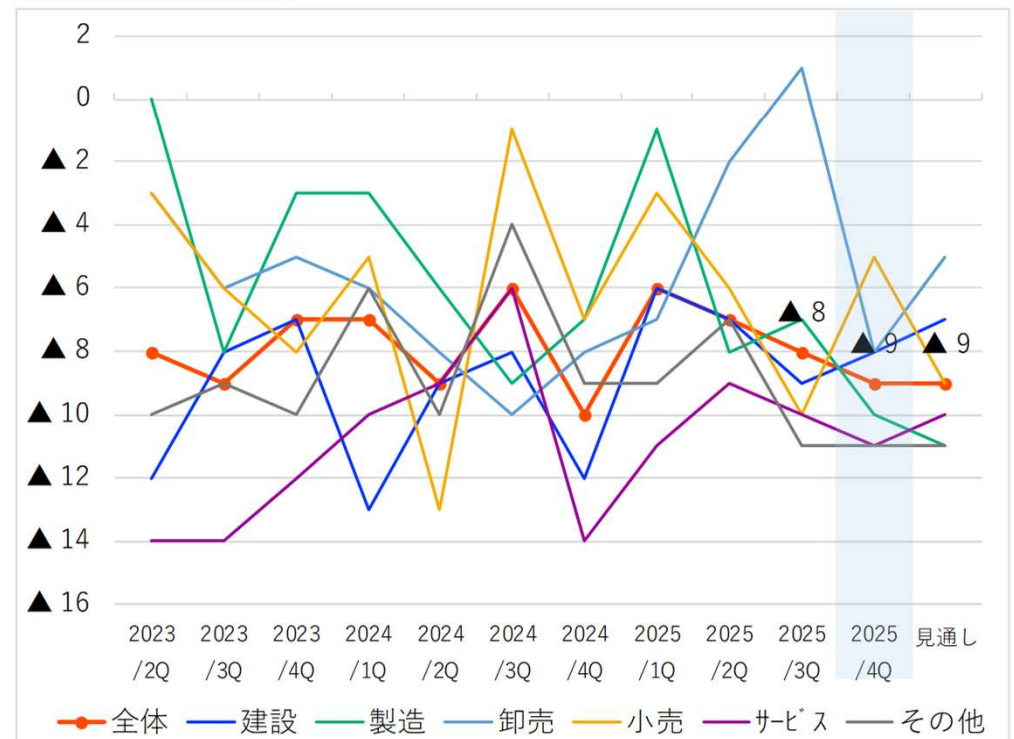
- ・全体では前期比1ポイント低下の▲9となったが、規模、業種ではばらつきが出た。
- ・小規模は前期比変わらず、中規模は2ポイント低下、大規模は10ポイント低下した。
- ・主要業種では、建設業と小売業が上昇し、製造業、卸売業、サービス業は低下した。
- ・その他の業種では、不動産業と飲食・宿泊業が上昇した。

規模・業種	前年同期	前期	今期	見通し
全体	▲10	▲8	▲9	▲9
小規模	▲7	▲9	▲9	▲8
中規模	▲12	▲7	▲9	▲9
大規模	▲20	▲6	▲16	▲14
建設業	▲12	▲9	▲8	▲7
製造業	▲7	▲7	▲10	▲11
卸売業	▲8	1	▲8	▲5
小売業	▲7	▲10	▲5	▲9
サービス業	▲14	▲10	▲11	▲10
その他	▲9	▲11	▲11	▲11

規模別



業種別



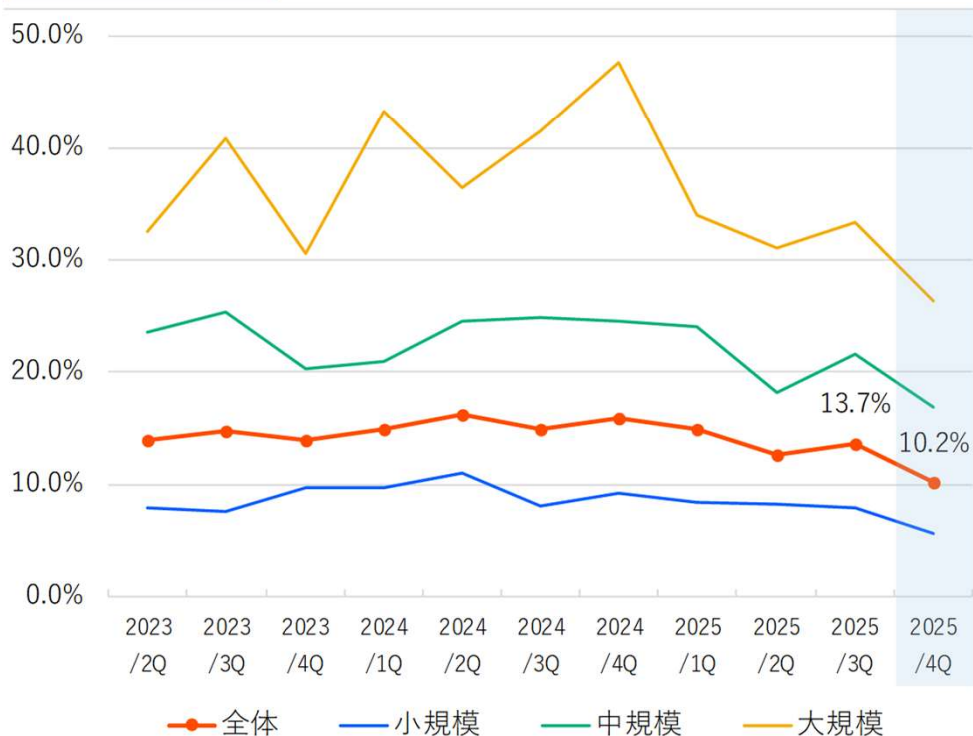
## 7. 設備過不足DI ②（設備投資計画について）

- ・全体では「設備投資計画あり」と回答した割合が、前期比3.5ポイント減少し10.2%となった。
- ・規模別では、すべての業種で「設備投資計画あり」と回答した割合が前期と比べて減少した。
- ・主要業種では、小売業以外は「設備投資計画あり」と回答した割合が前期と比べて減少した。
- ・その他の業種では、情報通信業、金融・保険業、および教育・学習支援業が増加。それ以外の業種は減少した。

規模・業種	前年同期	前期	今期
全体	16.0%	13.7%	10.2%
小規模	9.2%	8.0%	5.7%
中規模	24.5%	21.7%	16.9%
大規模	47.6%	33.3%	26.3%
建設業	13.8%	11.6%	10.5%
製造業	20.0%	19.8%	14.9%
卸売業	16.7%	10.1%	2.9%
小売業	11.1%	6.5%	7.9%
サービス業	13.6%	15.7%	9.1%
その他	20.1%	13.6%	11.4%

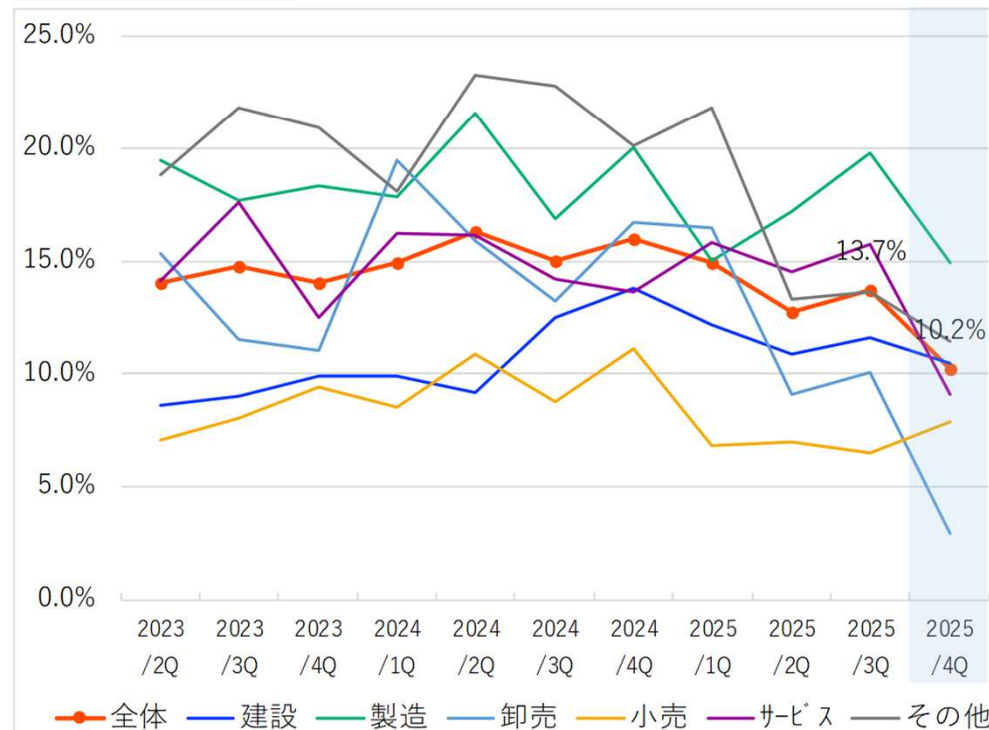
### 規模別

（「来期に設備投資計画あり」と回答した割合）



### 業種別

（「来期に設備投資計画あり」と回答した割合）

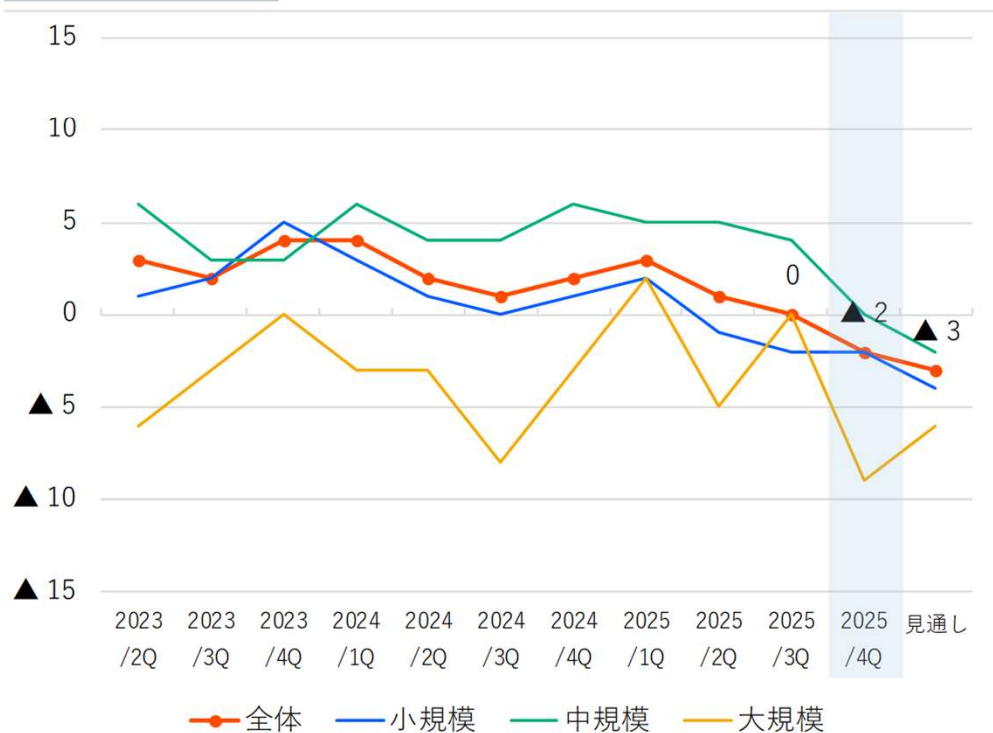


## 8. 在庫過不足DI

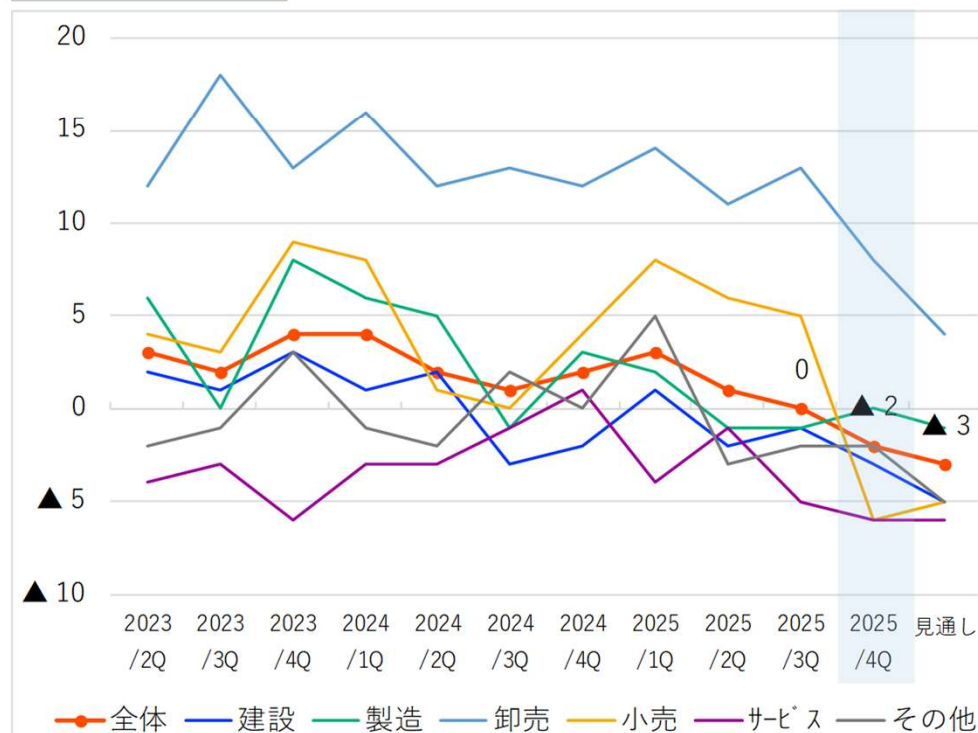
- ・全体では、2ポイント低下の▲2、来期見通しは▲3となった。
- ・小規模は横ばい、中規模と大規模はそれぞれ4ポイント、9ポイント低下した。
- ・主要業種では、製造業のみ上昇し、それ以外の業種は低下した。
- ・規模、業種によりばらつきがあったが、全体的に在庫調整が進んだものと思われる。

規模・業種	前年同期	前期	今期	見通し
全体	2	0	▲2	▲3
小規模	1	▲2	▲2	▲4
中規模	6	4	0	▲2
大規模	▲3	0	▲9	▲6
建設業	▲2	▲1	▲3	▲5
製造業	3	▲1	0	▲1
卸売業	12	13	8	4
小売業	4	5	▲6	▲5
サービス業	1	▲5	▲6	▲6
その他	0	▲2	▲2	▲5

規模別



業種別

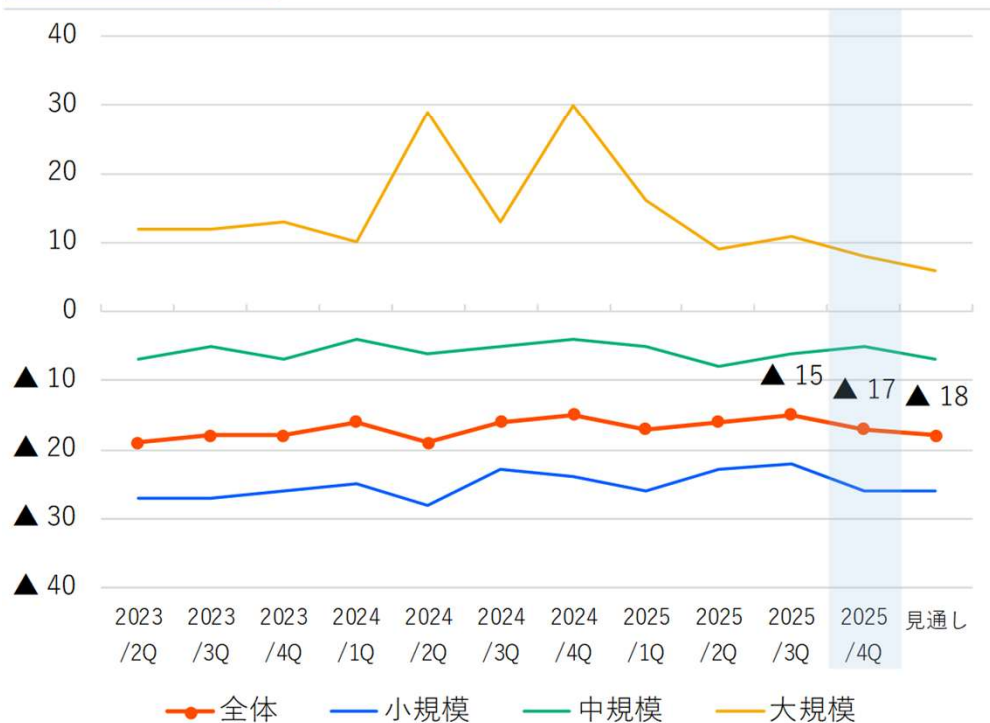


# 9. 資金繰りDI

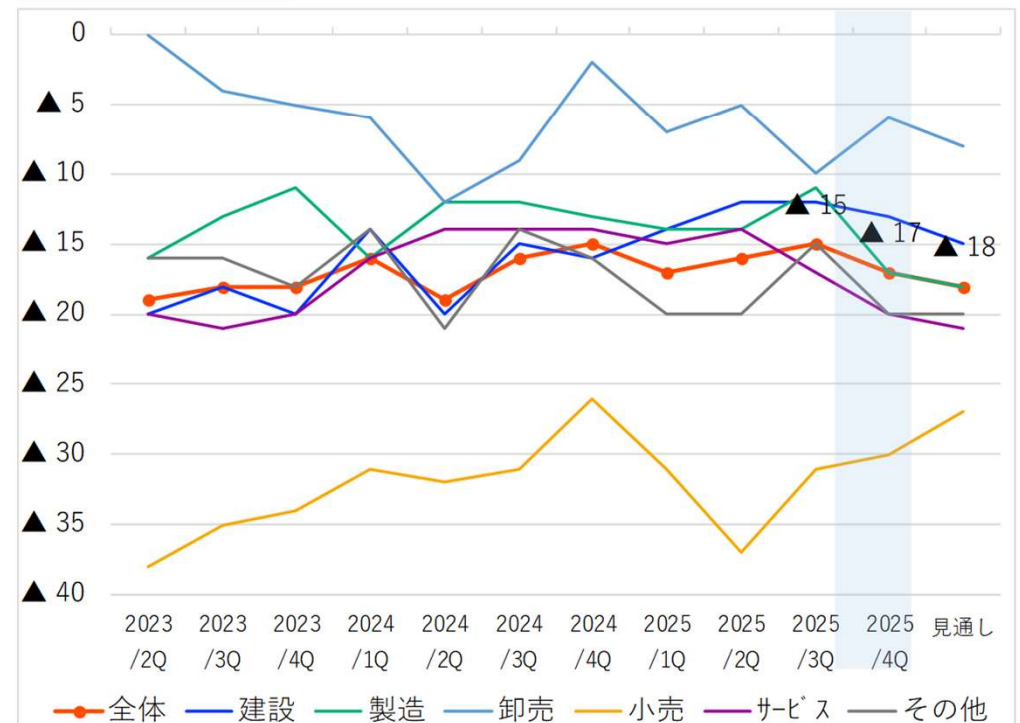
- ・全体では。前期比2ポイント低下し▲17となった。
- ・中規模は1ポイント上昇、小規模は4ポイント、大規模は3ポイントそれぞれ低下したが、依然小規模と中規模・大規模ではDI水準に乖離がある。
- ・主要業種では、卸売業と小売業が上昇し、それ以外の業種は低下した。
- ・その他の業種では情報通信業、医療・福祉業、教育・学習支援業が上昇し、それ以外の業種は低下した。

規模・業種	前年同期	前期	今期	見通し
全体	▲15	▲15	▲17	▲18
小規模	▲24	▲22	▲26	▲26
中規模	▲4	▲6	▲5	▲7
大規模	30	11	8	6
建設業	▲16	▲12	▲13	▲15
製造業	▲13	▲11	▲17	▲18
卸売業	▲2	▲10	▲6	▲8
小売業	▲26	▲31	▲30	▲27
サービス業	▲14	▲17	▲20	▲21
その他	▲16	▲15	▲20	▲20

規模別

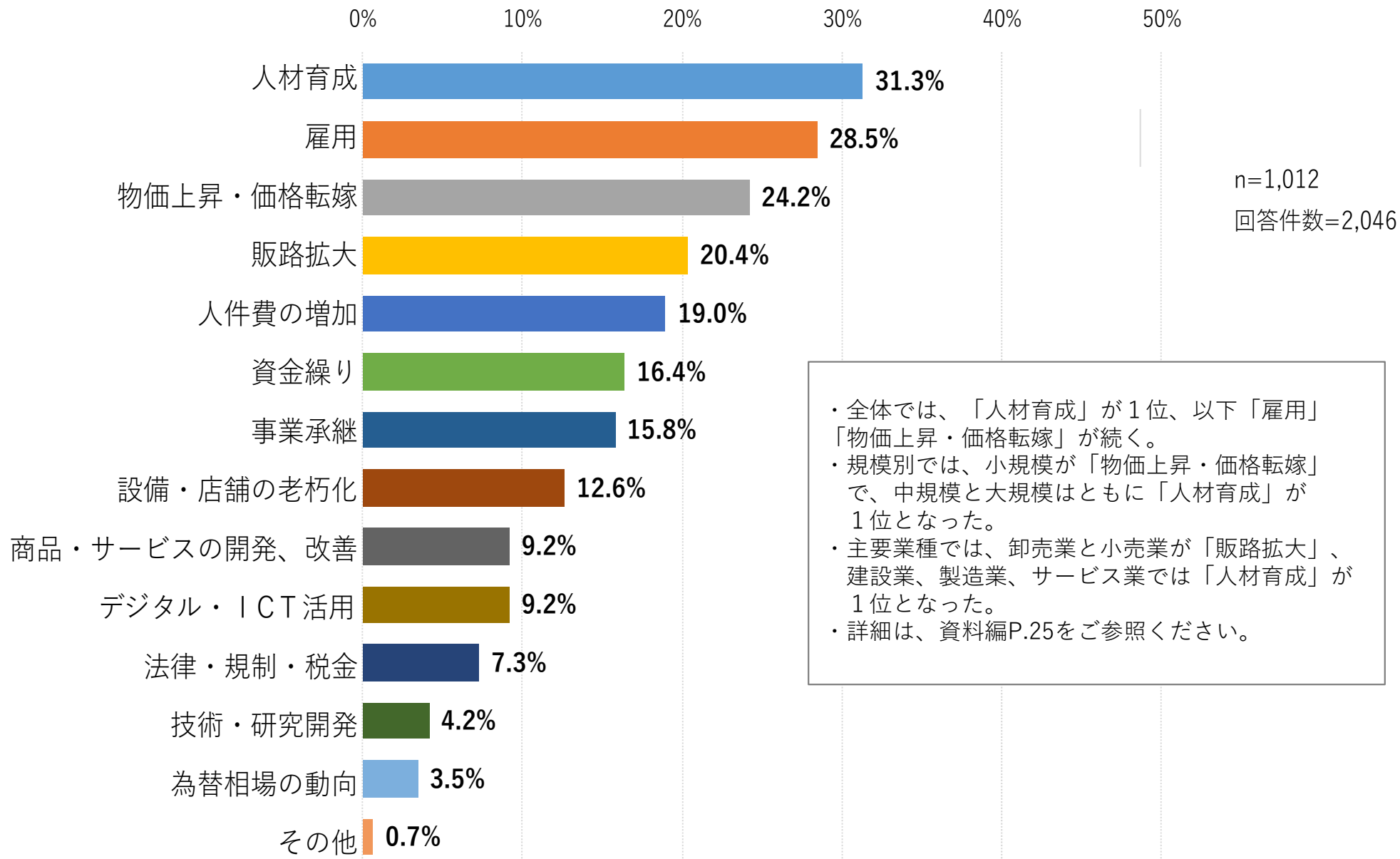


業種別



# 10. 重視する経営上の課題

(複数回答)



# 資料編



# 業況判断DI（「良い」－「悪い」）

(参考)

【規模別】	コロナ前 2019年度第3Q	2023年度			2024年度				2025年度				見通し
		第2Q	第3Q	第4Q	第1Q	第2Q	第3Q	第4Q	第1Q	第2Q	第3Q	第4Q	
全体	▲25	▲29	▲26	▲30	▲30	▲27	▲21	▲24	▲26	▲27	▲24	▲25	▲30
小規模	▲28	▲31	▲32	▲36	▲32	▲31	▲24	▲29	▲31	▲30	▲26	▲29	▲33
中規模	▲20	▲27	▲18	▲23	▲26	▲21	▲16	▲18	▲18	▲24	▲21	▲18	▲25
大規模	▲15	▲11	▲5	▲4	▲20	▲2	▲10	▲5	▲15	▲18	▲21	▲13	▲24
1～5人	▲34	▲35	▲36	▲39	▲36	▲36	▲26	▲34	▲36	▲35	▲31	▲32	▲35
～20人	▲18	▲24	▲22	▲27	▲23	▲24	▲18	▲19	▲19	▲23	▲19	▲22	▲27
～50人	▲17	▲27	▲20	▲21	▲33	▲17	▲10	▲23	▲24	▲19	▲21	▲17	▲22
～100人	▲22	▲24	▲9	▲18	▲12	▲4	▲18	▲11	4	▲23	▲22	▲20	▲26
～300人	▲18	▲25	▲13	▲14	▲18	▲9	▲9	9	▲20	▲31	▲15	▲5	▲23
301人以上	▲24	0	10	0	▲13	0	▲5	▲14	▲14	▲5	▲15	▲18	▲18

(参考)

【業種別】	コロナ前 2019年度第3Q	2023年度			2024年度				2025年度				見通し
		第2Q	第3Q	第4Q	第1Q	第2Q	第3Q	第4Q	第1Q	第2Q	第3Q	第4Q	
全体	▲25	▲29	▲26	▲30	▲30	▲27	▲21	▲24	▲26	▲27	▲24	▲25	▲30
建設業	▲3	▲19	▲14	▲28	▲15	▲15	▲5	▲10	▲11	▲15	▲9	▲16	▲20
製造業	▲35	▲36	▲31	▲31	▲39	▲29	▲27	▲32	▲31	▲34	▲24	▲29	▲37
卸売業	▲35	▲25	▲16	▲37	▲34	▲28	▲25	▲32	▲39	▲37	▲41	▲33	▲39
小売業	▲51	▲42	▲44	▲50	▲42	▲45	▲37	▲41	▲35	▲41	▲35	▲28	▲37
サービス業	▲14	▲22	▲21	▲22	▲20	▲22	▲17	▲11	▲17	▲17	▲18	▲18	▲19
その他	▲26	▲31	▲34	▲25	▲34	▲28	▲22	▲32	▲30	▲31	▲29	▲33	▲35
情報通信業	▲7	▲23	▲42	▲21	▲38	▲25	▲27	▲17	▲23	▲33	▲25	▲38	▲38
運輸業	▲31	▲44	▲41	▲50	▲38	▲28	▲24	▲41	▲33	▲41	▲38	▲43	▲42
金融・保険業	▲32	▲17	▲10	▲5	▲22	▲24	▲11	▲29	▲26	▲21	▲13	▲13	▲17
不動産業	▲23	▲21	▲41	▲13	▲31	▲21	▲17	▲22	▲17	▲14	▲14	▲24	▲27
飲食・宿泊業	▲33	▲31	▲36	▲27	▲44	▲42	▲31	▲64	▲44	▲56	▲44	▲50	▲46
医療・福祉	▲11	▲26	▲20	▲18	▲38	▲28	▲25	▲24	▲32	▲26	▲41	▲33	▲38
教育・学習支援業	▲44	▲73	▲33	▲44	▲10	▲22	▲18	0	▲29	▲29	▲29	▲17	▲50

# 業況理由（「良い」と選択された方）

（複数回答）

	新規の顧客 ・販路開拓	受注数量の 増加	客単価の 上昇	価格転嫁の 定着	生産性向 上・コスト 削減	その他	回答総件数
全体	21	64	18	13	6	4	126 (n=85)
小規模	12	35	6	4	2	2	61 (n=45)
中規模	7	27	10	9	3	2	58 (n=36)
大規模	2	2	2	0	1	0	7 (n=4)
建設業	4	21	4	3	2	0	34 (n=25)
製造業	2	13	6	5	2	2	30 (n=17)
卸売業	2	6	0	1	0	1	10 (n=7)
小売業	3	9	2	2	1	1	18 (n=13)
サービス業	6	12	4	2	0	0	24 (n=16)
その他	4	3	2	0	1	0	10 (n=7)
情報通信業	0	0	0	0	0	0	0 (n=0)
運輸業	1	0	0	0	0	0	1 (n=1)
金融・保険業	1	1	1	0	0	0	3 (n=2)
不動産業	0	1	0	0	0	0	1 (n=1)
飲食・宿泊業	2	1	1	0	1	0	5 (n=3)
医療・福祉	0	0	0	0	0	0	0 (n=0)
教育・学習支援業	0	0	0	0	0	0	0 (n=0)

	新規の顧客 ・販路開拓	受注数量の 増加	客単価の 上昇	価格転嫁の 定着	生産性向 上・コスト 削減	その他
全体	24.7%	75.3%	21.2%	15.3%	7.1%	4.7%
小規模	26.7%	77.8%	13.3%	8.9%	4.4%	4.4%
中規模	19.4%	75.0%	27.8%	25.0%	8.3%	5.6%
大規模	50.0%	50.0%	50.0%	0.0%	25.0%	0.0%
建設業	16.0%	84.0%	16.0%	12.0%	8.0%	0.0%
製造業	11.8%	76.5%	35.3%	29.4%	11.8%	11.8%
卸売業	28.6%	85.7%	0.0%	14.3%	0.0%	14.3%
小売業	23.1%	69.2%	15.4%	15.4%	7.7%	7.7%
サービス業	37.5%	75.0%	25.0%	12.5%	0.0%	0.0%
その他	57.1%	42.9%	28.6%	0.0%	14.3%	0.0%
情報通信業	0.0%	0.0%	0.0%	0.0%	0.0%	0.0%
運輸業	100.0%	0.0%	0.0%	0.0%	0.0%	0.0%
金融・保険業	50.0%	50.0%	50.0%	0.0%	0.0%	0.0%
不動産業	0.0%	100.0%	0.0%	0.0%	0.0%	0.0%
飲食・宿泊業	66.7%	33.3%	33.3%	0.0%	33.3%	0.0%
医療・福祉	0.0%	0.0%	0.0%	0.0%	0.0%	0.0%
教育・学習支援業	0.0%	0.0%	0.0%	0.0%	0.0%	0.0%

# 業況理由（「悪い」と選択された方）

（複数回答）

	顧客・販 路の喪失	受注数量 の減少	値下げ競 争激化	人件費の 増加	原材料・ 仕入価格 の高騰	人手不足 による 機関損失	その他	回答総件 数
全体	88	215	39	92	155	47	7	643 (n=332)
小規模	65	151	30	42	103	27	4	422 (n=227)
中規模	20	59	9	44	48	18	2	200 (n=96)
大規模	3	5	0	6	4	2	1	21 (n=9)
建設業	8	41	7	13	28	11	0	108 (n=60)
製造業	14	66	7	24	39	7	0	157 (n=77)
卸売業	12	35	8	9	18	1	1	84 (n=42)
小売業	23	21	7	9	19	6	1	86 (n=44)
サービス業	11	28	6	15	19	9	2	90 (n=49)
その他	20	24	4	22	32	13	3	118 (n=60)
情報通信業	1	1	0	2	1	0	0	5 (n=3)
運輸業	3	11	0	9	8	6	0	37 (n=18)
金融・保険業	2	2	0	0	1	0	2	7 (n=5)
不動産業	3	3	1	2	5	2	0	16 (n=10)
飲食・宿泊業	10	6	2	4	13	0	0	35 (n=16)
医療・福祉	1	1	0	4	4	4	1	15 (n=7)
教育・学習支援業	0	0	1	1	0	1	0	3 (n=1)

	顧客・販 路の喪失	受注数量 の減少	値下げ競 争激化	人件費の 増加	原材料・ 仕入価格 の高騰	人手不足 による 機関損失	その他
全体	26.5%	64.8%	11.7%	27.7%	46.7%	14.2%	2.1%
小規模	28.6%	66.5%	13.2%	18.5%	45.4%	11.9%	1.8%
中規模	20.8%	61.5%	9.4%	45.8%	50.0%	18.8%	2.1%
大規模	33.3%	55.6%	0.0%	66.7%	44.4%	22.2%	11.1%
建設業	13.3%	68.3%	11.7%	21.7%	46.7%	18.3%	0.0%
製造業	18.2%	85.7%	9.1%	31.2%	50.6%	9.1%	0.0%
卸売業	28.6%	83.3%	19.0%	21.4%	42.9%	2.4%	2.4%
小売業	52.3%	47.7%	15.9%	20.5%	43.2%	13.6%	2.3%
サービス業	22.4%	57.1%	12.2%	30.6%	38.8%	18.4%	4.1%
その他	33.3%	40.0%	6.7%	36.7%	53.3%	21.7%	5.0%
情報通信業	33.3%	33.3%	0.0%	66.7%	33.3%	0.0%	0.0%
運輸業	16.7%	61.1%	0.0%	50.0%	44.4%	33.3%	0.0%
金融・保険業	40.0%	40.0%	0.0%	0.0%	20.0%	0.0%	40.0%
不動産業	30.0%	30.0%	10.0%	20.0%	50.0%	20.0%	0.0%
飲食・宿泊業	62.5%	37.5%	12.5%	25.0%	81.3%	0.0%	0.0%
医療・福祉	14.3%	14.3%	0.0%	57.1%	57.1%	57.1%	14.3%
教育・学習支援業	0.0%	0.0%	100.0%	100.0%	0.0%	100.0%	0.0%

# 従業員過不足DI（「過剰」－「不足」）

(参考)

【規模別】	コロナ前 2019年度第3Q	2023年度			2024年度				2025年度				見通し
		第2Q	第3Q	第4Q	第1Q	第2Q	第3Q	第4Q	第1Q	第2Q	第3Q	第4Q	
全体	▲ 29	▲ 29	▲ 31	▲ 31	▲ 32	▲ 31	▲ 32	▲ 33	▲ 26	▲ 30	▲ 33	▲ 29	▲ 30
小規模	▲ 22	▲ 25	▲ 26	▲ 25	▲ 26	▲ 24	▲ 26	▲ 26	▲ 20	▲ 23	▲ 28	▲ 24	▲ 24
中規模	▲ 38	▲ 32	▲ 37	▲ 38	▲ 41	▲ 40	▲ 38	▲ 43	▲ 33	▲ 40	▲ 39	▲ 37	▲ 40
大規模	▲ 62	▲ 64	▲ 59	▲ 69	▲ 57	▲ 65	▲ 63	▲ 63	▲ 60	▲ 53	▲ 60	▲ 57	▲ 49
1～5人	▲ 15	▲ 20	▲ 20	▲ 19	▲ 20	▲ 20	▲ 21	▲ 19	▲ 15	▲ 18	▲ 22	▲ 20	▲ 20
～20人	▲ 35	▲ 33	▲ 35	▲ 35	▲ 34	▲ 34	▲ 36	▲ 36	▲ 29	▲ 34	▲ 36	▲ 31	▲ 32
～50人	▲ 52	▲ 34	▲ 44	▲ 43	▲ 49	▲ 43	▲ 40	▲ 51	▲ 42	▲ 50	▲ 45	▲ 43	▲ 47
～100人	▲ 35	▲ 31	▲ 43	▲ 48	▲ 50	▲ 47	▲ 53	▲ 57	▲ 33	▲ 45	▲ 51	▲ 52	▲ 50
～300人	▲ 48	▲ 56	▲ 41	▲ 57	▲ 70	▲ 51	▲ 58	▲ 58	▲ 46	▲ 38	▲ 49	▲ 42	▲ 45
301人以上	▲ 40	▲ 68	▲ 73	▲ 74	▲ 57	▲ 75	▲ 63	▲ 63	▲ 68	▲ 63	▲ 62	▲ 59	▲ 59

(参考)

【業種別】	コロナ前 2019年度第3Q	2023年度			2024年度				2025年度				見通し
		第2Q	第3Q	第4Q	第1Q	第2Q	第3Q	第4Q	第1Q	第2Q	第3Q	第4Q	
全体	▲ 29	▲ 29	▲ 31	▲ 31	▲ 32	▲ 31	▲ 32	▲ 33	▲ 26	▲ 30	▲ 33	▲ 29	▲ 30
建設業	▲ 50	▲ 45	▲ 48	▲ 43	▲ 53	▲ 50	▲ 54	▲ 56	▲ 46	▲ 55	▲ 49	▲ 43	▲ 44
製造業	▲ 22	▲ 18	▲ 27	▲ 27	▲ 28	▲ 20	▲ 23	▲ 25	▲ 20	▲ 24	▲ 30	▲ 21	▲ 22
卸売業	▲ 11	▲ 20	▲ 15	▲ 19	▲ 20	▲ 21	▲ 24	▲ 26	▲ 14	▲ 19	▲ 21	▲ 18	▲ 19
小売業	▲ 20	▲ 21	▲ 19	▲ 18	▲ 14	▲ 23	▲ 19	▲ 14	▲ 13	▲ 17	▲ 20	▲ 20	▲ 23
サービス業	▲ 32	▲ 32	▲ 34	▲ 37	▲ 31	▲ 35	▲ 31	▲ 33	▲ 30	▲ 27	▲ 36	▲ 32	▲ 31
その他	▲ 28	▲ 28	▲ 30	▲ 31	▲ 33	▲ 27	▲ 29	▲ 33	▲ 26	▲ 27	▲ 31	▲ 32	▲ 34
情報通信業	▲ 36	▲ 15	▲ 17	▲ 43	▲ 50	▲ 17	▲ 18	▲ 25	▲ 23	▲ 42	▲ 42	▲ 75	▲ 75
運輸業	▲ 29	▲ 38	▲ 39	▲ 40	▲ 59	▲ 49	▲ 50	▲ 61	▲ 48	▲ 52	▲ 45	▲ 51	▲ 54
金融・保険業	▲ 19	▲ 29	▲ 14	▲ 19	▲ 17	▲ 24	▲ 28	▲ 38	▲ 16	▲ 26	▲ 30	▲ 33	▲ 42
不動産業	▲ 18	▲ 19	▲ 10	▲ 13	▲ 6	▲ 7	▲ 7	▲ 5	▲ 10	2	▲ 13	▲ 10	▲ 10
飲食・宿泊業	▲ 49	▲ 30	▲ 50	▲ 43	▲ 34	▲ 31	▲ 37	▲ 28	▲ 23	▲ 26	▲ 32	▲ 19	▲ 23
医療・福祉	▲ 23	▲ 32	▲ 38	▲ 34	▲ 32	▲ 29	▲ 33	▲ 40	▲ 32	▲ 37	▲ 39	▲ 40	▲ 45
教育・学習支援業	0	▲ 18	▲ 22	▲ 30	▲ 20	▲ 22	▲ 18	▲ 30	14	29	0	▲ 17	0

# 設備過不足DI（「過剰」－「不足」）

(参考)

【規模別】	コロナ前 2019年度第3Q	2023年度			2024年度				2025年度				見通し
		第2Q	第3Q	第4Q	第1Q	第2Q	第3Q	第4Q	第1Q	第2Q	第3Q	第4Q	
全体	▲7	▲8	▲9	▲7	▲7	▲9	▲6	▲10	▲6	▲7	▲8	▲9	▲9
小規模	▲5	▲7	▲8	▲7	▲6	▲8	▲5	▲7	▲3	▲7	▲9	▲9	▲8
中規模	▲11	▲8	▲9	▲7	▲8	▲11	▲8	▲12	▲10	▲6	▲7	▲9	▲9
大規模	▲13	▲12	▲21	▲21	▲16	▲15	▲20	▲20	▲18	▲13	▲6	▲16	▲14
1～5人	▲6	▲8	▲7	▲7	▲8	▲8	▲5	▲8	▲3	▲7	▲10	▲10	▲11
～20人	▲5	▲8	▲10	▲8	▲6	▲10	▲7	▲11	▲9	▲7	▲7	▲8	▲6
～50人	▲18	▲6	▲6	▲6	▲8	▲7	▲5	▲3	▲4	▲4	▲5	▲8	▲10
～100人	▲6	▲2	▲12	▲5	▲2	▲10	▲11	▲22	▲11	▲14	▲17	▲5	▲7
～300人	▲9	▲3	▲8	▲3	▲10	▲6	▲13	▲9	▲8	▲2	▲3	▲11	▲11
301人以上	▲14	▲20	▲29	▲32	▲26	▲29	▲26	▲30	▲23	▲21	▲8	▲24	▲24

(参考)

【業種別】	コロナ前 2019年度第3Q	2023年度			2024年度				2025年度				見通し
		第2Q	第3Q	第4Q	第1Q	第2Q	第3Q	第4Q	第1Q	第2Q	第3Q	第4Q	
全体	▲7	▲8	▲9	▲7	▲7	▲9	▲6	▲10	▲6	▲7	▲8	▲9	▲9
建設業	▲10	▲12	▲8	▲7	▲13	▲9	▲8	▲12	▲6	▲7	▲9	▲8	▲7
製造業	▲3	0	▲8	▲3	▲3	▲6	▲9	▲7	▲1	▲8	▲7	▲10	▲11
卸売業	▲8	▲3	▲6	▲5	▲6	▲8	▲10	▲8	▲7	▲2	1	▲8	▲5
小売業	▲5	▲3	▲6	▲8	▲5	▲13	▲1	▲7	▲3	▲6	▲10	▲5	▲9
サービス業	▲9	▲14	▲14	▲12	▲10	▲9	▲6	▲14	▲11	▲9	▲10	▲11	▲10
その他	▲7	▲10	▲9	▲10	▲6	▲10	▲4	▲9	▲9	▲7	▲11	▲11	▲11
情報通信業	▲7	0	8	0	▲6	▲8	9	0	0	0	▲8	▲13	▲13
運輸業	▲6	▲11	▲10	▲10	▲2	▲7	▲3	▲11	▲5	▲7	▲11	▲11	▲13
金融・保険業	▲9	▲13	▲10	▲10	0	▲8	▲6	0	0	▲17	▲9	▲17	▲17
不動産業	▲11	▲8	▲5	▲7	▲2	▲10	▲3	▲8	▲8	0	▲4	▲3	▲5
飲食・宿泊業	▲3	▲7	▲10	▲14	▲7	▲7	▲4	0	▲9	▲11	▲20	▲4	0
医療・福祉	▲12	▲17	▲21	▲18	▲23	▲21	▲13	▲24	▲29	▲15	▲21	▲25	▲25
教育・学習支援業	14	0	▲14	0	▲11	0	0	▲22	0	14	0	▲17	0

# 設備投資計画（「来期に設備投資計画あり」と回答した割合）

（参考）

【規模別】	コロナ前 2019年度第3Q	2023年度			2024年度				2025年度			
		第2Q	第3Q	第4Q	第1Q	第2Q	第3Q	第4Q	第1Q	第2Q	第3Q	第4Q
全体	15.1%	14.0%	14.8%	14.0%	14.9%	16.3%	15.0%	16.0%	14.9%	12.7%	13.7%	<b>10.2%</b>
小規模	9.0%	7.9%	7.6%	9.7%	9.8%	11.0%	8.1%	9.2%	8.4%	8.3%	8.0%	<b>5.7%</b>
中規模	24.0%	23.6%	25.3%	20.3%	21.0%	24.5%	24.9%	24.5%	24.0%	18.2%	21.7%	<b>16.9%</b>
大規模	37.0%	32.6%	40.9%	30.6%	43.2%	36.4%	41.5%	47.6%	34.0%	31.1%	33.3%	<b>26.3%</b>
1～5人	6.1%	6.0%	5.1%	8.0%	8.9%	9.3%	6.7%	6.3%	5.5%	5.4%	5.8%	<b>3.6%</b>
～20人	15.3%	14.2%	16.7%	12.5%	13.1%	15.3%	13.8%	15.5%	17.7%	13.1%	11.5%	<b>9.9%</b>
～50人	26.7%	27.8%	28.1%	30.1%	26.5%	27.9%	25.5%	29.9%	27.0%	20.0%	24.2%	<b>18.1%</b>
～100人	42.0%	25.5%	28.3%	18.3%	30.8%	34.5%	34.5%	36.2%	25.0%	29.5%	44.9%	<b>34.1%</b>
～300人	25.0%	45.5%	38.5%	34.3%	24.2%	37.1%	45.5%	48.5%	31.7%	31.0%	25.6%	<b>20.5%</b>
301人以上	61.9%	34.8%	54.5%	39.1%	56.5%	47.6%	63.2%	47.6%	40.9%	42.1%	53.8%	<b>47.1%</b>

（参考）

【業種別】	コロナ前 2019年度第3Q	2023年度			2024年度				2025年度			
		第2Q	第3Q	第4Q	第1Q	第2Q	第3Q	第4Q	第1Q	第2Q	第3Q	第4Q
全体	15.1%	14.0%	14.8%	14.0%	14.9%	16.3%	15.0%	16.0%	14.9%	12.7%	13.7%	<b>10.2%</b>
建設業	11.7%	8.6%	9.0%	9.9%	9.9%	9.2%	12.5%	13.8%	12.2%	10.9%	11.6%	<b>10.5%</b>
製造業	22.2%	19.5%	17.7%	18.3%	17.8%	21.6%	16.9%	20.0%	15.0%	17.2%	19.8%	<b>14.9%</b>
卸売業	10.3%	15.3%	11.5%	11.0%	19.5%	15.9%	13.2%	16.7%	16.5%	9.1%	10.1%	<b>2.9%</b>
小売業	8.3%	7.1%	8.0%	9.4%	8.5%	10.9%	8.8%	11.1%	6.8%	7.0%	6.5%	<b>7.9%</b>
サービス業	16.3%	14.1%	17.6%	12.5%	16.2%	16.1%	14.2%	13.6%	15.8%	14.5%	15.7%	<b>9.1%</b>
その他	17.2%	18.8%	21.8%	20.9%	18.1%	23.3%	22.8%	20.1%	21.8%	13.3%	13.6%	<b>11.4%</b>
情報通信業	28.6%	15.4%	25.0%	28.6%	6.3%	33.3%	9.1%	8.3%	7.7%	8.3%	8.3%	<b>25.0%</b>
運輸業	25.0%	26.7%	31.4%	31.0%	32.1%	29.3%	31.6%	36.8%	32.6%	19.6%	25.5%	<b>15.0%</b>
金融・保険業	18.2%	20.0%	14.3%	13.6%	13.0%	16.0%	16.7%	9.5%	15.8%	10.5%	4.3%	<b>8.3%</b>
不動産業	12.5%	7.9%	11.6%	21.3%	8.2%	18.6%	14.3%	16.7%	22.0%	11.6%	8.2%	<b>7.3%</b>
飲食・宿泊業	10.3%	15.6%	23.5%	13.3%	15.6%	15.6%	29.6%	16.0%	17.1%	7.4%	8.0%	<b>3.8%</b>
医療・福祉	14.8%	25.8%	19.2%	16.7%	20.0%	26.7%	29.2%	15.4%	25.0%	18.5%	17.9%	<b>14.3%</b>
教育・学習支援業	10.0%	18.2%	30.0%	20.0%	20.0%	40.0%	18.2%	30.0%	0.0%	0.0%	14.3%	<b>33.3%</b>

# 在庫過不足DI（「過剰」－「不足」）

(参考)

【規模別】	コロナ前 2019年度第3Q	2023年度			2024年度				2025年度				見通し
		第2Q	第3Q	第4Q	第1Q	第2Q	第3Q	第4Q	第1Q	第2Q	第3Q	第4Q	
全体	5	3	2	4	4	2	1	2	3	1	0	▲2	▲3
小規模	6	1	2	5	3	1	0	1	2	▲1	▲2	▲2	▲4
中規模	2	6	3	3	6	4	4	6	5	5	4	0	▲2
大規模	3	▲6	▲3	0	▲3	▲3	▲8	▲3	2	▲5	0	▲9	▲6
1～5人	7	2	3	5	3	1	0	1	3	0	▲1	▲3	▲4
～20人	4	3	4	4	5	3	4	3	4	2	1	▲1	▲3
～50人	▲3	5	▲4	3	3	1	0	4	6	2	5	2	0
～100人	5	7	▲5	9	12	8	0	8	0	▲6	▲7	▲8	▲5
～300人	12	4	▲3	4	0	▲4	▲7	3	6	11	6	▲3	▲3
301人以上	0	▲7	0	0	▲5	0	▲6	▲5	0	▲6	0	▲7	▲7

(参考)

【業種別】	コロナ前 2019年度第3Q	2023年度			2024年度				2025年度				見通し
		第2Q	第3Q	第4Q	第1Q	第2Q	第3Q	第4Q	第1Q	第2Q	第3Q	第4Q	
全体	5	3	2	4	4	2	1	2	3	1	0	▲2	▲3
建設業	5	2	1	3	1	2	▲3	▲2	1	▲2	▲1	▲3	▲5
製造業	5	6	0	8	6	5	▲1	3	2	▲1	▲1	0	▲1
卸売業	9	12	18	13	16	12	13	12	14	11	13	8	4
小売業	11	4	3	9	8	1	0	4	8	6	5	▲6	▲5
サービス業	0	▲4	▲3	▲6	▲3	▲3	▲1	1	▲4	▲1	▲5	▲6	▲6
その他	▲1	▲2	▲1	3	▲1	▲2	2	0	5	▲3	▲2	▲2	▲5
情報通信業	0	0	11	9	0	13	10	18	8	0	9	0	0
運輸業	0	0	▲14	11	▲4	0	▲6	0	0	▲9	0	0	0
金融・保険業	▲8	▲13	▲13	0	▲11	▲11	0	▲6	0	▲19	▲5	▲5	▲5
不動産業	▲15	▲13	▲6	0	▲8	▲6	▲3	▲21	0	0	▲5	▲3	▲13
飲食・宿泊業	14	8	13	8	21	11	13	26	18	4	8	17	9
医療・福祉	▲4	5	0	3	0	▲12	0	0	▲4	▲5	▲8	▲19	▲13
教育・学習支援業	0	▲14	0	▲14	▲14	0	0	0	14	17	▲17	▲17	▲17

# 資金繰りDI（「余裕がある」－「苦しい」）

(参考)

【規模別】	コロナ前 2019年度第3Q	2023年度			2024年度			2025年度			見通し		
		第2Q	第3Q	第4Q	第1Q	第2Q	第3Q	第4Q	第1Q	第2Q		第3Q	第4Q
全体	▲ 15	▲ 19	▲ 18	▲ 18	▲ 16	▲ 19	▲ 16	▲ 15	▲ 17	▲ 16	▲ 15	▲ 17	▲ 18
小規模	▲ 22	▲ 27	▲ 27	▲ 26	▲ 25	▲ 28	▲ 23	▲ 24	▲ 26	▲ 23	▲ 22	▲ 26	▲ 26
中規模	▲ 5	▲ 7	▲ 5	▲ 7	▲ 4	▲ 6	▲ 5	▲ 4	▲ 5	▲ 8	▲ 6	▲ 5	▲ 7
大規模	12	12	12	13	10	29	13	30	16	9	11	8	6
1～5人	▲ 27	▲ 34	▲ 32	▲ 33	▲ 31	▲ 34	▲ 27	▲ 29	▲ 32	▲ 30	▲ 30	▲ 36	▲ 35
～20人	▲ 13	▲ 14	▲ 16	▲ 14	▲ 10	▲ 13	▲ 14	▲ 13	▲ 14	▲ 14	▲ 10	▲ 6	▲ 10
～50人	1	3	6	▲ 2	▲ 5	▲ 4	▲ 1	2	0	6	2	▲ 2	1
～100人	17	2	6	10	17	13	12	17	21	14	0	9	5
～300人	5	6	8	6	6	17	9	6	12	▲ 5	0	▲ 3	0
301人以上	11	20	25	20	24	37	29	37	25	12	33	13	13

(参考)

【業種別】	コロナ前 2019年度第3Q	2023年度			2024年度			2025年度			見通し		
		第2Q	第3Q	第4Q	第1Q	第2Q	第3Q	第4Q	第1Q	第2Q		第3Q	第4Q
全体	▲ 15	▲ 19	▲ 18	▲ 18	▲ 16	▲ 19	▲ 16	▲ 15	▲ 17	▲ 16	▲ 15	▲ 17	▲ 18
建設業	▲ 14	▲ 20	▲ 18	▲ 20	▲ 14	▲ 20	▲ 15	▲ 16	▲ 14	▲ 12	▲ 12	▲ 13	▲ 15
製造業	▲ 13	▲ 16	▲ 13	▲ 11	▲ 16	▲ 12	▲ 12	▲ 13	▲ 14	▲ 14	▲ 11	▲ 17	▲ 18
卸売業	▲ 6	0	▲ 4	▲ 5	▲ 6	▲ 12	▲ 9	▲ 2	▲ 7	▲ 5	▲ 10	▲ 6	▲ 8
小売業	▲ 32	▲ 38	▲ 35	▲ 34	▲ 31	▲ 32	▲ 31	▲ 26	▲ 31	▲ 37	▲ 31	▲ 30	▲ 27
サービス業	▲ 11	▲ 20	▲ 21	▲ 20	▲ 16	▲ 14	▲ 14	▲ 14	▲ 15	▲ 14	▲ 17	▲ 20	▲ 21
その他	▲ 17	▲ 16	▲ 16	▲ 18	▲ 14	▲ 21	▲ 14	▲ 16	▲ 20	▲ 20	▲ 15	▲ 20	▲ 20
情報通信業	▲ 14	17	18	0	13	17	0	17	8	0	8	13	13
運輸業	▲ 10	▲ 18	▲ 16	▲ 22	▲ 9	▲ 22	▲ 5	▲ 14	▲ 11	▲ 17	▲ 15	▲ 20	▲ 18
金融・保険業	▲ 11	18	21	5	5	9	0	0	▲ 6	0	5	0	0
不動産業	▲ 15	▲ 16	▲ 10	▲ 11	▲ 12	▲ 19	▲ 10	▲ 7	▲ 15	▲ 5	▲ 4	▲ 15	▲ 12
飲食・宿泊業	▲ 38	▲ 27	▲ 48	▲ 36	▲ 34	▲ 52	▲ 42	▲ 52	▲ 34	▲ 54	▲ 36	▲ 54	▲ 54
医療・福祉	▲ 7	▲ 27	▲ 30	▲ 23	▲ 36	▲ 31	▲ 17	▲ 33	▲ 44	▲ 31	▲ 30	▲ 25	▲ 30
教育・学習支援業	▲ 29	▲ 44	▲ 13	▲ 44	▲ 11	▲ 22	▲ 20	11	▲ 14	▲ 43	▲ 43	0	▲ 17

# 重視する経営上の課題

(複数回答)

【規模別】	雇用	人材育成	人件費の増加	事業承継	商品・サービスの開発、改善	技術・研究開発	設備・店舗の老朽化	デジタル・ICT活用	販路拡大	資金繰り	物価上昇・価格転嫁	為替相場の動向	法律・規制・税金	その他
全体	28.5%	31.3%	19.0%	15.8%	9.2%	4.2%	12.6%	9.2%	20.4%	16.4%	24.2%	3.5%	7.3%	0.7%
小規模	23.1%	23.9%	14.6%	18.2%	9.1%	4.4%	14.8%	8.5%	22.8%	20.9%	24.2%	3.6%	9.3%	0.9%
中規模	37.1%	43.0%	25.5%	12.5%	9.5%	3.9%	9.5%	10.1%	16.6%	8.9%	25.5%	3.3%	4.5%	0.0%
大規模	42.1%	52.6%	34.2%	5.3%	7.9%	2.6%	5.3%	13.2%	13.2%	7.9%	13.2%	2.6%	0.0%	2.6%
1～5人	16.1%	16.7%	13.3%	20.6%	11.5%	3.8%	15.2%	8.8%	24.0%	26.2%	24.4%	3.4%	11.5%	1.1%
～20人	36.4%	37.9%	21.5%	13.0%	6.2%	5.1%	10.7%	7.6%	19.5%	11.3%	23.2%	4.2%	5.1%	0.3%
～50人	41.4%	53.4%	23.3%	11.2%	7.8%	0.9%	12.1%	9.5%	18.1%	5.2%	24.1%	1.7%	3.4%	0.0%
～100人	34.1%	47.7%	27.3%	13.6%	15.9%	6.8%	9.1%	15.9%	11.4%	2.3%	29.5%	4.5%	0.0%	0.0%
～300人	48.7%	48.7%	30.8%	10.3%	7.7%	7.7%	10.3%	12.8%	5.1%	5.1%	25.6%	0.0%	2.6%	2.6%
301人以上	35.3%	41.2%	35.3%	0.0%	5.9%	0.0%	5.9%	23.5%	17.6%	5.9%	23.5%	5.9%	0.0%	0.0%

【業種別】	雇用	人材育成	人件費の増加	事業承継	商品・サービスの開発、改善	技術・研究開発	設備・店舗の老朽化	デジタル・ICT活用	販路拡大	資金繰り	物価上昇・価格転嫁	為替相場の動向	法律・規制・税金	その他
全体	28.5%	31.3%	19.0%	15.8%	9.2%	4.2%	12.6%	9.2%	20.4%	16.4%	24.2%	3.5%	7.3%	0.7%
建設業	42.9%	43.4%	18.7%	13.7%	2.3%	1.8%	5.5%	7.3%	11.4%	19.2%	26.0%	1.8%	8.2%	0.5%
製造業	24.0%	31.7%	17.8%	16.8%	7.7%	8.2%	22.6%	7.7%	18.8%	13.5%	28.8%	3.8%	2.9%	0.5%
卸売業	22.9%	23.8%	17.1%	15.2%	17.1%	3.8%	6.7%	8.6%	30.5%	13.3%	28.6%	14.3%	2.9%	0.0%
小売業	18.1%	22.0%	21.3%	22.8%	11.0%	2.4%	11.0%	4.7%	31.5%	25.2%	22.0%	3.1%	2.4%	0.8%
サービス業	28.9%	31.0%	18.2%	17.6%	10.7%	6.4%	10.2%	13.9%	17.1%	15.0%	15.5%	0.0%	13.4%	1.1%
その他	25.9%	27.1%	21.1%	10.2%	12.0%	1.2%	17.5%	12.0%	22.9%	13.3%	24.7%	2.4%	11.4%	1.2%
情報通信業	37.5%	62.5%	12.5%	0.0%	25.0%	0.0%	0.0%	12.5%	25.0%	0.0%	25.0%	0.0%	0.0%	0.0%
運輸業	57.5%	32.5%	35.0%	5.0%	2.5%	2.5%	10.0%	7.5%	15.0%	7.5%	30.0%	0.0%	7.5%	0.0%
金融・保険業	20.8%	33.3%	4.2%	8.3%	20.8%	0.0%	12.5%	25.0%	37.5%	4.2%	16.7%	8.3%	8.3%	4.2%
不動産業	7.3%	7.3%	9.8%	17.1%	12.2%	0.0%	36.6%	4.9%	29.3%	9.8%	17.1%	2.4%	26.8%	2.4%
飲食・宿泊業	7.7%	26.9%	23.1%	3.8%	23.1%	0.0%	23.1%	3.8%	15.4%	23.1%	50.0%	3.8%	3.8%	0.0%
医療・福祉	23.8%	28.6%	38.1%	23.8%	4.8%	4.8%	0.0%	23.8%	14.3%	23.8%	14.3%	0.0%	9.5%	0.0%
教育・学習支援業	33.3%	50.0%	16.7%	0.0%	0.0%	0.0%	16.7%	33.3%	33.3%	50.0%	0.0%	0.0%	0.0%	0.0%

## 姫路商工会議所 姫路経済研究所

〒670-8505 姫路市下寺町43番地

TEL : 079-223-6555 (直通)

FAX : 079-288-0047

URL : <https://www.himeji-cci.or.jp/>

