

# 姫路市内景気動向調査結果

平成25年4月  
姫路商工会議所

## 【目次】

1. 概況	2	頁
2. 業況判断	4	頁
3. 従業員過不足	6	頁
4. 設備過不足	8	頁
5. 在庫過不足	10	頁
6. 資金繰り	12	頁
7. 設備投資計画	14	頁
8. 経営上の関心事・問題点等	16	頁
9. 項目別データ	18	頁
10. 業種別データ	24	頁
(参考) 日本商工会議所早期景気観測調査結果	36	頁

## 【調査要項】

- 調査対象期間 平成24年度第4四半期実績及び平成25年度第1四半期見通し  
(調査日)平成25年 3月18日～ 平成25年4月3日
- 調査対象企業 姫路市内に本店を置き、Fax番号登録のある当所会員事業所

調査企業数	回答企業数	回答率
4,895先	1,617先	33.0 %

### (回答企業の規模別構成比)

	構成比	事業所数
全 体	100 %	1,617
1～5 人	43.7 %	706
～20 人	35.6 %	576
～50 人	12.0 %	194
～100 人	4.2 %	68
～300 人	3.2 %	51
301 人以上	1.4 %	22

### (回答企業の業種別構成比)

	構成比	事業所数
全 体	100 %	1,617
建設業	19.2 %	310
製造業	21.0 %	340
情報通信業	0.7 %	11
運輸業	3.7 %	60
卸売業	11.5 %	186
小売業	13.0 %	210
金融・保険業	1.7 %	28
不動産業	3.0 %	49
飲食・宿泊業	3.3 %	54
医療・福祉	1.9 %	30
教育・学習支援業	1.4 %	22
サービス業	19.6 %	317

### ※用語説明

今 期 : 平成24年度第4四半期(平成25年1～3月期)  
 来 期 : 平成25年度第1四半期(平成25年4～6月期)  
 前 期 : 平成24年度第3四半期(平成24年10～12月期)  
 前年同期 : 平成23年度第4四半期(平成24年1～3月期)

業況判断DI : 業況が「良い」と回答した割合 - 「悪い」と回答した割合  
 従業員過不足DI : 従業員が「多すぎる」と回答した割合 - 「足りない」と回答した割合  
 設備過不足DI : 設備が「余っている」と回答した割合 - 「足りない」と回答した割合  
 在庫過不足DI : 在庫が「多すぎる」と回答した割合 - 「足りない」と回答した割合  
 資金繰りDI : 資金繰りが「楽である」と回答した割合 - 「苦しい」と回答した割合

## 1. 概況

業況判断DIは前期から6ポイント改善の▲44となり、規模別には、「301人以上」で9ポイント改善、業種別では「製造業」「運輸業」「小売業」で厳しい見方が続くものの、「建設業」「卸売業」「不動産業」「飲食・宿泊業」「医療・福祉」「サービス業」で改善が目立つ結果となった。先行きについては▲39となり、平成19年度第4四半期以来の水準を示した。

---

---

### 【概況】

平成24年度第4四半期（1～3月）の業況DI（業況が「良い」と回答した割合－業況が「悪い」と回答した割合）は▲44（前期比+6、前年同期比±0）となり前期から6ポイント改善した。来期については、▲39（当期比+5）であり改善する見通しとなっている。

規模別では、「101人～300人」の企業が前期比9ポイントの改善、「301人以上」が9ポイント改善するなど総じて改善の兆しが目立つ結果となった。来期についても総じて改善する見通しとなった。

業種別では、「製造業」「運輸業」「小売業」で厳しい見方が続くものの、「建設業」「卸売業」「不動産業」「飲食・宿泊業」「医療・福祉」「サービス業」で改善が目立つ結果となった。先行きは▲39となり、平成19年度第4四半期以来の水準を示した。

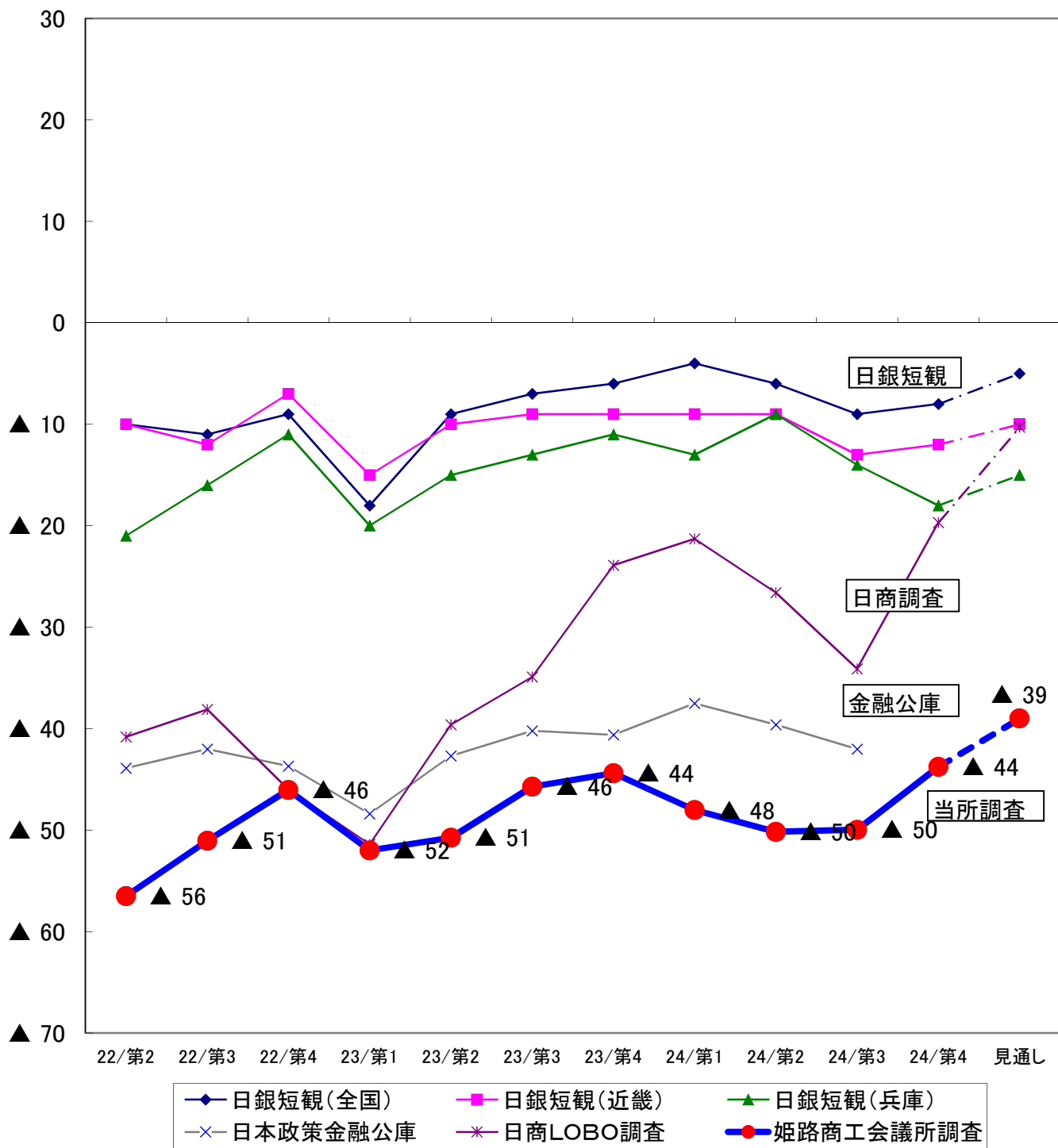
大企業を対象とする日銀短観では、今期の業況DIは、全国▲8（前期比1ポイント改善）、近畿地区▲12（前期比1ポイント改善）、兵庫地区▲18（前期比4ポイント悪化）という結果であった。先行きについては、全国は▲5（当期比3ポイント改善）、近畿は▲10（当期比2ポイント改善）、兵庫は▲15（当期比3ポイント改善）であり、いずれも改善する見通しとなっている。

回答企業の約9割が50人以下の中小零細企業で占める当所調査においても、先行きは改善する見通しを示しており、全国的にも業況は改善する傾向となっている。

各項目別のDI値を見ると、従業員過不足DIは、▲7（前期比－1、前年同期比1ポイント低下）となった。設備過不足DIは▲1（前期比1ポイント低下）で概ね適正な状況が続いている。在庫過不足DIは10（前期比1ポイント改善）。資金繰りDIは▲29となり、低位にて推移している。来期の設備投資計画については、13.7%（前期比+2.4）となり前期より回復した結果となった。

企業が抱える経営上の関心事・問題点については、過去調査の結果と同様、「業界動向」「人材育成」「資金繰り」「競争激化」「需要減少」の項目が突出して高い結果となった。その他の意見として、「原料の高騰」（製造業）、「電気代の値上げ」（卸売業、製造業）、「TPPの影響」（金融・保険業）等、具体的な意見も寄せられた。

【日銀短観等と姫路の業況判断DI推移表】



	22/第2	22/第3	22/第4	23/第1	23/第2	23/第3	23/第4	24/第1	24/第2	24/第3	24/第4	見通し
日銀短観(全国)	▲10	▲11	▲9	▲18	▲9	▲7	▲6	▲4	▲6	▲9	▲8	▲5
日銀短観(近畿)	▲10	▲12	▲7	▲15	▲10	▲9	▲9	▲9	▲9	▲13	▲12	▲10
日銀短観(兵庫)	▲21	▲16	▲11	▲20	▲15	▲13	▲11	▲13	▲9	▲14	▲18	▲15
日本政策金融公庫	▲44	▲42	▲44	▲48	▲43	▲40	▲41	▲38	▲40	▲42		
日商LOBO調査	▲41	▲38	▲46	▲51	▲40	▲35	▲24	▲21	▲27	▲34	▲20	▲10
姫路商工会議所調査	▲56	▲51	▲46	▲52	▲51	▲46	▲44	▲48	▲50	▲50	▲44	▲39

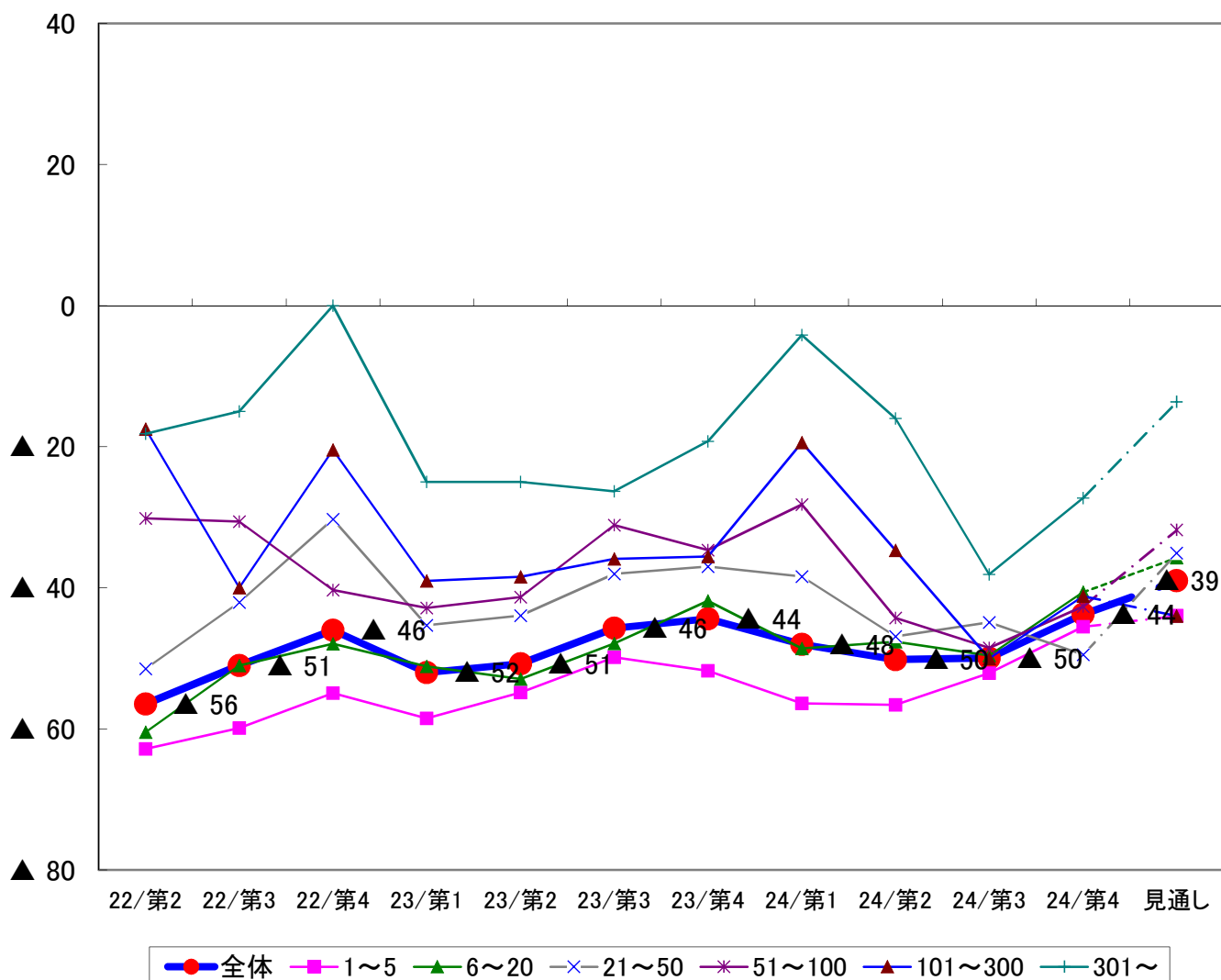
## 2. 業況判断

平成24年度第4四半期（1～3月）の業況DI（業況が「良い」と回答した割合－業況が「悪い」と回答した割合）は▲44（前期比+6、前年同期比±0）となった。来期については、▲39（当期比+5）であり改善する見通しとなっている。

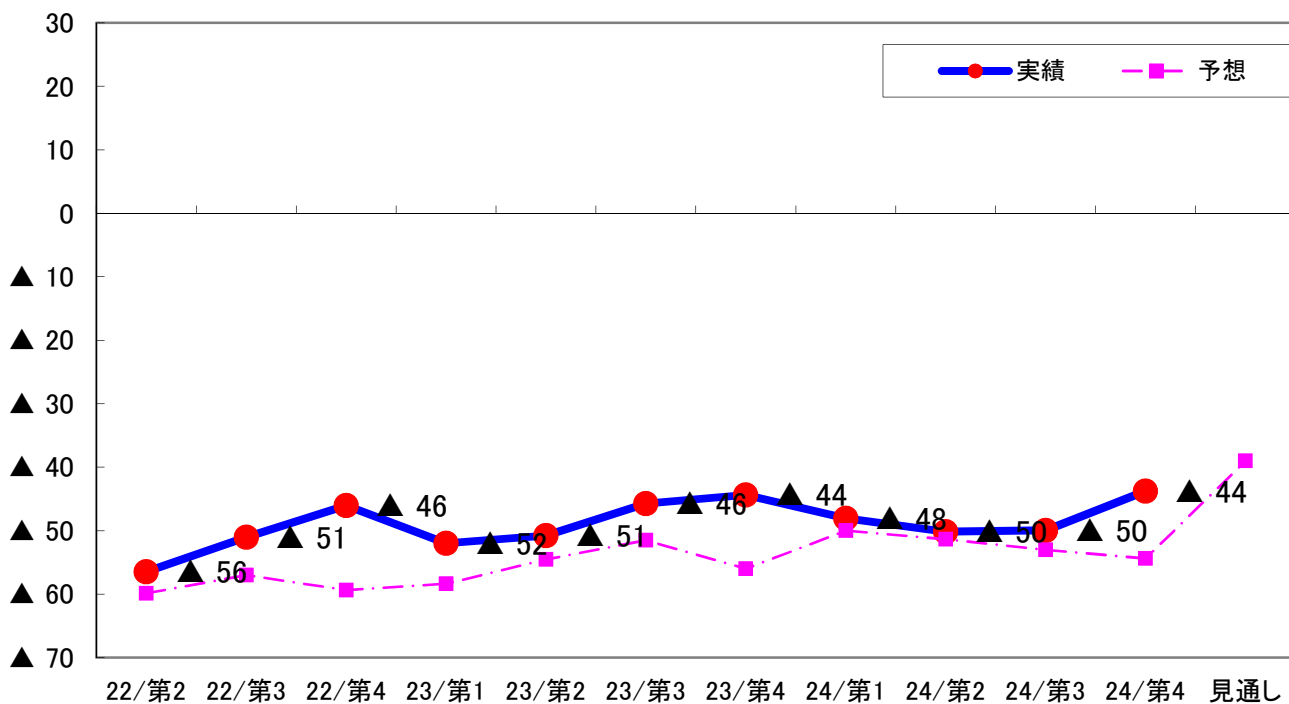
規模別では、「101人～300人」の企業が前期比9ポイントの改善、「301人以上」が9ポイント改善するなど総じて改善が目立つ結果となった。来期については、総じて改善の見通しとなった。

業種別では、「建設業」「卸売業」「不動産業」「飲食・宿泊業」「医療・福祉」「サービス業」で改善したが、他の業種では悪化した。来期については、「教育・学習支援業」「不動産業」をのぞく全ての業種で改善、もしくは横ばいの見通しとなっている。

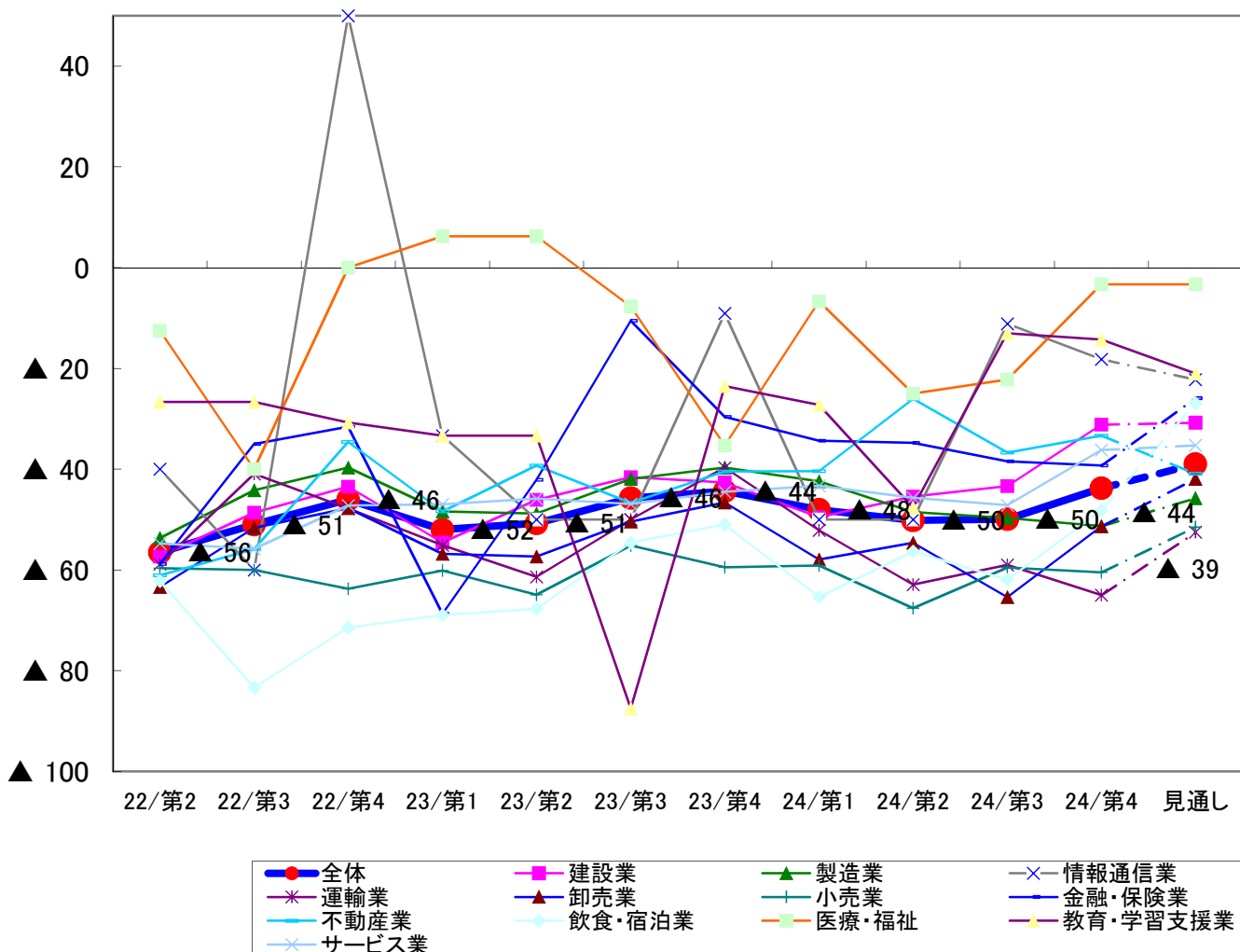
【規模別 業況判断DIの推移】



### 【予想・実績DIの推移】



### 【業種別 業況判断DIの推移】



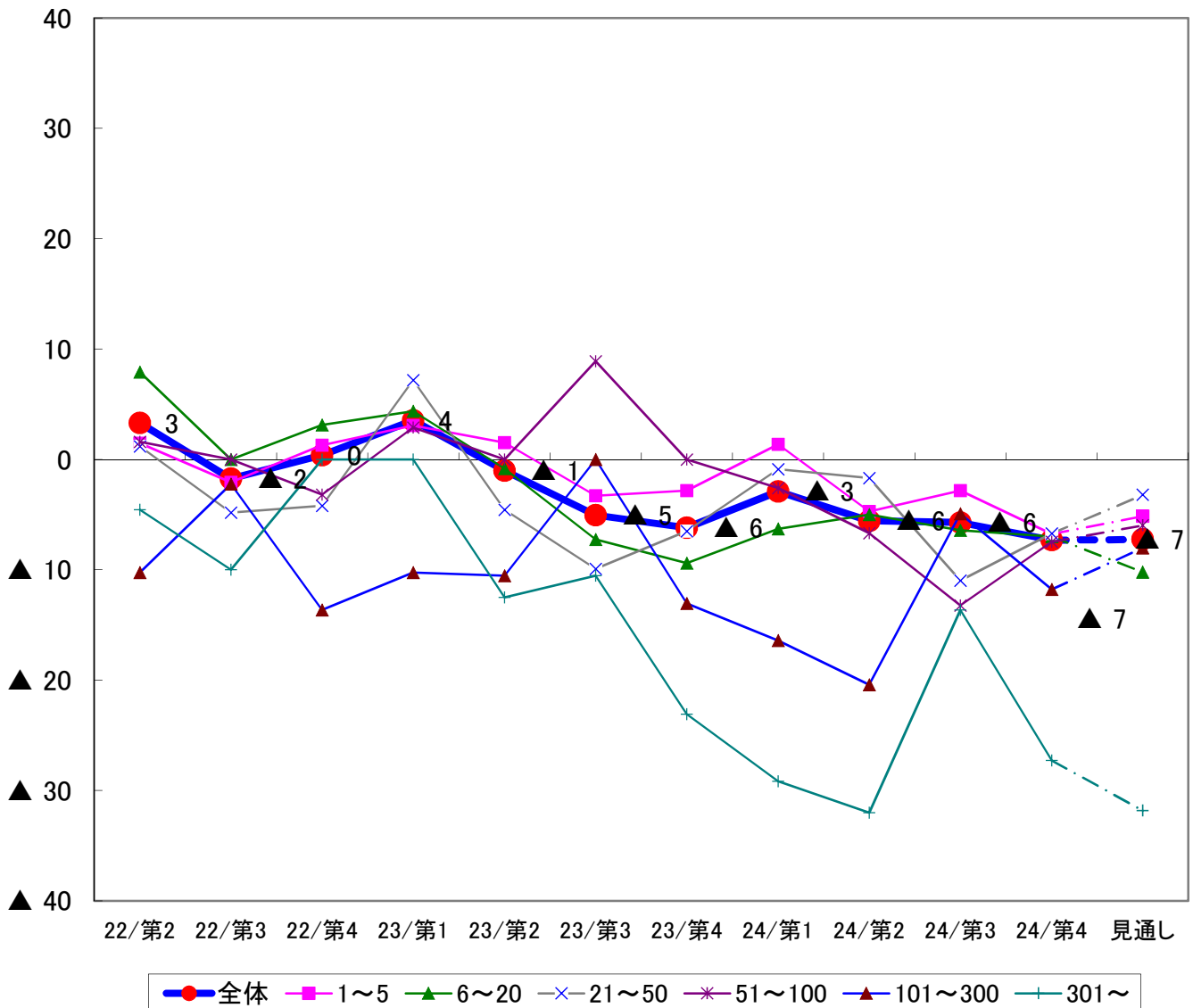
### 3. 従業員過不足

従業員過不足DIは、▲7（前期-1、前年同期比1ポイント低下）、来期は横ばいの▲7となった。

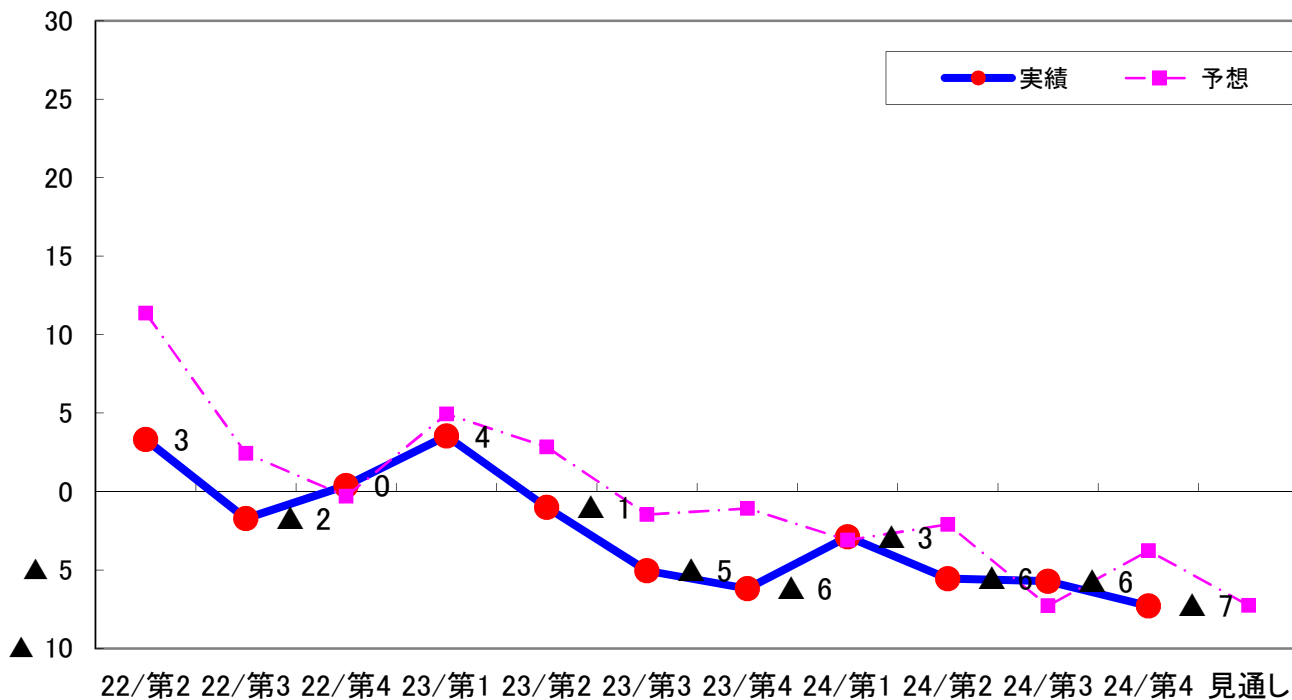
規模別では、「301人以上」が▲27と不足感が強い。

業種別では、「製造業」を除く11業種で不足感を訴えている。「飲食・宿泊業」では不足感が強い。

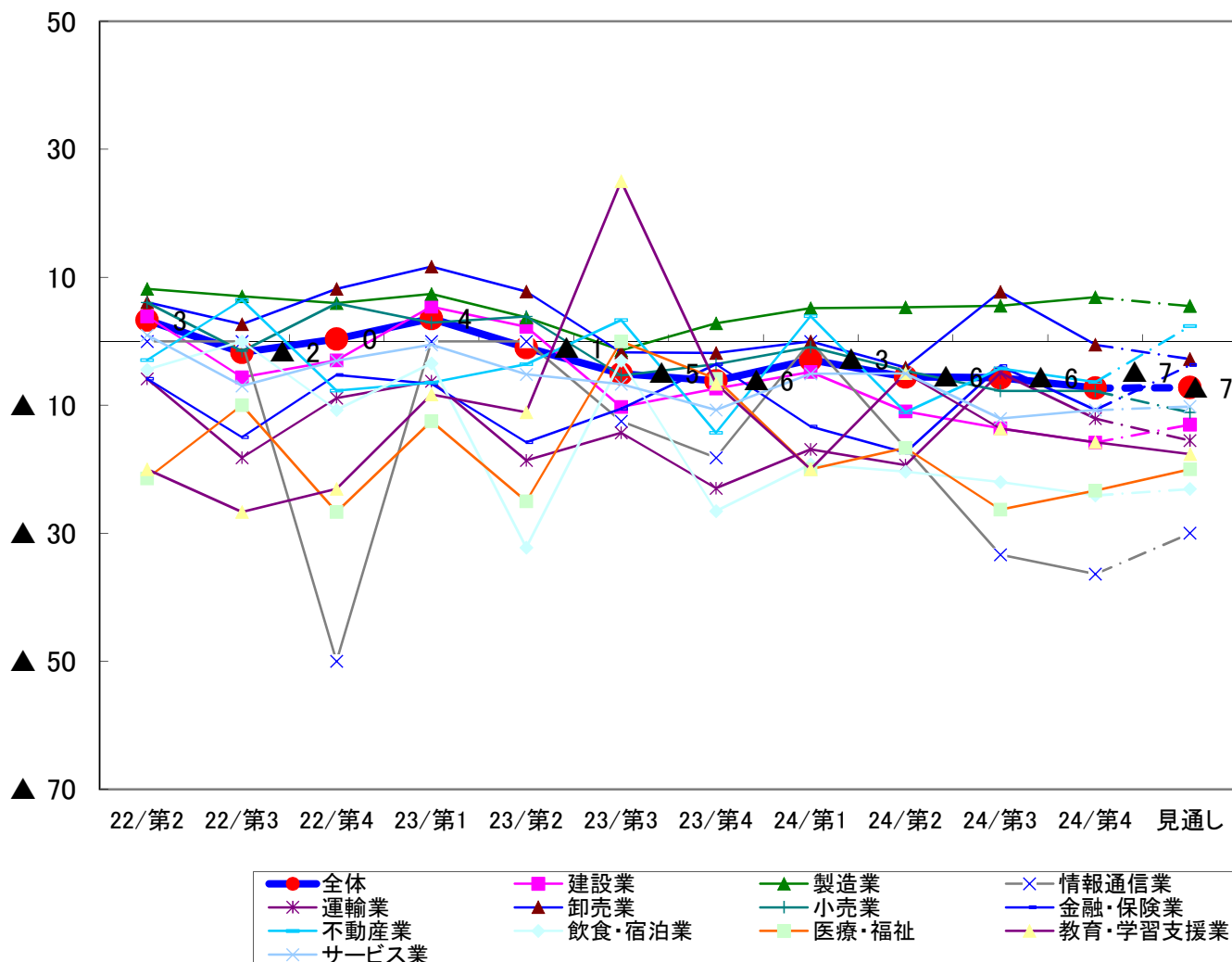
【規模別 従業員過不足DIの推移】



### 【予想・実績DIの推移】



### 【業種別 従業員過不足DIの推移】



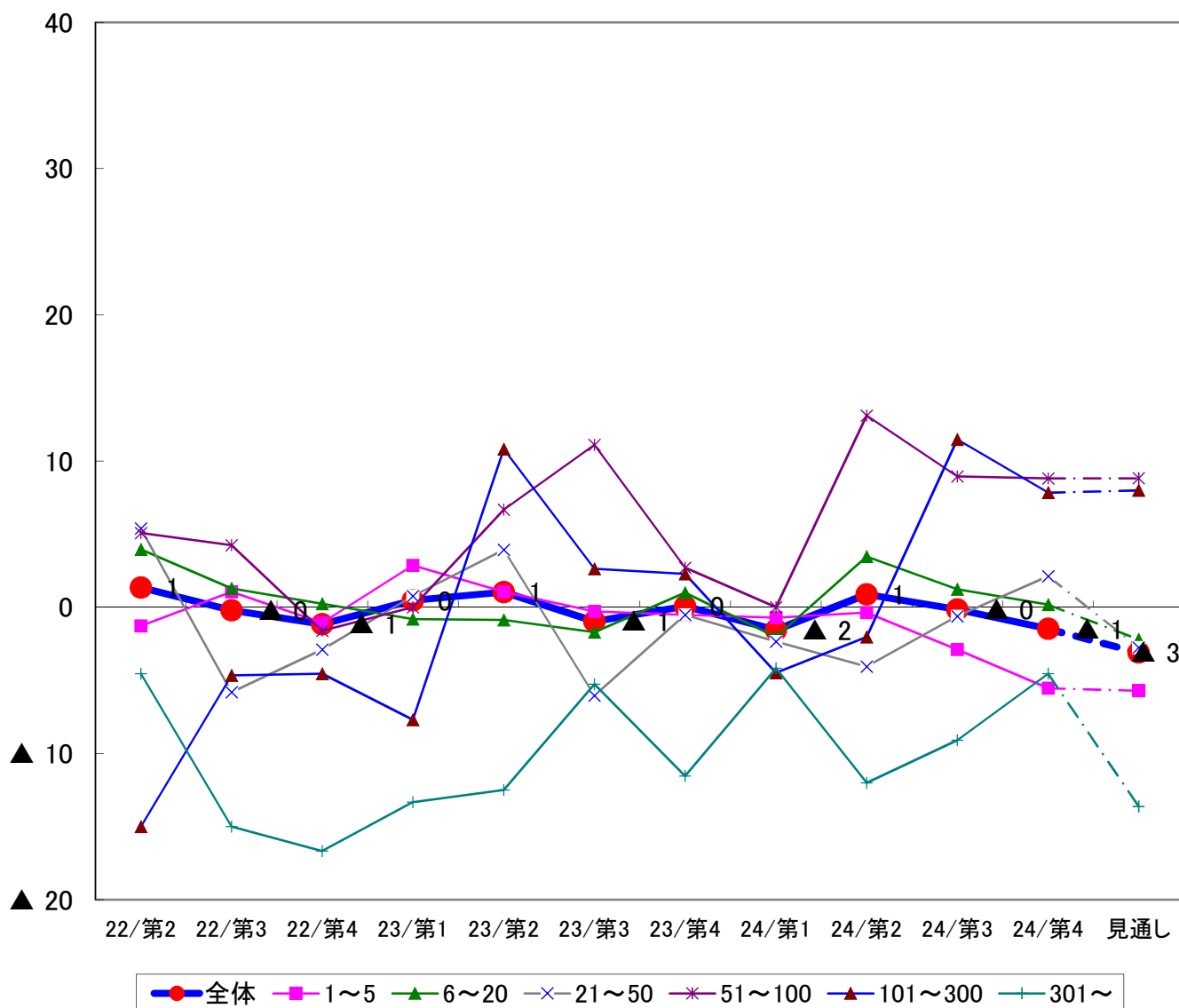
## 4. 設備過不足

今期の設備過不足DIは▲1（前期比1ポイント低下）、来期見通しは▲3であり、全体として設備は概ね適正な状況が続いている。

規模別では、「301人以上」の区分において▲5となっており、前期から4ポイント改善した。

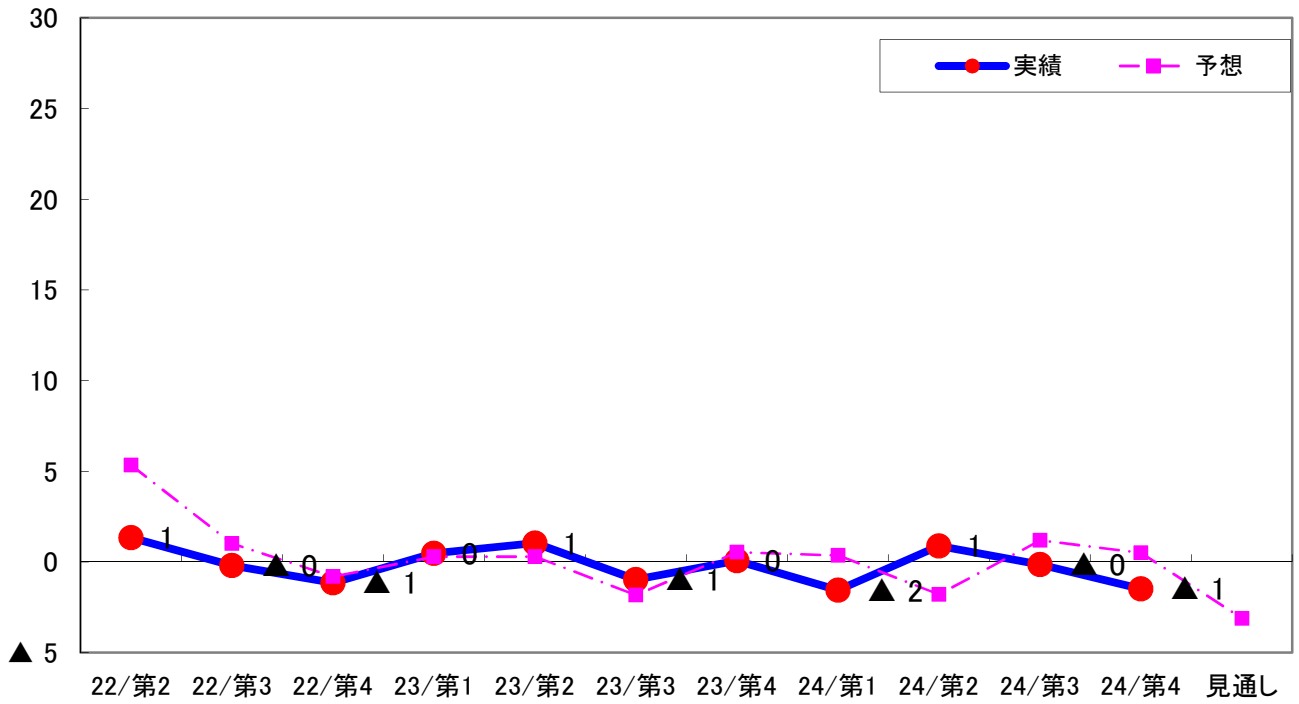
業種別では、「飲食・宿泊業」などで不足感を訴えている。

【規模別 設備過不足DIの推移】

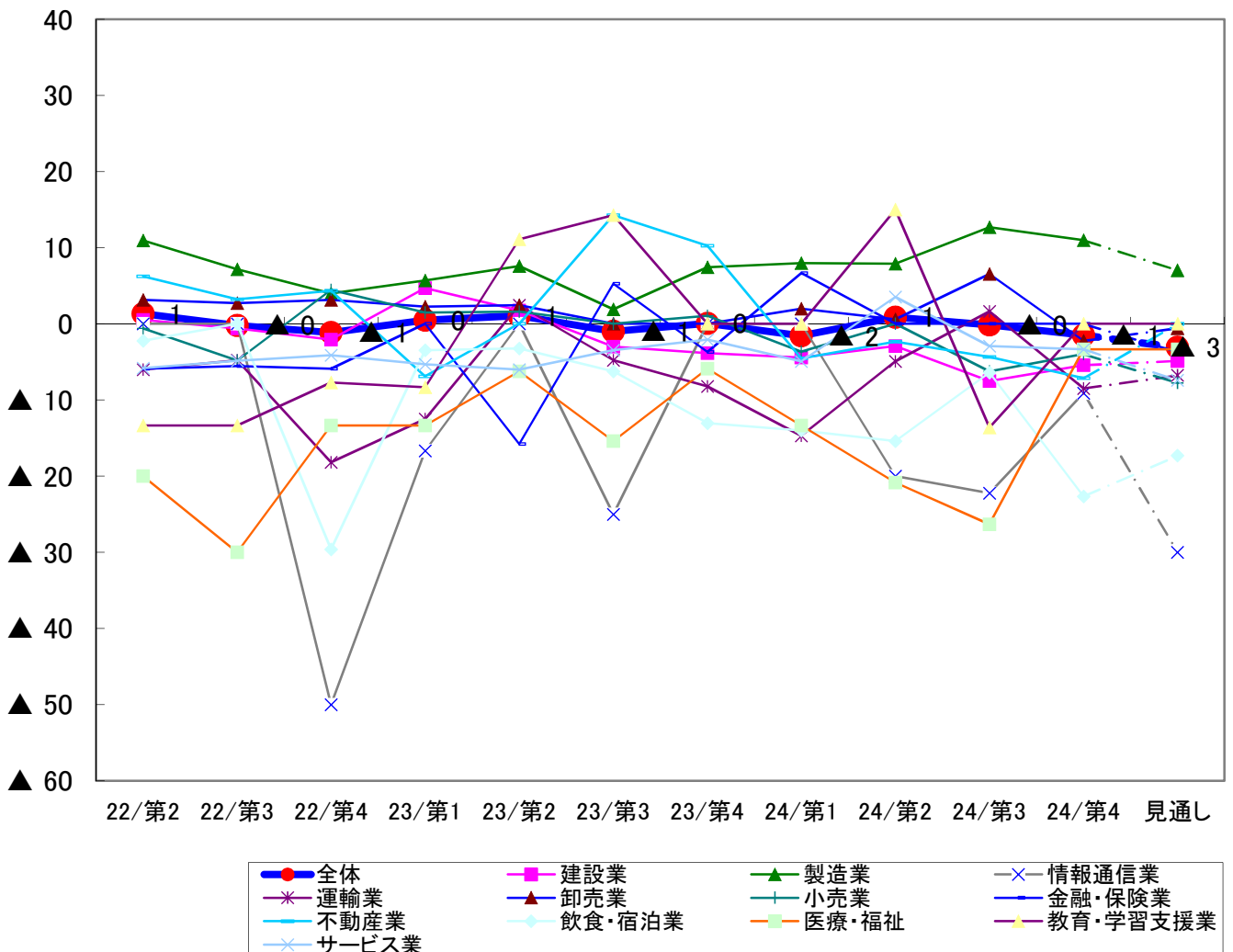




### 【予想・実績DIの推移】



### 【業種別 設備過不足DIの推移】



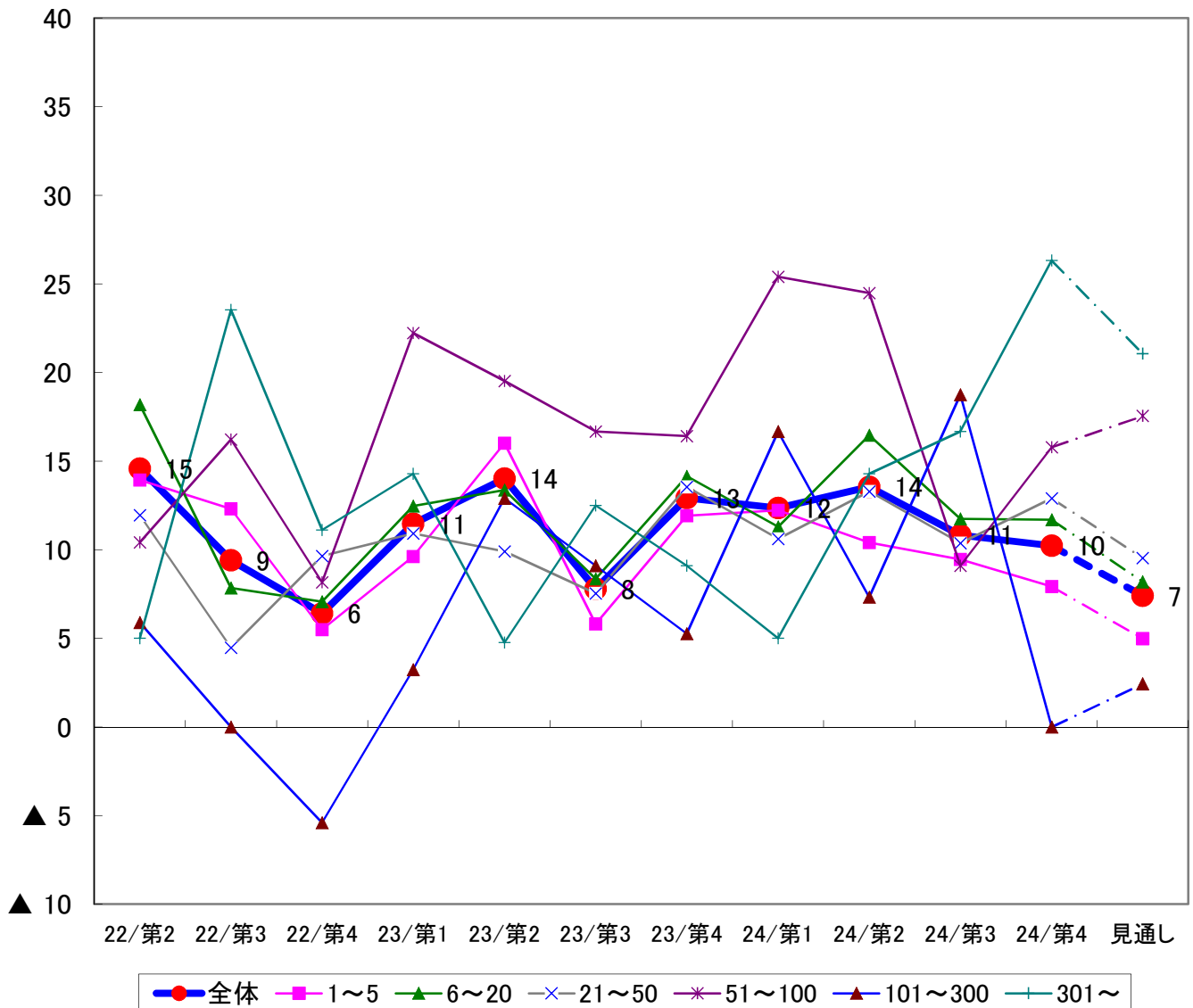
## 5. 在庫過不足

今期の在庫過不足DIは10（前期比1ポイント改善）であった。来期においては7とさらに改善する見通しとなっている。

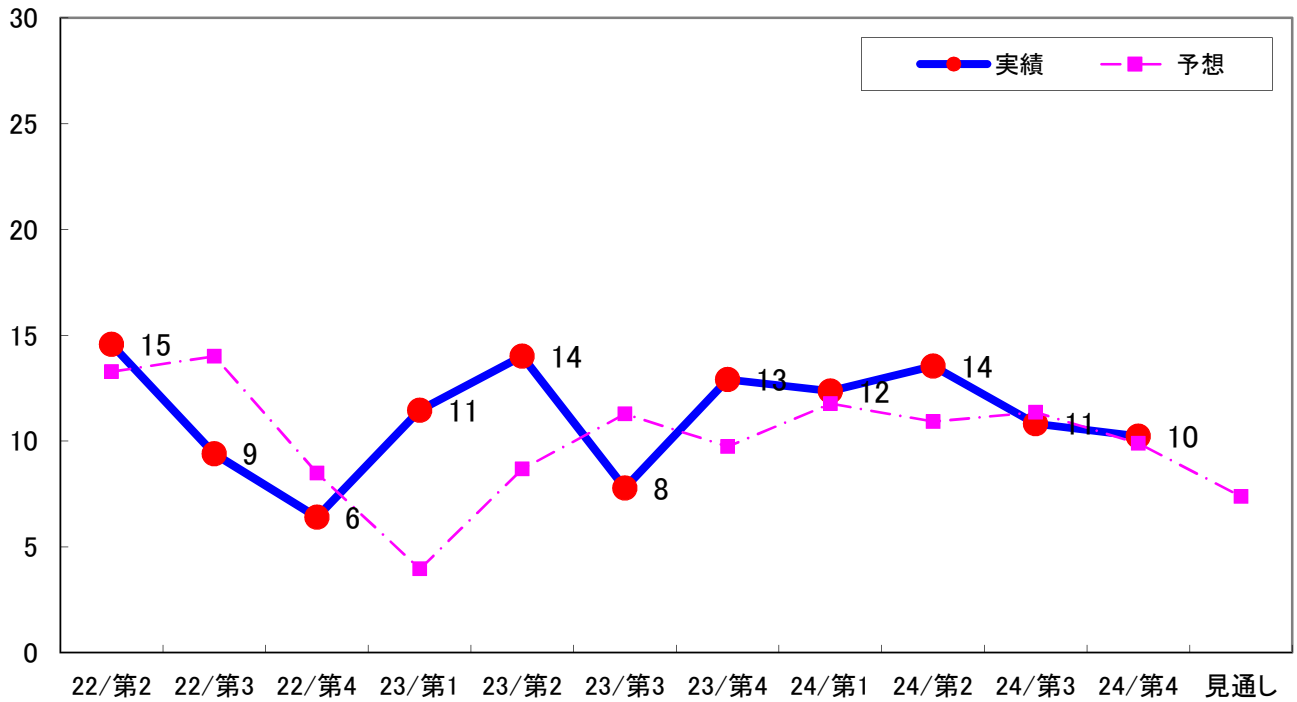
規模別では、「21～50人」「51～100人」「301人以上」の区分では過剰感が増し、それ以外の区分では過剰感が和らぐ結果となった。

業種別では、「製造業」「卸売業」「小売業」「飲食・宿泊業」などで改善傾向はあるものの、依然として過剰感が強い結果となっている。

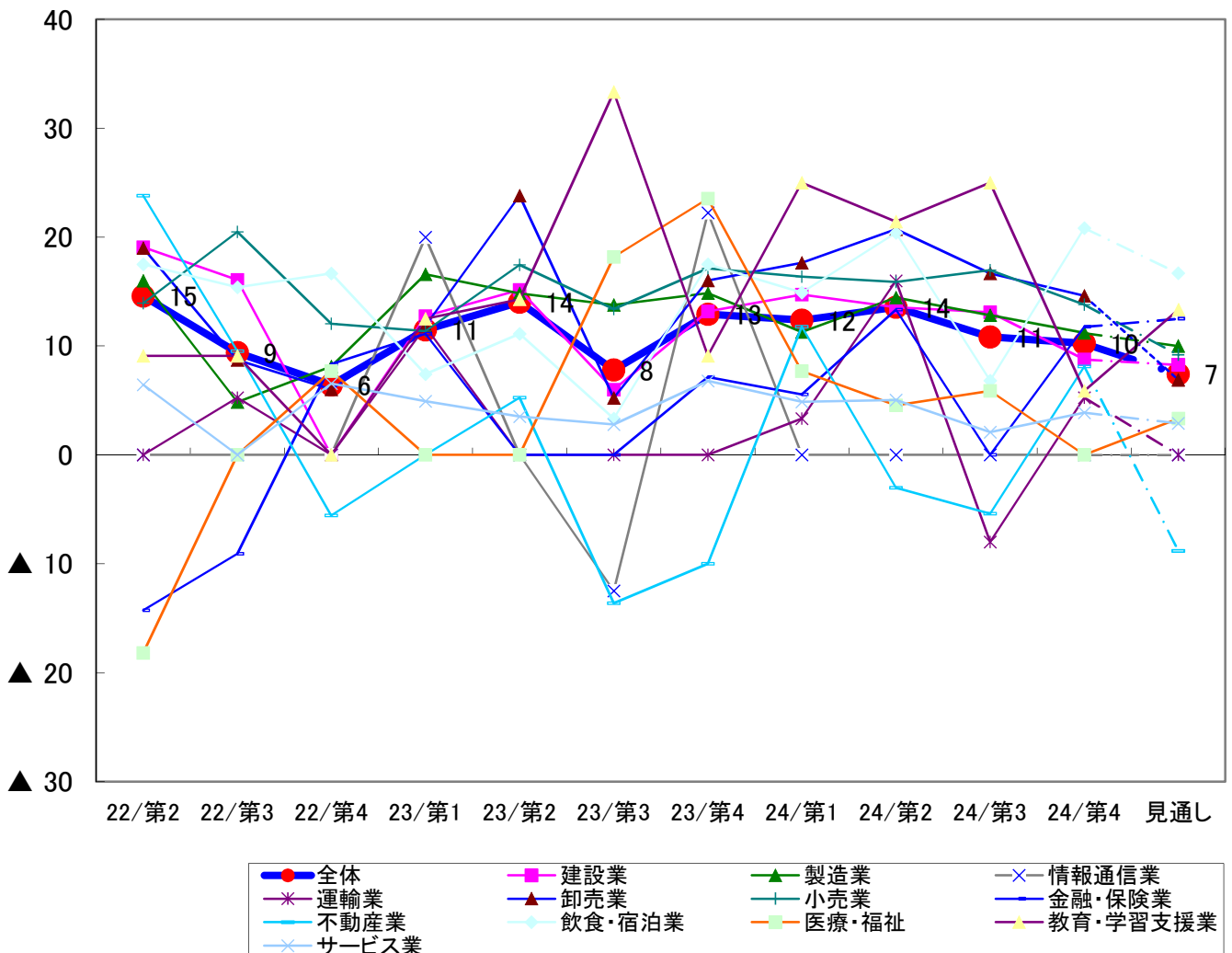
【規模別 在庫過不足DIの推移】



### 【予想・実績DIの推移】



### 【業種別 在庫過不足DIの推移】

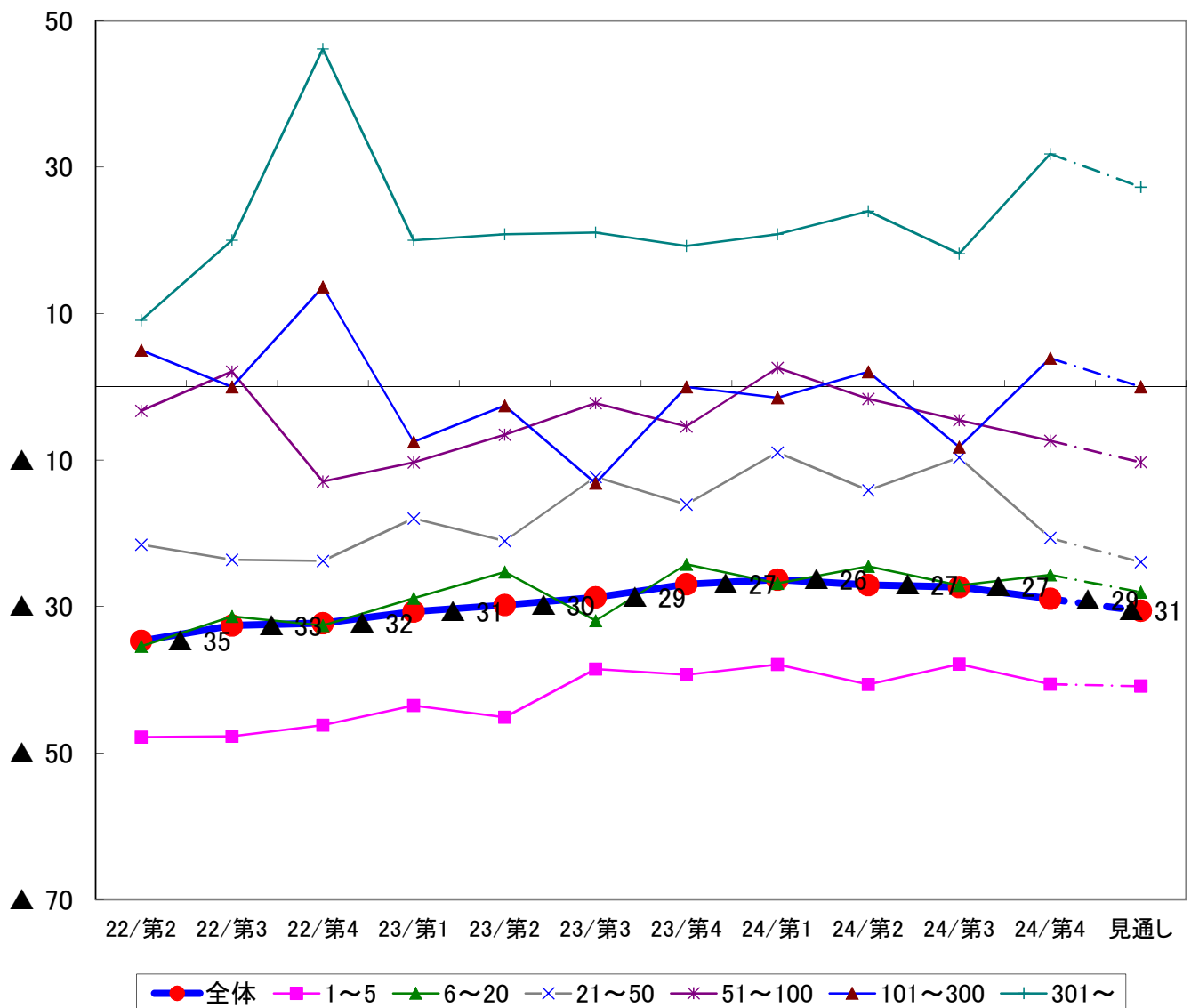


## 6. 資金繰り

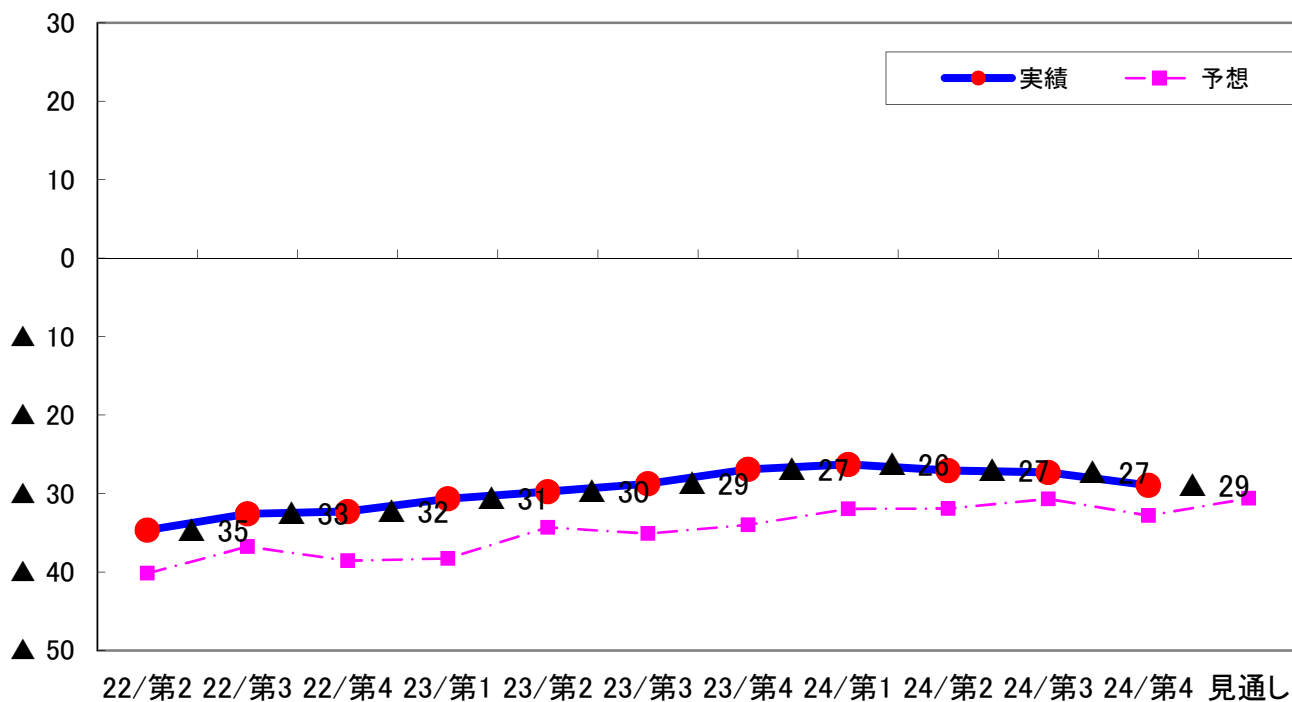
今期の資金繰りDIは、▲29（前期比-2、前年同期比2ポイント悪化）となった。来期の見通しについては▲31（当期比2ポイント悪化）で、資金繰りは厳しさを増す見通しとなっている。

規模別では、「301人以上」の区分ではプラス域での推移となっているが、「101人～300人」は12ポイント改善、「21人～50人」は11ポイント悪化とばらつきが見られた。

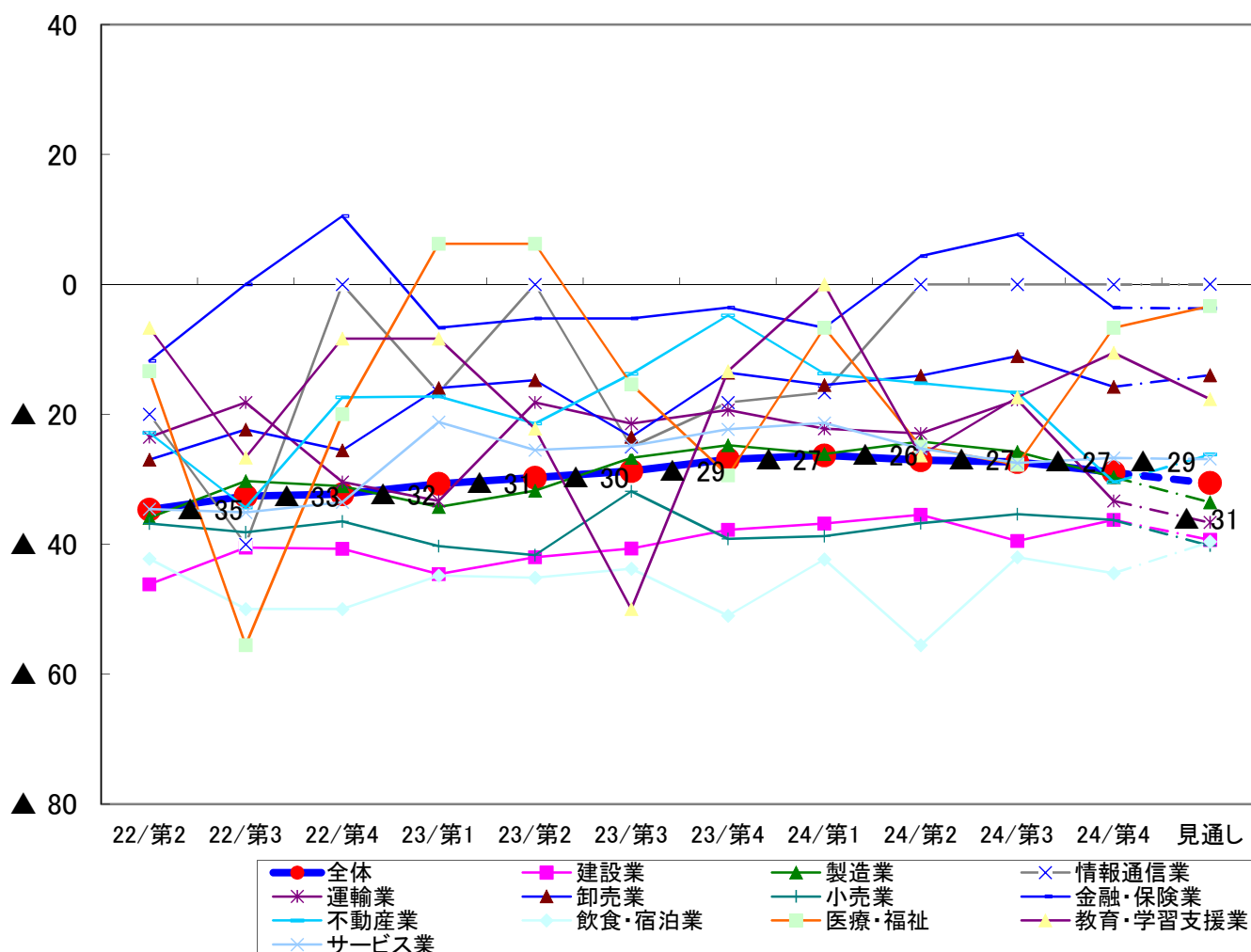
【規模別 資金繰りDIの推移】



### 【予想・実績DIの推移】



### 【業種別 資金繰りDIの推移】

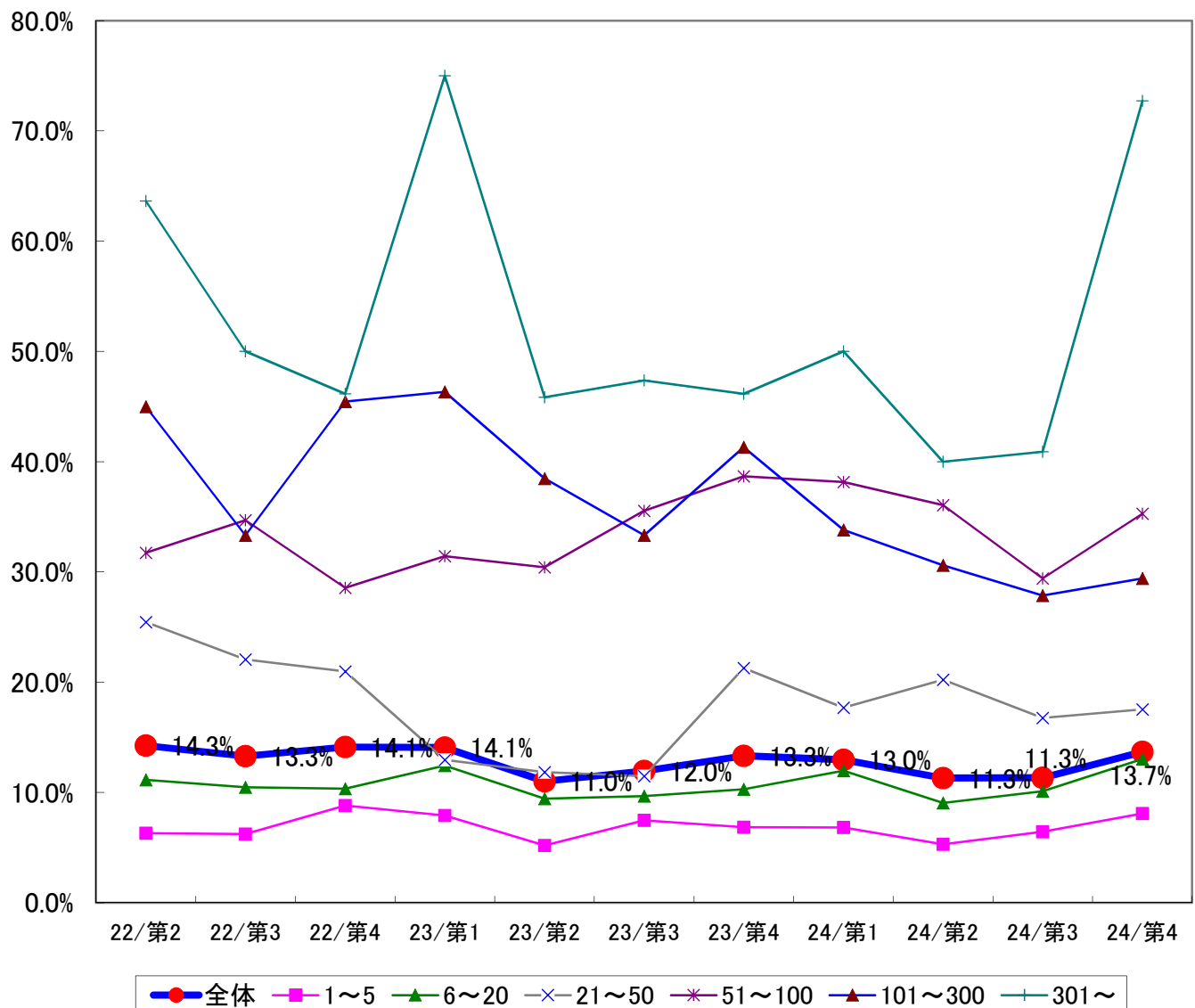


## 7. 設備投資計画

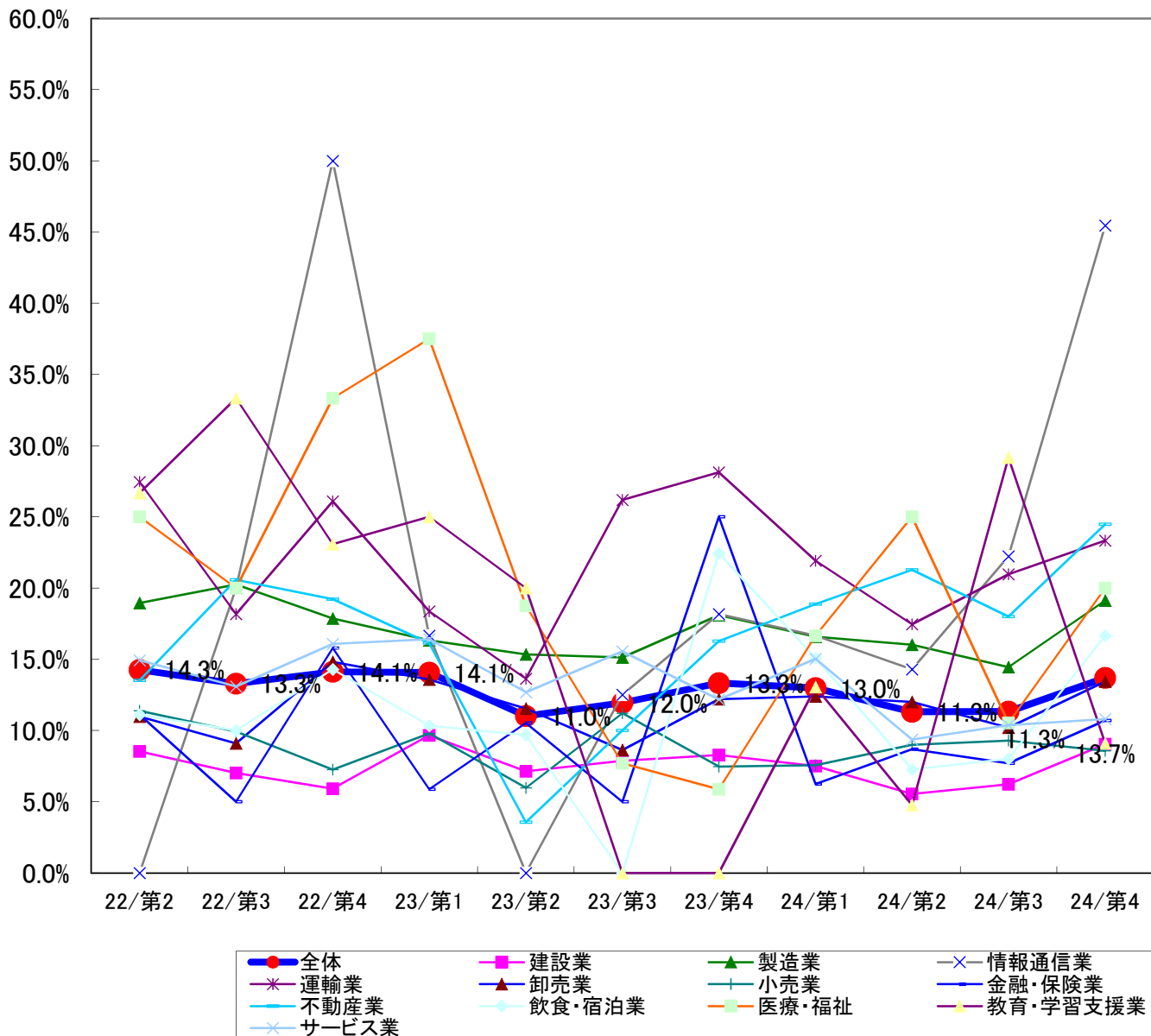
来期の設備投資計画については、13.7%（前期比+2.4、前年同期比0.4%増加）となり1年前とほぼ同水準となった。

規模別では、「301人以上」の区分では設備投資計画がある割合が72.7%（前期比31.8%増）となった。

【規模別 設備投資計画の推移】（「翌期に設備投資計画あり」と回答した割合）



【業種別 設備投資計画の推移】（「翌期に設備投資計画あり」と回答した割合）

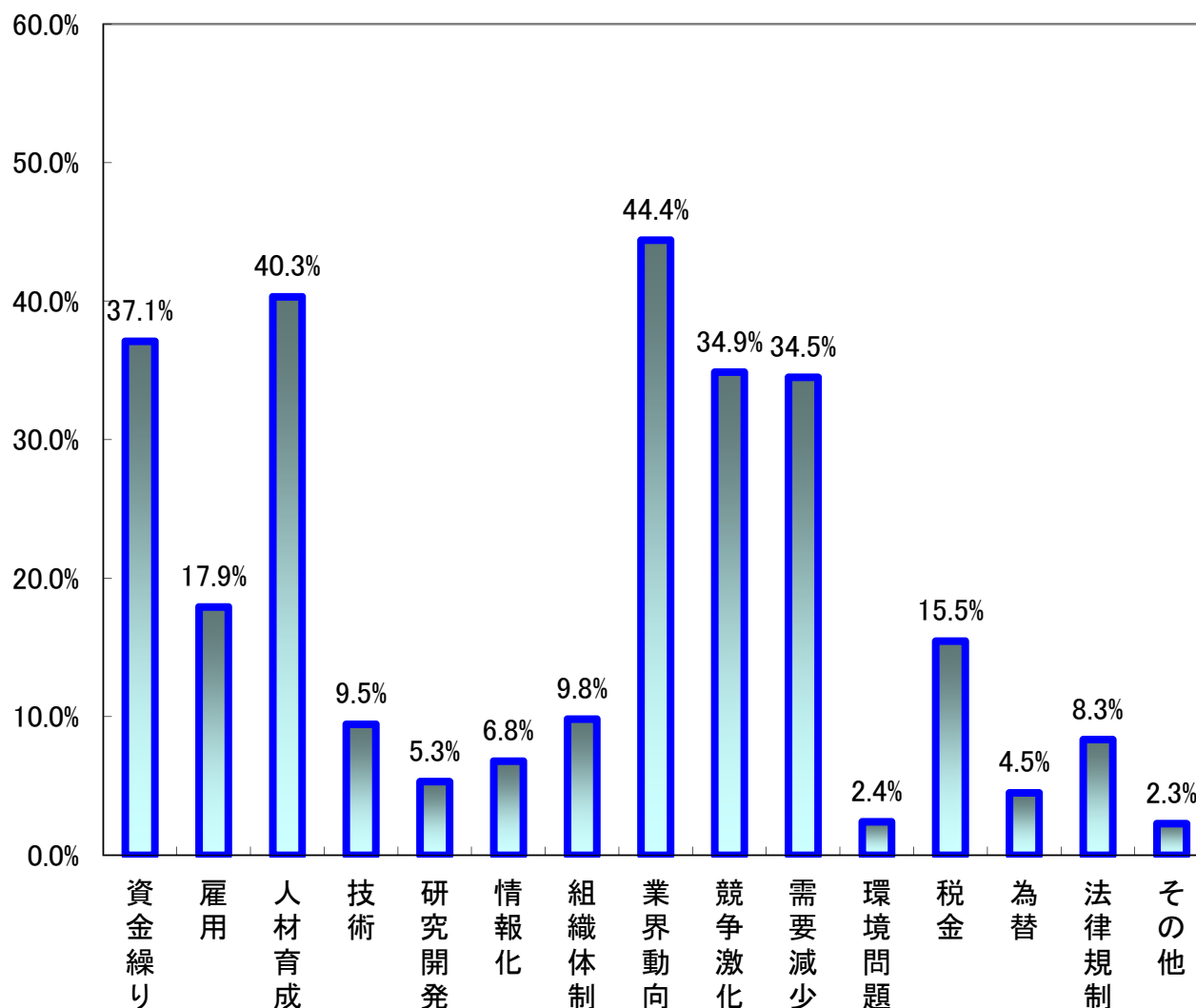


## 8. 経営上の関心事・問題点

企業が抱える経営上の関心事・問題点は、第1位が「業界動向」44.4%（前回1位、45.4%）、第2位が「人材育成」40.3%（前回3位、37.8%）、第3位が「資金繰り」37.1%（前回4位、35.5%）、以下、「競争激化」、「需要減少」となった（複数回答可）。上位5項目については前回調査同様、引き続き突出して高い状況となった。

その他の意見として、「原料の高騰」（製造業）、「電気代の値上げ」（卸売業、製造業）、「TPPの影響」（金融・保険業）等、具体的な意見も寄せられた。

【関心事・問題点】（複数回答可）





【規模別】（複数回答可）

	資金繰り	雇用	人材育成	技術	研究開発	情報化	組織体制	業界動向	競争激化	需要減少	環境問題	税金	為替	法律規制	その他
全体	37.1%	17.9%	40.3%	9.5%	5.3%	6.8%	9.8%	44.4%	34.9%	34.5%	2.4%	15.5%	4.5%	8.3%	2.3%
1～5人	43.5%	11.5%	23.2%	10.3%	4.2%	9.5%	4.4%	47.7%	33.1%	38.4%	2.4%	20.0%	3.4%	8.9%	2.7%
～20人	35.8%	24.3%	48.6%	9.5%	5.0%	5.2%	13.0%	41.8%	36.3%	33.5%	2.6%	13.7%	4.9%	6.4%	1.6%
～50人	36.1%	20.6%	56.2%	7.7%	7.2%	2.1%	14.4%	42.8%	34.5%	30.4%	1.0%	12.4%	3.6%	9.8%	3.6%
～100人	16.2%	14.7%	64.7%	8.8%	11.8%	5.9%	20.6%	42.6%	33.8%	26.5%	4.4%	5.9%	10.3%	7.4%	1.5%
～300人	7.8%	23.5%	76.5%	7.8%	5.9%	5.9%	15.7%	43.1%	39.2%	25.5%	2.0%	2.0%	9.8%	9.8%	0.0%
301人以上	9.1%	31.8%	72.7%	0.0%	9.1%	9.1%	13.6%	27.3%	50.0%	18.2%	4.5%	4.5%	9.1%	27.3%	4.5%

【業種別】（複数回答可）

	資金繰り	雇用	人材育成	技術	研究開発	情報化	組織体制	業界動向	競争激化	需要減少	環境問題	税金	為替	法律規制	その他
全体	37.1%	17.9%	40.3%	9.5%	5.3%	6.8%	9.8%	44.4%	34.9%	34.5%	2.4%	15.5%	4.5%	8.3%	2.3%
建設業	49.0%	25.5%	48.1%	10.3%	3.5%	3.9%	11.0%	40.0%	38.7%	25.5%	2.6%	13.9%	2.3%	6.8%	1.3%
製造業	37.1%	13.5%	39.7%	17.4%	10.3%	1.8%	7.6%	46.8%	32.6%	42.6%	2.9%	14.1%	8.5%	4.4%	1.8%
情報通信業	18.2%	27.3%	90.9%	36.4%	27.3%	9.1%	0.0%	18.2%	18.2%	27.3%	9.1%	0.0%	0.0%	0.0%	0.0%
運輸業	36.7%	21.7%	40.0%	0.0%	0.0%	6.7%	15.0%	55.0%	26.7%	35.0%	5.0%	23.3%	0.0%	21.7%	3.3%
卸売業	28.5%	11.8%	40.9%	4.3%	1.6%	5.4%	9.7%	53.8%	48.4%	41.4%	1.1%	9.1%	11.3%	6.5%	0.5%
小売業	46.7%	15.2%	30.0%	5.2%	3.8%	7.6%	8.1%	44.3%	36.7%	44.3%	2.4%	12.4%	3.3%	3.3%	6.2%
金融・保険業	14.3%	3.6%	39.3%	0.0%	0.0%	21.4%	10.7%	60.7%	39.3%	28.6%	0.0%	21.4%	0.0%	21.4%	3.6%
不動産業	46.9%	6.1%	18.4%	0.0%	2.0%	8.2%	8.2%	44.9%	44.9%	36.7%	0.0%	26.5%	0.0%	10.2%	2.0%
飲食・宿泊業	48.1%	25.9%	35.2%	0.0%	13.0%	5.6%	9.3%	25.9%	29.6%	31.5%	1.9%	33.3%	3.7%	5.6%	3.7%
医療・福祉	10.0%	30.0%	40.0%	20.0%	0.0%	33.3%	26.7%	46.7%	10.0%	3.3%	6.7%	16.7%	0.0%	23.3%	0.0%
教育・学習支	9.1%	22.7%	59.1%	4.5%	9.1%	18.2%	9.1%	36.4%	36.4%	18.2%	0.0%	0.0%	0.0%	0.0%	0.0%
サービス業	28.1%	19.9%	41.3%	10.1%	5.0%	10.7%	10.4%	41.6%	27.8%	29.0%	2.2%	18.9%	2.2%	14.5%	2.2%

## 9. 項目別データ

### (1) 業況判断DI

#### 【規模別】

	H23 年度				H24 年度				見通し			
	第2Q	第3Q	第4Q	第1Q	第2Q	第3Q	第4Q	第1Q		第2Q	第3Q	第4Q
全体	▲ 56	▲ 51	▲ 46	▲ 52	▲ 51	▲ 46	▲ 44	▲ 48	▲ 50	▲ 50	▲ 44	▲ 39
1～5人	▲ 63	▲ 60	▲ 55	▲ 59	▲ 55	▲ 50	▲ 52	▲ 56	▲ 57	▲ 52	▲ 46	▲ 44
～20人	▲ 60	▲ 51	▲ 48	▲ 51	▲ 53	▲ 48	▲ 42	▲ 49	▲ 48	▲ 50	▲ 41	▲ 36
～50人	▲ 51	▲ 42	▲ 30	▲ 45	▲ 44	▲ 38	▲ 37	▲ 38	▲ 47	▲ 45	▲ 49	▲ 35
～100人	▲ 30	▲ 31	▲ 40	▲ 43	▲ 41	▲ 31	▲ 35	▲ 28	▲ 44	▲ 49	▲ 43	▲ 32
～300人	▲ 18	▲ 40	▲ 20	▲ 39	▲ 38	▲ 36	▲ 36	▲ 19	▲ 35	▲ 50	▲ 41	▲ 44
301人以上	▲ 18	▲ 15	0	▲ 25	▲ 25	▲ 26	▲ 19	▲ 4	▲ 16	▲ 38	▲ 27	▲ 14

#### 【業種別】

	H23 年度				H24 年度				見通し			
	第2Q	第3Q	第4Q	第1Q	第2Q	第3Q	第4Q	第1Q		第2Q	第3Q	第4Q
全体	▲ 56	▲ 51	▲ 46	▲ 52	▲ 51	▲ 46	▲ 44	▲ 48	▲ 50	▲ 50	▲ 44	▲ 39
建設業	▲ 57	▲ 49	▲ 44	▲ 55	▲ 46	▲ 42	▲ 43	▲ 50	▲ 45	▲ 43	▲ 31	▲ 31
製造業	▲ 54	▲ 44	▲ 40	▲ 48	▲ 49	▲ 42	▲ 40	▲ 42	▲ 49	▲ 50	▲ 51	▲ 46
情報通信業	▲ 40	▲ 60	50	▲ 33	▲ 50	▲ 50	▲ 9	▲ 50	▲ 50	▲ 11	▲ 18	▲ 22
運輸業	▲ 59	▲ 41	▲ 48	▲ 55	▲ 61	▲ 50	▲ 40	▲ 52	▲ 63	▲ 59	▲ 65	▲ 53
卸売業	▲ 63	▲ 52	▲ 48	▲ 57	▲ 57	▲ 50	▲ 47	▲ 58	▲ 55	▲ 65	▲ 51	▲ 42
小売業	▲ 60	▲ 60	▲ 64	▲ 60	▲ 65	▲ 55	▲ 60	▲ 59	▲ 68	▲ 60	▲ 60	▲ 51
金融・保険業	▲ 59	▲ 35	▲ 32	▲ 69	▲ 42	▲ 11	▲ 30	▲ 34	▲ 35	▲ 38	▲ 39	▲ 26
不動産業	▲ 61	▲ 56	▲ 35	▲ 48	▲ 39	▲ 47	▲ 40	▲ 40	▲ 26	▲ 37	▲ 33	▲ 41
飲食・宿泊業	▲ 62	▲ 83	▲ 71	▲ 69	▲ 68	▲ 55	▲ 51	▲ 65	▲ 56	▲ 62	▲ 48	▲ 27
医療・福祉	▲ 13	▲ 40	0	6	6	▲ 8	▲ 35	▲ 7	▲ 25	▲ 22	▲ 3	▲ 3
教育・学習支援業	▲ 27	▲ 27	▲ 31	▲ 33	▲ 33	▲ 88	▲ 24	▲ 27	▲ 48	▲ 13	▲ 14	▲ 21
サービス業	▲ 55	▲ 56	▲ 47	▲ 47	▲ 46	▲ 47	▲ 45	▲ 43	▲ 46	▲ 47	▲ 36	▲ 35

## 9. 項目別データ

### (2) 従業員過不足DI

#### 【規模別】

	H23 年度				H24 年度				見通し			
	第2Q	第3Q	第4Q	第1Q	第2Q	第3Q	第4Q	第1Q		第2Q	第3Q	第4Q
全体	3	▲ 2	0	4	▲ 1	▲ 5	▲ 6	▲ 3	▲ 6	▲ 6	▲ 7	▲ 7
1～5人	1	▲ 2	1	3	2	▲ 3	▲ 3	1	▲ 5	▲ 3	▲ 7	▲ 5
～20人	8	0	3	4	▲ 1	▲ 7	▲ 9	▲ 6	▲ 5	▲ 6	▲ 7	▲ 10
～50人	1	▲ 5	▲ 4	7	▲ 5	▲ 10	▲ 7	▲ 1	▲ 2	▲ 11	▲ 7	▲ 3
～100人	2	0	▲ 3	3	0	9	0	▲ 3	▲ 7	▲ 13	▲ 7	▲ 6
～300人	▲ 10	▲ 2	▲ 14	▲ 10	▲ 11	0	▲ 13	▲ 16	▲ 20	▲ 5	▲ 12	▲ 8
301人以上	▲ 5	▲ 10	0	0	▲ 13	▲ 11	▲ 23	▲ 29	▲ 32	▲ 14	▲ 27	▲ 32

#### 【業種別】

	H23 年度				H24 年度				見通し			
	第2Q	第3Q	第4Q	第1Q	第2Q	第3Q	第4Q	第1Q		第2Q	第3Q	第4Q
全体	3	▲ 2	0	4	▲ 1	▲ 5	▲ 6	▲ 3	▲ 6	▲ 6	▲ 7	▲ 7
建設業	4	▲ 6	▲ 3	5	2	▲ 10	▲ 7	▲ 5	▲ 11	▲ 14	▲ 16	▲ 13
製造業	8	7	6	7	4	▲ 1	3	5	5	6	7	6
情報通信業	0	0	▲ 50	0	0	▲ 13	▲ 18	0	▲ 17	▲ 33	▲ 36	▲ 30
運輸業	▲ 6	▲ 18	▲ 9	▲ 6	▲ 19	▲ 14	▲ 23	▲ 17	▲ 19	▲ 5	▲ 12	▲ 16
卸売業	6	3	8	12	8	▲ 2	▲ 2	0	▲ 4	8	▲ 1	▲ 3
小売業	6	▲ 2	6	3	4	▲ 5	▲ 4	▲ 1	▲ 5	▲ 8	▲ 8	▲ 11
金融・保険業	▲ 6	▲ 15	▲ 5	▲ 7	▲ 16	▲ 11	▲ 4	▲ 13	▲ 17	▲ 4	▲ 11	▲ 4
不動産業	▲ 3	6	▲ 8	▲ 6	▲ 4	3	▲ 14	4	▲ 11	▲ 4	▲ 6	2
飲食・宿泊業	▲ 4	0	▲ 11	▲ 3	▲ 32	▲ 3	▲ 27	▲ 19	▲ 20	▲ 22	▲ 24	▲ 23
医療・福祉	▲ 21	▲ 10	▲ 27	▲ 13	▲ 25	0	▲ 6	▲ 20	▲ 17	▲ 26	▲ 23	▲ 20
教育・学習支援業	▲ 20	▲ 27	▲ 23	▲ 8	▲ 11	25	▲ 7	▲ 20	▲ 5	▲ 14	▲ 16	▲ 18
サービス業	1	▲ 7	▲ 3	▲ 1	▲ 5	▲ 7	▲ 11	▲ 5	▲ 5	▲ 12	▲ 11	▲ 10

## 9. 項目別データ

### (3) 設備過不足DI

#### 【規模別】

	H23 年度				H24 年度				見通し			
	第2Q	第3Q	第4Q	第1Q	第2Q	第3Q	第4Q	第1Q		第2Q	第3Q	第4Q
全体	1	▲0	▲1	0	1	▲1	0	▲2	1	▲0	▲1	▲3
1～5人	▲1	1	▲1	3	1	▲0	▲1	▲1	▲0	▲3	▲6	▲6
～20人	4	1	0	▲1	▲1	▲2	1	▲2	3	1	0	▲2
～50人	5	▲6	▲3	1	4	▲6	▲1	▲2	▲4	▲1	2	▲3
～100人	5	4	▲2	0	7	11	3	0	13	9	9	9
～300人	▲15	▲5	▲5	▲8	11	3	2	▲4	▲2	11	8	8
301人以上	▲5	▲15	▲17	▲13	▲13	▲5	▲12	▲4	▲12	▲9	▲5	▲14

#### 【業種別】

	H23 年度				H24 年度				見通し			
	第2Q	第3Q	第4Q	第1Q	第2Q	第3Q	第4Q	第1Q		第2Q	第3Q	第4Q
全体	1	▲0	▲1	0	1	▲1	0	▲2	1	▲0	▲1	▲3
建設業	1	▲1	▲2	5	2	▲3	▲4	▲4	▲3	▲8	▲5	▲5
製造業	11	7	4	6	8	2	7	8	8	13	11	7
情報通信業	0	0	▲50	▲17	0	▲25	0	0	▲20	▲22	▲9	▲30
運輸業	▲6	▲5	▲18	▲13	2	▲5	▲8	▲15	▲5	2	▲8	▲7
卸売業	3	3	3	2	2	0	0	2	1	7	▲2	▲1
小売業	▲1	▲5	4	1	2	0	1	▲4	0	▲6	▲4	▲8
金融・保険業	▲6	▲6	▲6	0	▲16	5	▲4	7	0	0	0	▲4
不動産業	6	3	4	▲7	0	14	10	▲5	▲2	▲4	▲7	0
飲食・宿泊業	▲2	0	▲30	▲3	▲3	▲6	▲13	▲14	▲15	▲6	▲23	▲17
医療・福祉	▲20	▲30	▲13	▲13	▲6	▲15	▲6	▲13	▲21	▲26	▲3	▲3
教育・学習支援業	▲13	▲13	▲8	▲8	11	14	0	0	15	▲14	0	0
サービス業	▲6	▲5	▲4	▲5	▲6	▲3	▲2	▲5	4	▲3	▲3	▲7

## 9. 項目別データ

### (4) 在庫過不足DI

#### 【規模別】

	H23 年度				H24 年度				見通し			
	第2Q	第3Q	第4Q	第1Q	第2Q	第3Q	第4Q	第1Q		第2Q	第3Q	第4Q
全体	15	9	6	11	14	8	13	12	14	11	10	7
1～5人	14	12	5	10	16	6	12	12	10	9	8	5
～20人	18	8	7	12	13	8	14	11	16	12	12	8
～50人	12	4	10	11	10	8	14	11	13	10	13	10
～100人	10	16	8	22	20	17	16	25	24	9	16	18
～300人	6	0	▲ 5	3	13	9	5	17	7	19	0	2
301人以上	5	24	11	14	5	13	9	5	14	17	26	21

#### 【業種別】

	H23 年度				H24 年度				見通し			
	第2Q	第3Q	第4Q	第1Q	第2Q	第3Q	第4Q	第1Q		第2Q	第3Q	第4Q
全体	15	9	6	11	14	8	13	12	14	11	10	7
建設業	19	16	0	13	15	6	13	15	14	13	9	8
製造業	16	5	8	17	15	14	15	11	14	13	11	10
情報通信業	0	0	0	20	0	▲ 13	22	0	0	0	0	0
運輸業	0	5	0	12	0	0	0	3	16	▲ 8	5	0
卸売業	19	9	6	12	24	5	16	18	21	17	15	7
小売業	14	20	12	11	17	13	17	16	16	17	14	9
金融・保険業	▲ 14	▲ 9	8	11	0	0	7	6	13	0	12	13
不動産業	24	10	▲ 6	0	5	▲ 14	▲ 10	12	▲ 3	▲ 5	8	▲ 9
飲食・宿泊業	18	15	17	7	11	3	18	15	20	7	21	17
医療・福祉	▲ 18	0	8	0	0	18	24	8	5	6	0	3
教育・学習支援業	9	9	0	13	14	33	9	25	21	25	6	13
サービス業	6	0	7	5	4	3	7	5	5	2	4	3

## 9. 項目別データ

### (5) 資金繰りDI

#### 【規模別】

	H23 年度						H24 年度					
	第2Q	第3Q	第4Q	第1Q	第2Q	第3Q	第4Q	第1Q	第2Q	第3Q	第4Q	見通し
全体	▲ 35	▲ 33	▲ 32	▲ 31	▲ 30	▲ 29	▲ 27	▲ 26	▲ 27	▲ 27	▲ 29	▲ 31
1～5人	▲ 48	▲ 48	▲ 46	▲ 44	▲ 45	▲ 39	▲ 39	▲ 38	▲ 41	▲ 38	▲ 41	▲ 41
～20人	▲ 35	▲ 31	▲ 33	▲ 29	▲ 25	▲ 32	▲ 24	▲ 27	▲ 25	▲ 27	▲ 26	▲ 28
～50人	▲ 22	▲ 24	▲ 24	▲ 18	▲ 21	▲ 12	▲ 16	▲ 9	▲ 14	▲ 10	▲ 21	▲ 24
～100人	▲ 3	2	▲ 13	▲ 10	▲ 7	▲ 2	▲ 5	3	▲ 2	▲ 5	▲ 7	▲ 10
～300人	5	0	14	▲ 8	▲ 3	▲ 13	0	▲ 1	2	▲ 8	4	0
301人以上	9	20	46	20	21	21	19	21	24	18	32	27

#### 【業種別】

	H23 年度						H24 年度					
	第2Q	第3Q	第4Q	第1Q	第2Q	第3Q	第4Q	第1Q	第2Q	第3Q	第4Q	見通し
全体	▲ 35	▲ 33	▲ 32	▲ 31	▲ 30	▲ 29	▲ 27	▲ 26	▲ 27	▲ 27	▲ 29	▲ 31
建設業	▲ 46	▲ 41	▲ 41	▲ 45	▲ 42	▲ 41	▲ 38	▲ 37	▲ 35	▲ 39	▲ 36	▲ 39
製造業	▲ 36	▲ 30	▲ 31	▲ 34	▲ 32	▲ 27	▲ 25	▲ 26	▲ 24	▲ 26	▲ 30	▲ 34
情報通信業	▲ 20	▲ 40	0	▲ 17	0	▲ 25	▲ 18	▲ 17	0	0	0	0
運輸業	▲ 24	▲ 18	▲ 30	▲ 33	▲ 18	▲ 21	▲ 19	▲ 22	▲ 23	▲ 18	▲ 33	▲ 37
卸売業	▲ 27	▲ 22	▲ 26	▲ 16	▲ 15	▲ 23	▲ 14	▲ 15	▲ 14	▲ 11	▲ 16	▲ 14
小売業	▲ 37	▲ 38	▲ 36	▲ 40	▲ 42	▲ 32	▲ 39	▲ 39	▲ 37	▲ 35	▲ 36	▲ 40
金融・保険業	▲ 12	0	11	▲ 7	▲ 5	▲ 5	▲ 4	▲ 7	4	8	▲ 4	▲ 4
不動産業	▲ 23	▲ 34	▲ 17	▲ 17	▲ 21	▲ 14	▲ 5	▲ 14	▲ 15	▲ 17	▲ 30	▲ 26
飲食・宿泊業	▲ 42	▲ 50	▲ 50	▲ 45	▲ 45	▲ 44	▲ 51	▲ 42	▲ 56	▲ 42	▲ 44	▲ 40
医療・福祉	▲ 13	▲ 56	▲ 20	6	6	▲ 15	▲ 29	▲ 7	▲ 25	▲ 28	▲ 7	▲ 3
教育・学習支援業	▲ 7	▲ 27	▲ 8	▲ 8	▲ 22	▲ 50	▲ 13	0	▲ 26	▲ 17	▲ 11	▲ 18
サービス業	▲ 35	▲ 35	▲ 34	▲ 21	▲ 26	▲ 25	▲ 22	▲ 21	▲ 25	▲ 28	▲ 27	▲ 27

## 9. 項目別データ

(6) 設備投資計画（「翌期に設備投資計画あり」と回答した割合）

【規模別】

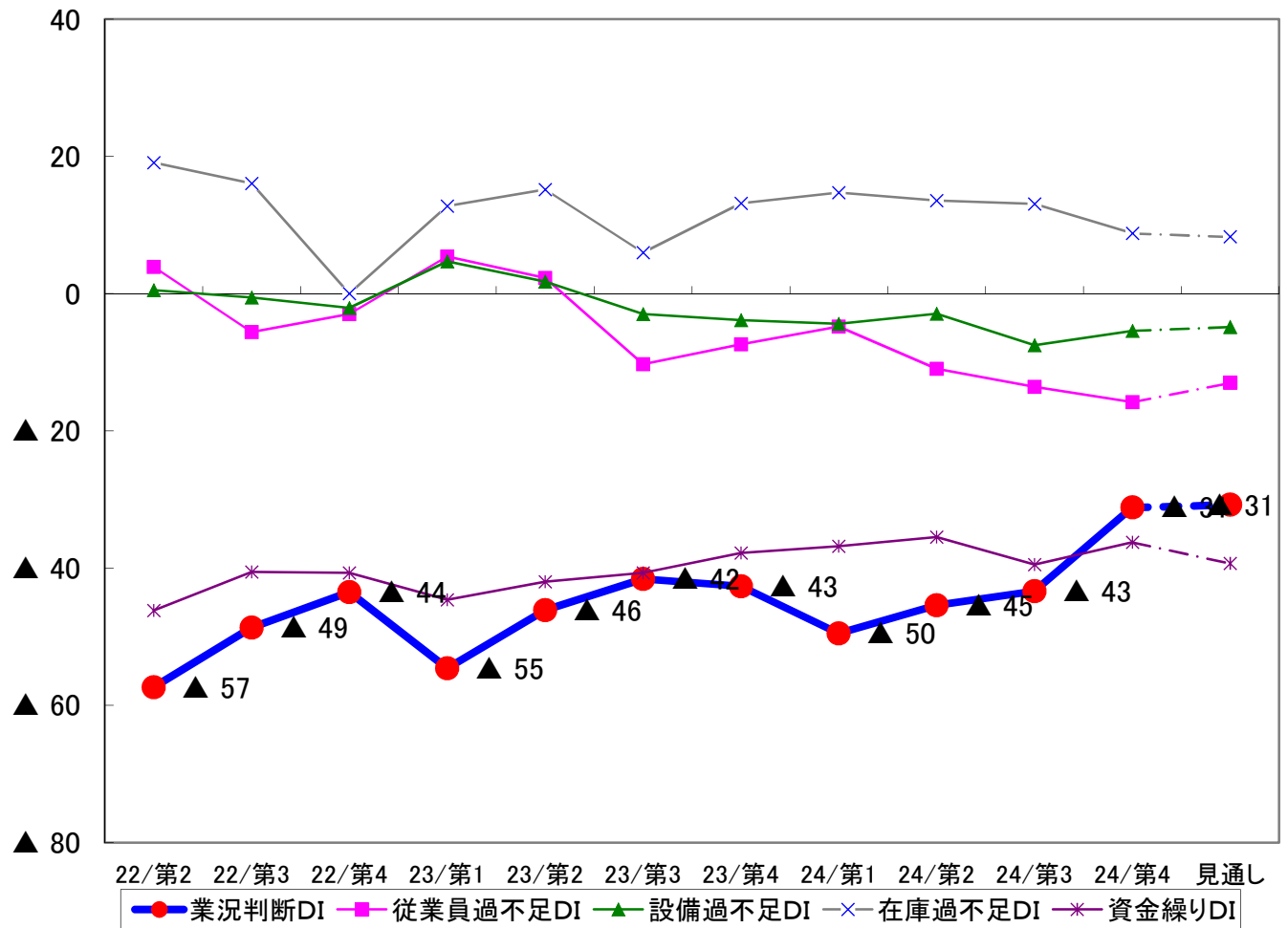
	H23 年度				H24 年度						
	第2Q	第3Q	第4Q	第1Q	第2Q	第3Q	第4Q	第1Q	第2Q	第3Q	第4Q
全体	14.3%	13.3%	14.1%	14.1%	11.0%	12.0%	13.3%	13.0%	11.3%	11.3%	13.7%
1～5人	6.3%	6.2%	8.8%	7.9%	5.2%	7.5%	6.8%	6.8%	5.3%	6.4%	8.1%
～20人	11.1%	10.5%	10.3%	12.4%	9.4%	9.7%	10.3%	12.0%	9.1%	10.1%	13.0%
～50人	25.4%	22.1%	21.0%	12.9%	11.9%	11.5%	21.3%	17.7%	20.2%	16.8%	17.5%
～100人	31.7%	34.7%	28.6%	31.4%	30.4%	35.6%	38.7%	38.2%	36.1%	29.4%	35.3%
～300人	45.0%	33.3%	45.5%	46.3%	38.5%	33.3%	41.3%	33.8%	30.6%	27.9%	29.4%
301人以上	63.6%	50.0%	46.2%	75.0%	45.8%	47.4%	46.2%	50.0%	40.0%	40.9%	72.7%

【業種別】

	H23 年度				H24 年度						
	第2Q	第3Q	第4Q	第1Q	第2Q	第3Q	第4Q	第1Q	第2Q	第3Q	第4Q
全体	14.3%	13.3%	14.1%	14.1%	11.0%	12.0%	13.3%	13.0%	11.3%	11.3%	13.7%
建設業	8.5%	7.0%	5.9%	9.7%	7.1%	7.9%	8.3%	7.5%	5.5%	6.2%	9.0%
製造業	18.9%	20.2%	17.9%	16.3%	15.3%	15.1%	18.1%	16.6%	16.0%	14.5%	19.1%
情報通信業	0.0%	20.0%	50.0%	16.7%	0.0%	12.5%	18.2%	16.7%	14.3%	22.2%	45.5%
運輸業	27.5%	18.2%	26.1%	18.4%	13.6%	26.2%	28.1%	21.9%	17.5%	21.0%	23.3%
卸売業	11.0%	9.1%	14.8%	13.6%	11.5%	8.6%	12.2%	12.4%	12.0%	10.2%	13.4%
小売業	11.4%	9.9%	7.2%	9.8%	6.0%	11.2%	7.5%	7.6%	9.0%	9.3%	8.6%
金融・保険業	11.1%	5.0%	15.8%	5.9%	10.5%	5.0%	25.0%	6.3%	8.7%	7.7%	10.7%
不動産業	13.5%	20.6%	19.2%	16.1%	3.6%	10.0%	16.3%	18.9%	21.3%	18.0%	24.5%
飲食・宿泊業	11.1%	10.0%	14.3%	10.3%	9.7%	0.0%	22.4%	15.1%	7.3%	8.0%	16.7%
医療・福祉	25.0%	20.0%	33.3%	37.5%	18.8%	7.7%	5.9%	16.7%	25.0%	10.5%	20.0%
教育・学習支援業	26.7%	33.3%	23.1%	25.0%	20.0%	0.0%	0.0%	13.0%	4.8%	29.2%	9.1%
サービス業	14.9%	13.1%	16.1%	16.4%	12.7%	15.6%	12.2%	15.0%	9.4%	10.4%	10.8%

# 10. 業種別データ

## (1) 建設業

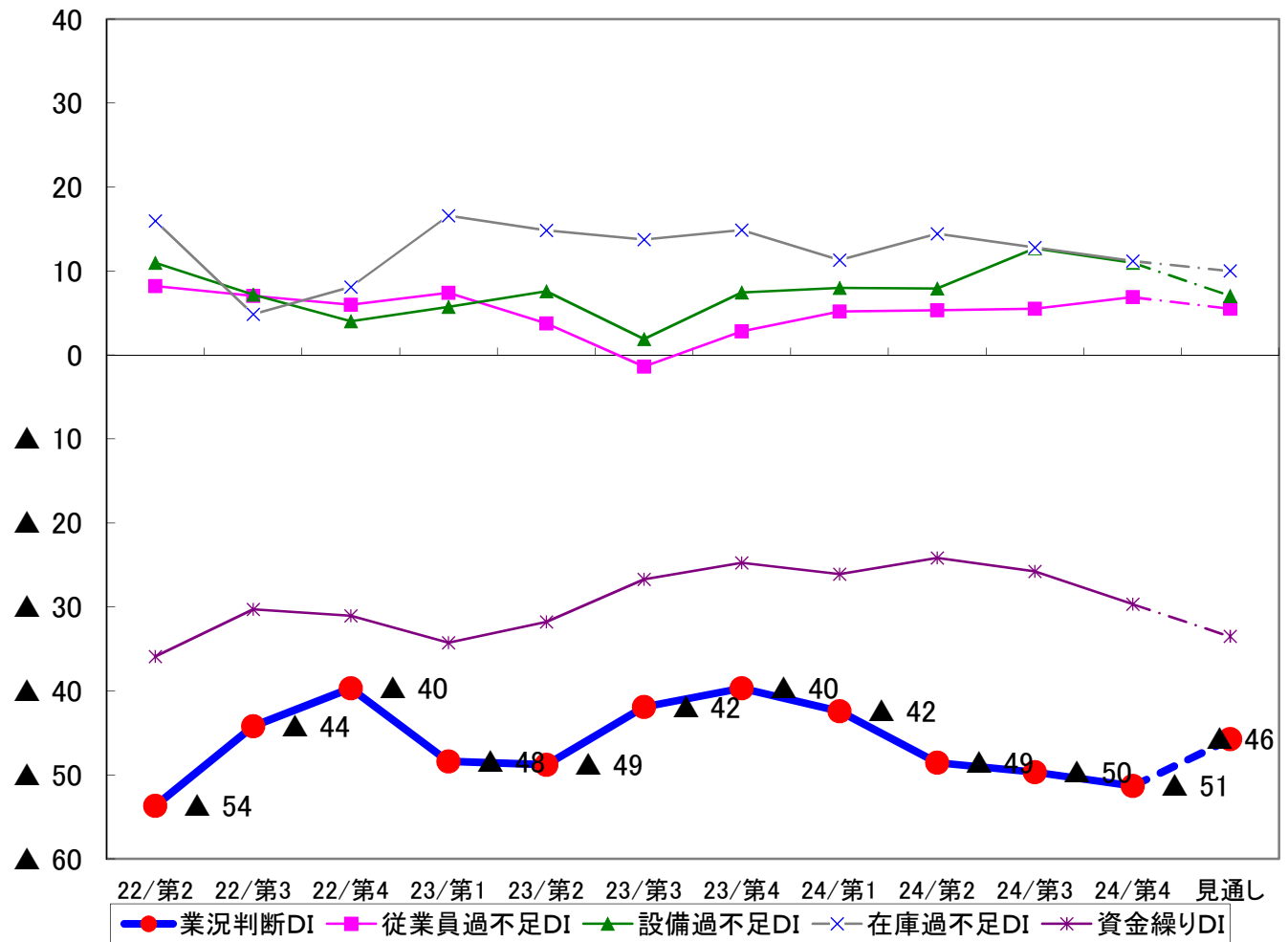


	H23年度				H24年度				見通し			
	第2Q	第3Q	第4Q	第1Q	第2Q	第3Q	第4Q	第1Q		第2Q	第3Q	第4Q
業況判断DI	▲ 57	▲ 49	▲ 44	▲ 55	▲ 46	▲ 42	▲ 43	▲ 50	▲ 45	▲ 43	▲ 31	▲ 31
従業員過不足DI	4	▲ 6	▲ 3	5	2	▲ 10	▲ 7	▲ 5	▲ 11	▲ 14	▲ 16	▲ 13
設備過不足DI	1	▲ 1	▲ 2	5	2	▲ 3	▲ 4	▲ 4	▲ 3	▲ 8	▲ 5	▲ 5
在庫過不足DI	19	16	0	13	15	6	13	15	14	13	9	8
資金繰りDI	▲ 46	▲ 41	▲ 41	▲ 45	▲ 42	▲ 41	▲ 38	▲ 37	▲ 35	▲ 39	▲ 36	▲ 39
(「翌期に設備投資計画あり」と回答した割合)												
設備投資計画	8.5%	7.0%	5.9%	9.7%	7.1%	7.9%	8.3%	7.5%	5.5%	6.2%	9.0%	-



# 10. 業種別データ

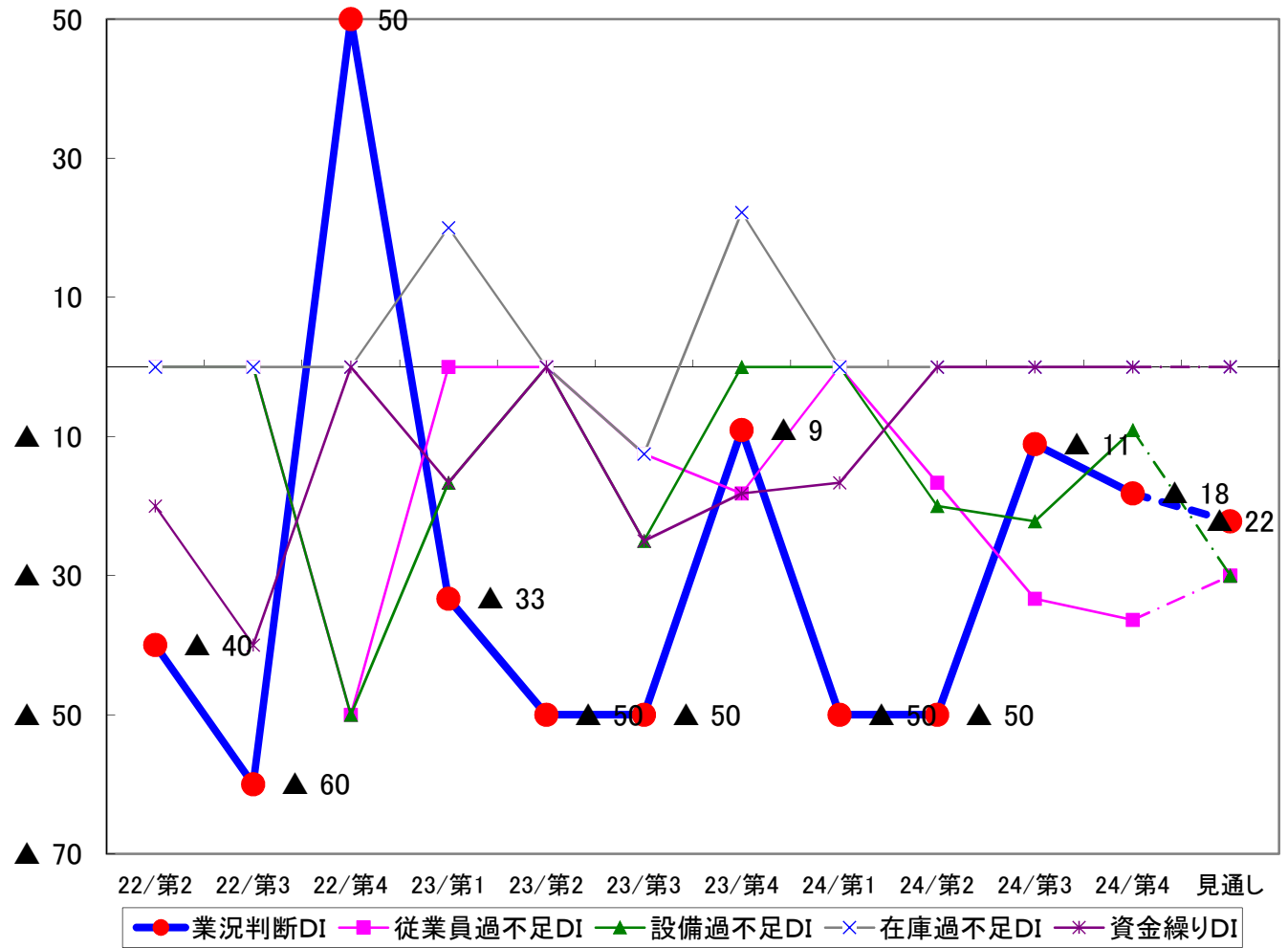
## (2) 製造業



	H23 年度				H24 年度							
	第2Q	第3Q	第4Q	第1Q	第2Q	第3Q	第4Q	第1Q	第2Q	第3Q	第4Q	見通し
業況判断DI	▲ 54	▲ 44	▲ 40	▲ 48	▲ 49	▲ 42	▲ 40	▲ 42	▲ 49	▲ 50	▲ 51	▲ 46
従業員過不足DI	8	7	6	7	4	▲ 1	3	5	5	6	7	6
設備過不足DI	11	7	4	6	8	2	7	8	8	13	11	7
在庫過不足DI	16	5	8	17	15	14	15	11	14	13	11	10
資金繰りDI	▲ 36	▲ 30	▲ 31	▲ 34	▲ 32	▲ 27	▲ 25	▲ 26	▲ 24	▲ 26	▲ 30	▲ 34
(「翌期に設備投資計画あり」と回答した割合)												
設備投資計画	18.9%	20.2%	17.9%	16.3%	15.3%	15.1%	18.1%	16.6%	16.0%	14.5%	19.1%	-

# 10. 業種別データ

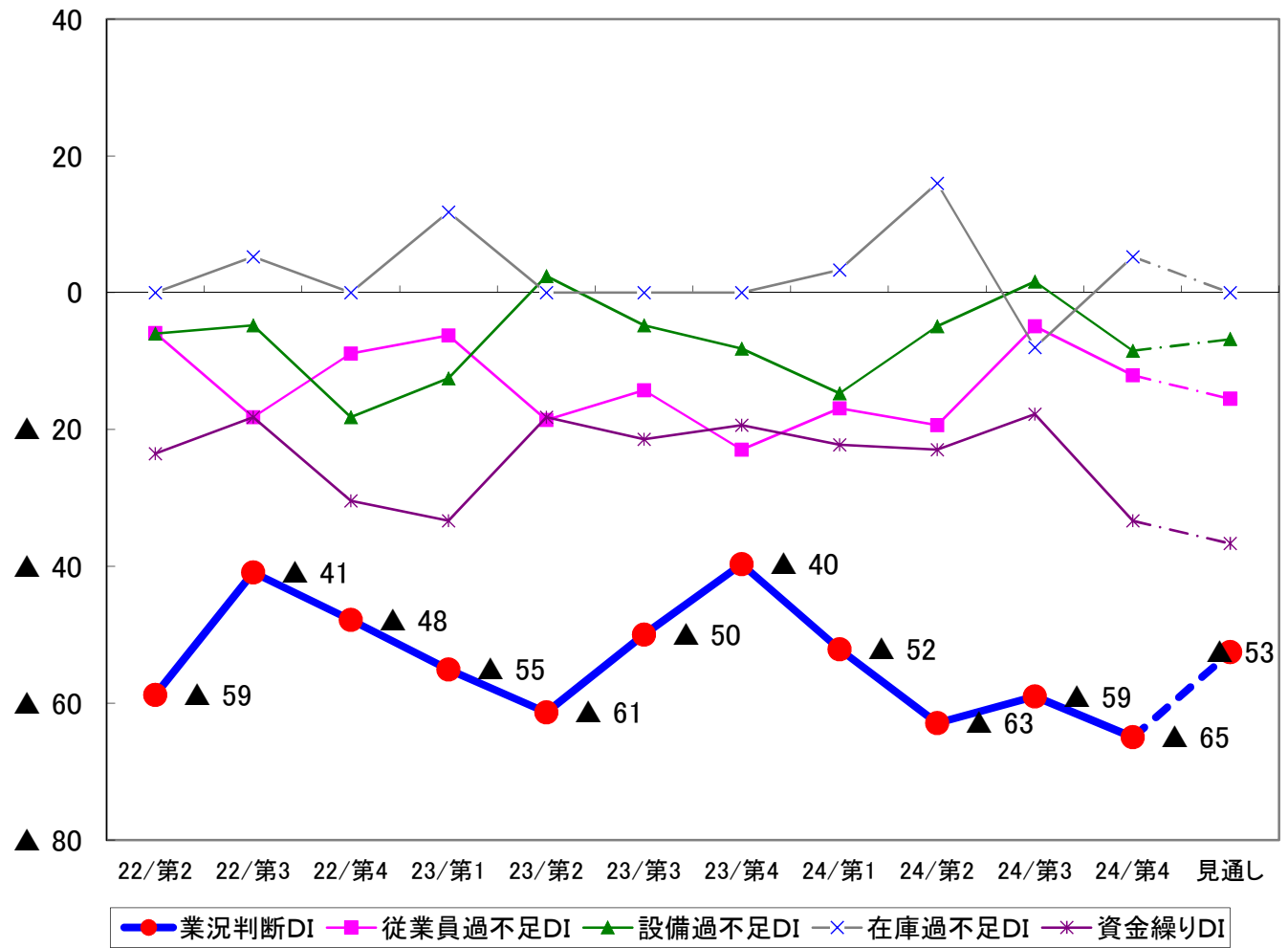
## (3) 情報通信業



	H23 年度				H24 年度				見通し			
	第2Q	第3Q	第4Q	第1Q	第2Q	第3Q	第4Q	第1Q		第2Q	第3Q	第4Q
業況判断DI	▲ 40	▲ 60	50	▲ 33	▲ 50	▲ 50	▲ 9	▲ 50	▲ 50	▲ 11	▲ 18	▲ 22
従業員過不足DI	0	0	▲ 50	0	0	▲ 13	▲ 18	0	▲ 17	▲ 33	▲ 36	▲ 30
設備過不足DI	0	0	▲ 50	▲ 17	0	▲ 25	0	0	▲ 20	▲ 22	▲ 9	▲ 30
在庫過不足DI	0	0	0	20	0	▲ 13	22	0	0	0	0	0
資金繰りDI	▲ 20	▲ 40	0	▲ 17	0	▲ 25	▲ 18	▲ 17	0	0	0	0
(「翌期に設備投資計画あり」と回答した割合)												
設備投資計画	0.0%	20.0%	50.0%	16.7%	0.0%	12.5%	18.2%	16.7%	14.3%	22.2%	45.5%	-

# 10. 業種別データ

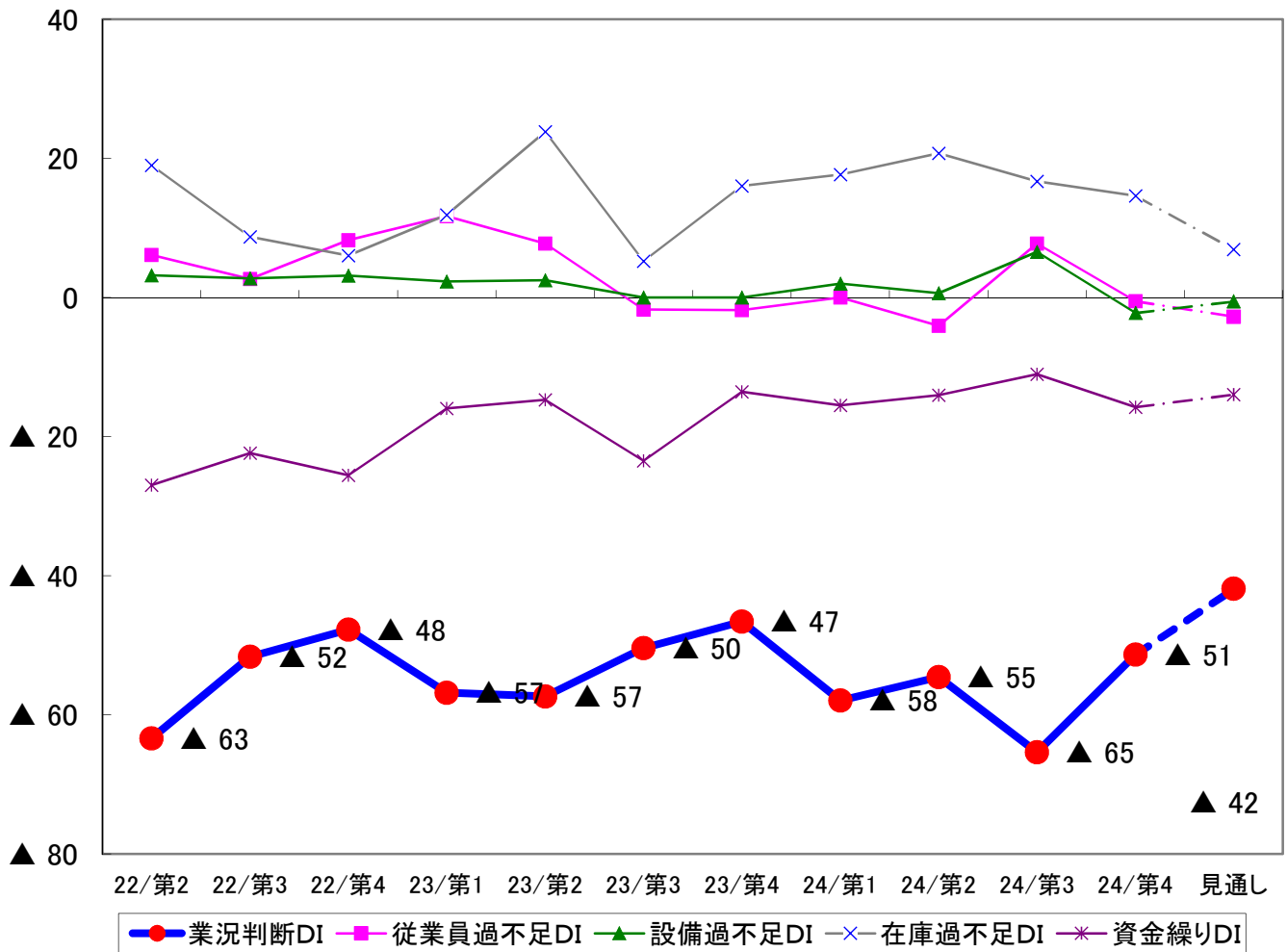
## (4) 運輸業



	H23 年度				H24 年度				見通し			
	第2Q	第3Q	第4Q	第1Q	第2Q	第3Q	第4Q	第1Q		第2Q	第3Q	第4Q
業況判断DI	▲ 59	▲ 41	▲ 48	▲ 55	▲ 61	▲ 50	▲ 40	▲ 52	▲ 63	▲ 59	▲ 65	▲ 53
従業員過不足DI	▲ 6	▲ 18	▲ 9	▲ 6	▲ 19	▲ 14	▲ 23	▲ 17	▲ 19	▲ 5	▲ 12	▲ 16
設備過不足DI	▲ 6	▲ 5	▲ 18	▲ 13	2	▲ 5	▲ 8	▲ 15	▲ 5	2	▲ 8	▲ 7
在庫過不足DI	0	5	0	12	0	0	0	3	16	▲ 8	5	0
資金繰りDI	▲ 24	▲ 18	▲ 30	▲ 33	▲ 18	▲ 21	▲ 19	▲ 22	▲ 23	▲ 18	▲ 33	▲ 37
(「翌期に設備投資計画あり」と回答した割合)												
設備投資計画	27.5%	18.2%	26.1%	18.4%	13.6%	26.2%	28.1%	21.9%	17.5%	21.0%	23.3%	-

# 10. 業種別データ

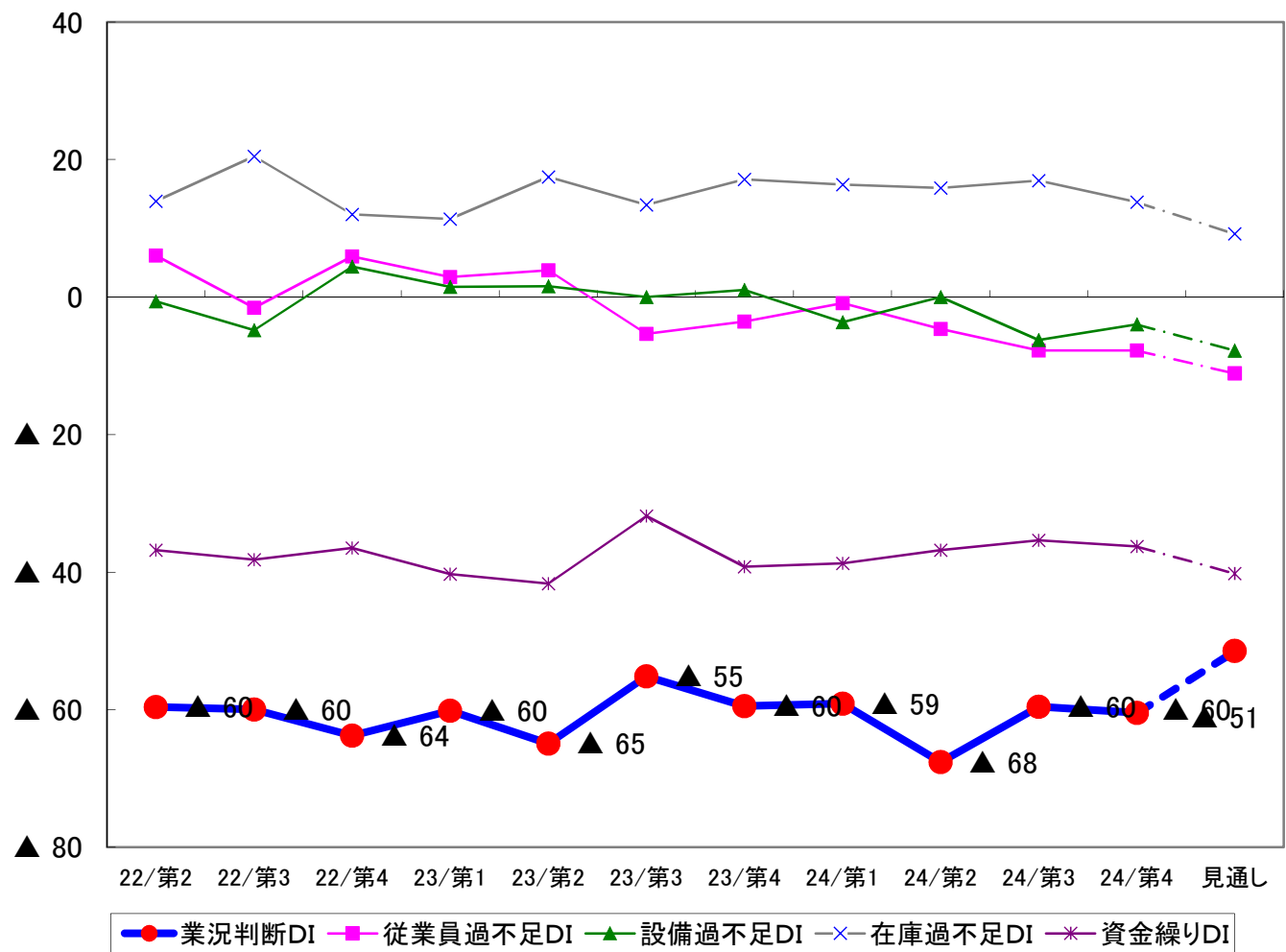
## (5) 卸売業



	H23 年度				H24 年度				見通し			
	第2Q	第3Q	第4Q	第1Q	第2Q	第3Q	第4Q	第1Q		第2Q	第3Q	第4Q
業況判断DI	▲ 63	▲ 52	▲ 48	▲ 57	▲ 57	▲ 50	▲ 47	▲ 58	▲ 55	▲ 65	▲ 51	▲ 42
従業員過不足DI	6	3	8	12	8	▲ 2	▲ 2	0	▲ 4	8	▲ 1	▲ 3
設備過不足DI	3	3	3	2	2	0	0	2	1	7	▲ 2	▲ 1
在庫過不足DI	19	9	6	12	24	5	16	18	21	17	15	7
資金繰りDI	▲ 27	▲ 22	▲ 26	▲ 16	▲ 15	▲ 23	▲ 14	▲ 15	▲ 14	▲ 11	▲ 16	▲ 14
(「翌期に設備投資計画あり」と回答した割合)												
設備投資計画	11.0%	9.1%	14.8%	13.6%	11.5%	8.6%	12.2%	12.4%	12.0%	10.2%	13.4%	-

# 10. 業種別データ

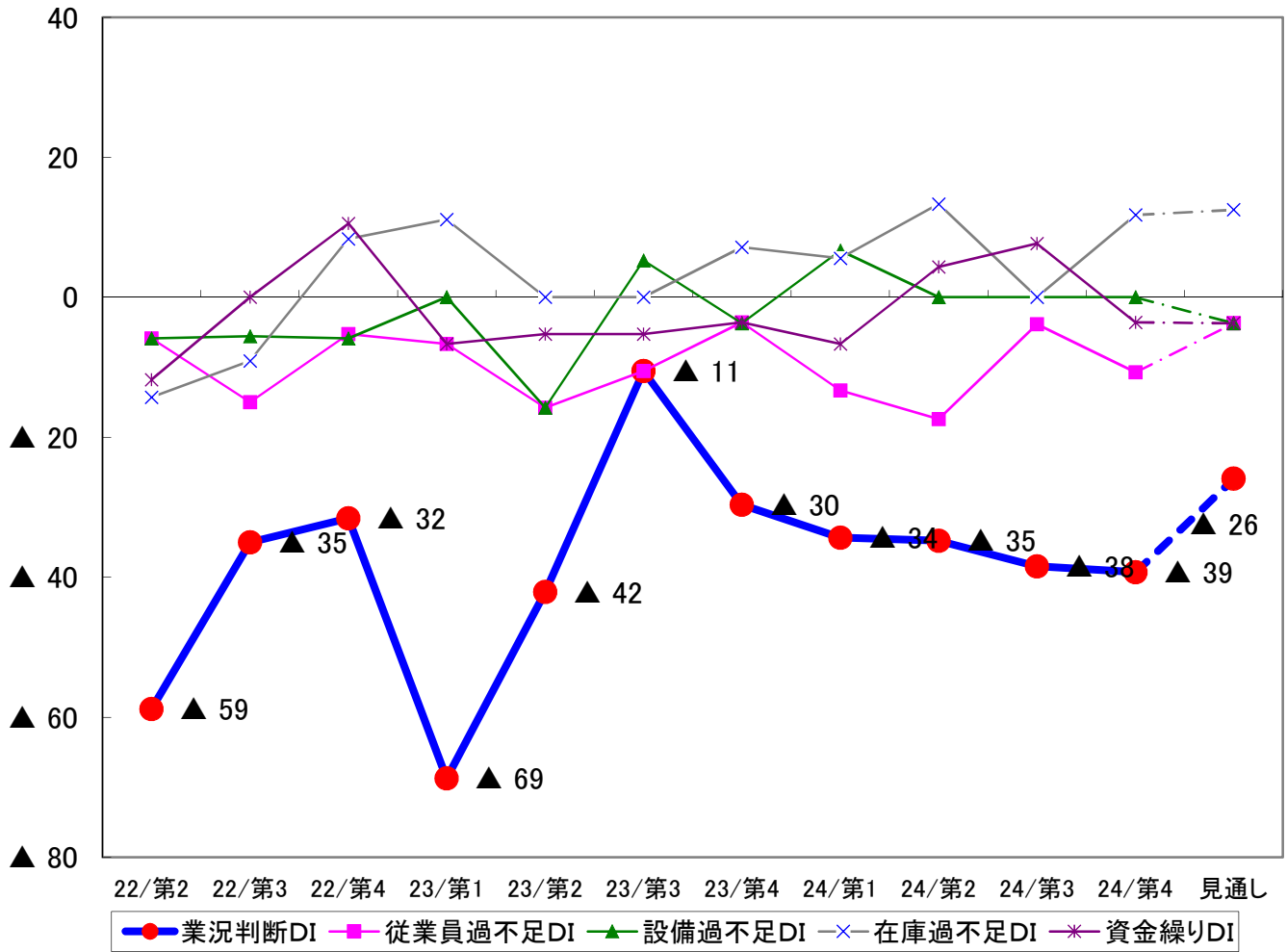
## (6) 小売業



	H23 年度				H24 年度				見通し			
	第2Q	第3Q	第4Q	第1Q	第2Q	第3Q	第4Q	第1Q		第2Q	第3Q	第4Q
業況判断DI	▲ 60	▲ 60	▲ 64	▲ 60	▲ 65	▲ 55	▲ 60	▲ 59	▲ 68	▲ 60	▲ 60	▲ 51
従業員過不足DI	6	▲ 2	6	3	4	▲ 5	▲ 4	▲ 1	▲ 5	▲ 8	▲ 8	▲ 11
設備過不足DI	▲ 1	▲ 5	4	1	2	0	1	▲ 4	0	▲ 6	▲ 4	▲ 8
在庫過不足DI	14	20	12	11	17	13	17	16	16	17	14	9
資金繰りDI	▲ 37	▲ 38	▲ 36	▲ 40	▲ 42	▲ 32	▲ 39	▲ 39	▲ 37	▲ 35	▲ 36	▲ 40
(「翌期に設備投資計画あり」と回答した割合)												
設備投資計画	11.4%	9.9%	7.2%	9.8%	6.0%	11.2%	7.5%	7.6%	9.0%	9.3%	8.6%	-

# 10. 業種別データ

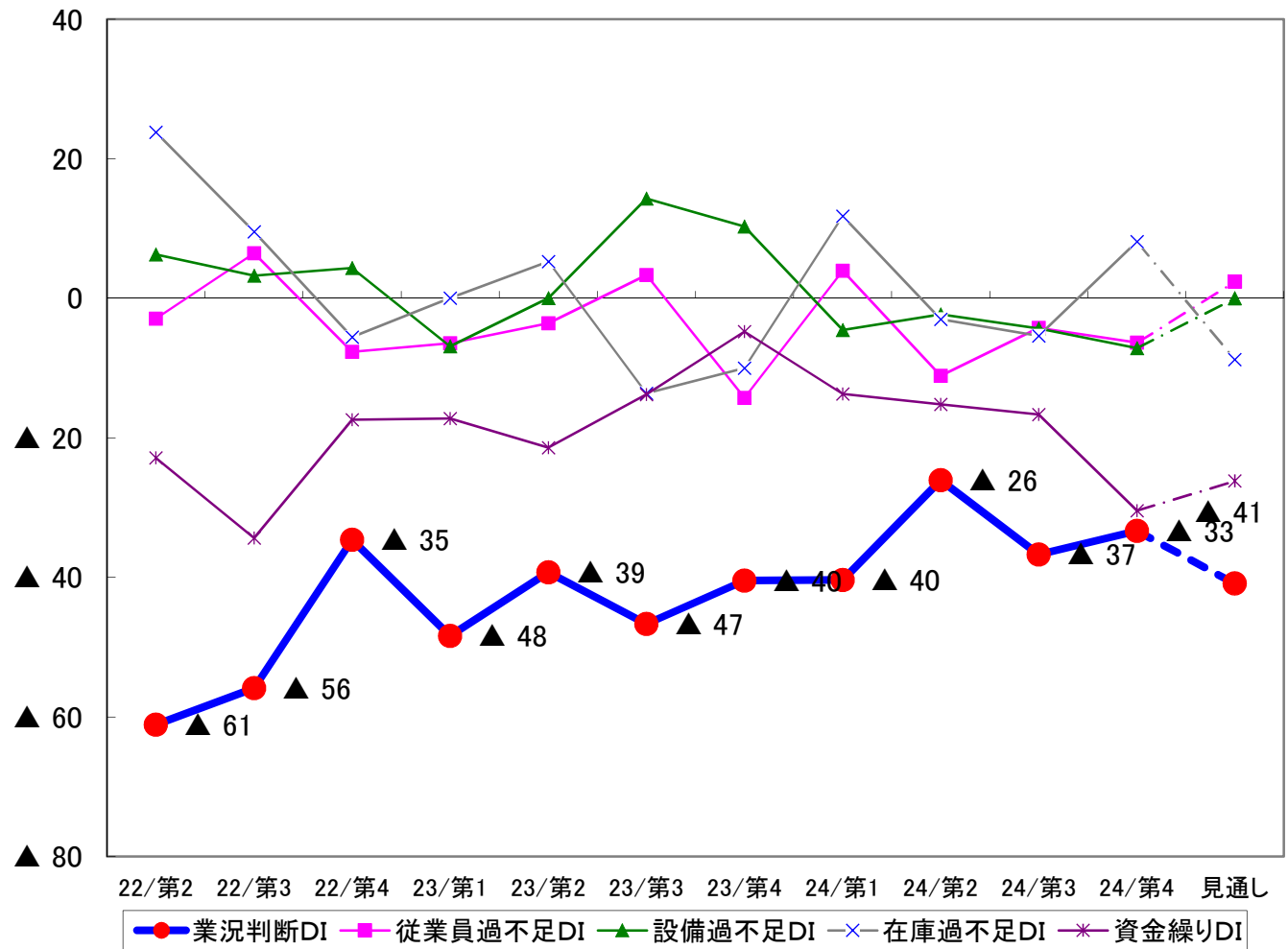
## (7) 金融・保険業



	H23 年度				H24 年度							
	第2Q	第3Q	第4Q	第1Q	第2Q	第3Q	第4Q	第1Q	第2Q	第3Q	第4Q	見通し
業況判断DI	▲ 59	▲ 35	▲ 32	▲ 69	▲ 42	▲ 11	▲ 30	▲ 34	▲ 35	▲ 38	▲ 39	▲ 26
従業員過不足DI	▲ 6	▲ 15	▲ 5	▲ 7	▲ 16	▲ 11	▲ 4	▲ 13	▲ 17	▲ 4	▲ 11	▲ 4
設備過不足DI	▲ 6	▲ 6	▲ 6	0	▲ 16	5	▲ 4	7	0	0	0	▲ 4
在庫過不足DI	▲ 14	▲ 9	8	11	0	0	7	6	13	0	12	13
資金繰りDI	▲ 12	0	11	▲ 7	▲ 5	▲ 5	▲ 4	▲ 7	4	8	▲ 4	▲ 4
(「翌期に設備投資計画あり」と回答した割合)												
設備投資計画	11.1%	5.0%	15.8%	5.9%	10.5%	5.0%	25.0%	6.3%	8.7%	7.7%	10.7%	-

# 10. 業種別データ

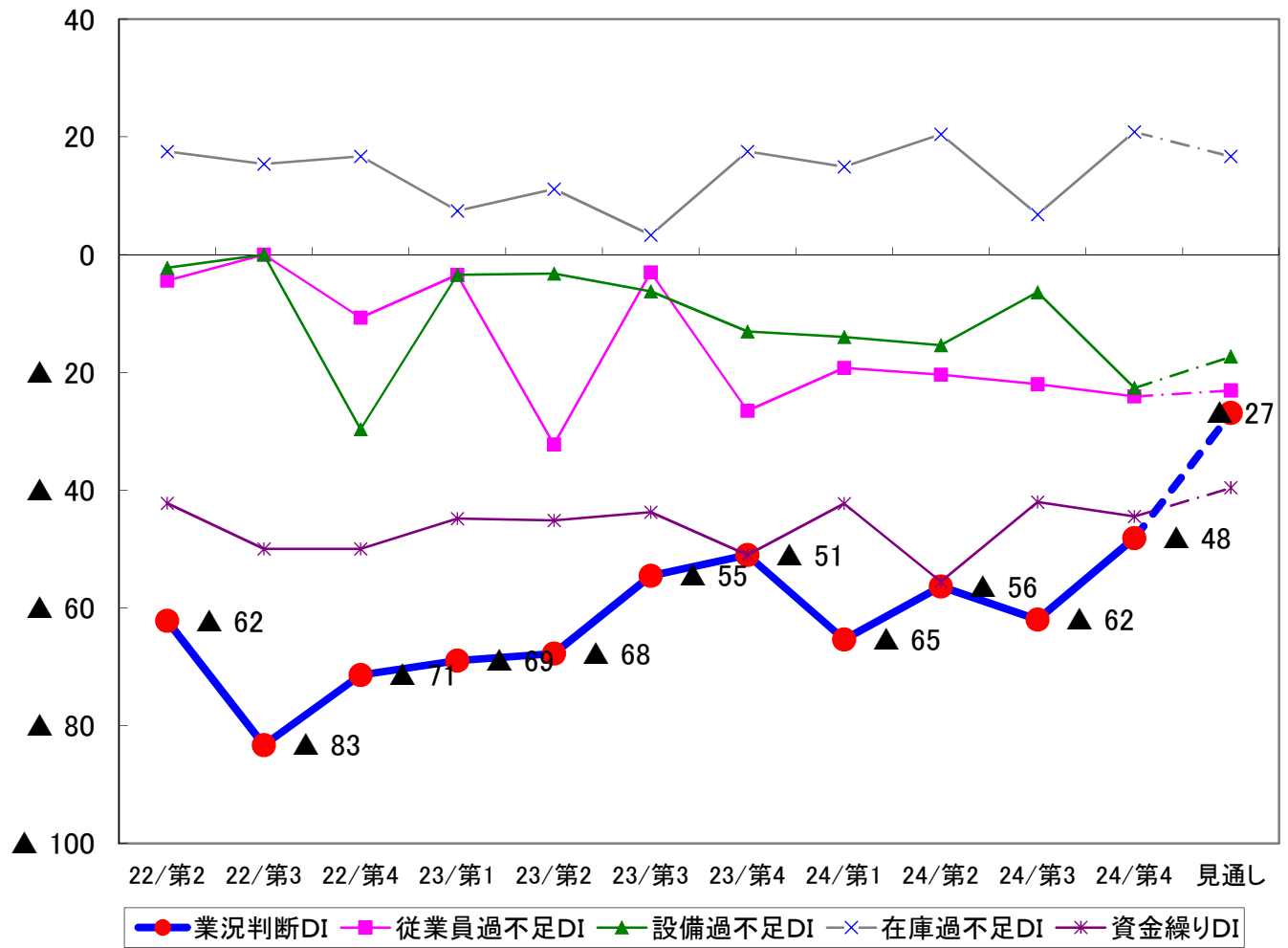
## (8) 不動産業



	H23年度				H24年度				見通し			
	第2Q	第3Q	第4Q	第1Q	第2Q	第3Q	第4Q	第1Q		第2Q	第3Q	第4Q
業況判断DI	▲ 61	▲ 56	▲ 35	▲ 48	▲ 39	▲ 47	▲ 40	▲ 40	▲ 26	▲ 37	▲ 33	▲ 41
従業員過不足DI	▲ 3	6	▲ 8	▲ 6	▲ 4	3	▲ 14	4	▲ 11	▲ 4	▲ 6	2
設備過不足DI	6	3	4	▲ 7	0	14	10	▲ 5	▲ 2	▲ 4	▲ 7	0
在庫過不足DI	24	10	▲ 6	0	5	▲ 14	▲ 10	12	▲ 3	▲ 5	8	▲ 9
資金繰りDI	▲ 23	▲ 34	▲ 17	▲ 17	▲ 21	▲ 14	▲ 5	▲ 14	▲ 15	▲ 17	▲ 30	▲ 26
(「翌期に設備投資計画あり」と回答した割合)												
設備投資計画	13.5%	20.6%	19.2%	16.1%	3.6%	10.0%	16.3%	18.9%	21.3%	18.0%	24.5%	-

# 10. 業種別データ

## (9) 飲食・宿泊業

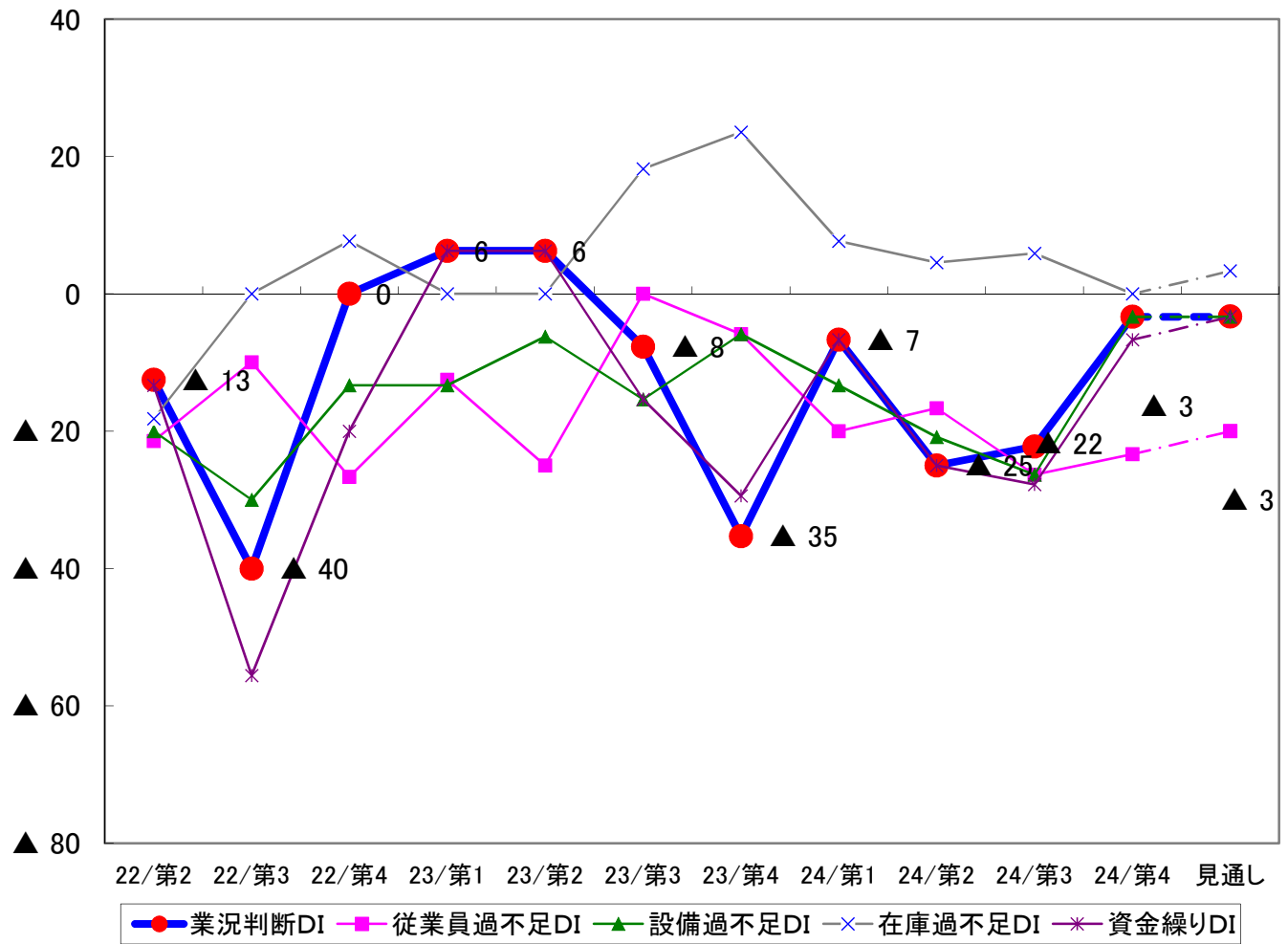


	H23 年度				H24 年度				見通し			
	第2Q	第3Q	第4Q	第1Q	第2Q	第3Q	第4Q	第1Q		第2Q	第3Q	第4Q
業況判断DI	▲ 62	▲ 83	▲ 71	▲ 69	▲ 68	▲ 55	▲ 51	▲ 65	▲ 56	▲ 62	▲ 48	▲ 27
従業員過不足DI	▲ 4	0	▲ 11	▲ 3	▲ 32	▲ 3	▲ 27	▲ 19	▲ 20	▲ 22	▲ 24	▲ 23
設備過不足DI	▲ 2	0	▲ 30	▲ 3	▲ 3	▲ 6	▲ 13	▲ 14	▲ 15	▲ 6	▲ 23	▲ 17
在庫過不足DI	18	15	17	7	11	3	18	15	20	7	21	17
資金繰りDI	▲ 42	▲ 50	▲ 50	▲ 45	▲ 45	▲ 44	▲ 51	▲ 42	▲ 56	▲ 42	▲ 44	▲ 40
(「翌期に設備投資計画あり」と回答した割合)												
設備投資計画	11.1%	10.0%	14.3%	10.3%	9.7%	0.0%	22.4%	15.1%	7.3%	8.0%	16.7%	-



# 10. 業種別データ

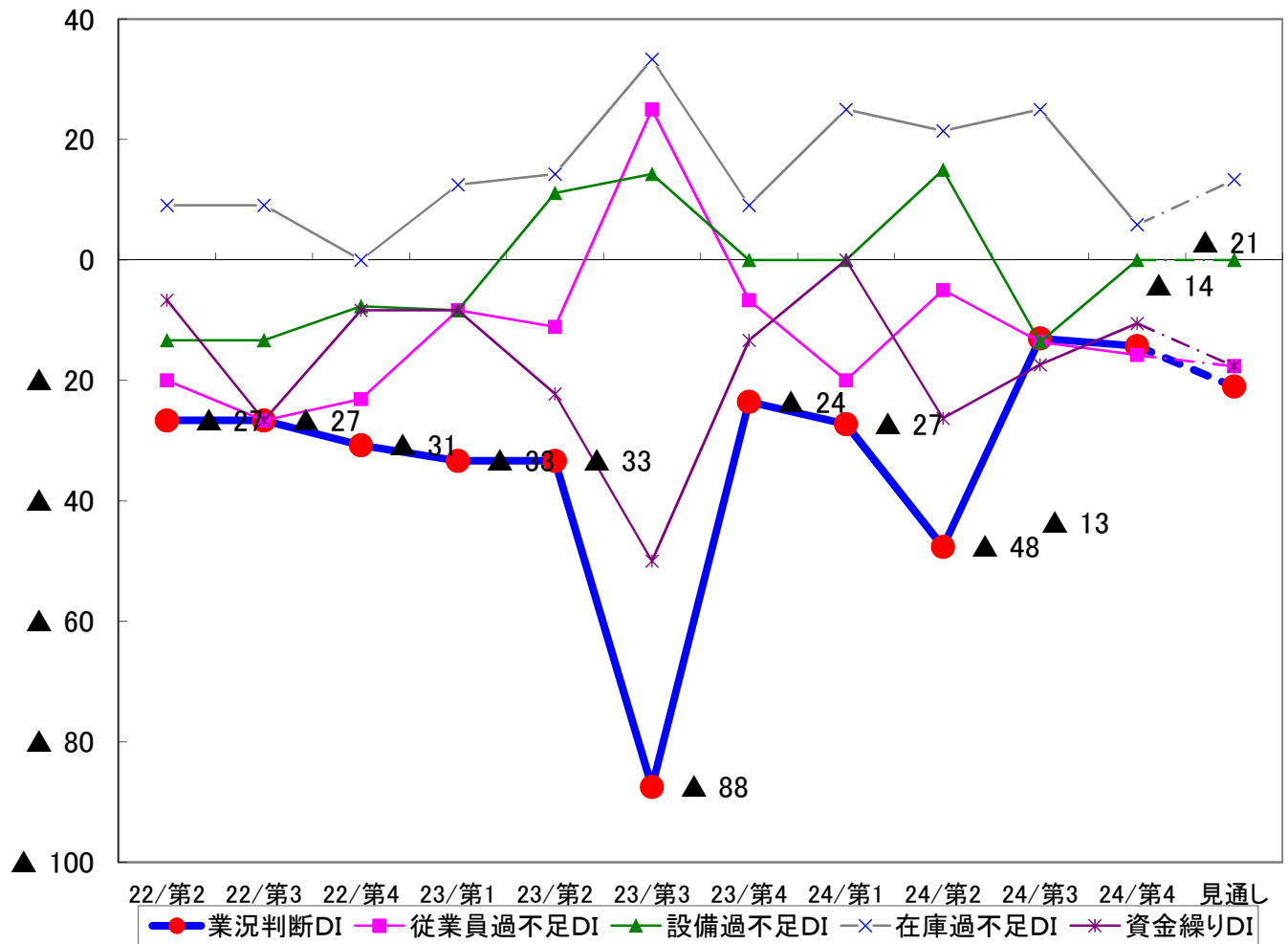
## (10) 医療・福祉



	H23年度				H24年度				見通し			
	第2Q	第3Q	第4Q	第1Q	第2Q	第3Q	第4Q	第1Q		第2Q	第3Q	第4Q
業況判断DI	▲ 13	▲ 40	0	6	6	▲ 8	▲ 35	▲ 7	▲ 25	▲ 22	▲ 3	▲ 3
従業員過不足DI	▲ 21	▲ 10	▲ 27	▲ 13	▲ 25	0	▲ 6	▲ 20	▲ 17	▲ 26	▲ 23	▲ 20
設備過不足DI	▲ 20	▲ 30	▲ 13	▲ 13	▲ 6	▲ 15	▲ 6	▲ 13	▲ 21	▲ 26	▲ 3	▲ 3
在庫過不足DI	▲ 18	0	8	0	0	18	24	8	5	6	0	3
資金繰りDI	▲ 13	▲ 56	▲ 20	6	6	▲ 15	▲ 29	▲ 7	▲ 25	▲ 28	▲ 7	▲ 3
(「翌期に設備投資計画あり」と回答した割合)												
設備投資計画	25.0%	20.0%	33.3%	37.5%	18.8%	7.7%	5.9%	16.7%	25.0%	10.5%	20.0%	-

# 10. 業種別データ

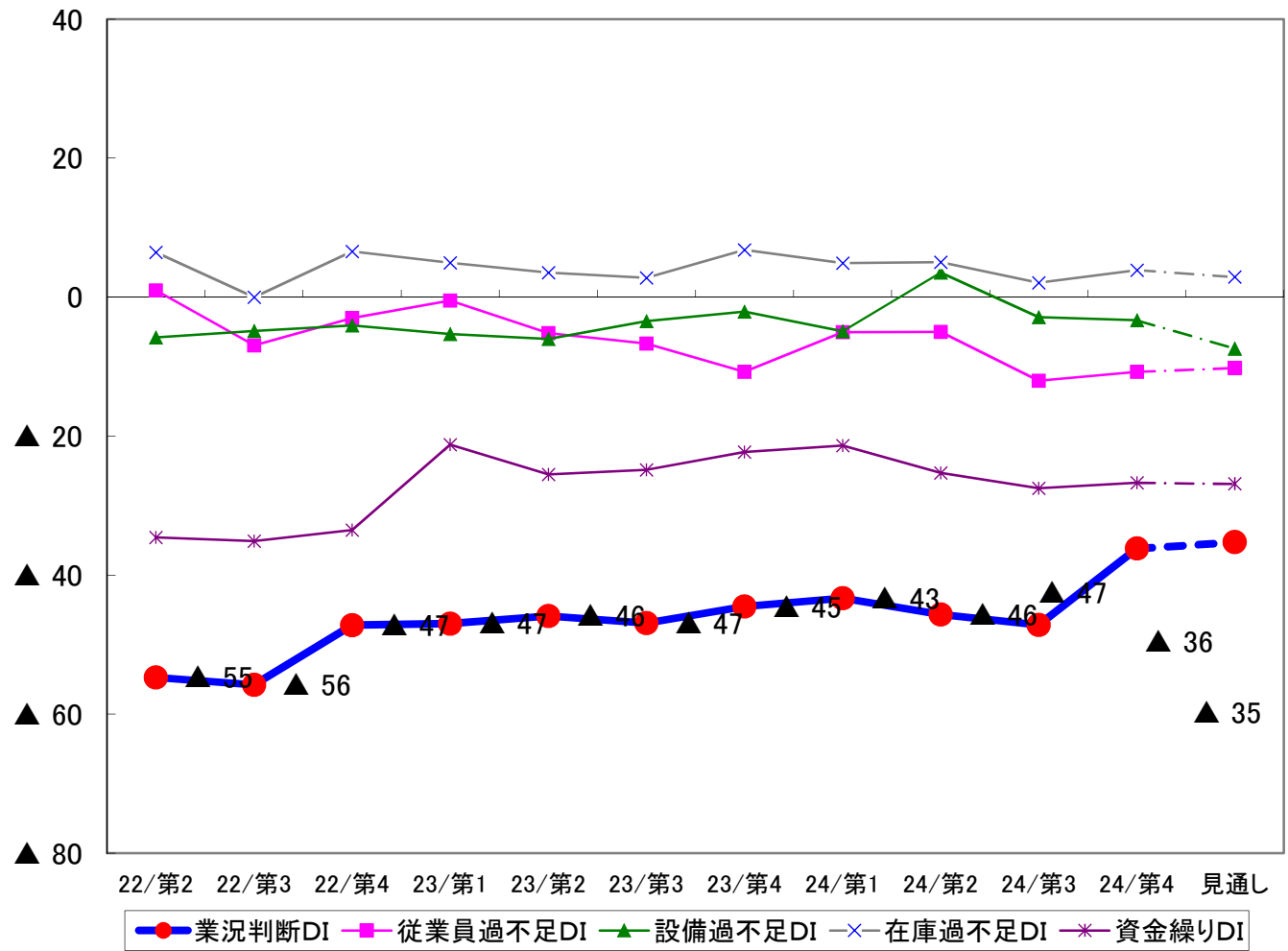
## (11) 教育・学習支援業



	H23 年度				H24 年度				見通し			
	第2Q	第3Q	第4Q	第1Q	第2Q	第3Q	第4Q	第1Q		第2Q	第3Q	第4Q
業況判断DI	▲ 27	▲ 27	▲ 31	▲ 33	▲ 33	▲ 88	▲ 24	▲ 27	▲ 48	▲ 13	▲ 14	▲ 21
従業員過不足DI	▲ 20	▲ 27	▲ 23	▲ 8	▲ 11	25	▲ 7	▲ 20	▲ 5	▲ 14	▲ 16	▲ 18
設備過不足DI	▲ 13	▲ 13	▲ 8	▲ 8	11	14	0	0	15	▲ 14	0	0
在庫過不足DI	9	9	0	13	14	33	9	25	21	25	6	13
資金繰りDI	▲ 7	▲ 27	▲ 8	▲ 8	▲ 22	▲ 50	▲ 13	0	▲ 26	▲ 17	▲ 11	▲ 18
(「翌期に設備投資計画あり」と回答した割合)												
設備投資計画	26.7%	33.3%	23.1%	25.0%	20.0%	0.0%	0.0%	13.0%	4.8%	29.2%	9.1%	-

# 10. 業種別データ

## (12) サービス業



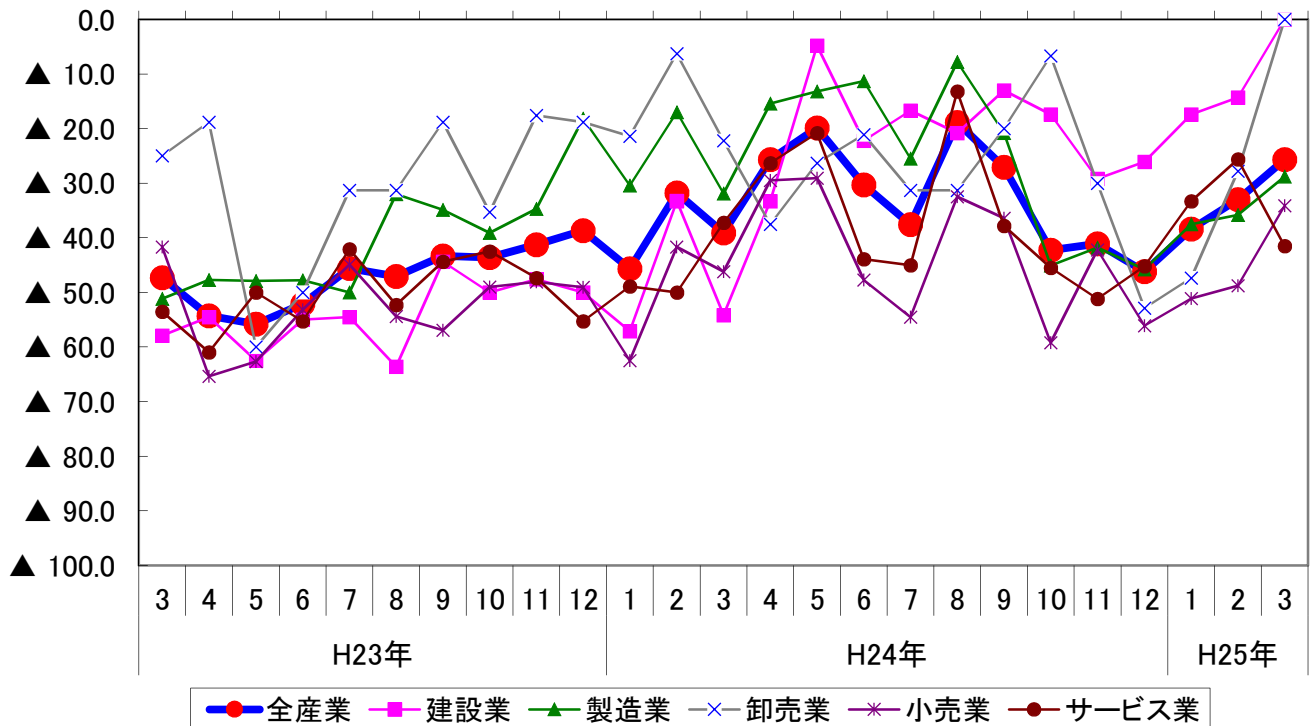
	H23 年度				H24 年度				見通し			
	第2Q	第3Q	第4Q	第1Q	第2Q	第3Q	第4Q	第1Q		第2Q	第3Q	第4Q
業況判断DI	▲ 55	▲ 56	▲ 47	▲ 47	▲ 46	▲ 47	▲ 45	▲ 43	▲ 46	▲ 47	▲ 36	▲ 35
従業員過不足DI	1	▲ 7	▲ 3	▲ 1	▲ 5	▲ 7	▲ 11	▲ 5	▲ 5	▲ 12	▲ 11	▲ 10
設備過不足DI	▲ 6	▲ 5	▲ 4	▲ 5	▲ 6	▲ 3	▲ 2	▲ 5	4	▲ 3	▲ 3	▲ 7
在庫過不足DI	6	0	7	5	4	3	7	5	5	2	4	3
資金繰りDI	▲ 35	▲ 35	▲ 34	▲ 21	▲ 26	▲ 25	▲ 22	▲ 21	▲ 25	▲ 28	▲ 27	▲ 27
(「翌期に設備投資計画あり」と回答した割合)												
設備投資計画	14.9%	13.1%	16.1%	16.4%	12.7%	15.6%	12.2%	15.0%	9.4%	10.4%	10.8%	-

# 《ご参考》日本商工会議所早期景気観測調査(LOBO調査)結果

(資料: 日本商工会議所)

○近畿地区の業況DIは以下のとおり。

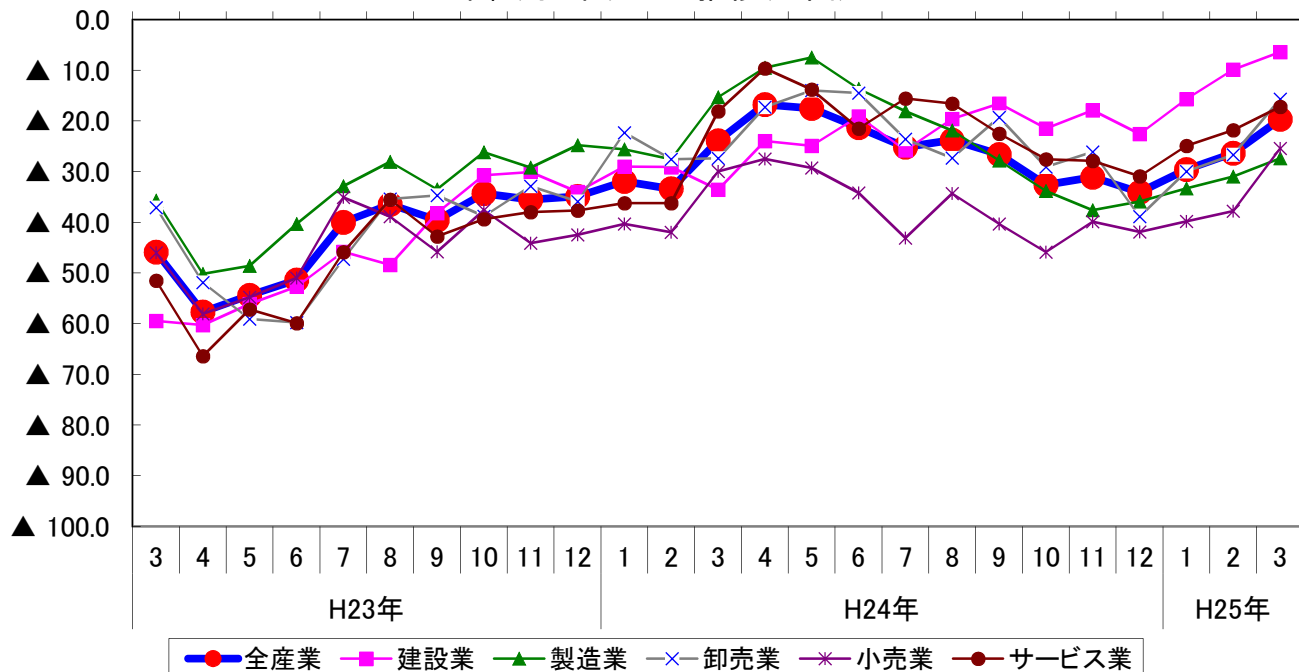
業種別 業況DIの推移(近畿地区)



		商工会議所 早期景気観測(業況DI)						
近畿地区		全産業	建設業	製造業	卸売業	小売業	サービス業	
H23年	3	▲ 47.3	▲ 57.9	▲ 51.2	▲ 25.0	▲ 41.7	▲ 53.5	
	4	▲ 54.3	▲ 54.5	▲ 47.7	▲ 18.8	▲ 65.4	▲ 61.0	
	5	▲ 55.8	▲ 62.5	▲ 47.9	▲ 60.0	▲ 62.7	▲ 50.0	
	6	▲ 52.1	▲ 55.0	▲ 47.8	▲ 50.0	▲ 53.2	▲ 55.3	
	7	▲ 45.6	▲ 54.5	▲ 50.0	▲ 31.3	▲ 44.9	▲ 42.1	
	8	▲ 47.1	▲ 63.6	▲ 32.0	▲ 31.3	▲ 54.4	▲ 52.3	
	9	▲ 43.3	▲ 44.4	▲ 34.9	▲ 18.8	▲ 56.9	▲ 44.4	
	10	▲ 43.6	▲ 50.0	▲ 39.1	▲ 35.3	▲ 49.0	▲ 42.5	
	11	▲ 41.3	▲ 47.6	▲ 34.7	▲ 17.6	▲ 48.1	▲ 47.4	
	12	▲ 38.7	▲ 50.0	▲ 18.2	▲ 18.8	▲ 49.1	▲ 55.3	
	H24年	1	▲ 45.7	▲ 57.1	▲ 30.4	▲ 21.4	▲ 62.5	▲ 48.9
		2	▲ 31.8	▲ 33.3	▲ 17.0	▲ 6.3	▲ 41.7	▲ 50.0
3		▲ 39.1	▲ 54.2	▲ 31.9	▲ 22.2	▲ 46.2	▲ 37.2	
4		▲ 25.7	▲ 33.3	▲ 15.4	▲ 37.5	▲ 29.5	▲ 26.3	
5		▲ 19.9	▲ 4.8	▲ 13.2	▲ 26.3	▲ 29.1	▲ 20.8	
6		▲ 30.3	▲ 22.2	▲ 11.3	▲ 21.1	▲ 47.7	▲ 43.9	
7		▲ 37.6	▲ 16.7	▲ 25.5	▲ 31.3	▲ 54.5	▲ 45.0	
8		▲ 18.9	▲ 20.8	▲ 7.8	▲ 31.3	▲ 32.5	▲ 13.2	
9		▲ 27.1	▲ 13.0	▲ 20.8	▲ 20.0	▲ 36.4	▲ 37.8	
10		▲ 42.3	▲ 17.4	▲ 45.1	▲ 6.7	▲ 59.2	▲ 45.5	
11		▲ 41.1	▲ 29.2	▲ 41.8	▲ 30.0	▲ 42.2	▲ 51.2	
12		▲ 46.2	▲ 26.1	▲ 45.8	▲ 52.9	▲ 56.1	▲ 45.2	
H25年	1	▲ 38.4	▲ 17.4	▲ 37.5	▲ 47.4	▲ 51.1	▲ 33.3	
	2	▲ 33.0	▲ 14.3	▲ 35.8	▲ 27.8	▲ 48.8	▲ 25.6	
	3	▲ 25.7	0.0	▲ 28.8	0.0	▲ 34.1	▲ 41.5	

○全国の業況DIは以下のとおり。

業種別 業況DIの推移(全国)



		商工会議所 早期景気観測(業況DI)						
		全 国 全産業	建設業	製造業	卸売業	小売業	サービス業	
H23年	3	▲ 45.9	▲ 59.5	▲ 35.7	▲ 37.1	▲ 46.0	▲ 51.5	
	4	▲ 57.7	▲ 60.3	▲ 50.2	▲ 51.9	▲ 58.1	▲ 66.4	
	5	▲ 54.4	▲ 56.1	▲ 48.6	▲ 59.1	▲ 54.8	▲ 57.2	
	6	▲ 51.4	▲ 52.7	▲ 40.3	▲ 59.8	▲ 51.0	▲ 59.9	
	7	▲ 40.0	▲ 45.8	▲ 32.9	▲ 47.3	▲ 35.1	▲ 45.9	
	8	▲ 36.5	▲ 48.4	▲ 28.1	▲ 35.4	▲ 38.9	▲ 35.5	
	9	▲ 39.6	▲ 38.2	▲ 33.5	▲ 34.7	▲ 45.8	▲ 42.8	
	10	▲ 34.3	▲ 30.7	▲ 26.2	▲ 38.8	▲ 37.6	▲ 39.4	
	11	▲ 35.5	▲ 30.1	▲ 29.2	▲ 32.9	▲ 44.1	▲ 38.0	
	12	▲ 34.9	▲ 34.0	▲ 24.8	▲ 35.9	▲ 42.5	▲ 37.7	
	H24年	1	▲ 31.9	▲ 29.0	▲ 25.6	▲ 22.3	▲ 40.3	▲ 36.2
		2	▲ 33.4	▲ 29.1	▲ 27.6	▲ 27.6	▲ 42.0	▲ 36.2
3		▲ 23.9	▲ 33.6	▲ 15.3	▲ 27.4	▲ 30.0	▲ 18.1	
4		▲ 16.8	▲ 24.0	▲ 9.5	▲ 17.3	▲ 27.5	▲ 9.6	
5		▲ 17.5	▲ 24.9	▲ 7.5	▲ 14.0	▲ 29.3	▲ 13.8	
6		▲ 21.3	▲ 19.1	▲ 13.7	▲ 14.5	▲ 34.2	▲ 21.5	
7		▲ 25.2	▲ 25.8	▲ 18.1	▲ 23.6	▲ 43.1	▲ 15.6	
8		▲ 23.8	▲ 19.6	▲ 21.9	▲ 27.3	▲ 34.3	▲ 16.6	
9		▲ 26.6	▲ 16.6	▲ 27.8	▲ 19.3	▲ 40.3	▲ 22.5	
10		▲ 32.6	▲ 21.5	▲ 33.8	▲ 29.1	▲ 45.9	▲ 27.6	
11		▲ 31.1	▲ 17.9	▲ 37.6	▲ 26.1	▲ 39.9	▲ 27.9	
12		▲ 34.1	▲ 22.6	▲ 35.9	▲ 38.9	▲ 41.9	▲ 30.9	
H25年	1	-29.6	-15.7	-33.3	-30	-39.8	-24.9	
	2	-26.4	-9.9	-31	-26.7	-37.8	-21.8	
	3	▲ 19.7	▲ 6.4	▲ 27.4	▲ 15.7	▲ 25.4	▲ 17.2	

<LOBO(ロボ)調査>

CCI-Quick Survey System of Local Business Outlook: 商工会議所早期景気観測システムの略称。

日本商工会議所が各地域の「肌で感じる足元の景況感」を全国ベースで毎月調査しているもので、現在、402の商工会議所が、2,570業種組合等からの協力を得て調査を実施している。

調査項目は、①「業況」、②「売上高」、③「採算」、④「仕入単価」、⑤「従業員」、⑥「資金繰り」の6項目。

調査業種は、①「建設」、②「製造」、③「卸売」、④「小売」、⑤「サービス」の5業種。

平成24年度第4四半期（平成25年1～3月期）姫路市内景気動向調査結果

姫路商工会議所 総務部

〒670-8505 姫路市下寺町43番地  
TEL：079-223-6550（直通）  
FAX：079-288-0047  
URL：<http://www.himeji-cci.or.jp/>