

姫路市内景気動向調査結果

平成27年1月
姫路商工会議所

【目次】

1. 概況	2	頁
2. 業況判断	4	頁
3. 従業員過不足	6	頁
4. 設備過不足	8	頁
5. 在庫過不足	10	頁
6. 資金繰り	12	頁
7. 設備投資計画	14	頁
8. 経営上の関心事・問題点等	16	頁
9. 項目別データ	18	頁
10. 業種別データ	25	頁
(参考) 日本商工会議所早期景気観測調査結果	38	頁

【調査要項】

- 調査対象期間 平成26年度第3四半期実績及び平成26年度第4四半期見通し
(調査日)平成26年12月16日～平成27年1月5日
- 調査対象企業 姫路市内に本店を置き、Fax番号登録のある当所会員事業所

調査企業数	回答企業数	回答率
5,314	1,495	28.1%

(回答企業の規模別構成比)

	構成比	事業所数
全体	100.0%	1,495
1～5人	45.6%	681
6～20人	33.2%	497
21～50人	10.7%	160
51～100人	4.6%	69
101～300人	3.8%	57
301人以上	2.1%	31

(回答企業の業種別構成比)

	構成比	事業所数
全体	100.0%	1,495
建設業	18.2%	272
製造業	21.5%	321
情報通信業	0.6%	9
運輸業	4.2%	63
卸売業	10.3%	154
小売業	13.4%	201
金融・保険業	1.8%	27
不動産業	3.9%	58
飲食・宿泊業	2.7%	41
医療・福祉	1.9%	28
教育・学習支援業	1.2%	18
サービス業	20.3%	303

※用語説明

- 今期：平成26年度第3四半期(平成26年10～12月期)
 来期：平成26年度第4四半期(平成27年1～3月期)
 前期：平成26年度第2四半期(平成26年7～9月期)
 前年同期：平成25年度第3四半期(平成25年10～12月期)

- 業況判断DI：業況が「良い」と回答した割合－「悪い」と回答した割合
 従業員過不足DI：従業員が「多すぎる」と回答した割合－「足りない」と回答した割合
 設備過不足DI：設備が「余っている」と回答した割合－「足りない」と回答した割合
 在庫過不足DI：在庫が「多すぎる」と回答した割合－「足りない」と回答した割合
 資金繰りDI：資金繰りが「楽である」と回答した割合－「苦しい」と回答した割合

1. 概況

業況判断DIは▲32となり、前期比1ポイント上昇したが、3期連続で停滞し、消費税率引き上げの影響からの本格的な回復には至っていない。来期の見通しは、当期比7ポイント下降の▲39となり、厳しい見通しとなった。

【概況】

平成26年度第3四半期（10～12月）の業況DI（業況が「良い」と回答した割合－業況が「悪い」と回答した割合）は▲32（前期比1ポイント上昇、前年同期比7ポイント下降）となった。平成25年度第4四半期（1～3月）までは上昇傾向にあったが、消費税率引き上げ後の平成26年度第1四半期（4～6月）に下降してからは3期連続で停滞しており、まだ回復には至っていない。来期については、▲39（当期比7ポイント下降）であり、厳しい状況が続く見通しとなっている。

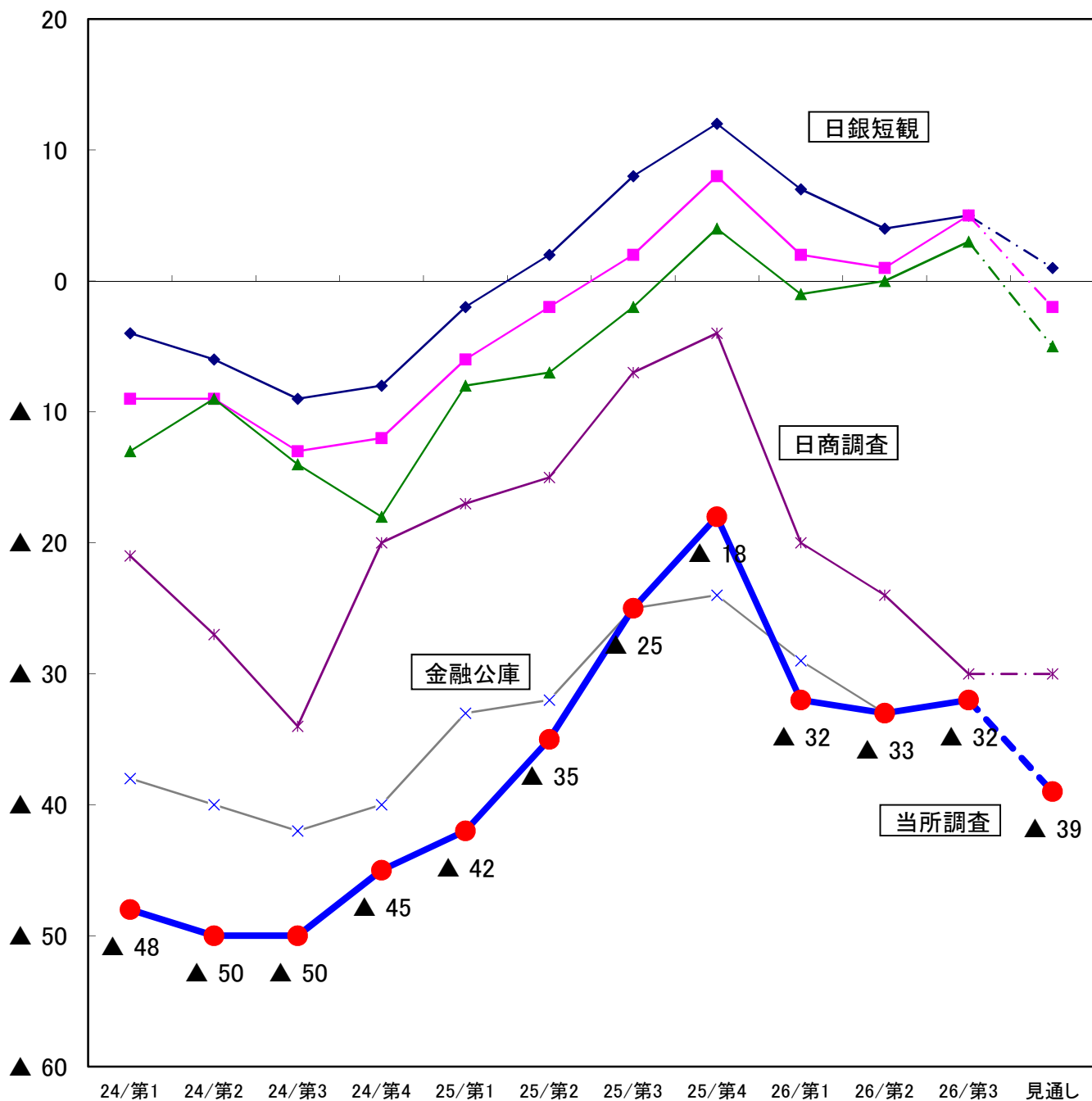
規模別では、規模の小さな事業所で厳しい状況が続いているのに加え、規模の大きな事業所で下降傾向が強くなっている。業種別では、卸売業や小売業で、消費税率引き上げを受けた個人消費の落ち込みの影響からの回復には至っておらず、厳しさが続いている。

大企業を対象とする日銀短観では、今期の業況DIは、全国は5（前期比1ポイント上昇）、近畿地区は5（前期比4ポイント上昇）、兵庫地区は3（前期比3ポイント上昇）という結果であった。先行きについては、全国は1（当期比4ポイント下降）、近畿地区は▲2（当期比7ポイント下降）、兵庫地区は▲5（当期比8ポイント下降）であり、悪化する見通しとなっている。回答企業の約9割が50人以下の中小零細企業で占める当所調査においても、厳しい先行きの見通しは同様である。

従業員過不足DIは、▲19（前期比4ポイント下降、前年同期比4ポイント下降）であった。平成25年第2四半期以降は、景気回復や駆け込み需要の影響を反映して不足感が増す傾向にあり、消費税率引き上げ後には一時的に解消に向かったものの、今回調査では全体的に人手不足を強く訴える状況となっている。

企業が抱える経営上の関心事・問題点は、第1位が「人材育成」42.0%、第2位が「業界動向」40.1%、第3位が「需要減少」32.5%、以下、「資金繰り」、「競争激化」、「雇用」となった（複数回答可）。やや下降傾向にあるものの「業界動向」への関心が依然高い。「競争激化」は下降傾向が続いており、「雇用」は上昇傾向が続いている。その他、「少子化」（サービス業）、「事業承継」（サービス業）等の意見も寄せられた。

【日銀短観等と姫路の業況判断DI推移表】



◆ 日銀短観(全国) ■ 日銀短観(近畿) ▲ 日銀短観(兵庫)
× 日本政策金融公庫 ✱ 日商LOBO調査 ● 姫路商工会議所調査

	24/第1	24/第2	24/第3	24/第4	25/第1	25/第2	25/第3	25/第4	26/第1	26/第2	26/第3	見通し
日銀短観(全国)	▲ 4	▲ 6	▲ 9	▲ 8	▲ 2	2	8	12	7	4	5	1
日銀短観(近畿)	▲ 9	▲ 9	▲ 13	▲ 12	▲ 6	▲ 2	2	8	2	1	5	▲ 2
日銀短観(兵庫)	▲ 13	▲ 9	▲ 14	▲ 18	▲ 8	▲ 7	▲ 2	4	▲ 1	0	3	▲ 5
日本政策金融公庫	▲ 38	▲ 40	▲ 42	▲ 40	▲ 33	▲ 32	▲ 25	▲ 24	▲ 29	▲ 33	-	-
日商LOBO調査	▲ 21	▲ 27	▲ 34	▲ 20	▲ 17	▲ 15	▲ 7	▲ 4	▲ 20	▲ 24	▲ 30	▲ 30
姫路商工会議所調査	▲ 48	▲ 50	▲ 50	▲ 45	▲ 42	▲ 35	▲ 25	▲ 18	▲ 32	▲ 33	▲ 32	▲ 39

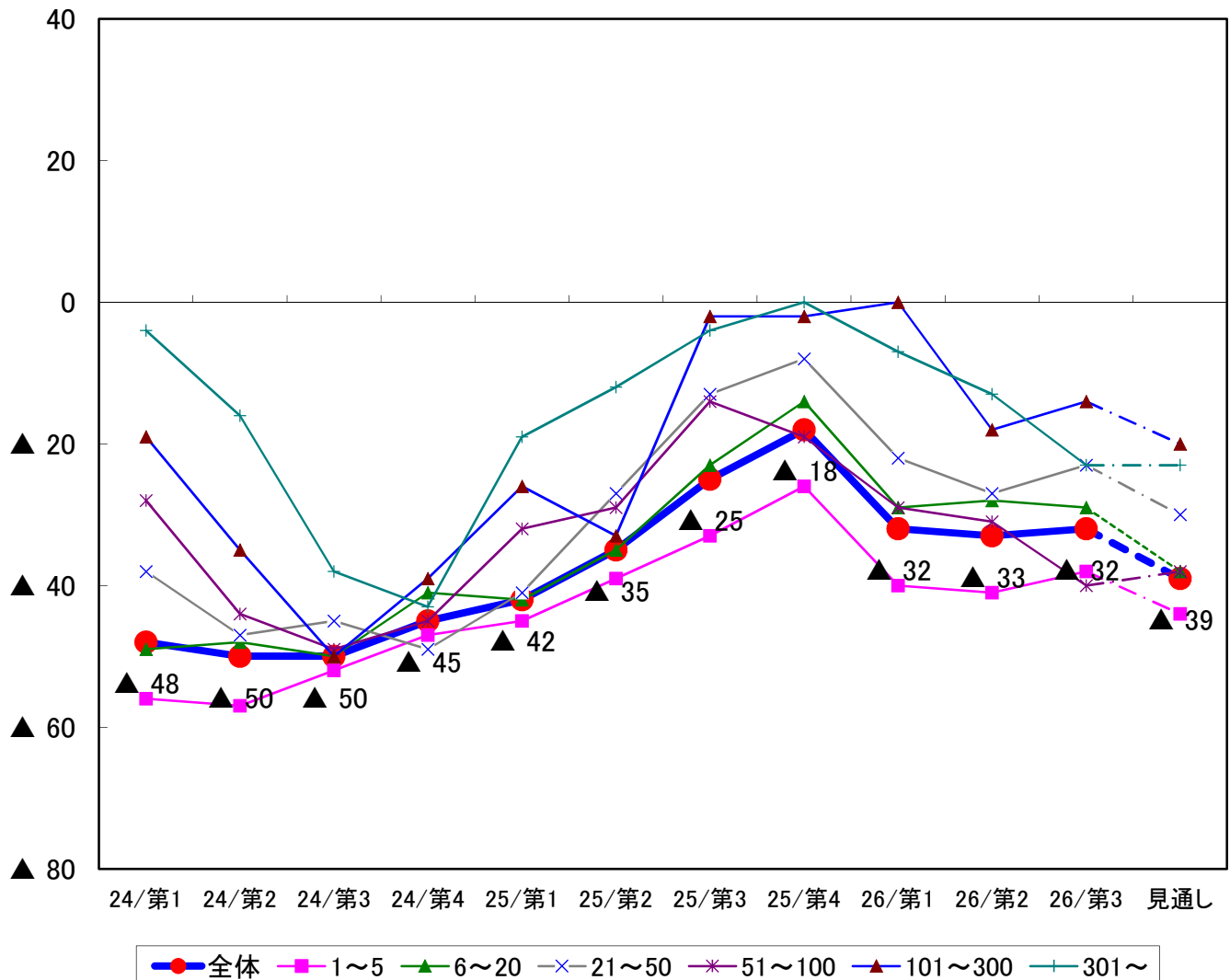
2. 業況判断

平成26年度第3四半期（10～12月）の業況DI（業況が「良い」と回答した割合－業況が「悪い」と回答した割合）は▲32（前期比1ポイント上昇、前年同期比7ポイント下降）となり、前期と比べてやや改善した。来期については、▲39（当期比7ポイント下降）であり、悪化する見通しとなっている。

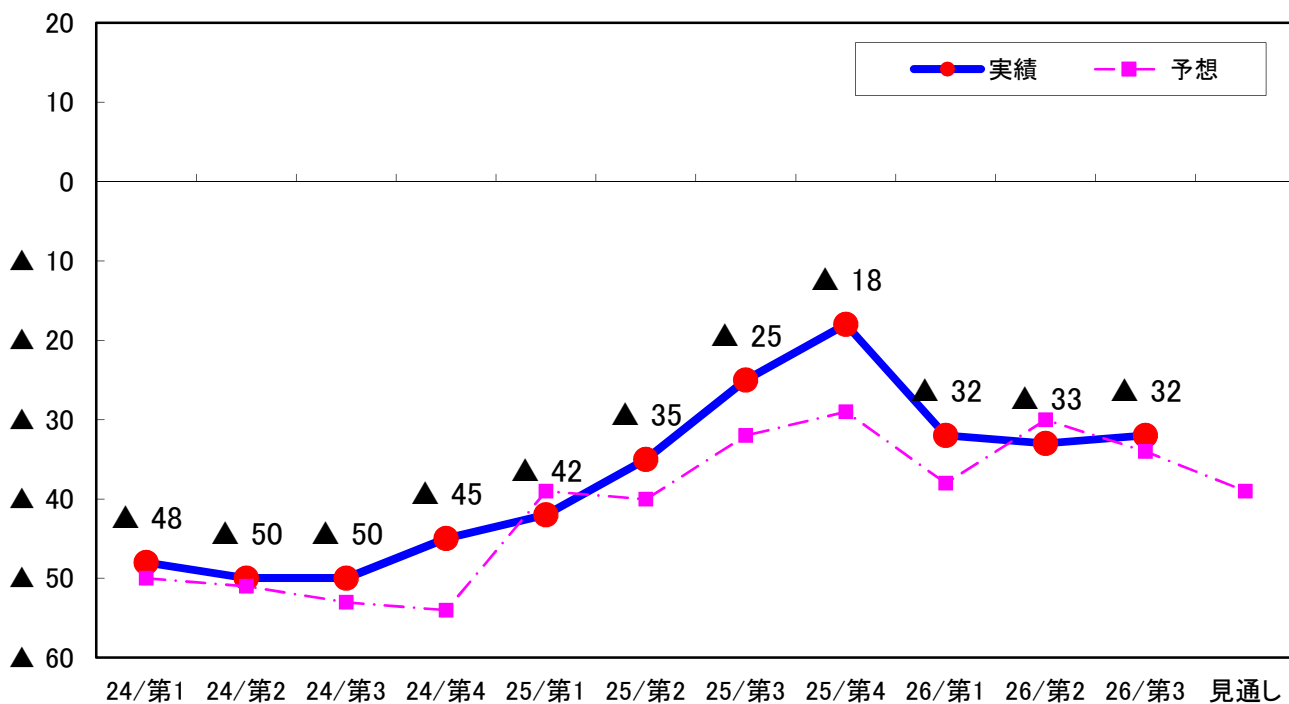
規模別では、「1～5人」など3区分で前期と比べて改善した。来期については、「6～20人」など4区分で悪化する見通しとなっている。

業種別では、「飲食・宿泊業」「製造業」など8業種で前期と比べて改善した。来期については、「製造業」「建設業」など8業種で悪化する見通しとなっている。

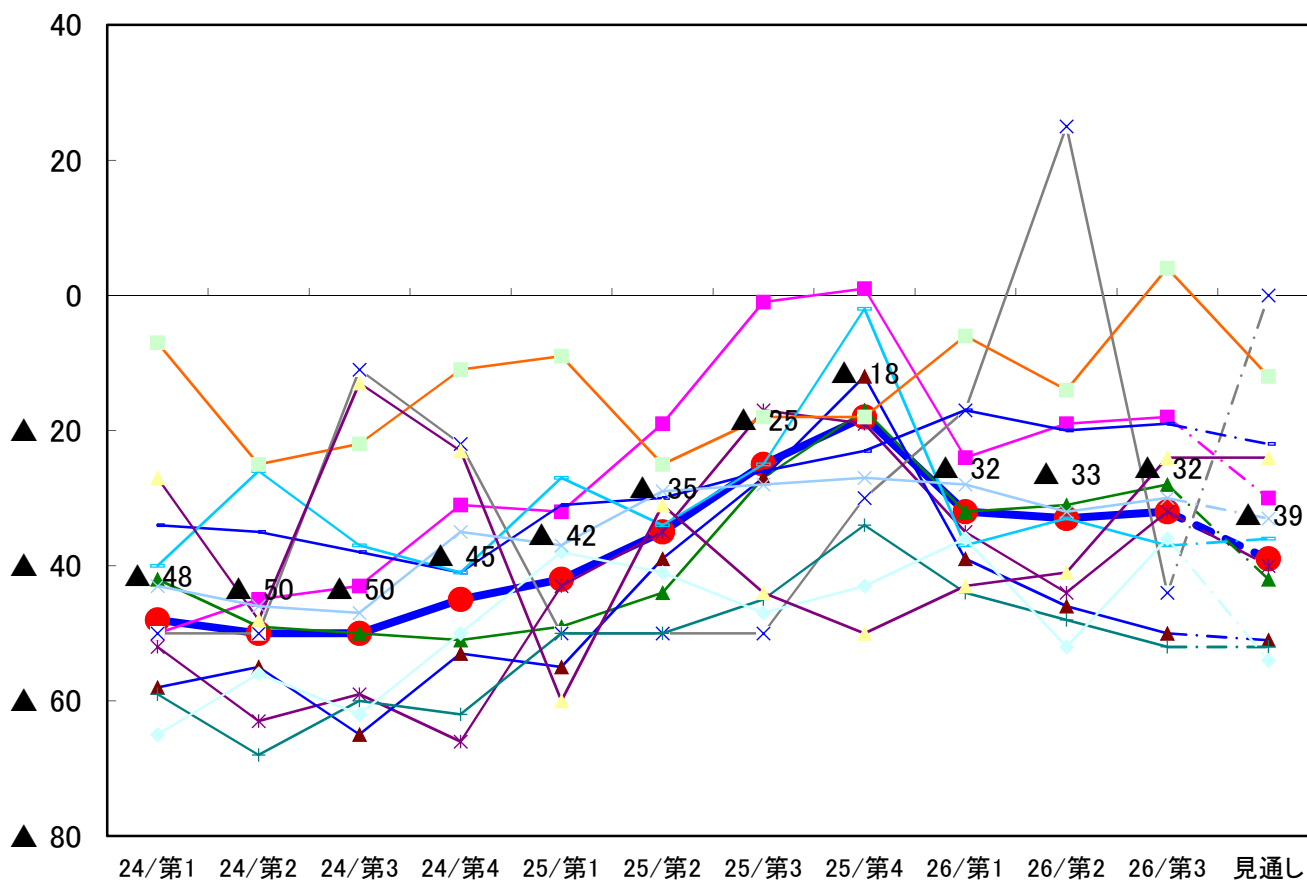
【規模別 業況判断DIの推移】



【予想・実績DIの推移】



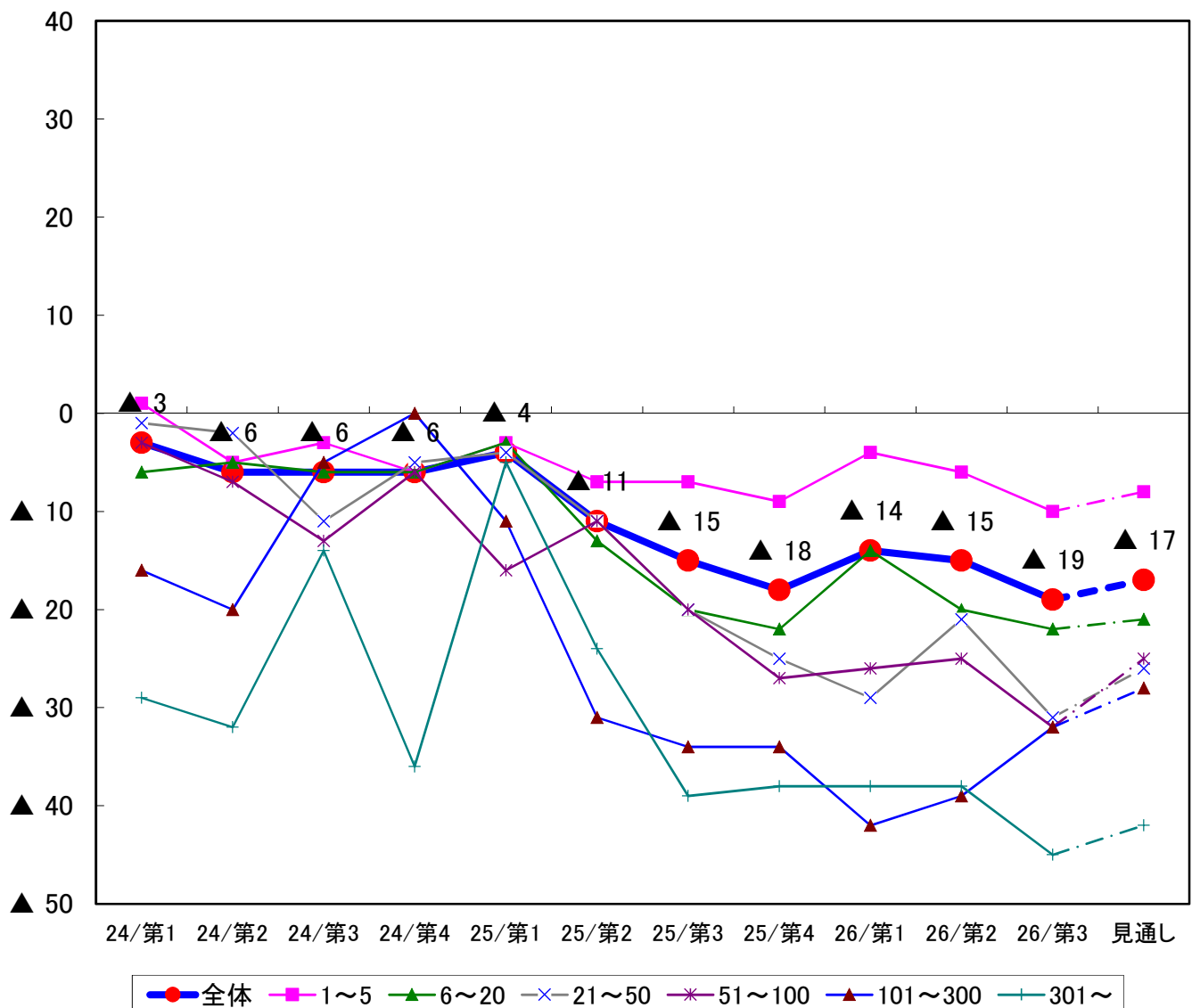
【業種別 業況判断DIの推移】



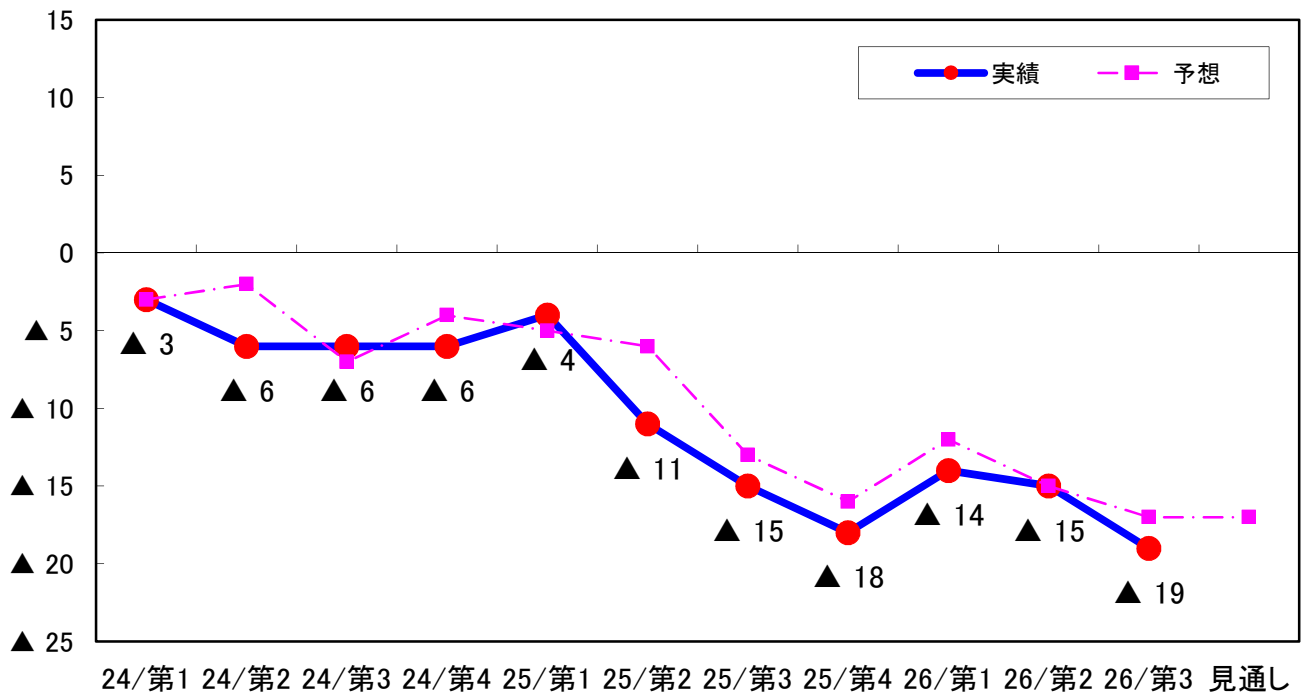
3. 従業員過不足

従業員過不足DIは、▲19（前期比4ポイント下降、前年同期比4ポイント下降）となり前期と比べて不足感が増加した。来期の見通しは▲17（当期比2ポイント上昇）となり不足感が若干緩和する見通しとなった。
 規模別では、「1～5人」など5区分で下降した。
 業種別では、「製造業」「建設業」「卸売業」など9業種で下降した。

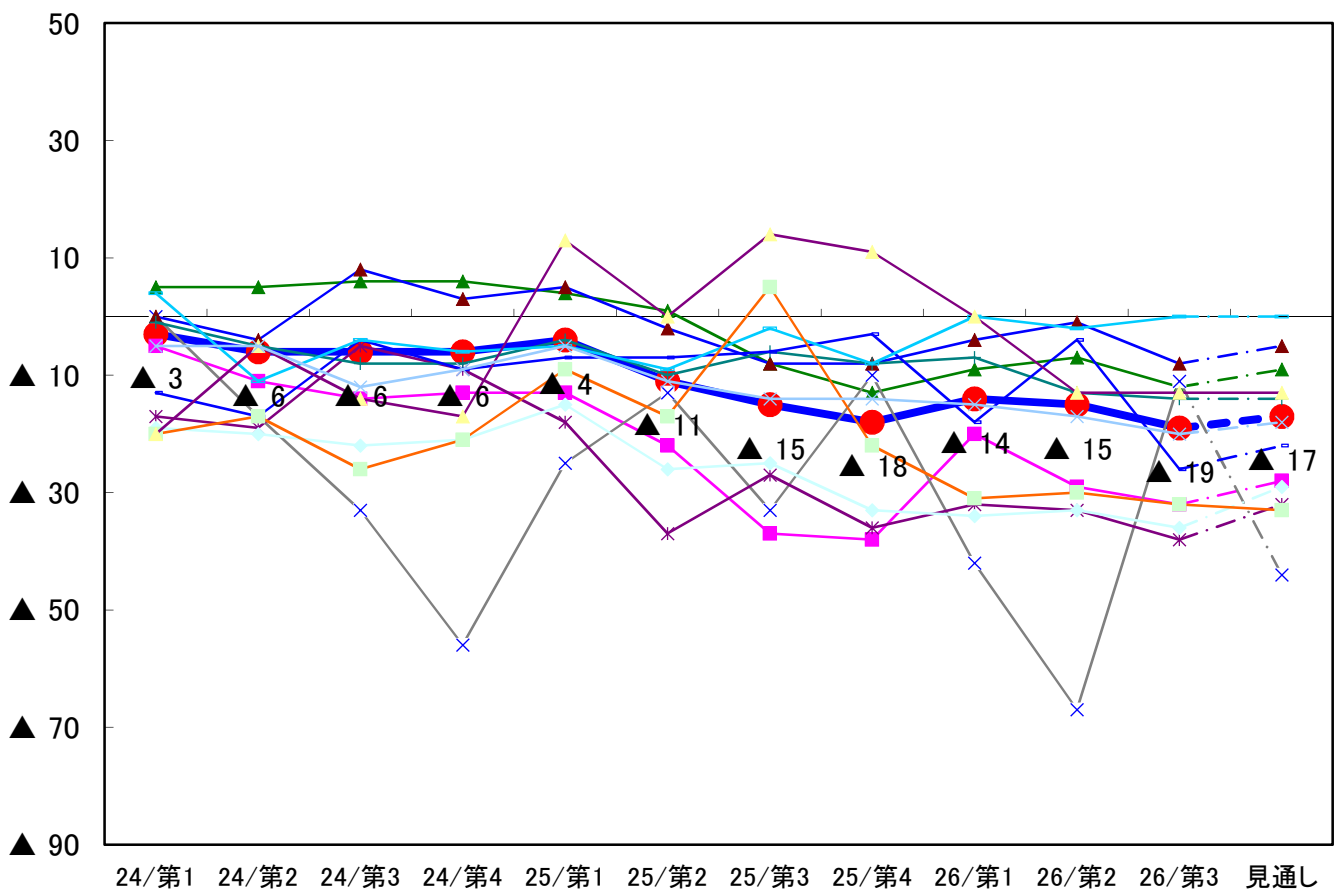
【規模別 従業員過不足DIの推移】



【予想・実績DIの推移】



【業種別 従業員過不足DIの推移】



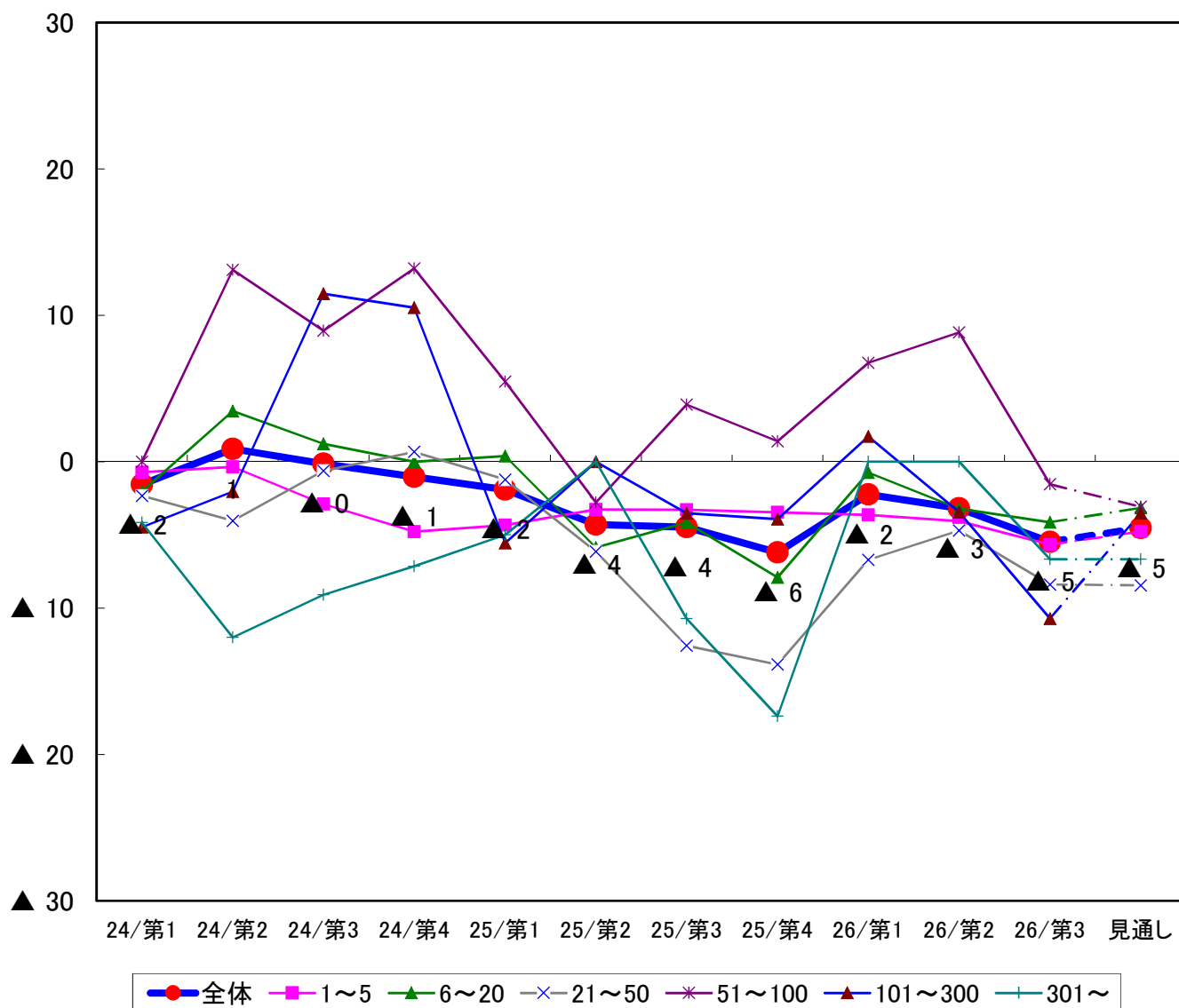
4. 設備過不足

今期の設備過不足DIは▲5（前期比2ポイント下降、前年同期比1ポイント下降）となり前期と比べて不足感が増加した。来期の見通しは▲5（当期比±0）となり横ばいの見通しとなった。

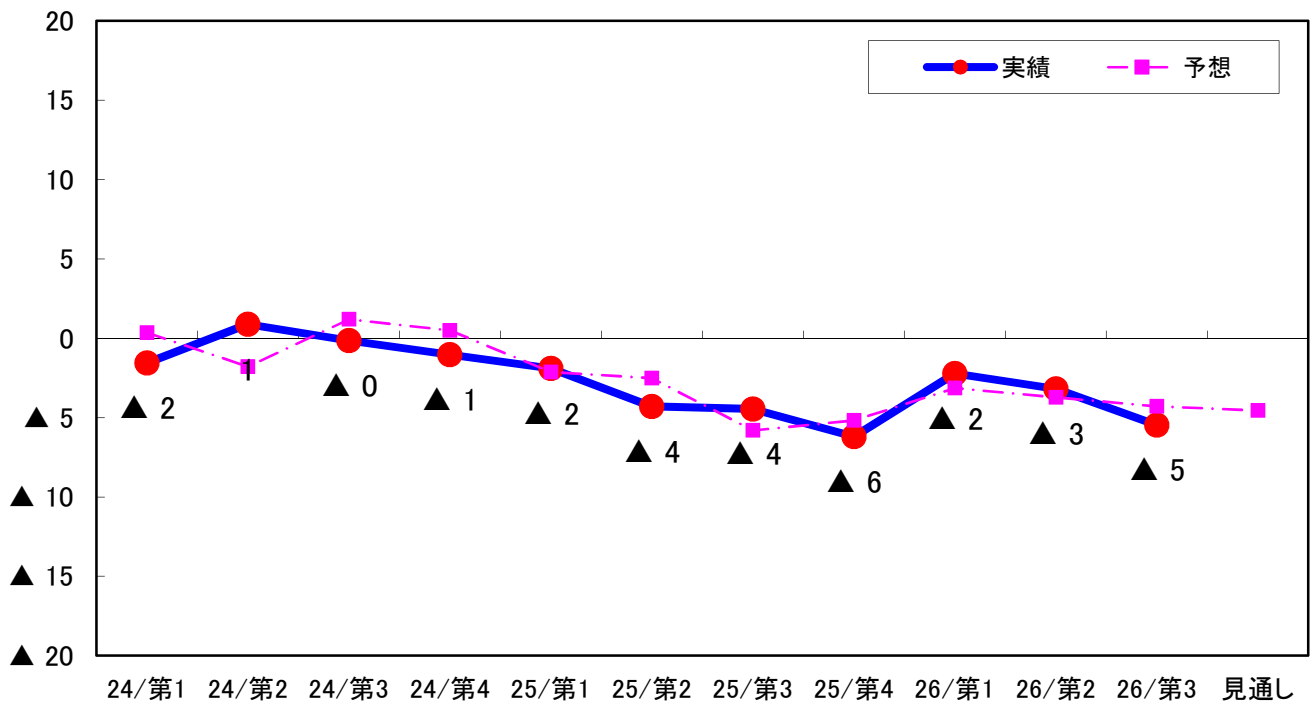
規模別では、すべての区分で下降した。

業種別では、「製造業」など6業種で下降した。

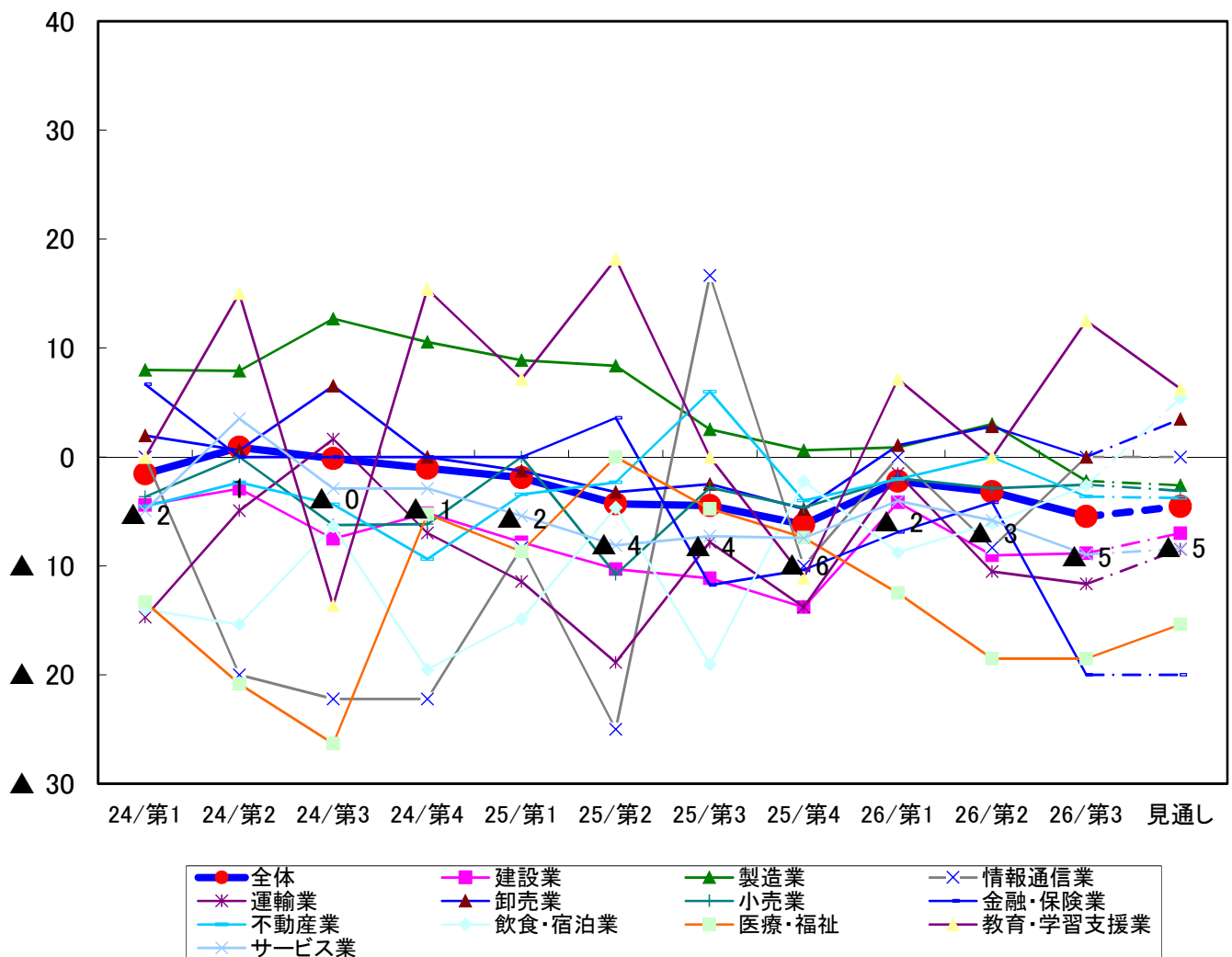
【規模別 設備過不足DIの推移】



【予想・実績DIの推移】



【業種別 設備過不足DIの推移】



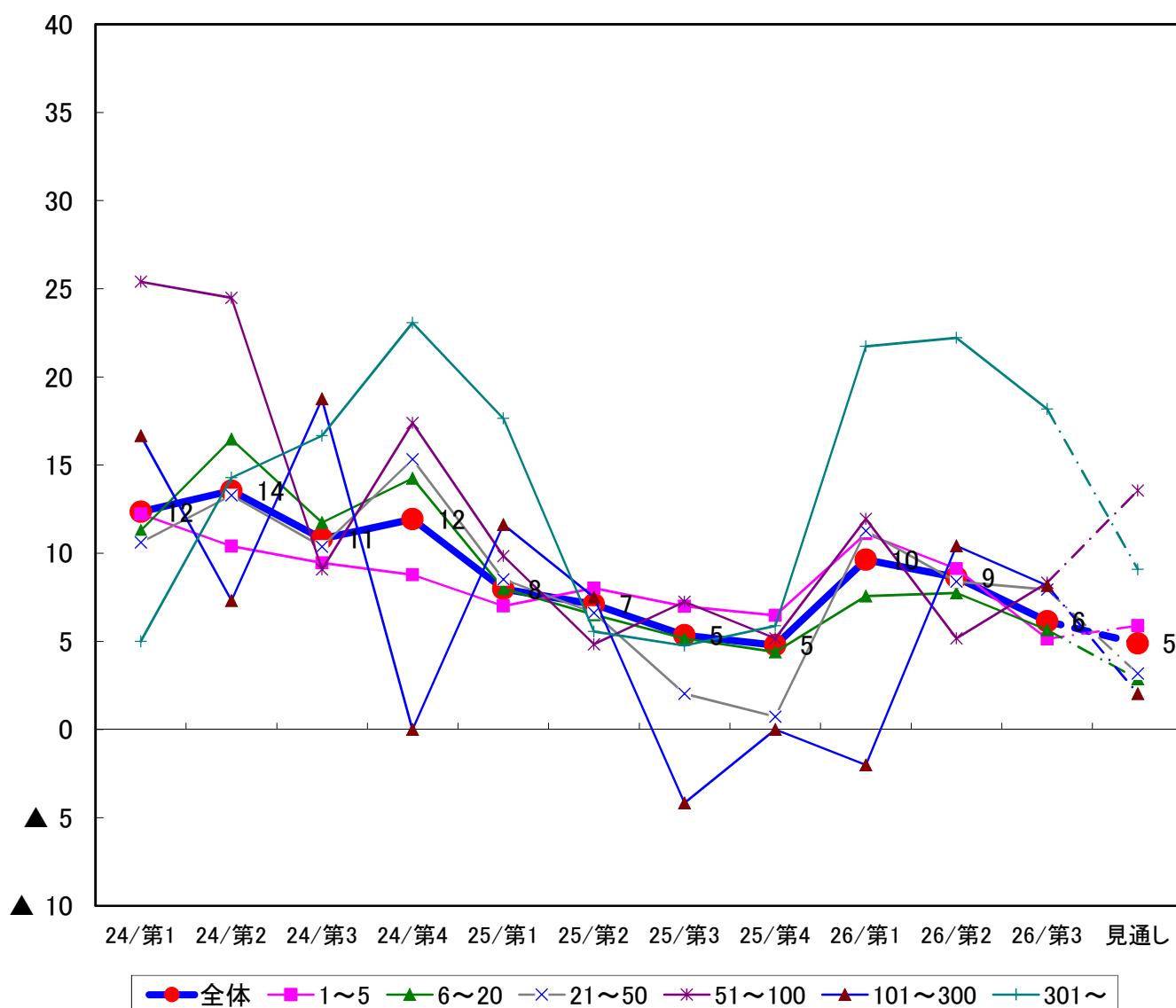
5. 在庫過不足

今期の在庫過不足DIは6（前期比3ポイント下降、前年同期比1ポイント上昇）となり、前期と比べて過剰感が和らいだ。来期の見通しは5（当期比1ポイント下降）であった。

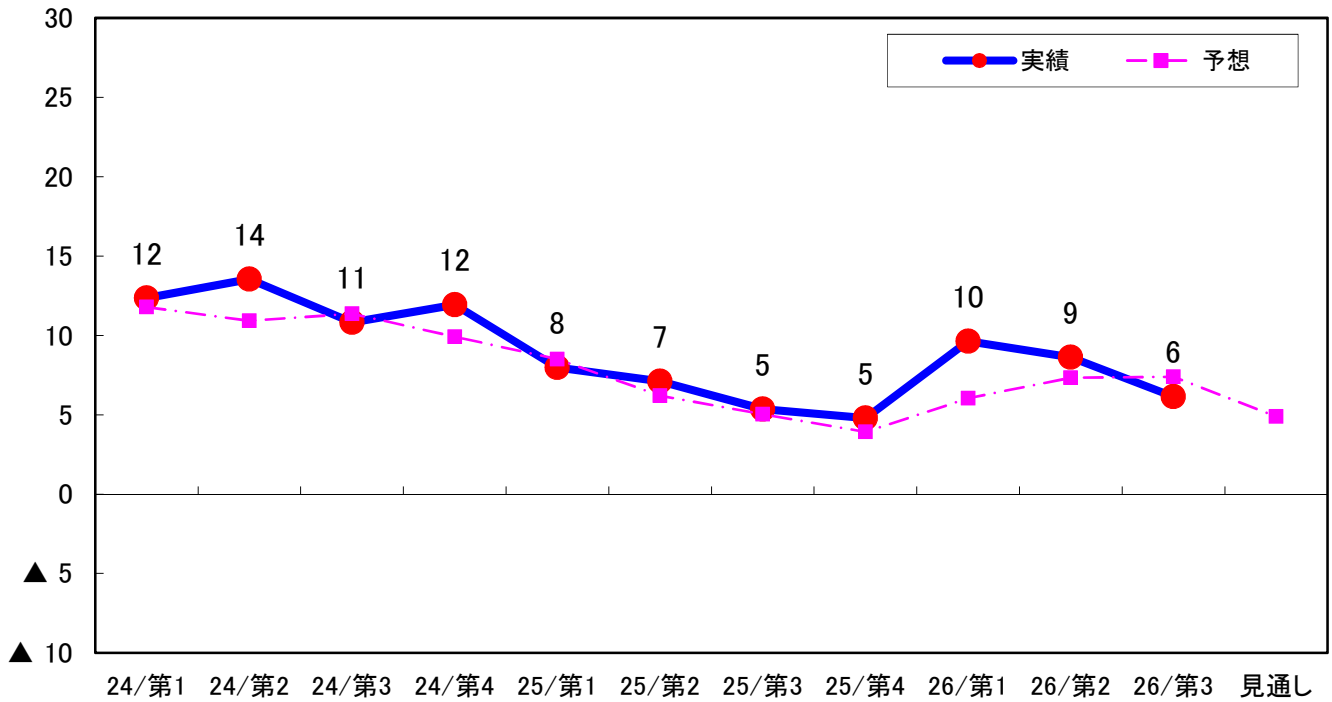
規模別では、「1～5人」など4区分で下降し、過剰感が和らいでいる。

業種別では、「小売業」「卸売業」など6業種で下降し、過剰感が和らいでいる。

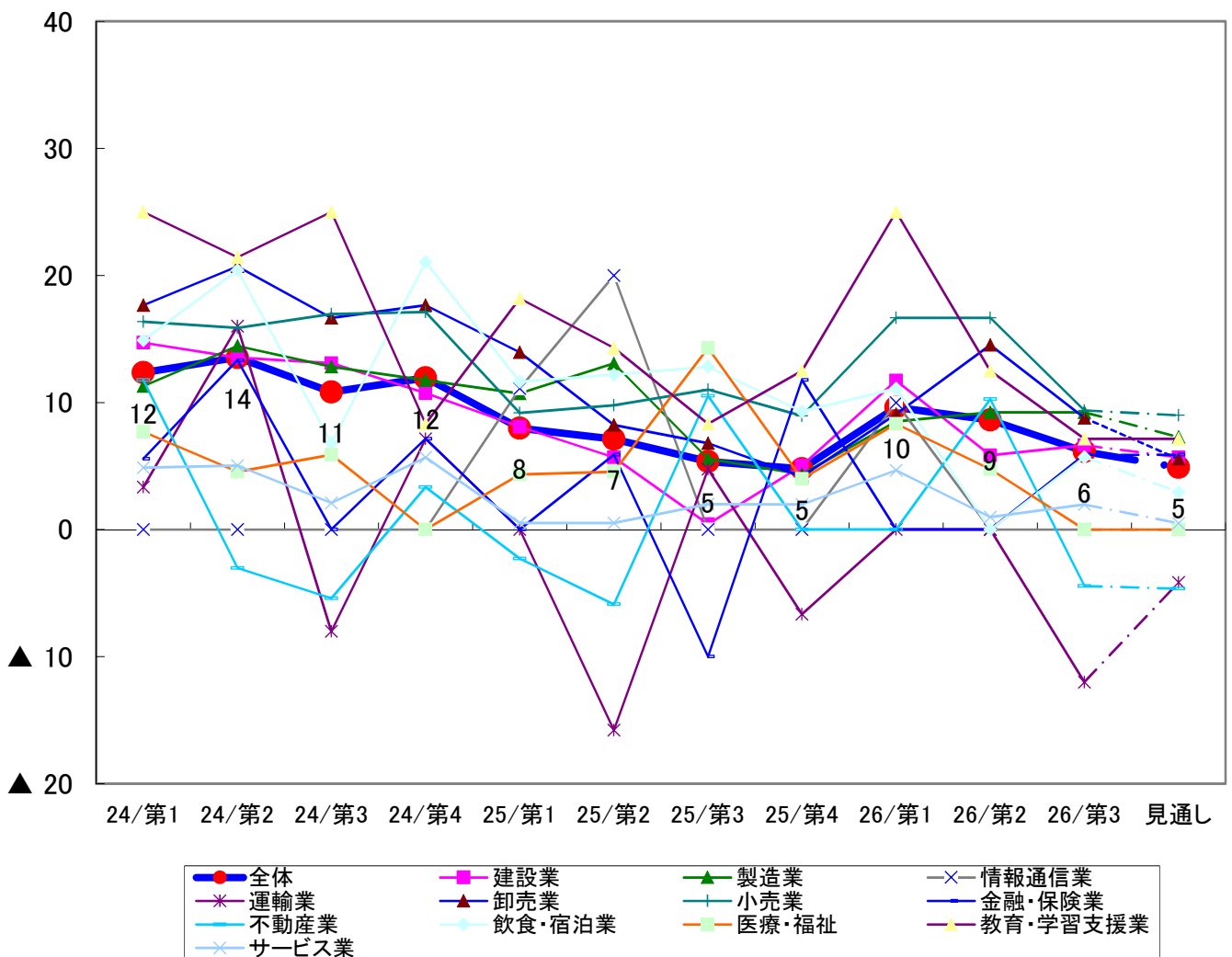
【規模別 在庫過不足DIの推移】



【予想・実績DIの推移】



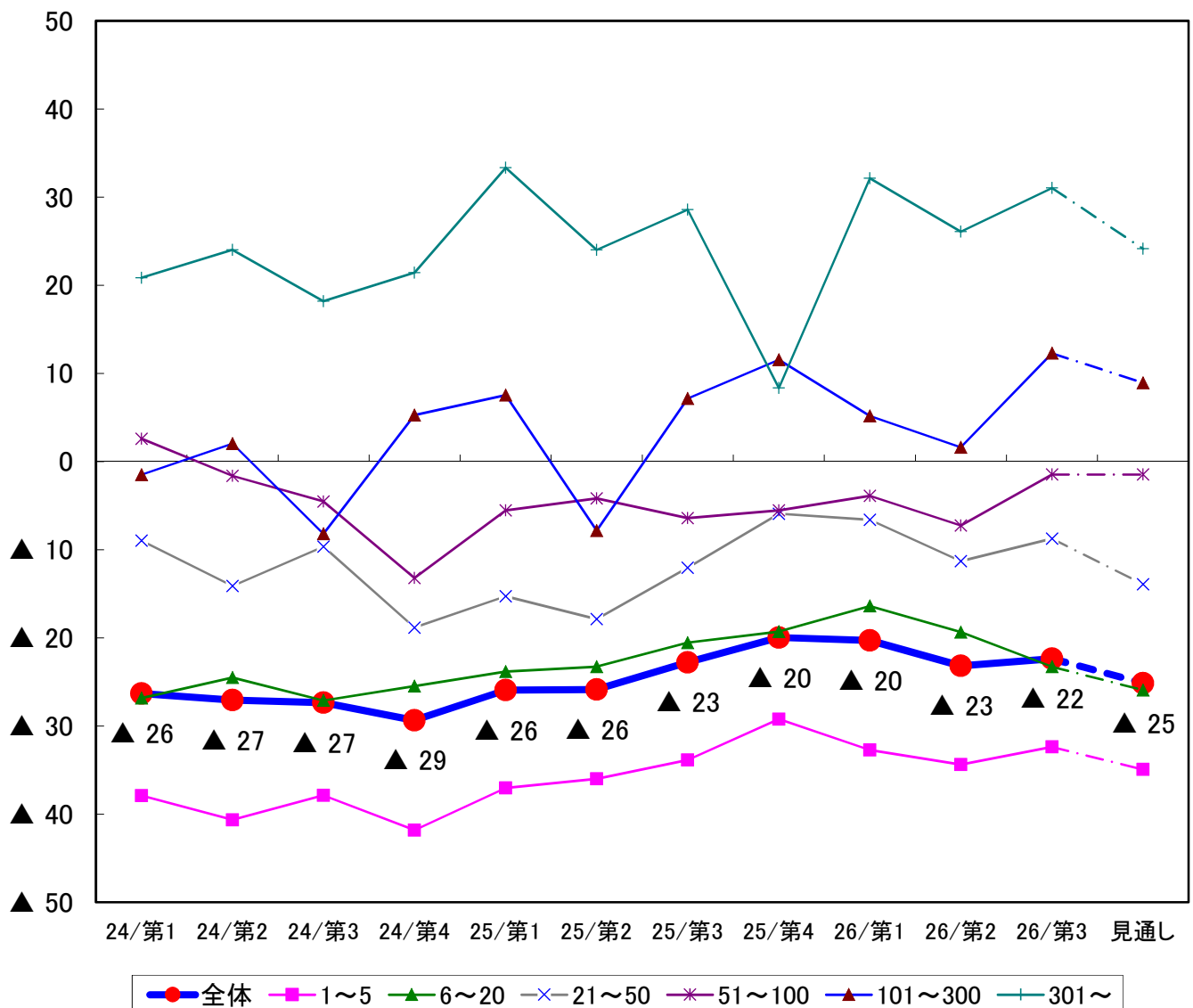
【業種別 在庫過不足DIの推移】



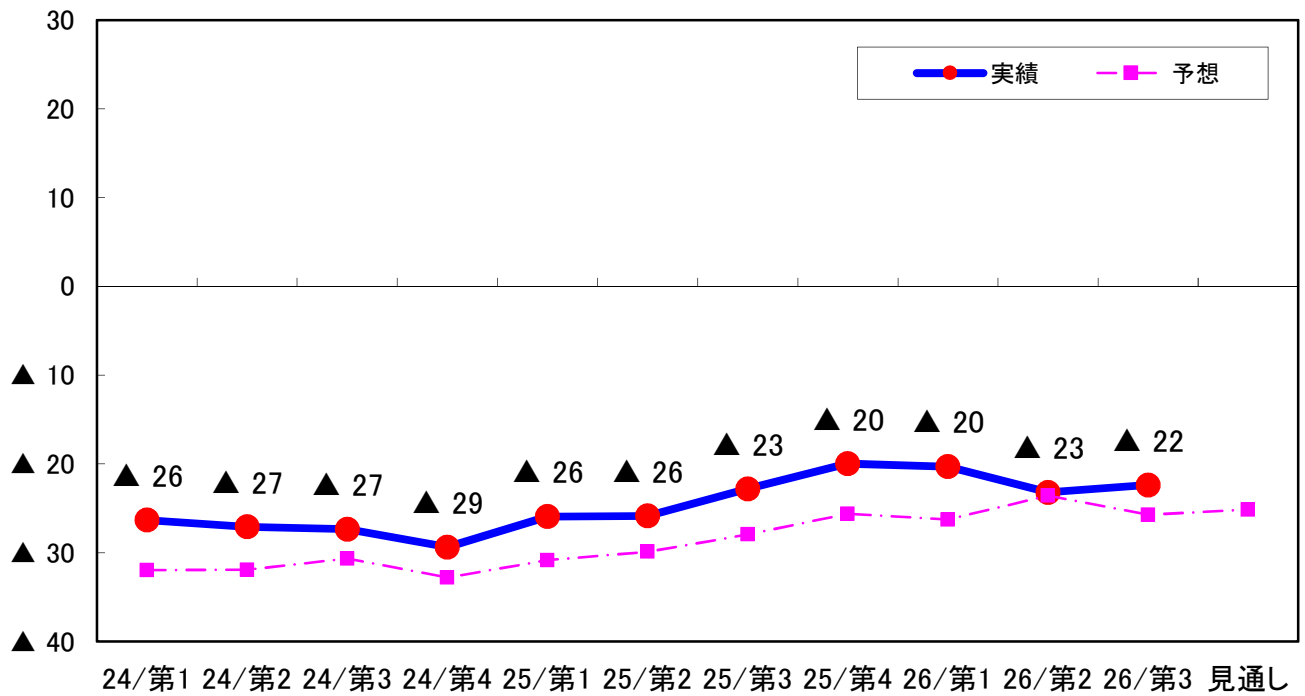
6. 資金繰り

今期の資金繰りDIは、▲22（前期比1ポイント上昇、前年同期比1ポイント上昇）となり、小幅に改善した。来期の見通しについては▲25（当期比3ポイント下降）で、資金繰りは悪化する見通しとなっている。規模別では、「1～5人」など5区分で改善した。業種別では、「飲食・宿泊業」「製造業」など9業種で改善している。

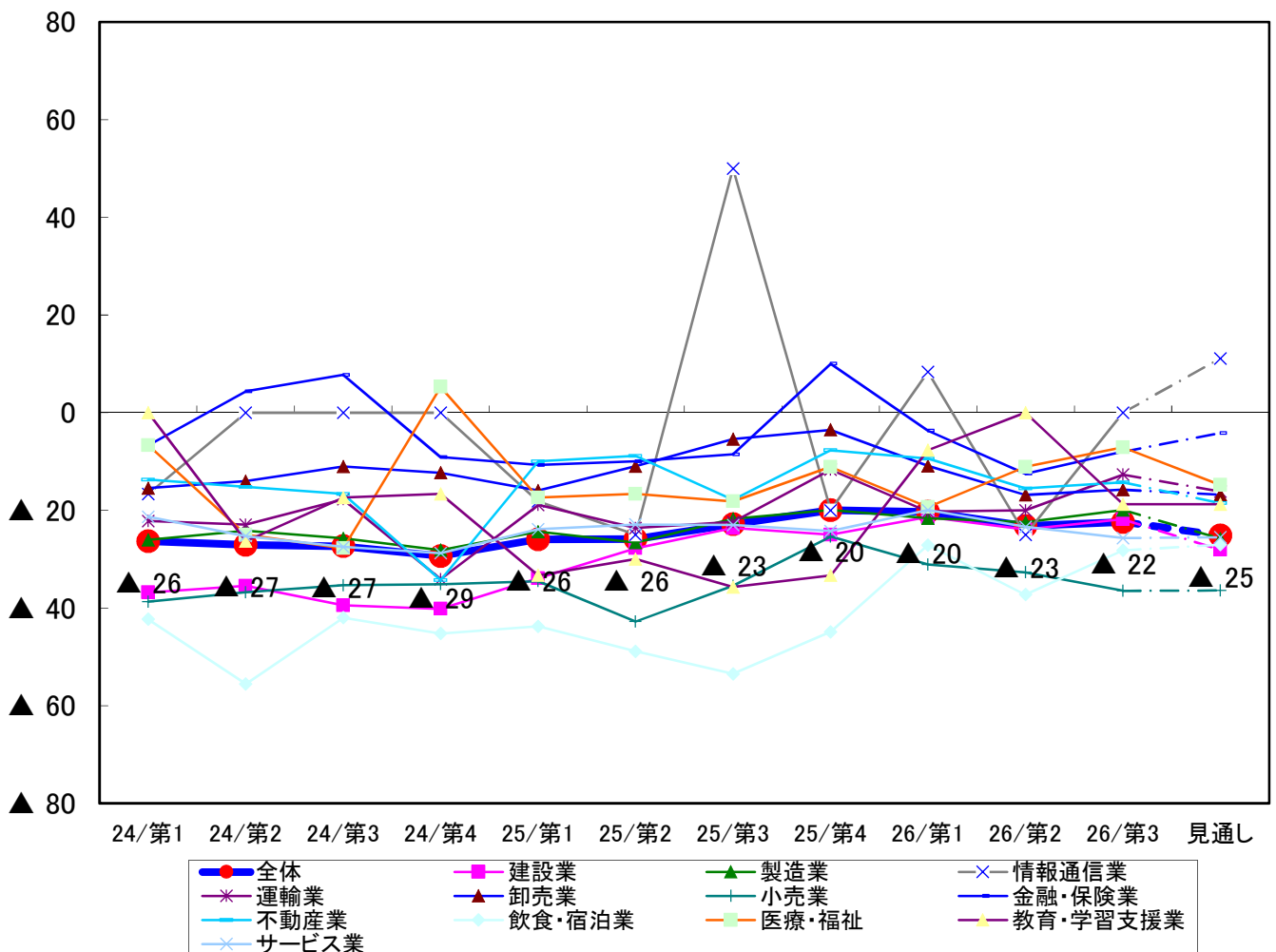
【規模別 資金繰りDIの推移】



【予想・実績DIの推移】



【業種別 資金繰りDIの推移】



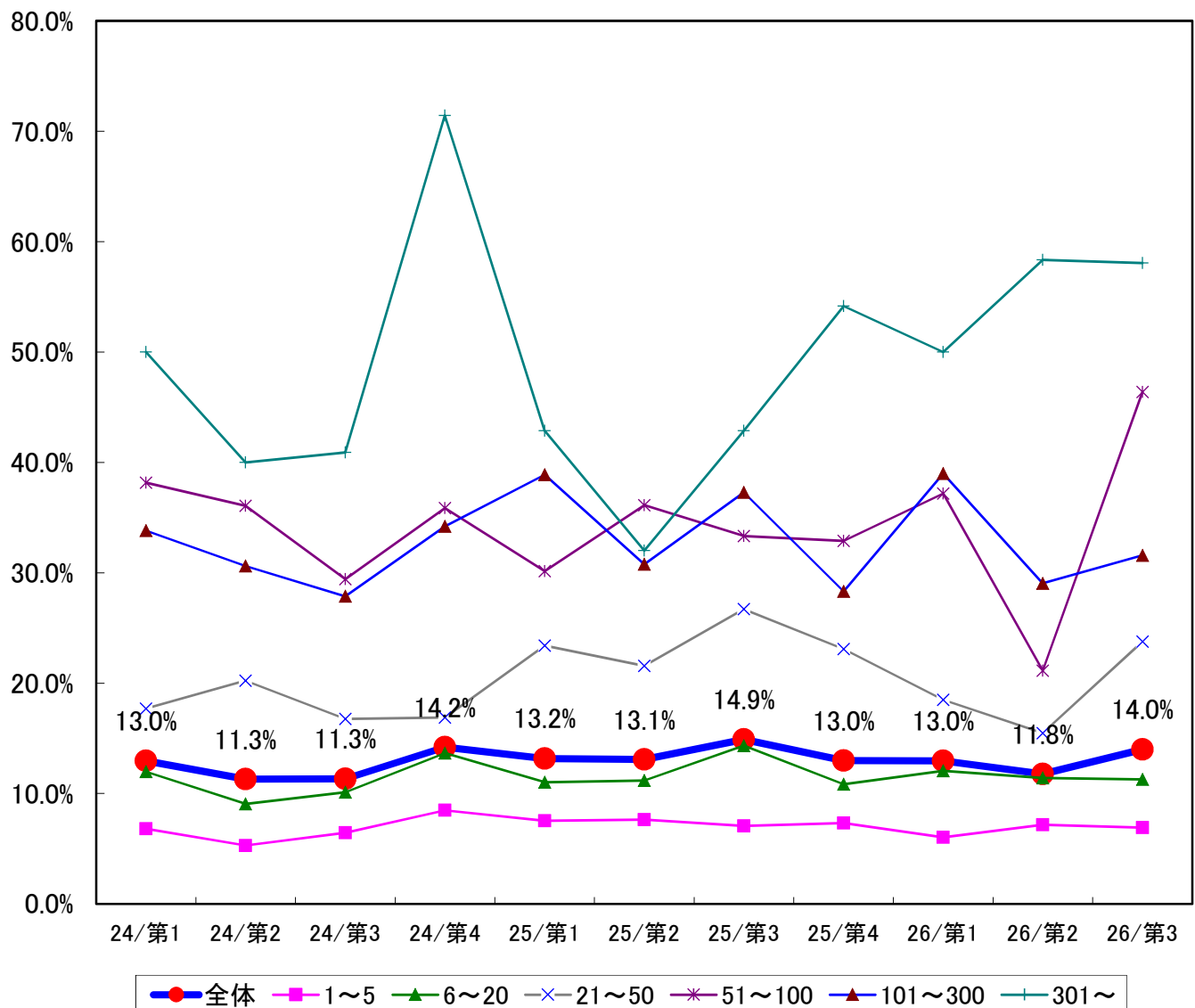
7. 設備投資計画

来期の設備投資計画については、14.0%（前期比2.2%上昇、前年同期比0.9%減少）となり前期と比べて増加した。

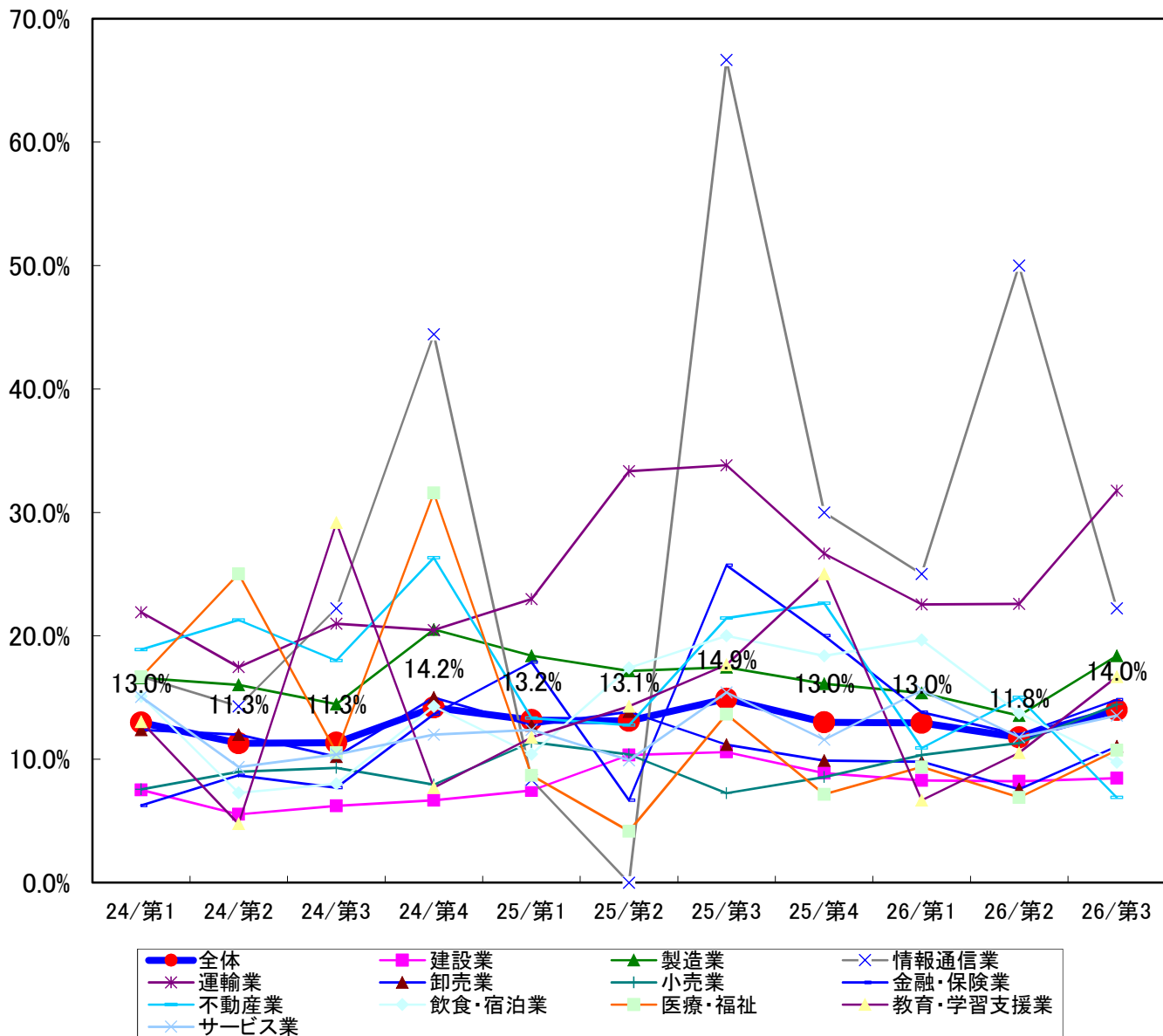
規模別では、「51～100人」など3区分で、設備投資計画がある割合が増加した。

業種別では、「製造業」など9業種で設備投資計画がある割合が増加した。

【規模別 設備投資計画の推移】（「翌期に設備投資計画あり」と回答した割合）



【業種別 設備投資計画の推移】（「翌期に設備投資計画あり」と回答した割合）

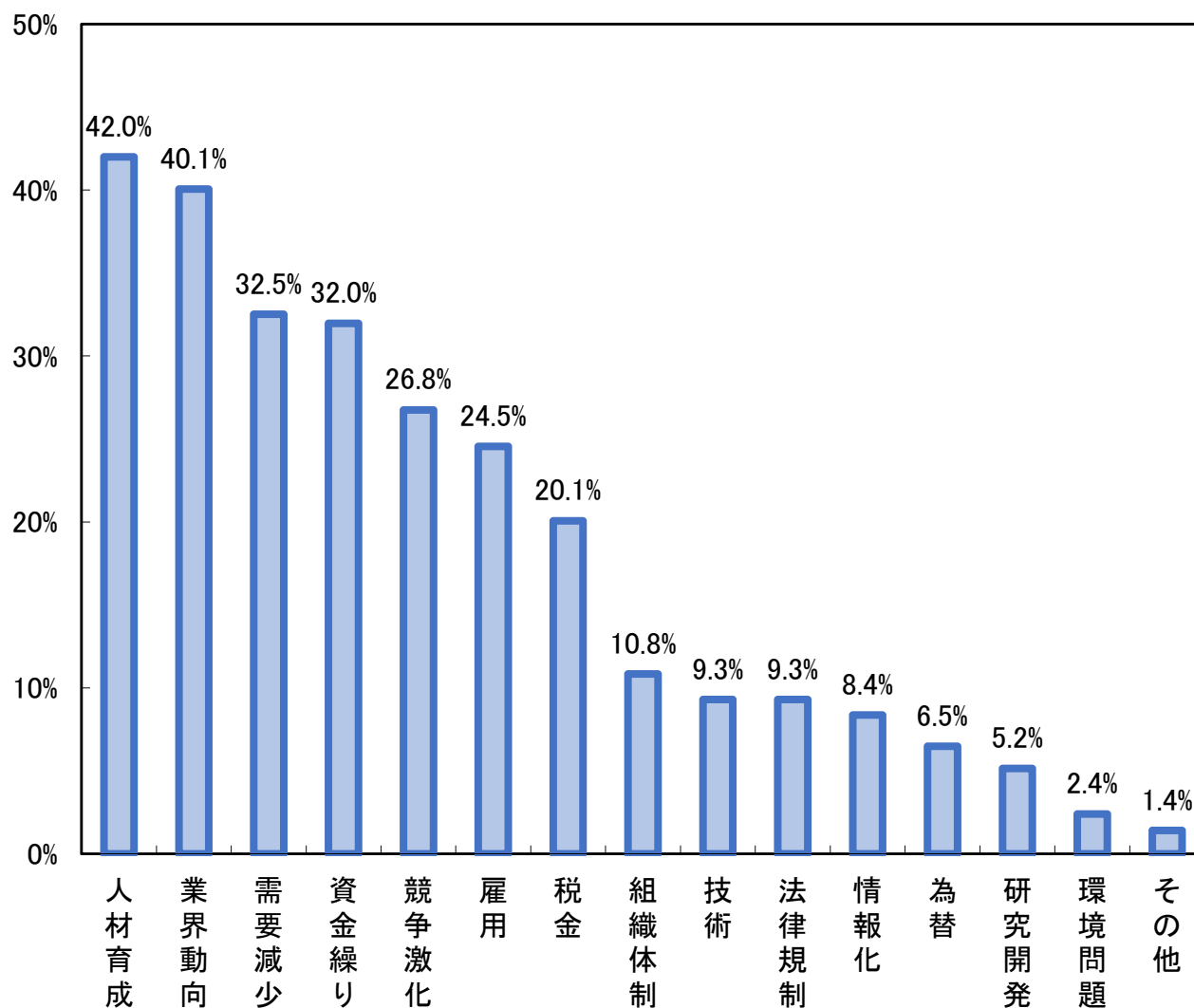


8. 経営上の関心事・問題点

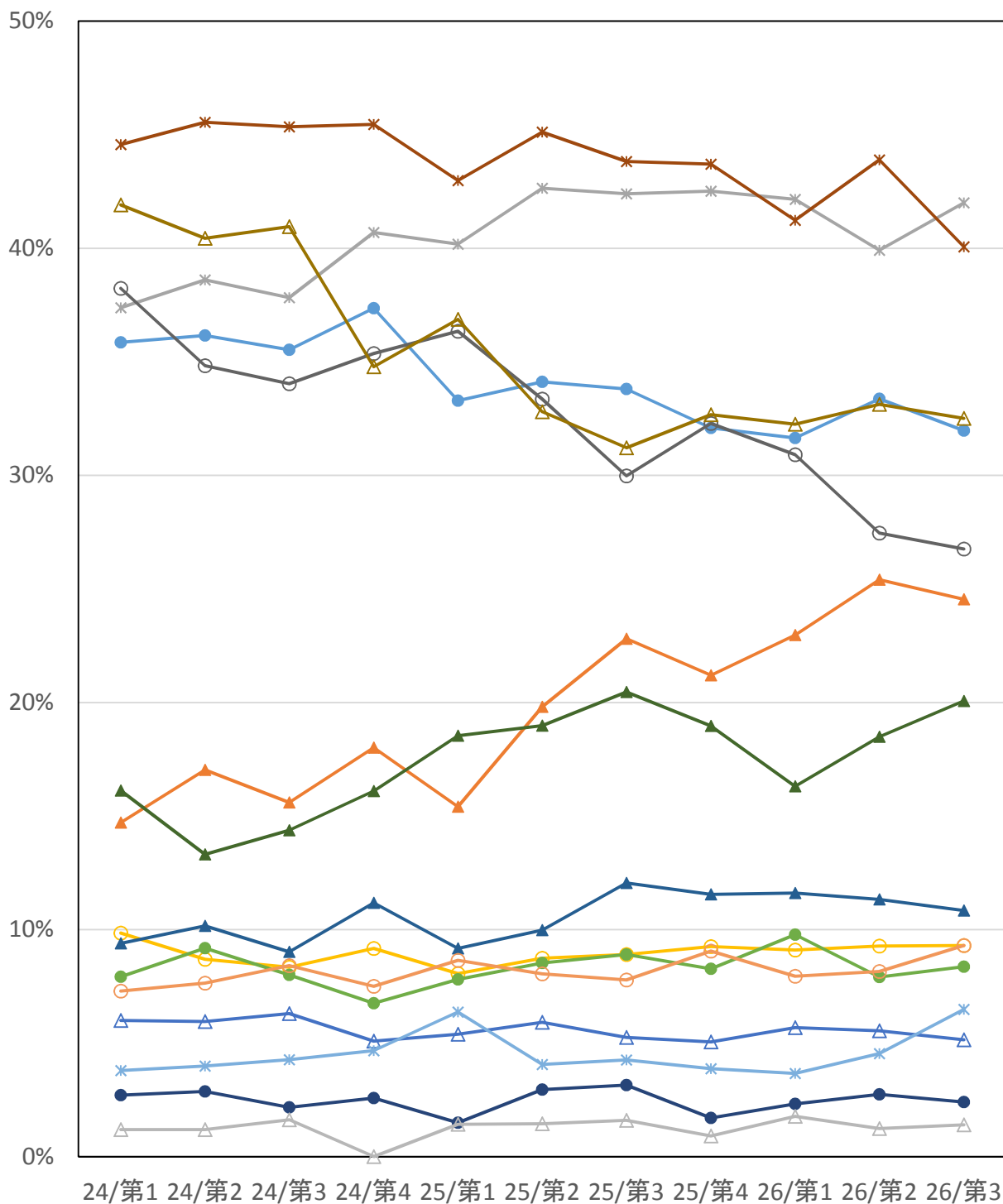
企業が抱える経営上の関心事・問題点は、第1位が「人材育成」42.0%（前回2位、39.9%）、第2位が「業界動向」40.1%（前回1位、43.9%）、第3位が「需要減少」32.5%（前回4位、33.1%）、以下、「資金繰り」、「競争激化」、「雇用」となった（複数回答可）。上位6項目については前回調査同様、引き続き高い状況となっている。

その他、「少子化」（サービス業）、「事業承継」（サービス業）等の意見も寄せられた。

【関心事・問題点】（複数回答可）



【経営上の関心事・問題点の推移】（複数回答可）



9. 項目別データ

業況判断DI

【規模別】

	H24年度				H25年度				H26年度			
	第1Q	第2Q	第3Q	第4Q	第1Q	第2Q	第3Q	第4Q	第1Q	第2Q	第3Q	見通し
全体	▲ 48	▲ 50	▲ 50	▲ 45	▲ 42	▲ 35	▲ 25	▲ 18	▲ 32	▲ 33	▲ 32	▲ 39
1～5人	▲ 56	▲ 57	▲ 52	▲ 47	▲ 45	▲ 39	▲ 33	▲ 26	▲ 40	▲ 41	▲ 38	▲ 44
～20人	▲ 49	▲ 48	▲ 50	▲ 41	▲ 42	▲ 35	▲ 23	▲ 14	▲ 29	▲ 28	▲ 29	▲ 38
～50人	▲ 38	▲ 47	▲ 45	▲ 49	▲ 41	▲ 27	▲ 13	▲ 8	▲ 22	▲ 27	▲ 23	▲ 30
～100人	▲ 28	▲ 44	▲ 49	▲ 45	▲ 32	▲ 29	▲ 14	▲ 19	▲ 29	▲ 31	▲ 40	▲ 38
～300人	▲ 19	▲ 35	▲ 50	▲ 39	▲ 26	▲ 33	▲ 2	▲ 2	0	▲ 18	▲ 14	▲ 20
301人以上	▲ 4	▲ 16	▲ 38	▲ 43	▲ 19	▲ 12	▲ 4	0	▲ 7	▲ 13	▲ 23	▲ 23

【業種別】

	H24年度				H25年度				H26年度			
	第1Q	第2Q	第3Q	第4Q	第1Q	第2Q	第3Q	第4Q	第1Q	第2Q	第3Q	見通し
全体	▲ 48	▲ 50	▲ 50	▲ 45	▲ 42	▲ 35	▲ 25	▲ 18	▲ 32	▲ 33	▲ 32	▲ 39
建設業	▲ 50	▲ 45	▲ 43	▲ 31	▲ 32	▲ 19	▲ 1	1	▲ 24	▲ 19	▲ 18	▲ 30
製造業	▲ 42	▲ 49	▲ 50	▲ 51	▲ 49	▲ 44	▲ 27	▲ 17	▲ 32	▲ 31	▲ 28	▲ 42
情報通信業	▲ 50	▲ 50	▲ 11	▲ 22	▲ 50	▲ 50	▲ 50	▲ 30	▲ 17	25	▲ 44	0
運輸業	▲ 52	▲ 63	▲ 59	▲ 66	▲ 43	▲ 35	▲ 17	▲ 19	▲ 35	▲ 44	▲ 32	▲ 40
卸売業	▲ 58	▲ 55	▲ 65	▲ 53	▲ 55	▲ 39	▲ 27	▲ 12	▲ 39	▲ 46	▲ 50	▲ 51
小売業	▲ 59	▲ 68	▲ 60	▲ 62	▲ 50	▲ 50	▲ 45	▲ 34	▲ 44	▲ 48	▲ 52	▲ 52
金融・保険業	▲ 34	▲ 35	▲ 38	▲ 41	▲ 31	▲ 30	▲ 26	▲ 23	▲ 17	▲ 20	▲ 19	▲ 22
不動産業	▲ 40	▲ 26	▲ 37	▲ 41	▲ 27	▲ 34	▲ 25	▲ 2	▲ 37	▲ 33	▲ 37	▲ 36
飲食・宿泊業	▲ 65	▲ 56	▲ 62	▲ 50	▲ 38	▲ 41	▲ 47	▲ 43	▲ 36	▲ 52	▲ 36	▲ 54
医療・福祉	▲ 7	▲ 25	▲ 22	▲ 11	▲ 9	▲ 25	▲ 18	▲ 18	▲ 6	▲ 14	4	▲ 12
教育・学習支援業	▲ 27	▲ 48	▲ 13	▲ 23	▲ 60	▲ 31	▲ 44	▲ 50	▲ 43	▲ 41	▲ 24	▲ 24
サービス業	▲ 43	▲ 46	▲ 47	▲ 35	▲ 37	▲ 29	▲ 28	▲ 27	▲ 28	▲ 32	▲ 30	▲ 33

9. 項目別データ

従業員過不足DI

【規模別】

	H24 年度				H25 年度				H26 年度			
	第1Q	第2Q	第3Q	第4Q	第1Q	第2Q	第3Q	第4Q	第1Q	第2Q	第3Q	見通し
全体	▲ 3	▲ 6	▲ 6	▲ 6	▲ 4	▲ 11	▲ 15	▲ 18	▲ 14	▲ 15	▲ 19	▲ 17
1～5人	1	▲ 5	▲ 3	▲ 6	▲ 3	▲ 7	▲ 7	▲ 9	▲ 4	▲ 6	▲ 10	▲ 8
～20人	▲ 6	▲ 5	▲ 6	▲ 6	▲ 3	▲ 13	▲ 20	▲ 22	▲ 14	▲ 20	▲ 22	▲ 21
～50人	▲ 1	▲ 2	▲ 11	▲ 5	▲ 4	▲ 11	▲ 20	▲ 25	▲ 29	▲ 21	▲ 31	▲ 26
～100人	▲ 3	▲ 7	▲ 13	▲ 6	▲ 16	▲ 11	▲ 20	▲ 27	▲ 26	▲ 25	▲ 32	▲ 25
～300人	▲ 16	▲ 20	▲ 5	0	▲ 11	▲ 31	▲ 34	▲ 34	▲ 42	▲ 39	▲ 32	▲ 28
301人以上	▲ 29	▲ 32	▲ 14	▲ 36	▲ 5	▲ 24	▲ 39	▲ 38	▲ 38	▲ 38	▲ 45	▲ 42

【業種別】

	H24 年度				H25 年度				H26 年度			
	第1Q	第2Q	第3Q	第4Q	第1Q	第2Q	第3Q	第4Q	第1Q	第2Q	第3Q	見通し
全体	▲ 3	▲ 6	▲ 6	▲ 6	▲ 4	▲ 11	▲ 15	▲ 18	▲ 14	▲ 15	▲ 19	▲ 17
建設業	▲ 5	▲ 11	▲ 14	▲ 13	▲ 13	▲ 22	▲ 37	▲ 38	▲ 20	▲ 29	▲ 32	▲ 28
製造業	5	5	6	6	4	1	▲ 8	▲ 13	▲ 9	▲ 7	▲ 12	▲ 9
情報通信業	0	▲ 17	▲ 33	▲ 56	▲ 25	▲ 13	▲ 33	▲ 10	▲ 42	▲ 67	▲ 11	▲ 44
運輸業	▲ 17	▲ 19	▲ 5	▲ 9	▲ 18	▲ 37	▲ 27	▲ 36	▲ 32	▲ 33	▲ 38	▲ 32
卸売業	0	▲ 4	8	3	5	▲ 2	▲ 8	▲ 8	▲ 4	▲ 1	▲ 8	▲ 5
小売業	▲ 1	▲ 5	▲ 8	▲ 8	▲ 4	▲ 10	▲ 6	▲ 8	▲ 7	▲ 13	▲ 14	▲ 14
金融・保険業	▲ 13	▲ 17	▲ 4	▲ 9	▲ 7	▲ 7	▲ 6	▲ 3	▲ 18	▲ 4	▲ 26	▲ 22
不動産業	4	▲ 11	▲ 4	▲ 6	▲ 5	▲ 9	▲ 2	▲ 8	0	▲ 2	0	0
飲食・宿泊業	▲ 19	▲ 20	▲ 22	▲ 21	▲ 15	▲ 26	▲ 25	▲ 33	▲ 34	▲ 33	▲ 36	▲ 29
医療・福祉	▲ 20	▲ 17	▲ 26	▲ 21	▲ 9	▲ 17	5	▲ 22	▲ 31	▲ 30	▲ 32	▲ 33
教育・学習支援業	▲ 20	▲ 5	▲ 14	▲ 17	13	0	14	11	0	▲ 13	▲ 13	▲ 13
サービス業	▲ 5	▲ 5	▲ 12	▲ 9	▲ 5	▲ 11	▲ 14	▲ 14	▲ 15	▲ 17	▲ 20	▲ 18

9. 項目別データ

設備過不足DI

【規模別】

	H24 年度				H25 年度				H26 年度			
	第1Q	第2Q	第3Q	第4Q	第1Q	第2Q	第3Q	第4Q	第1Q	第2Q	第3Q	見通し
全体	▲ 2	1	▲ 0	▲ 1	▲ 2	▲ 4	▲ 4	▲ 6	▲ 2	▲ 3	▲ 5	▲ 5
1～5人	▲ 1	▲ 0	▲ 3	▲ 5	▲ 4	▲ 3	▲ 3	▲ 3	▲ 4	▲ 4	▲ 6	▲ 5
～20人	▲ 2	3	1	0	0	▲ 6	▲ 4	▲ 8	▲ 1	▲ 3	▲ 4	▲ 3
～50人	▲ 2	▲ 4	▲ 1	1	▲ 1	▲ 6	▲ 13	▲ 14	▲ 7	▲ 5	▲ 8	▲ 8
～100人	0	13	9	13	5	▲ 3	4	1	7	9	▲ 2	▲ 3
～300人	▲ 4	▲ 2	11	11	▲ 6	0	▲ 4	▲ 4	2	▲ 3	▲ 11	▲ 4
301人以上	▲ 4	▲ 12	▲ 9	▲ 7	▲ 5	0	▲ 11	▲ 17	0	0	▲ 7	▲ 7

【業種別】

	H24 年度				H25 年度				H26 年度			
	第1Q	第2Q	第3Q	第4Q	第1Q	第2Q	第3Q	第4Q	第1Q	第2Q	第3Q	見通し
全体	▲ 2	1	▲ 0	▲ 1	▲ 2	▲ 4	▲ 4	▲ 6	▲ 2	▲ 3	▲ 5	▲ 5
建設業	▲ 4	▲ 3	▲ 8	▲ 5	▲ 8	▲ 10	▲ 11	▲ 14	▲ 4	▲ 9	▲ 9	▲ 7
製造業	8	8	13	11	9	8	3	1	1	3	▲ 2	▲ 3
情報通信業	0	▲ 20	▲ 22	▲ 22	▲ 8	▲ 25	17	▲ 10	0	▲ 8	0	0
運輸業	▲ 15	▲ 5	2	▲ 7	▲ 11	▲ 19	▲ 8	▲ 14	▲ 2	▲ 11	▲ 12	▲ 8
卸売業	2	1	7	0	▲ 1	▲ 3	▲ 3	▲ 5	1	3	0	3
小売業	▲ 4	0	▲ 6	▲ 6	0	▲ 11	▲ 3	▲ 5	▲ 2	▲ 3	▲ 3	▲ 3
金融・保険業	7	0	0	0	0	4	▲ 12	▲ 10	▲ 7	▲ 4	▲ 20	▲ 20
不動産業	▲ 5	▲ 2	▲ 4	▲ 9	▲ 3	▲ 2	6	▲ 4	▲ 2	0	▲ 4	▲ 4
飲食・宿泊業	▲ 14	▲ 15	▲ 6	▲ 20	▲ 15	▲ 5	▲ 19	▲ 2	▲ 9	▲ 6	▲ 3	5
医療・福祉	▲ 13	▲ 21	▲ 26	▲ 5	▲ 9	0	▲ 5	▲ 7	▲ 13	▲ 19	▲ 19	▲ 15
教育・学習支援業	0	15	▲ 14	15	7	18	0	▲ 11	7	0	13	6
サービス業	▲ 5	4	▲ 3	▲ 3	▲ 5	▲ 8	▲ 7	▲ 7	▲ 4	▲ 6	▲ 9	▲ 8

9. 項目別データ

在庫過不足DI

【規模別】

	H24 年度				H25 年度				H26 年度			
	第1Q	第2Q	第3Q	第4Q	第1Q	第2Q	第3Q	第4Q	第1Q	第2Q	第3Q	見通し
全体	12	14	11	12	8	7	5	5	10	9	6	5
1～5人	12	10	9	9	7	8	7	6	11	9	5	6
～20人	11	16	12	14	8	7	5	4	8	8	6	3
～50人	11	13	10	15	9	7	2	1	11	8	8	3
～100人	25	24	9	17	10	5	7	5	12	5	8	14
～300人	17	7	19	0	12	8	▲4	0	▲2	10	8	2
301人以上	5	14	17	23	18	6	5	6	22	22	18	9

【業種別】

	H24 年度				H25 年度				H26 年度			
	第1Q	第2Q	第3Q	第4Q	第1Q	第2Q	第3Q	第4Q	第1Q	第2Q	第3Q	見通し
全体	12	14	11	12	8	7	5	5	10	9	6	5
建設業	15	14	13	11	8	6	0	5	12	6	7	6
製造業	11	14	13	12	11	13	6	4	9	9	9	7
情報通信業	0	0	0	0	11	20	0	0	10	0	0	0
運輸業	3	16	▲8	7	0	▲16	5	▲7	0	0	▲12	▲4
卸売業	18	21	17	18	14	8	7	4	9	15	9	6
小売業	16	16	17	17	9	10	11	9	17	17	9	9
金融・保険業	6	13	0	7	0	6	▲10	12	0	0	6	6
不動産業	12	▲3	▲5	3	▲2	▲6	11	0	0	10	▲4	▲5
飲食・宿泊業	15	20	7	21	12	12	13	9	11	0	6	3
医療・福祉	8	5	6	0	4	5	14	4	8	5	0	0
教育・学習支援業	25	21	25	8	18	14	8	13	25	13	7	7
サービス業	5	5	2	6	1	1	2	2	5	1	2	0

9. 項目別データ

資金繰りDI

【規模別】

	H24 年度				H25 年度				H26 年度			
	第1Q	第2Q	第3Q	第4Q	第1Q	第2Q	第3Q	第4Q	第1Q	第2Q	第3Q	見通し
全体	▲ 26	▲ 27	▲ 27	▲ 29	▲ 26	▲ 26	▲ 23	▲ 20	▲ 20	▲ 23	▲ 22	▲ 25
1～5人	▲ 38	▲ 41	▲ 38	▲ 42	▲ 37	▲ 36	▲ 34	▲ 29	▲ 33	▲ 34	▲ 32	▲ 35
～20人	▲ 27	▲ 25	▲ 27	▲ 25	▲ 24	▲ 23	▲ 21	▲ 19	▲ 16	▲ 19	▲ 23	▲ 26
～50人	▲ 9	▲ 14	▲ 10	▲ 19	▲ 15	▲ 18	▲ 12	▲ 6	▲ 7	▲ 11	▲ 9	▲ 14
～100人	3	▲ 2	▲ 5	▲ 13	▲ 6	▲ 4	▲ 6	▲ 6	▲ 4	▲ 7	▲ 1	▲ 1
～300人	▲ 1	2	▲ 8	5	8	▲ 8	7	12	5	2	12	9
301人以上	21	24	18	21	33	24	29	8	32	26	31	24

【業種別】

	H24 年度				H25 年度				H26 年度			
	第1Q	第2Q	第3Q	第4Q	第1Q	第2Q	第3Q	第4Q	第1Q	第2Q	第3Q	見通し
全体	▲ 26	▲ 27	▲ 27	▲ 29	▲ 26	▲ 26	▲ 23	▲ 20	▲ 20	▲ 23	▲ 22	▲ 25
建設業	▲ 37	▲ 35	▲ 39	▲ 40	▲ 34	▲ 28	▲ 24	▲ 25	▲ 21	▲ 24	▲ 22	▲ 28
製造業	▲ 26	▲ 24	▲ 26	▲ 28	▲ 24	▲ 27	▲ 22	▲ 20	▲ 22	▲ 22	▲ 20	▲ 26
情報通信業	▲ 17	0	0	0	▲ 18	▲ 25	50	▲ 20	8	▲ 25	0	11
運輸業	▲ 22	▲ 23	▲ 18	▲ 34	▲ 19	▲ 24	▲ 22	▲ 12	▲ 20	▲ 20	▲ 13	▲ 16
卸売業	▲ 15	▲ 14	▲ 11	▲ 12	▲ 16	▲ 11	▲ 5	▲ 4	▲ 11	▲ 17	▲ 16	▲ 17
小売業	▲ 39	▲ 37	▲ 35	▲ 35	▲ 35	▲ 43	▲ 35	▲ 25	▲ 31	▲ 33	▲ 37	▲ 36
金融・保険業	▲ 7	4	8	▲ 9	▲ 11	▲ 10	▲ 9	10	▲ 4	▲ 13	▲ 8	▲ 4
不動産業	▲ 14	▲ 15	▲ 17	▲ 34	▲ 10	▲ 9	▲ 18	▲ 8	▲ 9	▲ 16	▲ 14	▲ 19
飲食・宿泊業	▲ 42	▲ 56	▲ 42	▲ 45	▲ 44	▲ 49	▲ 53	▲ 45	▲ 27	▲ 37	▲ 28	▲ 27
医療・福祉	▲ 7	▲ 25	▲ 28	5	▲ 17	▲ 17	▲ 18	▲ 11	▲ 19	▲ 11	▲ 7	▲ 15
教育・学習支援業	0	▲ 26	▲ 17	▲ 17	▲ 33	▲ 30	▲ 36	▲ 33	▲ 8	0	▲ 19	▲ 19
サービス業	▲ 21	▲ 25	▲ 28	▲ 29	▲ 24	▲ 23	▲ 23	▲ 24	▲ 20	▲ 23	▲ 26	▲ 26

9. 項目別データ

設備投資計画（「翌期に設備投資計画あり」と回答した割合）

【規模別】

	H24 年度				H25 年度				H26 年度			
	第1Q	第2Q	第3Q	第4Q	第1Q	第2Q	第3Q	第4Q	第1Q	第2Q	第3Q	
全体	13.0%	11.3%	11.3%	14.2%	13.2%	13.1%	14.9%	13.0%	13.0%	11.8%	14.0%	
1～5人	6.8%	5.3%	6.4%	8.5%	7.5%	7.6%	7.1%	7.3%	6.0%	7.2%	6.9%	
～20人	12.0%	9.1%	10.1%	13.7%	11.0%	11.2%	14.3%	10.8%	12.1%	11.4%	11.3%	
～50人	17.7%	20.2%	16.8%	16.9%	23.4%	21.6%	26.7%	23.1%	18.5%	15.5%	23.8%	
～100人	38.2%	36.1%	29.4%	35.8%	30.1%	36.1%	33.3%	32.9%	37.2%	21.1%	46.4%	
～300人	33.8%	30.6%	27.9%	34.2%	38.9%	30.8%	37.3%	28.3%	39.0%	29.0%	31.6%	
301人以上	50.0%	40.0%	40.9%	71.4%	42.9%	32.0%	42.9%	54.2%	50.0%	58.3%	58.1%	

【業種別】

	H24 年度				H25 年度				H26 年度			
	第1Q	第2Q	第3Q	第4Q	第1Q	第2Q	第3Q	第4Q	第1Q	第2Q	第3Q	
全体	13.0%	11.3%	11.3%	14.2%	13.2%	13.1%	14.9%	13.0%	13.0%	11.8%	14.0%	
建設業	7.5%	5.5%	6.2%	6.7%	7.5%	10.3%	10.6%	8.9%	8.3%	8.2%	8.5%	
製造業	16.6%	16.0%	14.5%	20.5%	18.4%	17.1%	17.5%	16.1%	15.4%	13.5%	18.4%	
情報通信業	16.7%	14.3%	22.2%	44.4%	8.3%	0.0%	66.7%	30.0%	25.0%	50.0%	22.2%	
運輸業	21.9%	17.5%	21.0%	20.5%	23.0%	33.3%	33.8%	26.7%	22.5%	22.6%	31.7%	
卸売業	12.4%	12.0%	10.2%	15.0%	12.7%	13.9%	11.2%	9.9%	9.8%	7.6%	11.0%	
小売業	7.6%	9.0%	9.3%	7.9%	11.4%	10.4%	7.2%	8.5%	10.3%	11.3%	14.4%	
金融・保険業	6.3%	8.7%	7.7%	13.6%	17.9%	6.7%	25.7%	20.0%	13.8%	12.0%	14.8%	
不動産業	18.9%	21.3%	18.0%	26.3%	13.3%	12.8%	21.4%	22.6%	10.9%	15.0%	6.9%	
飲食・宿泊業	15.1%	7.3%	8.0%	14.3%	10.4%	17.4%	20.0%	18.4%	19.7%	13.7%	9.8%	
医療・福祉	16.7%	25.0%	10.5%	31.6%	8.7%	4.2%	13.6%	7.1%	9.4%	6.9%	10.7%	
教育・学習支援業	13.0%	4.8%	29.2%	7.7%	11.8%	14.3%	17.6%	25.0%	6.7%	10.5%	16.7%	
サービス業	15.0%	9.4%	10.4%	12.0%	12.4%	9.9%	15.4%	11.6%	15.6%	11.8%	13.5%	

9. 項目別データ

経営上の関心事・問題点

【規模別】（複数回答可）

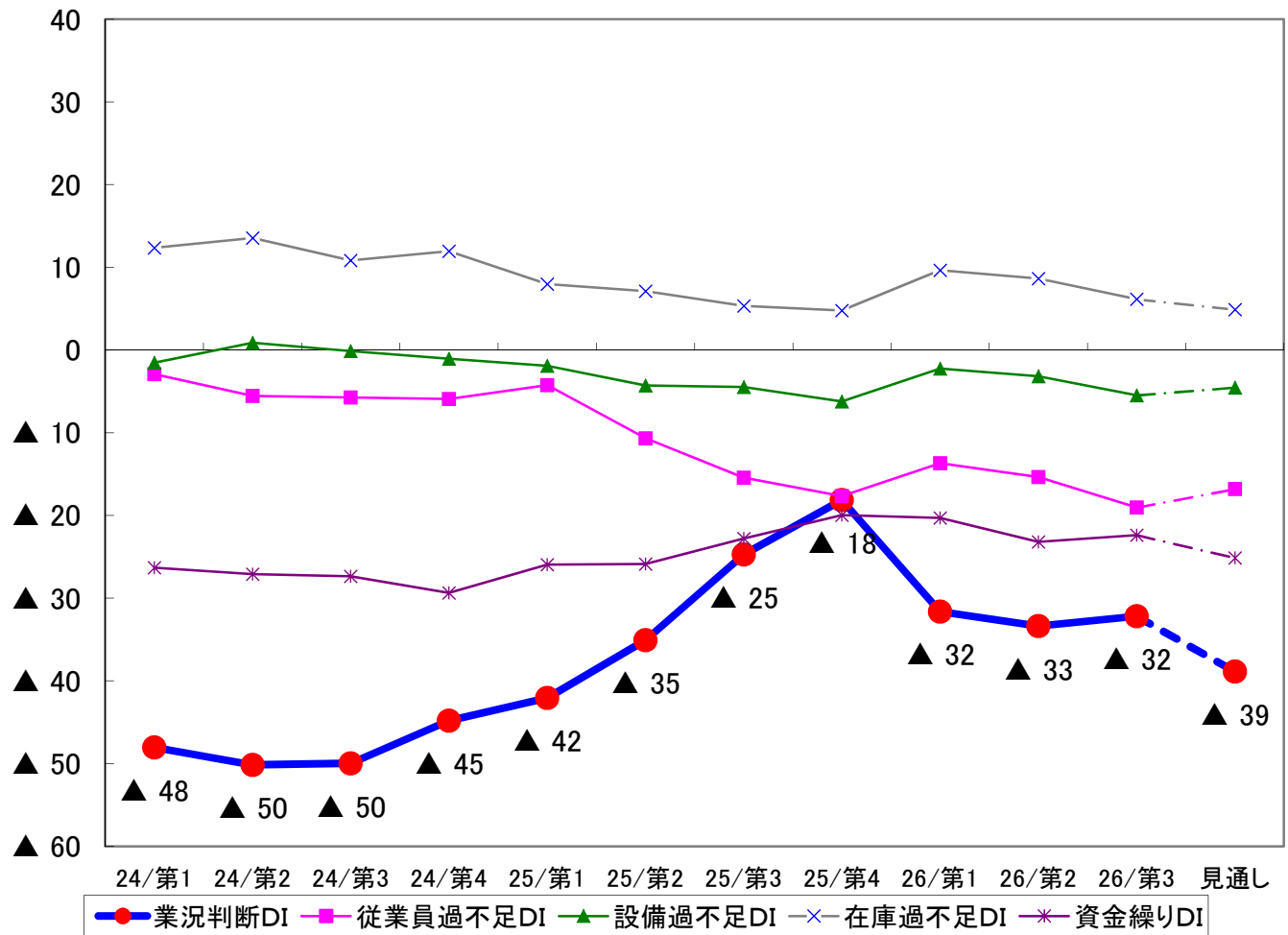
	資金繰り	雇用	人材育成	技術	研究開発	情報化	組織体制	業界動向	競争激化	需要減少	環境問題	税金	為替	法律規制	その他
全体	32.0%	24.5%	42.0%	9.3%	5.2%	8.4%	10.8%	40.1%	26.8%	32.5%	2.4%	20.1%	6.5%	9.3%	1.4%
1～5人	38.6%	15.3%	23.5%	8.8%	4.3%	11.3%	4.6%	41.4%	27.3%	38.2%	2.6%	27.0%	5.7%	11.0%	1.8%
～20人	32.8%	29.2%	52.9%	10.3%	5.0%	6.4%	13.5%	37.4%	26.0%	31.2%	2.0%	18.3%	5.4%	6.6%	1.4%
～50人	23.8%	35.6%	61.9%	9.4%	3.8%	6.3%	20.0%	43.1%	24.4%	23.8%	2.5%	11.3%	5.6%	7.5%	0.0%
～100人	14.5%	31.9%	62.3%	8.7%	10.1%	2.9%	18.8%	36.2%	30.4%	27.5%	2.9%	5.8%	15.9%	10.1%	0.0%
～300人	5.3%	49.1%	68.4%	5.3%	12.3%	7.0%	24.6%	47.4%	21.1%	15.8%	0.0%	5.3%	12.3%	10.5%	0.0%
301人以上	3.2%	35.5%	77.4%	12.9%	9.7%	0.0%	16.1%	32.3%	41.9%	16.1%	6.5%	0.0%	12.9%	19.4%	6.5%

【業種別】（複数回答可）

	資金繰り	雇用	人材育成	技術	研究開発	情報化	組織体制	業界動向	競争激化	需要減少	環境問題	税金	為替	法律規制	その他
全体	32.0%	24.5%	42.0%	9.3%	5.2%	8.4%	10.8%	40.1%	26.8%	32.5%	2.4%	20.1%	6.5%	9.3%	1.4%
建設業	38.6%	31.3%	50.4%	14.0%	2.2%	7.0%	12.9%	39.3%	26.1%	26.8%	1.8%	22.8%	0.0%	7.4%	0.4%
製造業	31.8%	20.9%	45.2%	15.6%	12.1%	5.9%	10.9%	38.9%	23.1%	32.4%	3.4%	14.6%	12.8%	2.8%	1.9%
情報通信業	11.1%	22.2%	44.4%	0.0%	33.3%	22.2%	11.1%	66.7%	22.2%	33.3%	0.0%	11.1%	0.0%	11.1%	0.0%
運輸業	25.4%	42.9%	49.2%	3.2%	0.0%	9.5%	12.7%	46.0%	17.5%	34.9%	4.8%	7.9%	6.3%	15.9%	0.0%
卸売業	29.2%	18.8%	39.0%	2.6%	3.9%	7.1%	8.4%	48.7%	37.7%	39.6%	2.6%	17.5%	16.2%	3.2%	0.0%
小売業	43.3%	19.9%	32.8%	3.5%	3.5%	8.5%	4.5%	42.3%	33.3%	45.8%	1.5%	20.9%	7.5%	3.5%	1.0%
金融・保険業	11.1%	14.8%	37.0%	0.0%	0.0%	3.7%	33.3%	40.7%	48.1%	22.2%	0.0%	11.1%	3.7%	33.3%	0.0%
不動産業	32.8%	5.2%	19.0%	0.0%	1.7%	13.8%	6.9%	41.4%	17.2%	39.7%	0.0%	34.5%	0.0%	20.7%	1.7%
飲食・宿泊業	29.3%	29.3%	43.9%	2.4%	2.4%	4.9%	9.8%	41.5%	31.7%	19.5%	0.0%	34.1%	7.3%	4.9%	2.4%
医療・福祉	17.9%	46.4%	64.3%	3.6%	7.1%	14.3%	14.3%	39.3%	7.1%	3.6%	3.6%	28.6%	0.0%	28.6%	0.0%
教育・学習支援業	16.7%	27.8%	33.3%	0.0%	16.7%	16.7%	33.3%	38.9%	44.4%	5.6%	5.6%	27.8%	0.0%	5.6%	0.0%
サービス業	26.4%	26.4%	40.3%	11.9%	3.0%	10.9%	11.2%	33.7%	23.4%	30.4%	2.6%	21.8%	2.6%	18.2%	3.3%

10. 業種別データ

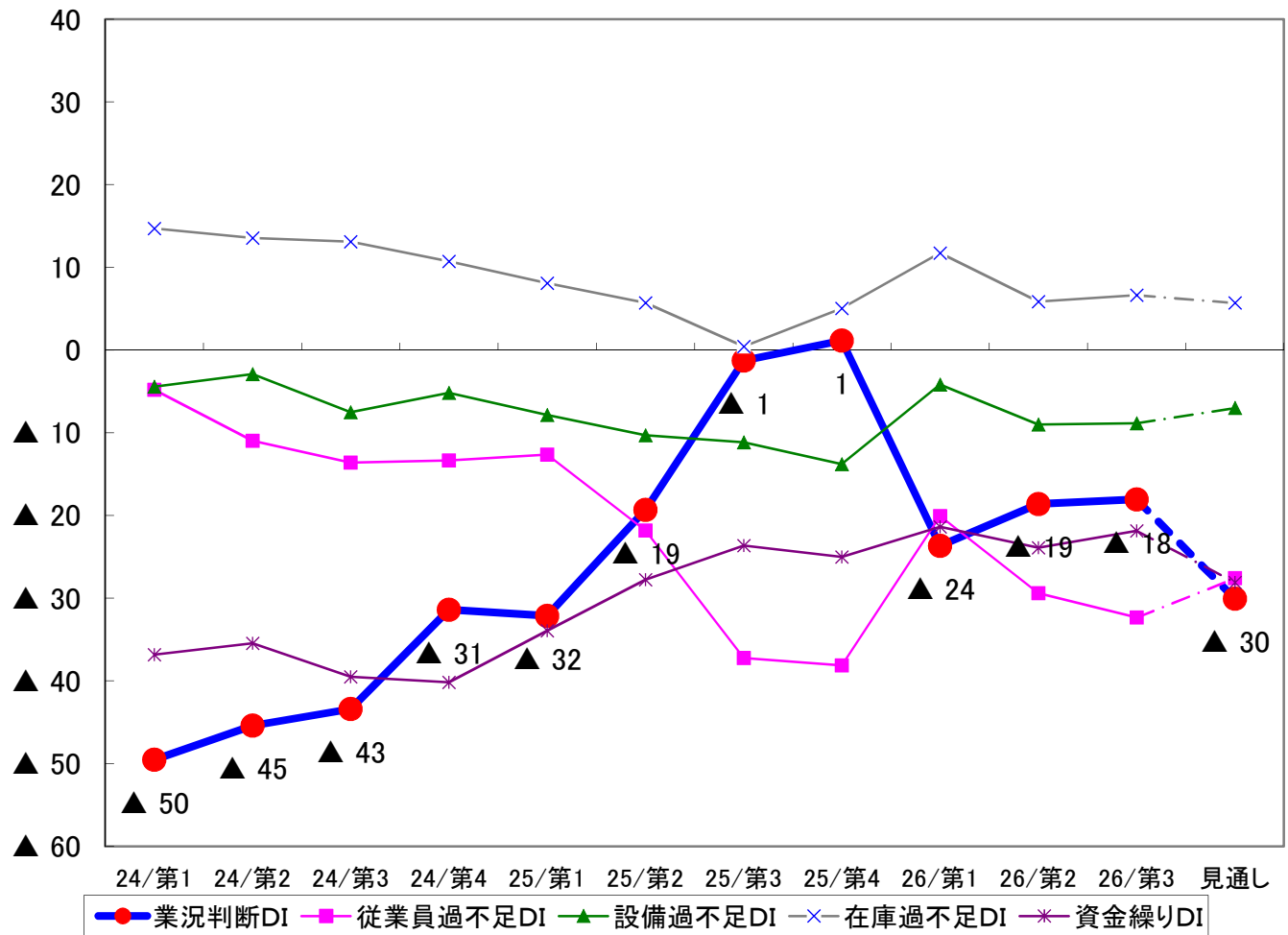
全体



	H24年度				H25年度				H26年度			
	第1Q	第2Q	第3Q	第4Q	第1Q	第2Q	第3Q	第4Q	第1Q	第2Q	第3Q	見通し
業況判断DI	▲ 48	▲ 50	▲ 50	▲ 45	▲ 42	▲ 35	▲ 25	▲ 18	▲ 32	▲ 33	▲ 32	▲ 39
従業員過不足DI	▲ 3	▲ 6	▲ 6	▲ 6	▲ 4	▲ 11	▲ 15	▲ 18	▲ 14	▲ 15	▲ 19	▲ 17
設備過不足DI	▲ 2	1	▲ 0	▲ 1	▲ 2	▲ 4	▲ 4	▲ 6	▲ 2	▲ 3	▲ 5	▲ 5
在庫過不足DI	12	14	11	12	8	7	5	5	10	9	6	5
資金繰りDI	▲ 26	▲ 27	▲ 27	▲ 29	▲ 26	▲ 26	▲ 23	▲ 20	▲ 20	▲ 23	▲ 22	▲ 25
(「翌期に設備投資計画あり」と回答した割合)												
設備投資計画	13.0%	11.3%	11.3%	14.2%	13.2%	13.1%	14.9%	13.0%	13.0%	11.8%	14.0%	-

10. 業種別データ

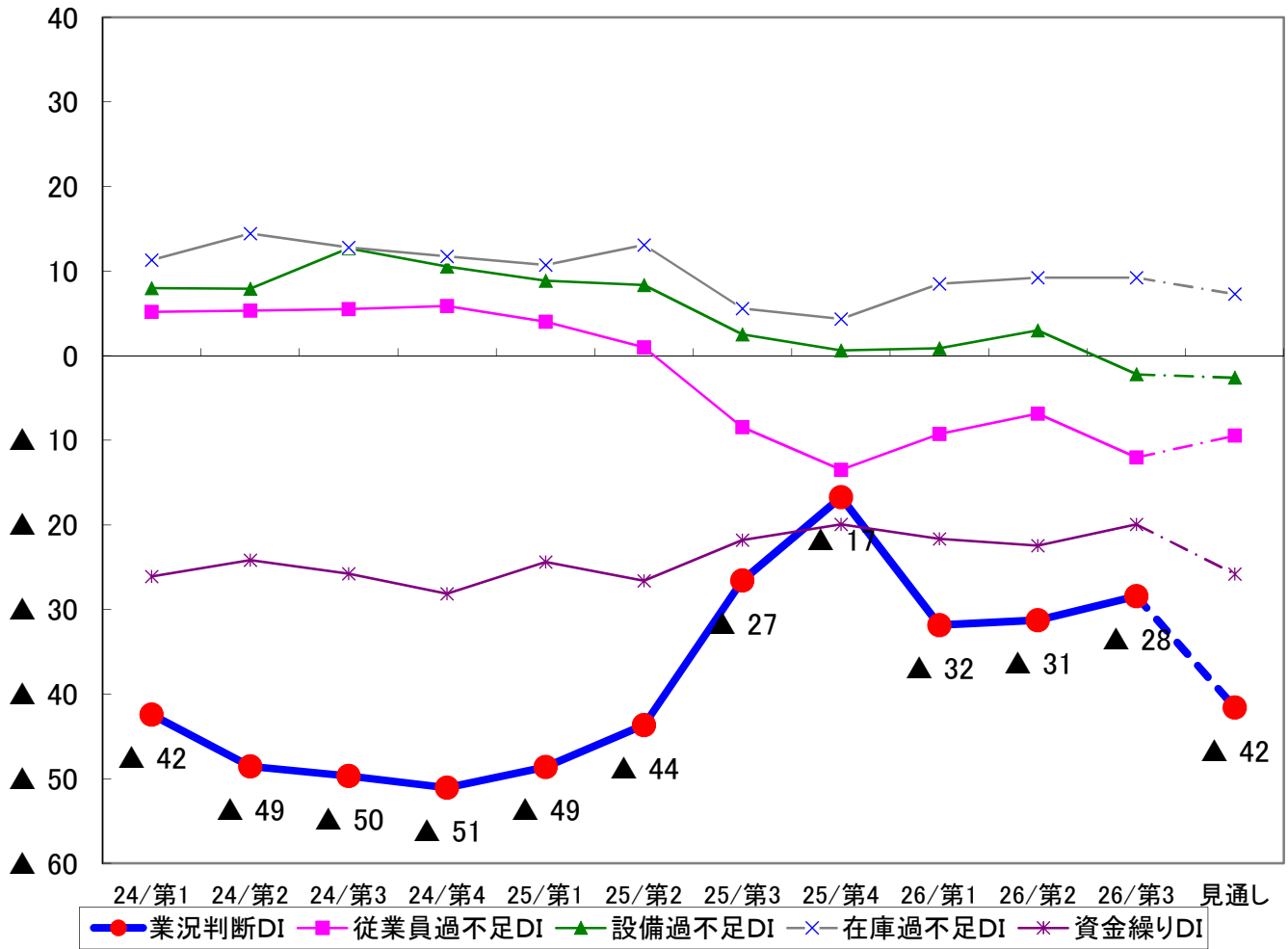
建設業



	H24年度				H25年度				H26年度			
	第1Q	第2Q	第3Q	第4Q	第1Q	第2Q	第3Q	第4Q	第1Q	第2Q	第3Q	見通し
業況判断DI	▲ 50	▲ 45	▲ 43	▲ 31	▲ 32	▲ 19	▲ 1	1	▲ 24	▲ 19	▲ 18	▲ 30
従業員過不足DI	▲ 5	▲ 11	▲ 14	▲ 13	▲ 13	▲ 22	▲ 37	▲ 38	▲ 20	▲ 29	▲ 32	▲ 28
設備過不足DI	▲ 4	▲ 3	▲ 8	▲ 5	▲ 8	▲ 10	▲ 11	▲ 14	▲ 4	▲ 9	▲ 9	▲ 7
在庫過不足DI	15	14	13	11	8	6	0	5	12	6	7	6
資金繰りDI	▲ 37	▲ 35	▲ 39	▲ 40	▲ 34	▲ 28	▲ 24	▲ 25	▲ 21	▲ 24	▲ 22	▲ 28
(「翌期に設備投資計画あり」と回答した割合)												
設備投資計画	7.5%	5.5%	6.2%	6.7%	7.5%	10.3%	10.6%	8.9%	8.3%	8.2%	8.5%	-

10. 業種別データ

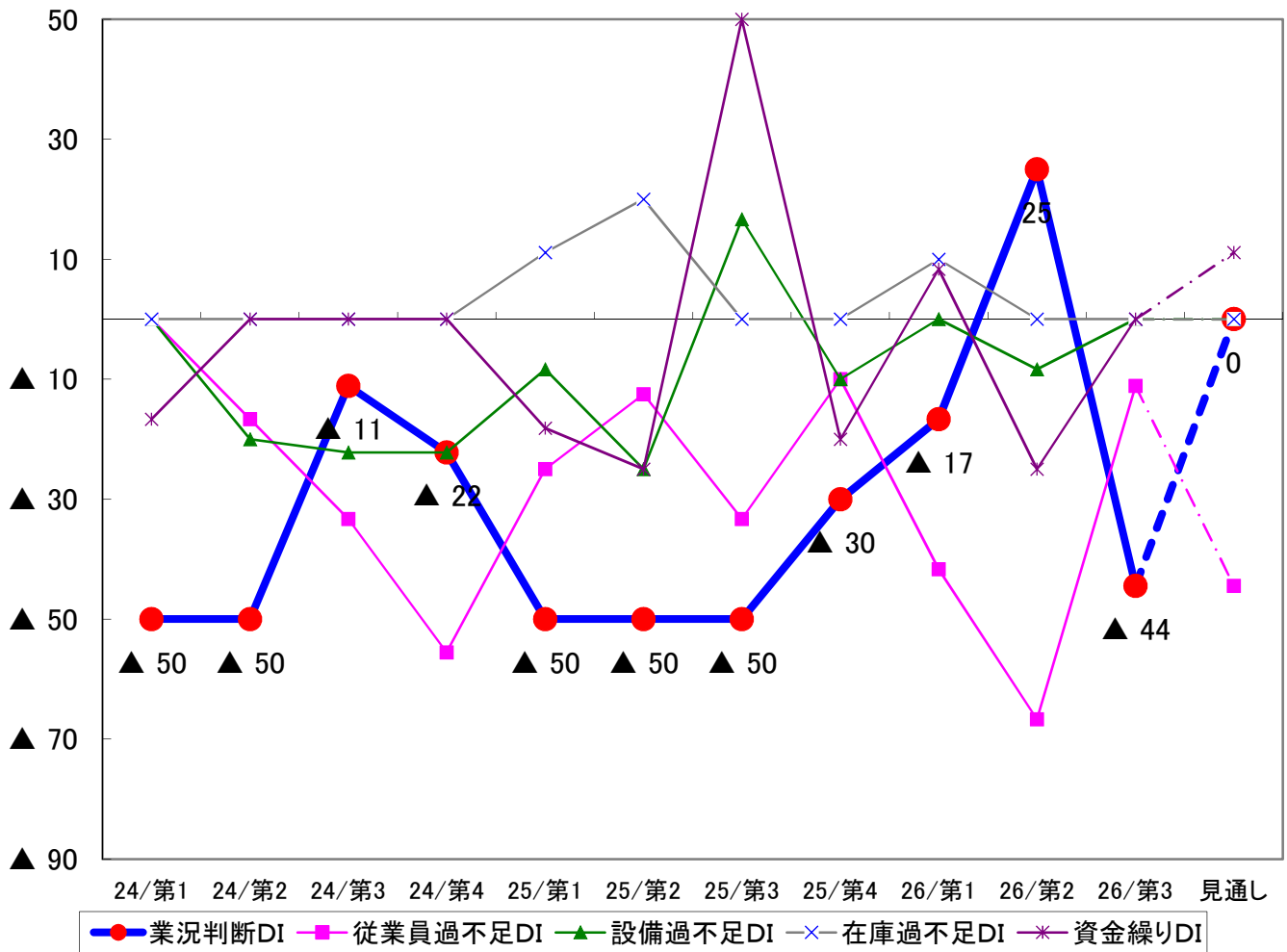
製造業



	H24年度				H25年度				H26年度			
	第1Q	第2Q	第3Q	第4Q	第1Q	第2Q	第3Q	第4Q	第1Q	第2Q	第3Q	見通し
業況判断DI	▲ 42	▲ 49	▲ 50	▲ 51	▲ 49	▲ 44	▲ 27	▲ 17	▲ 32	▲ 31	▲ 28	▲ 42
従業員過不足DI	5	5	6	6	4	1	▲ 8	▲ 13	▲ 9	▲ 7	▲ 12	▲ 9
設備過不足DI	8	8	13	11	9	8	3	1	1	3	▲ 2	▲ 3
在庫過不足DI	11	14	13	12	11	13	6	4	9	9	9	7
資金繰りDI	▲ 26	▲ 24	▲ 26	▲ 28	▲ 24	▲ 27	▲ 22	▲ 20	▲ 22	▲ 22	▲ 20	▲ 26
(「翌期に設備投資計画あり」と回答した割合)												
設備投資計画	16.6%	16.0%	14.5%	20.5%	18.4%	17.1%	17.5%	16.1%	15.4%	13.5%	18.4%	-

10. 業種別データ

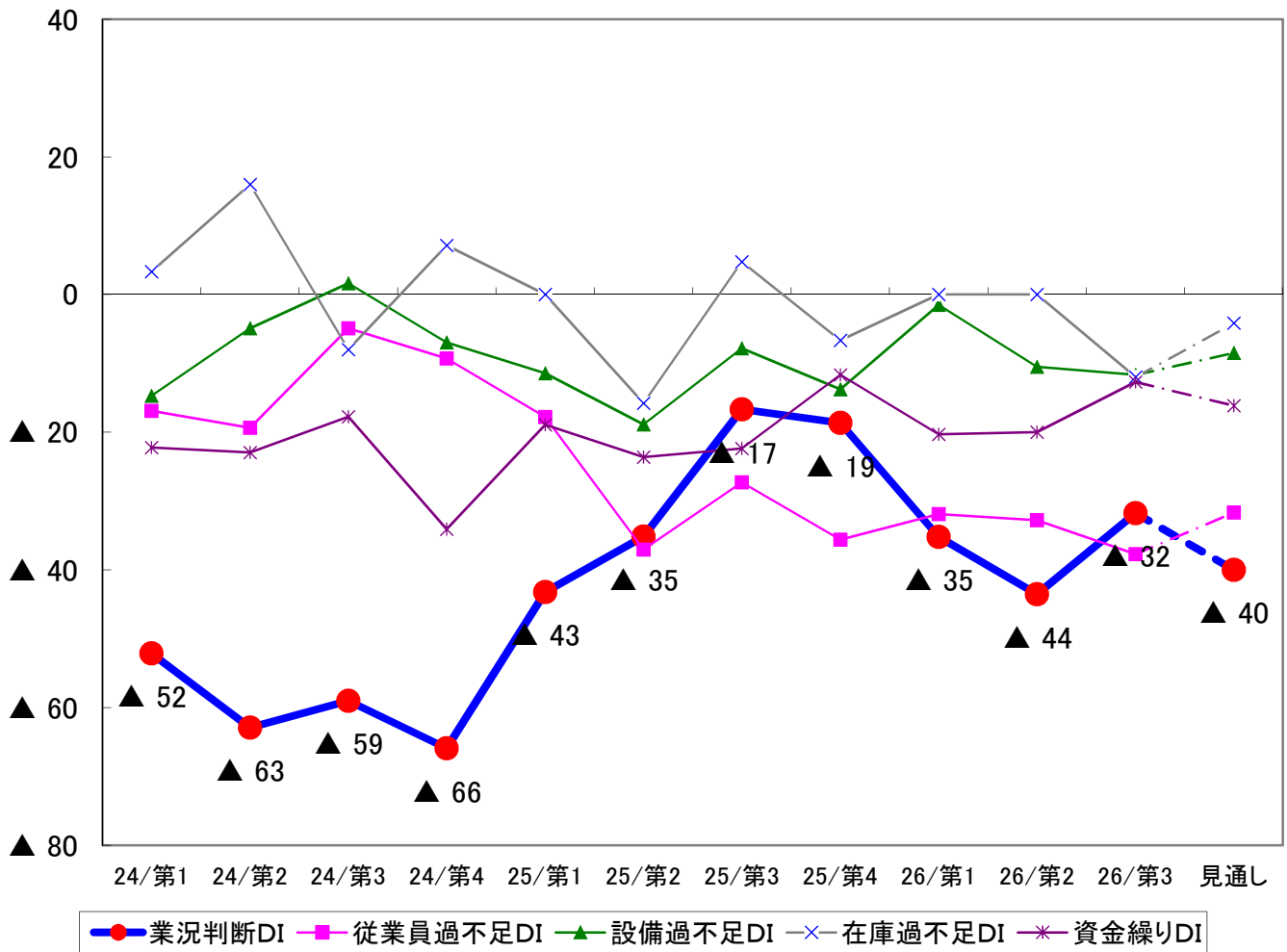
情報通信業



	H24年度				H25年度				H26年度			
	第1Q	第2Q	第3Q	第4Q	第1Q	第2Q	第3Q	第4Q	第1Q	第2Q	第3Q	見通し
業況判断DI	▲ 50	▲ 50	▲ 11	▲ 22	▲ 50	▲ 50	▲ 50	▲ 30	▲ 17	25	▲ 44	0
従業員過不足DI	0	▲ 17	▲ 33	▲ 56	▲ 25	▲ 13	▲ 33	▲ 10	▲ 42	▲ 67	▲ 11	▲ 44
設備過不足DI	0	▲ 20	▲ 22	▲ 22	▲ 8	▲ 25	17	▲ 10	0	▲ 8	0	0
在庫過不足DI	0	0	0	0	11	20	0	0	10	0	0	0
資金繰りDI	▲ 17	0	0	0	▲ 18	▲ 25	50	▲ 20	8	▲ 25	0	11
(「翌期に設備投資計画あり」と回答した割合)												
設備投資計画	16.7%	14.3%	22.2%	44.4%	8.3%	0.0%	66.7%	30.0%	25.0%	50.0%	22.2%	-

10. 業種別データ

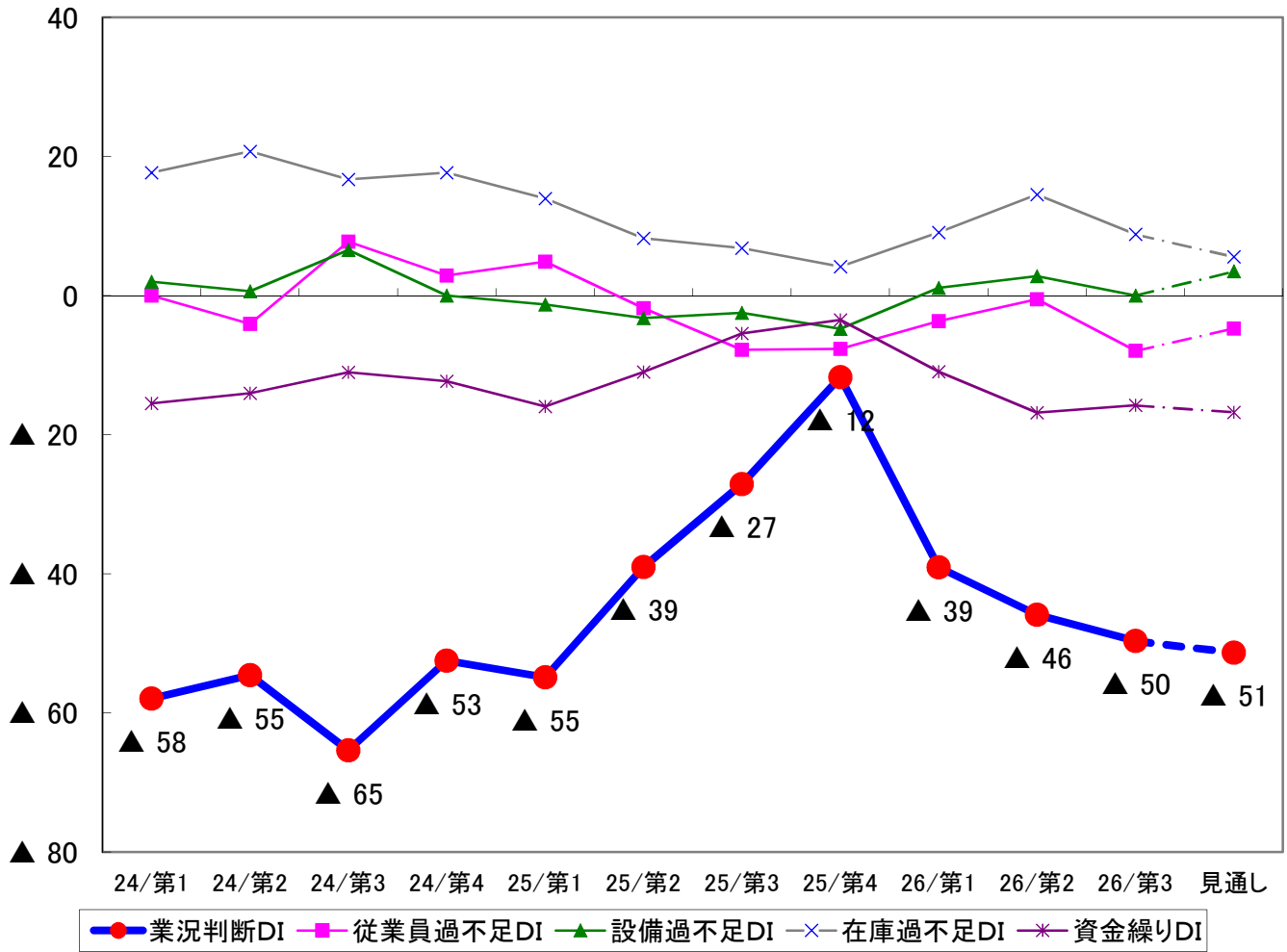
運輸業



	H24年度				H25年度				H26年度			
	第1Q	第2Q	第3Q	第4Q	第1Q	第2Q	第3Q	第4Q	第1Q	第2Q	第3Q	見通し
業況判断DI	▲ 52	▲ 63	▲ 59	▲ 66	▲ 43	▲ 35	▲ 17	▲ 19	▲ 35	▲ 44	▲ 32	▲ 40
従業員過不足DI	▲ 17	▲ 19	▲ 5	▲ 9	▲ 18	▲ 37	▲ 27	▲ 36	▲ 32	▲ 33	▲ 38	▲ 32
設備過不足DI	▲ 15	▲ 5	2	▲ 7	▲ 11	▲ 19	▲ 8	▲ 14	▲ 2	▲ 11	▲ 12	▲ 8
在庫過不足DI	3	16	▲ 8	7	0	▲ 16	5	▲ 7	0	0	▲ 12	▲ 4
資金繰りDI	▲ 22	▲ 23	▲ 18	▲ 34	▲ 19	▲ 24	▲ 22	▲ 12	▲ 20	▲ 20	▲ 13	▲ 16
(「翌期に設備投資計画あり」と回答した割合)												
設備投資計画	21.9%	17.5%	21.0%	20.5%	23.0%	33.3%	33.8%	26.7%	22.5%	22.6%	31.7%	-

10. 業種別データ

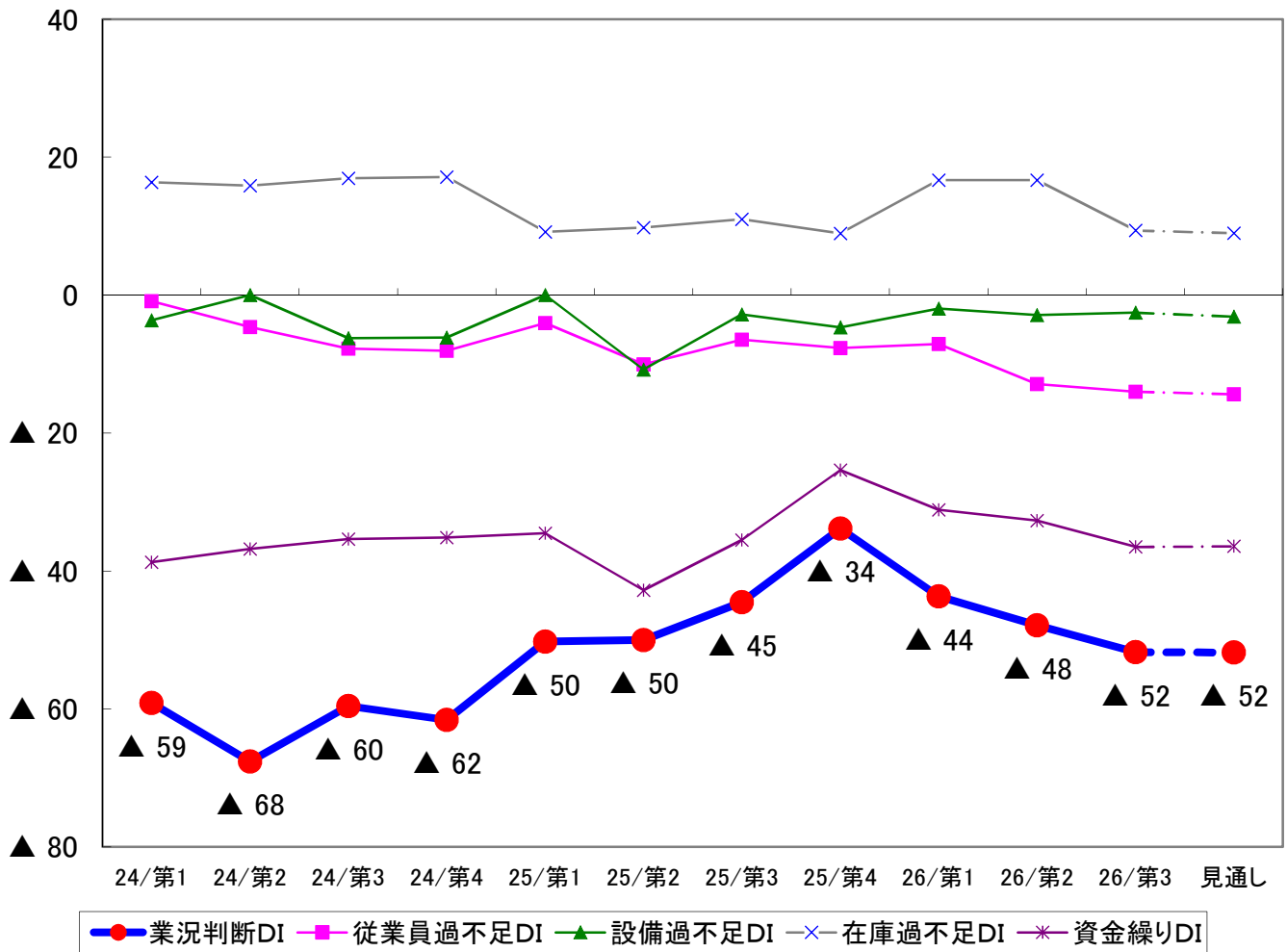
卸売業



	H24年度				H25年度				H26年度			
	第1Q	第2Q	第3Q	第4Q	第1Q	第2Q	第3Q	第4Q	第1Q	第2Q	第3Q	見通し
業況判断DI	▲58	▲55	▲65	▲53	▲55	▲39	▲27	▲12	▲39	▲46	▲50	▲51
従業員過不足DI	0	▲4	8	3	5	▲2	▲8	▲8	▲4	▲1	▲8	▲5
設備過不足DI	2	1	7	0	▲1	▲3	▲3	▲5	1	3	0	3
在庫過不足DI	18	21	17	18	14	8	7	4	9	15	9	6
資金繰りDI	▲15	▲14	▲11	▲12	▲16	▲11	▲5	▲4	▲11	▲17	▲16	▲17
(「翌期に設備投資計画あり」と回答した割合)												
設備投資計画	12.4%	12.0%	10.2%	15.0%	12.7%	13.9%	11.2%	9.9%	9.8%	7.6%	11.0%	-

10. 業種別データ

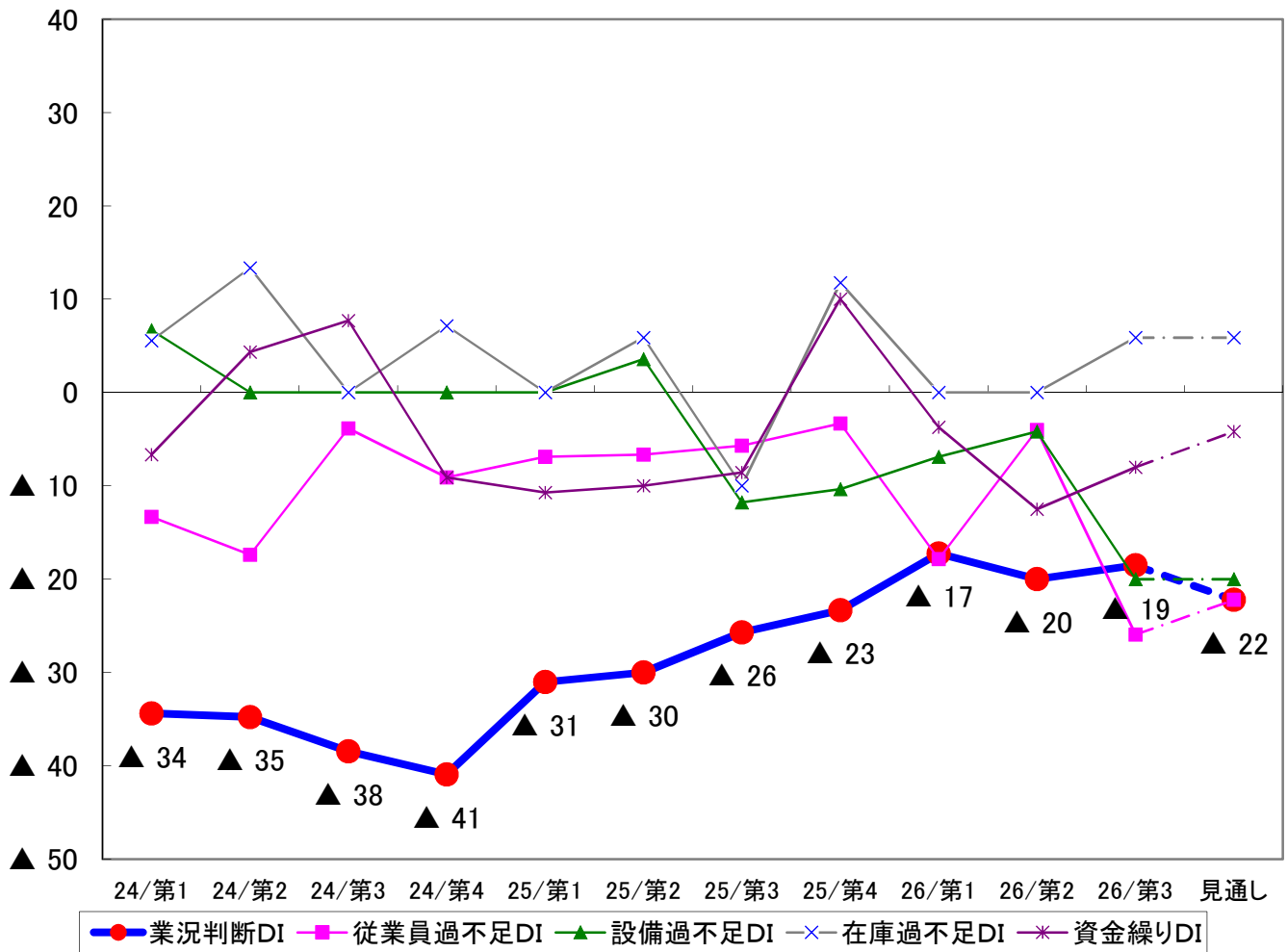
小売業



	H24年度				H25年度				H26年度			
	第1Q	第2Q	第3Q	第4Q	第1Q	第2Q	第3Q	第4Q	第1Q	第2Q	第3Q	見通し
業況判断DI	▲ 59	▲ 68	▲ 60	▲ 62	▲ 50	▲ 50	▲ 45	▲ 34	▲ 44	▲ 48	▲ 52	▲ 52
従業員過不足DI	▲ 1	▲ 5	▲ 8	▲ 8	▲ 4	▲ 10	▲ 6	▲ 8	▲ 7	▲ 13	▲ 14	▲ 14
設備過不足DI	▲ 4	0	▲ 6	▲ 6	0	▲ 11	▲ 3	▲ 5	▲ 2	▲ 3	▲ 3	▲ 3
在庫過不足DI	16	16	17	17	9	10	11	9	17	17	9	9
資金繰りDI	▲ 39	▲ 37	▲ 35	▲ 35	▲ 35	▲ 43	▲ 35	▲ 25	▲ 31	▲ 33	▲ 37	▲ 36
(「翌期に設備投資計画あり」と回答した割合)												
設備投資計画	7.6%	9.0%	9.3%	7.9%	11.4%	10.4%	7.2%	8.5%	10.3%	11.3%	14.4%	-

10. 業種別データ

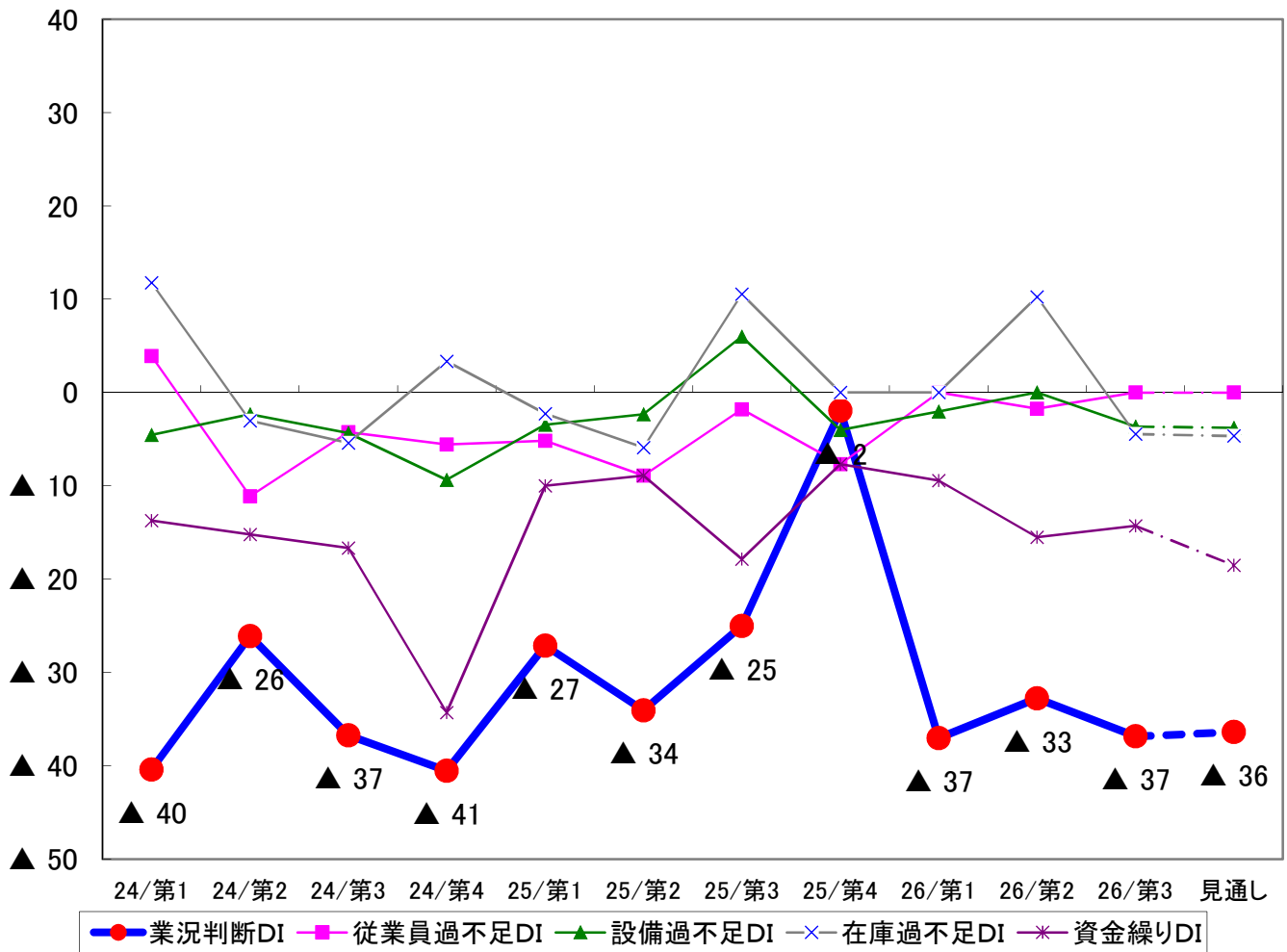
金融・保険業



	H24年度				H25年度				H26年度			
	第1Q	第2Q	第3Q	第4Q	第1Q	第2Q	第3Q	第4Q	第1Q	第2Q	第3Q	見通し
業況判断DI	▲ 34	▲ 35	▲ 38	▲ 41	▲ 31	▲ 30	▲ 26	▲ 23	▲ 17	▲ 20	▲ 19	▲ 22
従業員過不足DI	▲ 13	▲ 17	▲ 4	▲ 9	▲ 7	▲ 7	▲ 6	▲ 3	▲ 18	▲ 4	▲ 26	▲ 22
設備過不足DI	7	0	0	0	0	4	▲ 12	▲ 10	▲ 7	▲ 4	▲ 20	▲ 20
在庫過不足DI	6	13	0	7	0	6	▲ 10	12	0	0	6	6
資金繰りDI	▲ 7	4	8	▲ 9	▲ 11	▲ 10	▲ 9	10	▲ 4	▲ 13	▲ 8	▲ 4
(「翌期に設備投資計画あり」と回答した割合)												
設備投資計画	6.3%	8.7%	7.7%	13.6%	17.9%	6.7%	25.7%	20.0%	13.8%	12.0%	14.8%	-

10. 業種別データ

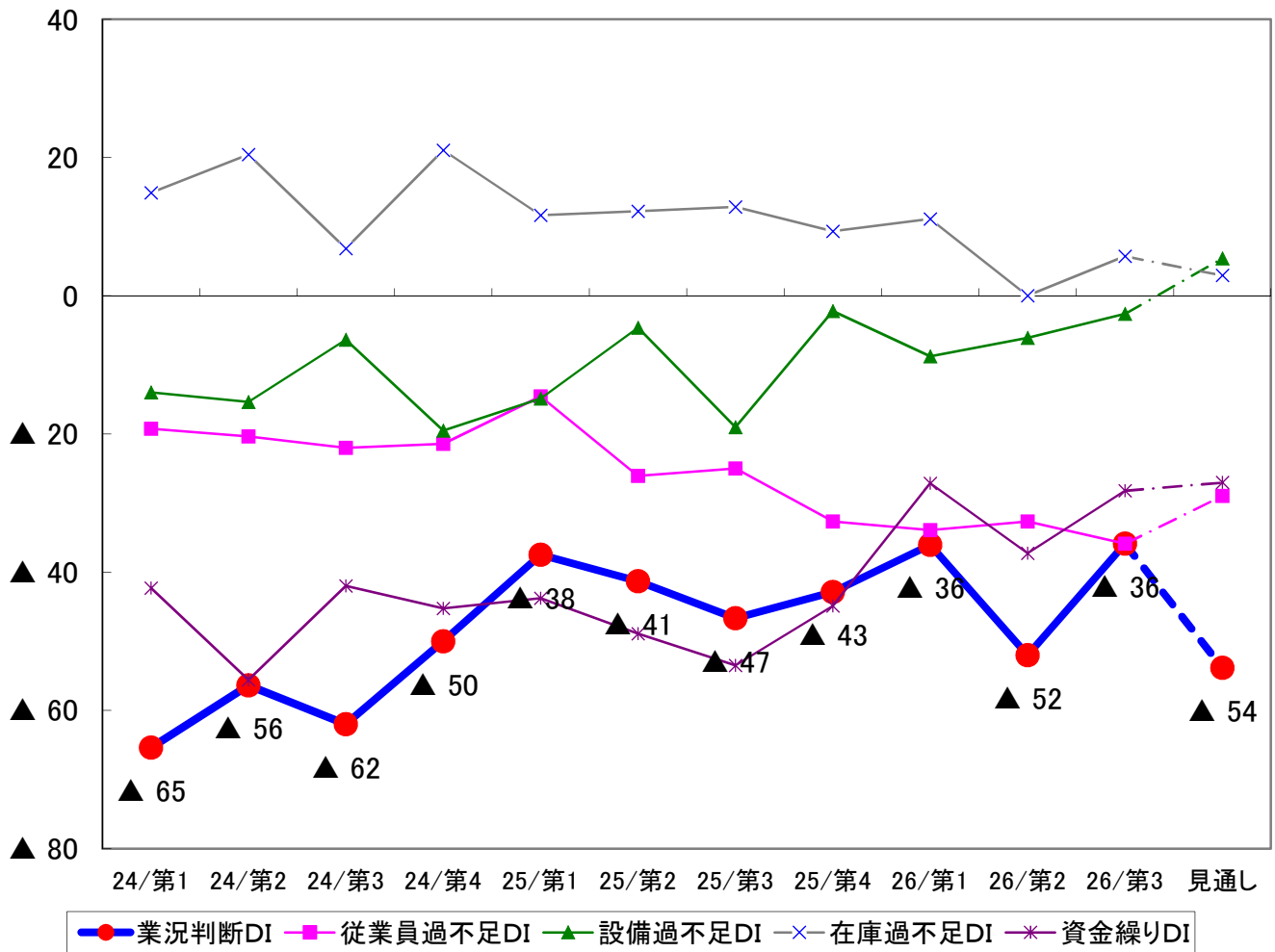
不動産業



	H24年度				H25年度				H26年度			
	第1Q	第2Q	第3Q	第4Q	第1Q	第2Q	第3Q	第4Q	第1Q	第2Q	第3Q	見通し
業況判断DI	▲ 40	▲ 26	▲ 37	▲ 41	▲ 27	▲ 34	▲ 25	▲ 2	▲ 37	▲ 33	▲ 37	▲ 36
従業員過不足DI	4	▲ 11	▲ 4	▲ 6	▲ 5	▲ 9	▲ 2	▲ 8	0	▲ 2	0	0
設備過不足DI	▲ 5	▲ 2	▲ 4	▲ 9	▲ 3	▲ 2	6	▲ 4	▲ 2	0	▲ 4	▲ 4
在庫過不足DI	12	▲ 3	▲ 5	3	▲ 2	▲ 6	11	0	0	10	▲ 4	▲ 5
資金繰りDI	▲ 14	▲ 15	▲ 17	▲ 34	▲ 10	▲ 9	▲ 18	▲ 8	▲ 9	▲ 16	▲ 14	▲ 19
(「翌期に設備投資計画あり」と回答した割合)												
設備投資計画	18.9%	21.3%	18.0%	26.3%	13.3%	12.8%	21.4%	22.6%	10.9%	15.0%	6.9%	-

10. 業種別データ

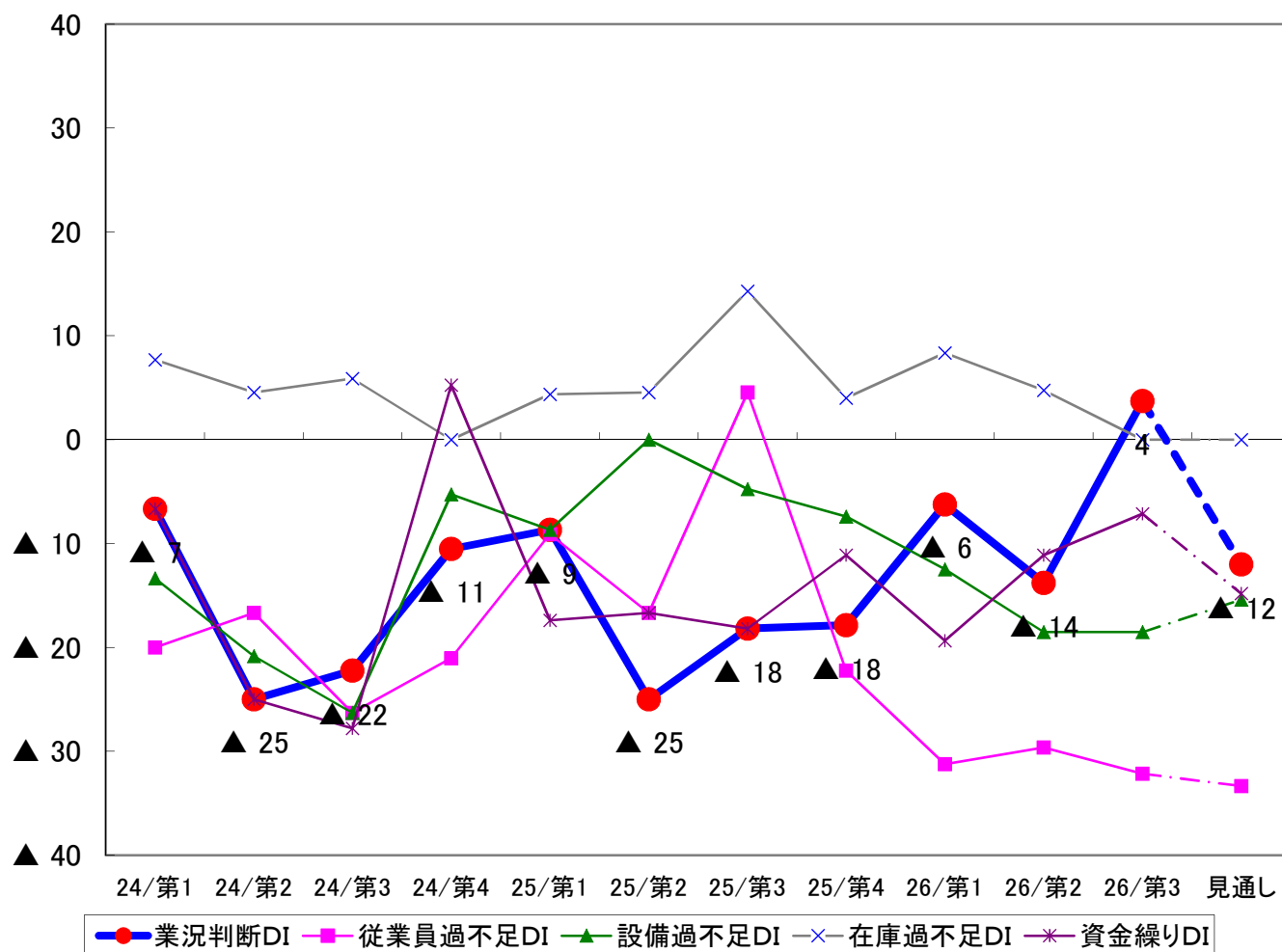
飲食・宿泊業



	H24年度				H25年度				H26年度			
	第1Q	第2Q	第3Q	第4Q	第1Q	第2Q	第3Q	第4Q	第1Q	第2Q	第3Q	見通し
業況判断DI	▲ 65	▲ 56	▲ 62	▲ 50	▲ 38	▲ 41	▲ 47	▲ 43	▲ 36	▲ 52	▲ 36	▲ 54
従業員過不足DI	▲ 19	▲ 20	▲ 22	▲ 21	▲ 15	▲ 26	▲ 25	▲ 33	▲ 34	▲ 33	▲ 36	▲ 29
設備過不足DI	▲ 14	▲ 15	▲ 6	▲ 20	▲ 15	▲ 5	▲ 19	▲ 2	▲ 9	▲ 6	▲ 3	5
在庫過不足DI	15	20	7	21	12	12	13	9	11	0	6	3
資金繰りDI	▲ 42	▲ 56	▲ 42	▲ 45	▲ 44	▲ 49	▲ 53	▲ 45	▲ 27	▲ 37	▲ 28	▲ 27
(「翌期に設備投資計画あり」と回答した割合)												
設備投資計画	15.1%	7.3%	8.0%	14.3%	10.4%	17.4%	20.0%	18.4%	19.7%	13.7%	9.8%	-

10. 業種別データ

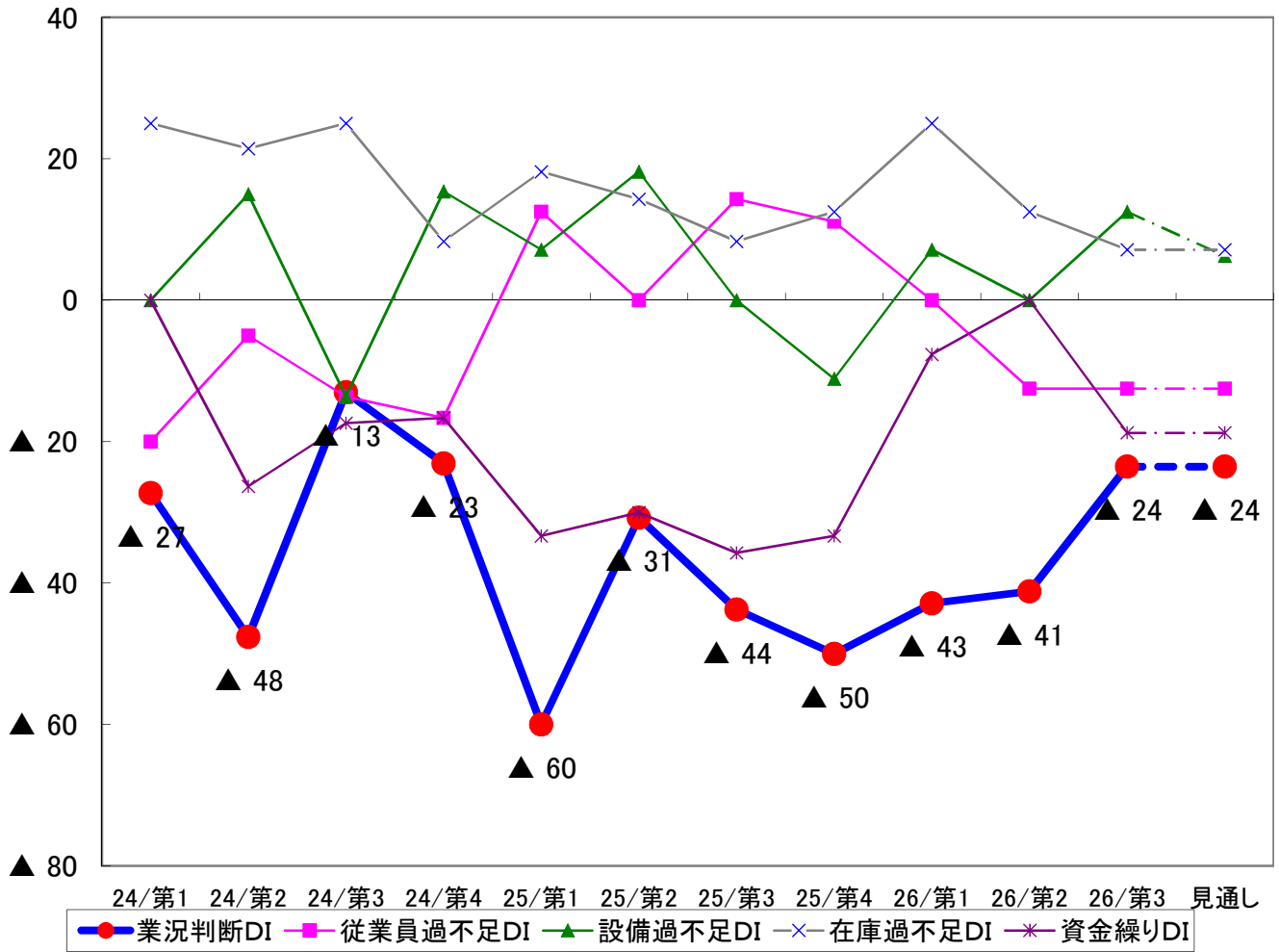
医療・福祉



	H24年度				H25年度				H26年度			
	第1Q	第2Q	第3Q	第4Q	第1Q	第2Q	第3Q	第4Q	第1Q	第2Q	第3Q	見通し
業況判断DI	▲ 7	▲ 25	▲ 22	▲ 11	▲ 9	▲ 25	▲ 18	▲ 18	▲ 6	▲ 14	▲ 4	▲ 12
従業員過不足DI	▲ 20	▲ 17	▲ 26	▲ 21	▲ 9	▲ 17	5	▲ 22	▲ 31	▲ 30	▲ 32	▲ 33
設備過不足DI	▲ 13	▲ 21	▲ 26	▲ 5	▲ 9	0	▲ 5	▲ 7	▲ 13	▲ 19	▲ 19	▲ 15
在庫過不足DI	8	5	6	0	4	5	14	4	8	5	0	0
資金繰りDI	▲ 7	▲ 25	▲ 28	5	▲ 17	▲ 17	▲ 18	▲ 11	▲ 19	▲ 11	▲ 7	▲ 15
(「翌期に設備投資計画あり」と回答した割合)												
設備投資計画	16.7%	25.0%	10.5%	31.6%	8.7%	4.2%	13.6%	7.1%	9.4%	6.9%	10.7%	-

10. 業種別データ

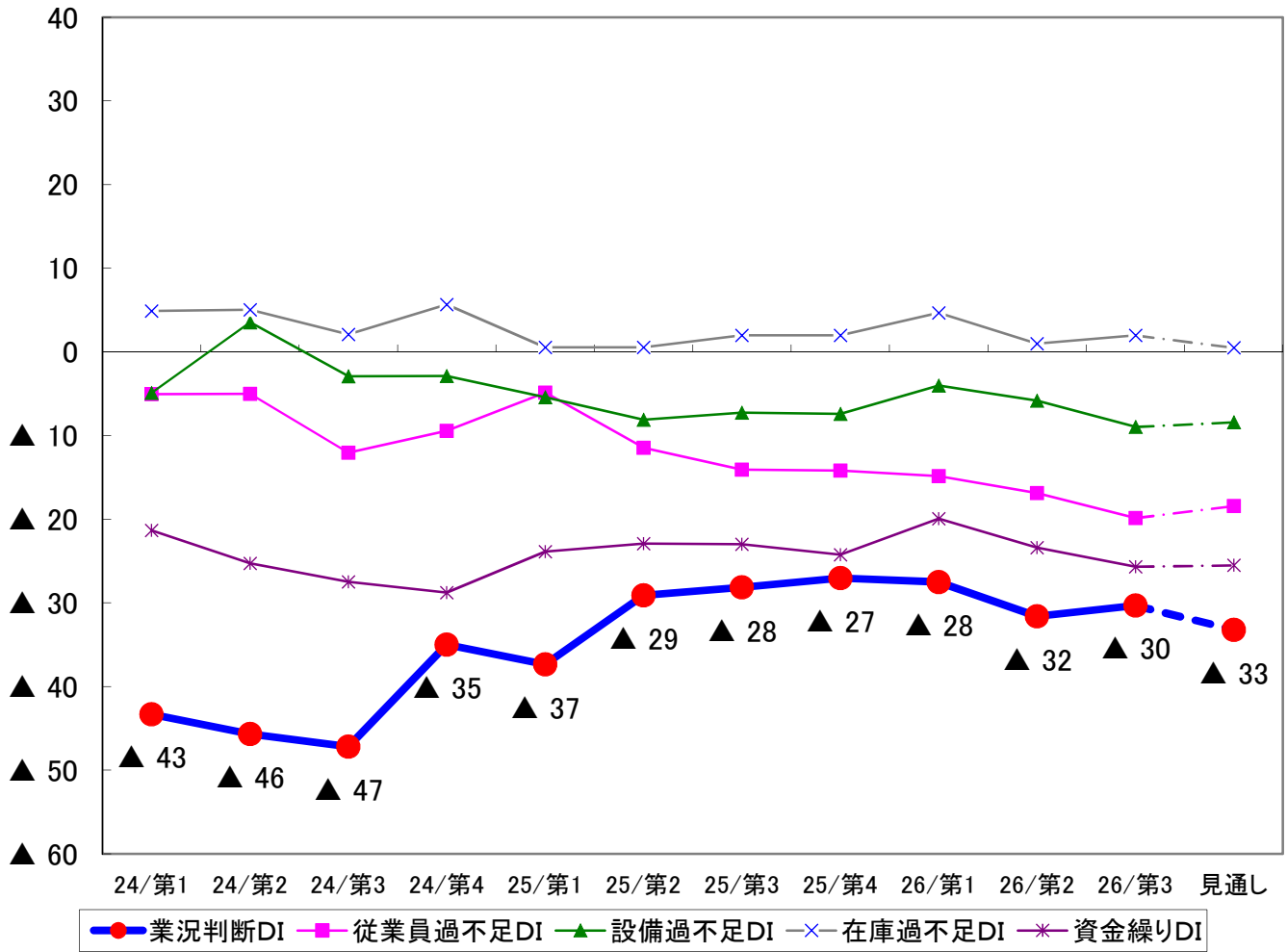
教育・学習支援業



	H24年度				H25年度				H26年度			
	第1Q	第2Q	第3Q	第4Q	第1Q	第2Q	第3Q	第4Q	第1Q	第2Q	第3Q	見通し
業況判断DI	▲ 27	▲ 48	▲ 13	▲ 23	▲ 60	▲ 31	▲ 44	▲ 50	▲ 43	▲ 41	▲ 24	▲ 24
従業員過不足DI	▲ 20	▲ 5	▲ 14	▲ 17	13	0	14	11	0	▲ 13	▲ 13	▲ 13
設備過不足DI	0	15	▲ 14	15	7	18	0	▲ 11	7	0	13	6
在庫過不足DI	25	21	25	8	18	14	8	13	25	13	7	7
資金繰りDI	0	▲ 26	▲ 17	▲ 17	▲ 33	▲ 30	▲ 36	▲ 33	▲ 8	0	▲ 19	▲ 19
(「翌期に設備投資計画あり」と回答した割合)												
設備投資計画	13.0%	4.8%	29.2%	7.7%	11.8%	14.3%	17.6%	25.0%	6.7%	10.5%	16.7%	-

10. 業種別データ

サービス業



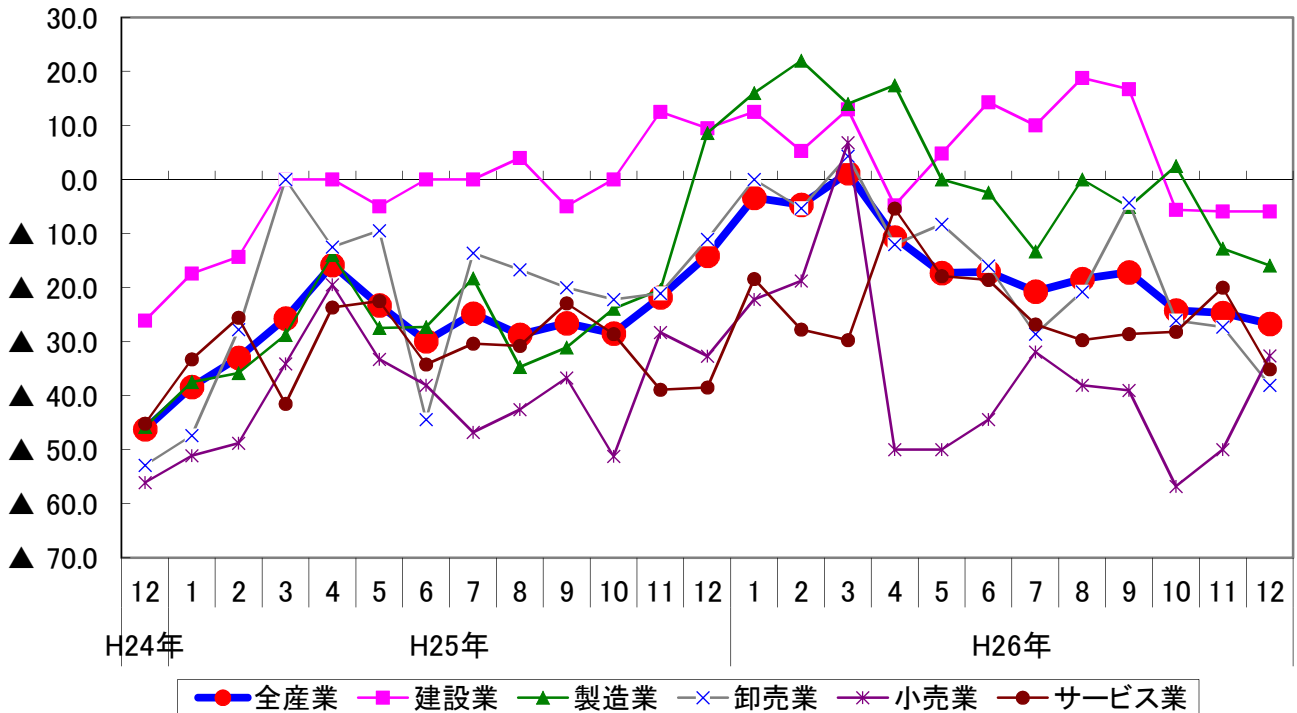
	H24年度				H25年度				H26年度			
	第1Q	第2Q	第3Q	第4Q	第1Q	第2Q	第3Q	第4Q	第1Q	第2Q	第3Q	見通し
業況判断DI	▲ 43	▲ 46	▲ 47	▲ 35	▲ 37	▲ 29	▲ 28	▲ 27	▲ 28	▲ 32	▲ 30	▲ 33
従業員過不足DI	▲ 5	▲ 5	▲ 12	▲ 9	▲ 5	▲ 11	▲ 14	▲ 14	▲ 15	▲ 17	▲ 20	▲ 18
設備過不足DI	▲ 5	4	▲ 3	▲ 3	▲ 5	▲ 8	▲ 7	▲ 7	▲ 4	▲ 6	▲ 9	▲ 8
在庫過不足DI	5	5	2	6	1	1	2	2	5	1	2	0
資金繰りDI	▲ 21	▲ 25	▲ 28	▲ 29	▲ 24	▲ 23	▲ 23	▲ 24	▲ 20	▲ 23	▲ 26	▲ 26
(「翌期に設備投資計画あり」と回答した割合)												
設備投資計画	15.0%	9.4%	10.4%	12.0%	12.4%	9.9%	15.4%	11.6%	15.6%	11.8%	13.5%	-

《ご参考》日本商工会議所早期景気観測調査(LOBO調査)結果

(資料: 日本商工会議所)

○近畿地区の業況DIは以下のとおり。

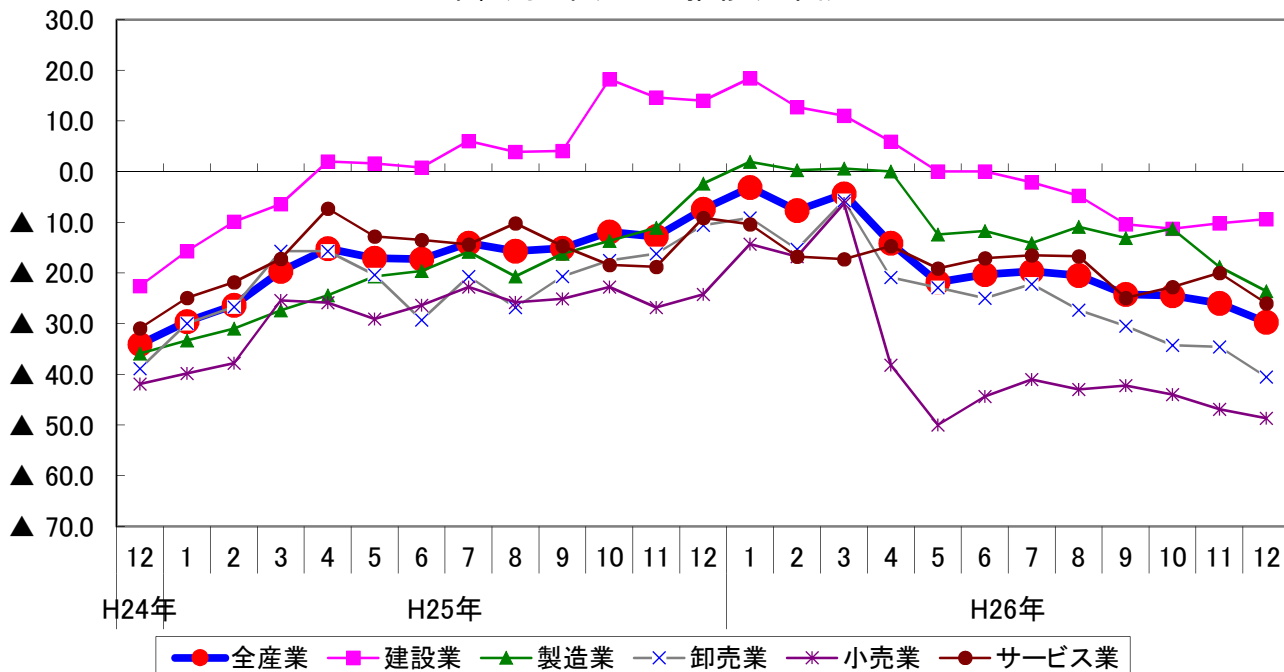
業種別 業況DIの推移(近畿地区)



		商工会議所 早期景気観測(業況DI)					
		近畿地区					
		全産業	建設業	製造業	卸売業	小売業	サービス業
H24年	12	▲ 46.2	▲ 26.1	▲ 45.8	▲ 52.9	▲ 56.1	▲ 45.2
H25年	1	▲ 38.4	▲ 17.4	▲ 37.5	▲ 47.4	▲ 51.1	▲ 33.3
	2	▲ 33.0	▲ 14.3	▲ 35.8	▲ 27.8	▲ 48.8	▲ 25.6
	3	▲ 25.7	0.0	▲ 28.8	0.0	▲ 34.1	▲ 41.5
	4	▲ 15.8	0.0	▲ 14.0	▲ 12.5	▲ 19.5	▲ 23.7
	5	▲ 23.3	▲ 5.0	▲ 27.5	▲ 9.5	▲ 33.3	▲ 22.5
	6	▲ 29.9	0.0	▲ 27.3	▲ 44.4	▲ 38.1	▲ 34.2
	7	▲ 24.8	0.0	▲ 18.3	▲ 13.6	▲ 46.8	▲ 30.4
	8	▲ 28.7	4.0	▲ 34.7	▲ 16.7	▲ 42.6	▲ 30.8
	9	▲ 26.6	▲ 5.0	▲ 31.1	▲ 20.0	▲ 36.7	▲ 22.9
	10	▲ 28.5	0.0	▲ 23.9	▲ 22.2	▲ 51.2	▲ 28.6
	11	▲ 21.8	12.5	▲ 20.4	▲ 21.1	▲ 28.3	▲ 38.9
	12	▲ 14.1	9.5	8.6	▲ 11.1	▲ 32.7	▲ 38.5
H26年	1	▲ 3.4	12.5	16.0	0.0	▲ 22.2	▲ 18.4
	2	▲ 4.7	5.3	22.0	▲ 5.3	▲ 18.8	▲ 27.8
	3	1.2	13.0	14.0	4.3	6.8	▲ 29.7
	4	▲ 10.7	▲ 4.8	17.4	▲ 12.0	▲ 50.0	▲ 5.4
	5	▲ 17.3	4.8	0.0	▲ 8.3	▲ 50.0	▲ 17.9
	6	▲ 17.1	14.3	▲ 2.4	▲ 16.0	▲ 44.4	▲ 18.6
	7	▲ 20.7	10.0	▲ 13.3	▲ 28.6	▲ 31.9	▲ 26.8
	8	▲ 18.4	18.8	0.0	▲ 20.8	▲ 38.1	▲ 29.7
	9	▲ 17.2	16.7	▲ 5.1	▲ 4.3	▲ 39.0	▲ 28.6
	10	▲ 24.2	▲ 5.6	2.5	▲ 26.1	▲ 56.8	▲ 28.2
	11	▲ 24.7	▲ 5.9	▲ 12.8	▲ 27.3	▲ 50.0	▲ 20.0
	12	▲ 26.7	▲ 5.9	▲ 15.9	▲ 38.1	▲ 32.6	▲ 35.1

○全国の業況DIは以下のとおり。

業種別 業況DIの推移(全国)



		商工会議所 早期景気観測(業況DI)					
		全 国 全産業	建設業	製造業	卸売業	小売業	サービス業
H24年	12	▲ 34.1	▲ 22.6	▲ 35.9	▲ 38.9	▲ 41.9	▲ 30.9
H25年	1	▲ 29.6	▲ 15.7	▲ 33.3	▲ 30.0	▲ 39.8	▲ 24.9
	2	▲ 26.4	▲ 9.9	▲ 31.0	▲ 26.7	▲ 37.8	▲ 21.8
	3	▲ 19.7	▲ 6.4	▲ 27.4	▲ 15.7	▲ 25.4	▲ 17.2
	4	▲ 15.2	▲ 2.0	▲ 24.4	▲ 15.7	▲ 25.9	▲ 7.3
	5	▲ 17.1	▲ 1.6	▲ 20.7	▲ 20.4	▲ 29.1	▲ 12.8
	6	▲ 17.3	▲ 0.8	▲ 19.6	▲ 29.3	▲ 26.4	▲ 13.5
	7	▲ 14.1	▲ 6.0	▲ 15.8	▲ 20.7	▲ 22.8	▲ 14.4
	8	▲ 15.7	▲ 3.9	▲ 20.7	▲ 26.8	▲ 25.8	▲ 10.2
	9	▲ 15.1	▲ 4.1	▲ 16.2	▲ 20.7	▲ 25.1	▲ 14.7
	10	▲ 11.9	▲ 18.2	▲ 13.7	▲ 17.5	▲ 22.8	▲ 18.4
	11	▲ 12.8	▲ 14.6	▲ 11.1	▲ 16.2	▲ 26.8	▲ 18.8
	12	▲ 7.4	▲ 14.0	▲ 2.4	▲ 10.6	▲ 24.2	▲ 9.1
H26年	1	▲ 3.1	▲ 18.4	▲ 1.9	▲ 9.1	▲ 14.3	▲ 10.4
	2	▲ 7.7	▲ 12.7	▲ 0.3	▲ 15.3	▲ 16.8	▲ 16.8
	3	▲ 4.4	▲ 11.0	▲ 0.6	▲ 5.7	▲ 6.3	▲ 17.3
	4	▲ 14.1	▲ 5.9	▲ 0.0	▲ 20.9	▲ 38.2	▲ 14.7
	5	▲ 21.8	▲ 0.0	▲ 12.4	▲ 22.9	▲ 50.0	▲ 19.1
	6	▲ 20.3	▲ 0.0	▲ 11.7	▲ 25.0	▲ 44.4	▲ 17.1
	7	▲ 19.7	▲ 2.1	▲ 14.1	▲ 22.2	▲ 41.0	▲ 16.5
	8	▲ 20.5	▲ 4.8	▲ 10.9	▲ 27.3	▲ 43.0	▲ 16.7
	9	▲ 24.2	▲ 10.4	▲ 13.1	▲ 30.5	▲ 42.2	▲ 24.9
	10	▲ 24.5	▲ 11.3	▲ 11.3	▲ 34.3	▲ 44.0	▲ 22.8
	11	▲ 26.0	▲ 10.2	▲ 18.8	▲ 34.6	▲ 46.9	▲ 20.0
	12	▲ 29.7	▲ 9.4	▲ 23.6	▲ 40.5	▲ 48.7	▲ 26.0

<LOBO(ロボ)調査>

CCI-Quick Survey System of Local Business Outlook: 商工会議所早期景気観測システムの略称。
 日本商工会議所が各地域の「肌で感じる足元の景況感」を全国ベースで毎月調査しているもので、
 各地商工会議所が、企業から協力を得て調査を実施している。
 調査項目は、①「業況」、②「売上高」、③「採算」、④「仕入単価」、⑤「従業員」、⑥「資金繰り」の6項目。
 調査業種は、①「建設」、②「製造」、③「卸売」、④「小売」、⑤「サービス」の5業種。

平成26年度第3四半期（平成26年10～12月期）姫路市内景気動向調査結果

姫路商工会議所 総務部

〒670-8505 姫路市下寺町43番地
TEL：079-223-6550（直通）
FAX：079-288-0047
URL：<http://www.himeji-cci.or.jp/>