

姫路市内景気動向調査結果

平成26年10月
姫路商工会議所

【目次】

1. 概況	2	頁
2. 業況判断	4	頁
3. 従業員過不足	6	頁
4. 設備過不足	8	頁
5. 在庫過不足	10	頁
6. 資金繰り	12	頁
7. 設備投資計画	14	頁
8. 経営上の関心事・問題点等	16	頁
9. 項目別データ	18	頁
10. 業種別データ	24	頁
(参考) 日本商工会議所早期景気観測調査結果	36	頁

【調査要項】

- 調査対象期間 平成26年度第2四半期実績及び平成26年度第3四半期見通し
(調査日)平成26年9月17日～平成26年9月30日
- 調査対象企業 姫路市内に本店を置き、Fax番号登録のある当所会員事業所

調査企業数	回答企業数	回答率
5,281	1,606	30.4%

(回答企業の規模別構成比)

	構成比	事業所数
全体	100.0%	1,606
1～5人	45.1%	725
6～20人	33.8%	543
21～50人	11.3%	181
51～100人	4.4%	71
101～300人	3.9%	62
301人以上	1.5%	24

(回答企業の業種別構成比)

	構成比	事業所数
全体	100.0%	1,606
建設業	17.4%	280
製造業	21.2%	340
情報通信業	0.7%	12
運輸業	3.9%	62
卸売業	11.5%	185
小売業	13.2%	212
金融・保険業	1.6%	25
不動産業	3.7%	60
飲食・宿泊業	3.2%	51
医療・福祉	1.8%	29
教育・学習支援業	1.2%	19
サービス業	20.6%	331

※用語説明

- 今期：平成26年度第2四半期(平成26年7～9月期)
 来期：平成26年度第3四半期(平成26年10～12月期)
 前期：平成26年度第1四半期(平成26年4～6月期)
 前年同期：平成25年度第2四半期(平成25年7～9月期)

- 業況判断DI：業況が「良い」と回答した割合－「悪い」と回答した割合
 従業員過不足DI：従業員が「多すぎる」と回答した割合－「足りない」と回答した割合
 設備過不足DI：設備が「余っている」と回答した割合－「足りない」と回答した割合
 在庫過不足DI：在庫が「多すぎる」と回答した割合－「足りない」と回答した割合
 資金繰りDI：資金繰りが「楽である」と回答した割合－「苦しい」と回答した割合

1. 概況

業況判断DIは前期比1ポイント下降の▲33となり、小幅な悪化となった。業種別では「建設業」などが改善しているものの、「卸売業」「小売業」などが前期に引き続き悪化している。来期の見通しは、当期比1ポイント下降の▲34と小幅な悪化が継続する見通しとなっている。

【概況】

平成26年度第2四半期（7～9月）の業況DI（業況が「良い」と回答した割合－業況が「悪い」と回答した割合）は▲33（前期比1ポイント下降、前年同期比2ポイント上昇）となり、前期と比べてやや悪化した。来期については、▲34（当期比1ポイント下降）であり、小幅な悪化が継続する見通しとなっている。

規模別では、「6～20人」を除く5区分で前期と比べて悪化、業種別では、「飲食・宿泊業」「運輸業」「卸売業」「小売業」など7業種で前期と比べて悪化した。

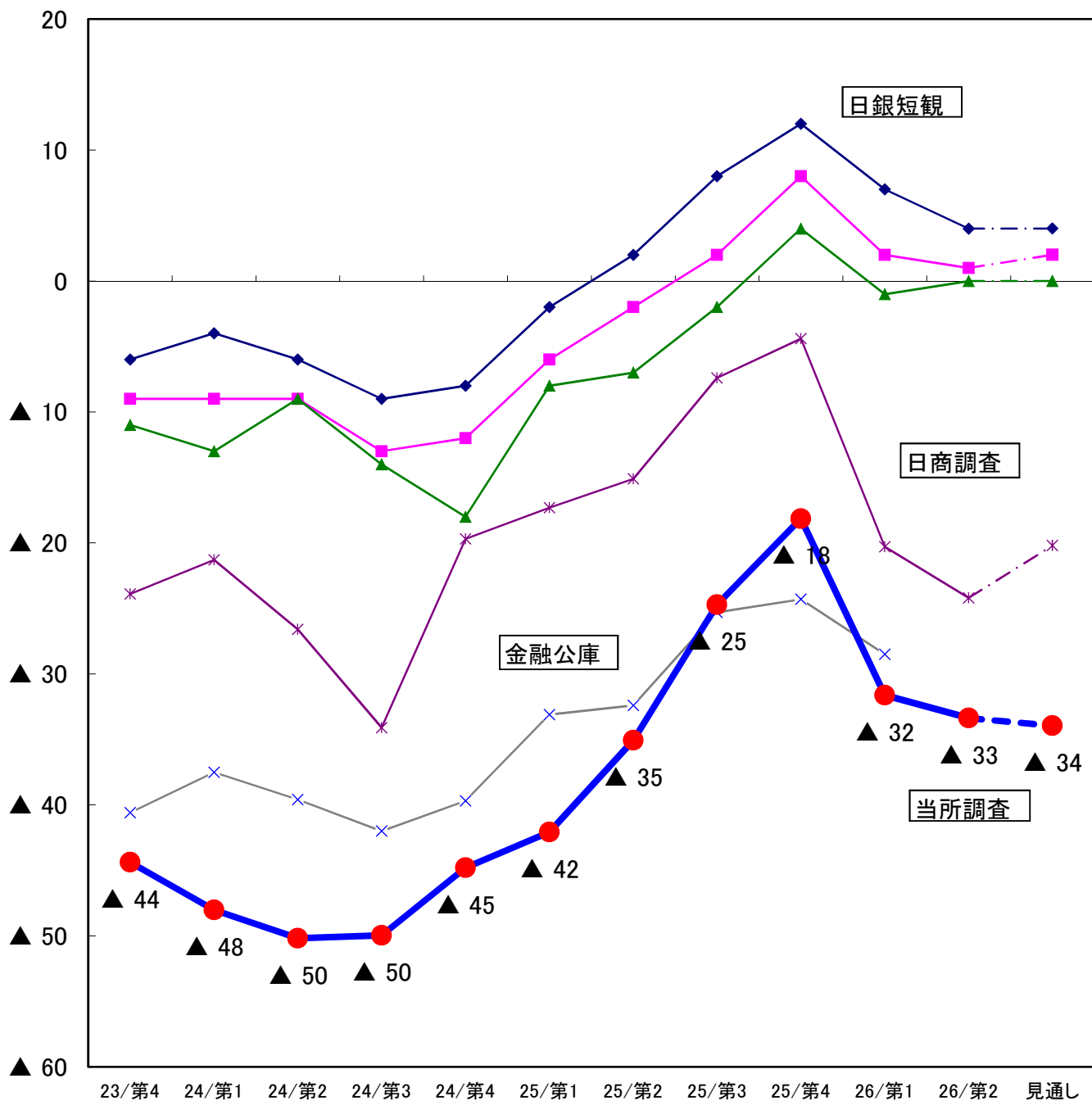
大企業を対象とする日銀短観では、今期の業況DIは、全国は4（前期比3ポイント下降）、近畿地区は1（前期比1ポイント下降）、兵庫地区は0（前期比1ポイント上昇）という結果であった。先行きについては、全国は4（当期比±0）、近畿地区は2（当期比1ポイント上昇）、兵庫地区は0（当期比±0）であり、横ばいもしくは小幅に改善する見通しとなっている。

回答企業の約9割が50人以下の中小零細企業で占める当所調査においては、先行きは小幅な悪化の見通しを示しているものの、全国的には悪化は落ち着く見通しとなっている。

各項目別のDI値を見ると、従業員過不足DIは▲15（前期比1ポイント下降、前年同期比4ポイント下降）となり前期と比べて不足感はやや増す結果となった。設備過不足DIは▲3（前期比1ポイント下降、前年同期比1ポイント上昇）となり前期と比べて不足感がやや増す結果となった。在庫過不足DIは9（前期比1ポイント下降、前年同期比2ポイント上昇）となり、前期と比べて過剰感がやや和らぐ結果となった。資金繰りDIは、▲23（前期比3ポイント下降、前年同期比3ポイント上昇）となり、前期と比べて悪化している。来期の設備投資計画については、11.8%（前期比1.2%減少、前年同期比1.3%減少）となり前期と比べて減少する結果となった。

企業が抱える経営上の関心事・問題点については、過去調査の結果と同様、「業界動向」「人材育成」「資金繰り」「需要減少」「競争激化」の項目が高い結果となり、加えて「雇用」も高くなってきている。その他の意見として、「円安による原料高」（製造業）、「災害対策」（運輸業）、「事業承継」（サービス業）等の具体的な意見も寄せられた。

【日銀短観等と姫路の業況判断DI推移表】



◆ 日銀短観(全国) ■ 日銀短観(近畿) ▲ 日銀短観(兵庫)
 × 日本政策金融公庫 * 日商LOBO調査 ● 姫路商工会議所調査

	23/第4	24/第1	24/第2	24/第3	24/第4	25/第1	25/第2	25/第3	25/第4	26/第1	26/第2	見通し
日銀短観(全国)	▲ 6	▲ 4	▲ 6	▲ 9	▲ 8	▲ 2	2	8	12	7	4	4
日銀短観(近畿)	▲ 9	▲ 9	▲ 9	▲ 13	▲ 12	▲ 6	▲ 2	2	8	2	1	2
日銀短観(兵庫)	▲ 11	▲ 13	▲ 9	▲ 14	▲ 18	▲ 8	▲ 7	▲ 2	4	▲ 1	0	0
日本政策金融公庫	▲ 41	▲ 38	▲ 40	▲ 42	▲ 40	▲ 33	▲ 32	▲ 25	▲ 24	▲ 29	-	-
日商LOBO調査	▲ 24	▲ 21	▲ 27	▲ 34	▲ 20	▲ 17	▲ 15	▲ 7	▲ 4	▲ 20	▲ 24	▲ 20
姫路商工会議所調査	▲ 44	▲ 48	▲ 50	▲ 50	▲ 45	▲ 42	▲ 35	▲ 25	▲ 18	▲ 32	▲ 33	▲ 34

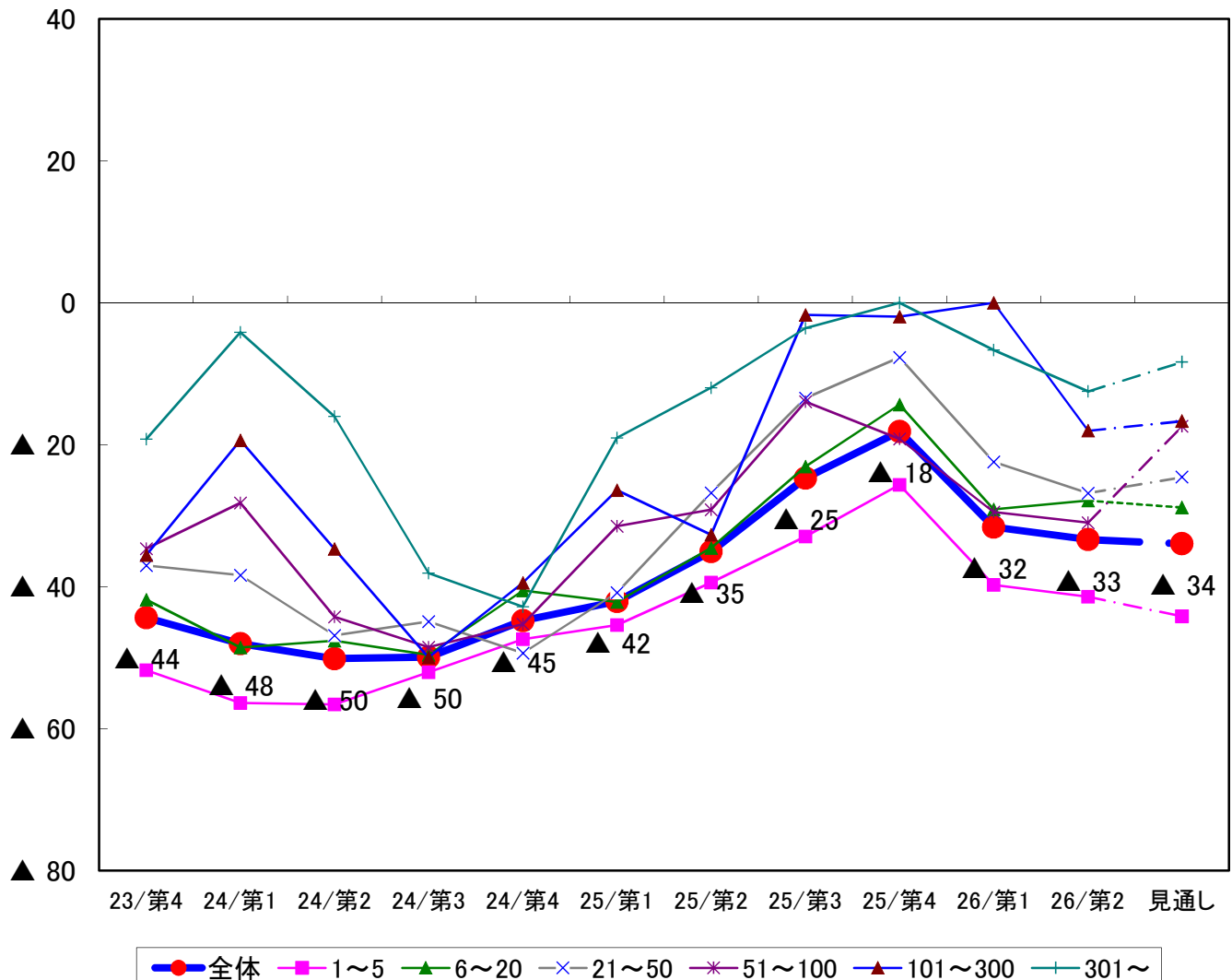
2. 業況判断

平成26年度第2四半期（7～9月）の業況DI（業況が「良い」と回答した割合－業況が「悪い」と回答した割合）は▲33（前期比1ポイント下降、前年同期比2ポイント上昇）となり、前期と比べてやや悪化した。来期については、▲34（当期比1ポイント下降）であり、小幅な悪化が継続する見通しとなっている。

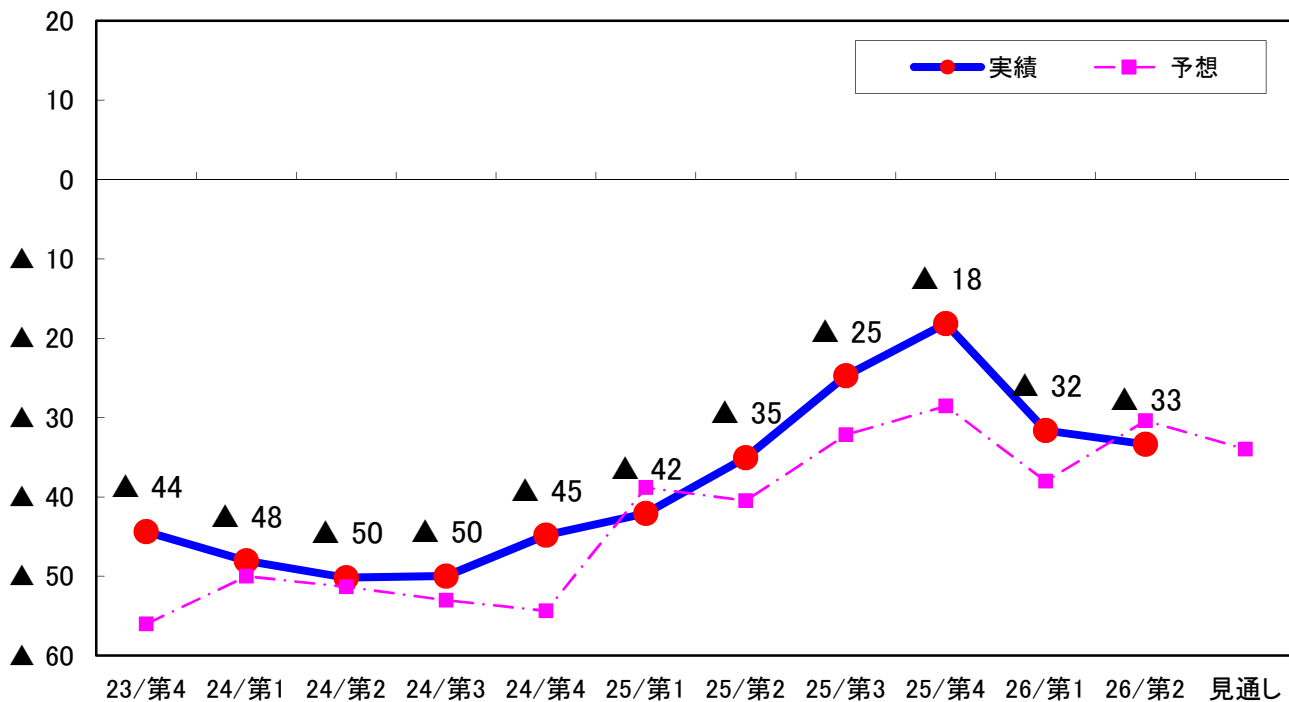
規模別では、「6～20人」を除く5区分で前期と比べて悪化した。来期については、「21～50人」以上の4区分では改善する見通しとなっているが、「6～20人」以下の区分で悪化する見通しとなっている。

業種別では、「飲食・宿泊業」「運輸業」「卸売業」「小売業」など7業種で前期と比べて悪化した。来期については、「小売業」「不動産業」など6業種で悪化する見通しとなっている。

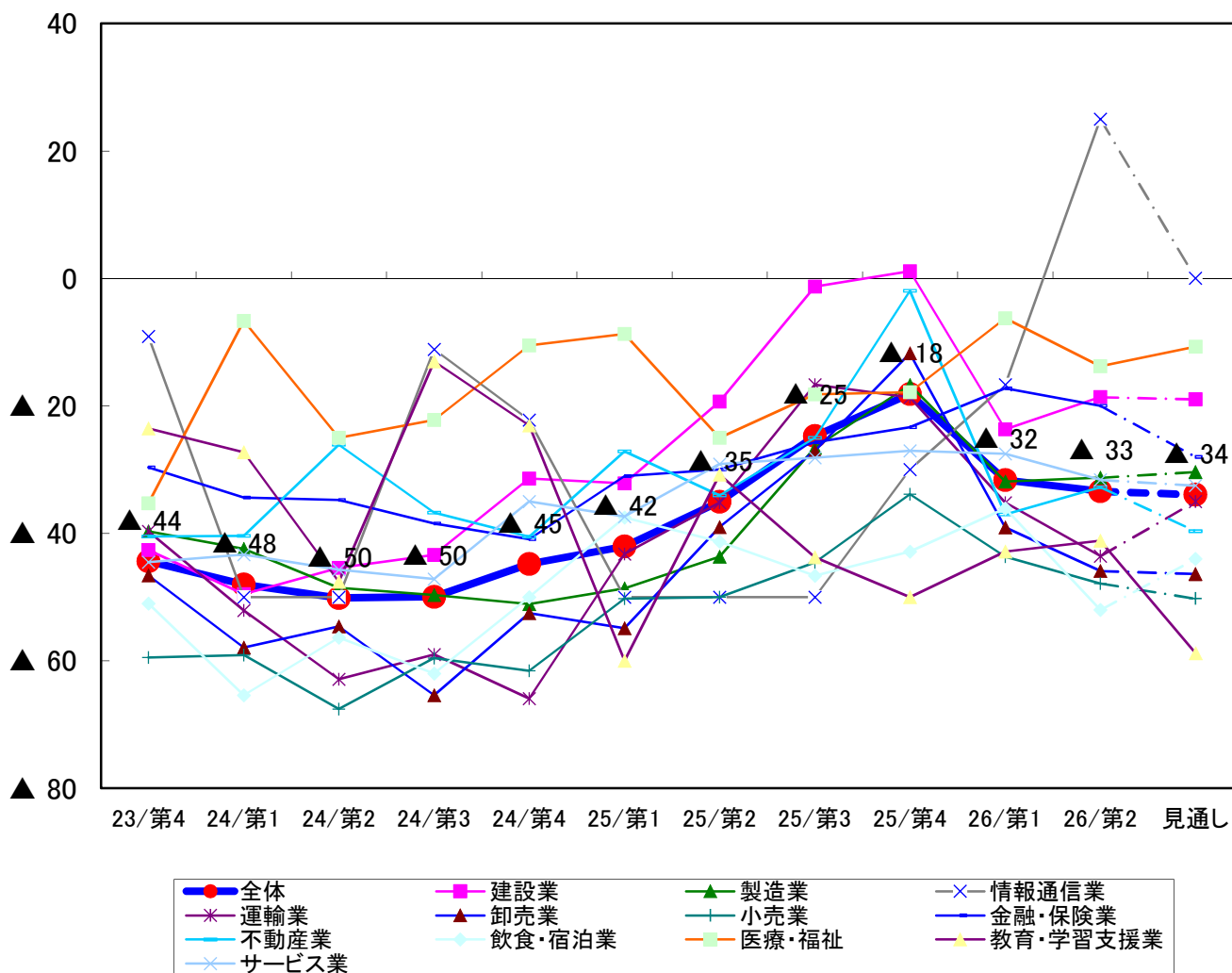
【規模別 業況判断DIの推移】



【予想・実績DIの推移】



【業種別 業況判断DIの推移】

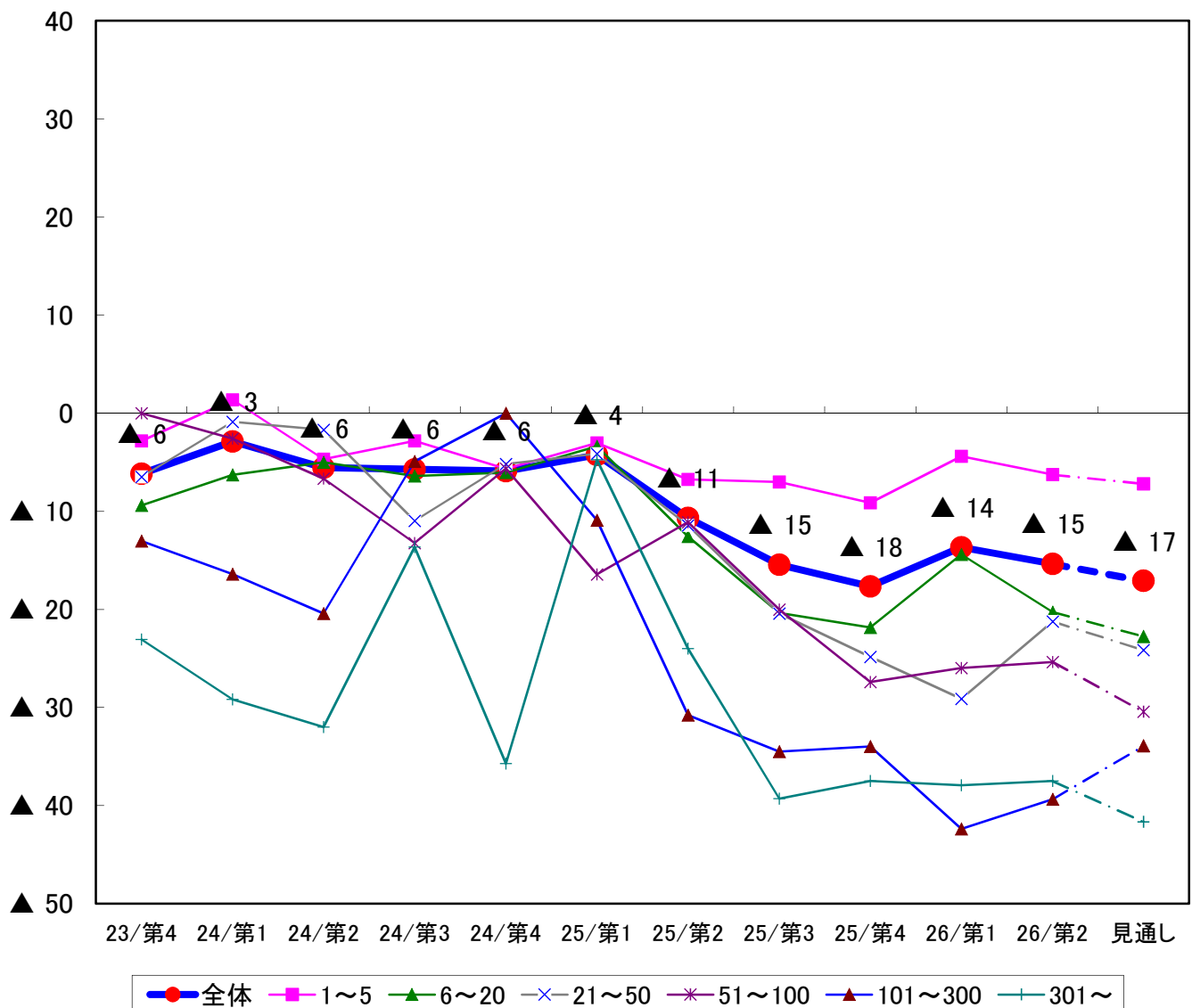


3. 従業員過不足

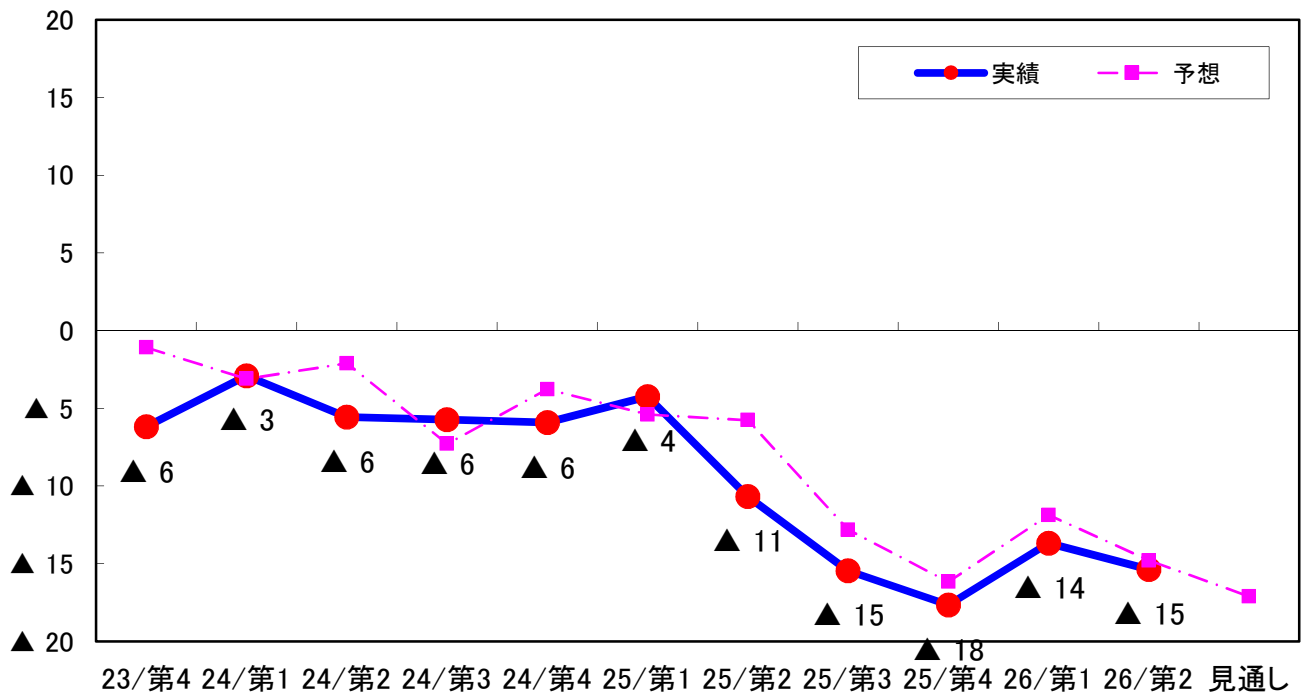
従業員過不足DIは、▲15（前期比1ポイント下降、前年同期比4ポイント下降）となり前期と比べて不足感はやや増す結果となった。来期の見通しは▲17（当期比2ポイント下降）となった。

規模別では、「6～20人」以下の2区分で不足感が増す結果となった。業種別では、「建設業」「小売業」など、7業種で不足感が増す結果となった。

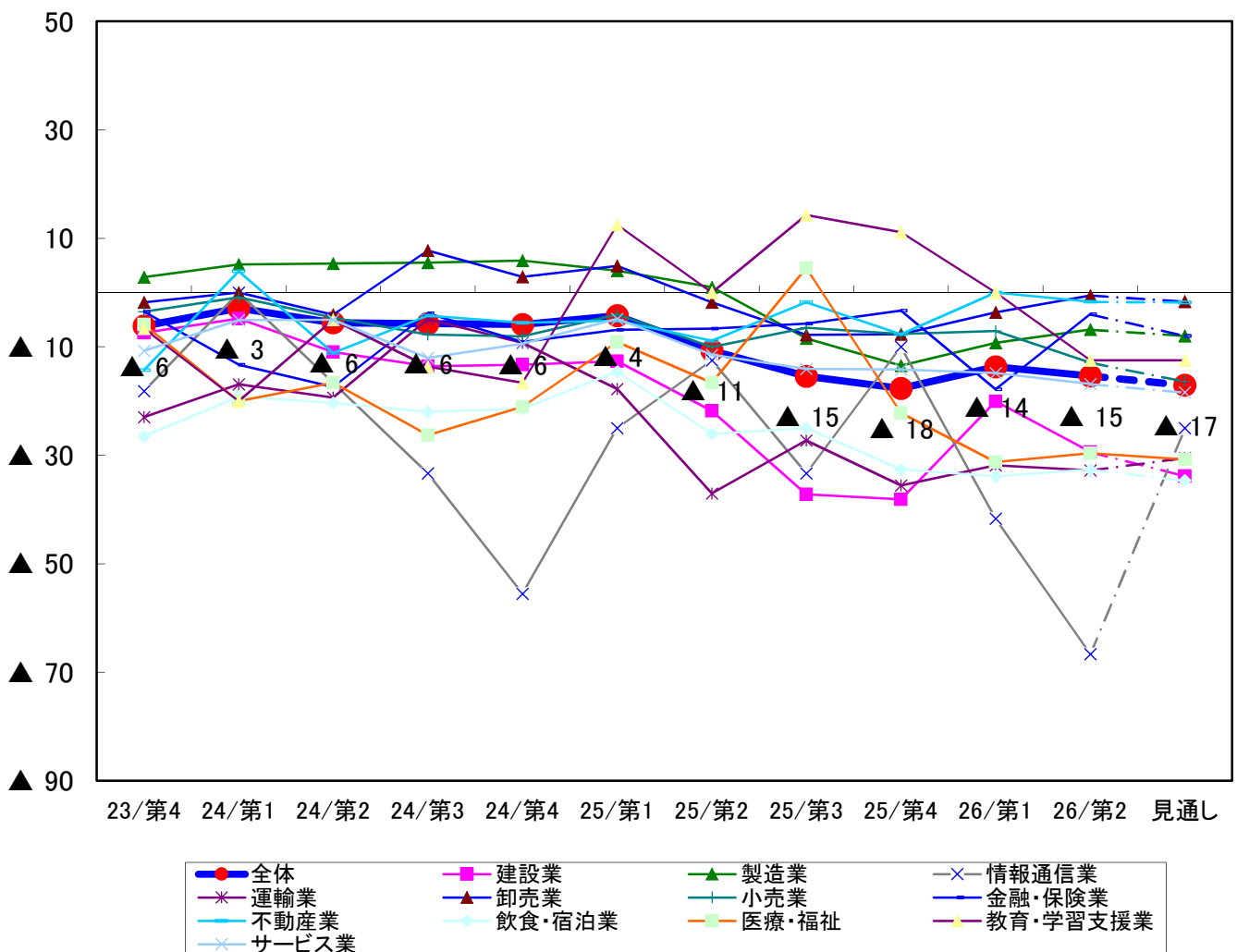
【規模別 従業員過不足DIの推移】



【予想・実績DIの推移】



【業種別 従業員過不足DIの推移】



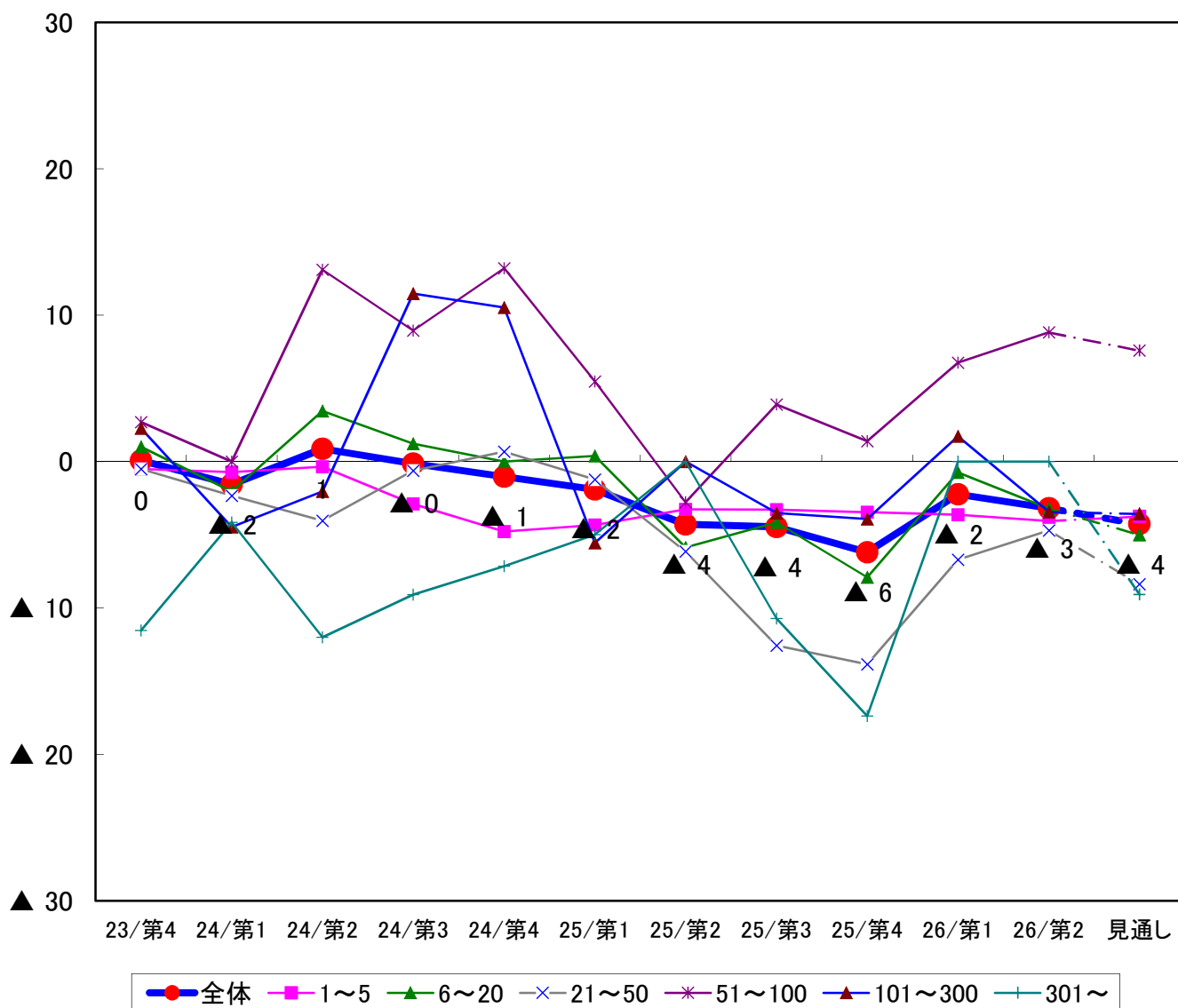
4. 設備過不足

今期の設備過不足DIは▲3（前期比1ポイント下降、前年同期比1ポイント上昇）となり前期と比べて不足感がやや増す結果となった。来期の見通しは▲4（当期比1ポイント下降）であった。

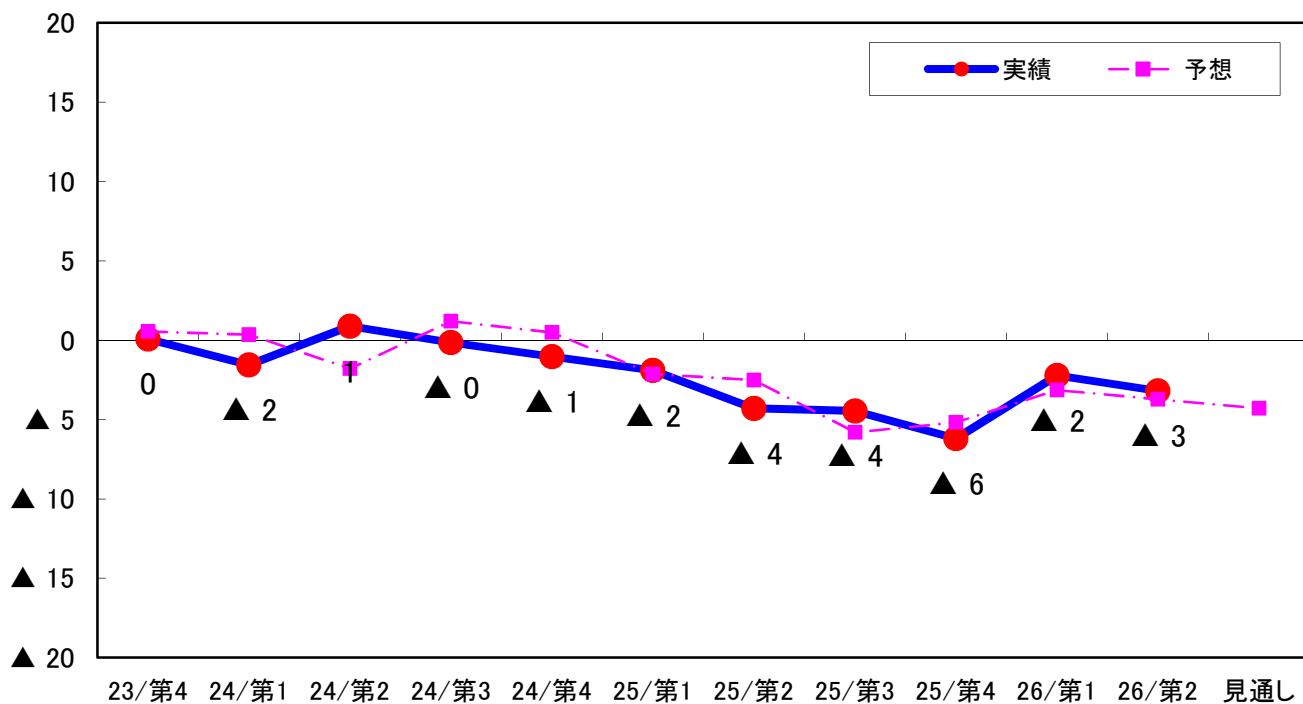
規模別では、「6～20人」など2区分で下降した。

業種別では、「建設業」など7業種で下降した。

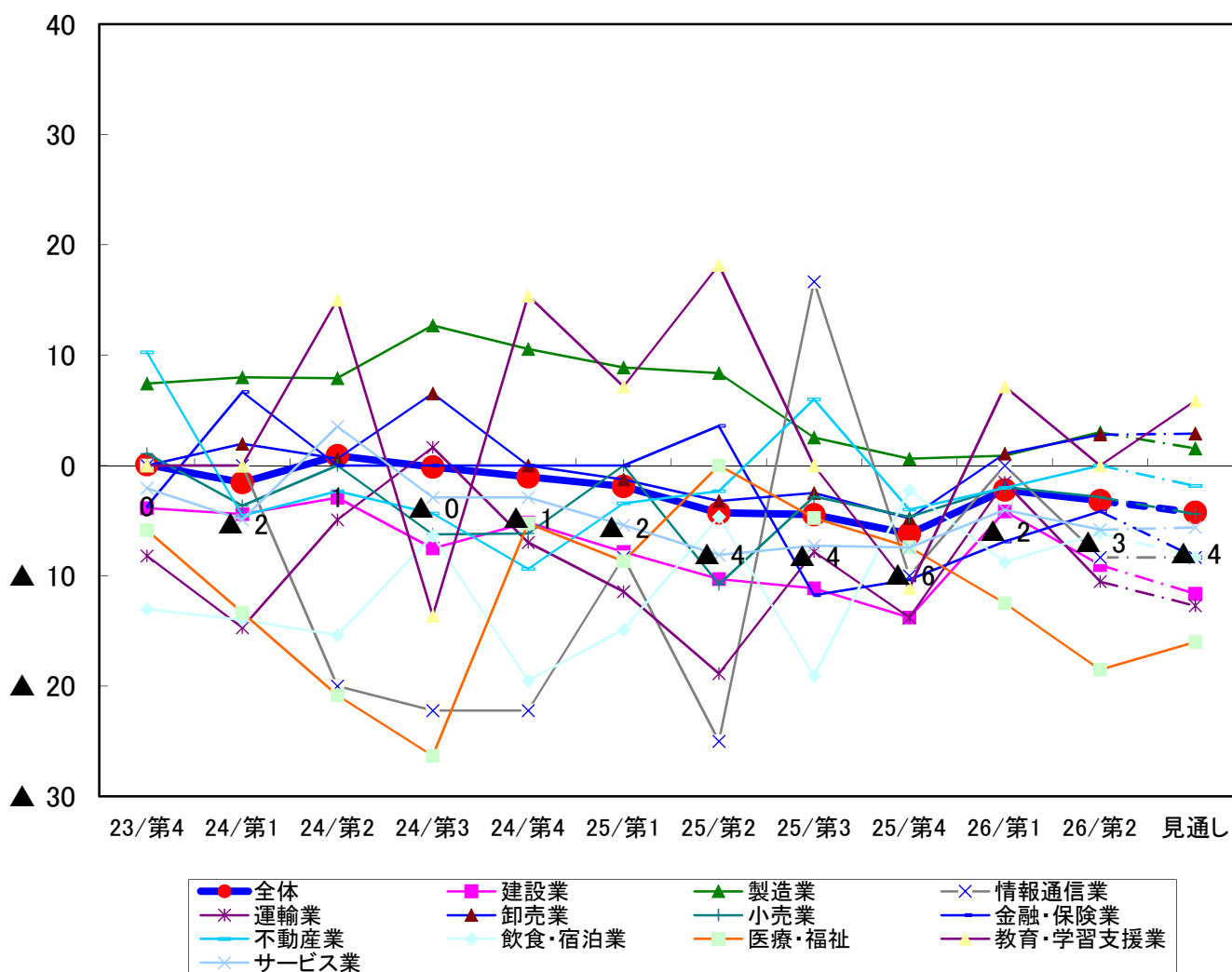
【規模別 設備過不足DIの推移】



【予想・実績DIの推移】



【業種別 設備過不足DIの推移】



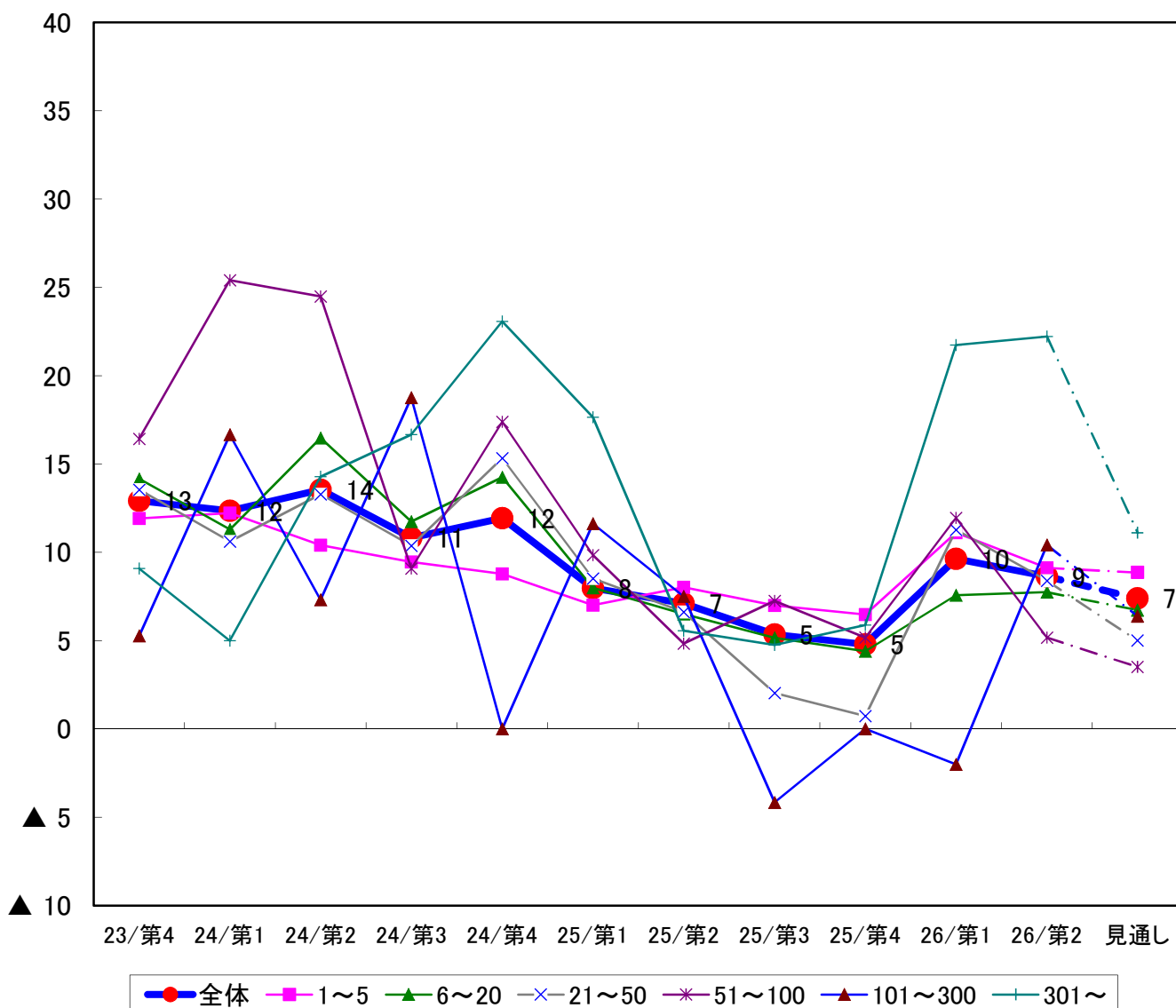
5. 在庫過不足

今期の在庫過不足DIは9（前期比1ポイント下降、前年同期比2ポイント上昇）となり、前期と比べて過剰感がやや和らぐ結果となった。来期の見通しは7（当期比2ポイント下降）であった。

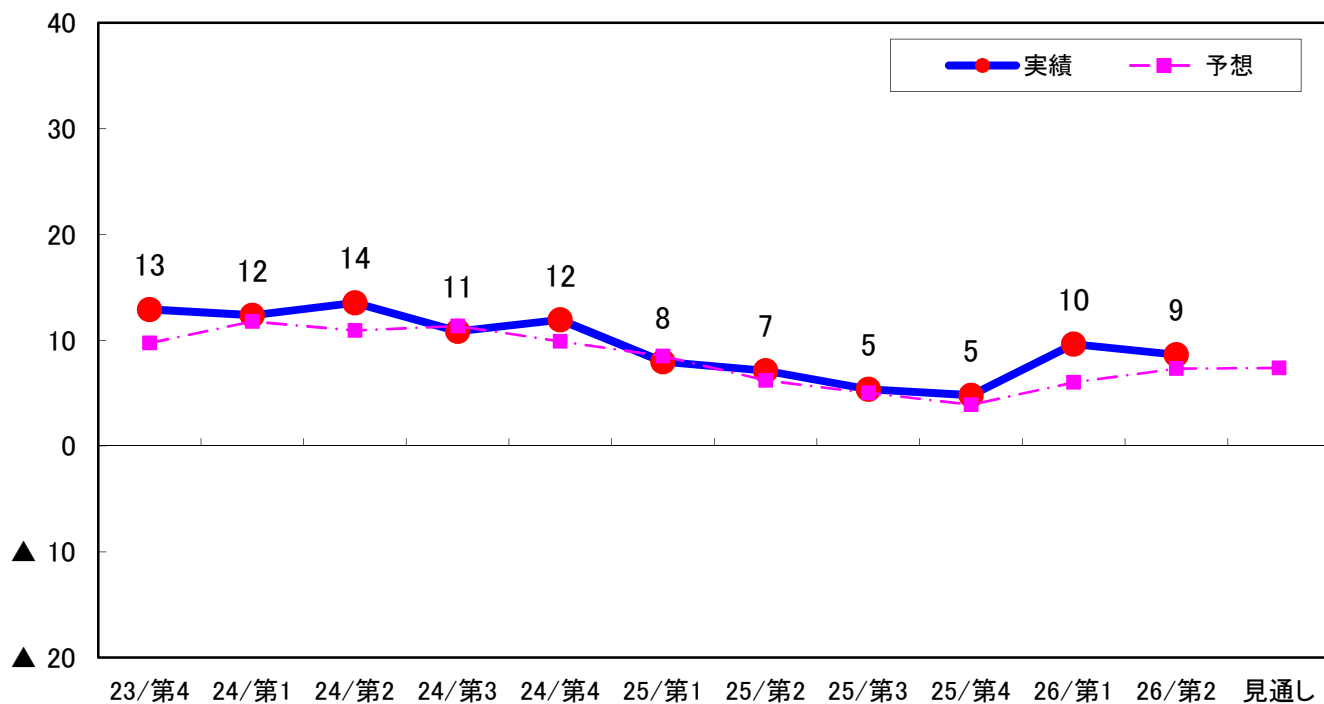
規模別では、「1～5人」など3区分で下降し、過剰感が和らいでいる。

業種別では、「建設業」など6業種で下降し、過剰感が和らいでいる。

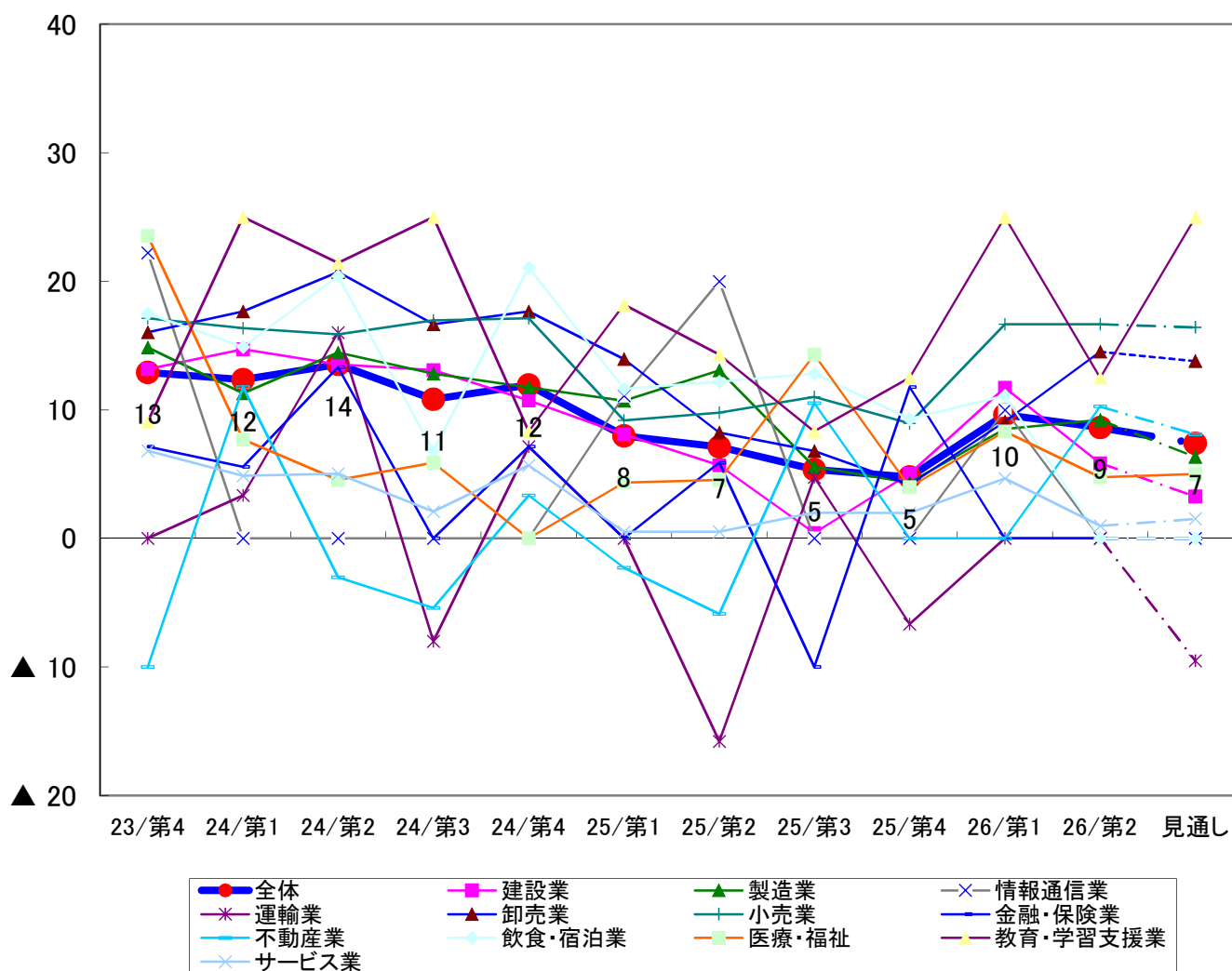
【規模別 在庫過不足DIの推移】



【予想・実績DIの推移】



【業種別 在庫過不足DIの推移】



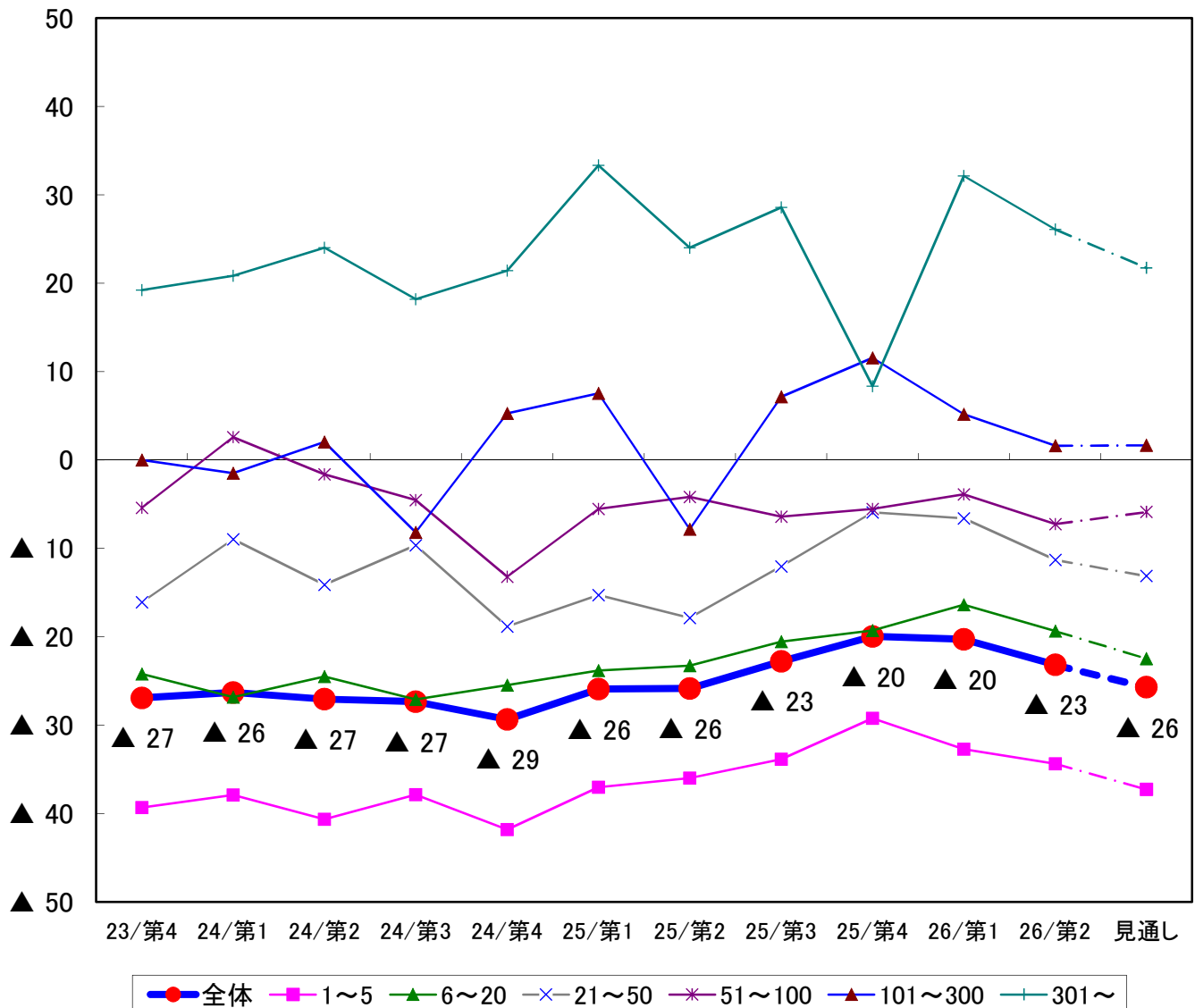
6. 資金繰り

今期の資金繰りDIは、▲23（前期比3ポイント下降、前年同期比3ポイント上昇）となり、前期と比べて悪化している。来期の見通しについては▲26（当期比3ポイント下降）で、資金繰りは悪化する見通しとなっている。

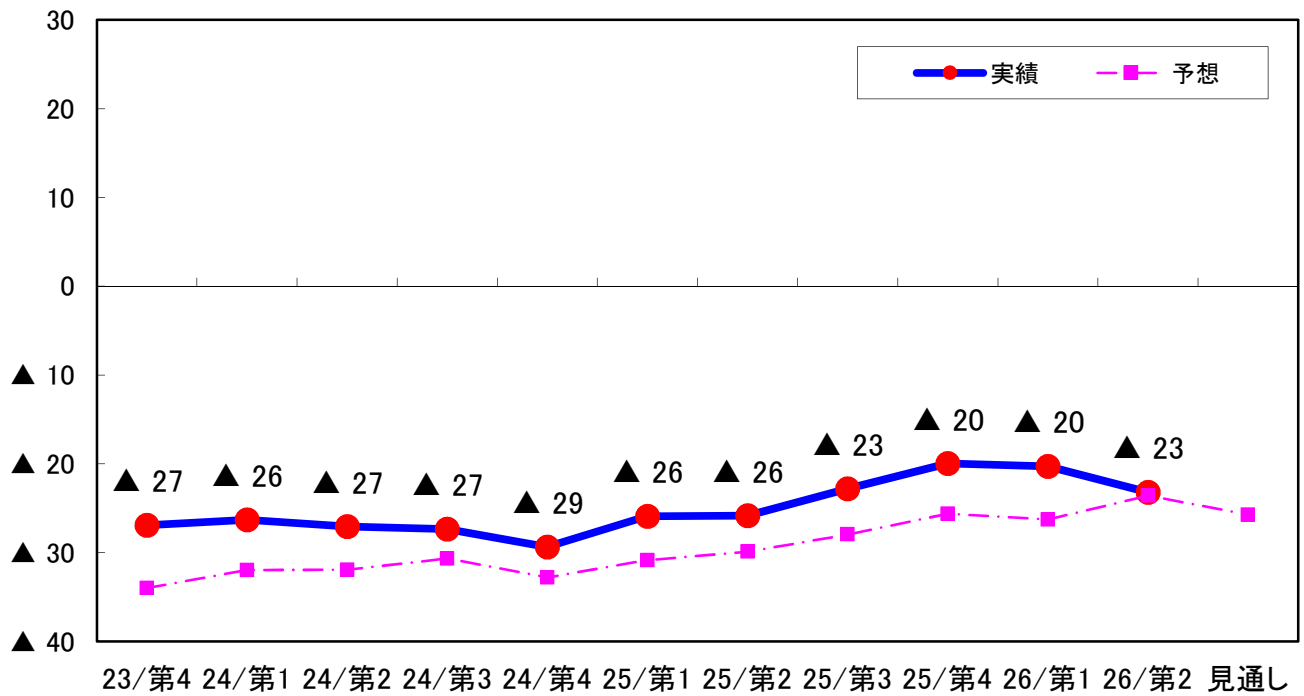
規模別では、すべての区分で、悪化する結果となった。

業種別では、「飲食・宿泊業」「卸売業」など8業種で悪化している。

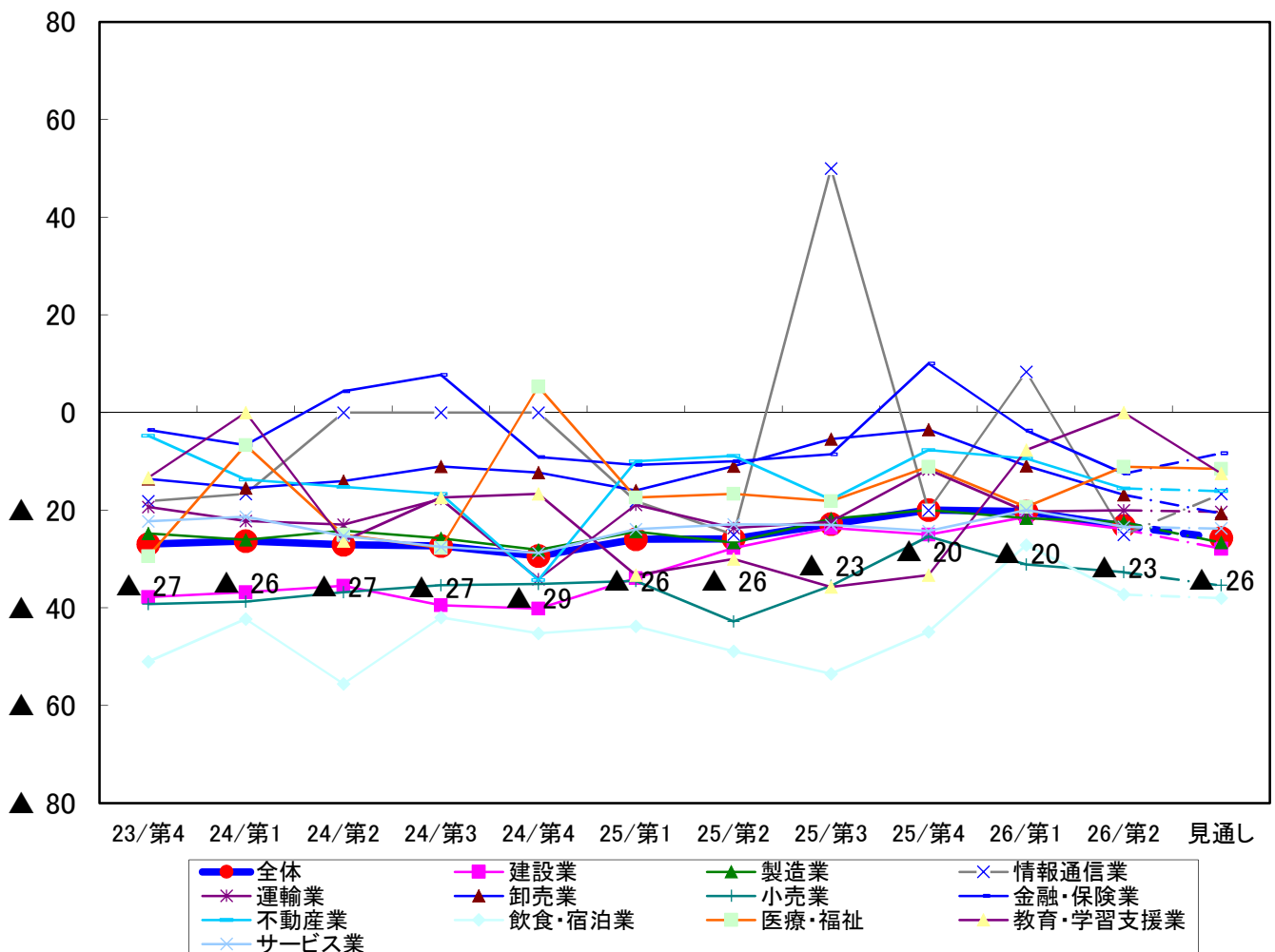
【規模別 資金繰りDIの推移】



【予想・実績DIの推移】



【業種別 資金繰りDIの推移】



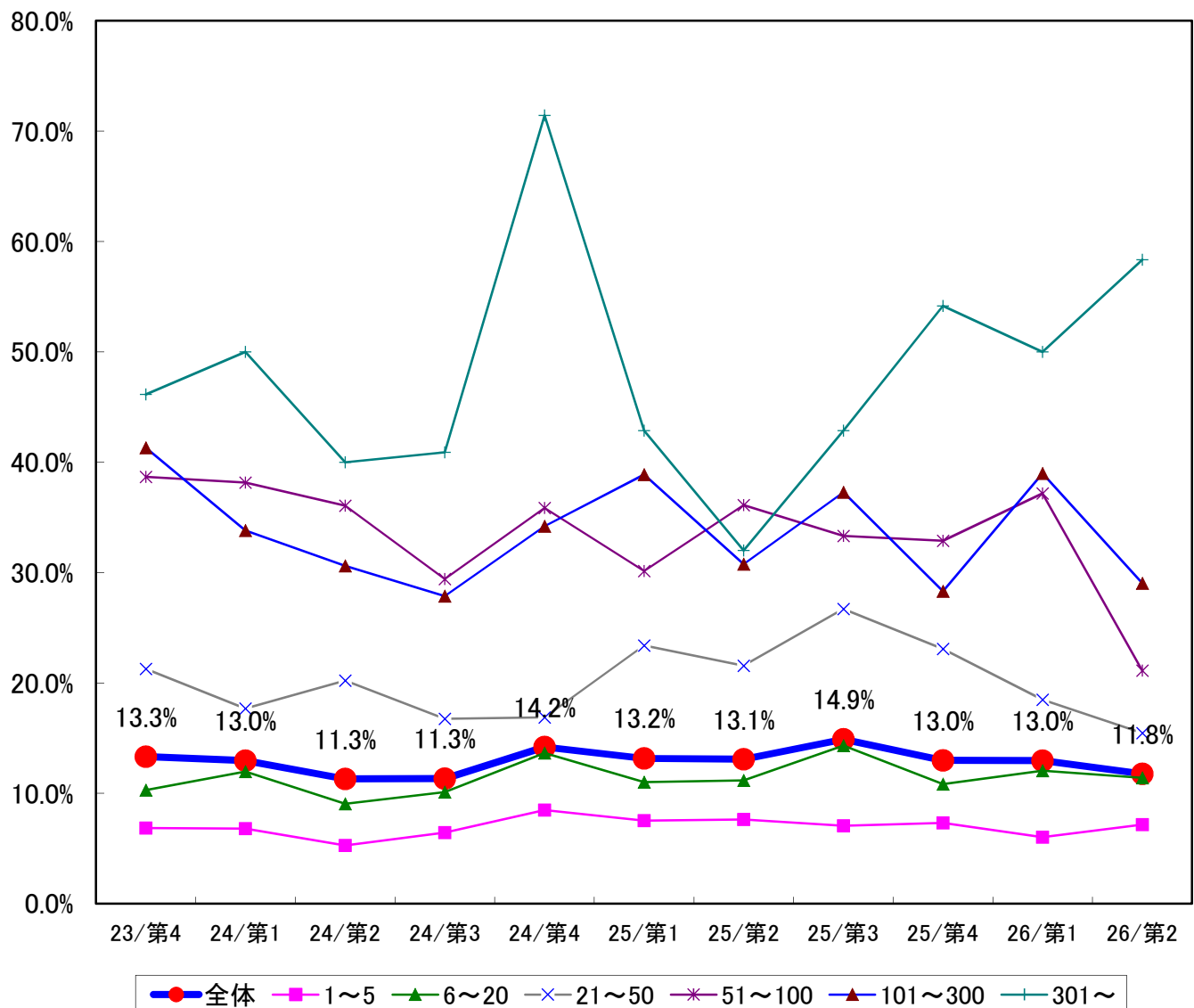
7. 設備投資計画

来期の設備投資計画については、11.8%（前期比1.2%減少、前年同期比1.3%減少）となり前期と比べて減少する結果となった。

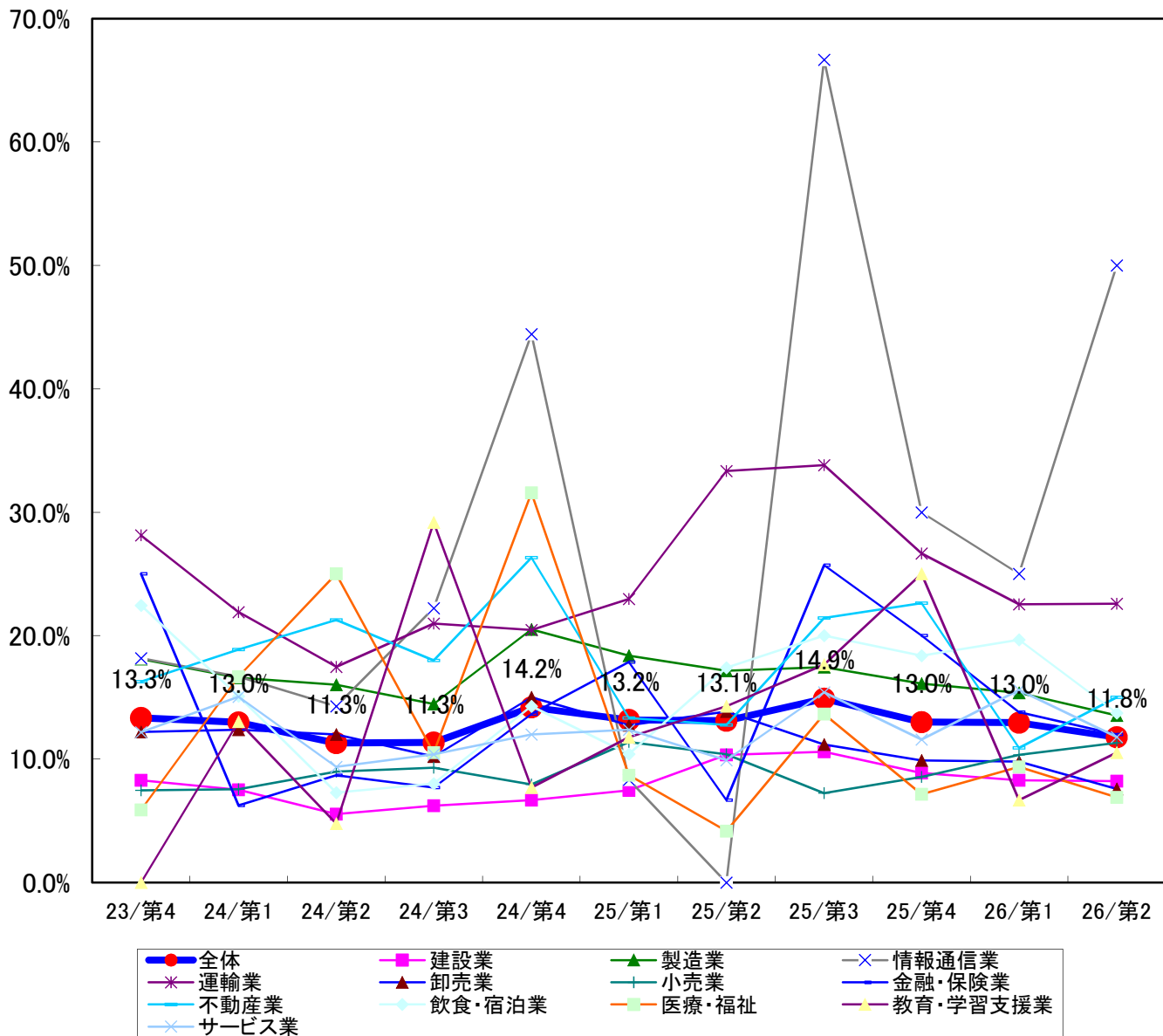
規模別では、「51～100人」など3区分で、設備投資計画がある割合が減少した。

業種別では、「飲食・宿泊業」「製造業」など7業種で設備投資計画がある割合が減少した。

【規模別 設備投資計画の推移】（「翌年に設備投資計画あり」と回答した割合）



【業種別 設備投資計画の推移】（「翌期に設備投資計画あり」と回答した割合）

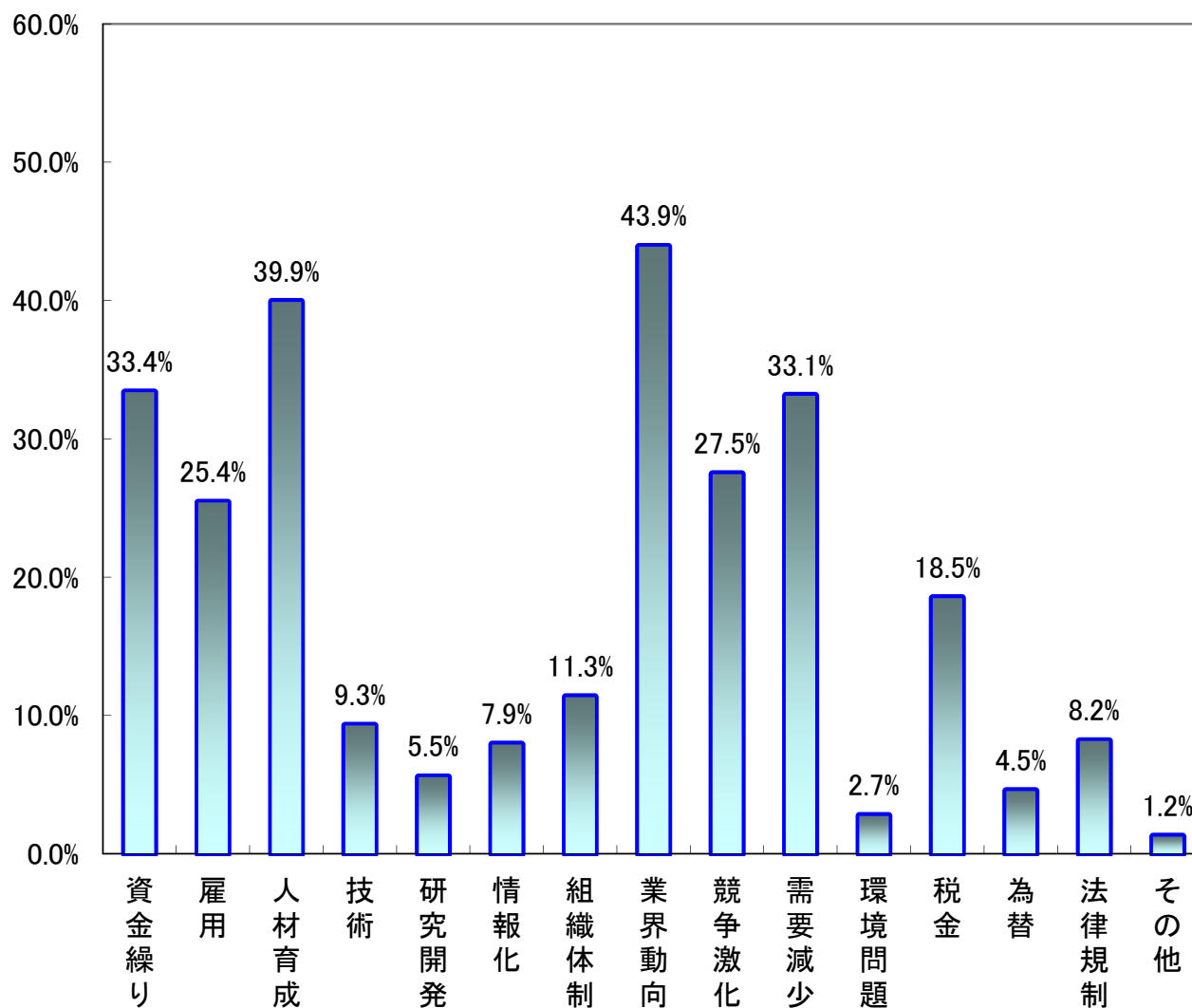


8. 経営上の関心事・問題点

企業が抱える経営上の関心事・問題点は、第1位が「業界動向」43.9%（前回2位、41.2%）、第2位が「人材育成」39.9%（前回1位、42.2%）、第3位が「資金繰り」33.4%（前回4位、31.6%）、以下、「需要減少」、「競争激化」となった（複数回答可）。上位5項目については前回調査同様、引き続き高い状況となり、加えて「雇用」も高くなってきている。

その他の意見として、「円安による原料高」（製造業）、「災害対策」（運輸業）、「事業承継」（サービス業）等の具体的な意見も寄せられた。

【関心事・問題点】（複数回答可）



【規模別】（複数回答可）

	資金繰り	雇用	人材育成	技術	研究開発	情報化	組織体制	業界動向	競争激化	需要減少	環境問題	税金	為替	法律規制	その他
全体	33.4%	25.4%	39.9%	9.3%	5.5%	7.9%	11.3%	43.9%	27.5%	33.1%	2.7%	18.5%	4.5%	8.2%	1.2%
1～5人	41.0%	15.0%	19.9%	9.4%	4.3%	10.5%	5.0%	48.7%	26.5%	38.9%	3.0%	26.5%	3.2%	9.9%	1.1%
～20人	32.8%	33.1%	52.5%	8.7%	5.7%	6.3%	13.1%	40.1%	28.0%	32.6%	2.0%	13.8%	4.8%	6.1%	0.7%
～50人	23.8%	33.1%	59.7%	12.2%	6.1%	5.0%	19.9%	40.9%	25.4%	22.1%	3.9%	10.5%	6.6%	8.8%	1.7%
～100人	15.5%	32.4%	67.6%	9.9%	8.5%	4.2%	25.4%	33.8%	33.8%	26.8%	2.8%	9.9%	5.6%	5.6%	4.2%
～300人	9.7%	45.2%	61.3%	8.1%	12.9%	6.5%	25.8%	43.5%	25.8%	16.1%	3.2%	6.5%	6.5%	6.5%	3.2%
301人以上	4.2%	33.3%	75.0%	0.0%	8.3%	4.2%	20.8%	37.5%	45.8%	16.7%	0.0%	0.0%	16.7%	8.3%	0.0%

【業種別】（複数回答可）

	資金繰り	雇用	人材育成	技術	研究開発	情報化	組織体制	業界動向	競争激化	需要減少	環境問題	税金	為替	法律規制	その他
全体	33.4%	25.4%	39.9%	9.3%	5.5%	7.9%	11.3%	43.9%	27.5%	33.1%	2.7%	18.5%	4.5%	8.2%	1.2%
建設業	41.8%	37.1%	48.9%	11.1%	1.8%	8.6%	11.4%	40.0%	29.6%	21.8%	2.1%	18.2%	1.1%	7.1%	0.7%
製造業	32.9%	21.2%	43.8%	17.4%	11.8%	7.4%	10.6%	42.9%	21.2%	39.1%	3.2%	12.9%	8.8%	0.9%	0.6%
情報通信業	25.0%	66.7%	33.3%	16.7%	33.3%	8.3%	25.0%	41.7%	16.7%	25.0%	0.0%	16.7%	0.0%	0.0%	0.0%
運輸業	25.8%	41.9%	38.7%	0.0%	0.0%	3.2%	16.1%	45.2%	27.4%	21.0%	6.5%	11.3%	1.6%	30.6%	4.8%
卸売業	30.8%	14.6%	38.4%	3.2%	3.2%	8.1%	10.8%	49.7%	42.2%	40.5%	1.1%	14.1%	11.9%	4.3%	0.0%
小売業	40.1%	19.3%	30.2%	3.3%	3.8%	6.6%	8.0%	47.2%	33.0%	44.8%	3.3%	22.2%	3.8%	1.9%	0.9%
金融・保険業	4.0%	20.0%	56.0%	0.0%	0.0%	8.0%	28.0%	56.0%	40.0%	16.0%	4.0%	12.0%	4.0%	28.0%	0.0%
不動産業	25.0%	10.0%	25.0%	0.0%	1.7%	11.7%	6.7%	55.0%	26.7%	38.3%	1.7%	35.0%	1.7%	13.3%	3.3%
飲食・宿泊業	31.4%	33.3%	35.3%	2.0%	7.8%	2.0%	13.7%	54.9%	25.5%	23.5%	3.9%	31.4%	9.8%	2.0%	0.0%
医療・福祉	20.7%	24.1%	41.4%	10.3%	10.3%	10.3%	24.1%	41.4%	13.8%	13.8%	0.0%	17.2%	0.0%	17.2%	0.0%
教育・学習支援業	26.3%	26.3%	36.8%	10.5%	15.8%	5.3%	5.3%	31.6%	26.3%	26.3%	5.3%	15.8%	0.0%	0.0%	5.3%
サービス業	31.1%	27.2%	38.1%	11.5%	4.5%	9.7%	11.5%	39.0%	21.5%	31.4%	2.7%	21.8%	0.6%	16.9%	2.4%

9. 項目別データ

(1) 業況判断DI

【規模別】

	H24 年度				H25 年度				H26 年度			
	第4Q	第1Q	第2Q	第3Q	第4Q	第1Q	第2Q	第3Q	第4Q	第1Q	第2Q	見通し
全体	▲ 44	▲ 48	▲ 50	▲ 50	▲ 45	▲ 42	▲ 35	▲ 25	▲ 18	▲ 32	▲ 33	▲ 34
1～5人	▲ 52	▲ 56	▲ 57	▲ 52	▲ 47	▲ 45	▲ 39	▲ 33	▲ 26	▲ 40	▲ 41	▲ 44
～20人	▲ 42	▲ 49	▲ 48	▲ 50	▲ 41	▲ 42	▲ 35	▲ 23	▲ 14	▲ 29	▲ 28	▲ 29
～50人	▲ 37	▲ 38	▲ 47	▲ 45	▲ 49	▲ 41	▲ 27	▲ 13	▲ 8	▲ 22	▲ 27	▲ 25
～100人	▲ 35	▲ 28	▲ 44	▲ 49	▲ 45	▲ 32	▲ 29	▲ 14	▲ 19	▲ 29	▲ 31	▲ 17
～300人	▲ 36	▲ 19	▲ 35	▲ 50	▲ 39	▲ 26	▲ 33	▲ 2	▲ 2	0	▲ 18	▲ 17
301人以上	▲ 19	▲ 4	▲ 16	▲ 38	▲ 43	▲ 19	▲ 12	▲ 4	0	▲ 7	▲ 13	▲ 8

【業種別】

	H24 年度				H25 年度				H26 年度			
	第4Q	第1Q	第2Q	第3Q	第4Q	第1Q	第2Q	第3Q	第4Q	第1Q	第2Q	見通し
全体	▲ 44	▲ 48	▲ 50	▲ 50	▲ 45	▲ 42	▲ 35	▲ 25	▲ 18	▲ 32	▲ 33	▲ 34
建設業	▲ 43	▲ 50	▲ 45	▲ 43	▲ 31	▲ 32	▲ 19	▲ 1	1	▲ 24	▲ 19	▲ 19
製造業	▲ 40	▲ 42	▲ 49	▲ 50	▲ 51	▲ 49	▲ 44	▲ 27	▲ 17	▲ 32	▲ 31	▲ 30
情報通信業	▲ 9	▲ 50	▲ 50	▲ 11	▲ 22	▲ 50	▲ 50	▲ 50	▲ 30	▲ 17	25	0
運輸業	▲ 40	▲ 52	▲ 63	▲ 59	▲ 66	▲ 43	▲ 35	▲ 17	▲ 19	▲ 35	▲ 44	▲ 35
卸売業	▲ 47	▲ 58	▲ 55	▲ 65	▲ 53	▲ 55	▲ 39	▲ 27	▲ 12	▲ 39	▲ 46	▲ 46
小売業	▲ 60	▲ 59	▲ 68	▲ 60	▲ 62	▲ 50	▲ 50	▲ 45	▲ 34	▲ 44	▲ 48	▲ 50
金融・保険業	▲ 30	▲ 34	▲ 35	▲ 38	▲ 41	▲ 31	▲ 30	▲ 26	▲ 23	▲ 17	▲ 20	▲ 28
不動産業	▲ 40	▲ 40	▲ 26	▲ 37	▲ 41	▲ 27	▲ 34	▲ 25	▲ 2	▲ 37	▲ 33	▲ 40
飲食・宿泊業	▲ 51	▲ 65	▲ 56	▲ 62	▲ 50	▲ 38	▲ 41	▲ 47	▲ 43	▲ 36	▲ 52	▲ 44
医療・福祉	▲ 35	▲ 7	▲ 25	▲ 22	▲ 11	▲ 9	▲ 25	▲ 18	▲ 18	▲ 6	▲ 14	▲ 11
教育・学習支援業	▲ 24	▲ 27	▲ 48	▲ 13	▲ 23	▲ 60	▲ 31	▲ 44	▲ 50	▲ 43	▲ 41	▲ 59
サービス業	▲ 45	▲ 43	▲ 46	▲ 47	▲ 35	▲ 37	▲ 29	▲ 28	▲ 27	▲ 28	▲ 32	▲ 33

9. 項目別データ

(2) 従業員過不足DI

【規模別】

	H24 年度				H25 年度				H26 年度			
	第4Q	第1Q	第2Q	第3Q	第4Q	第1Q	第2Q	第3Q	第4Q	第1Q	第2Q	見通し
全体	▲ 6	▲ 3	▲ 6	▲ 6	▲ 6	▲ 4	▲ 11	▲ 15	▲ 18	▲ 14	▲ 15	▲ 17
1～5人	▲ 3	1	▲ 5	▲ 3	▲ 6	▲ 3	▲ 7	▲ 7	▲ 9	▲ 4	▲ 6	▲ 7
～20人	▲ 9	▲ 6	▲ 5	▲ 6	▲ 6	▲ 3	▲ 13	▲ 20	▲ 22	▲ 14	▲ 20	▲ 23
～50人	▲ 7	▲ 1	▲ 2	▲ 11	▲ 5	▲ 4	▲ 11	▲ 20	▲ 25	▲ 29	▲ 21	▲ 24
～100人	0	▲ 3	▲ 7	▲ 13	▲ 6	▲ 16	▲ 11	▲ 20	▲ 27	▲ 26	▲ 25	▲ 30
～300人	▲ 13	▲ 16	▲ 20	▲ 5	0	▲ 11	▲ 31	▲ 34	▲ 34	▲ 42	▲ 39	▲ 34
301人以上	▲ 23	▲ 29	▲ 32	▲ 14	▲ 36	▲ 5	▲ 24	▲ 39	▲ 38	▲ 38	▲ 38	▲ 42

【業種別】

	H24 年度				H25 年度				H26 年度			
	第4Q	第1Q	第2Q	第3Q	第4Q	第1Q	第2Q	第3Q	第4Q	第1Q	第2Q	見通し
全体	▲ 6	▲ 3	▲ 6	▲ 6	▲ 6	▲ 4	▲ 11	▲ 15	▲ 18	▲ 14	▲ 15	▲ 17
建設業	▲ 7	▲ 5	▲ 11	▲ 14	▲ 13	▲ 13	▲ 22	▲ 37	▲ 38	▲ 20	▲ 29	▲ 34
製造業	3	5	5	6	6	4	1	▲ 8	▲ 13	▲ 9	▲ 7	▲ 8
情報通信業	▲ 18	0	▲ 17	▲ 33	▲ 56	▲ 25	▲ 13	▲ 33	▲ 10	▲ 42	▲ 67	▲ 25
運輸業	▲ 23	▲ 17	▲ 19	▲ 5	▲ 9	▲ 18	▲ 37	▲ 27	▲ 36	▲ 32	▲ 33	▲ 31
卸売業	▲ 2	0	▲ 4	8	3	5	▲ 2	▲ 8	▲ 8	▲ 4	▲ 1	▲ 2
小売業	▲ 4	▲ 1	▲ 5	▲ 8	▲ 8	▲ 4	▲ 10	▲ 6	▲ 8	▲ 7	▲ 13	▲ 16
金融・保険業	▲ 4	▲ 13	▲ 17	▲ 4	▲ 9	▲ 7	▲ 7	▲ 6	▲ 3	▲ 18	▲ 4	▲ 8
不動産業	▲ 14	4	▲ 11	▲ 4	▲ 6	▲ 5	▲ 9	▲ 2	▲ 8	0	▲ 2	▲ 2
飲食・宿泊業	▲ 27	▲ 19	▲ 20	▲ 22	▲ 21	▲ 15	▲ 26	▲ 25	▲ 33	▲ 34	▲ 33	▲ 35
医療・福祉	▲ 6	▲ 20	▲ 17	▲ 26	▲ 21	▲ 9	▲ 17	5	▲ 22	▲ 31	▲ 30	▲ 31
教育・学習支援業	▲ 7	▲ 20	▲ 5	▲ 14	▲ 17	13	0	14	11	0	▲ 13	▲ 13
サービス業	▲ 11	▲ 5	▲ 5	▲ 12	▲ 9	▲ 5	▲ 11	▲ 14	▲ 14	▲ 15	▲ 17	▲ 18

9. 項目別データ

(3) 設備過不足DI

【規模別】

	H24 年度				H25 年度				H26 年度			
	第4Q	第1Q	第2Q	第3Q	第4Q	第1Q	第2Q	第3Q	第4Q	第1Q	第2Q	見通し
全体	0	▲2	1	▲0	▲1	▲2	▲4	▲4	▲6	▲2	▲3	▲4
1～5人	▲1	▲1	▲0	▲3	▲5	▲4	▲3	▲3	▲3	▲4	▲4	▲4
～20人	1	▲2	3	1	0	0	▲6	▲4	▲8	▲1	▲3	▲5
～50人	▲1	▲2	▲4	▲1	1	▲1	▲6	▲13	▲14	▲7	▲5	▲8
～100人	3	0	13	9	13	5	▲3	4	1	7	9	8
～300人	2	▲4	▲2	11	11	▲6	0	▲4	▲4	2	▲3	▲4
301人以上	▲12	▲4	▲12	▲9	▲7	▲5	0	▲11	▲17	0	0	▲9

【業種別】

	H24 年度				H25 年度				H26 年度			
	第4Q	第1Q	第2Q	第3Q	第4Q	第1Q	第2Q	第3Q	第4Q	第1Q	第2Q	見通し
全体	0	▲2	1	▲0	▲1	▲2	▲4	▲4	▲6	▲2	▲3	▲4
建設業	▲4	▲4	▲3	▲8	▲5	▲8	▲10	▲11	▲14	▲4	▲9	▲12
製造業	7	8	8	13	11	9	8	3	1	1	3	2
情報通信業	0	0	▲20	▲22	▲22	▲8	▲25	17	▲10	0	▲8	▲8
運輸業	▲8	▲15	▲5	2	▲7	▲11	▲19	▲8	▲14	▲2	▲11	▲13
卸売業	0	2	1	7	0	▲1	▲3	▲3	▲5	1	3	3
小売業	1	▲4	0	▲6	▲6	0	▲11	▲3	▲5	▲2	▲3	▲4
金融・保険業	▲4	7	0	0	0	0	4	▲12	▲10	▲7	▲4	▲8
不動産業	10	▲5	▲2	▲4	▲9	▲3	▲2	6	▲4	▲2	0	▲2
飲食・宿泊業	▲13	▲14	▲15	▲6	▲20	▲15	▲5	▲19	▲2	▲9	▲6	▲8
医療・福祉	▲6	▲13	▲21	▲26	▲5	▲9	0	▲5	▲7	▲13	▲19	▲16
教育・学習支援業	0	0	15	▲14	15	7	18	0	▲11	7	0	6
サービス業	▲2	▲5	4	▲3	▲3	▲5	▲8	▲7	▲7	▲4	▲6	▲6

9. 項目別データ

(4) 在庫過不足DI

【規模別】

	H24 年度				H25 年度				H26 年度			
	第4Q	第1Q	第2Q	第3Q	第4Q	第1Q	第2Q	第3Q	第4Q	第1Q	第2Q	見通し
全体	13	12	14	11	12	8	7	5	5	10	9	7
1～5人	12	12	10	9	9	7	8	7	6	11	9	9
～20人	14	11	16	12	14	8	7	5	4	8	8	7
～50人	14	11	13	10	15	9	7	2	1	11	8	5
～100人	16	25	24	9	17	10	5	7	5	12	5	4
～300人	5	17	7	19	0	12	8	▲ 4	0	▲ 2	10	6
301人以上	9	5	14	17	23	18	6	5	6	22	22	11

【業種別】

	H24 年度				H25 年度				H26 年度			
	第4Q	第1Q	第2Q	第3Q	第4Q	第1Q	第2Q	第3Q	第4Q	第1Q	第2Q	見通し
全体	13	12	14	11	12	8	7	5	5	10	9	7
建設業	13	15	14	13	11	8	6	0	5	12	6	3
製造業	15	11	14	13	12	11	13	6	4	9	9	6
情報通信業	22	0	0	0	0	11	20	0	0	10	0	0
運輸業	0	3	16	▲ 8	7	0	▲ 16	5	▲ 7	0	0	▲ 10
卸売業	16	18	21	17	18	14	8	7	4	9	15	14
小売業	17	16	16	17	17	9	10	11	9	17	17	16
金融・保険業	7	6	13	0	7	0	6	▲ 10	12	0	0	0
不動産業	▲ 10	12	▲ 3	▲ 5	3	▲ 2	▲ 6	11	0	0	10	8
飲食・宿泊業	18	15	20	7	21	12	12	13	9	11	0	0
医療・福祉	24	8	5	6	0	4	5	14	4	8	5	5
教育・学習支援業	9	25	21	25	8	18	14	8	13	25	13	25
サービス業	7	5	5	2	6	1	1	2	2	5	1	2

9. 項目別データ

(5) 資金繰りDI

【規模別】

	H24 年度				H25 年度				H26 年度			
	第4Q	第1Q	第2Q	第3Q	第4Q	第1Q	第2Q	第3Q	第4Q	第1Q	第2Q	見通し
全体	▲ 27	▲ 26	▲ 27	▲ 27	▲ 29	▲ 26	▲ 26	▲ 23	▲ 20	▲ 20	▲ 23	▲ 26
1～5人	▲ 39	▲ 38	▲ 41	▲ 38	▲ 42	▲ 37	▲ 36	▲ 34	▲ 29	▲ 33	▲ 34	▲ 37
～20人	▲ 24	▲ 27	▲ 25	▲ 27	▲ 25	▲ 24	▲ 23	▲ 21	▲ 19	▲ 16	▲ 19	▲ 22
～50人	▲ 16	▲ 9	▲ 14	▲ 10	▲ 19	▲ 15	▲ 18	▲ 12	▲ 6	▲ 7	▲ 11	▲ 13
～100人	▲ 5	3	▲ 2	▲ 5	▲ 13	▲ 6	▲ 4	▲ 6	▲ 6	▲ 4	▲ 7	▲ 6
～300人	0	▲ 1	2	▲ 8	5	8	▲ 8	7	12	5	2	2
301人以上	19	21	24	18	21	33	24	29	8	32	26	22

【業種別】

	H24 年度				H25 年度				H26 年度			
	第4Q	第1Q	第2Q	第3Q	第4Q	第1Q	第2Q	第3Q	第4Q	第1Q	第2Q	見通し
全体	▲ 27	▲ 26	▲ 27	▲ 27	▲ 29	▲ 26	▲ 26	▲ 23	▲ 20	▲ 20	▲ 23	▲ 26
建設業	▲ 38	▲ 37	▲ 35	▲ 39	▲ 40	▲ 34	▲ 28	▲ 24	▲ 25	▲ 21	▲ 24	▲ 28
製造業	▲ 25	▲ 26	▲ 24	▲ 26	▲ 28	▲ 24	▲ 27	▲ 22	▲ 20	▲ 22	▲ 22	▲ 27
情報通信業	▲ 18	▲ 17	0	0	0	▲ 18	▲ 25	50	▲ 20	8	▲ 25	▲ 17
運輸業	▲ 19	▲ 22	▲ 23	▲ 18	▲ 34	▲ 19	▲ 24	▲ 22	▲ 12	▲ 20	▲ 20	▲ 20
卸売業	▲ 14	▲ 15	▲ 14	▲ 11	▲ 12	▲ 16	▲ 11	▲ 5	▲ 4	▲ 11	▲ 17	▲ 21
小売業	▲ 39	▲ 39	▲ 37	▲ 35	▲ 35	▲ 35	▲ 43	▲ 35	▲ 25	▲ 31	▲ 33	▲ 35
金融・保険業	▲ 4	▲ 7	4	8	▲ 9	▲ 11	▲ 10	▲ 9	10	▲ 4	▲ 13	▲ 8
不動産業	▲ 5	▲ 14	▲ 15	▲ 17	▲ 34	▲ 10	▲ 9	▲ 18	▲ 8	▲ 9	▲ 16	▲ 16
飲食・宿泊業	▲ 51	▲ 42	▲ 56	▲ 42	▲ 45	▲ 44	▲ 49	▲ 53	▲ 45	▲ 27	▲ 37	▲ 38
医療・福祉	▲ 29	▲ 7	▲ 25	▲ 28	5	▲ 17	▲ 17	▲ 18	▲ 11	▲ 19	▲ 11	▲ 12
教育・学習支援業	▲ 13	0	▲ 26	▲ 17	▲ 17	▲ 33	▲ 30	▲ 36	▲ 33	▲ 8	0	▲ 13
サービス業	▲ 22	▲ 21	▲ 25	▲ 28	▲ 29	▲ 24	▲ 23	▲ 23	▲ 24	▲ 20	▲ 23	▲ 24

9. 項目別データ

(6)設備投資計画（「翌期に設備投資計画あり」と回答した割合）

【規模別】

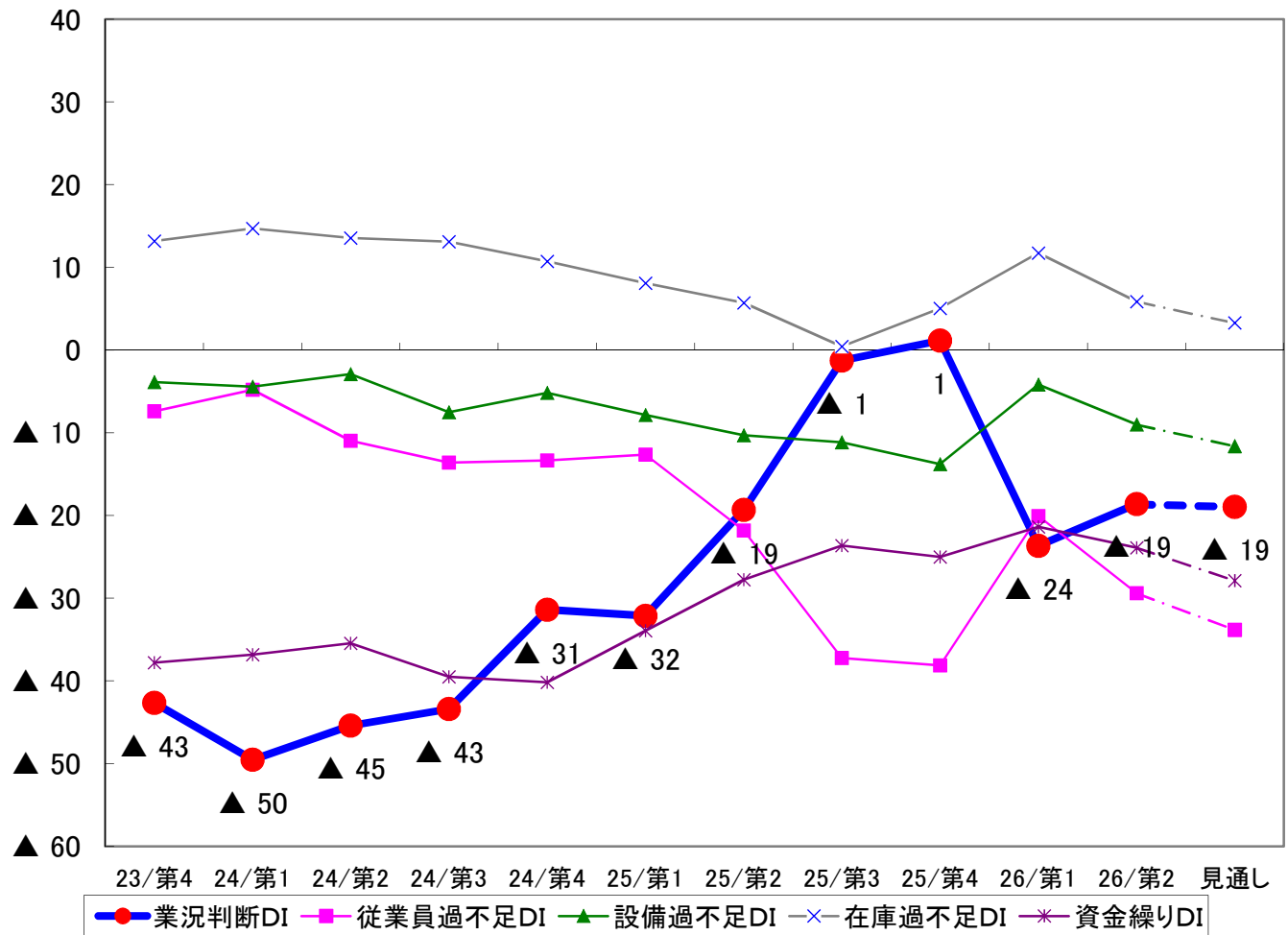
	H24 年度				H25 年度				H26 年度		
	第4Q	第1Q	第2Q	第3Q	第4Q	第1Q	第2Q	第3Q	第4Q	第1Q	第2Q
全体	13.3%	13.0%	11.3%	11.3%	14.2%	13.2%	13.1%	14.9%	13.0%	13.0%	11.8%
1～5人	6.8%	6.8%	5.3%	6.4%	8.5%	7.5%	7.6%	7.1%	7.3%	6.0%	7.2%
～20人	10.3%	12.0%	9.1%	10.1%	13.7%	11.0%	11.2%	14.3%	10.8%	12.1%	11.4%
～50人	21.3%	17.7%	20.2%	16.8%	16.9%	23.4%	21.6%	26.7%	23.1%	18.5%	15.5%
～100人	38.7%	38.2%	36.1%	29.4%	35.8%	30.1%	36.1%	33.3%	32.9%	37.2%	21.1%
～300人	41.3%	33.8%	30.6%	27.9%	34.2%	38.9%	30.8%	37.3%	28.3%	39.0%	29.0%
301人以上	46.2%	50.0%	40.0%	40.9%	71.4%	42.9%	32.0%	42.9%	54.2%	50.0%	58.3%

【業種別】

	H24 年度				H25 年度				H26 年度		
	第4Q	第1Q	第2Q	第3Q	第4Q	第1Q	第2Q	第3Q	第4Q	第1Q	第2Q
全体	13.3%	13.0%	11.3%	11.3%	14.2%	13.2%	13.1%	14.9%	13.0%	13.0%	11.8%
建設業	8.3%	7.5%	5.5%	6.2%	6.7%	7.5%	10.3%	10.6%	8.9%	8.3%	8.2%
製造業	18.1%	16.6%	16.0%	14.5%	20.5%	18.4%	17.1%	17.5%	16.1%	15.4%	13.5%
情報通信業	18.2%	16.7%	14.3%	22.2%	44.4%	8.3%	0.0%	66.7%	30.0%	25.0%	50.0%
運輸業	28.1%	21.9%	17.5%	21.0%	20.5%	23.0%	33.3%	33.8%	26.7%	22.5%	22.6%
卸売業	12.2%	12.4%	12.0%	10.2%	15.0%	12.7%	13.9%	11.2%	9.9%	9.8%	7.6%
小売業	7.5%	7.6%	9.0%	9.3%	7.9%	11.4%	10.4%	7.2%	8.5%	10.3%	11.3%
金融・保険業	25.0%	6.3%	8.7%	7.7%	13.6%	17.9%	6.7%	25.7%	20.0%	13.8%	12.0%
不動産業	16.3%	18.9%	21.3%	18.0%	26.3%	13.3%	12.8%	21.4%	22.6%	10.9%	15.0%
飲食・宿泊業	22.4%	15.1%	7.3%	8.0%	14.3%	10.4%	17.4%	20.0%	18.4%	19.7%	13.7%
医療・福祉	5.9%	16.7%	25.0%	10.5%	31.6%	8.7%	4.2%	13.6%	7.1%	9.4%	6.9%
教育・学習支援業	0.0%	13.0%	4.8%	29.2%	7.7%	11.8%	14.3%	17.6%	25.0%	6.7%	10.5%
サービス業	12.2%	15.0%	9.4%	10.4%	12.0%	12.4%	9.9%	15.4%	11.6%	15.6%	11.8%

10. 業種別データ

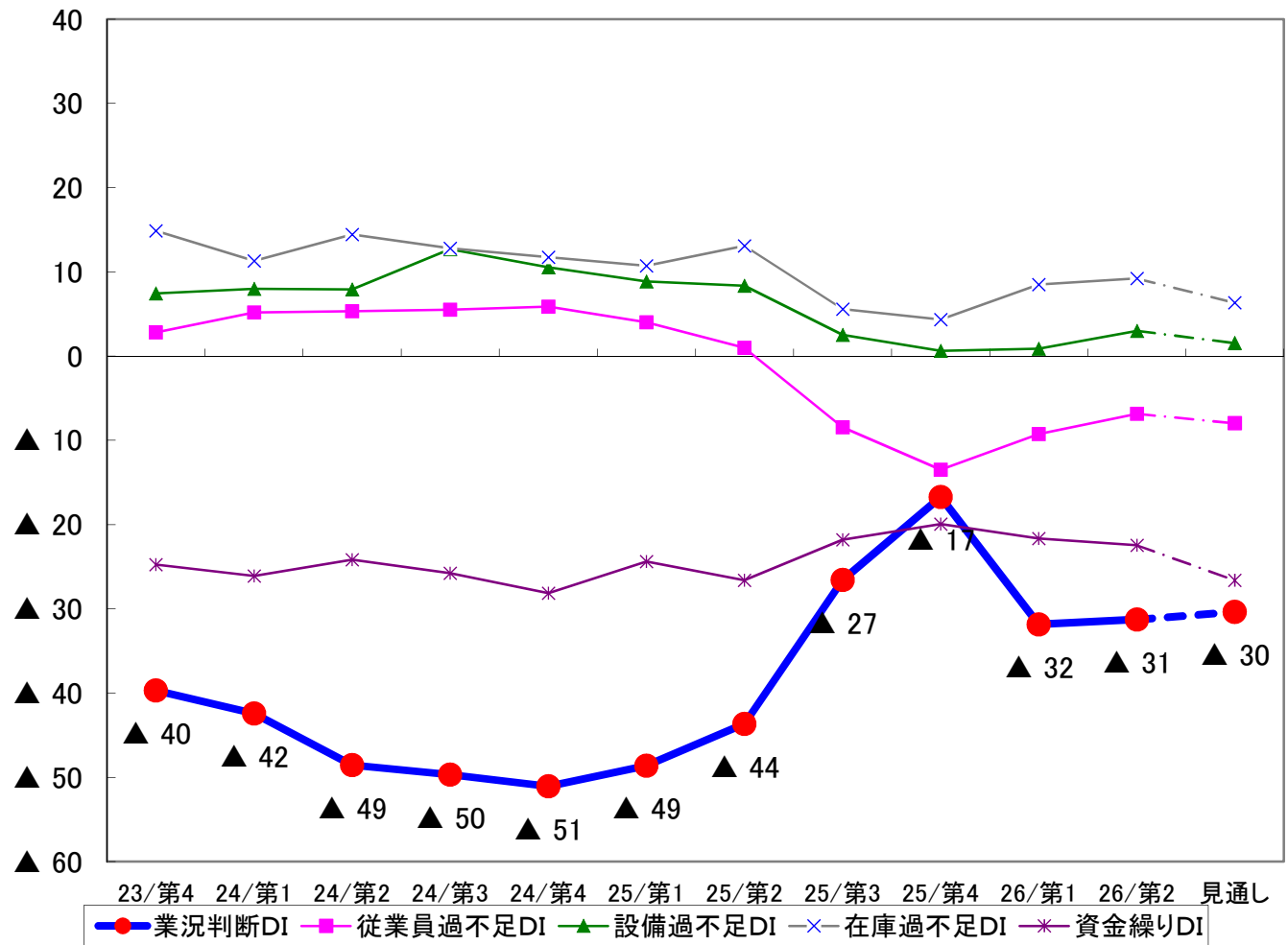
(1) 建設業



	H24年度				H25年度				H26年度			
	第4Q	第1Q	第2Q	第3Q	第4Q	第1Q	第2Q	第3Q	第4Q	第1Q	第2Q	見通し
業況判断DI	▲ 43	▲ 50	▲ 45	▲ 43	▲ 31	▲ 32	▲ 19	▲ 1	1	▲ 24	▲ 19	▲ 19
従業員過不足DI	▲ 7	▲ 5	▲ 11	▲ 14	▲ 13	▲ 13	▲ 22	▲ 37	▲ 38	▲ 20	▲ 29	▲ 34
設備過不足DI	▲ 4	▲ 4	▲ 3	▲ 8	▲ 5	▲ 8	▲ 10	▲ 11	▲ 14	▲ 4	▲ 9	▲ 12
在庫過不足DI	13	15	14	13	11	8	6	0	5	12	6	3
資金繰りDI	▲ 38	▲ 37	▲ 35	▲ 39	▲ 40	▲ 34	▲ 28	▲ 24	▲ 25	▲ 21	▲ 24	▲ 28
(「翌期に設備投資計画あり」と回答した割合)												
設備投資計画	8.3%	7.5%	5.5%	6.2%	6.7%	7.5%	10.3%	10.6%	8.9%	8.3%	8.2%	-

10. 業種別データ

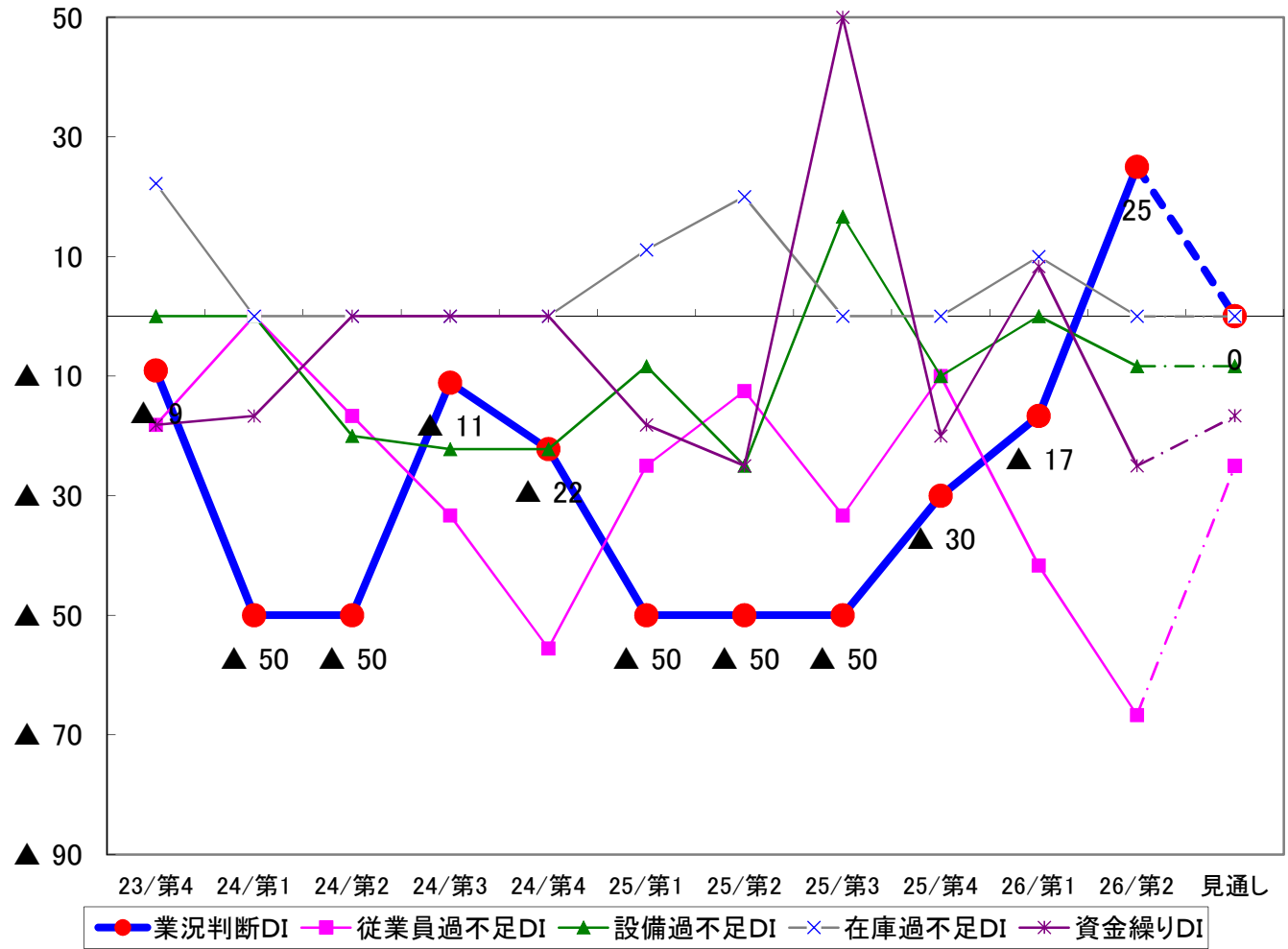
(2) 製造業



	H24年度				H25年度				H26年度			
	第4Q	第1Q	第2Q	第3Q	第4Q	第1Q	第2Q	第3Q	第4Q	第1Q	第2Q	見通し
業況判断DI	▲ 40	▲ 42	▲ 49	▲ 50	▲ 51	▲ 49	▲ 44	▲ 27	▲ 17	▲ 32	▲ 31	▲ 30
従業員過不足DI	3	5	5	6	6	4	1	▲ 8	▲ 13	▲ 9	▲ 7	▲ 8
設備過不足DI	7	8	8	13	11	9	8	3	1	1	3	2
在庫過不足DI	15	11	14	13	12	11	13	6	4	9	9	6
資金繰りDI	▲ 25	▲ 26	▲ 24	▲ 26	▲ 28	▲ 24	▲ 27	▲ 22	▲ 20	▲ 22	▲ 22	▲ 27
(「翌期に設備投資計画あり」と回答した割合)												
設備投資計画	18.1%	16.6%	16.0%	14.5%	20.5%	18.4%	17.1%	17.5%	16.1%	15.4%	13.5%	-

10. 業種別データ

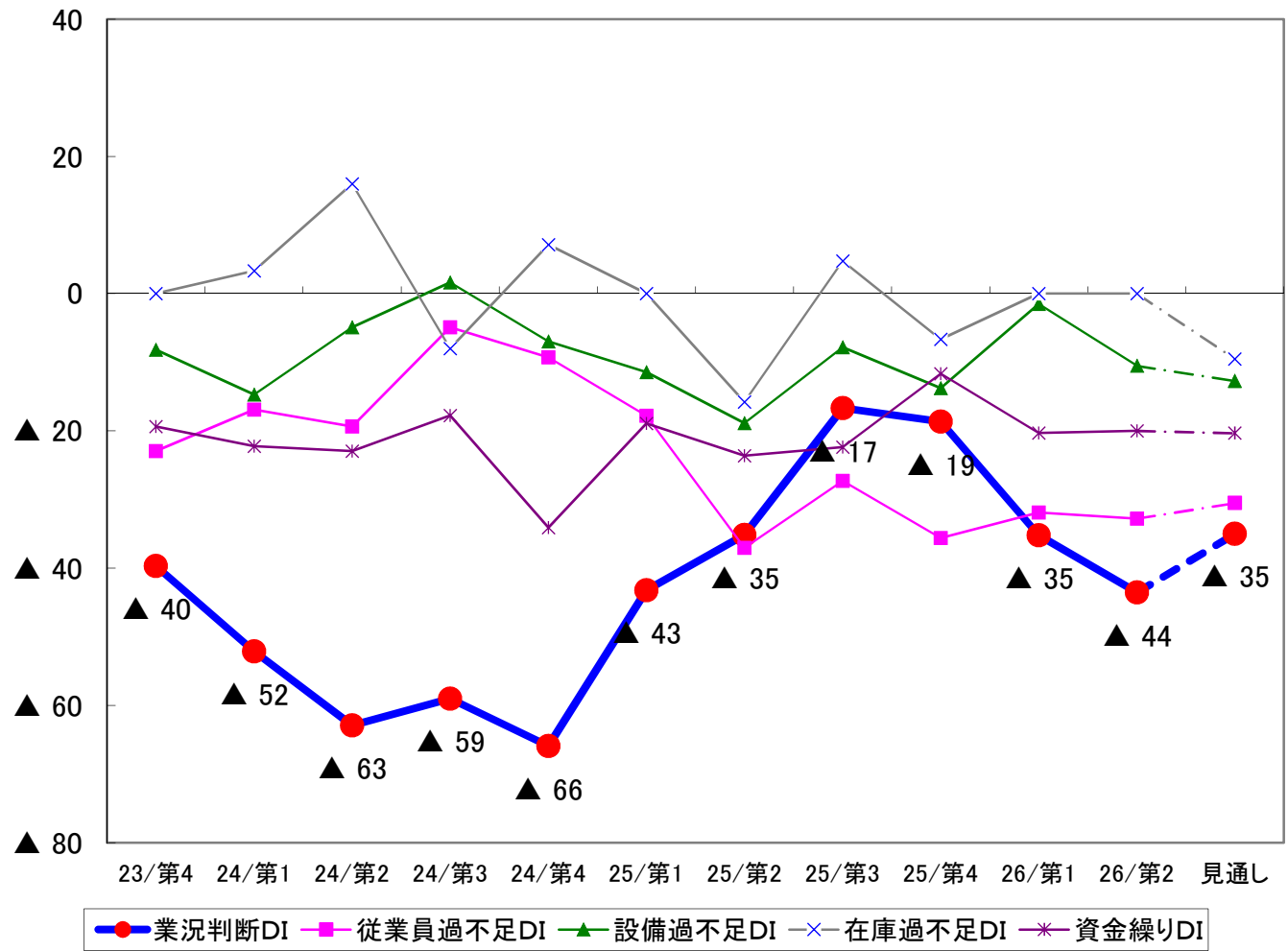
(3) 情報通信業



	H24年度				H25年度				H26年度			
	第4Q	第1Q	第2Q	第3Q	第4Q	第1Q	第2Q	第3Q	第4Q	第1Q	第2Q	見通し
業況判断DI	▲ 9	▲ 50	▲ 50	▲ 11	▲ 22	▲ 50	▲ 50	▲ 50	▲ 30	▲ 17	25	0
従業員過不足DI	▲ 18	0	▲ 17	▲ 33	▲ 56	▲ 25	▲ 13	▲ 33	▲ 10	▲ 42	▲ 67	▲ 25
設備過不足DI	0	0	▲ 20	▲ 22	▲ 22	▲ 8	▲ 25	17	▲ 10	0	▲ 8	▲ 8
在庫過不足DI	22	0	0	0	0	11	20	0	0	10	0	0
資金繰りDI	▲ 18	▲ 17	0	0	0	▲ 18	▲ 25	50	▲ 20	8	▲ 25	▲ 17
(「翌期に設備投資計画あり」と回答した割合)												
設備投資計画	18.2%	16.7%	14.3%	22.2%	44.4%	8.3%	0.0%	66.7%	30.0%	25.0%	50.0%	-

10. 業種別データ

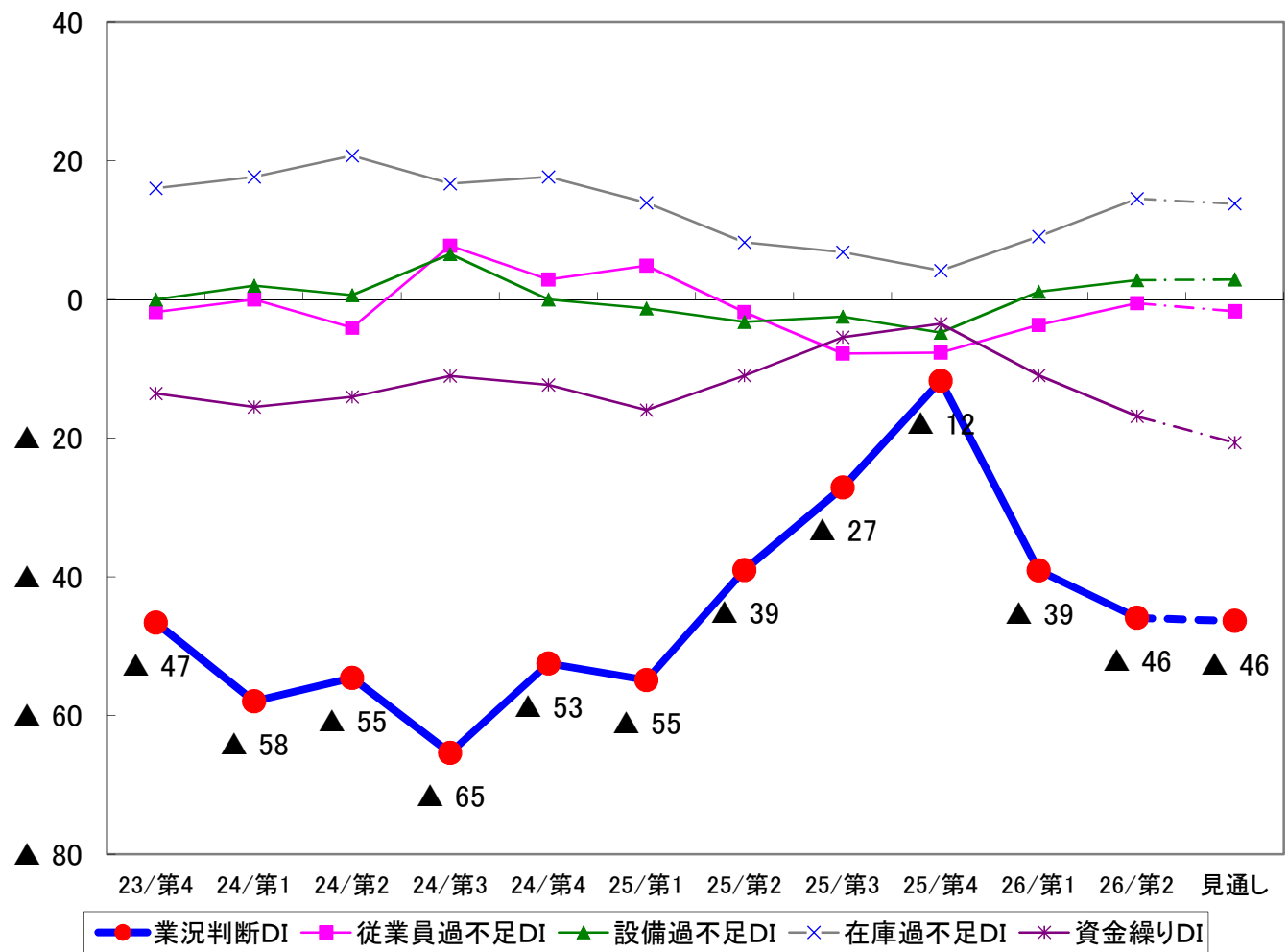
(4) 運輸業



	H24年度				H25年度				H26年度			
	第4Q	第1Q	第2Q	第3Q	第4Q	第1Q	第2Q	第3Q	第4Q	第1Q	第2Q	見通し
業況判断DI	▲ 40	▲ 52	▲ 63	▲ 59	▲ 66	▲ 43	▲ 35	▲ 17	▲ 19	▲ 35	▲ 44	▲ 35
従業員過不足DI	▲ 23	▲ 17	▲ 19	▲ 5	▲ 9	▲ 18	▲ 37	▲ 27	▲ 36	▲ 32	▲ 33	▲ 31
設備過不足DI	▲ 8	▲ 15	▲ 5	2	▲ 7	▲ 11	▲ 19	▲ 8	▲ 14	▲ 2	▲ 11	▲ 13
在庫過不足DI	0	3	16	▲ 8	7	0	▲ 16	5	▲ 7	0	0	▲ 10
資金繰りDI	▲ 19	▲ 22	▲ 23	▲ 18	▲ 34	▲ 19	▲ 24	▲ 22	▲ 12	▲ 20	▲ 20	▲ 20
(「翌期に設備投資計画あり」と回答した割合)												
設備投資計画	28.1%	21.9%	17.5%	21.0%	20.5%	23.0%	33.3%	33.8%	26.7%	22.5%	22.6%	-

10. 業種別データ

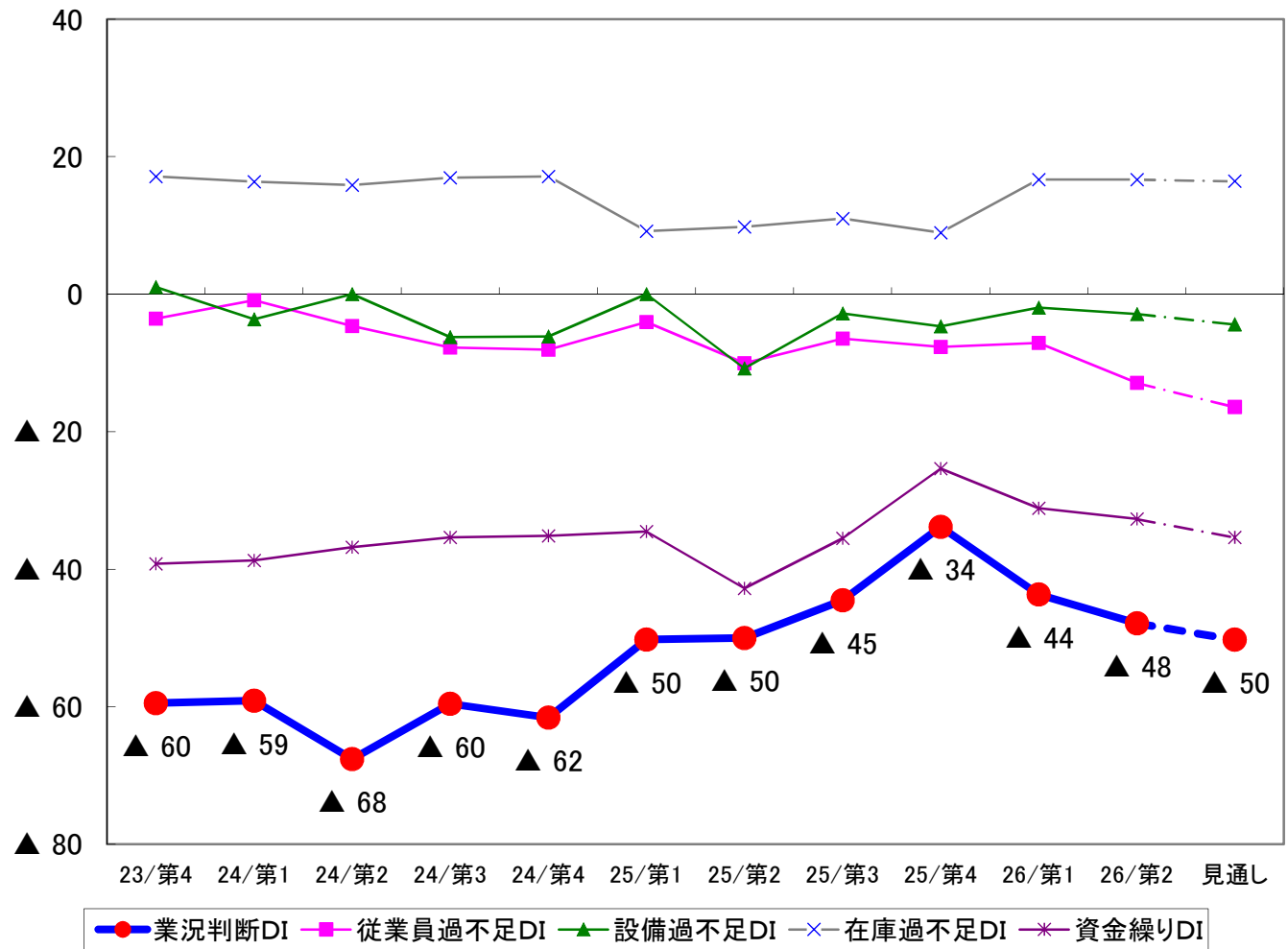
(5) 卸売業



	H24年度				H25年度				H26年度			
	第4Q	第1Q	第2Q	第3Q	第4Q	第1Q	第2Q	第3Q	第4Q	第1Q	第2Q	見通し
業況判断DI	▲ 47	▲ 58	▲ 55	▲ 65	▲ 53	▲ 55	▲ 39	▲ 27	▲ 12	▲ 39	▲ 46	▲ 46
従業員過不足DI	▲ 2	0	▲ 4	8	3	5	▲ 2	▲ 8	▲ 8	▲ 4	▲ 1	▲ 2
設備過不足DI	0	2	1	7	0	▲ 1	▲ 3	▲ 3	▲ 5	1	3	3
在庫過不足DI	16	18	21	17	18	14	8	7	4	9	15	14
資金繰りDI	▲ 14	▲ 15	▲ 14	▲ 11	▲ 12	▲ 16	▲ 11	▲ 5	▲ 4	▲ 11	▲ 17	▲ 21
(「翌期に設備投資計画あり」と回答した割合)												
設備投資計画	12.2%	12.4%	12.0%	10.2%	15.0%	12.7%	13.9%	11.2%	9.9%	9.8%	7.6%	-

10. 業種別データ

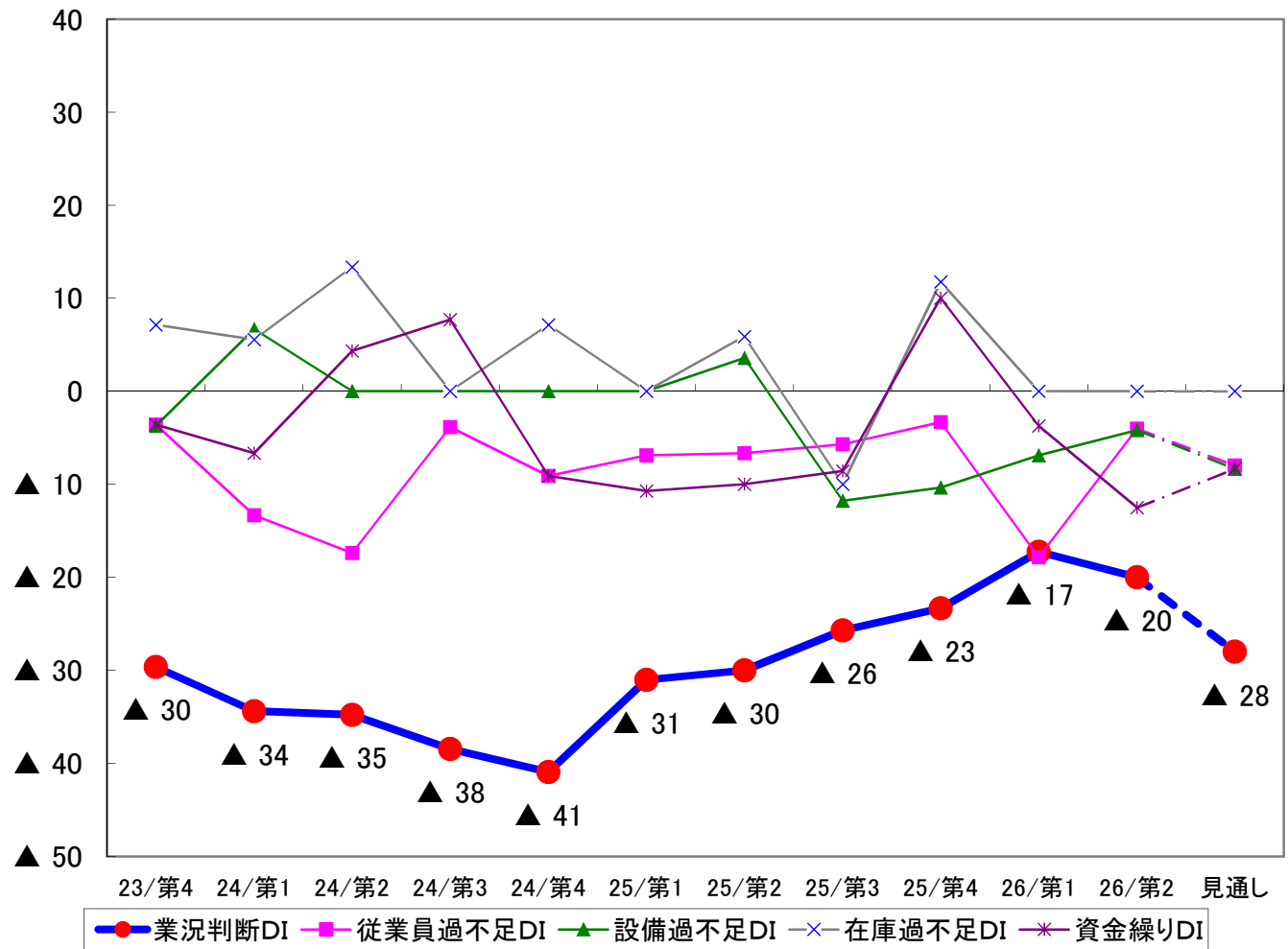
(6) 小売業



	H24年度				H25年度				H26年度			
	第4Q	第1Q	第2Q	第3Q	第4Q	第1Q	第2Q	第3Q	第4Q	第1Q	第2Q	見通し
業況判断DI	▲ 60	▲ 59	▲ 68	▲ 60	▲ 62	▲ 50	▲ 50	▲ 45	▲ 34	▲ 44	▲ 48	▲ 50
従業員過不足DI	▲ 4	▲ 1	▲ 5	▲ 8	▲ 8	▲ 4	▲ 10	▲ 6	▲ 8	▲ 7	▲ 13	▲ 16
設備過不足DI	1	▲ 4	0	▲ 6	▲ 6	0	▲ 11	▲ 3	▲ 5	▲ 2	▲ 3	▲ 4
在庫過不足DI	17	16	16	17	17	9	10	11	9	17	17	16
資金繰りDI	▲ 39	▲ 39	▲ 37	▲ 35	▲ 35	▲ 35	▲ 43	▲ 35	▲ 25	▲ 31	▲ 33	▲ 35
(「翌期に設備投資計画あり」と回答した割合)												
設備投資計画	7.5%	7.6%	9.0%	9.3%	7.9%	11.4%	10.4%	7.2%	8.5%	10.3%	11.3%	-

10. 業種別データ

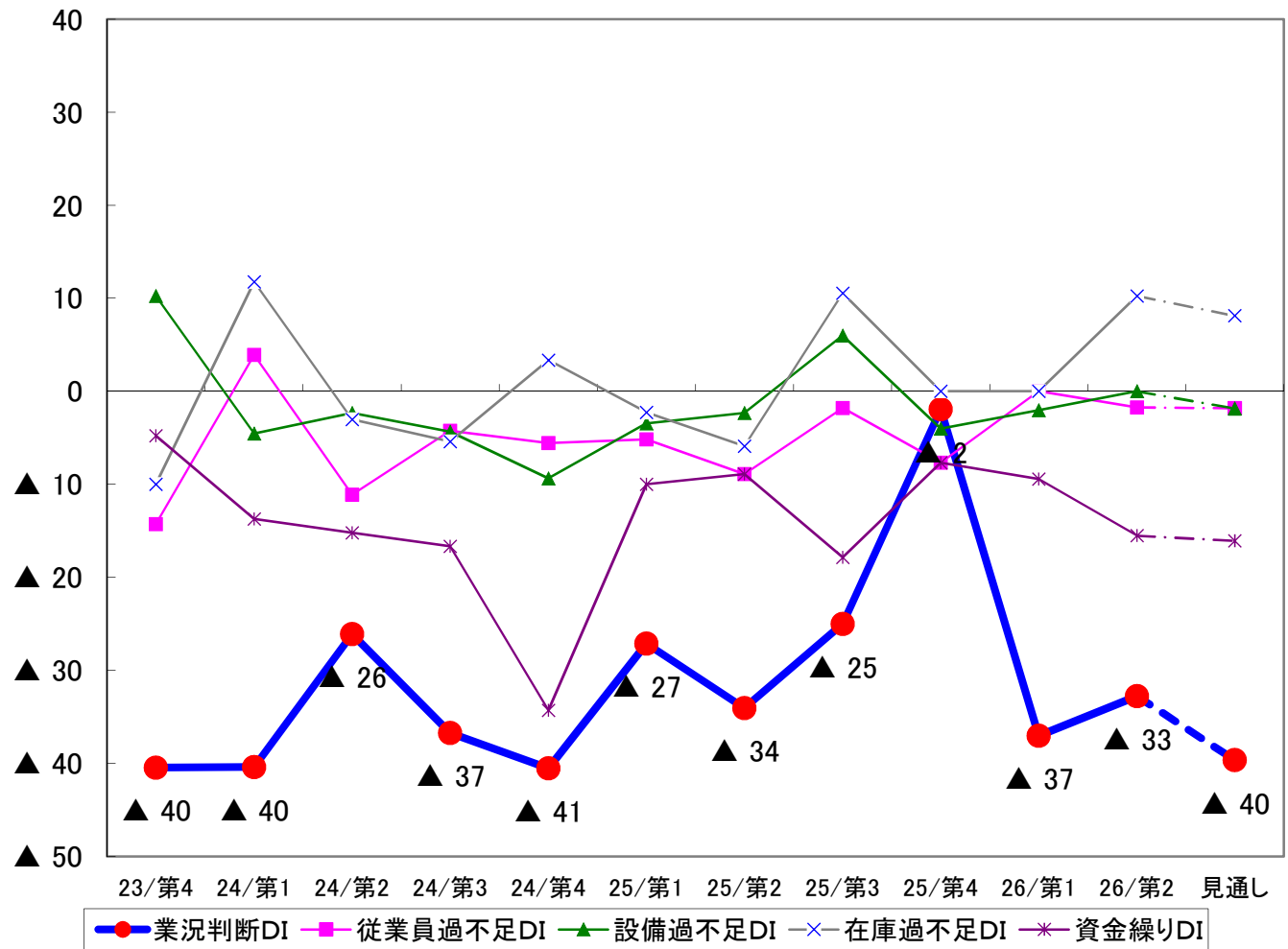
(7) 金融・保険業



	H24年度				H25年度				H26年度			
	第4Q	第1Q	第2Q	第3Q	第4Q	第1Q	第2Q	第3Q	第4Q	第1Q	第2Q	見通し
業況判断DI	▲ 30	▲ 34	▲ 35	▲ 38	▲ 41	▲ 31	▲ 30	▲ 26	▲ 23	▲ 17	▲ 20	▲ 28
従業員過不足DI	▲ 4	▲ 13	▲ 17	▲ 4	▲ 9	▲ 7	▲ 7	▲ 6	▲ 3	▲ 18	▲ 4	▲ 8
設備過不足DI	▲ 4	7	0	0	0	0	4	▲ 12	▲ 10	▲ 7	▲ 4	▲ 8
在庫過不足DI	7	6	13	0	7	0	6	▲ 10	12	0	0	0
資金繰りDI	▲ 4	▲ 7	4	8	▲ 9	▲ 11	▲ 10	▲ 9	10	▲ 4	▲ 13	▲ 8
(「翌期に設備投資計画あり」と回答した割合)												
設備投資計画	25.0%	6.3%	8.7%	7.7%	13.6%	17.9%	6.7%	25.7%	20.0%	13.8%	12.0%	-

10. 業種別データ

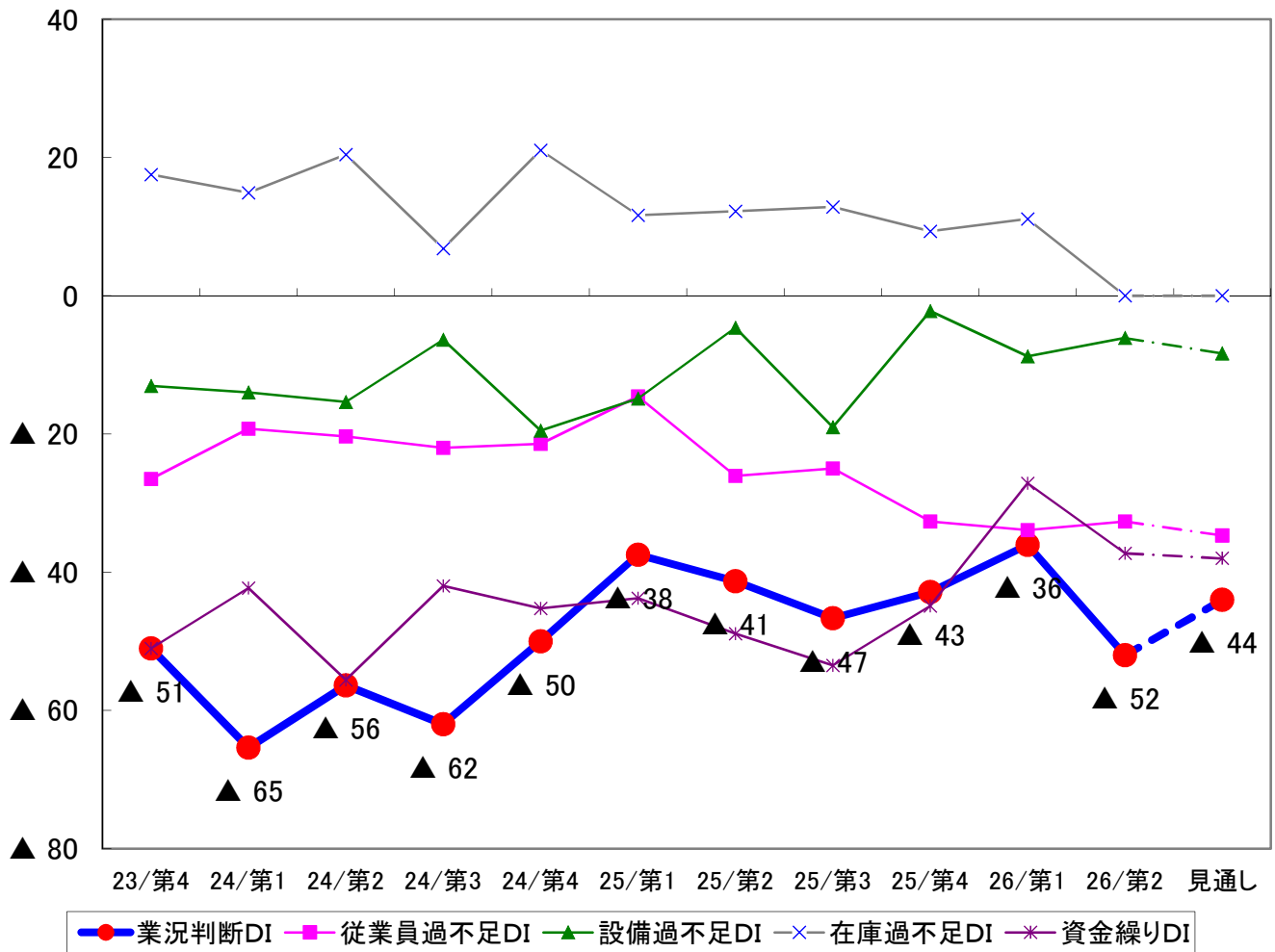
(8) 不動産業



	H24年度				H25年度				H26年度			
	第4Q	第1Q	第2Q	第3Q	第4Q	第1Q	第2Q	第3Q	第4Q	第1Q	第2Q	見通し
業況判断DI	▲ 40	▲ 40	▲ 26	▲ 37	▲ 41	▲ 27	▲ 34	▲ 25	▲ 2	▲ 37	▲ 33	▲ 40
従業員過不足DI	▲ 14	4	▲ 11	▲ 4	▲ 6	▲ 5	▲ 9	▲ 2	▲ 8	0	▲ 2	▲ 2
設備過不足DI	10	▲ 5	▲ 2	▲ 4	▲ 9	▲ 3	▲ 2	6	▲ 4	▲ 2	0	▲ 2
在庫過不足DI	▲ 10	12	▲ 3	▲ 5	3	▲ 2	▲ 6	11	0	0	10	8
資金繰りDI	▲ 5	▲ 14	▲ 15	▲ 17	▲ 34	▲ 10	▲ 9	▲ 18	▲ 8	▲ 9	▲ 16	▲ 16
(「翌期に設備投資計画あり」と回答した割合)												
設備投資計画	16.3%	18.9%	21.3%	18.0%	26.3%	13.3%	12.8%	21.4%	22.6%	10.9%	15.0%	-

10. 業種別データ

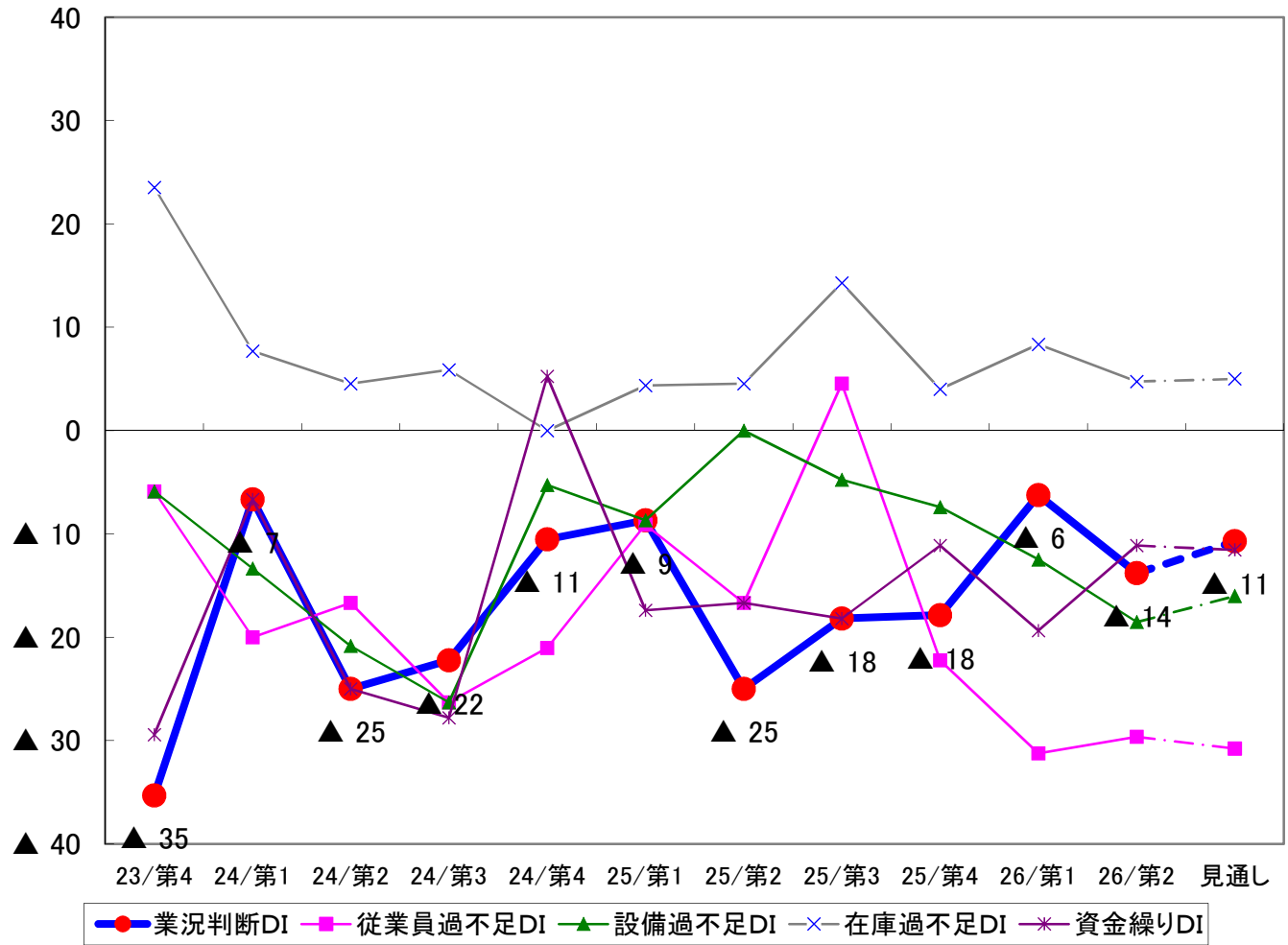
(9) 飲食・宿泊業



	H24年度				H25年度				H26年度			
	第4Q	第1Q	第2Q	第3Q	第4Q	第1Q	第2Q	第3Q	第4Q	第1Q	第2Q	見通し
業況判断DI	▲51	▲65	▲56	▲62	▲50	▲38	▲41	▲47	▲43	▲36	▲52	▲44
従業員過不足DI	▲27	▲19	▲20	▲22	▲21	▲15	▲26	▲25	▲33	▲34	▲33	▲35
設備過不足DI	▲13	▲14	▲15	▲6	▲20	▲15	▲5	▲19	▲2	▲9	▲6	▲8
在庫過不足DI	18	15	20	7	21	12	12	13	9	11	0	0
資金繰りDI	▲51	▲42	▲56	▲42	▲45	▲44	▲49	▲53	▲45	▲27	▲37	▲38
(「翌期に設備投資計画あり」と回答した割合)												
設備投資計画	22.4%	15.1%	7.3%	8.0%	14.3%	10.4%	17.4%	20.0%	18.4%	19.7%	13.7%	-

10. 業種別データ

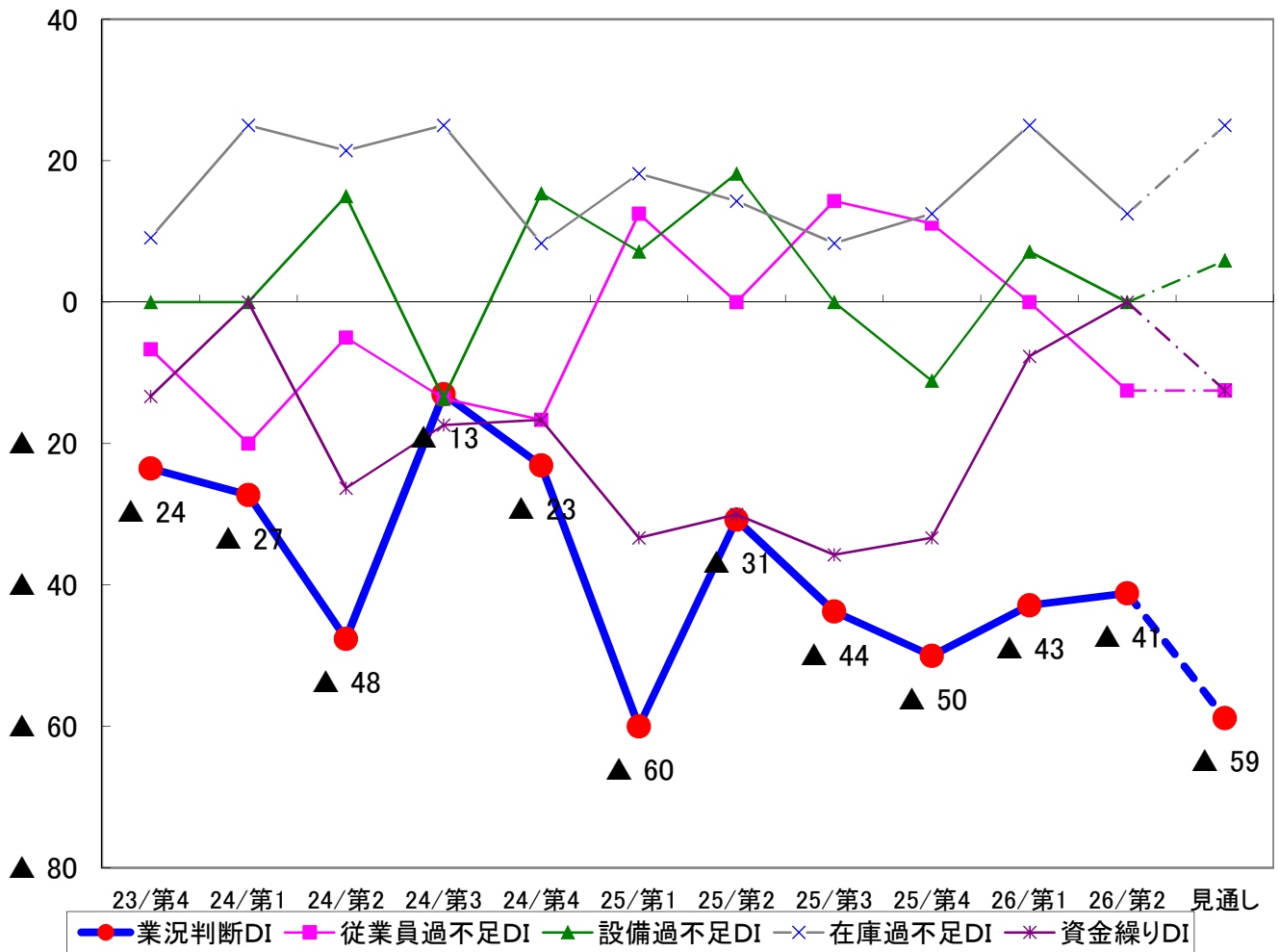
(10) 医療・福祉



	H24年度				H25年度				H26年度			
	第4Q	第1Q	第2Q	第3Q	第4Q	第1Q	第2Q	第3Q	第4Q	第1Q	第2Q	見通し
業況判断DI	▲ 35	▲ 7	▲ 25	▲ 22	▲ 11	▲ 9	▲ 25	▲ 18	▲ 18	▲ 6	▲ 14	▲ 11
従業員過不足DI	▲ 6	▲ 20	▲ 17	▲ 26	▲ 21	▲ 9	▲ 17	5	▲ 22	▲ 31	▲ 30	▲ 31
設備過不足DI	▲ 6	▲ 13	▲ 21	▲ 26	▲ 5	▲ 9	0	▲ 5	▲ 7	▲ 13	▲ 19	▲ 16
在庫過不足DI	24	8	5	6	0	4	5	14	4	8	5	5
資金繰りDI	▲ 29	▲ 7	▲ 25	▲ 28	5	▲ 17	▲ 17	▲ 18	▲ 11	▲ 19	▲ 11	▲ 12
(「翌期に設備投資計画あり」と回答した割合)												
設備投資計画	5.9%	16.7%	25.0%	10.5%	31.6%	8.7%	4.2%	13.6%	7.1%	9.4%	6.9%	-

10. 業種別データ

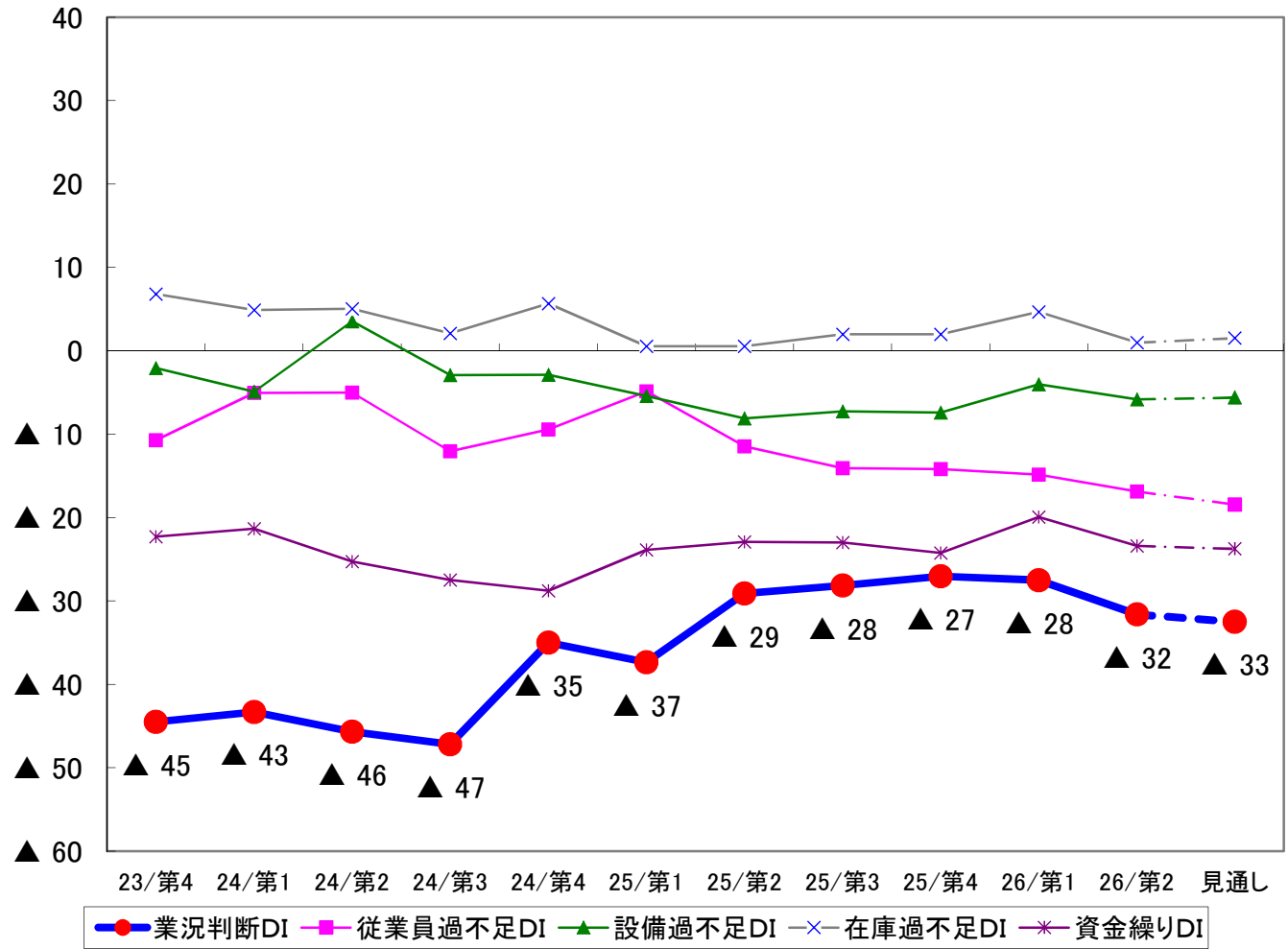
(11) 教育・学習支援業



	H24年度				H25年度				H26年度			
	第4Q	第1Q	第2Q	第3Q	第4Q	第1Q	第2Q	第3Q	第4Q	第1Q	第2Q	見通し
業況判断DI	▲ 24	▲ 27	▲ 48	▲ 13	▲ 23	▲ 60	▲ 31	▲ 44	▲ 50	▲ 43	▲ 41	▲ 59
従業員過不足DI	▲ 7	▲ 20	▲ 5	▲ 14	▲ 17	13	0	14	11	0	▲ 13	▲ 13
設備過不足DI	0	0	15	▲ 14	15	7	18	0	▲ 11	7	0	6
在庫過不足DI	9	25	21	25	8	18	14	8	13	25	13	25
資金繰りDI	▲ 13	0	▲ 26	▲ 17	▲ 17	▲ 33	▲ 30	▲ 36	▲ 33	▲ 8	0	▲ 13
(「翌期に設備投資計画あり」と回答した割合)												
設備投資計画	0.0%	13.0%	4.8%	29.2%	7.7%	11.8%	14.3%	17.6%	25.0%	6.7%	10.5%	-

10. 業種別データ

(12) サービス業



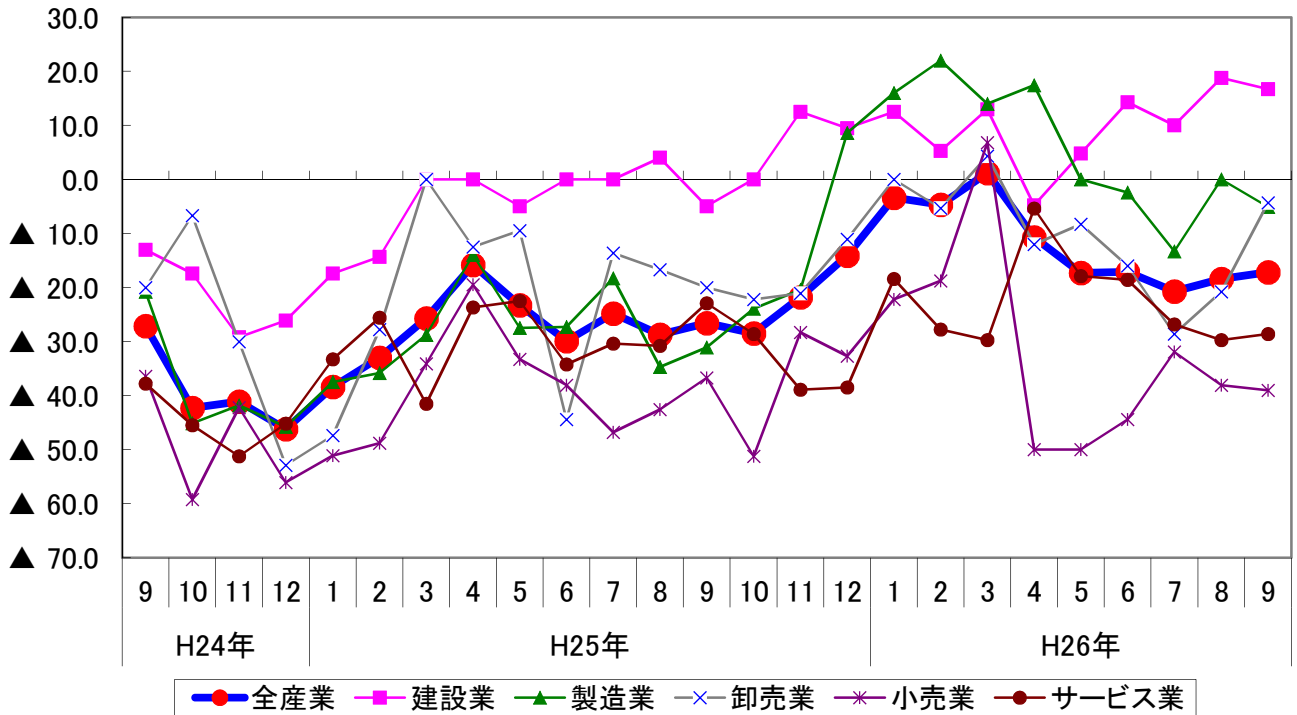
	H24年度				H25年度				H26年度			
	第4Q	第1Q	第2Q	第3Q	第4Q	第1Q	第2Q	第3Q	第4Q	第1Q	第2Q	見通し
業況判断DI	▲ 45	▲ 43	▲ 46	▲ 47	▲ 35	▲ 37	▲ 29	▲ 28	▲ 27	▲ 28	▲ 32	▲ 33
従業員過不足DI	▲ 11	▲ 5	▲ 5	▲ 12	▲ 9	▲ 5	▲ 11	▲ 14	▲ 14	▲ 15	▲ 17	▲ 18
設備過不足DI	▲ 2	▲ 5	4	▲ 3	▲ 3	▲ 5	▲ 8	▲ 7	▲ 7	▲ 4	▲ 6	▲ 6
在庫過不足DI	7	5	5	2	6	1	1	2	2	5	1	2
資金繰りDI	▲ 22	▲ 21	▲ 25	▲ 28	▲ 29	▲ 24	▲ 23	▲ 23	▲ 24	▲ 20	▲ 23	▲ 24
(「翌期に設備投資計画あり」と回答した割合)												
設備投資計画	12.2%	15.0%	9.4%	10.4%	12.0%	12.4%	9.9%	15.4%	11.6%	15.6%	11.8%	-

《ご参考》日本商工会議所早期景気観測調査(LOBO調査)結果

(資料: 日本商工会議所)

○近畿地区の業況DIは以下のとおり。

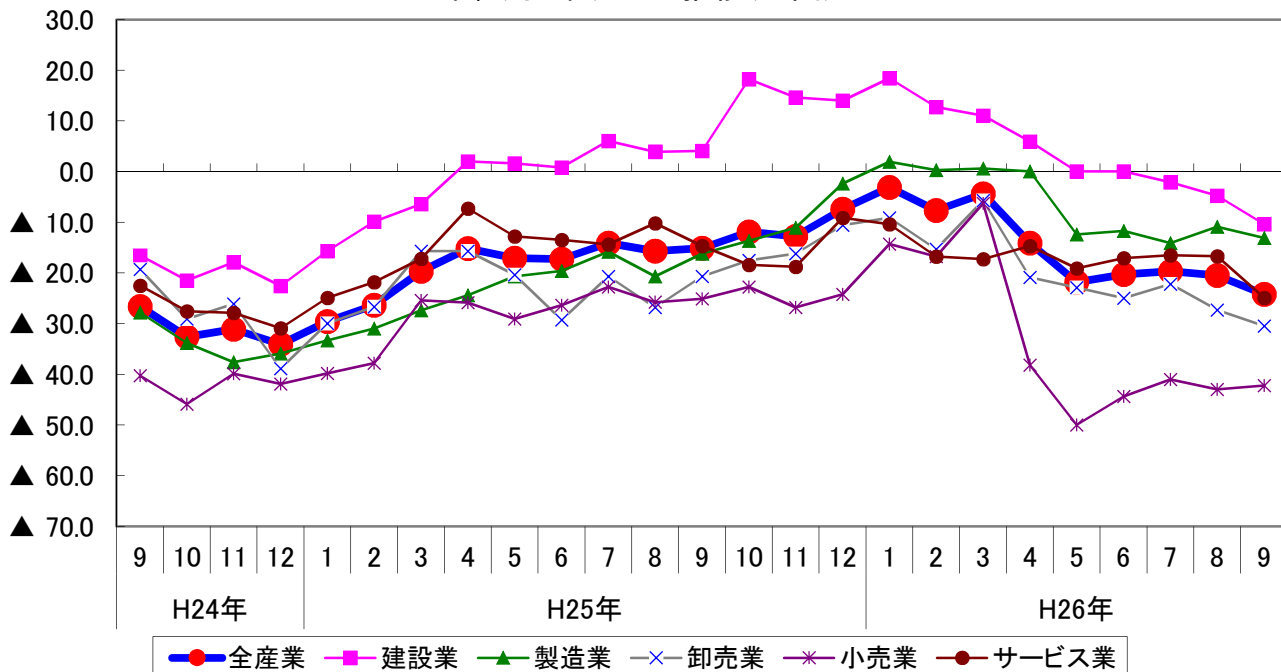
業種別 業況DIの推移(近畿地区)



		商工会議所 早期景気観測(業況DI)					
近畿地区		全産業	建設業	製造業	卸売業	小売業	サービス業
H24年	9	▲ 27.1	▲ 13.0	▲ 20.8	▲ 20.0	▲ 36.4	▲ 37.8
	10	▲ 42.3	▲ 17.4	▲ 45.1	▲ 6.7	▲ 59.2	▲ 45.5
	11	▲ 41.1	▲ 29.2	▲ 41.8	▲ 30.0	▲ 42.2	▲ 51.2
	12	▲ 46.2	▲ 26.1	▲ 45.8	▲ 52.9	▲ 56.1	▲ 45.2
H25年	1	▲ 38.4	▲ 17.4	▲ 37.5	▲ 47.4	▲ 51.1	▲ 33.3
	2	▲ 33.0	▲ 14.3	▲ 35.8	▲ 27.8	▲ 48.8	▲ 25.6
	3	▲ 25.7	0.0	▲ 28.8	0.0	▲ 34.1	▲ 41.5
	4	▲ 15.8	0.0	▲ 14.0	▲ 12.5	▲ 19.5	▲ 23.7
	5	▲ 23.3	▲ 5.0	▲ 27.5	▲ 9.5	▲ 33.3	▲ 22.5
	6	▲ 29.9	0.0	▲ 27.3	▲ 44.4	▲ 38.1	▲ 34.2
	7	▲ 24.8	0.0	▲ 18.3	▲ 13.6	▲ 46.8	▲ 30.4
	8	▲ 28.7	4.0	▲ 34.7	▲ 16.7	▲ 42.6	▲ 30.8
	9	▲ 26.6	▲ 5.0	▲ 31.1	▲ 20.0	▲ 36.7	▲ 22.9
	10	▲ 28.5	0.0	▲ 23.9	▲ 22.2	▲ 51.2	▲ 28.6
	11	▲ 21.8	12.5	▲ 20.4	▲ 21.1	▲ 28.3	▲ 38.9
	12	▲ 14.1	9.5	8.6	▲ 11.1	▲ 32.7	▲ 38.5
H26年	1	▲ 3.4	12.5	16.0	0.0	▲ 22.2	▲ 18.4
	2	▲ 4.7	5.3	22.0	▲ 5.3	▲ 18.8	▲ 27.8
	3	1.2	13.0	14.0	4.3	6.8	▲ 29.7
	4	▲ 10.7	▲ 4.8	17.4	▲ 12.0	▲ 50.0	▲ 5.4
	5	▲ 17.3	4.8	0.0	▲ 8.3	▲ 50.0	▲ 17.9
	6	▲ 17.1	14.3	▲ 2.4	▲ 16.0	▲ 44.4	▲ 18.6
	7	▲ 20.7	10.0	▲ 13.3	▲ 28.6	▲ 31.9	▲ 26.8
	8	▲ 18.4	18.8	0.0	▲ 20.8	▲ 38.1	▲ 29.7
	9	▲ 17.2	16.7	▲ 5.1	▲ 4.3	▲ 39.0	▲ 28.6

○全国の業況DIは以下のとおり。

業種別 業況DIの推移(全国)



		商工会議所 早期景気観測(業況DI)					
		全 国 全産業	建設業	製造業	卸売業	小売業	サービス業
H24年	9	▲ 26.6	▲ 16.6	▲ 27.8	▲ 19.3	▲ 40.3	▲ 22.5
	10	▲ 32.6	▲ 21.5	▲ 33.8	▲ 29.1	▲ 45.9	▲ 27.6
	11	▲ 31.1	▲ 17.9	▲ 37.6	▲ 26.1	▲ 39.9	▲ 27.9
	12	▲ 34.1	▲ 22.6	▲ 35.9	▲ 38.9	▲ 41.9	▲ 30.9
H25年	1	▲ 29.6	▲ 15.7	▲ 33.3	▲ 30.0	▲ 39.8	▲ 24.9
	2	▲ 26.4	▲ 9.9	▲ 31.0	▲ 26.7	▲ 37.8	▲ 21.8
	3	▲ 19.7	▲ 6.4	▲ 27.4	▲ 15.7	▲ 25.4	▲ 17.2
	4	▲ 15.2	2.0	▲ 24.4	▲ 15.7	▲ 25.9	▲ 7.3
	5	▲ 17.1	1.6	▲ 20.7	▲ 20.4	▲ 29.1	▲ 12.8
	6	▲ 17.3	0.8	▲ 19.6	▲ 29.3	▲ 26.4	▲ 13.5
	7	▲ 14.1	6.0	▲ 15.8	▲ 20.7	▲ 22.8	▲ 14.4
	8	▲ 15.7	3.9	▲ 20.7	▲ 26.8	▲ 25.8	▲ 10.2
	9	▲ 15.1	4.1	▲ 16.2	▲ 20.7	▲ 25.1	▲ 14.7
	10	▲ 11.9	18.2	▲ 13.7	▲ 17.5	▲ 22.8	▲ 18.4
	11	▲ 12.8	14.6	▲ 11.1	▲ 16.2	▲ 26.8	▲ 18.8
	12	▲ 7.4	14.0	▲ 2.4	▲ 10.6	▲ 24.2	▲ 9.1
H26年	1	▲ 3.1	18.4	1.9	▲ 9.1	▲ 14.3	▲ 10.4
	2	▲ 7.7	12.7	0.3	▲ 15.3	▲ 16.8	▲ 16.8
	3	▲ 4.4	11.0	0.6	▲ 5.7	▲ 6.3	▲ 17.3
	4	▲ 14.1	5.9	0.0	▲ 20.9	▲ 38.2	▲ 14.7
	5	▲ 21.8	0.0	▲ 12.4	▲ 22.9	▲ 50.0	▲ 19.1
	6	▲ 20.3	0.0	▲ 11.7	▲ 25.0	▲ 44.4	▲ 17.1
	7	▲ 19.7	▲ 2.1	▲ 14.1	▲ 22.2	▲ 41.0	▲ 16.5
	8	▲ 20.5	▲ 4.8	▲ 10.9	▲ 27.3	▲ 43.0	▲ 16.7
	9	▲ 24.2	▲ 10.4	▲ 13.1	▲ 30.5	▲ 42.2	▲ 24.9

<LOBO(ロボ)調査>

CCI-Quick Survey System of Local Business Outlook: 商工会議所早期景気観測システムの略称。
 日本商工会議所が各地域の「肌で感じる足元の景況感」を全国ベースで毎月調査しているもので、
 各地商工会議所が、企業から協力を得て調査を実施している。
 調査項目は、①「業況」、②「売上高」、③「採算」、④「仕入単価」、⑤「従業員」、⑥「資金繰り」の6項目。
 調査業種は、①「建設」、②「製造」、③「卸売」、④「小売」、⑤「サービス」の5業種。

平成26年度第2四半期（平成26年7～9月期）姫路市内景気動向調査結果

姫路商工会議所 総務部

〒670-8505 姫路市下寺町43番地
TEL：079-223-6550（直通）
FAX：079-288-0047
URL：<http://www.himeji-cci.or.jp/>