

# 姫路市内景気動向調査結果

平成25年10月  
姫路商工会議所

## 【目次】

1. 概況	2	頁
2. 業況判断	4	頁
3. 従業員過不足	6	頁
4. 設備過不足	8	頁
5. 在庫過不足	10	頁
6. 資金繰り	12	頁
7. 設備投資計画	14	頁
8. 経営上の関心事・問題点等	16	頁
9. 項目別データ	18	頁
10. 業種別データ	24	頁
(参考) 日本商工会議所早期景気観測調査結果	36	頁

## 【調査要項】

- 調査対象期間 平成25年度第2四半期実績及び平成25年度第3四半期見通し  
(調査日)平成25年 9月20日～ 平成25年10月3日
- 調査対象企業 姫路市内に本店を置き、Fax番号登録のある当所会員事業所

調査企業数	回答企業数	回答率
5,285先	1,454先	27.5 %

### (回答企業の規模別構成比)

	構成比	事業所数
全 体	100 %	1,454
1～5 人	44.3 %	644
～20 人	33.9 %	493
～50 人	11.6 %	168
～100 人	5.0 %	72
～300 人	3.6 %	52
301 人以上	1.7 %	25

### (回答企業の業種別構成比)

	構成比	事業所数
全 体	100 %	1,454
建設業	18.6 %	271
製造業	21.7 %	316
情報通信業	0.6 %	8
運輸業	3.8 %	55
卸売業	11.4 %	166
小売業	12.6 %	183
金融・保険業	2.1 %	30
不動産業	3.3 %	48
飲食・宿泊業	3.2 %	46
医療・福祉	1.7 %	24
教育・学習支援業	1.0 %	14
サービス業	20.2 %	293

## ※用語説明

今 期 : 平成25年度第2四半期(平成25年7～9月期)  
 来 期 : 平成25年度第3四半期(平成25年10～12月期)  
 前 期 : 平成25年度第1四半期(平成25年4～6月期)  
 前年同期 : 平成24年度第2四半期(平成24年7～9月期)

業況判断DI : 業況が「良い」と回答した割合 - 「悪い」と回答した割合  
 従業員過不足DI : 従業員が「多すぎる」と回答した割合 - 「足りない」と回答した割合  
 設備過不足DI : 設備が「余っている」と回答した割合 - 「足りない」と回答した割合  
 在庫過不足DI : 在庫が「多すぎる」と回答した割合 - 「足りない」と回答した割合  
 資金繰りDI : 資金繰りが「楽である」と回答した割合 - 「苦しい」と回答した割合

## 1. 概況

業況判断DIは前期比7ポイント改善の▲35となり、低位ながら6年振りの水準となった。業種別では「建設業」「卸売業」で大幅な改善が見られた。先行きについても引き続き改善する見通し。

### 【概況】

平成25年度第2四半期（7～9月）の業況DI（業況が「良い」と回答した割合－業況が「悪い」と回答した割合）は▲35（前期比7ポイント改善、前年同期比15ポイント改善）となった。来期については、▲32（当期比3ポイント改善）であり、改善する見通しとなっている。

規模別では、「101～300人」の規模の企業で前期比6ポイント悪化となったものの、その他の規模では改善している。来期については、すべての規模で改善する見通しとなった。

業種別では、「建設業」「製造業」「運輸業」「卸売業」「金融・保険業」「教育・学習支援業」「サービス業」の7業種で改善したが、「不動産業」「飲食・宿泊業」「医療・福祉」の3業種では悪化した。来期については、「製造業」「運輸業」をはじめ8業種で改善の見通しとなっている。

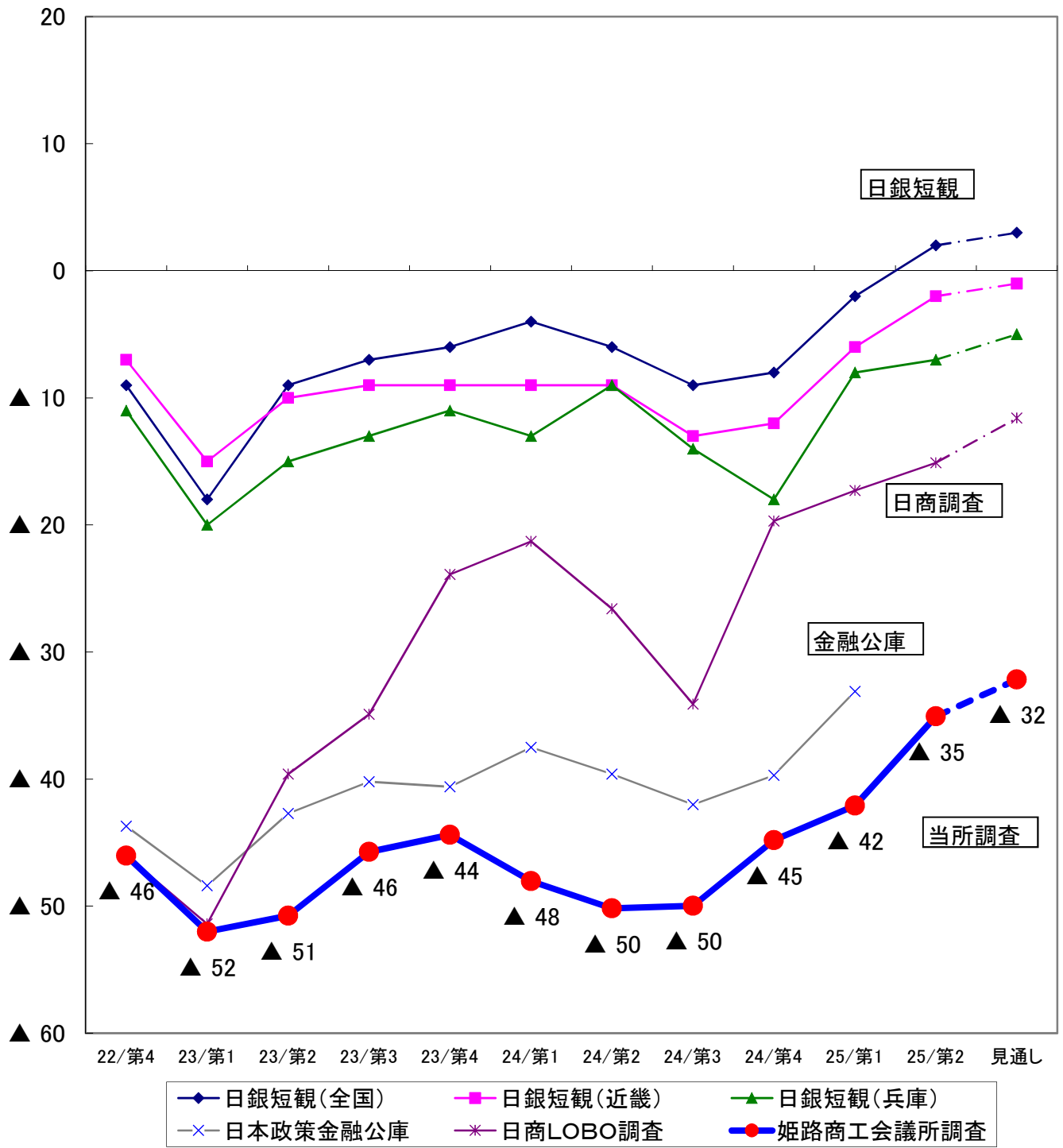
大企業を対象とする日銀短観では、今期の業況DIは、全国2（前期比4ポイント改善）、近畿地区▲2（前期比4ポイント改善）、兵庫地区▲7（前期比1ポイント改善）という結果であった。先行きについては、全国は3（当期比1ポイント改善）、近畿は▲1（当期比1ポイント改善）、兵庫は▲5（当期比2ポイント改善）であり、いずれも改善する見通しとなっている。

回答企業の約9割が50人以下の中小零細企業で占める当所調査においても、先行き改善の見通しを示しており、全国的にも上向きな傾向となっている。

各項目別のDI値を見ると、従業員過不足DIは、▲11（前期比7ポイント低下、前年同期比5ポイント低下）、来期の見通しは▲13（当期比2ポイント低下）となった。設備過不足DIは▲4（前期比2ポイント低下、前年同期比5ポイント低下）、来期見通しは▲6（当期比2ポイント低下）であり、全体として設備はやや不足感が増している。在庫過不足DIは7（前期比1ポイント低下、前年同期比7ポイント低下）であった。来期においては5（当期比2ポイント低下）と過剰感が改善する見通しとなっている。来期の設備投資計画については、13.1%（前期比0.1%低下、前年同期比1.8%上昇）となり前期よりもやや低い結果となった。

企業が抱える経営上の関心事・問題点については、過去調査の結果と同様、「業界動向」「人材育成」「資金繰り」「競争激化」「需要減少」の項目が突出して高い結果となった。その他の意見として、「空き店舗対策」（不動産業）、「消費税」（飲食・宿泊業）、「海外製品の動き」（製造業）等の具体的な意見も寄せられた。

# 【日銀短観等と姫路の業況判断DI推移表】



	22/第4	23/第1	23/第2	23/第3	23/第4	24/第1	24/第2	24/第3	24/第4	25/第1	25/第2	見通し
日銀短観(全国)	▲ 9	▲ 18	▲ 9	▲ 7	▲ 6	▲ 4	▲ 6	▲ 9	▲ 8	▲ 2	2	3
日銀短観(近畿)	▲ 7	▲ 15	▲ 10	▲ 9	▲ 9	▲ 9	▲ 9	▲ 13	▲ 12	▲ 6	▲ 2	▲ 1
日銀短観(兵庫)	▲ 11	▲ 20	▲ 15	▲ 13	▲ 11	▲ 13	▲ 9	▲ 14	▲ 18	▲ 8	▲ 7	▲ 5
日本政策金融公庫	▲ 44	▲ 48	▲ 43	▲ 40	▲ 41	▲ 38	▲ 40	▲ 42	▲ 40	▲ 33	-	-
日商LOBO調査	▲ 46	▲ 51	▲ 40	▲ 35	▲ 24	▲ 21	▲ 27	▲ 34	▲ 20	▲ 17	▲ 15	▲ 12
姫路商工会議所調査	▲ 46	▲ 52	▲ 51	▲ 46	▲ 44	▲ 48	▲ 50	▲ 50	▲ 45	▲ 42	▲ 35	▲ 32

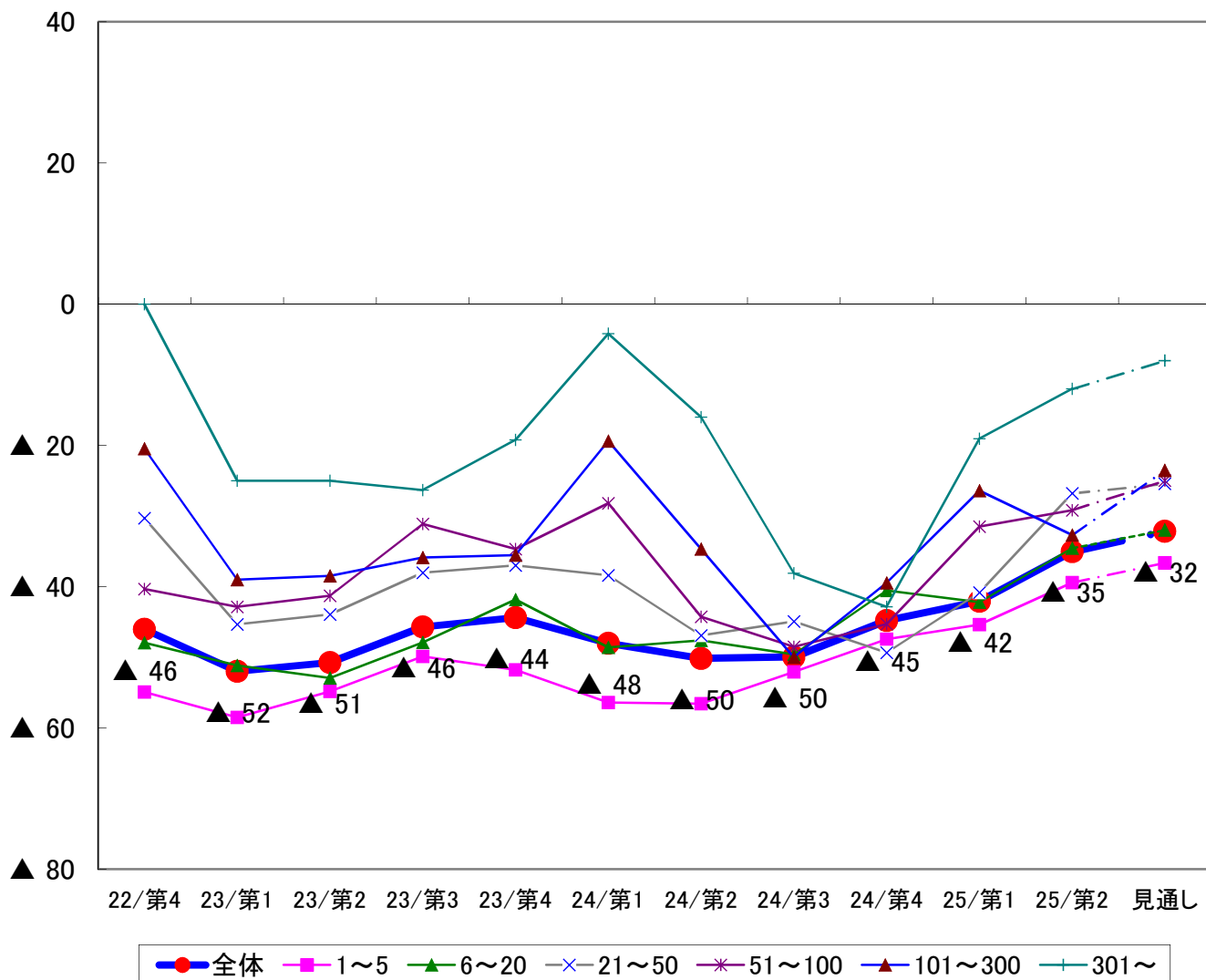
## 2. 業況判断

平成25年度第2四半期（7～9月）の業況DI（業況が「良い」と回答した割合－業況が「悪い」と回答した割合）は▲35（前期比7ポイント改善、前年同期比15ポイント改善）となった。来期については、▲32（当期比3ポイント改善）であり、改善する見通しとなっている。

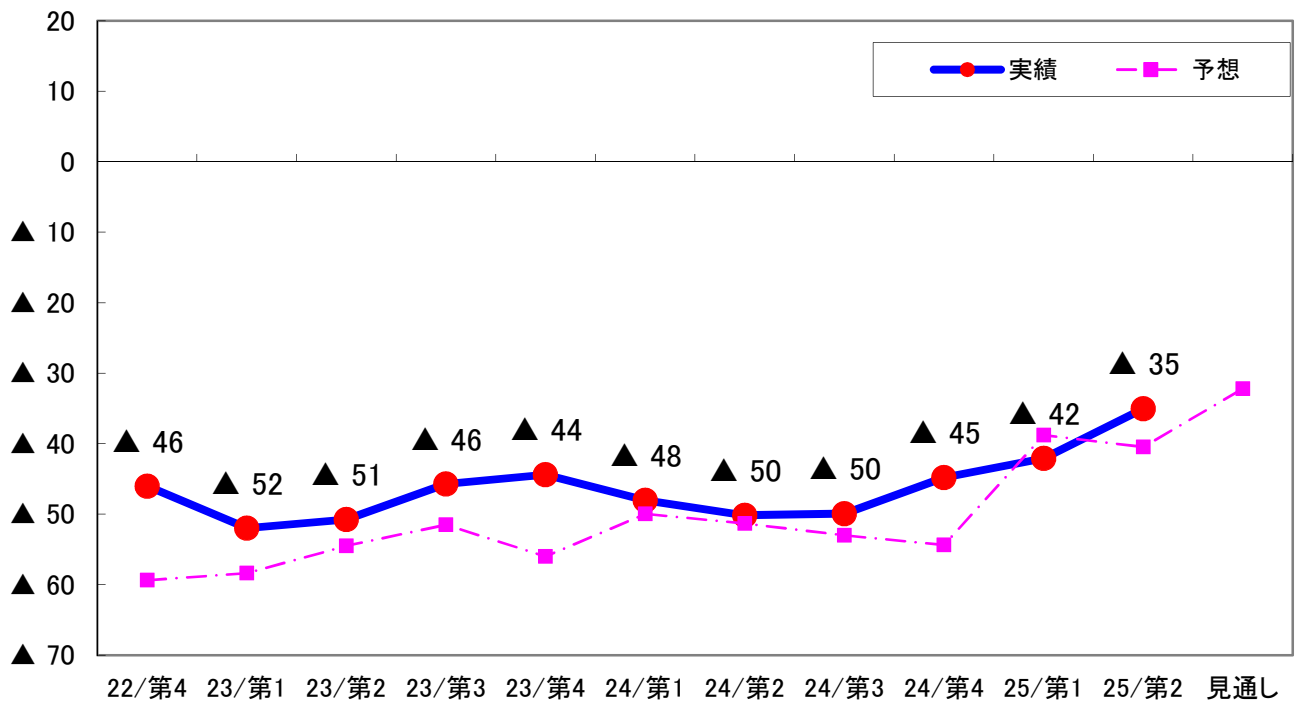
規模別では、「101～300人」の規模の企業で前期比6ポイント悪化となったものの、その他の規模では改善している。来期については、すべての規模で改善する見通しとなった。

業種別では、「建設業」「製造業」「運輸業」「卸売業」「金融・保険業」「教育・学習支援業」「サービス業」の7業種で改善したが、「不動産業」「飲食・宿泊業」「医療・福祉」の3業種では悪化した。来期については、「製造業」「運輸業」をはじめ8業種で改善の見通しとなっている。

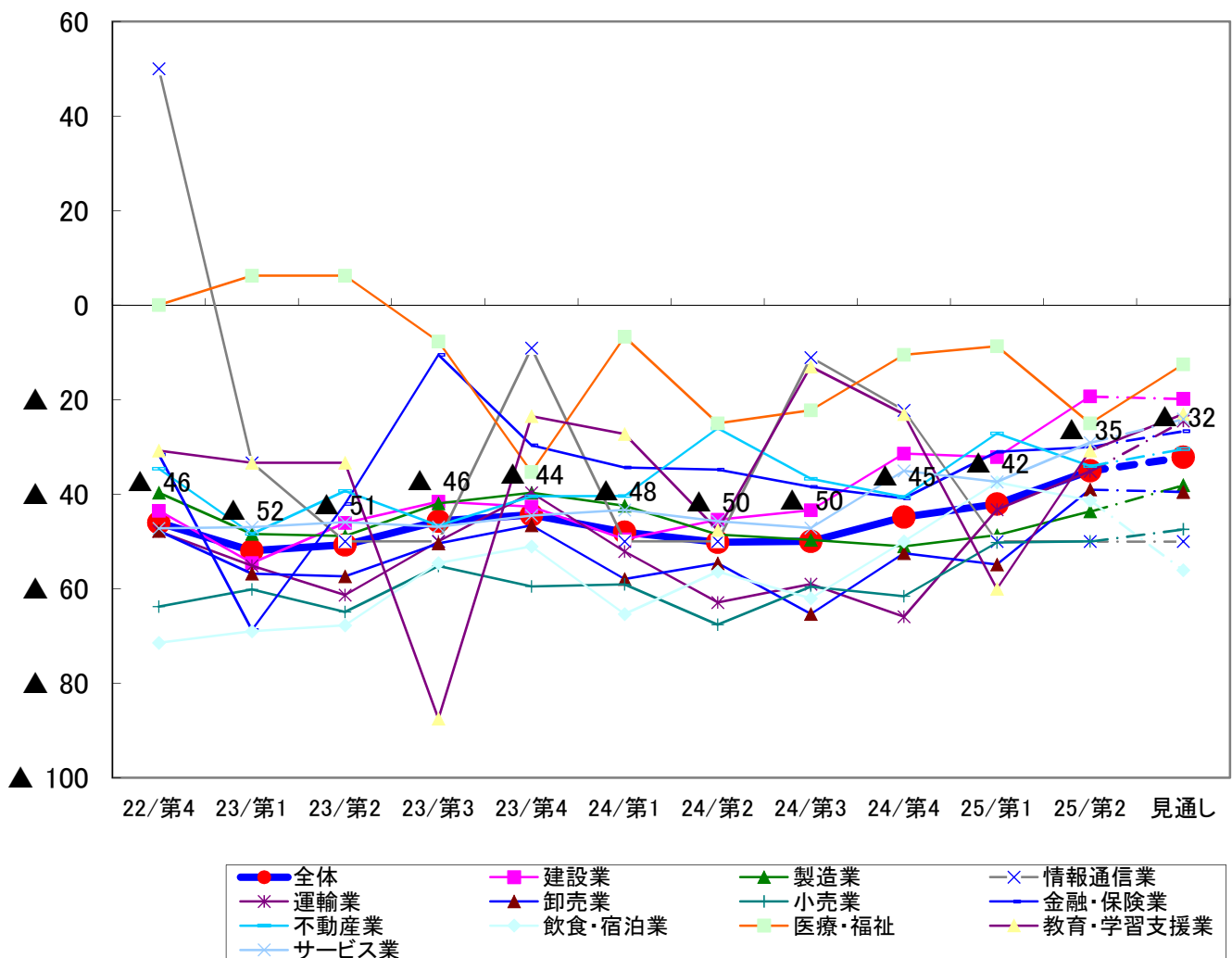
【規模別 業況判断DIの推移】



### 【予想・実績DIの推移】



### 【業種別 業況判断DIの推移】



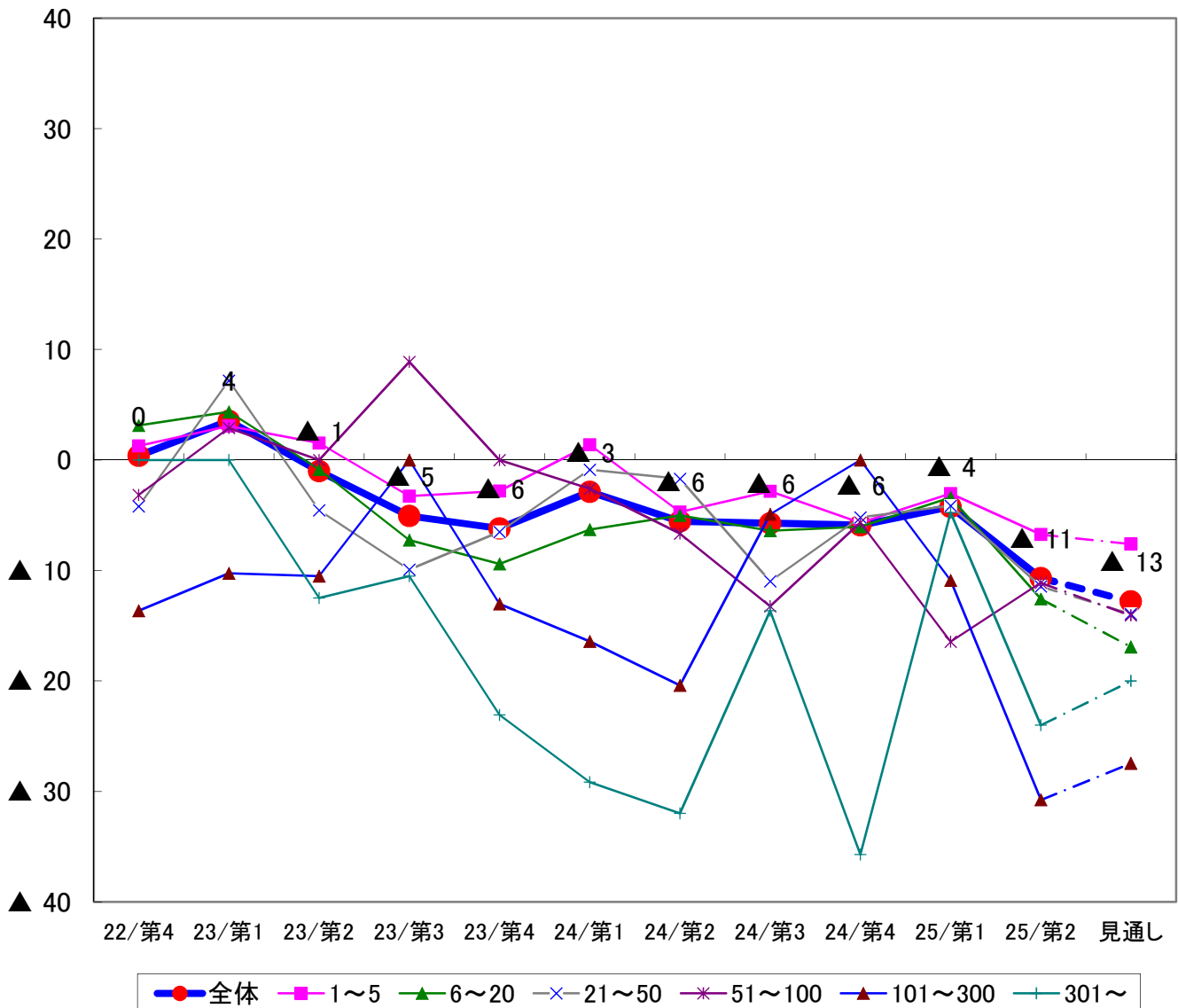
### 3. 従業員過不足

従業員過不足DIは、▲11（前期比7ポイント低下、前年同期比5ポイント低下）、来期の見通しは▲13（当期比2ポイント低下）となった。

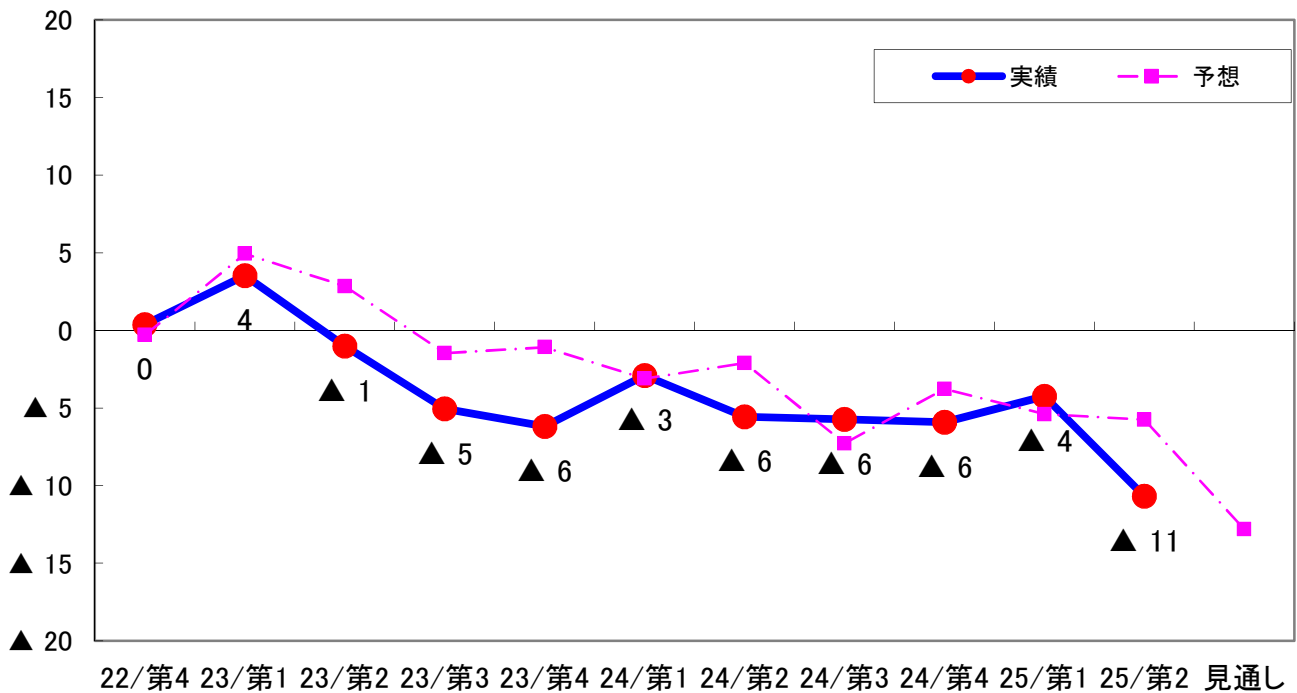
規模別では、「51～100人」の区分で不足感が和らぐ結果となったが、その他の区分では不足感が増す結果となった。

業種別では、「建設業」「飲食・宿泊業」など10業種で不足感を訴えている。特に「運輸業」で不足感が強い。

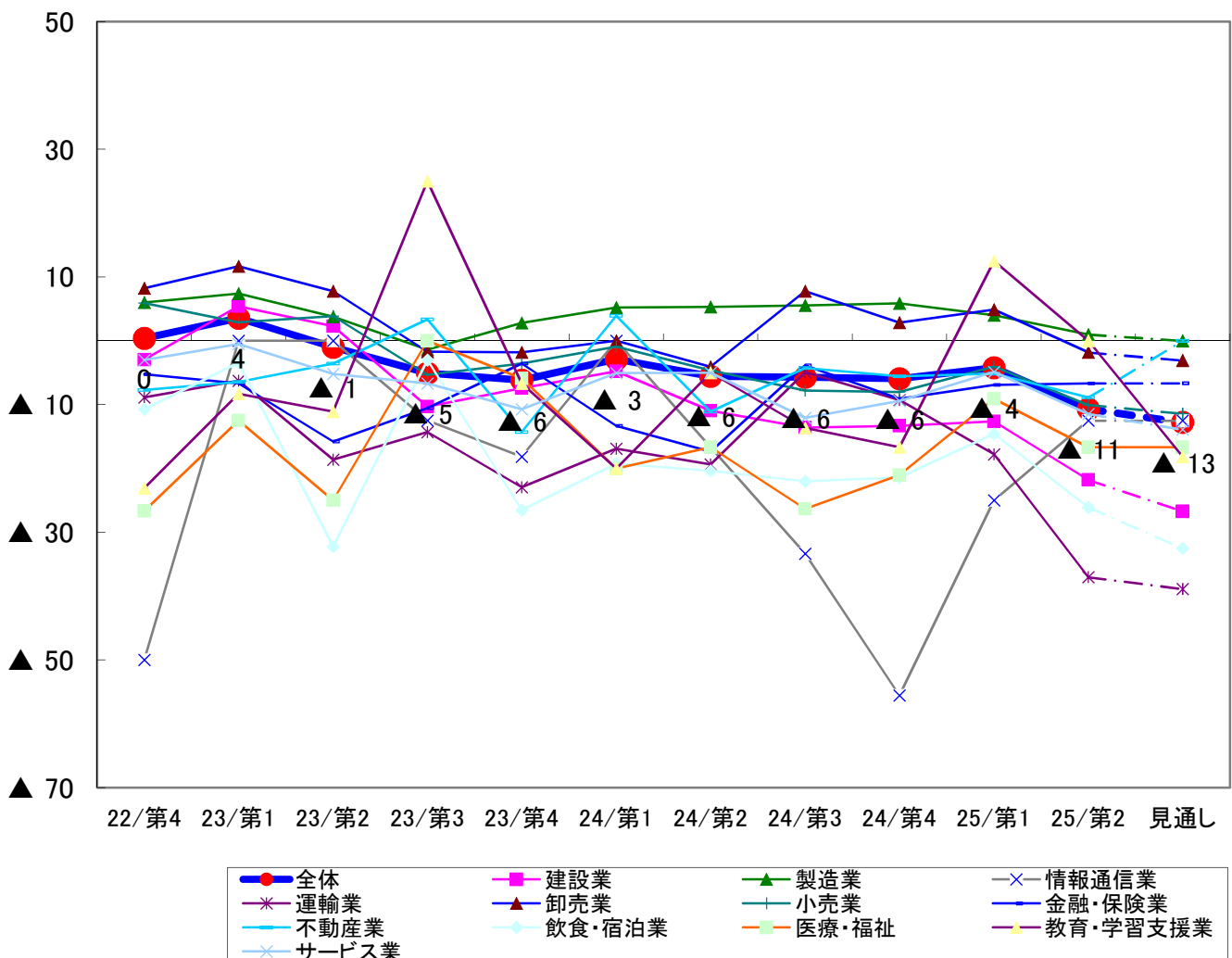
【規模別 従業員過不足DIの推移】



### 【予想・実績DIの推移】



### 【業種別 従業員過不足DIの推移】



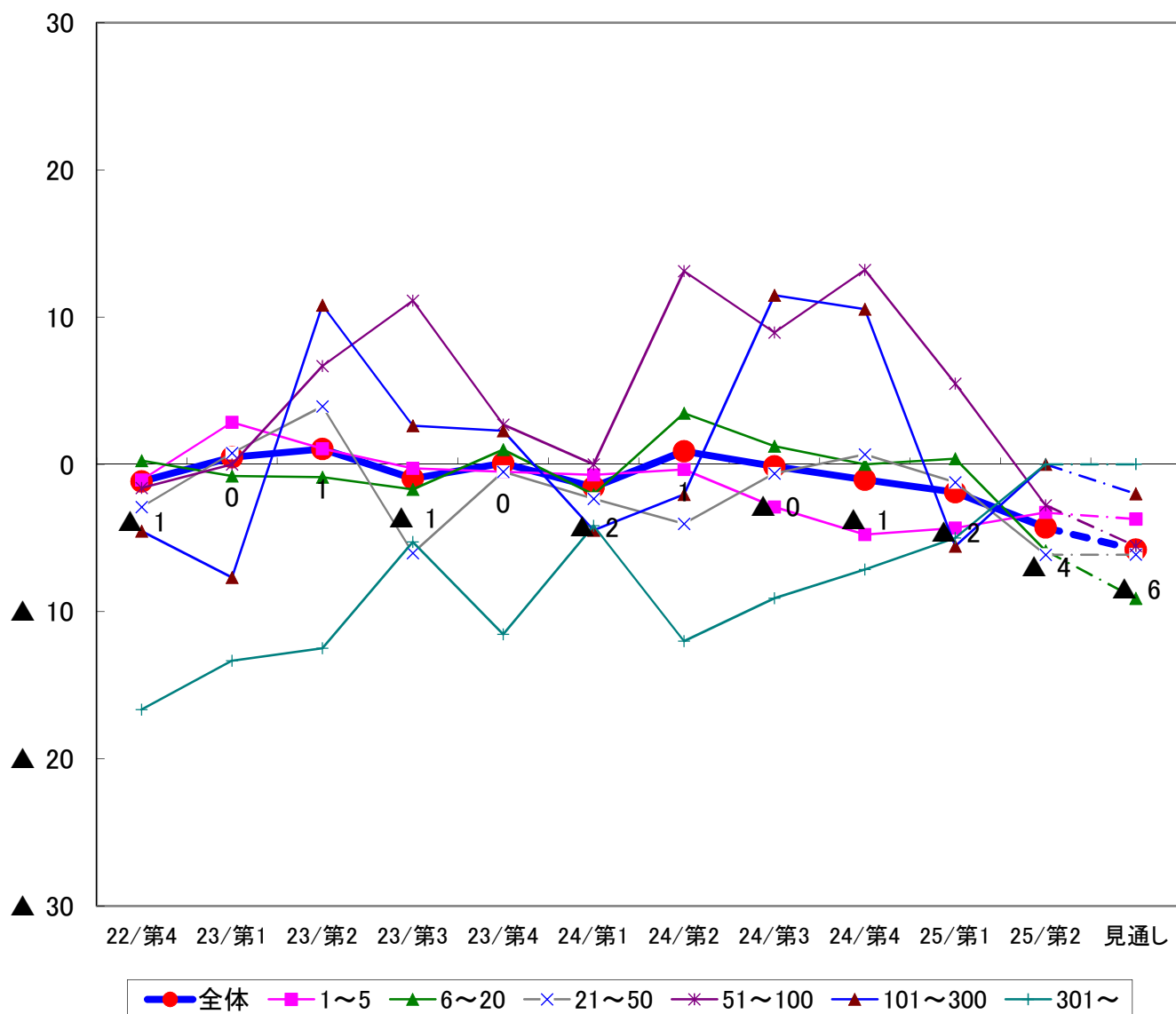
## 4. 設備過不足

今期の設備過不足DIは▲4（前期比2ポイント低下、前年同期比5ポイント低下）、来期見通しは▲6（当期比2ポイント低下）であり、全体として設備はやや不足感が増している。

規模別では、「101～300人」「301人以上」で±0となっているが、その他の区分において不足感がある。

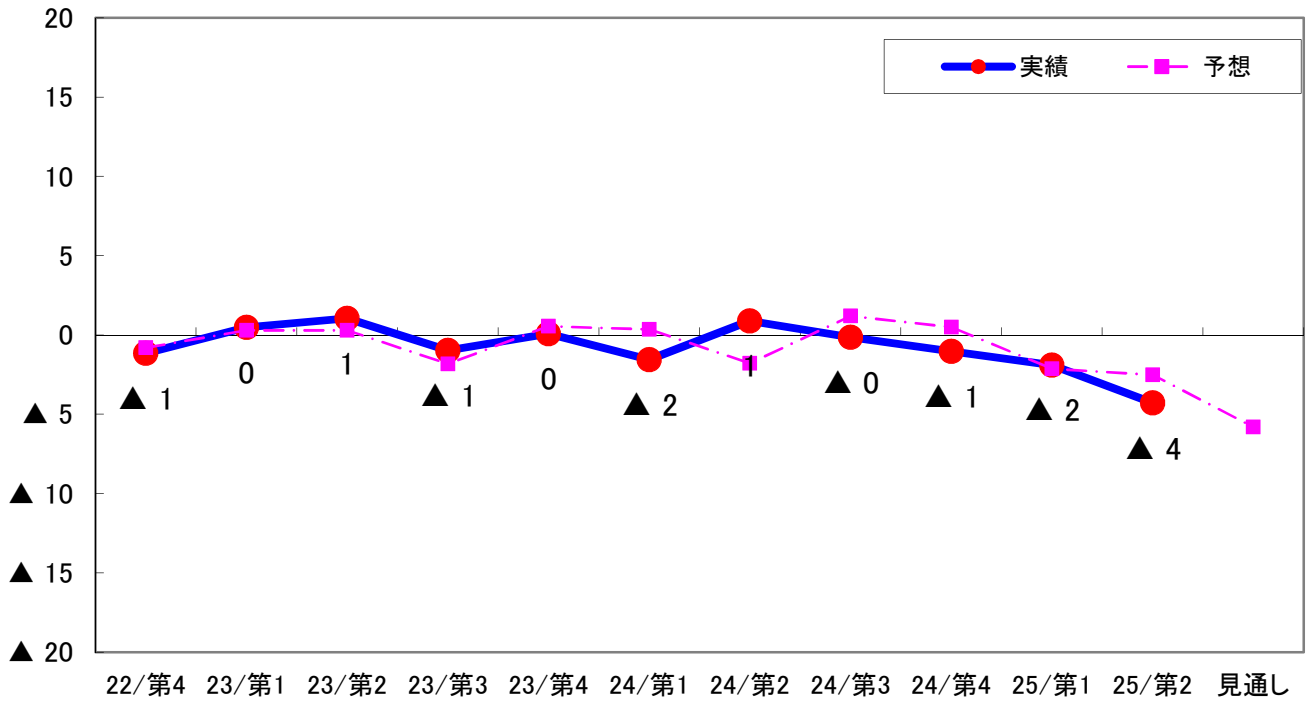
業種別では、「建設業」「小売業」など8業種で不足感を訴えている。

【規模別 設備過不足DIの推移】

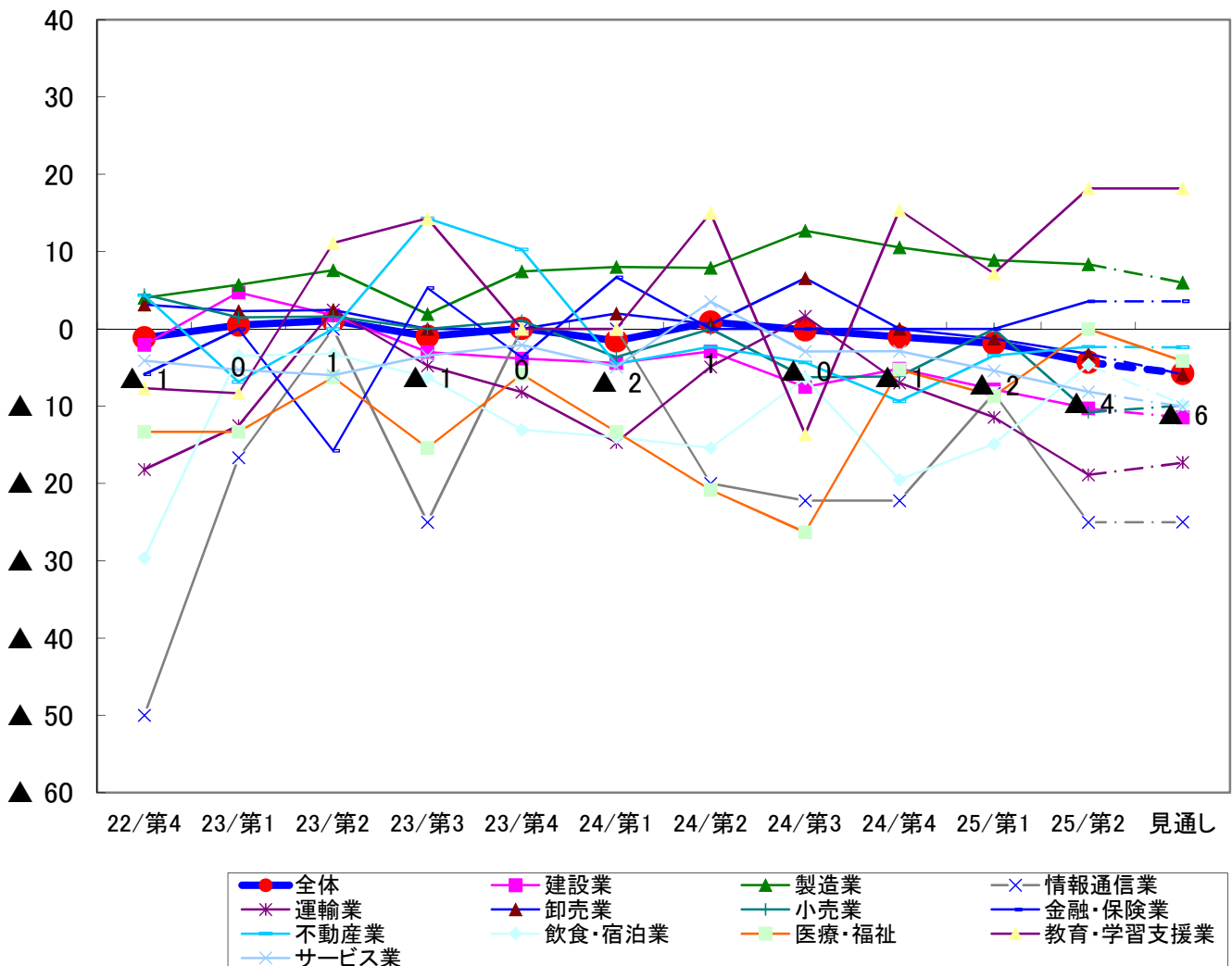




### 【予想・実績DIの推移】



### 【業種別 設備過不足DIの推移】



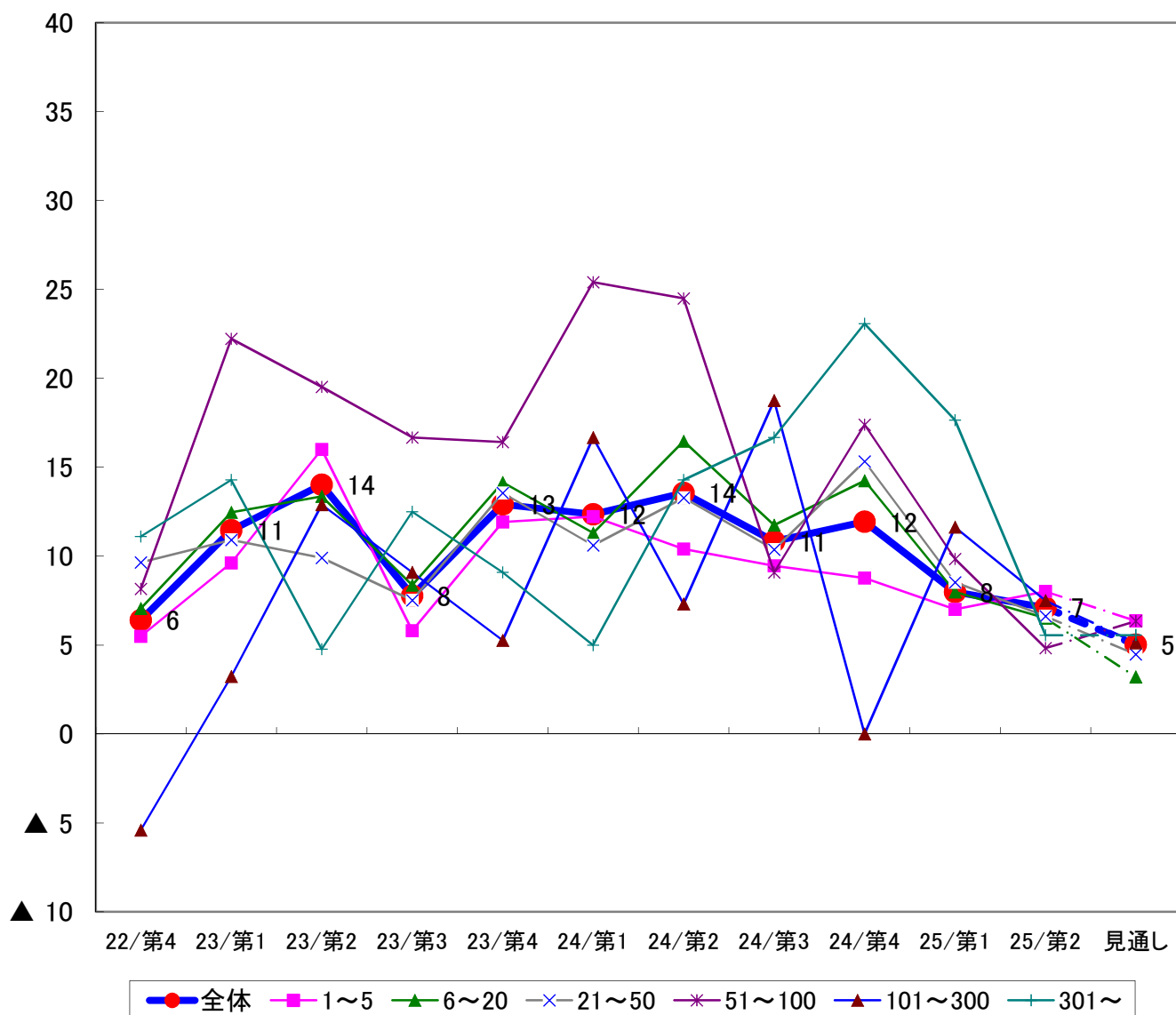
## 5. 在庫過不足

今期の在庫過不足DIは7（前期比1ポイント低下、前年同期比7ポイント低下）であった。来期においては5（当期比2ポイント低下）と過剰感が改善する見通しとなっている。

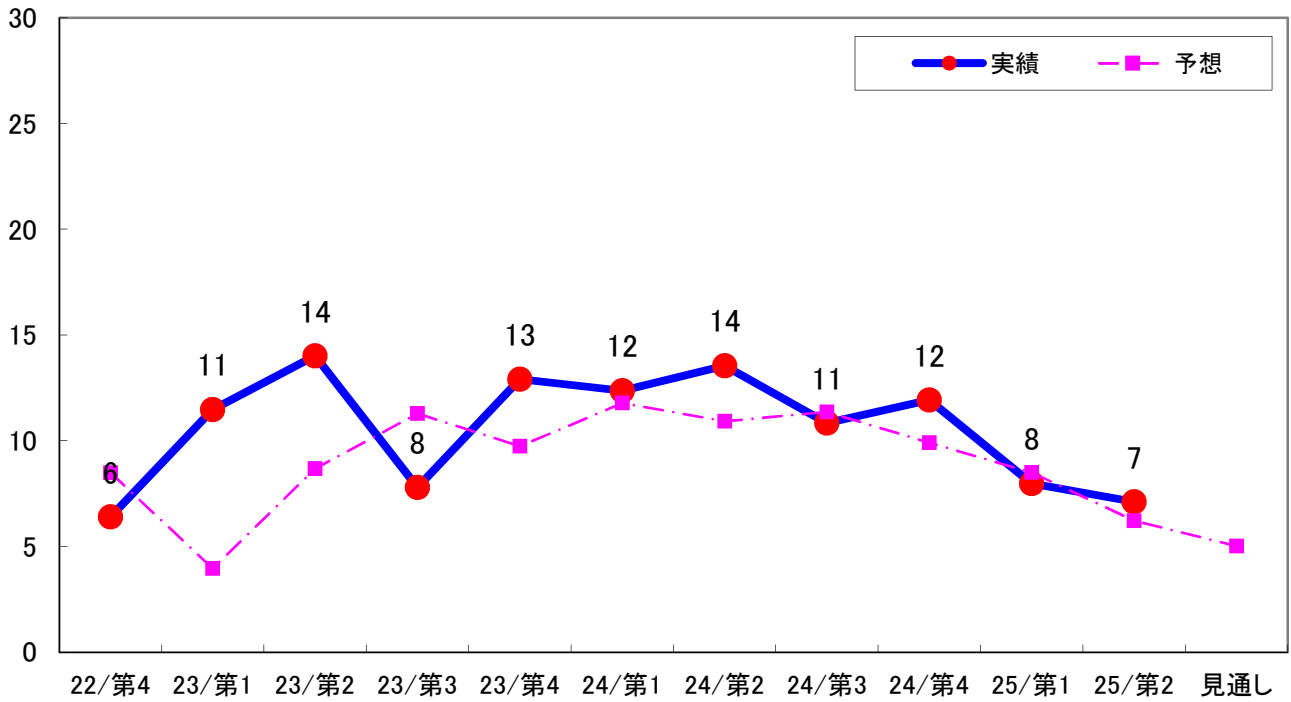
規模別では、「1～5人」を除く区分で前期と比べて過剰感が和らぐ結果となった。

業種別では、「運輸業」「不動産業」で不足感を訴えている。

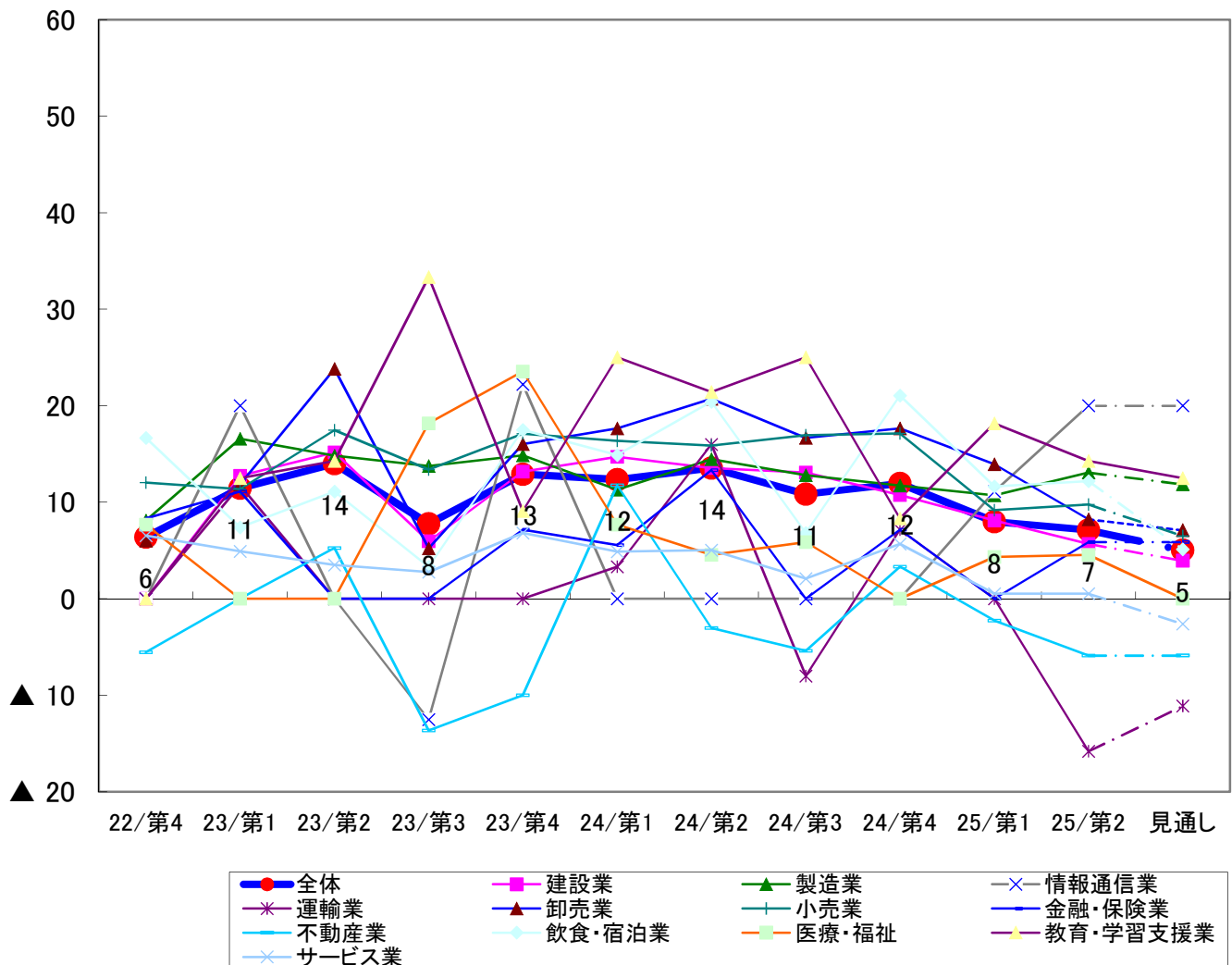
【規模別 在庫過不足DIの推移】



### 【予想・実績DIの推移】



### 【業種別 在庫過不足DIの推移】

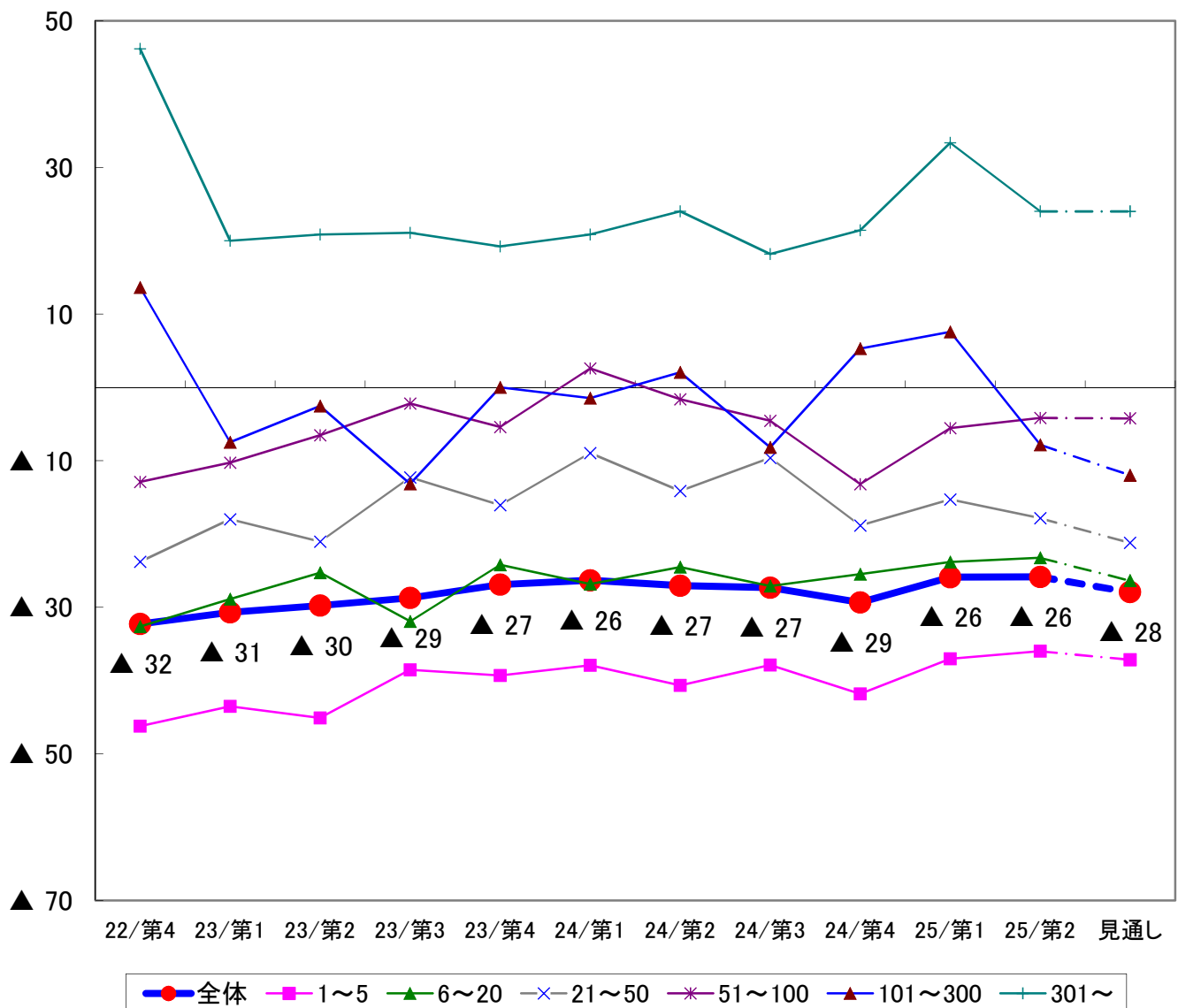


## 6. 資金繰り

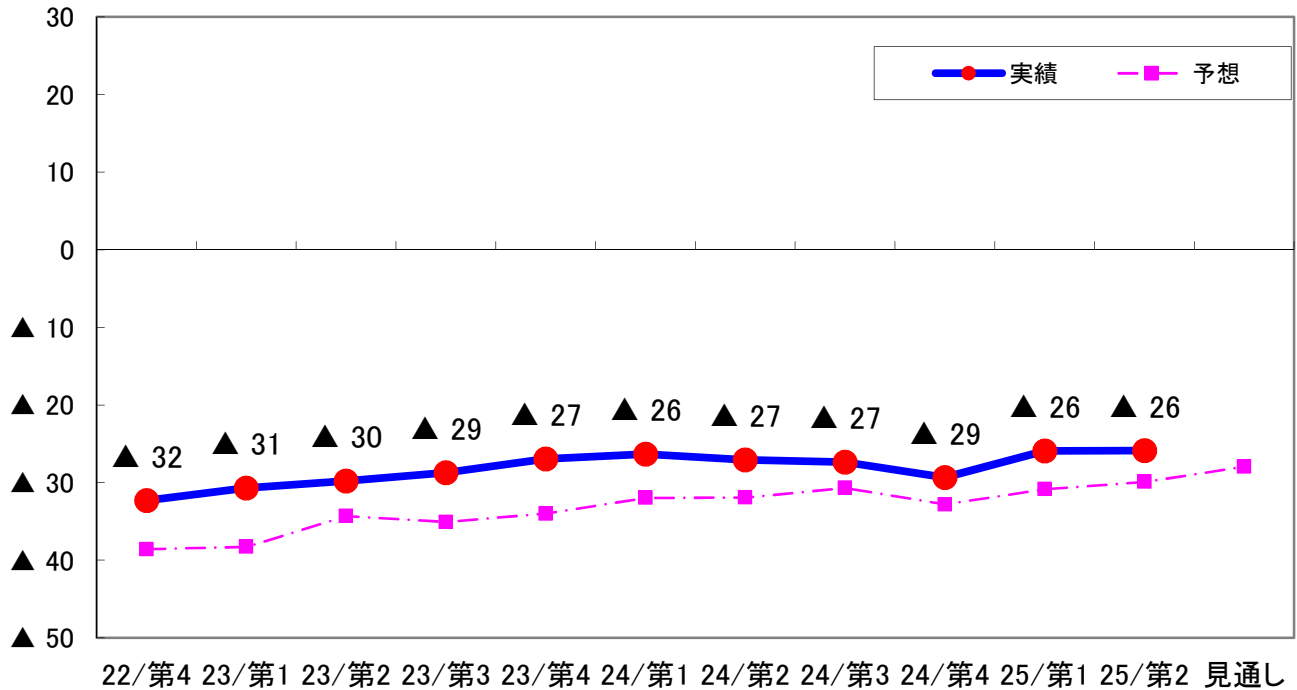
今期の資金繰りDIは、▲26（前期比±0、前年同期比1ポイント上昇）となった。来期の見通しについては▲28（当期比2ポイント低下）で、資金繰りは悪化する見通しとなっている。

規模別では、「301人以上」の区分ではプラス域での推移となっているが、その他の区分では概ね悪化の見通しとなっている。

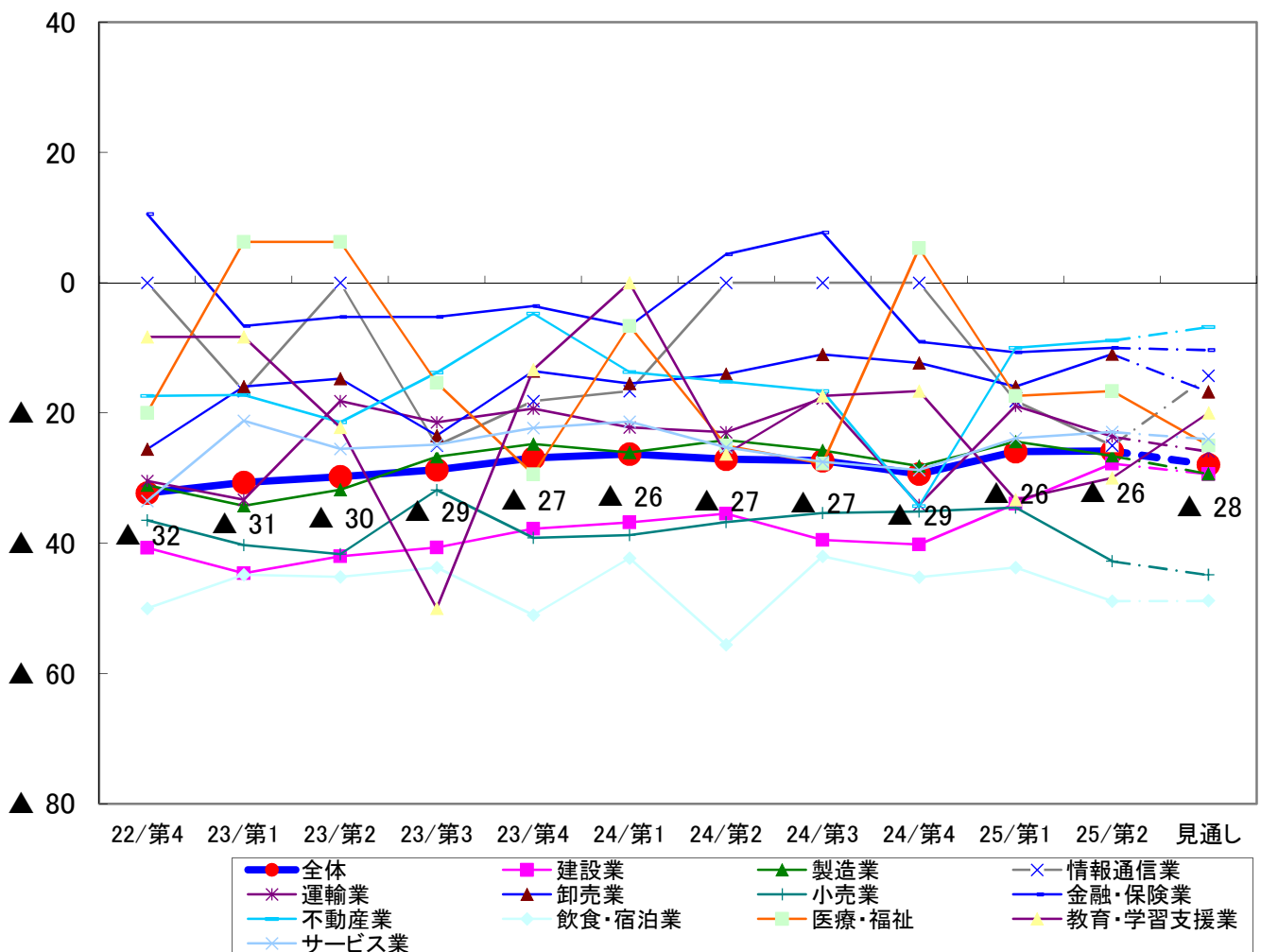
【規模別 資金繰りDIの推移】



### 【予想・実績DIの推移】



### 【業種別 資金繰りDIの推移】



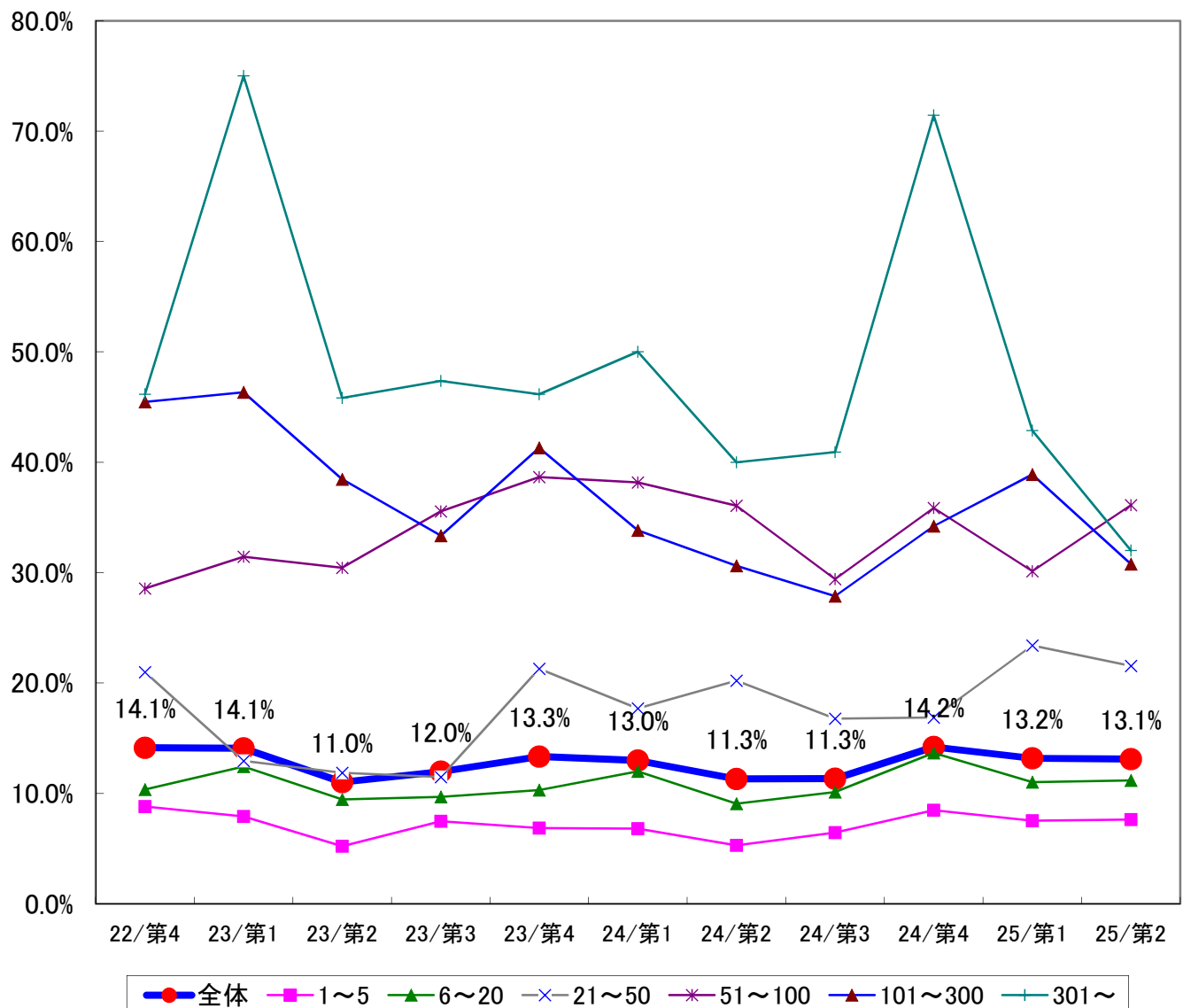
## 7. 設備投資計画

来期の設備投資計画については、13.1%（前期比0.1%低下、前年同期比1.8%上昇）となり前期よりもやや低い結果となった。

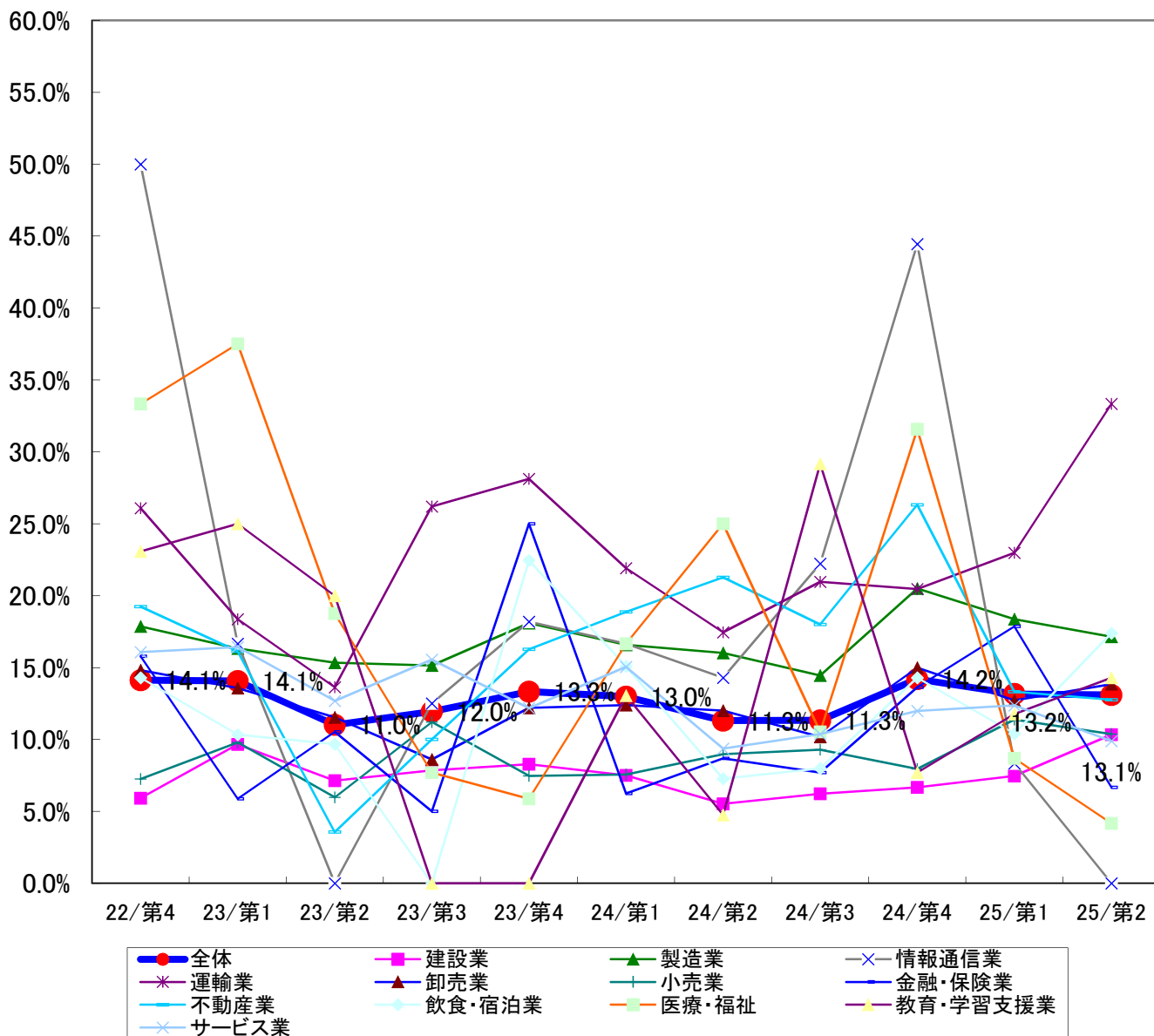
規模別では、「101～300人」「301人以上」の区分では設備投資計画がある割合が大きく減少した。

業種別では、「運輸業」が33.3%（前期比10.3%上昇）と高い割合となっている。

【規模別 設備投資計画の推移】（「翌期に設備投資計画あり」と回答した割合）



【業種別 設備投資計画の推移】（「翌期に設備投資計画あり」と回答した割合）

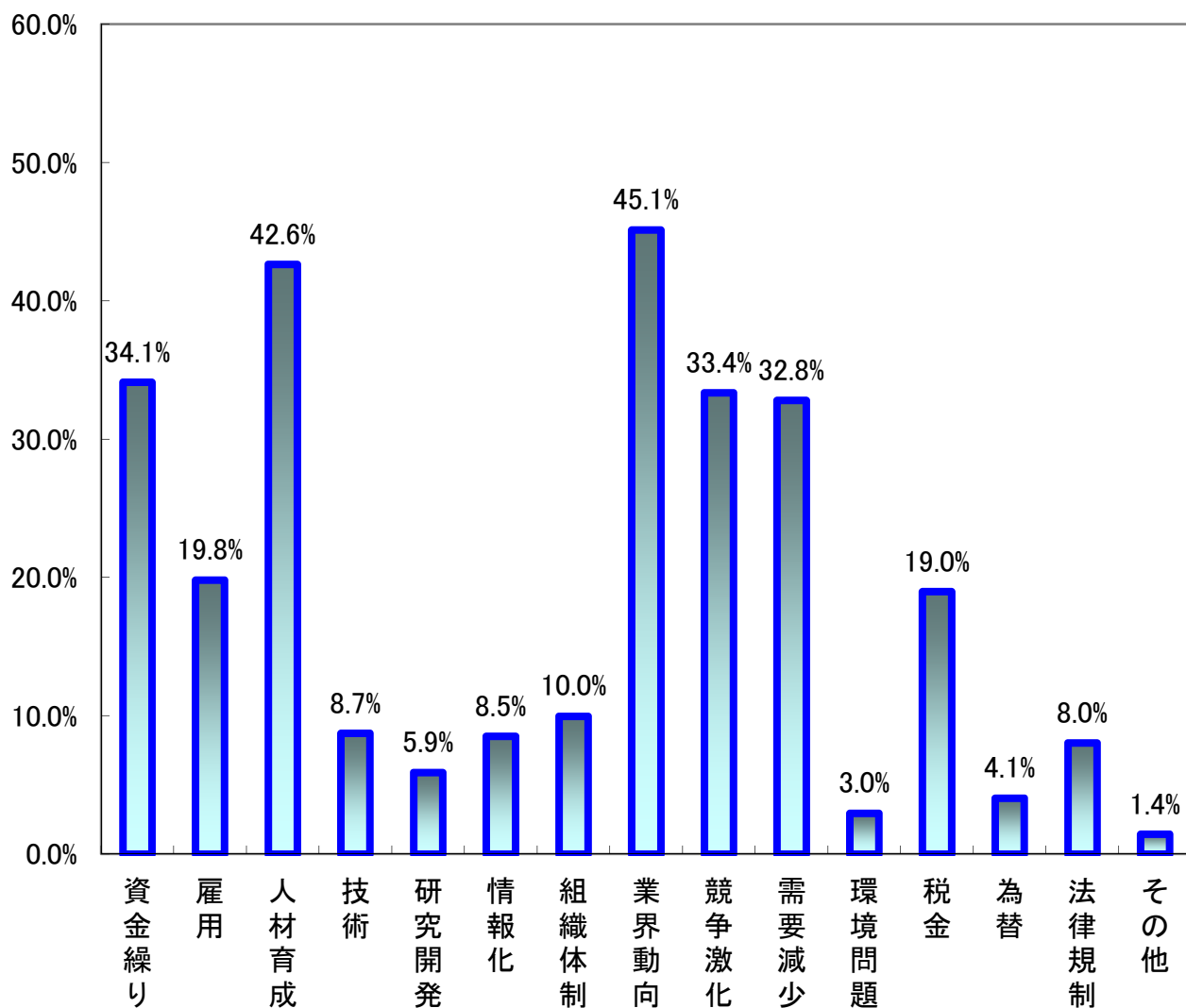


## 8. 経営上の関心事・問題点

企業が抱える経営上の関心事・問題点は、第1位が「業界動向」45.1%（前回1位、43.0%）、第2位が「人材育成」42.6%（前回2位、40.2%）、第3位が「資金繰り」34.1%（前回5位、33.3%）、以下、「競争激化」、「需要減少」となった（複数回答可）。上位5項目については前回調査同様、引き続き突出して高い状況となった。

その他の意見として、「空き店舗対策」（不動産業）、「消費税」（飲食・宿泊業）、「海外製品の動き」（製造業）等の具体的な意見も寄せられた。

【関心事・問題点】（複数回答可）





【規模別】（複数回答可）

	資金繰り	雇用	人材育成	技術	研究開発	情報化	組織体制	業界動向	競争激化	需要減少	環境問題	税金	為替	法律規制	その他
全体	34.1%	19.8%	42.6%	8.7%	5.9%	8.5%	10.0%	45.1%	33.4%	32.8%	3.0%	19.0%	4.1%	8.0%	1.4%
1～5人	42.2%	13.0%	23.4%	9.9%	4.5%	11.3%	5.0%	48.6%	31.5%	37.3%	2.8%	24.2%	3.6%	8.7%	1.9%
～20人	33.9%	25.6%	50.9%	7.5%	5.3%	7.1%	13.0%	41.4%	34.5%	31.6%	2.4%	15.4%	4.3%	7.5%	1.2%
～50人	25.0%	22.6%	66.7%	6.5%	8.3%	5.4%	17.3%	47.0%	33.3%	23.8%	4.8%	14.9%	2.4%	6.0%	0.6%
～100人	11.1%	22.2%	69.4%	11.1%	13.9%	8.3%	11.1%	38.9%	41.7%	34.7%	4.2%	13.9%	5.6%	5.6%	1.4%
～300人	11.5%	38.5%	71.2%	11.5%	9.6%	1.9%	17.3%	44.2%	26.9%	19.2%	0.0%	5.8%	9.6%	11.5%	1.9%
301人以上	4.0%	16.0%	76.0%	4.0%	8.0%	0.0%	12.0%	36.0%	48.0%	24.0%	8.0%	24.0%	8.0%	16.0%	0.0%

【業種別】（複数回答可）

	資金繰り	雇用	人材育成	技術	研究開発	情報化	組織体制	業界動向	競争激化	需要減少	環境問題	税金	為替	法律規制	その他
全体	34.1%	19.8%	42.6%	8.7%	5.9%	8.5%	10.0%	45.1%	33.4%	32.8%	3.0%	19.0%	4.1%	8.0%	1.4%
建設業	42.4%	28.4%	47.2%	9.2%	3.7%	5.2%	12.9%	42.4%	31.0%	24.0%	3.7%	20.3%	1.5%	6.6%	0.4%
製造業	34.2%	16.1%	45.9%	14.9%	14.2%	6.6%	7.9%	40.2%	29.7%	40.5%	1.6%	14.2%	7.6%	2.5%	2.2%
情報通信業	0.0%	25.0%	62.5%	12.5%	0.0%	0.0%	25.0%	62.5%	12.5%	50.0%	0.0%	12.5%	0.0%	12.5%	0.0%
運輸業	27.3%	30.9%	56.4%	0.0%	0.0%	1.8%	18.2%	43.6%	23.6%	25.5%	5.5%	14.5%	3.6%	23.6%	0.0%
卸売業	22.9%	14.5%	45.2%	3.0%	2.4%	8.4%	10.8%	55.4%	49.4%	39.8%	2.4%	13.3%	9.0%	2.4%	0.0%
小売業	47.5%	10.9%	26.8%	5.5%	2.7%	7.1%	5.5%	49.2%	39.3%	47.0%	3.8%	23.5%	4.4%	3.3%	2.7%
金融・保険業	3.3%	13.3%	43.3%	3.3%	0.0%	16.7%	20.0%	63.3%	50.0%	20.0%	0.0%	13.3%	3.3%	23.3%	0.0%
不動産業	33.3%	6.3%	22.9%	0.0%	4.2%	16.7%	4.2%	52.1%	31.3%	35.4%	0.0%	22.9%	2.1%	16.7%	4.2%
飲食・宿泊業	39.1%	30.4%	43.5%	4.3%	4.3%	4.3%	13.0%	34.8%	34.8%	21.7%	2.2%	30.4%	2.2%	6.5%	2.2%
医療・福祉	33.3%	33.3%	41.7%	8.3%	4.2%	8.3%	8.3%	50.0%	12.5%	4.2%	0.0%	29.2%	0.0%	20.8%	0.0%
教育・学習支	21.4%	0.0%	50.0%	7.1%	7.1%	21.4%	14.3%	35.7%	57.1%	7.1%	14.3%	0.0%	0.0%	0.0%	0.0%
サービス業	29.7%	23.2%	43.0%	11.3%	5.5%	14.0%	9.2%	43.0%	28.0%	27.0%	3.8%	22.5%	1.0%	15.0%	1.7%

## 9. 項目別データ

### (1) 業況判断DI

#### 【規模別】

	H23 年度				H24 年度				H25 年度			
	第4Q	第1Q	第2Q	第3Q	第4Q	第1Q	第2Q	第3Q	第4Q	第1Q	第2Q	見通し
全体	▲ 46	▲ 52	▲ 51	▲ 46	▲ 44	▲ 48	▲ 50	▲ 50	▲ 45	▲ 42	▲ 35	▲ 32
1～5人	▲ 55	▲ 59	▲ 55	▲ 50	▲ 52	▲ 56	▲ 57	▲ 52	▲ 47	▲ 45	▲ 39	▲ 37
～20人	▲ 48	▲ 51	▲ 53	▲ 48	▲ 42	▲ 49	▲ 48	▲ 50	▲ 41	▲ 42	▲ 35	▲ 32
～50人	▲ 30	▲ 45	▲ 44	▲ 38	▲ 37	▲ 38	▲ 47	▲ 45	▲ 49	▲ 41	▲ 27	▲ 25
～100人	▲ 40	▲ 43	▲ 41	▲ 31	▲ 35	▲ 28	▲ 44	▲ 49	▲ 45	▲ 32	▲ 29	▲ 25
～300人	▲ 20	▲ 39	▲ 38	▲ 36	▲ 36	▲ 19	▲ 35	▲ 50	▲ 39	▲ 26	▲ 33	▲ 24
301人以上	0	▲ 25	▲ 25	▲ 26	▲ 19	▲ 4	▲ 16	▲ 38	▲ 43	▲ 19	▲ 12	▲ 8

#### 【業種別】

	H23 年度				H24 年度				H25 年度			
	第4Q	第1Q	第2Q	第3Q	第4Q	第1Q	第2Q	第3Q	第4Q	第1Q	第2Q	見通し
全体	▲ 46	▲ 52	▲ 51	▲ 46	▲ 44	▲ 48	▲ 50	▲ 50	▲ 45	▲ 42	▲ 35	▲ 32
建設業	▲ 44	▲ 55	▲ 46	▲ 42	▲ 43	▲ 50	▲ 45	▲ 43	▲ 31	▲ 32	▲ 19	▲ 20
製造業	▲ 40	▲ 48	▲ 49	▲ 42	▲ 40	▲ 42	▲ 49	▲ 50	▲ 51	▲ 49	▲ 44	▲ 38
情報通信業	50	▲ 33	▲ 50	▲ 50	▲ 9	▲ 50	▲ 50	▲ 11	▲ 22	▲ 50	▲ 50	▲ 50
運輸業	▲ 48	▲ 55	▲ 61	▲ 50	▲ 40	▲ 52	▲ 63	▲ 59	▲ 66	▲ 43	▲ 35	▲ 25
卸売業	▲ 48	▲ 57	▲ 57	▲ 50	▲ 47	▲ 58	▲ 55	▲ 65	▲ 53	▲ 55	▲ 39	▲ 40
小売業	▲ 64	▲ 60	▲ 65	▲ 55	▲ 60	▲ 59	▲ 68	▲ 60	▲ 62	▲ 50	▲ 50	▲ 47
金融・保険業	▲ 32	▲ 69	▲ 42	▲ 11	▲ 30	▲ 34	▲ 35	▲ 38	▲ 41	▲ 31	▲ 30	▲ 27
不動産業	▲ 35	▲ 48	▲ 39	▲ 47	▲ 40	▲ 40	▲ 26	▲ 37	▲ 41	▲ 27	▲ 34	▲ 30
飲食・宿泊業	▲ 71	▲ 69	▲ 68	▲ 55	▲ 51	▲ 65	▲ 56	▲ 62	▲ 50	▲ 38	▲ 41	▲ 56
医療・福祉	0	6	6	▲ 8	▲ 35	▲ 7	▲ 25	▲ 22	▲ 11	▲ 9	▲ 25	▲ 13
教育・学習支援業	▲ 31	▲ 33	▲ 33	▲ 88	▲ 24	▲ 27	▲ 48	▲ 13	▲ 23	▲ 60	▲ 31	▲ 23
サービス業	▲ 47	▲ 47	▲ 46	▲ 47	▲ 45	▲ 43	▲ 46	▲ 47	▲ 35	▲ 37	▲ 29	▲ 24

## 9. 項目別データ

### (2) 従業員過不足DI

#### 【規模別】

	H23 年度				H24 年度				H25 年度			
	第4Q	第1Q	第2Q	第3Q	第4Q	第1Q	第2Q	第3Q	第4Q	第1Q	第2Q	見通し
全体	0	4	▲ 1	▲ 5	▲ 6	▲ 3	▲ 6	▲ 6	▲ 6	▲ 4	▲ 11	▲ 13
1～5人	1	3	2	▲ 3	▲ 3	1	▲ 5	▲ 3	▲ 6	▲ 3	▲ 7	▲ 8
～20人	3	4	▲ 1	▲ 7	▲ 9	▲ 6	▲ 5	▲ 6	▲ 6	▲ 3	▲ 13	▲ 17
～50人	▲ 4	7	▲ 5	▲ 10	▲ 7	▲ 1	▲ 2	▲ 11	▲ 5	▲ 4	▲ 11	▲ 14
～100人	▲ 3	3	0	9	0	▲ 3	▲ 7	▲ 13	▲ 6	▲ 16	▲ 11	▲ 14
～300人	▲ 14	▲ 10	▲ 11	0	▲ 13	▲ 16	▲ 20	▲ 5	0	▲ 11	▲ 31	▲ 27
301人以上	0	0	▲ 13	▲ 11	▲ 23	▲ 29	▲ 32	▲ 14	▲ 36	▲ 5	▲ 24	▲ 20

#### 【業種別】

	H23 年度				H24 年度				H25 年度			
	第4Q	第1Q	第2Q	第3Q	第4Q	第1Q	第2Q	第3Q	第4Q	第1Q	第2Q	見通し
全体	0	4	▲ 1	▲ 5	▲ 6	▲ 3	▲ 6	▲ 6	▲ 6	▲ 4	▲ 11	▲ 13
建設業	▲ 3	5	2	▲ 10	▲ 7	▲ 5	▲ 11	▲ 14	▲ 13	▲ 13	▲ 22	▲ 27
製造業	6	7	4	▲ 1	3	5	5	6	6	4	1	0
情報通信業	▲ 50	0	0	▲ 13	▲ 18	0	▲ 17	▲ 33	▲ 56	▲ 25	▲ 13	▲ 13
運輸業	▲ 9	▲ 6	▲ 19	▲ 14	▲ 23	▲ 17	▲ 19	▲ 5	▲ 9	▲ 18	▲ 37	▲ 39
卸売業	8	12	8	▲ 2	▲ 2	0	▲ 4	8	3	5	▲ 2	▲ 3
小売業	6	3	4	▲ 5	▲ 4	▲ 1	▲ 5	▲ 8	▲ 8	▲ 4	▲ 10	▲ 11
金融・保険業	▲ 5	▲ 7	▲ 16	▲ 11	▲ 4	▲ 13	▲ 17	▲ 4	▲ 9	▲ 7	▲ 7	▲ 7
不動産業	▲ 8	▲ 6	▲ 4	3	▲ 14	4	▲ 11	▲ 4	▲ 6	▲ 5	▲ 9	0
飲食・宿泊業	▲ 11	▲ 3	▲ 32	▲ 3	▲ 27	▲ 19	▲ 20	▲ 22	▲ 21	▲ 15	▲ 26	▲ 33
医療・福祉	▲ 27	▲ 13	▲ 25	0	▲ 6	▲ 20	▲ 17	▲ 26	▲ 21	▲ 9	▲ 17	▲ 17
教育・学習支援業	▲ 23	▲ 8	▲ 11	25	▲ 7	▲ 20	▲ 5	▲ 14	▲ 17	13	0	▲ 18
サービス業	▲ 3	▲ 1	▲ 5	▲ 7	▲ 11	▲ 5	▲ 5	▲ 12	▲ 9	▲ 5	▲ 11	▲ 14

## 9. 項目別データ

### (3) 設備過不足DI

#### 【規模別】

	H23 年度				H24 年度				H25 年度			
	第4Q	第1Q	第2Q	第3Q	第4Q	第1Q	第2Q	第3Q	第4Q	第1Q	第2Q	見通し
全体	▲ 1	0	1	▲ 1	0	▲ 2	1	▲ 0	▲ 1	▲ 2	▲ 4	▲ 6
1～5人	▲ 1	3	1	▲ 0	▲ 1	▲ 1	▲ 0	▲ 3	▲ 5	▲ 4	▲ 3	▲ 4
～20人	0	▲ 1	▲ 1	▲ 2	1	▲ 2	3	1	0	0	▲ 6	▲ 9
～50人	▲ 3	1	4	▲ 6	▲ 1	▲ 2	▲ 4	▲ 1	1	▲ 1	▲ 6	▲ 6
～100人	▲ 2	0	7	11	3	0	13	9	13	5	▲ 3	▲ 6
～300人	▲ 5	▲ 8	11	3	2	▲ 4	▲ 2	11	11	▲ 6	0	▲ 2
301人以上	▲ 17	▲ 13	▲ 13	▲ 5	▲ 12	▲ 4	▲ 12	▲ 9	▲ 7	▲ 5	0	0

#### 【業種別】

	H23 年度				H24 年度				H25 年度			
	第4Q	第1Q	第2Q	第3Q	第4Q	第1Q	第2Q	第3Q	第4Q	第1Q	第2Q	見通し
全体	▲ 1	0	1	▲ 1	0	▲ 2	1	▲ 0	▲ 1	▲ 2	▲ 4	▲ 6
建設業	▲ 2	5	2	▲ 3	▲ 4	▲ 4	▲ 3	▲ 8	▲ 5	▲ 8	▲ 10	▲ 11
製造業	4	6	8	2	7	8	8	13	11	9	8	6
情報通信業	▲ 50	▲ 17	0	▲ 25	0	0	▲ 20	▲ 22	▲ 22	▲ 8	▲ 25	▲ 25
運輸業	▲ 18	▲ 13	2	▲ 5	▲ 8	▲ 15	▲ 5	2	▲ 7	▲ 11	▲ 19	▲ 17
卸売業	3	2	2	0	0	2	1	7	0	▲ 1	▲ 3	▲ 6
小売業	4	1	2	0	1	▲ 4	0	▲ 6	▲ 6	0	▲ 11	▲ 10
金融・保険業	▲ 6	0	▲ 16	5	▲ 4	7	0	0	0	0	4	4
不動産業	4	▲ 7	0	14	10	▲ 5	▲ 2	▲ 4	▲ 9	▲ 3	▲ 2	▲ 2
飲食・宿泊業	▲ 30	▲ 3	▲ 3	▲ 6	▲ 13	▲ 14	▲ 15	▲ 6	▲ 20	▲ 15	▲ 5	▲ 10
医療・福祉	▲ 13	▲ 13	▲ 6	▲ 15	▲ 6	▲ 13	▲ 21	▲ 26	▲ 5	▲ 9	0	▲ 4
教育・学習支援業	▲ 8	▲ 8	11	14	0	0	15	▲ 14	15	7	18	18
サービス業	▲ 4	▲ 5	▲ 6	▲ 3	▲ 2	▲ 5	4	▲ 3	▲ 3	▲ 5	▲ 8	▲ 10

## 9. 項目別データ

### (4) 在庫過不足DI

#### 【規模別】

	H23 年度				H24 年度				H25 年度			
	第4Q	第1Q	第2Q	第3Q	第4Q	第1Q	第2Q	第3Q	第4Q	第1Q	第2Q	見通し
全体	6	11	14	8	13	12	14	11	12	8	7	5
1～5人	5	10	16	6	12	12	10	9	9	7	8	6
～20人	7	12	13	8	14	11	16	12	14	8	7	3
～50人	10	11	10	8	14	11	13	10	15	9	7	4
～100人	8	22	20	17	16	25	24	9	17	10	5	6
～300人	▲5	3	13	9	5	17	7	19	0	12	8	5
301人以上	11	14	5	13	9	5	14	17	23	18	6	6

#### 【業種別】

	H23 年度				H24 年度				H25 年度			
	第4Q	第1Q	第2Q	第3Q	第4Q	第1Q	第2Q	第3Q	第4Q	第1Q	第2Q	見通し
全体	6	11	14	8	13	12	14	11	12	8	7	5
建設業	0	13	15	6	13	15	14	13	11	8	6	4
製造業	8	17	15	14	15	11	14	13	12	11	13	12
情報通信業	0	20	0	▲13	22	0	0	0	0	11	20	20
運輸業	0	12	0	0	0	3	16	▲8	7	0	▲16	▲11
卸売業	6	12	24	5	16	18	21	17	18	14	8	7
小売業	12	11	17	13	17	16	16	17	17	9	10	7
金融・保険業	8	11	0	0	7	6	13	0	7	0	6	6
不動産業	▲6	0	5	▲14	▲10	12	▲3	▲5	3	▲2	▲6	▲6
飲食・宿泊業	17	7	11	3	18	15	20	7	21	12	12	5
医療・福祉	8	0	0	18	24	8	5	6	0	4	5	0
教育・学習支援業	0	13	14	33	9	25	21	25	8	18	14	13
サービス業	7	5	4	3	7	5	5	2	6	1	1	▲3

## 9. 項目別データ

### (5) 資金繰りDI

#### 【規模別】

	H23 年度				H24 年度				H25 年度			
	第4Q	第1Q	第2Q	第3Q	第4Q	第1Q	第2Q	第3Q	第4Q	第1Q	第2Q	見通し
全体	▲ 32	▲ 31	▲ 30	▲ 29	▲ 27	▲ 26	▲ 27	▲ 27	▲ 29	▲ 26	▲ 26	▲ 28
1～5人	▲ 46	▲ 44	▲ 45	▲ 39	▲ 39	▲ 38	▲ 41	▲ 38	▲ 42	▲ 37	▲ 36	▲ 37
～20人	▲ 33	▲ 29	▲ 25	▲ 32	▲ 24	▲ 27	▲ 25	▲ 27	▲ 25	▲ 24	▲ 23	▲ 26
～50人	▲ 24	▲ 18	▲ 21	▲ 12	▲ 16	▲ 9	▲ 14	▲ 10	▲ 19	▲ 15	▲ 18	▲ 21
～100人	▲ 13	▲ 10	▲ 7	▲ 2	▲ 5	3	▲ 2	▲ 5	▲ 13	▲ 6	▲ 4	▲ 4
～300人	14	▲ 8	▲ 3	▲ 13	0	▲ 1	2	▲ 8	5	8	▲ 8	▲ 12
301人以上	46	20	21	21	19	21	24	18	21	33	24	24

#### 【業種別】

	H23 年度				H24 年度				H25 年度			
	第4Q	第1Q	第2Q	第3Q	第4Q	第1Q	第2Q	第3Q	第4Q	第1Q	第2Q	見通し
全体	▲ 32	▲ 31	▲ 30	▲ 29	▲ 27	▲ 26	▲ 27	▲ 27	▲ 29	▲ 26	▲ 26	▲ 28
建設業	▲ 41	▲ 45	▲ 42	▲ 41	▲ 38	▲ 37	▲ 35	▲ 39	▲ 40	▲ 34	▲ 28	▲ 29
製造業	▲ 31	▲ 34	▲ 32	▲ 27	▲ 25	▲ 26	▲ 24	▲ 26	▲ 28	▲ 24	▲ 27	▲ 29
情報通信業	0	▲ 17	0	▲ 25	▲ 18	▲ 17	0	0	0	▲ 18	▲ 25	▲ 14
運輸業	▲ 30	▲ 33	▲ 18	▲ 21	▲ 19	▲ 22	▲ 23	▲ 18	▲ 34	▲ 19	▲ 24	▲ 26
卸売業	▲ 26	▲ 16	▲ 15	▲ 23	▲ 14	▲ 15	▲ 14	▲ 11	▲ 12	▲ 16	▲ 11	▲ 17
小売業	▲ 36	▲ 40	▲ 42	▲ 32	▲ 39	▲ 39	▲ 37	▲ 35	▲ 35	▲ 35	▲ 43	▲ 45
金融・保険業	11	▲ 7	▲ 5	▲ 5	▲ 4	▲ 7	4	8	▲ 9	▲ 11	▲ 10	▲ 10
不動産業	▲ 17	▲ 17	▲ 21	▲ 14	▲ 5	▲ 14	▲ 15	▲ 17	▲ 34	▲ 10	▲ 9	▲ 7
飲食・宿泊業	▲ 50	▲ 45	▲ 45	▲ 44	▲ 51	▲ 42	▲ 56	▲ 42	▲ 45	▲ 44	▲ 49	▲ 49
医療・福祉	▲ 20	6	6	▲ 15	▲ 29	▲ 7	▲ 25	▲ 28	5	▲ 17	▲ 17	▲ 25
教育・学習支援業	▲ 8	▲ 8	▲ 22	▲ 50	▲ 13	0	▲ 26	▲ 17	▲ 17	▲ 33	▲ 30	▲ 20
サービス業	▲ 34	▲ 21	▲ 26	▲ 25	▲ 22	▲ 21	▲ 25	▲ 28	▲ 29	▲ 24	▲ 23	▲ 24

## 9. 項目別データ

(6)設備投資計画（「翌期に設備投資計画あり」と回答した割合）

【規模別】

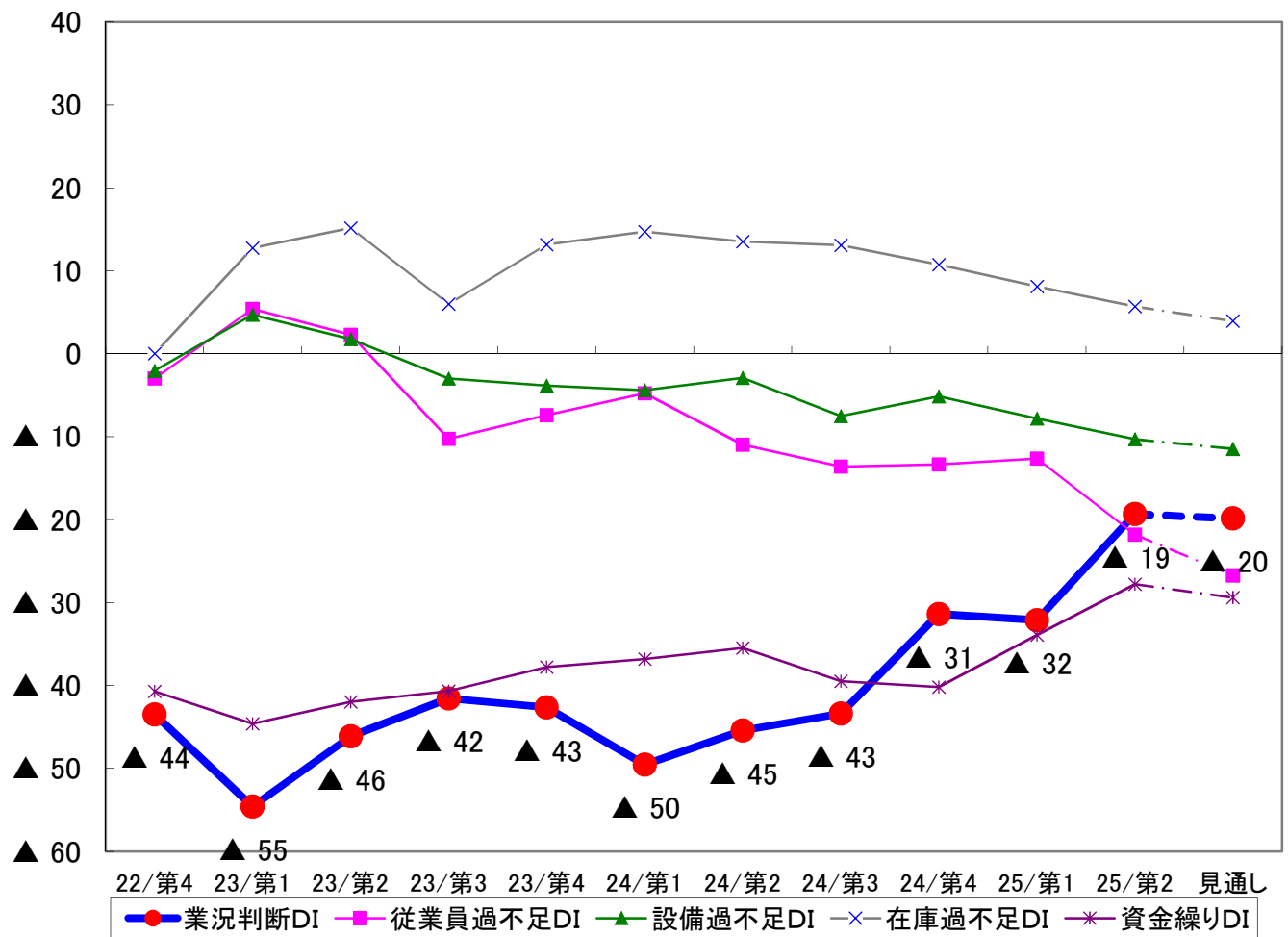
	H23 年度				H24 年度				H25 年度		
	第4Q	第1Q	第2Q	第3Q	第4Q	第1Q	第2Q	第3Q	第4Q	第1Q	第2Q
全体	14.1%	14.1%	11.0%	12.0%	13.3%	13.0%	11.3%	11.3%	14.2%	13.2%	13.1%
1～5人	8.8%	7.9%	5.2%	7.5%	6.8%	6.8%	5.3%	6.4%	8.5%	7.5%	7.6%
～20人	10.3%	12.4%	9.4%	9.7%	10.3%	12.0%	9.1%	10.1%	13.7%	11.0%	11.2%
～50人	21.0%	12.9%	11.9%	11.5%	21.3%	17.7%	20.2%	16.8%	16.9%	23.4%	21.6%
～100人	28.6%	31.4%	30.4%	35.6%	38.7%	38.2%	36.1%	29.4%	35.8%	30.1%	36.1%
～300人	45.5%	46.3%	38.5%	33.3%	41.3%	33.8%	30.6%	27.9%	34.2%	38.9%	30.8%
301人以上	46.2%	75.0%	45.8%	47.4%	46.2%	50.0%	40.0%	40.9%	71.4%	42.9%	32.0%

【業種別】

	H23 年度				H24 年度				H25 年度		
	第4Q	第1Q	第2Q	第3Q	第4Q	第1Q	第2Q	第3Q	第4Q	第1Q	第2Q
全体	14.1%	14.1%	11.0%	12.0%	13.3%	13.0%	11.3%	11.3%	14.2%	13.2%	13.1%
建設業	5.9%	9.7%	7.1%	7.9%	8.3%	7.5%	5.5%	6.2%	6.7%	7.5%	10.3%
製造業	17.9%	16.3%	15.3%	15.1%	18.1%	16.6%	16.0%	14.5%	20.5%	18.4%	17.1%
情報通信業	50.0%	16.7%	0.0%	12.5%	18.2%	16.7%	14.3%	22.2%	44.4%	8.3%	0.0%
運輸業	26.1%	18.4%	13.6%	26.2%	28.1%	21.9%	17.5%	21.0%	20.5%	23.0%	33.3%
卸売業	14.8%	13.6%	11.5%	8.6%	12.2%	12.4%	12.0%	10.2%	15.0%	12.7%	13.9%
小売業	7.2%	9.8%	6.0%	11.2%	7.5%	7.6%	9.0%	9.3%	7.9%	11.4%	10.4%
金融・保険業	15.8%	5.9%	10.5%	5.0%	25.0%	6.3%	8.7%	7.7%	13.6%	17.9%	6.7%
不動産業	19.2%	16.1%	3.6%	10.0%	16.3%	18.9%	21.3%	18.0%	26.3%	13.3%	12.8%
飲食・宿泊業	14.3%	10.3%	9.7%	0.0%	22.4%	15.1%	7.3%	8.0%	14.3%	10.4%	17.4%
医療・福祉	33.3%	37.5%	18.8%	7.7%	5.9%	16.7%	25.0%	10.5%	31.6%	8.7%	4.2%
教育・学習支援業	23.1%	25.0%	20.0%	0.0%	0.0%	13.0%	4.8%	29.2%	7.7%	11.8%	14.3%
サービス業	16.1%	16.4%	12.7%	15.6%	12.2%	15.0%	9.4%	10.4%	12.0%	12.4%	9.9%

# 10. 業種別データ

## (1) 建設業

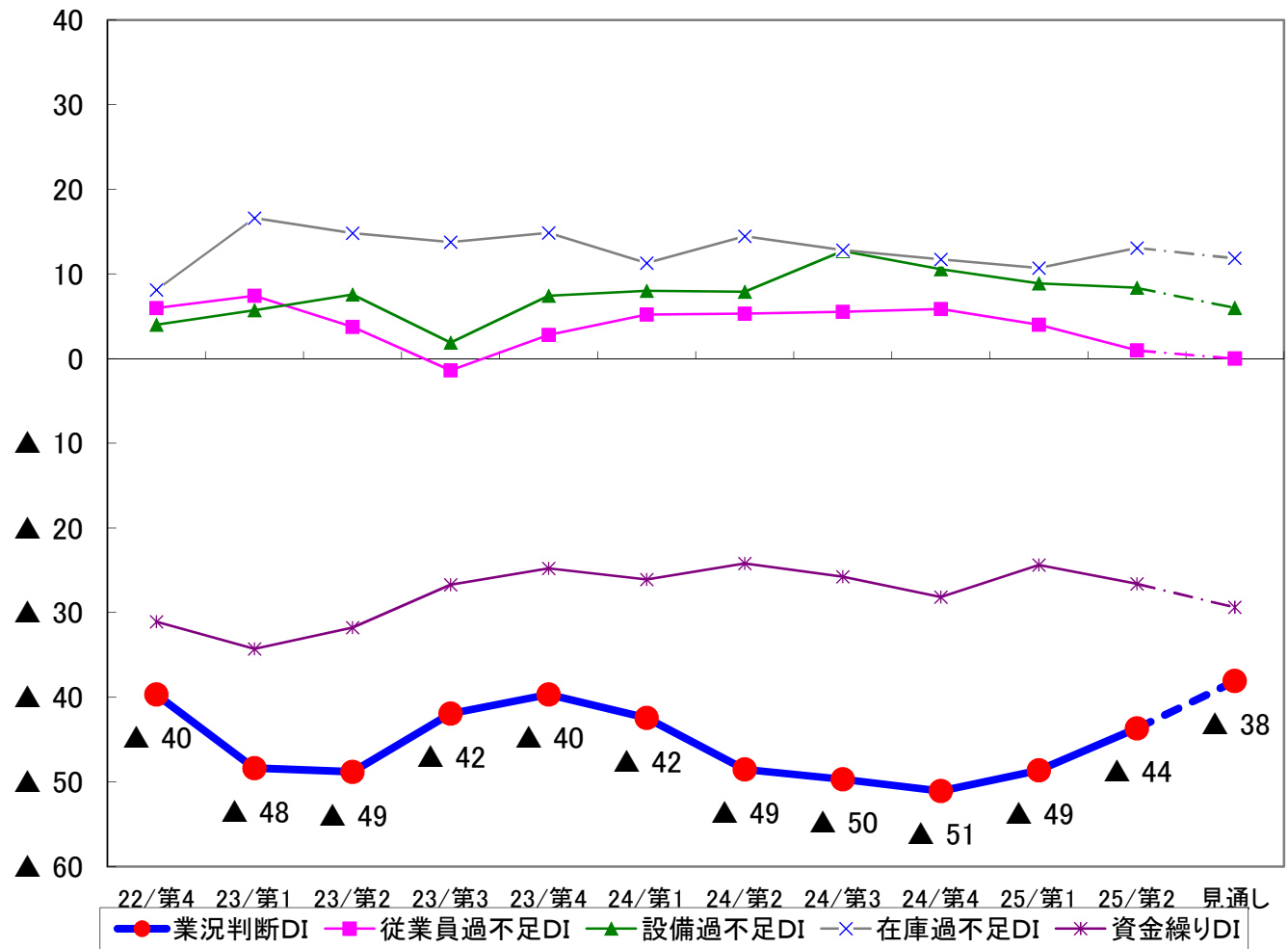


	H23年度				H24年度				H25年度			
	第4Q	第1Q	第2Q	第3Q	第4Q	第1Q	第2Q	第3Q	第4Q	第1Q	第2Q	見通し
業況判断DI	▲44	▲55	▲46	▲42	▲43	▲50	▲45	▲43	▲31	▲32	▲19	▲20
従業員過不足DI	▲3	5	2	▲10	▲7	▲5	▲11	▲14	▲13	▲13	▲22	▲27
設備過不足DI	▲2	5	2	▲3	▲4	▲4	▲3	▲8	▲5	▲8	▲10	▲11
在庫過不足DI	0	13	15	6	13	15	14	13	11	8	6	4
資金繰りDI	▲41	▲45	▲42	▲41	▲38	▲37	▲35	▲39	▲40	▲34	▲28	▲29
(「翌期に設備投資計画あり」と回答した割合)												
設備投資計画	5.9%	9.7%	7.1%	7.9%	8.3%	7.5%	5.5%	6.2%	6.7%	7.5%	10.3%	-



# 10. 業種別データ

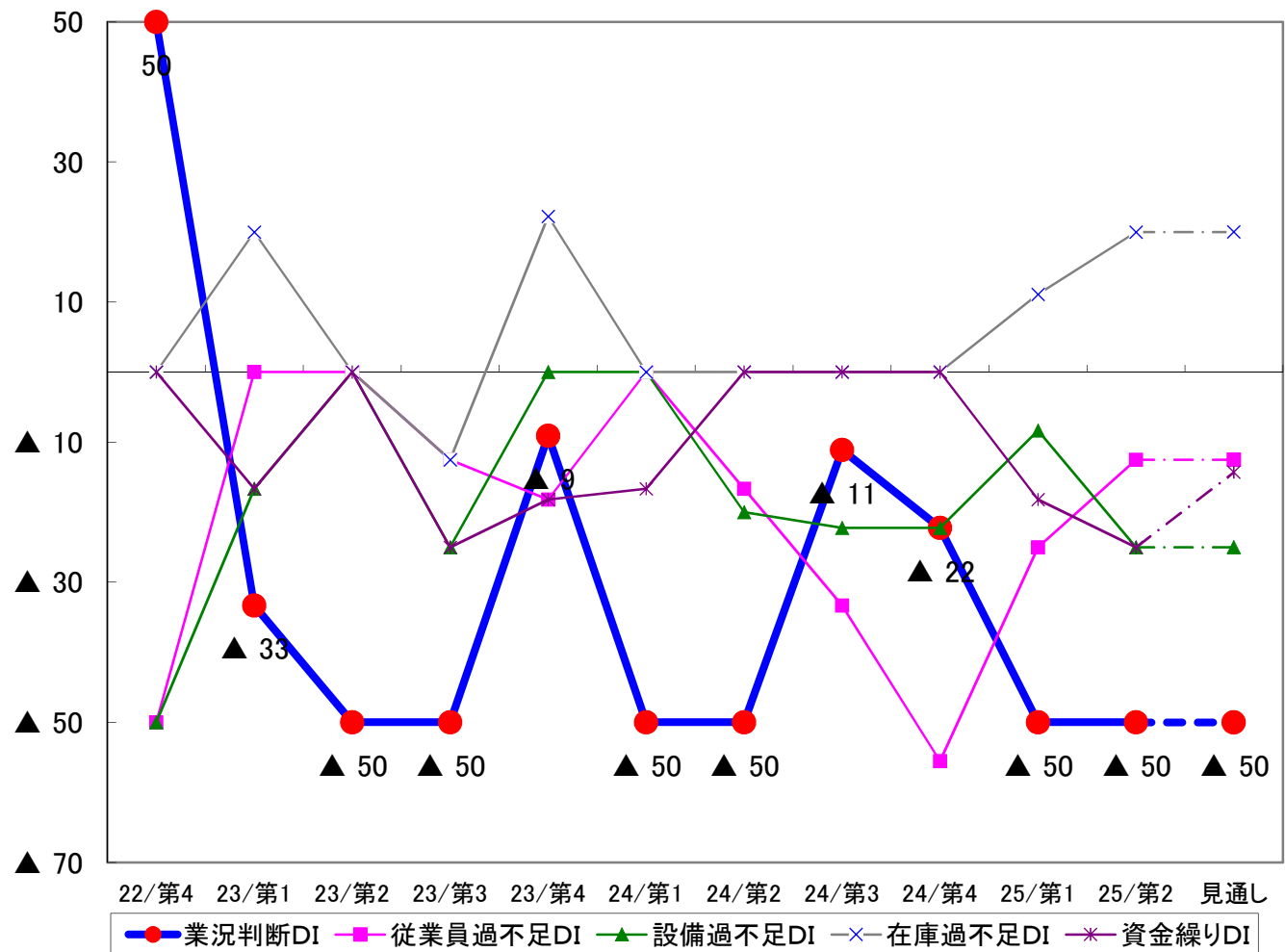
## (2) 製造業



	H23 年度				H24 年度				H25 年度			
	第4Q	第1Q	第2Q	第3Q	第4Q	第1Q	第2Q	第3Q	第4Q	第1Q	第2Q	見通し
業況判断DI	▲ 40	▲ 48	▲ 49	▲ 42	▲ 40	▲ 42	▲ 49	▲ 50	▲ 51	▲ 49	▲ 44	▲ 38
従業員過不足DI	6	7	4	▲ 1	3	5	5	6	6	4	1	0
設備過不足DI	4	6	8	2	7	8	8	13	11	9	8	6
在庫過不足DI	8	17	15	14	15	11	14	13	12	11	13	12
資金繰りDI	▲ 31	▲ 34	▲ 32	▲ 27	▲ 25	▲ 26	▲ 24	▲ 26	▲ 28	▲ 24	▲ 27	▲ 29
(「翌期に設備投資計画あり」と回答した割合)												
設備投資計画	17.9%	16.3%	15.3%	15.1%	18.1%	16.6%	16.0%	14.5%	20.5%	18.4%	17.1%	-

# 10. 業種別データ

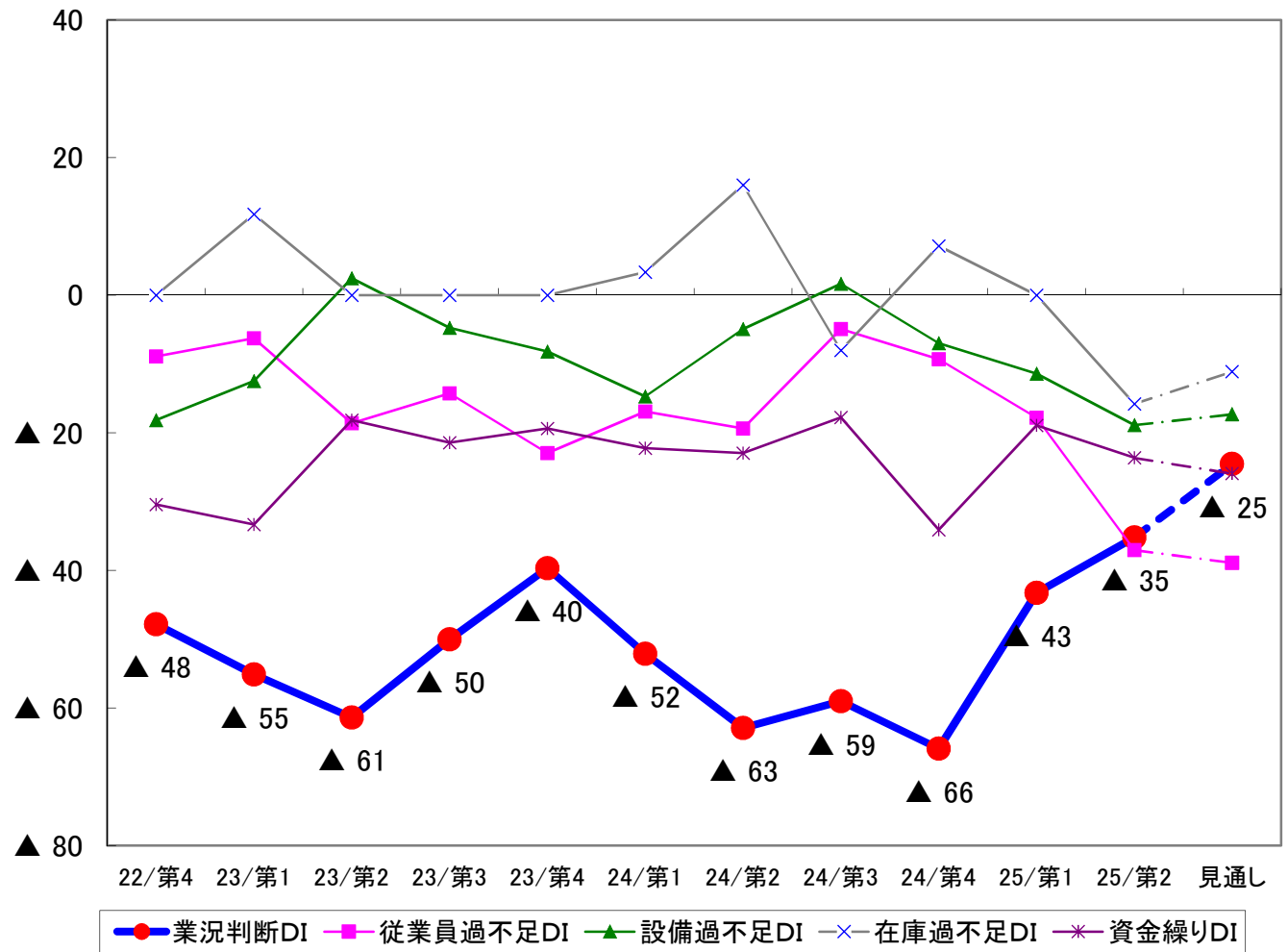
## (3) 情報通信業



	H23年度				H24年度				H25年度			
	第4Q	第1Q	第2Q	第3Q	第4Q	第1Q	第2Q	第3Q	第4Q	第1Q	第2Q	見通し
業況判断DI	50	▲ 33	▲ 50	▲ 50	▲ 9	▲ 50	▲ 50	▲ 11	▲ 22	▲ 50	▲ 50	▲ 50
従業員過不足DI	▲ 50	0	0	▲ 13	▲ 18	0	▲ 17	▲ 33	▲ 56	▲ 25	▲ 13	▲ 13
設備過不足DI	▲ 50	▲ 17	0	▲ 25	0	0	▲ 20	▲ 22	▲ 22	▲ 8	▲ 25	▲ 25
在庫過不足DI	0	20	0	▲ 13	22	0	0	0	0	11	20	20
資金繰りDI	0	▲ 17	0	▲ 25	▲ 18	▲ 17	0	0	0	▲ 18	▲ 25	▲ 14
(「翌期に設備投資計画あり」と回答した割合)												
設備投資計画	50.0%	16.7%	0.0%	12.5%	18.2%	16.7%	14.3%	22.2%	44.4%	8.3%	0.0%	-

# 10. 業種別データ

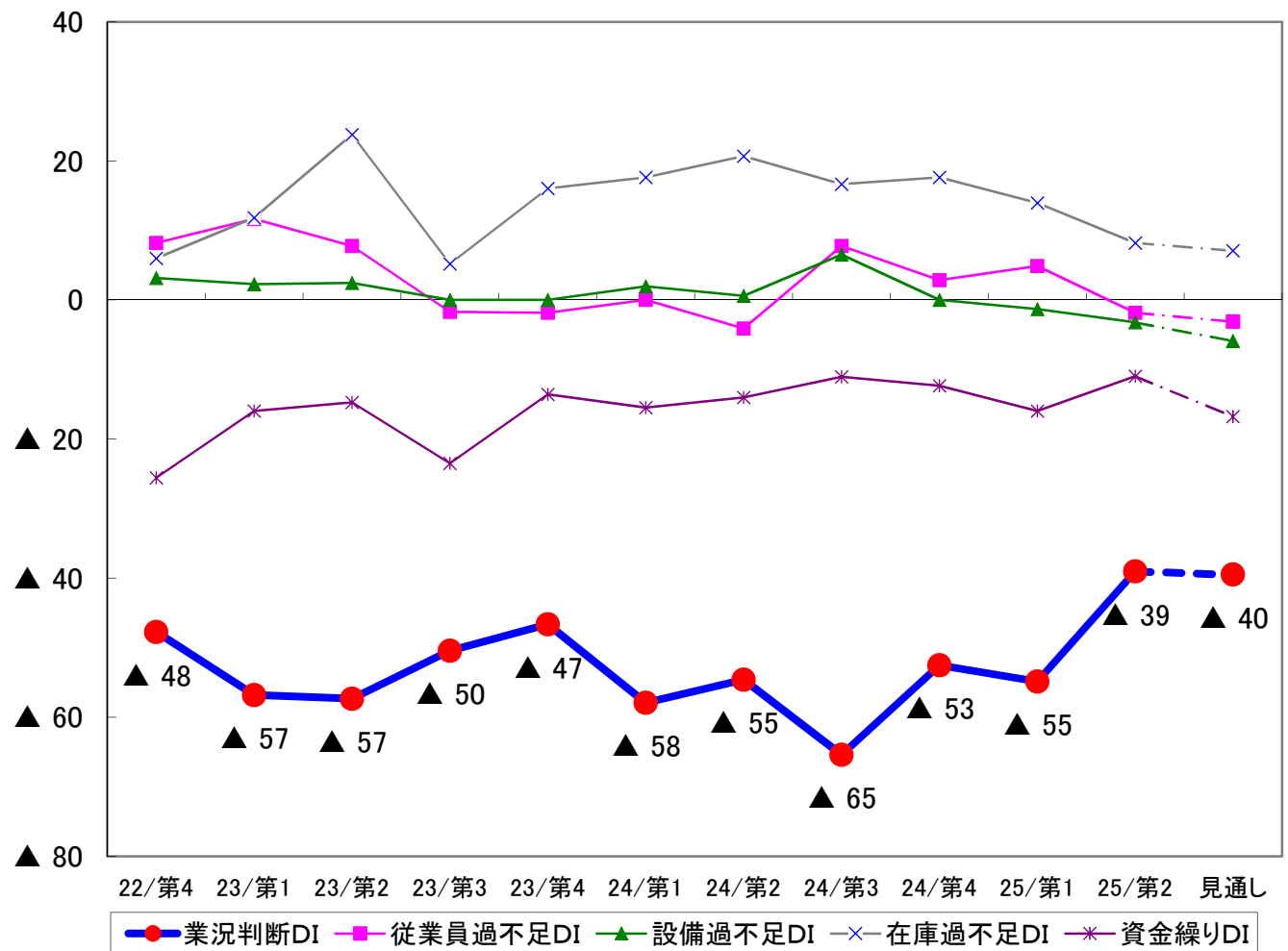
## (4) 運輸業



	H23年度				H24年度				H25年度			
	第4Q	第1Q	第2Q	第3Q	第4Q	第1Q	第2Q	第3Q	第4Q	第1Q	第2Q	見通し
業況判断DI	▲ 48	▲ 55	▲ 61	▲ 50	▲ 40	▲ 52	▲ 63	▲ 59	▲ 66	▲ 43	▲ 35	▲ 25
従業員過不足DI	▲ 9	▲ 6	▲ 19	▲ 14	▲ 23	▲ 17	▲ 19	▲ 5	▲ 9	▲ 18	▲ 37	▲ 39
設備過不足DI	▲ 18	▲ 13	2	▲ 5	▲ 8	▲ 15	▲ 5	2	▲ 7	▲ 11	▲ 19	▲ 17
在庫過不足DI	0	12	0	0	0	3	16	▲ 8	7	0	▲ 16	▲ 11
資金繰りDI	▲ 30	▲ 33	▲ 18	▲ 21	▲ 19	▲ 22	▲ 23	▲ 18	▲ 34	▲ 19	▲ 24	▲ 26
(「翌期に設備投資計画あり」と回答した割合)												
設備投資計画	26.1%	18.4%	13.6%	26.2%	28.1%	21.9%	17.5%	21.0%	20.5%	23.0%	33.3%	-

# 10. 業種別データ

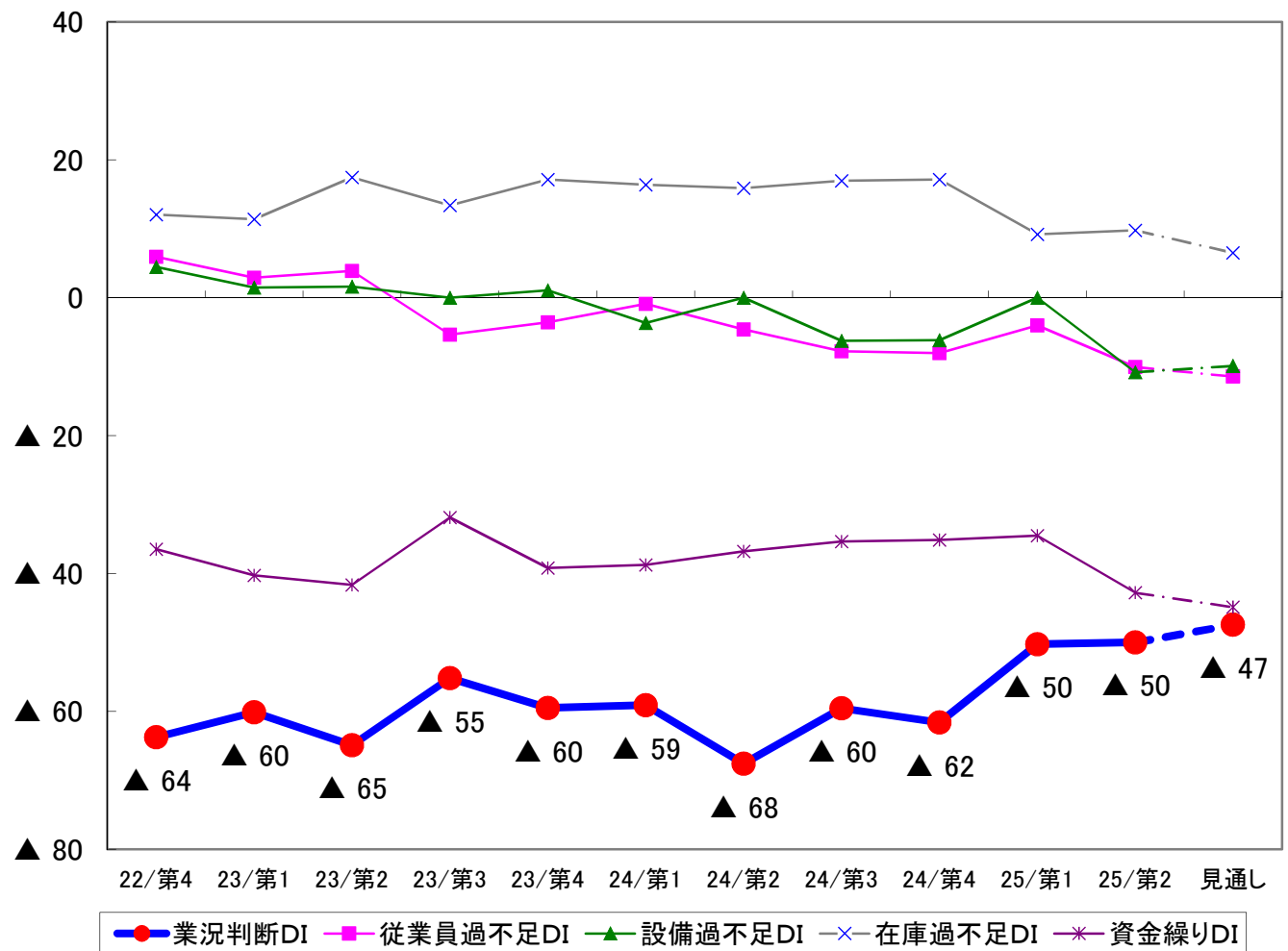
## (5) 卸売業



	H23年度				H24年度				H25年度			
	第4Q	第1Q	第2Q	第3Q	第4Q	第1Q	第2Q	第3Q	第4Q	第1Q	第2Q	見通し
業況判断DI	▲ 48	▲ 57	▲ 57	▲ 50	▲ 47	▲ 58	▲ 55	▲ 65	▲ 53	▲ 55	▲ 39	▲ 40
従業員過不足DI	8	12	8	▲ 2	▲ 2	0	▲ 4	8	3	5	▲ 2	▲ 3
設備過不足DI	3	2	2	0	0	2	1	7	0	▲ 1	▲ 3	▲ 6
在庫過不足DI	6	12	24	5	16	18	21	17	18	14	8	7
資金繰りDI	▲ 26	▲ 16	▲ 15	▲ 23	▲ 14	▲ 15	▲ 14	▲ 11	▲ 12	▲ 16	▲ 11	▲ 17
(「翌期に設備投資計画あり」と回答した割合)												
設備投資計画	14.8%	13.6%	11.5%	8.6%	12.2%	12.4%	12.0%	10.2%	15.0%	12.7%	13.9%	-

# 10. 業種別データ

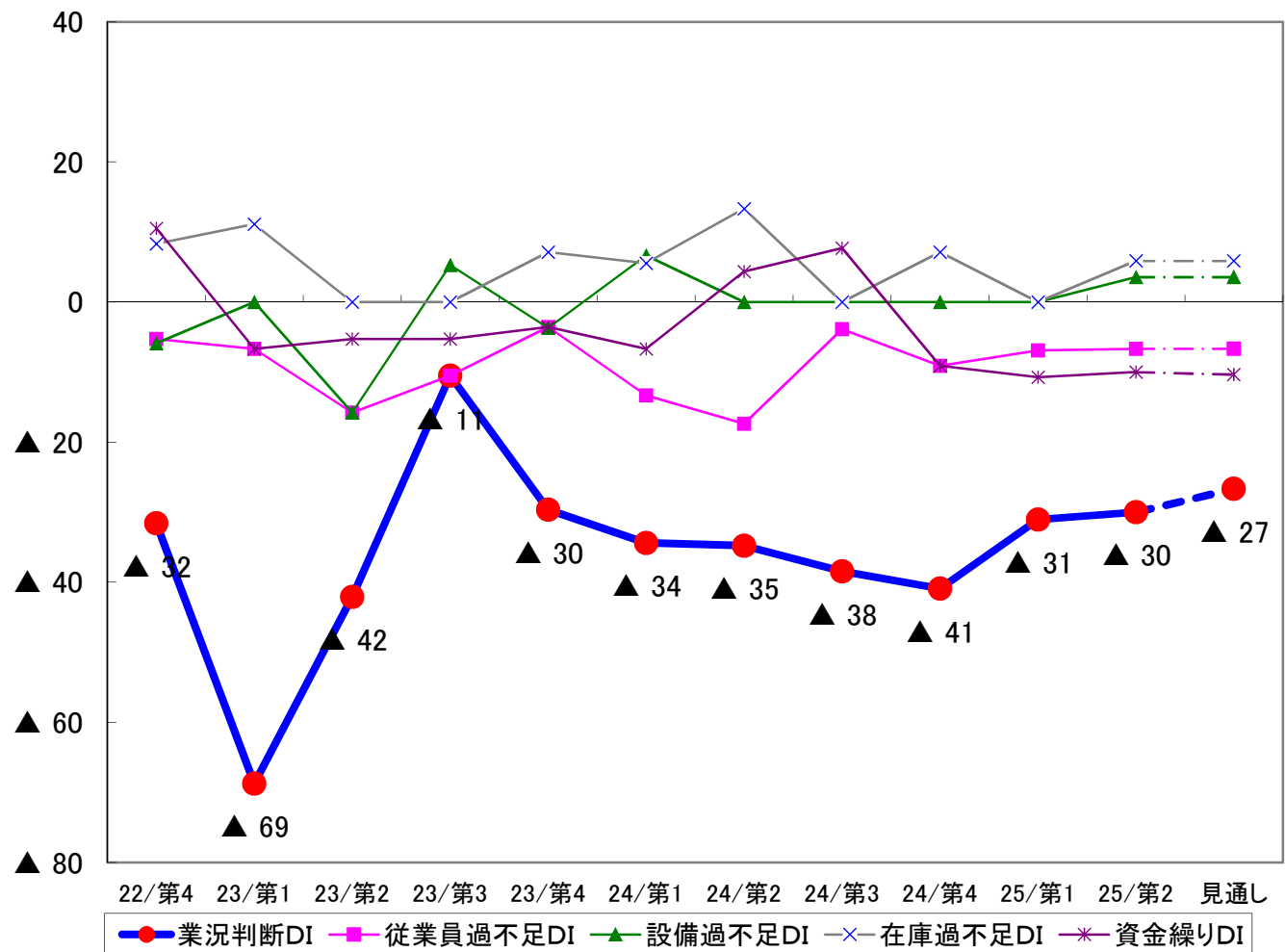
## (6) 小売業



	H23年度				H24年度				H25年度			
	第4Q	第1Q	第2Q	第3Q	第4Q	第1Q	第2Q	第3Q	第4Q	第1Q	第2Q	見通し
業況判断DI	▲ 64	▲ 60	▲ 65	▲ 55	▲ 60	▲ 59	▲ 68	▲ 60	▲ 62	▲ 50	▲ 50	▲ 47
従業員過不足DI	6	3	4	▲ 5	▲ 4	▲ 1	▲ 5	▲ 8	▲ 8	▲ 4	▲ 10	▲ 11
設備過不足DI	4	1	2	0	1	▲ 4	0	▲ 6	▲ 6	0	▲ 11	▲ 10
在庫過不足DI	12	11	17	13	17	16	16	17	17	9	10	7
資金繰りDI	▲ 36	▲ 40	▲ 42	▲ 32	▲ 39	▲ 39	▲ 37	▲ 35	▲ 35	▲ 35	▲ 43	▲ 45
(「翌期に設備投資計画あり」と回答した割合)												
設備投資計画	7.2%	9.8%	6.0%	11.2%	7.5%	7.6%	9.0%	9.3%	7.9%	11.4%	10.4%	-

# 10. 業種別データ

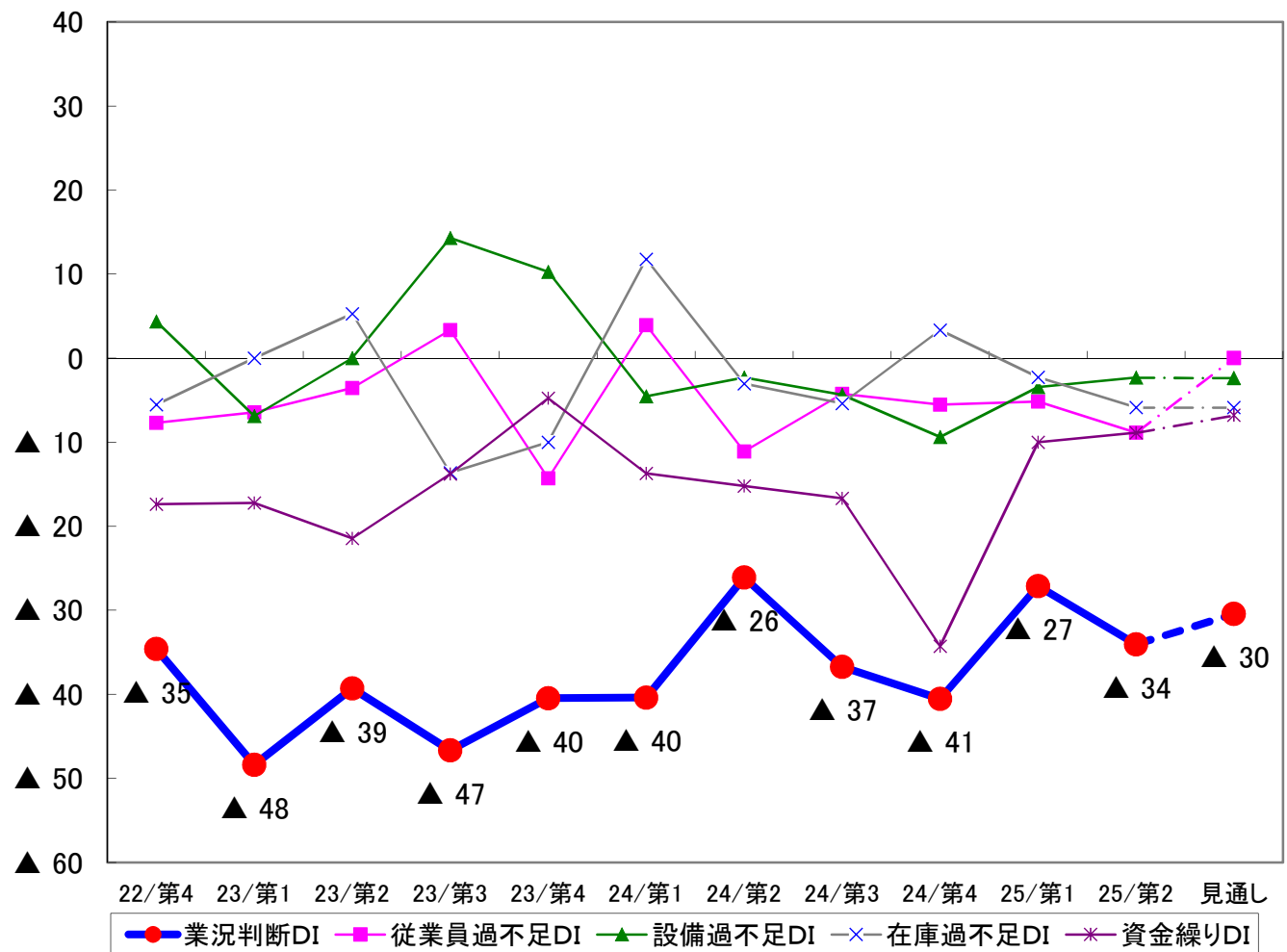
## (7) 金融・保険業



	H23 年度				H24 年度				H25 年度			
	第4Q	第1Q	第2Q	第3Q	第4Q	第1Q	第2Q	第3Q	第4Q	第1Q	第2Q	見通し
業況判断DI	▲ 32	▲ 69	▲ 42	▲ 11	▲ 30	▲ 34	▲ 35	▲ 38	▲ 41	▲ 31	▲ 30	▲ 27
従業員過不足DI	▲ 5	▲ 7	▲ 16	▲ 11	▲ 4	▲ 13	▲ 17	▲ 4	▲ 9	▲ 7	▲ 7	▲ 7
設備過不足DI	▲ 6	0	▲ 16	5	▲ 4	7	0	0	0	0	4	4
在庫過不足DI	8	11	0	0	7	6	13	0	7	0	6	6
資金繰りDI	11	▲ 7	▲ 5	▲ 5	▲ 4	▲ 7	4	8	▲ 9	▲ 11	▲ 10	▲ 10
(「翌期に設備投資計画あり」と回答した割合)												
設備投資計画	15.8%	5.9%	10.5%	5.0%	25.0%	6.3%	8.7%	7.7%	13.6%	17.9%	6.7%	-

# 10. 業種別データ

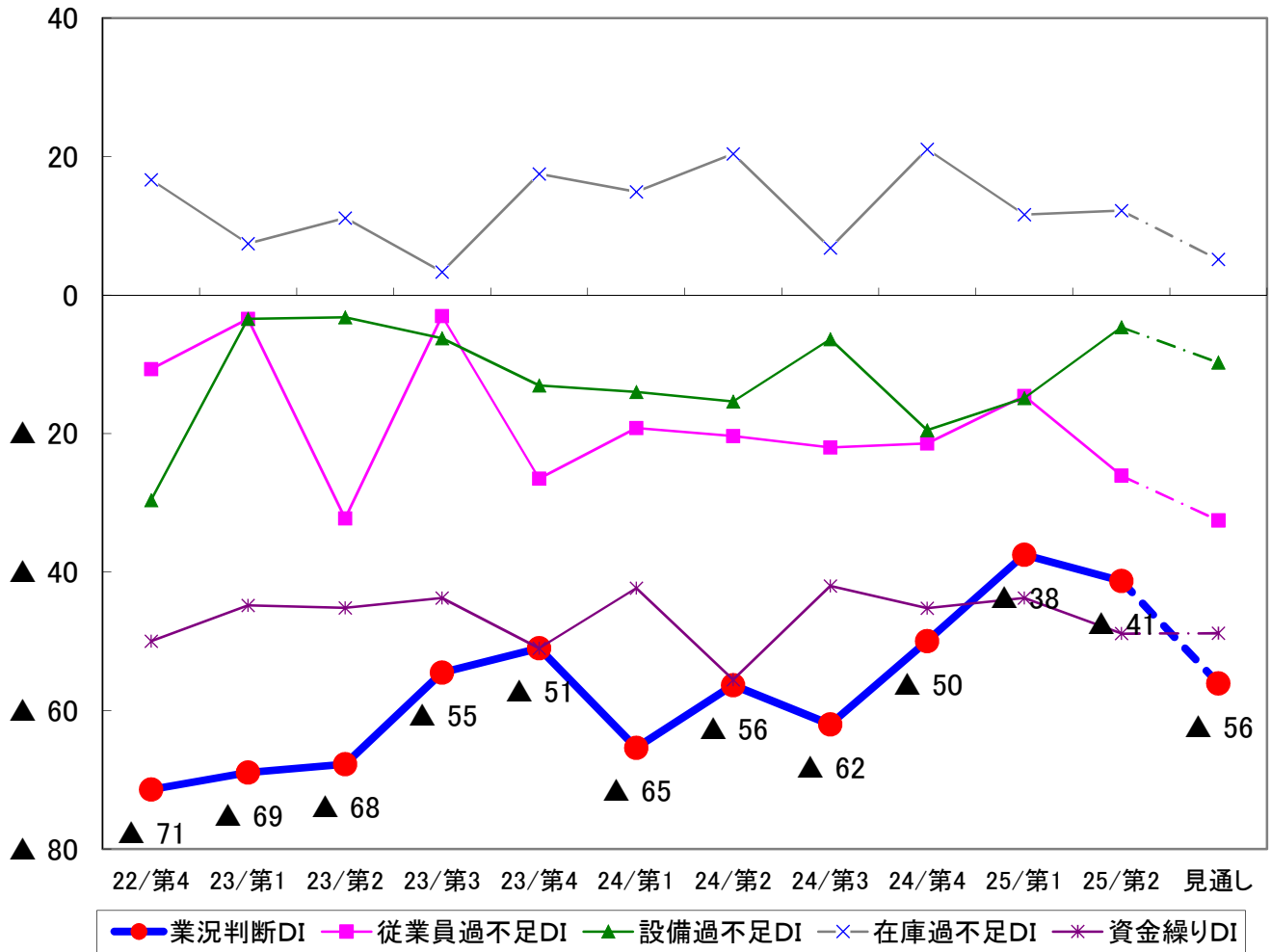
## (8) 不動産業



	H23年度				H24年度				H25年度			
	第4Q	第1Q	第2Q	第3Q	第4Q	第1Q	第2Q	第3Q	第4Q	第1Q	第2Q	見通し
業況判断DI	▲ 35	▲ 48	▲ 39	▲ 47	▲ 40	▲ 40	▲ 26	▲ 37	▲ 41	▲ 27	▲ 34	▲ 30
従業員過不足DI	▲ 8	▲ 6	▲ 4	3	▲ 14	4	▲ 11	▲ 4	▲ 6	▲ 5	▲ 9	0
設備過不足DI	4	▲ 7	0	14	10	▲ 5	▲ 2	▲ 4	▲ 9	▲ 3	▲ 2	▲ 2
在庫過不足DI	▲ 6	0	5	▲ 14	▲ 10	12	▲ 3	▲ 5	3	▲ 2	▲ 6	▲ 6
資金繰りDI	▲ 17	▲ 17	▲ 21	▲ 14	▲ 5	▲ 14	▲ 15	▲ 17	▲ 34	▲ 10	▲ 9	▲ 7
(「翌期に設備投資計画あり」と回答した割合)												
設備投資計画	19.2%	16.1%	3.6%	10.0%	16.3%	18.9%	21.3%	18.0%	26.3%	13.3%	12.8%	-

# 10. 業種別データ

## (9) 飲食・宿泊業

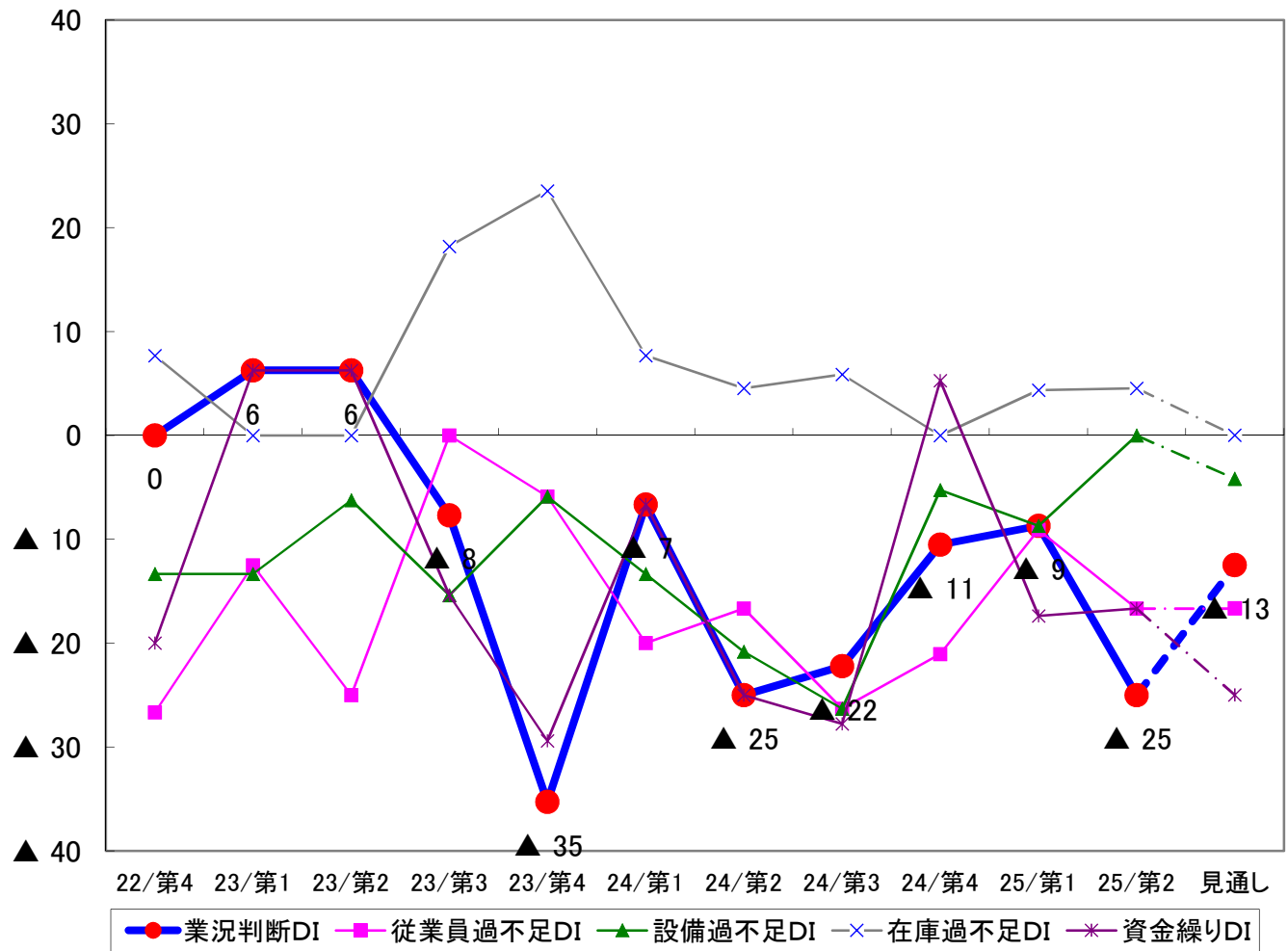


	H23年度				H24年度				H25年度			
	第4Q	第1Q	第2Q	第3Q	第4Q	第1Q	第2Q	第3Q	第4Q	第1Q	第2Q	見通し
業況判断DI	▲ 71	▲ 69	▲ 68	▲ 55	▲ 51	▲ 65	▲ 56	▲ 62	▲ 50	▲ 38	▲ 41	▲ 56
従業員過不足DI	▲ 11	▲ 3	▲ 32	▲ 3	▲ 27	▲ 19	▲ 20	▲ 22	▲ 21	▲ 15	▲ 26	▲ 33
設備過不足DI	▲ 30	▲ 3	▲ 3	▲ 6	▲ 13	▲ 14	▲ 15	▲ 6	▲ 20	▲ 15	▲ 5	▲ 10
在庫過不足DI	17	7	11	3	18	15	20	7	21	12	12	5
資金繰りDI	▲ 50	▲ 45	▲ 45	▲ 44	▲ 51	▲ 42	▲ 56	▲ 42	▲ 45	▲ 44	▲ 49	▲ 49
(「翌期に設備投資計画あり」と回答した割合)												
設備投資計画	14.3%	10.3%	9.7%	0.0%	22.4%	15.1%	7.3%	8.0%	14.3%	10.4%	17.4%	-



# 10. 業種別データ

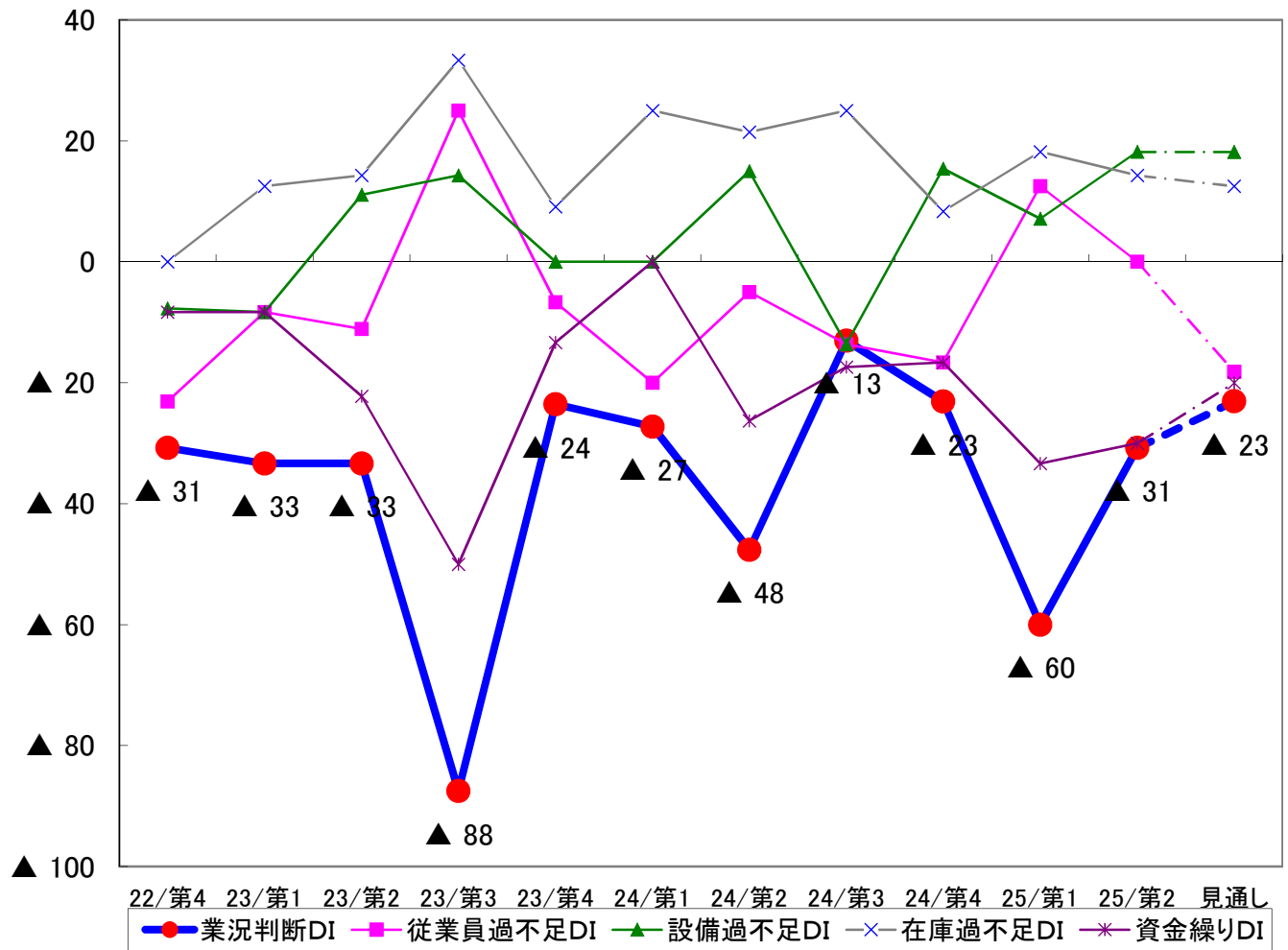
## (10) 医療・福祉



	H23年度				H24年度				H25年度			
	第4Q	第1Q	第2Q	第3Q	第4Q	第1Q	第2Q	第3Q	第4Q	第1Q	第2Q	見通し
業況判断DI	0	6	6	▲ 8	▲ 35	▲ 7	▲ 25	▲ 22	▲ 11	▲ 9	▲ 25	▲ 13
従業員過不足DI	▲ 27	▲ 13	▲ 25	0	▲ 6	▲ 20	▲ 17	▲ 26	▲ 21	▲ 9	▲ 17	▲ 17
設備過不足DI	▲ 13	▲ 13	▲ 6	▲ 15	▲ 6	▲ 13	▲ 21	▲ 26	▲ 5	▲ 9	0	▲ 4
在庫過不足DI	8	0	0	18	24	8	5	6	0	4	5	0
資金繰りDI	▲ 20	6	6	▲ 15	▲ 29	▲ 7	▲ 25	▲ 28	5	▲ 17	▲ 17	▲ 25
(「翌期に設備投資計画あり」と回答した割合)												
設備投資計画	33.3%	37.5%	18.8%	7.7%	5.9%	16.7%	25.0%	10.5%	31.6%	8.7%	4.2%	-

# 10. 業種別データ

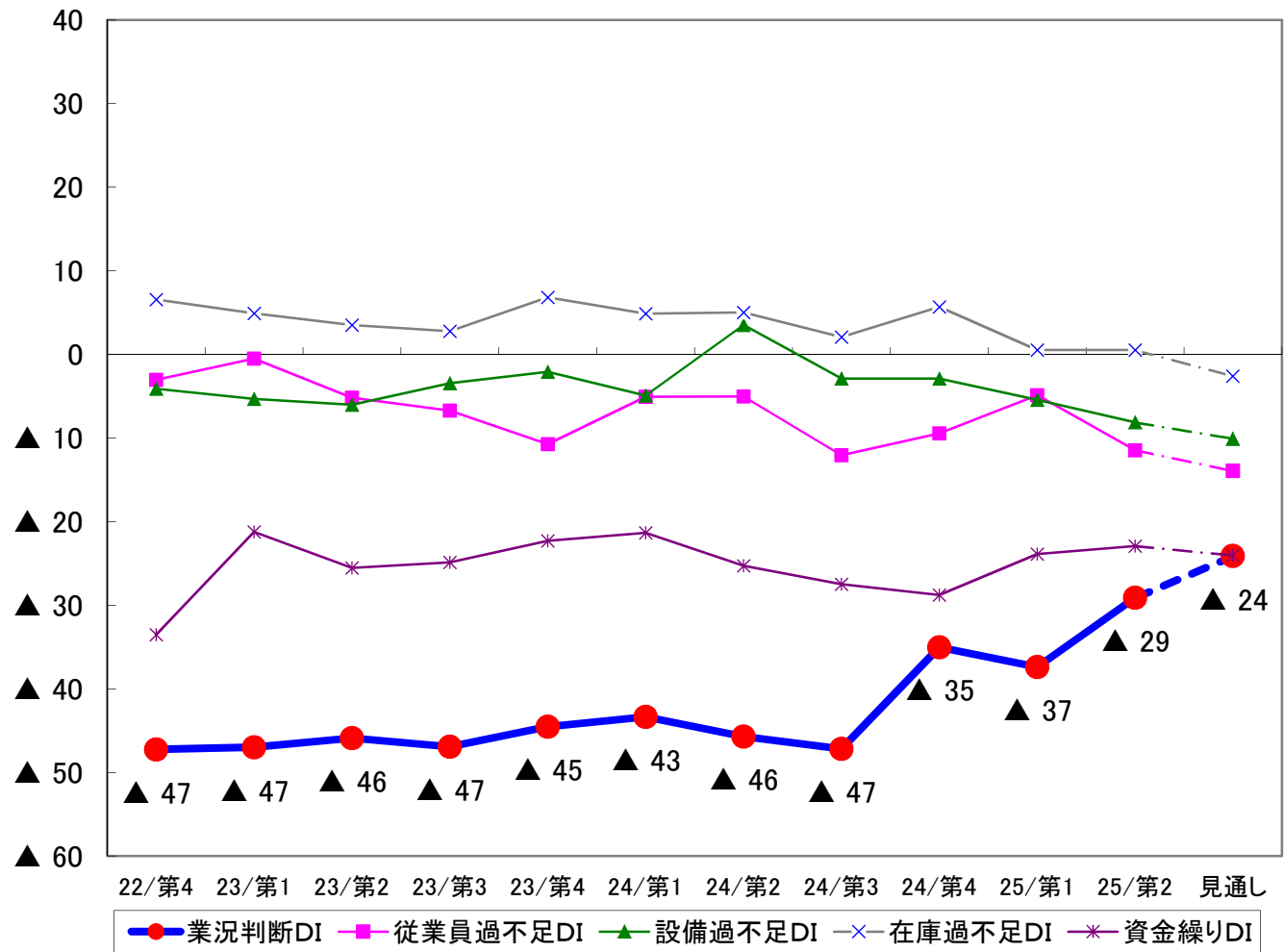
## (11) 教育・学習支援業



	H23年度				H24年度				H25年度			
	第4Q	第1Q	第2Q	第3Q	第4Q	第1Q	第2Q	第3Q	第4Q	第1Q	第2Q	見通し
業況判断DI	▲ 31	▲ 33	▲ 33	▲ 88	▲ 24	▲ 27	▲ 48	▲ 13	▲ 23	▲ 60	▲ 31	▲ 23
従業員過不足DI	▲ 23	▲ 8	▲ 11	25	▲ 7	▲ 20	▲ 5	▲ 14	▲ 17	13	0	▲ 18
設備過不足DI	▲ 8	▲ 8	11	14	0	0	15	▲ 14	15	7	18	18
在庫過不足DI	0	13	14	33	9	25	21	25	8	18	14	13
資金繰りDI	▲ 8	▲ 8	▲ 22	▲ 50	▲ 13	0	▲ 26	▲ 17	▲ 17	▲ 33	▲ 30	▲ 20
(「翌期に設備投資計画あり」と回答した割合)												
設備投資計画	23.1%	25.0%	20.0%	0.0%	0.0%	13.0%	4.8%	29.2%	7.7%	11.8%	14.3%	-

# 10. 業種別データ

## (12) サービス業



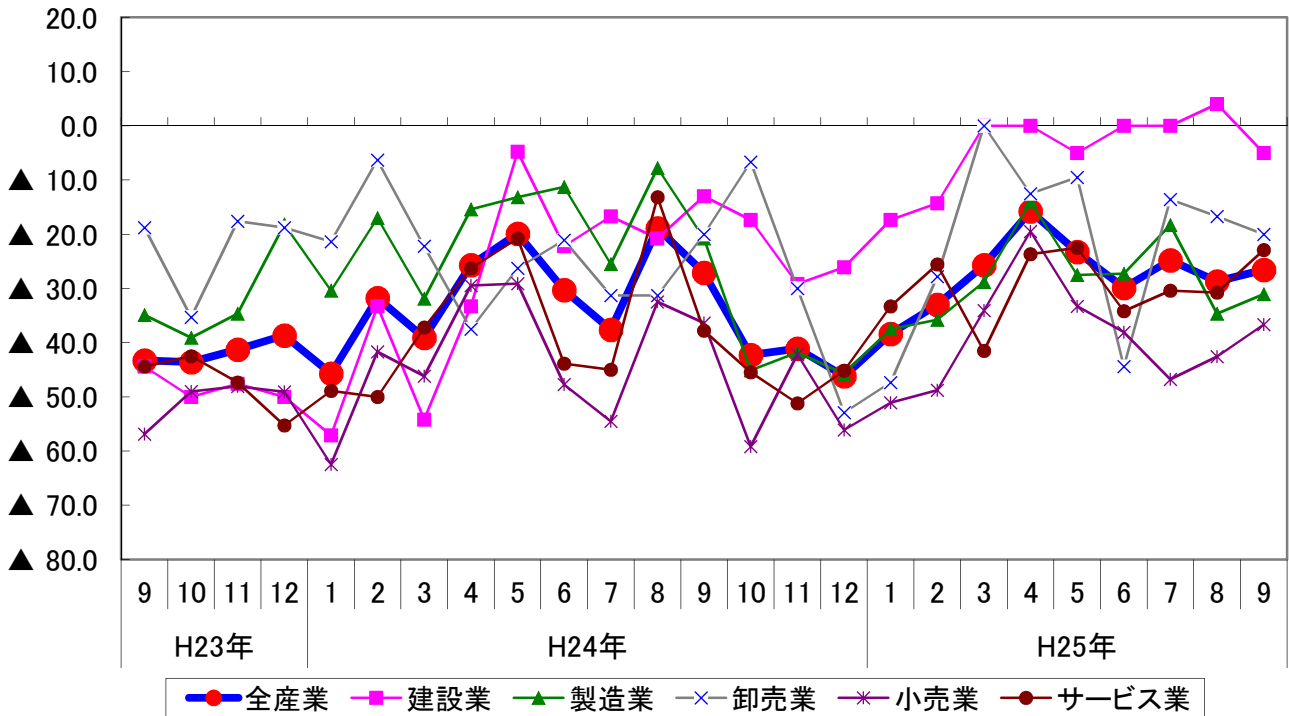
	H23年度				H24年度				H25年度			
	第4Q	第1Q	第2Q	第3Q	第4Q	第1Q	第2Q	第3Q	第4Q	第1Q	第2Q	見通し
業況判断DI	▲ 47	▲ 47	▲ 46	▲ 47	▲ 45	▲ 43	▲ 46	▲ 47	▲ 35	▲ 37	▲ 29	▲ 24
従業員過不足DI	▲ 3	▲ 1	▲ 5	▲ 7	▲ 11	▲ 5	▲ 5	▲ 12	▲ 9	▲ 5	▲ 11	▲ 14
設備過不足DI	▲ 4	▲ 5	▲ 6	▲ 3	▲ 2	▲ 5	4	▲ 3	▲ 3	▲ 5	▲ 8	▲ 10
在庫過不足DI	7	5	4	3	7	5	5	2	6	1	1	▲ 3
資金繰りDI	▲ 34	▲ 21	▲ 26	▲ 25	▲ 22	▲ 21	▲ 25	▲ 28	▲ 29	▲ 24	▲ 23	▲ 24
(「翌期に設備投資計画あり」と回答した割合)												
設備投資計画	16.1%	16.4%	12.7%	15.6%	12.2%	15.0%	9.4%	10.4%	12.0%	12.4%	9.9%	-

# 《ご参考》日本商工会議所早期景気観測調査(LOBO調査)結果

○近畿地区の業況DIは以下のとおり。

(資料: 日本商工会議所)

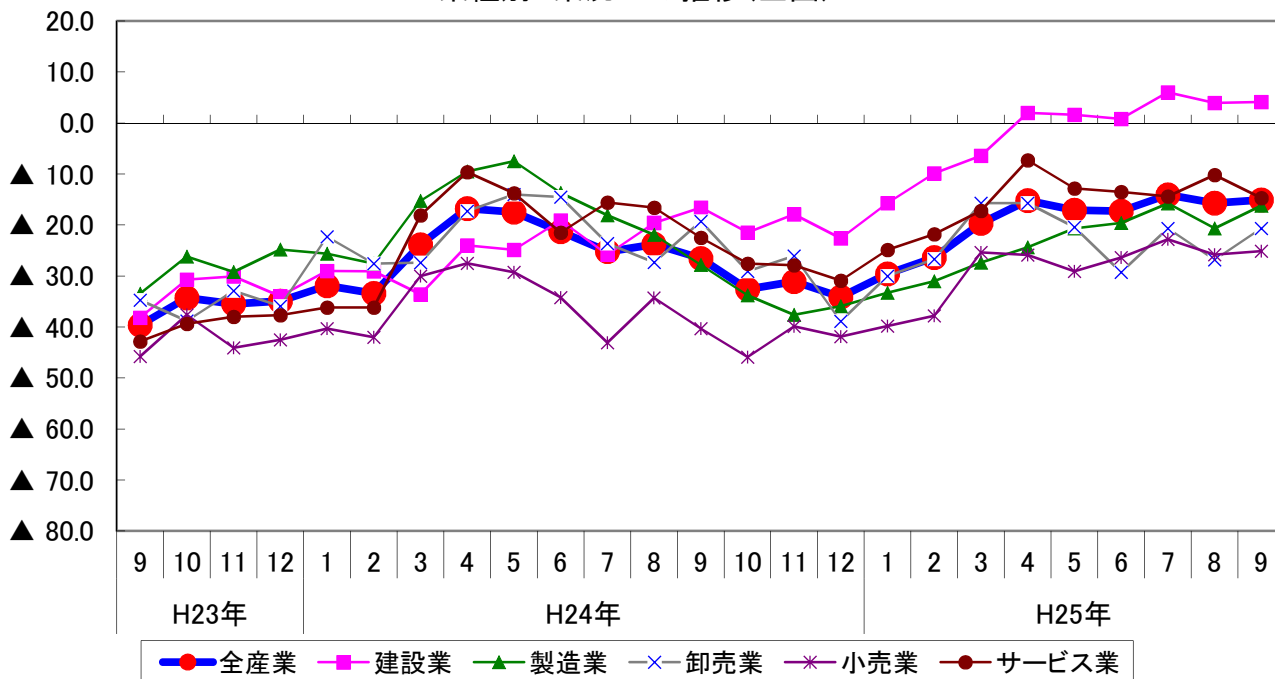
業種別 業況DIの推移(近畿地区)



		商工会議所 早期景気観測(業況DI)					
		近畿地区					
		全産業	建設業	製造業	卸売業	小売業	サービス業
H23年	9	▲ 43.3	▲ 44.4	▲ 34.9	▲ 18.8	▲ 56.9	▲ 44.4
	10	▲ 43.6	▲ 50.0	▲ 39.1	▲ 35.3	▲ 49.0	▲ 42.5
	11	▲ 41.3	▲ 47.6	▲ 34.7	▲ 17.6	▲ 48.1	▲ 47.4
	12	▲ 38.7	▲ 50.0	▲ 18.2	▲ 18.8	▲ 49.1	▲ 55.3
H24年	1	▲ 45.7	▲ 57.1	▲ 30.4	▲ 21.4	▲ 62.5	▲ 48.9
	2	▲ 31.8	▲ 33.3	▲ 17.0	▲ 6.3	▲ 41.7	▲ 50.0
	3	▲ 39.1	▲ 54.2	▲ 31.9	▲ 22.2	▲ 46.2	▲ 37.2
	4	▲ 25.7	▲ 33.3	▲ 15.4	▲ 37.5	▲ 29.5	▲ 26.3
	5	▲ 19.9	▲ 4.8	▲ 13.2	▲ 26.3	▲ 29.1	▲ 20.8
	6	▲ 30.3	▲ 22.2	▲ 11.3	▲ 21.1	▲ 47.7	▲ 43.9
	7	▲ 37.6	▲ 16.7	▲ 25.5	▲ 31.3	▲ 54.5	▲ 45.0
	8	▲ 18.9	▲ 20.8	▲ 7.8	▲ 31.3	▲ 32.5	▲ 13.2
	9	▲ 27.1	▲ 13.0	▲ 20.8	▲ 20.0	▲ 36.4	▲ 37.8
	10	▲ 42.3	▲ 17.4	▲ 45.1	▲ 6.7	▲ 59.2	▲ 45.5
	11	▲ 41.1	▲ 29.2	▲ 41.8	▲ 30.0	▲ 42.2	▲ 51.2
	12	▲ 46.2	▲ 26.1	▲ 45.8	▲ 52.9	▲ 56.1	▲ 45.2
H25年	1	▲ 38.4	▲ 17.4	▲ 37.5	▲ 47.4	▲ 51.1	▲ 33.3
	2	▲ 33.0	▲ 14.3	▲ 35.8	▲ 27.8	▲ 48.8	▲ 25.6
	3	▲ 25.7	0.0	▲ 28.8	0.0	▲ 34.1	▲ 41.5
	4	▲ 15.8	0.0	▲ 14.0	▲ 12.5	▲ 19.5	▲ 23.7
	5	▲ 23.3	▲ 5.0	▲ 27.5	▲ 9.5	▲ 33.3	▲ 22.5
	6	▲ 29.9	0.0	▲ 27.3	▲ 44.4	▲ 38.1	▲ 34.2
	7	▲ 24.8	0.0	▲ 18.3	▲ 13.6	▲ 46.8	▲ 30.4
	8	▲ 28.7	4.0	▲ 34.7	▲ 16.7	▲ 42.6	▲ 30.8
	9	▲ 26.6	▲ 5.0	▲ 31.1	▲ 20.0	▲ 36.7	▲ 22.9

○全国の業況DIは以下のとおり。

業種別 業況DIの推移(全国)



		商工会議所 早期景気観測(業況DI)					
		全 国 全産業	建設業	製造業	卸売業	小売業	サービス業
H23年	9	▲ 39.6	▲ 38.2	▲ 33.5	▲ 34.7	▲ 45.8	▲ 42.8
	10	▲ 34.3	▲ 30.7	▲ 26.2	▲ 38.8	▲ 37.6	▲ 39.4
	11	▲ 35.5	▲ 30.1	▲ 29.2	▲ 32.9	▲ 44.1	▲ 38.0
	12	▲ 34.9	▲ 34.0	▲ 24.8	▲ 35.9	▲ 42.5	▲ 37.7
H24年	1	▲ 31.9	▲ 29.0	▲ 25.6	▲ 22.3	▲ 40.3	▲ 36.2
	2	▲ 33.4	▲ 29.1	▲ 27.6	▲ 27.6	▲ 42.0	▲ 36.2
	3	▲ 23.9	▲ 33.6	▲ 15.3	▲ 27.4	▲ 30.0	▲ 18.1
	4	▲ 16.8	▲ 24.0	▲ 9.5	▲ 17.3	▲ 27.5	▲ 9.6
	5	▲ 17.5	▲ 24.9	▲ 7.5	▲ 14.0	▲ 29.3	▲ 13.8
	6	▲ 21.3	▲ 19.1	▲ 13.7	▲ 14.5	▲ 34.2	▲ 21.5
	7	▲ 25.2	▲ 25.8	▲ 18.1	▲ 23.6	▲ 43.1	▲ 15.6
	8	▲ 23.8	▲ 19.6	▲ 21.9	▲ 27.3	▲ 34.3	▲ 16.6
	9	▲ 26.6	▲ 16.6	▲ 27.8	▲ 19.3	▲ 40.3	▲ 22.5
	10	▲ 32.6	▲ 21.5	▲ 33.8	▲ 29.1	▲ 45.9	▲ 27.6
	11	▲ 31.1	▲ 17.9	▲ 37.6	▲ 26.1	▲ 39.9	▲ 27.9
	12	▲ 34.1	▲ 22.6	▲ 35.9	▲ 38.9	▲ 41.9	▲ 30.9
H25年	1	▲ 29.6	▲ 15.7	▲ 33.3	▲ 30.0	▲ 39.8	▲ 24.9
	2	▲ 26.4	▲ 9.9	▲ 31.0	▲ 26.7	▲ 37.8	▲ 21.8
	3	▲ 19.7	▲ 6.4	▲ 27.4	▲ 15.7	▲ 25.4	▲ 17.2
	4	▲ 15.2	2.0	▲ 24.4	▲ 15.7	▲ 25.9	▲ 7.3
	5	▲ 17.1	1.6	▲ 20.7	▲ 20.4	▲ 29.1	▲ 12.8
	6	▲ 17.3	0.8	▲ 19.6	▲ 29.3	▲ 26.4	▲ 13.5
	7	▲ 14.1	6.0	▲ 15.8	▲ 20.7	▲ 22.8	▲ 14.4
	8	▲ 15.7	3.9	▲ 20.7	▲ 26.8	▲ 25.8	▲ 10.2
	9	▲ 15.1	4.1	▲ 16.2	▲ 20.7	▲ 25.1	▲ 14.7

<LOBO(ロボ)調査>

CCI-Quick Survey System of Local Business Outlook: 商工会議所早期景気観測システムの略称。  
 日本商工会議所が各地域の「肌で感じる足元の景況感」を全国ベースで毎月調査しているもので、  
 417の商工会議所が、3,125の企業から協力を得て調査を実施している。  
 調査項目は、①「業況」、②「売上高」、③「採算」、④「仕入単価」、⑤「従業員」、⑥「資金繰り」の6項目。  
 調査業種は、①「建設」、②「製造」、③「卸売」、④「小売」、⑤「サービス」の5業種。

平成25年度第2四半期（平成25年7～9月期）姫路市内景気動向調査結果

姫路商工会議所 総務部

〒670-8505 姫路市下寺町43番地  
TEL：079-223-6550（直通）  
FAX：079-288-0047  
URL：<http://www.himeji-cci.or.jp/>