

# 姫路市内景気動向調査結果

平成26年7月  
姫路商工会議所

## 【目次】

1. 概況	2	頁
2. 業況判断	4	頁
3. 従業員過不足	6	頁
4. 設備過不足	8	頁
5. 在庫過不足	10	頁
6. 資金繰り	12	頁
7. 設備投資計画	14	頁
8. 経営上の関心事・問題点等	16	頁
9. 項目別データ	18	頁
10. 業種別データ	24	頁
(参考) 日本商工会議所早期景気観測調査結果	36	頁

## 【調査要項】

- 調査対象期間 平成26年度第1四半期実績及び平成26年度第2四半期見通し  
(調査日)平成26年6月20日～平成26年7月3日
- 調査対象企業 姫路市内に本店を置き、Fax番号登録のある当所会員事業所

調査企業数	回答企業数	回答率
5,301先	1,637先	30.9%

## (回答企業の規模別構成比)

	構成比	事業所数
全体	100%	1,637
1～5人	44.6%	730
6～20人	34.0%	556
21～50人	11.2%	184
51～100人	4.8%	78
101～300人	3.6%	59
301人以上	1.8%	30

## (回答企業の業種別構成比)

	構成比	事業所数
全体	100%	1,637
建設業	18.4%	302
製造業	21.1%	345
情報通信業	0.7%	12
運輸業	4.3%	71
卸売業	11.9%	194
小売業	13.0%	213
金融・保険業	1.8%	29
不動産業	3.4%	55
飲食・宿泊業	3.7%	61
医療・福祉	2.0%	32
教育・学習支援業	0.9%	15
サービス業	18.8%	308

## ※用語説明

今期：平成26年度第1四半期(平成26年4～6月期)

来期：平成26年度第2四半期(平成26年7～9月期)

前期：平成25年度第4四半期(平成26年1～3月期)

前年同期：平成25年度第1四半期(平成25年4～6月期)

業況判断DI：業況が「良い」と回答した割合－「悪い」と回答した割合

従業員過不足DI：従業員が「多すぎる」と回答した割合－「足りない」と回答した割合

設備過不足DI：設備が「余っている」と回答した割合－「足りない」と回答した割合

在庫過不足DI：在庫が「多すぎる」と回答した割合－「足りない」と回答した割合

資金繰りDI：資金繰りが「楽である」と回答した割合－「苦しい」と回答した割合

## 1. 概況

業況判断DIは前期比14ポイント下降の▲32となり、大幅な悪化となった。業種別では「建設業」「卸売業」など7業種で悪化が見られた。来期の見通しは、当期比2ポイント上昇の▲30と小幅ながらも改善する見通しとなっている

### 【概況】

平成26年度第1四半期（4～6月）の業況DI（業況が「良い」と回答した割合－業況が「悪い」と回答した割合）は▲32（前期比14ポイント下降、前年同期比10ポイント上昇）となり、前期と比べて大幅に悪化した。来期については、▲30（当期比2ポイント上昇）であり、やや改善する見通しとなっている。

規模別では、「1～5人」など5区分で悪化、業種別では、「建設業」「卸売業」など7業種で悪化した。

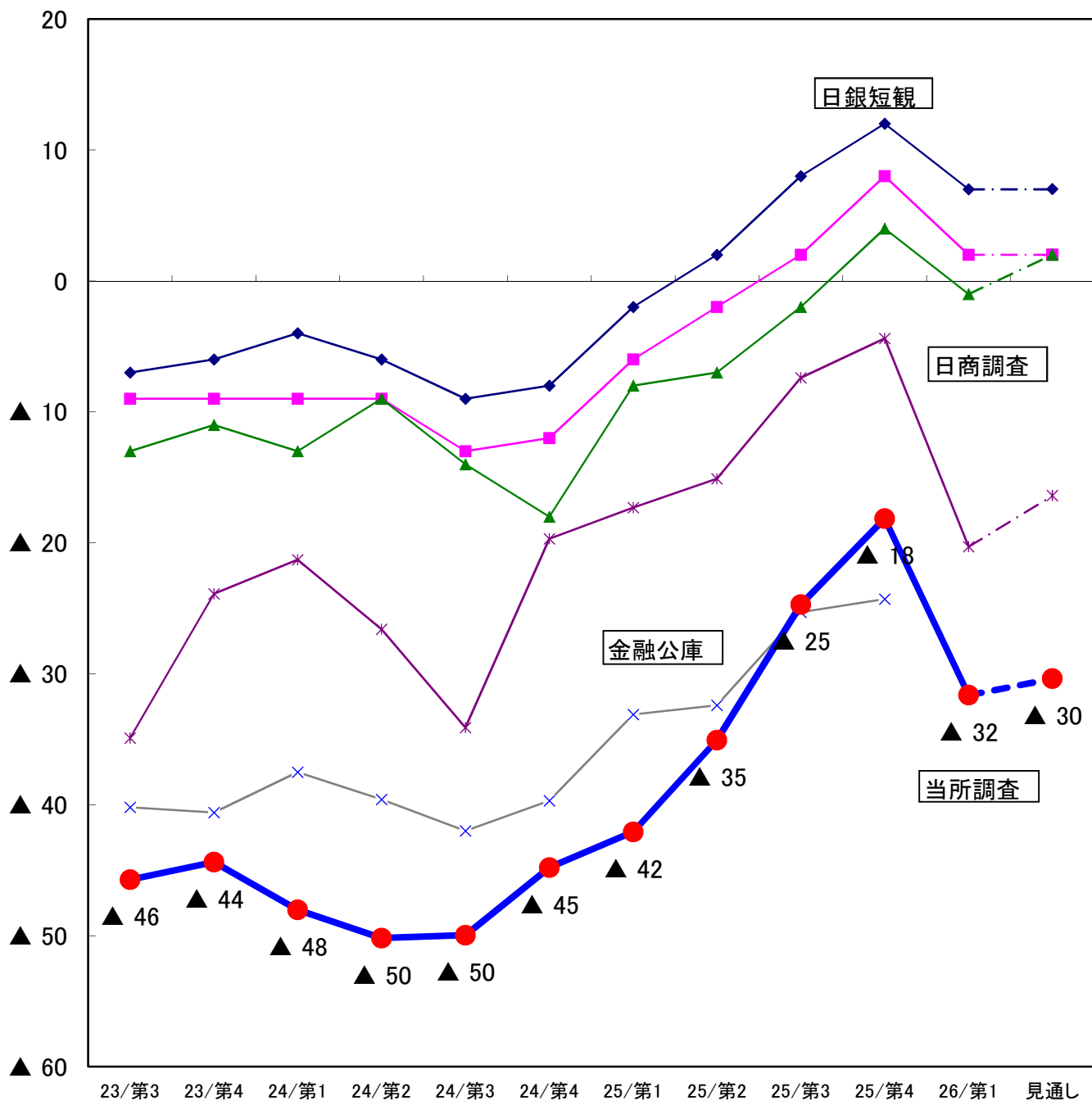
大企業を対象とする日銀短観では、今期の業況DIは、全国は7（前期比5ポイント下降）、近畿地区は2（前期比6ポイント下降）、兵庫地区は▲1（前期比5ポイント下降）という結果であった。先行きについては、全国は7（当期比±0）、近畿地区は2（当期比±0）、兵庫地区は2（当期比3ポイント上昇）であり、横ばいもしくは小幅に改善する見通しとなっている。

回答企業の約9割が50人以下の中小零細企業で占める当所調査においても、先行き改善の見通しを示しており、全国的に悪化は落ち着く見通しとなっている。

各項目別のDI値を見ると、従業員過不足DIは、▲14（前期比4ポイント上昇、前年同期比10ポイント下降）となり前期と比べて不足感は和らぐ結果となり、来期の見通しは▲15（当期比1ポイント下降）となった。設備過不足DIは▲2（前期比4ポイント上昇、前年同期比±0）となり前期と比べて不足感が和らぐ結果となった。来期見通しは▲4（当期比2ポイント下降）であった。在庫過不足DIは10（前期比5ポイント上昇、前年同期比2ポイント上昇）となり、前期と比べて過剰感が強くなる結果となった。来期においては7（当期比3ポイント下降）と過剰感が改善する見通しとなっている。資金繰りDIは、▲20（前期比±0、前年同期比6ポイント上昇）となり、前期と比べて横ばいとなった。来期の見通しについては▲24（当期比4ポイント下降）で、資金繰りは悪化する見通しとなっている。来期の設備投資計画については、13.0%（前期比±0、前年同期比0.2%減少）となり前期と比べて横ばいとなった。

企業が抱える経営上の関心事・問題点については、過去調査の結果と同様、「業界動向」「人材育成」「資金繰り」「需要減少」「競争激化」の項目が高い結果となった。その他の意見として、「人材不足」（建設業）、「燃料の高騰」（運輸業）、「人口減少」（小売業）等の具体的な意見も寄せられた。

【日銀短観等と姫路の業況判断DI推移表】



◆ 日銀短観(全国)      ■ 日銀短観(近畿)      ▲ 日銀短観(兵庫)  
× 日本政策金融公庫      \* 日商LOBO調査      ● 姫路商工会議所調査

	23/第3	23/第4	24/第1	24/第2	24/第3	24/第4	25/第1	25/第2	25/第3	25/第4	26/第1	見通し
日銀短観(全国)	▲7	▲6	▲4	▲6	▲9	▲8	▲2	2	8	12	7	7
日銀短観(近畿)	▲9	▲9	▲9	▲9	▲13	▲12	▲6	▲2	2	8	2	2
日銀短観(兵庫)	▲13	▲11	▲13	▲9	▲14	▲18	▲8	▲7	▲2	4	▲1	2
日本政策金融公庫	▲40	▲41	▲38	▲40	▲42	▲40	▲33	▲32	▲25	▲24	-	-
日商LOBO調査	▲35	▲24	▲21	▲27	▲34	▲20	▲17	▲15	▲7	▲4	▲20	▲16
姫路商工会議所調査	▲46	▲44	▲48	▲50	▲50	▲45	▲42	▲35	▲25	▲18	▲32	▲30

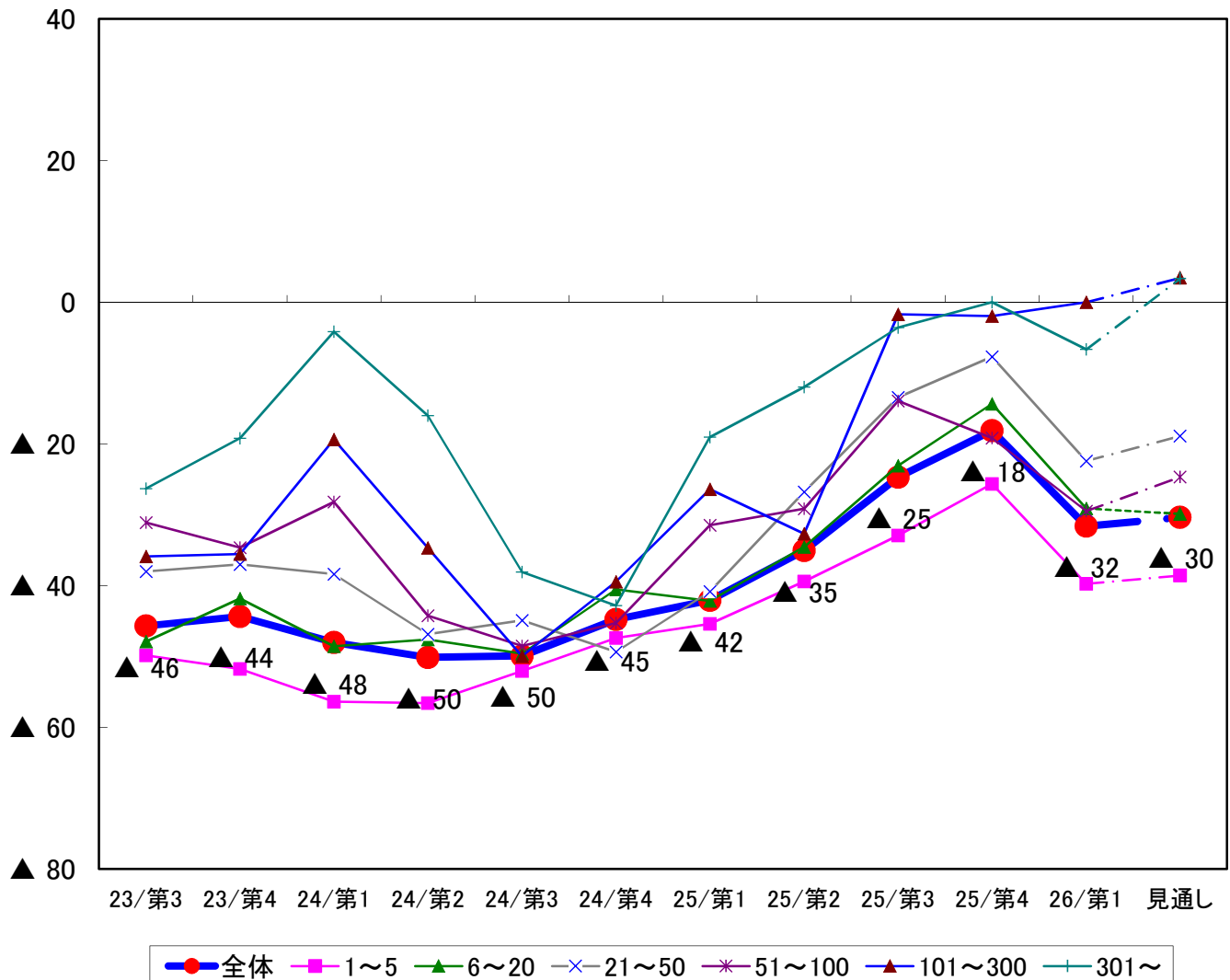
## 2. 業況判断

平成26年度第1四半期（4～6月）の業況DI（業況が「良い」と回答した割合－業況が「悪い」と回答した割合）は▲32（前期比14ポイント下降、前年同期比10ポイント上昇）となり、前期と比べて大幅に悪化した。来期については、▲30（当期比2ポイント上昇）であり、やや改善する見通しとなっている。

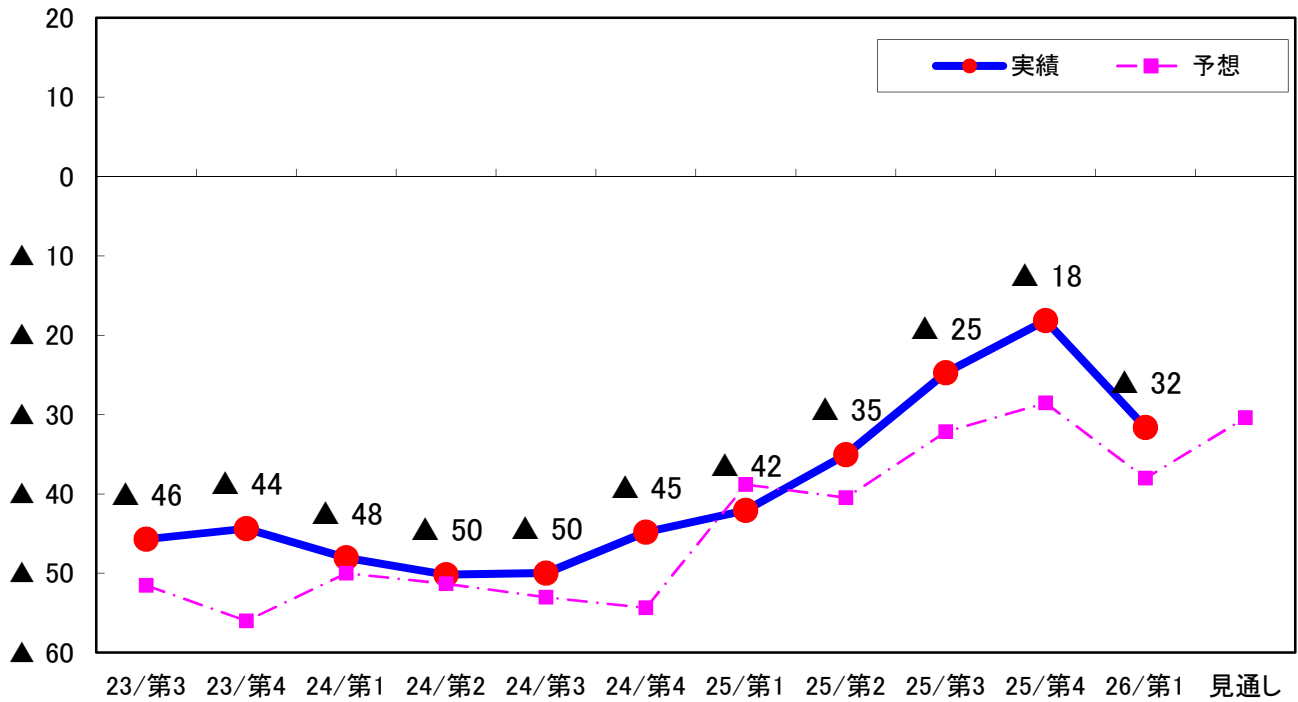
規模別では、「1～5人」など5区分で前期と比べて悪化した。来期については、「6～20人」を除く5区分で改善する見通しとなった。

業種別では、「建設業」「卸売業」など7業種で前期と比べて悪化した。来期については、「サービス業」など7業種で改善する見通しとなっている。

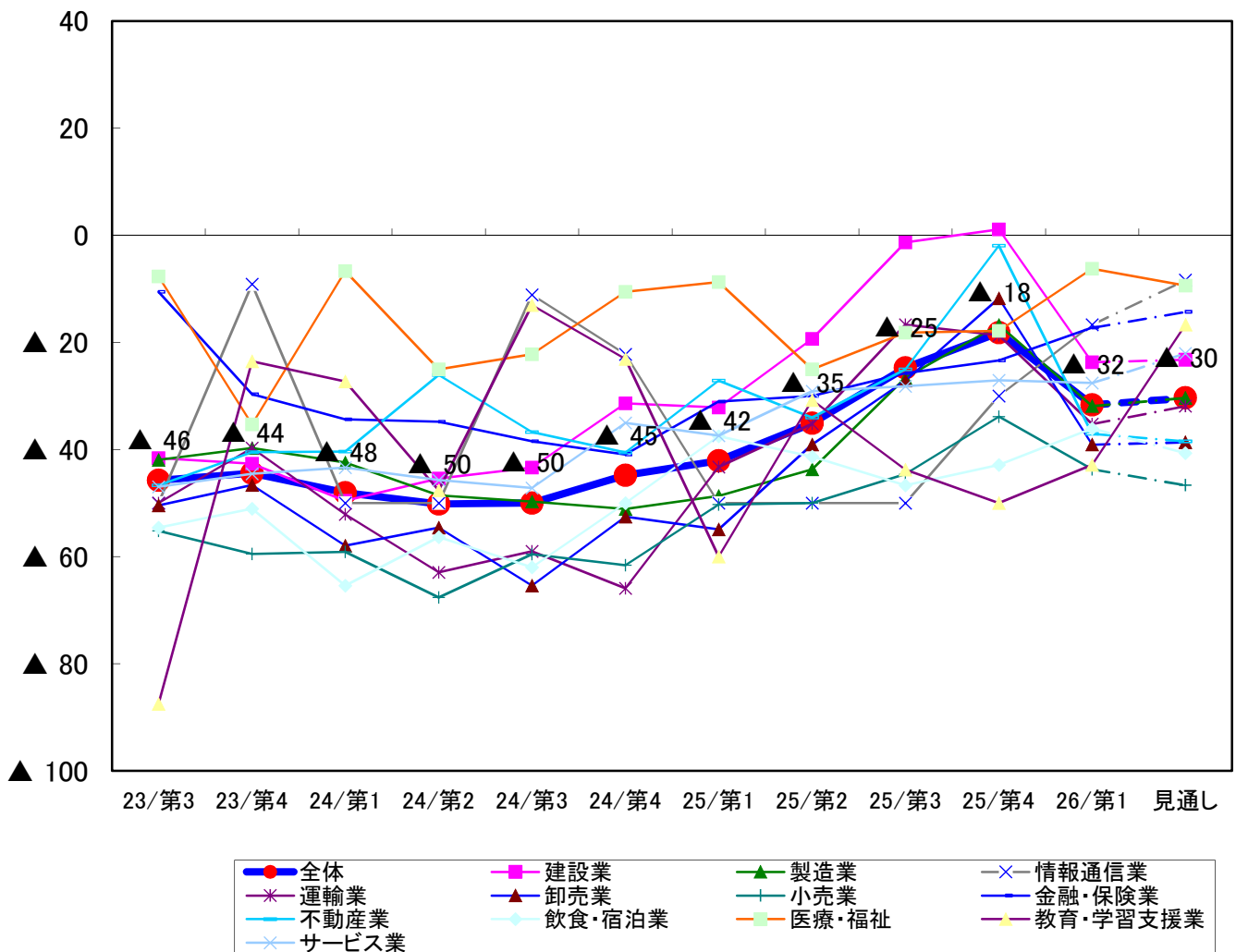
【規模別 業況判断DIの推移】



### 【予想・実績DIの推移】



### 【業種別 業況判断DIの推移】



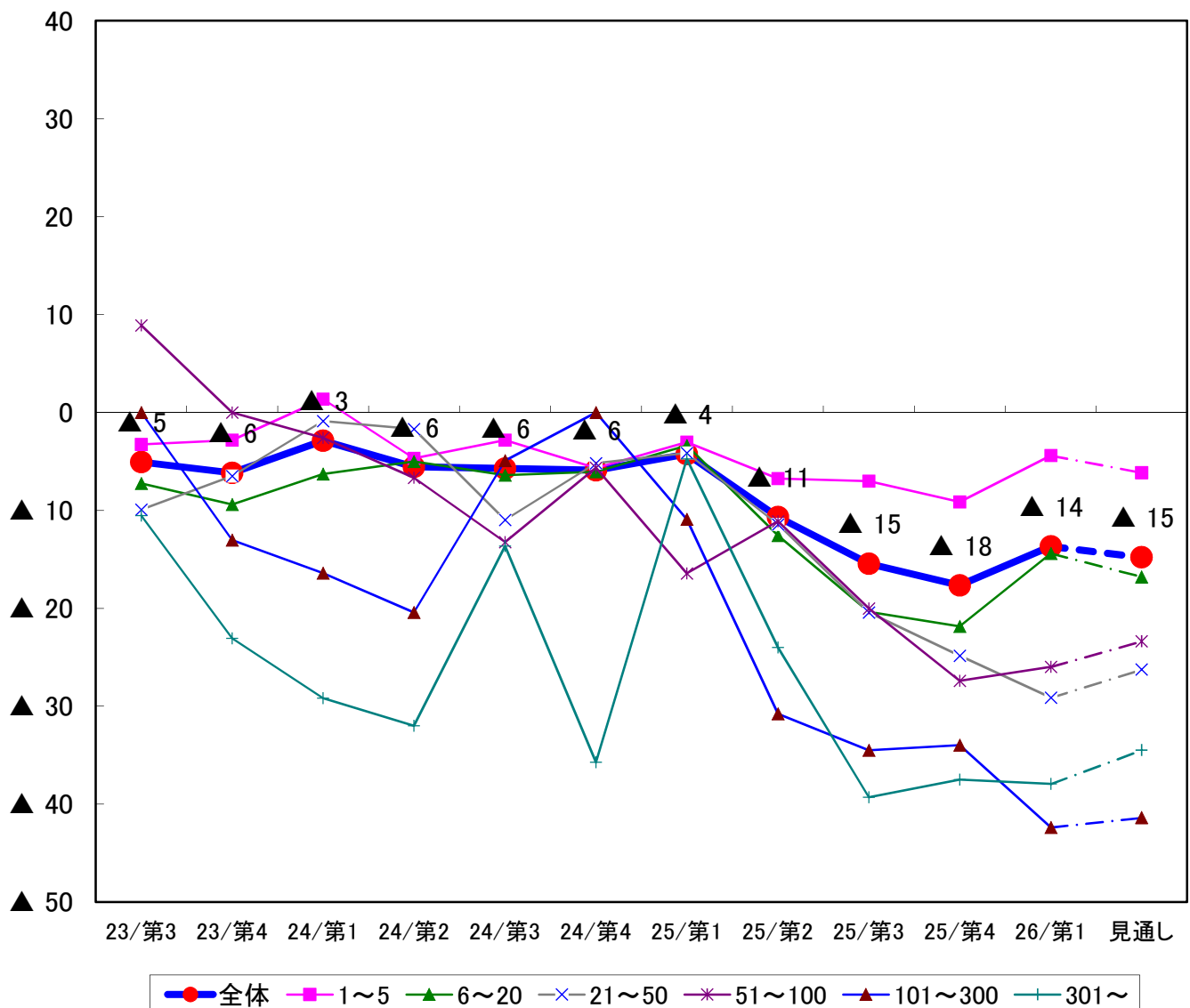
### 3. 従業員過不足

従業員過不足DIは、▲14（前期比4ポイント上昇、前年同期比10ポイント下降）となり前期と比べて不足感は和らぐ結果となり、来期の見通しは▲15（当期比1ポイント下降）となった。

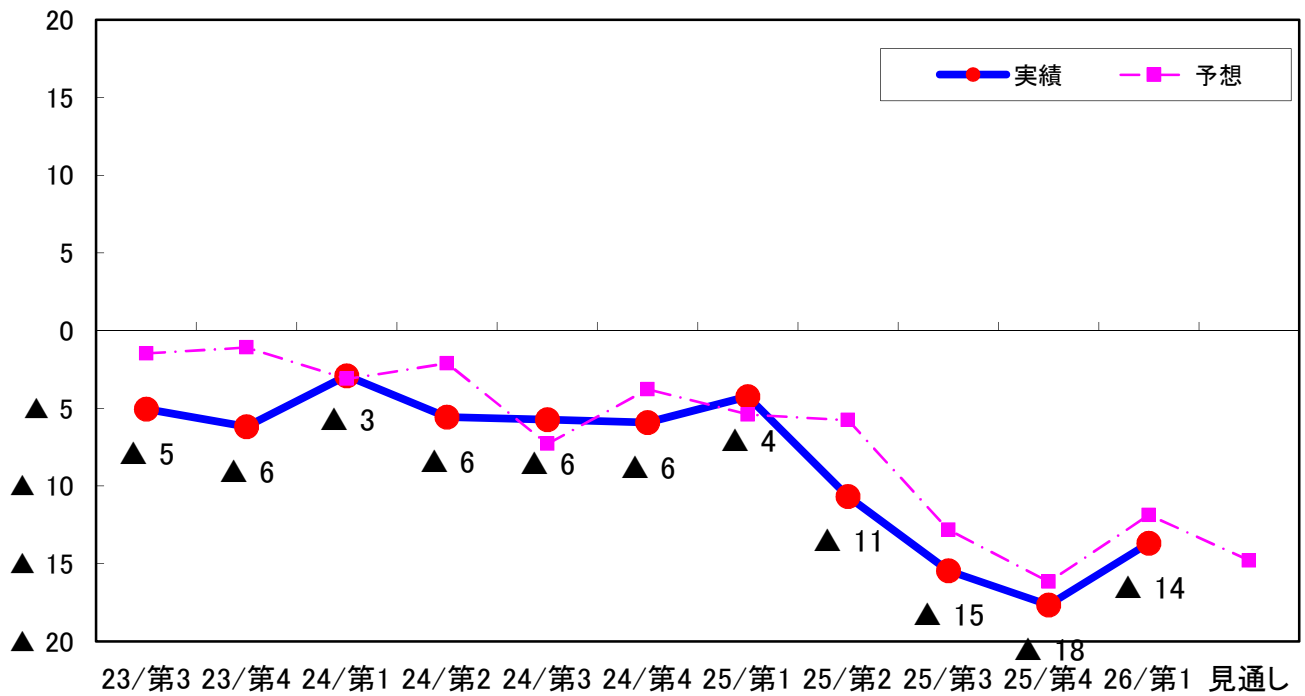
規模別では、「1～5人」など3区分で、不足感が和らぐ結果となった。

業種別では、「建設業」で大幅に上昇するなど、6業種で不足感が和らぐ結果となった。

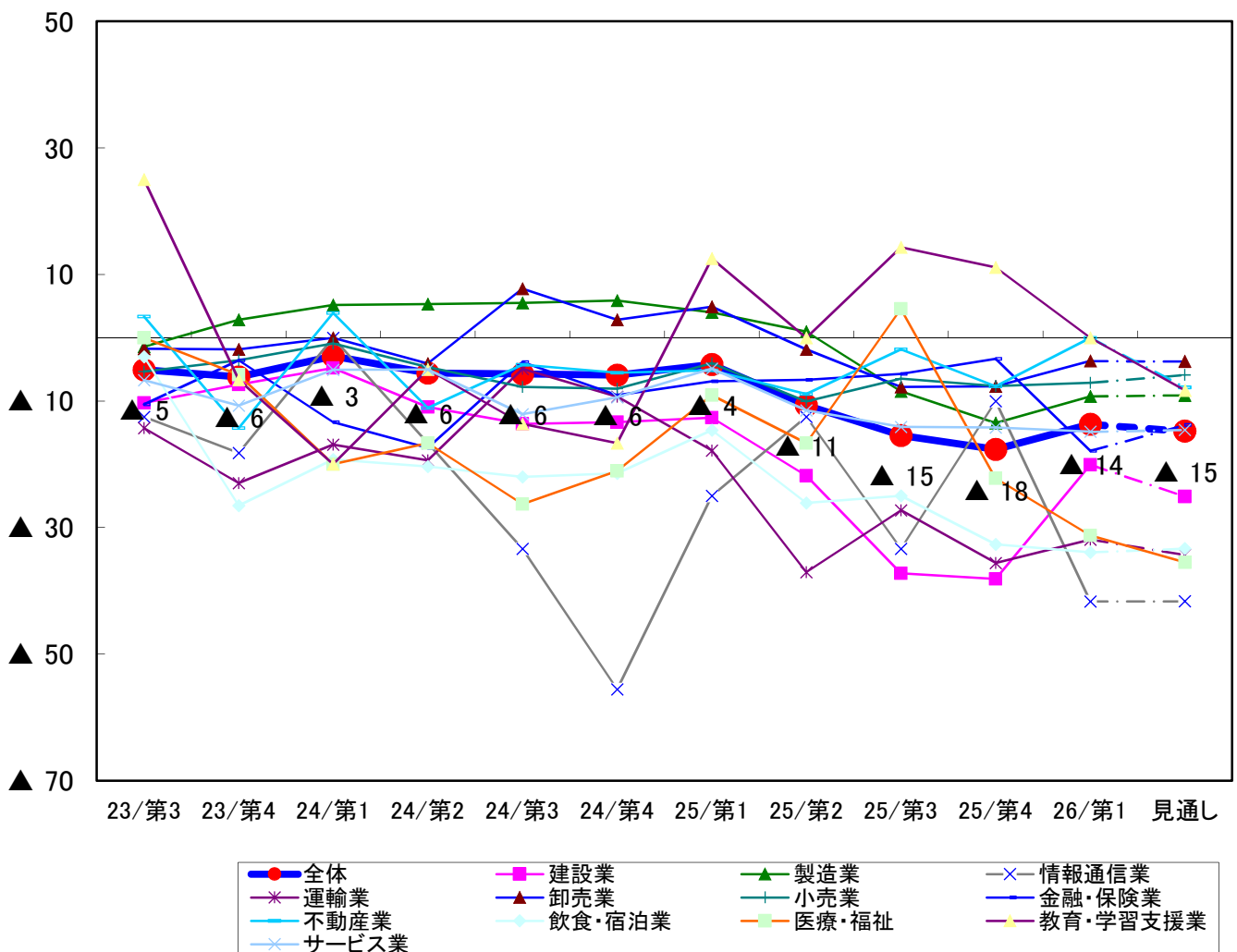
【規模別 従業員過不足DIの推移】



### 【予想・実績DIの推移】



### 【業種別 従業員過不足DIの推移】



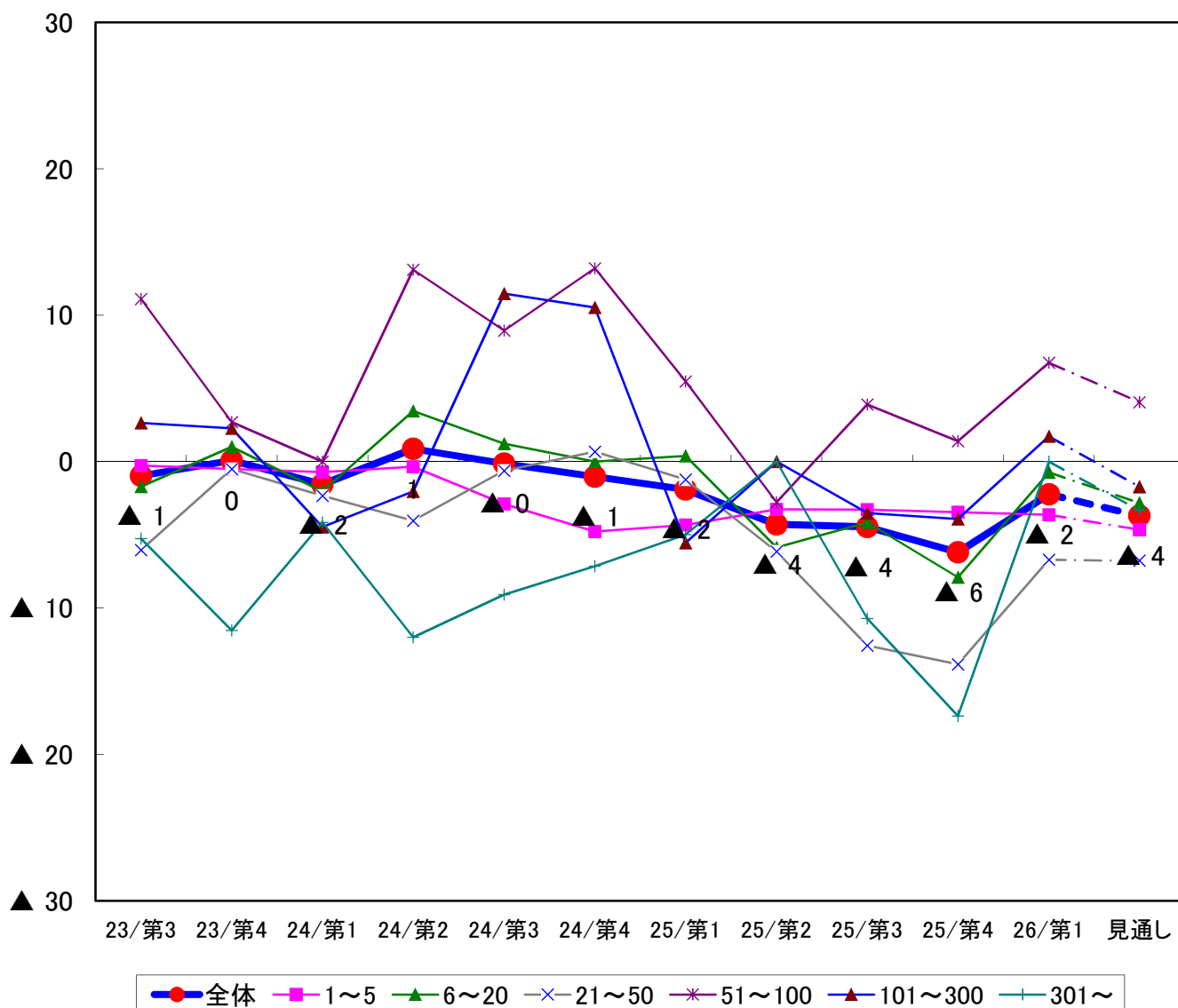
## 4. 設備過不足

今期の設備過不足DIは▲2（前期比4ポイント上昇、前年同期比±0）となり前期と比べて不足感が和らぐ結果となった。来期見通しは▲4（当期比2ポイント下降）であった。

規模別では、「6～20人」以上の5区分で上昇した。

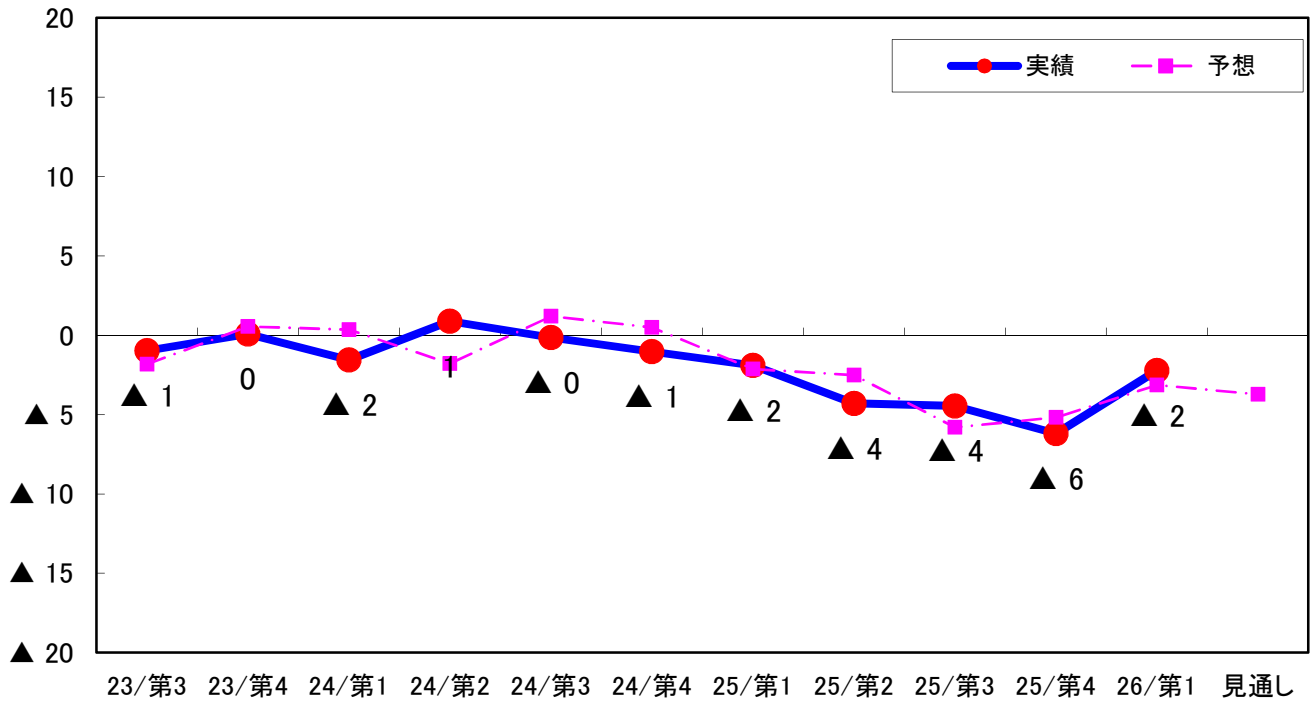
業種別では、「建設業」など9業種で上昇した。

【規模別 設備過不足DIの推移】

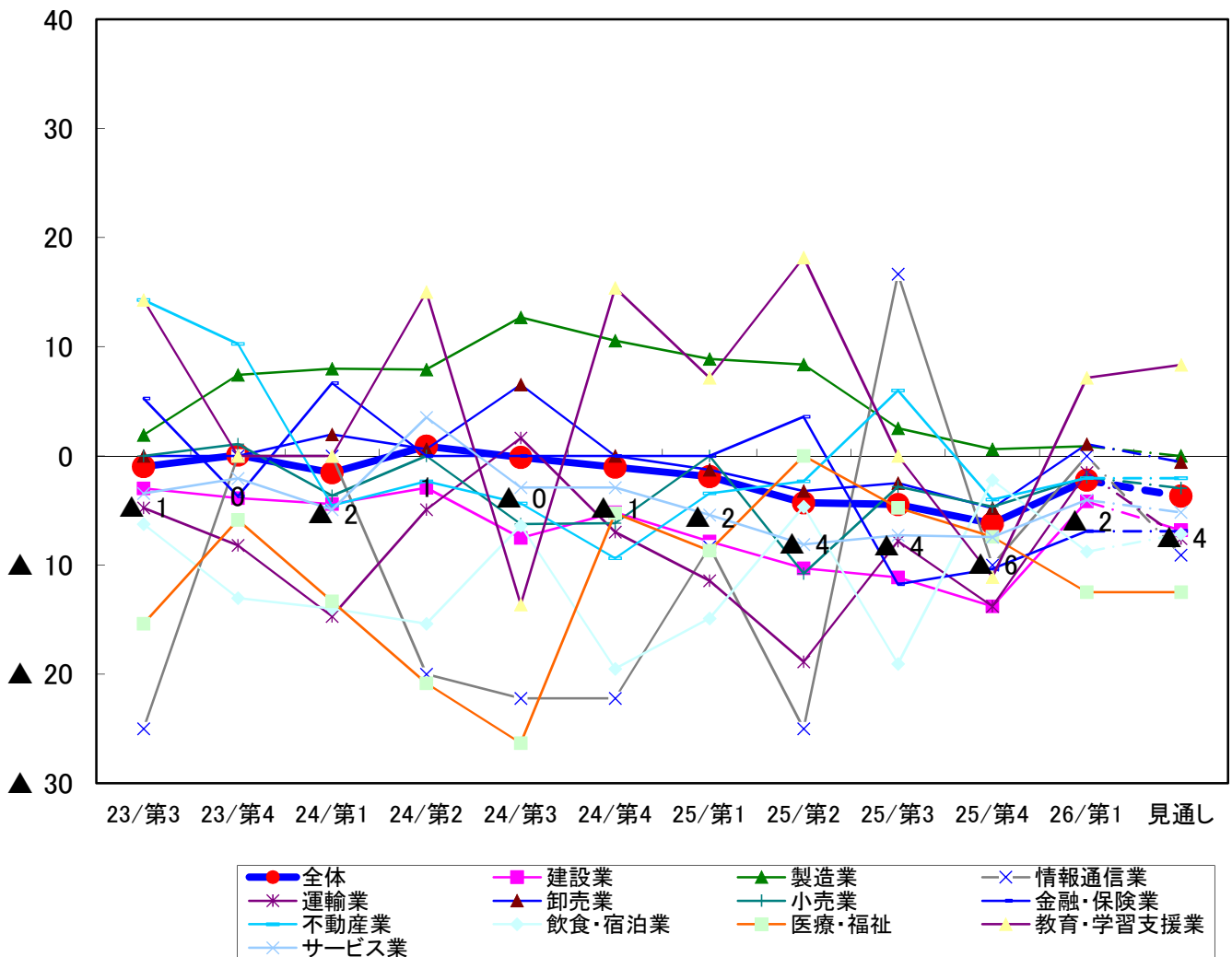




### 【予想・実績DIの推移】



### 【業種別 設備過不足DIの推移】



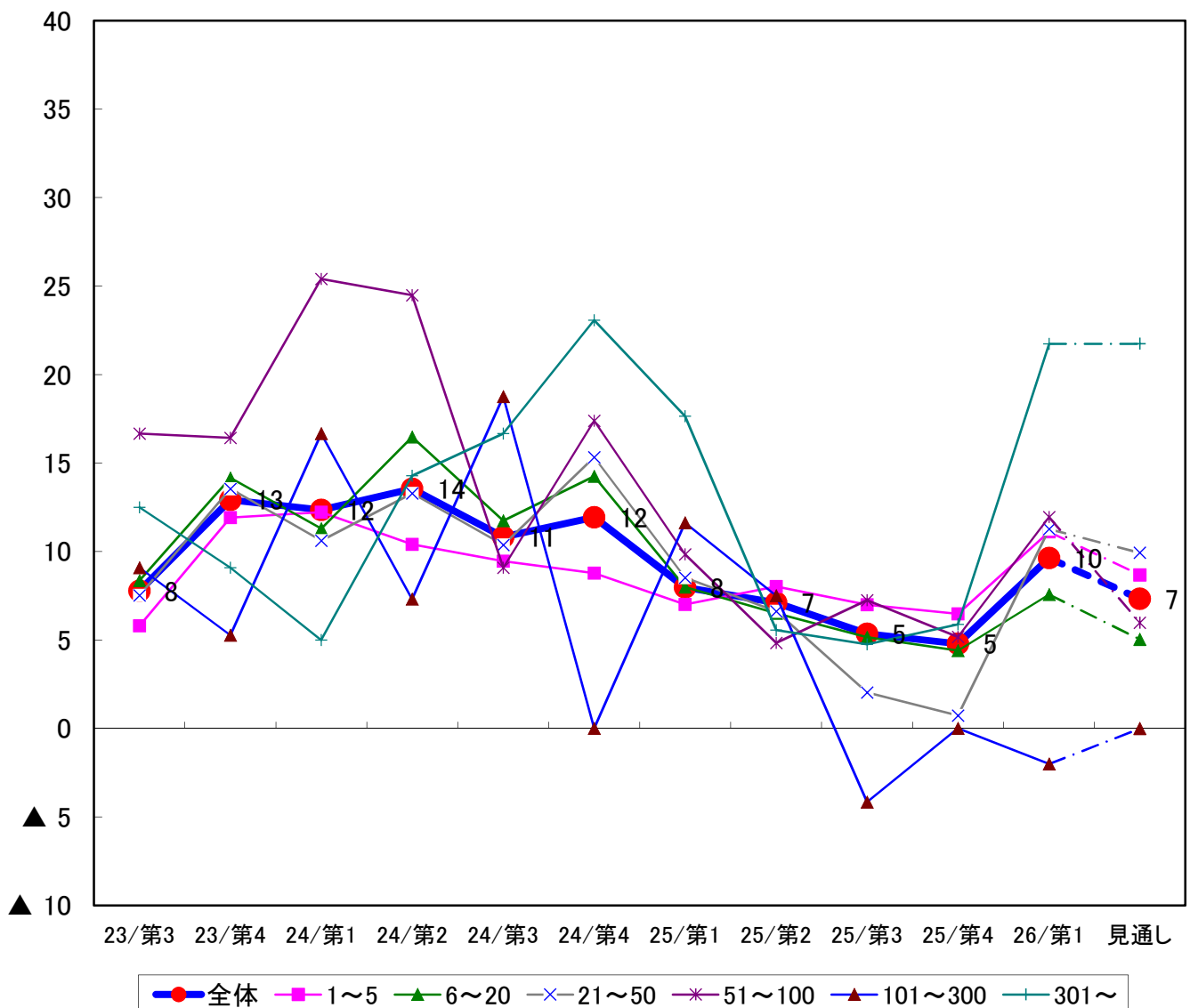
## 5. 在庫過不足

今期の在庫過不足DIは10（前期比5ポイント上昇、前年同期比2ポイント上昇）となり、前期と比べて過剰感が強くなる結果となった。来期においては7（当期比3ポイント下降）と過剰感が改善する見通しとなっている。

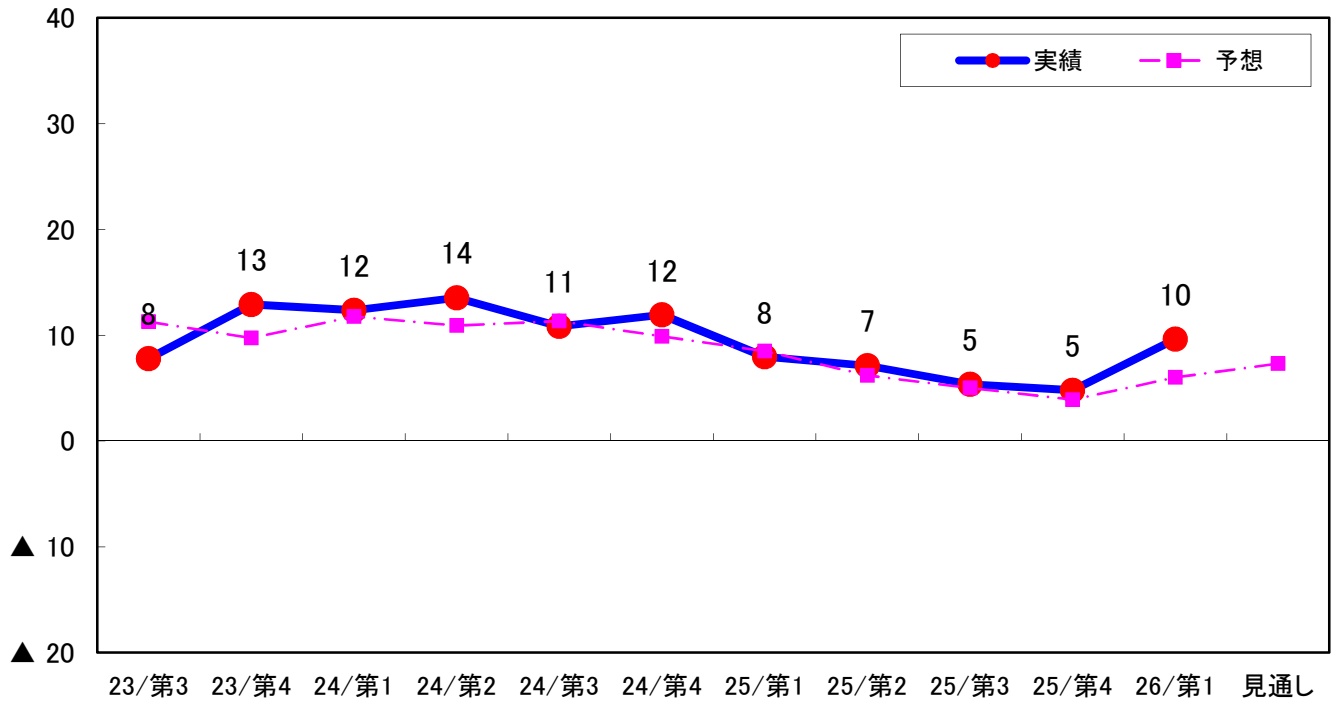
規模別では、「1～5人」など5区分で上昇し、過剰感が増している。

業種別では、「建設業」「小売業」など10業種で上昇し、過剰感が増している。

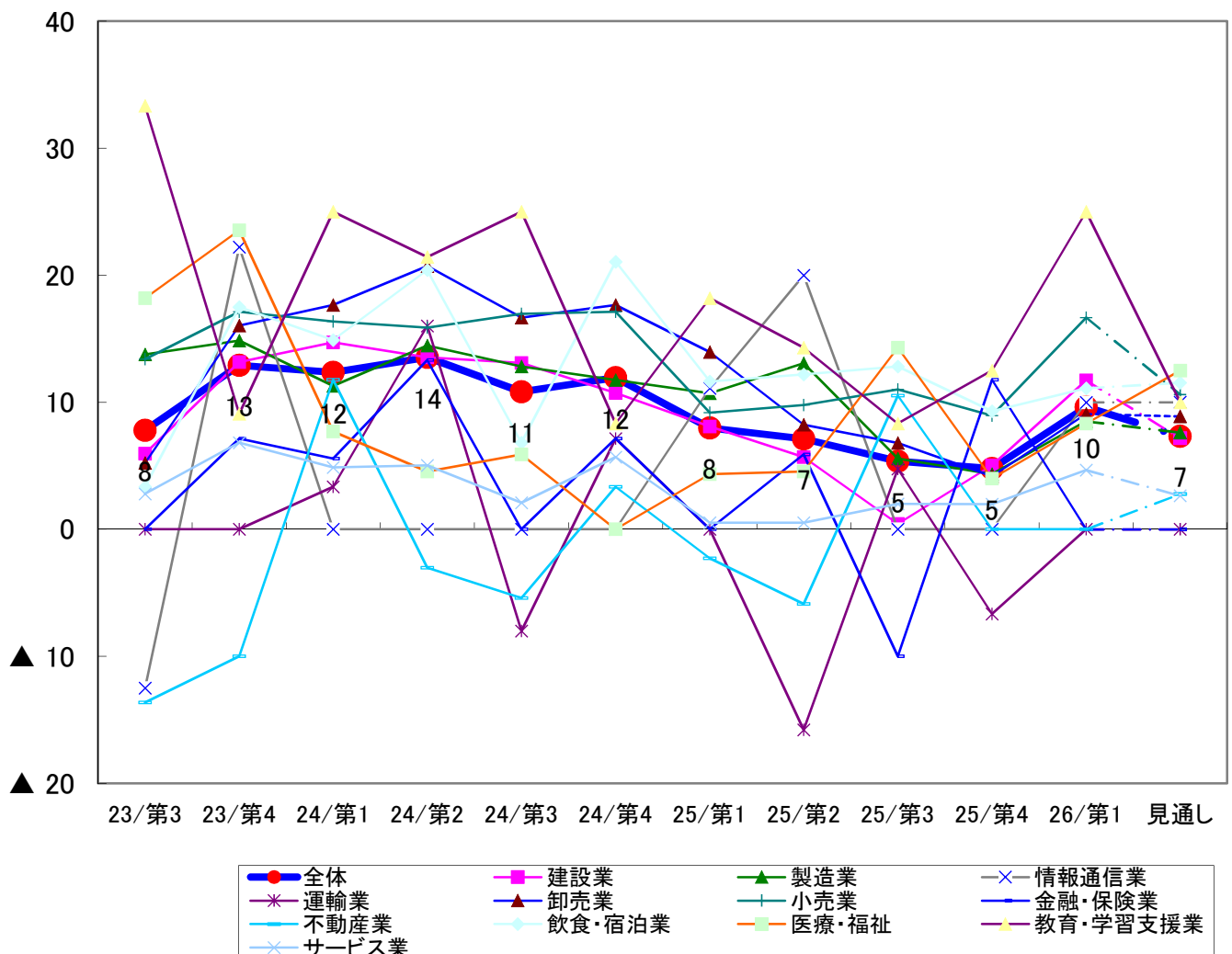
【規模別 在庫過不足DIの推移】



### 【予想・実績DIの推移】



### 【業種別 在庫過不足DIの推移】

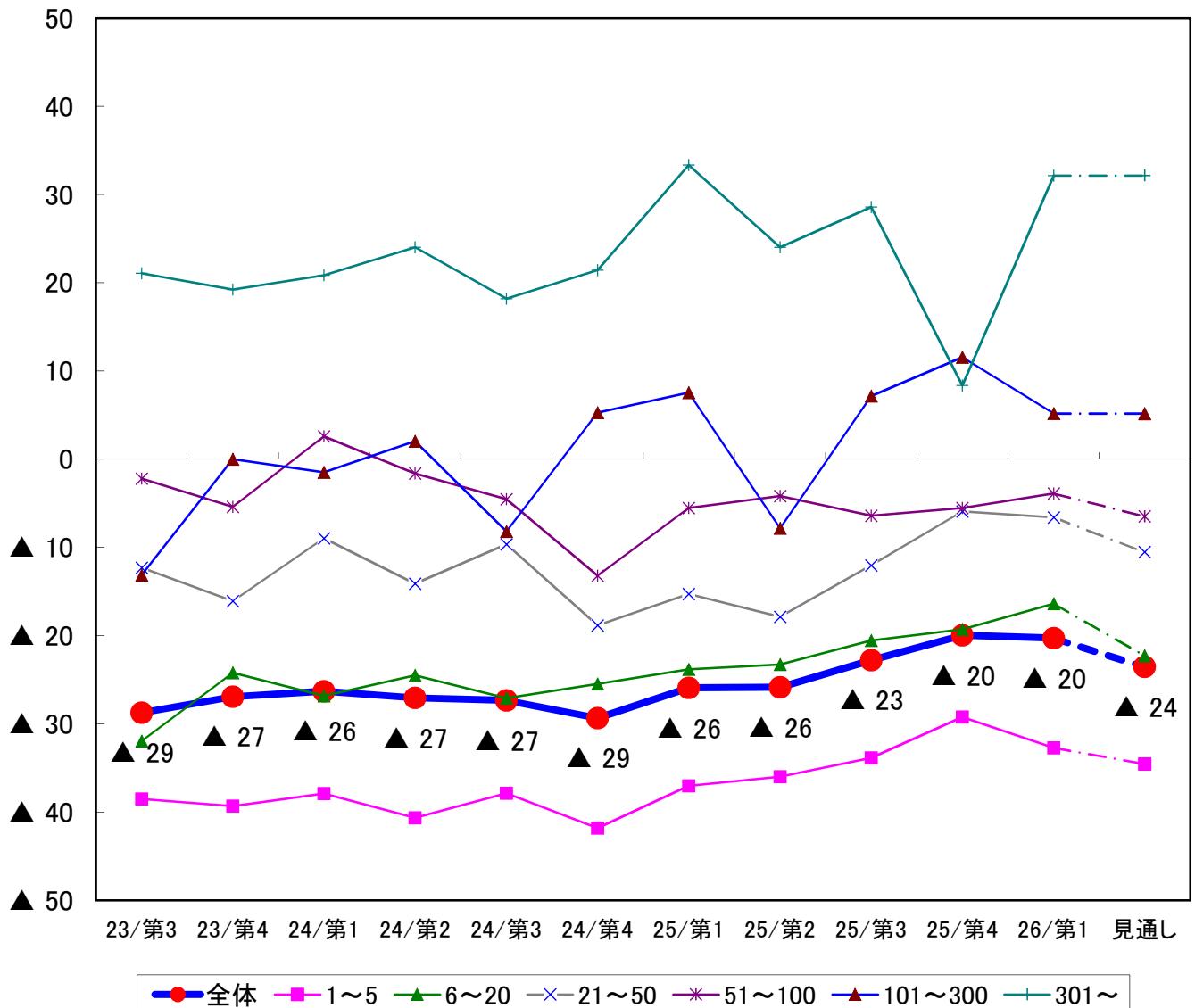


## 6. 資金繰り

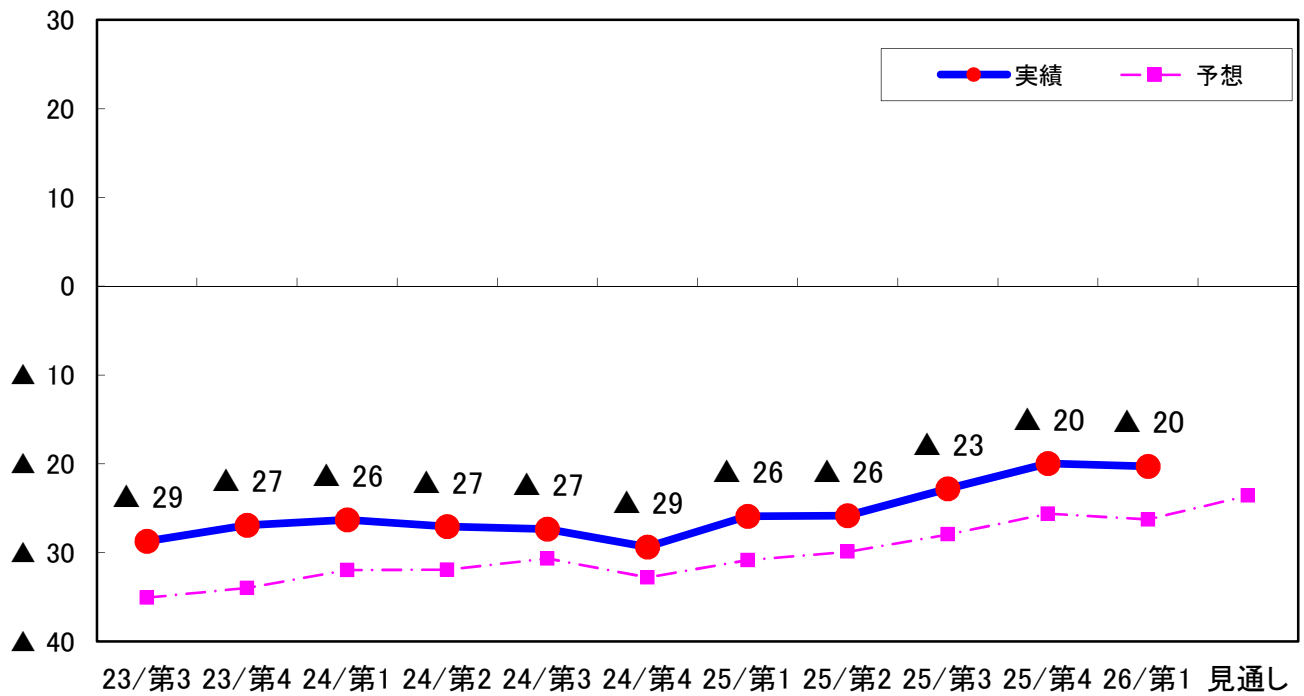
今期の資金繰りDIは、▲20（前期比±0、前年同期比6ポイント上昇）となり、前期と比べて横ばいとなった。来期の見通しについては▲24（当期比4ポイント下降）で、資金繰りは悪化する見通しとなっている。

規模別では、「1～5人」など3区分で、悪化する結果となった。業種別では、「運輸業」「卸売業」など7業種で悪化している。

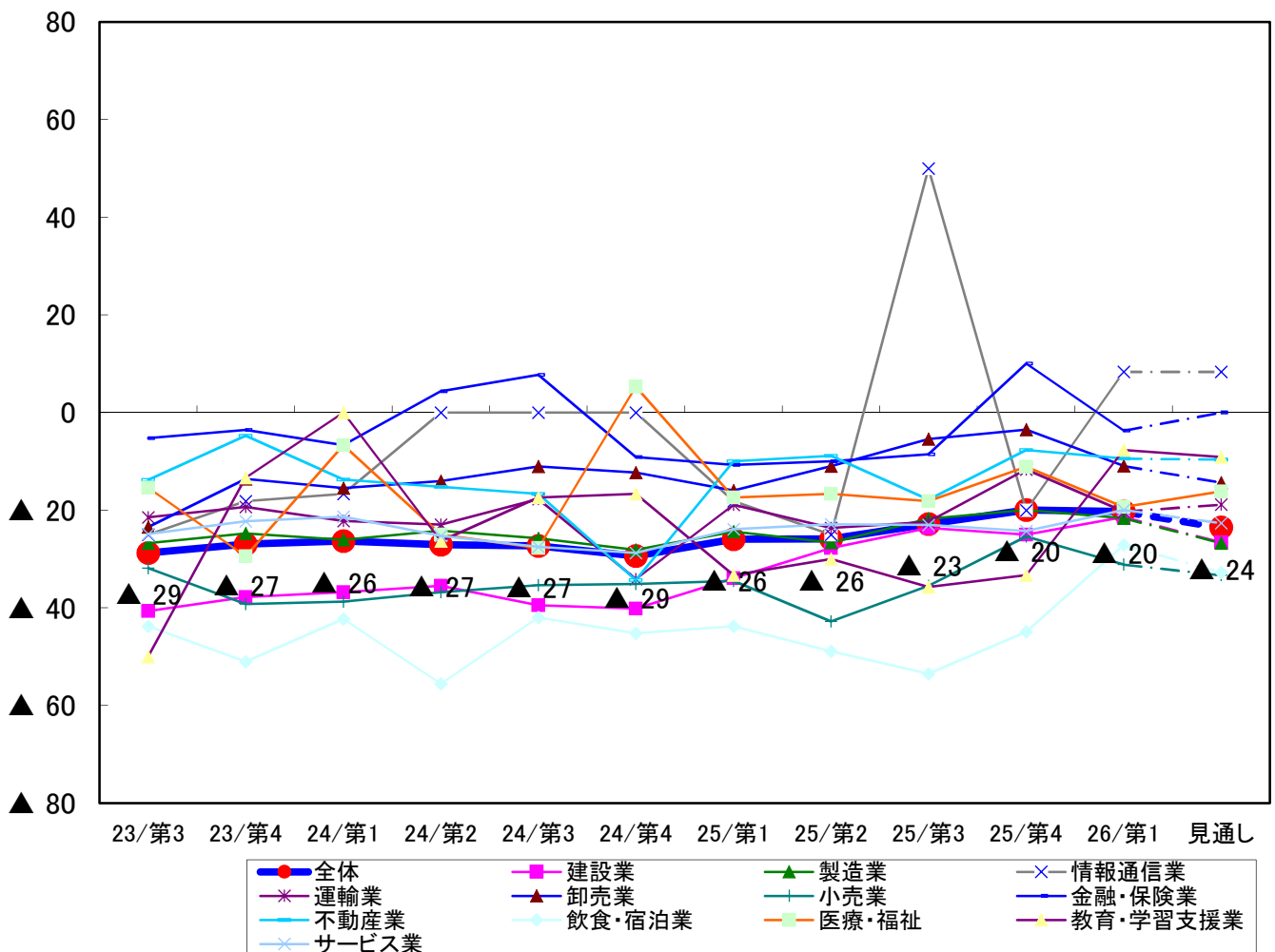
【規模別 資金繰りDIの推移】



### 【予想・実績DIの推移】



### 【業種別 資金繰りDIの推移】



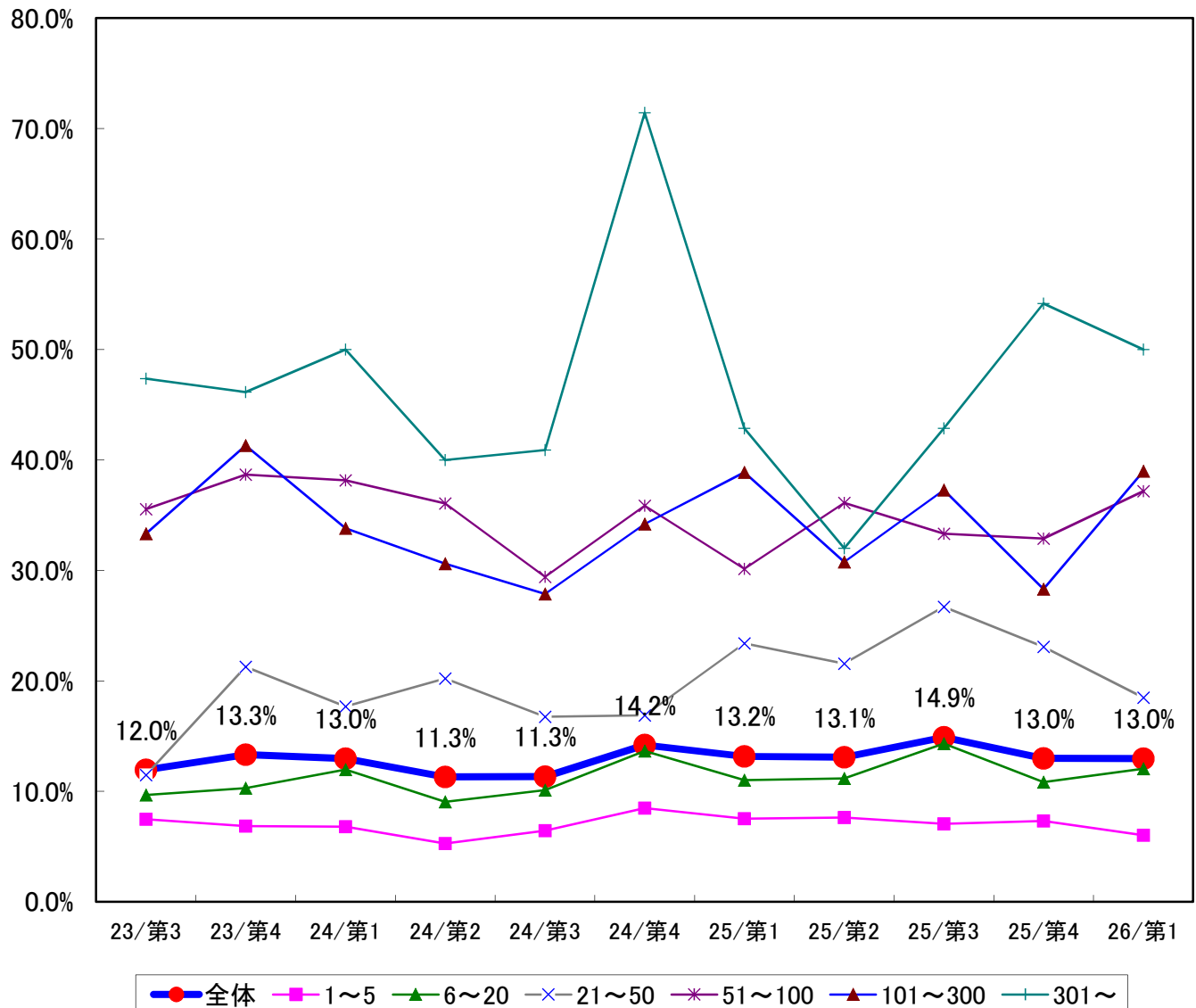
## 7. 設備投資計画

来期の設備投資計画については、13.0%（前期比±0、前年同期比0.2%減少）となり前期と比べて横ばいとなった。

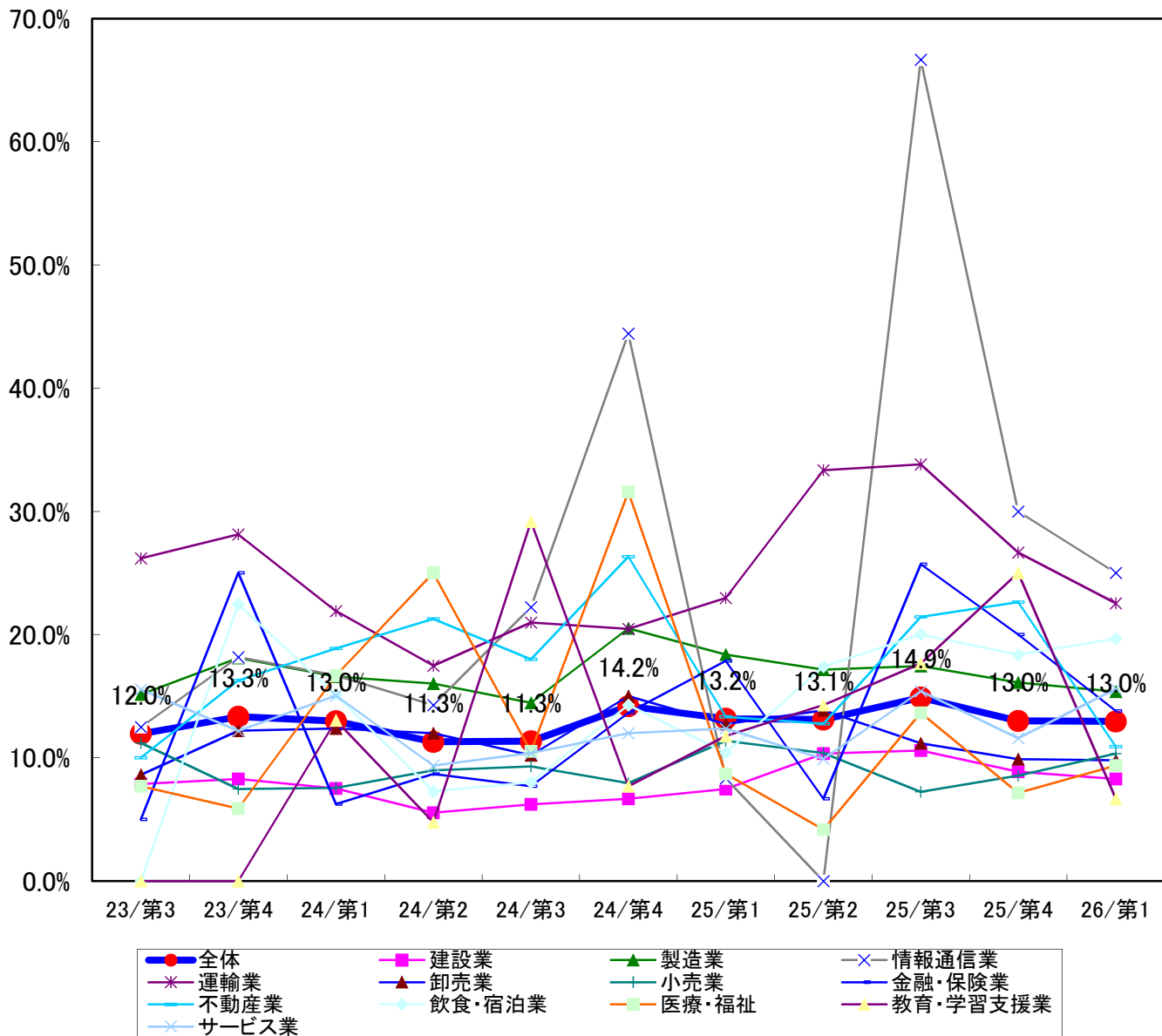
規模別では、「1～5人」など3区分で、設備投資計画がある割合が減少した。

業種別では、「運輸業」など8業種で設備投資計画がある割合が減少した。

【規模別 設備投資計画の推移】（「翌期に設備投資計画あり」と回答した割合）



【業種別 設備投資計画の推移】（「翌期に設備投資計画あり」と回答した割合）

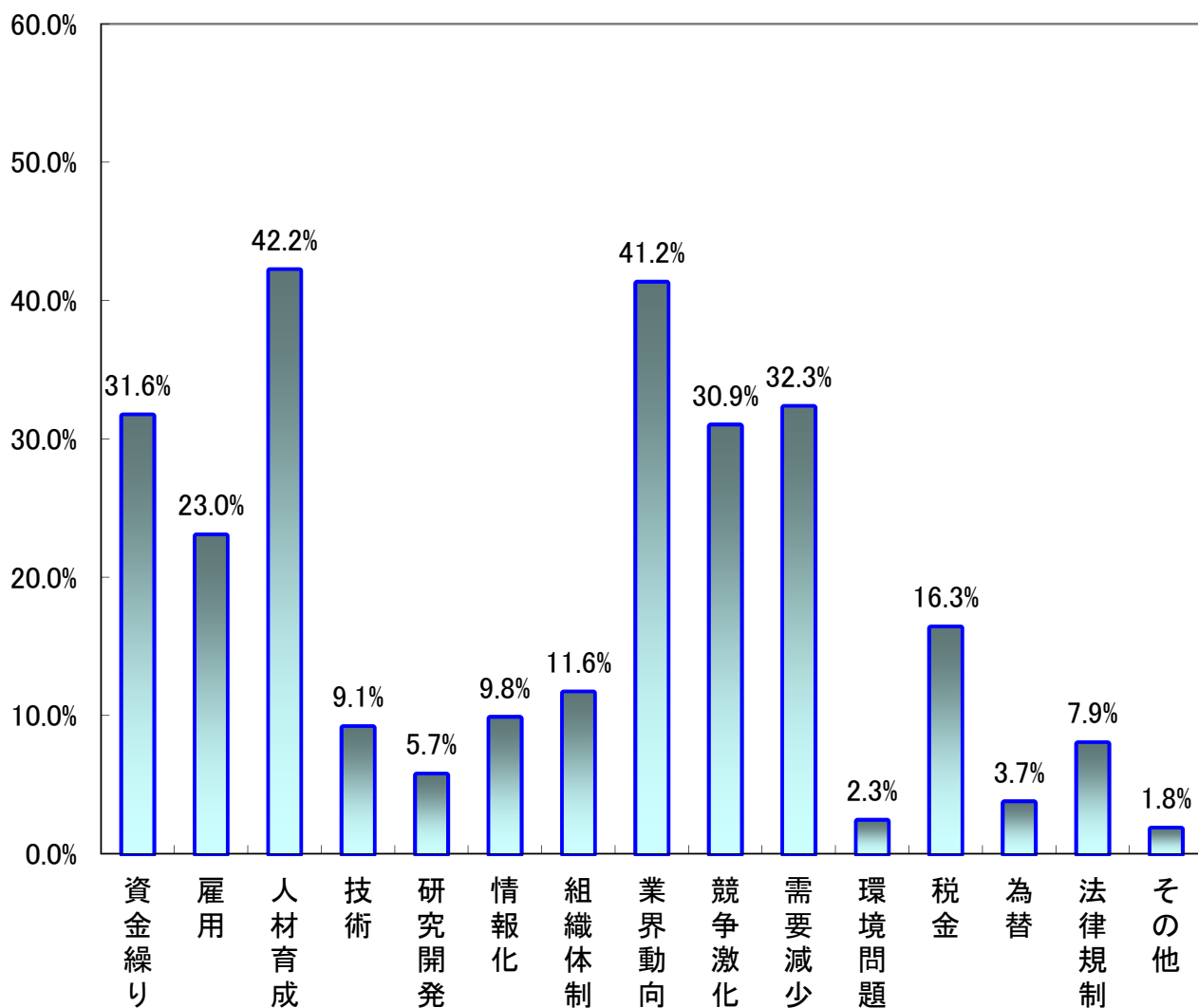


## 8. 経営上の関心事・問題点

企業が抱える経営上の関心事・問題点は、第1位が「人材育成」42.2%（前回2位、42.5%）、第2位が「業界動向」41.2%（前回1位、43.7%）、第3位が「需要減少」32.3%（前回3位、32.7%）、以下、「資金繰り」、「競争激化」となった（複数回答可）。上位5項目については前回調査同様、引き続き高い状況となった。

その他の意見として、「人材不足」（建設業）、「燃料の高騰」（運輸業）、「人口減少」（小売業）等の具体的な意見も寄せられた。

【関心事・問題点】（複数回答可）





【規模別】（複数回答可）

	資金繰り	雇用	人材育成	技術	研究開発	情報化	組織体制	業界動向	競争激化	需要減少	環境問題	税金	為替	法律規制	その他
全体	31.6%	23.0%	42.2%	9.1%	5.7%	9.8%	11.6%	41.2%	30.9%	32.3%	2.3%	16.3%	3.7%	7.9%	1.8%
1～5人	38.8%	14.2%	21.4%	9.5%	5.5%	14.7%	5.1%	45.2%	28.6%	39.0%	3.0%	20.5%	3.3%	8.6%	2.1%
～20人	29.9%	28.8%	53.4%	8.5%	5.6%	5.8%	13.7%	37.8%	32.4%	31.1%	1.8%	14.4%	4.0%	6.3%	1.1%
～50人	25.5%	33.2%	64.7%	10.3%	4.3%	4.9%	17.9%	37.0%	27.7%	22.8%	1.6%	14.7%	2.7%	9.2%	1.6%
～100人	16.7%	20.5%	71.8%	7.7%	10.3%	3.8%	21.8%	43.6%	41.0%	24.4%	2.6%	7.7%	2.6%	10.3%	5.1%
～300人	13.6%	44.1%	69.5%	11.9%	8.5%	11.9%	35.6%	37.3%	28.8%	6.8%	0.0%	6.8%	6.8%	5.1%	1.7%
301人以上	3.3%	30.0%	70.0%	3.3%	3.3%	6.7%	20.0%	36.7%	56.7%	16.7%	3.3%	0.0%	10.0%	13.3%	0.0%

【業種別】（複数回答可）

	資金繰り	雇用	人材育成	技術	研究開発	情報化	組織体制	業界動向	競争激化	需要減少	環境問題	税金	為替	法律規制	その他
全体	31.6%	23.0%	42.2%	9.1%	5.7%	9.8%	11.6%	41.2%	30.9%	32.3%	2.3%	16.3%	3.7%	7.9%	1.8%
建設業	38.7%	34.1%	50.0%	11.6%	2.0%	9.3%	13.9%	35.4%	27.2%	26.2%	2.0%	15.6%	1.3%	6.0%	1.3%
製造業	33.3%	18.0%	45.5%	16.8%	12.5%	5.8%	10.1%	43.5%	25.5%	33.6%	2.6%	15.7%	6.1%	1.7%	2.0%
情報通信業	16.7%	50.0%	66.7%	16.7%	8.3%	8.3%	25.0%	25.0%	16.7%	33.3%	0.0%	8.3%	16.7%	0.0%	0.0%
運輸業	26.8%	29.6%	46.5%	0.0%	0.0%	5.6%	15.5%	47.9%	19.7%	29.6%	2.8%	22.5%	0.0%	19.7%	8.5%
卸売業	28.4%	19.6%	41.8%	2.6%	3.6%	6.7%	9.3%	52.1%	45.4%	36.1%	2.6%	11.9%	7.7%	3.6%	0.5%
小売業	39.4%	15.5%	30.0%	2.3%	2.8%	16.0%	9.4%	39.0%	40.8%	42.7%	3.3%	14.6%	6.6%	2.8%	1.4%
金融・保険業	17.2%	17.2%	37.9%	0.0%	0.0%	3.4%	24.1%	65.5%	41.4%	24.1%	0.0%	13.8%	3.4%	24.1%	0.0%
不動産業	21.8%	7.3%	20.0%	0.0%	1.8%	14.5%	3.6%	58.2%	25.5%	50.9%	1.8%	21.8%	0.0%	20.0%	3.6%
飲食・宿泊業	34.4%	31.1%	42.6%	0.0%	16.4%	6.6%	13.1%	34.4%	26.2%	26.2%	1.6%	26.2%	1.6%	3.3%	0.0%
医療・福祉	12.5%	40.6%	56.3%	6.3%	0.0%	9.4%	21.9%	43.8%	18.8%	6.3%	0.0%	21.9%	0.0%	31.3%	0.0%
教育・学習支援業	6.7%	26.7%	40.0%	6.7%	13.3%	13.3%	13.3%	26.7%	26.7%	13.3%	0.0%	13.3%	0.0%	6.7%	0.0%
サービス業	26.9%	22.1%	40.3%	13.3%	5.5%	13.6%	11.4%	34.7%	30.2%	29.9%	2.3%	17.5%	0.6%	15.6%	1.9%

## 9. 項目別データ

### (1) 業況判断DI

#### 【規模別】

	H24 年度				H25 年度				H26 年度			
	第3Q	第4Q	第1Q	第2Q	第3Q	第4Q	第1Q	第2Q	第3Q	第4Q	第1Q	見通し
全体	▲ 46	▲ 44	▲ 48	▲ 50	▲ 50	▲ 45	▲ 42	▲ 35	▲ 25	▲ 18	▲ 32	▲ 30
1～5人	▲ 50	▲ 52	▲ 56	▲ 57	▲ 52	▲ 47	▲ 45	▲ 39	▲ 33	▲ 26	▲ 40	▲ 39
～20人	▲ 48	▲ 42	▲ 49	▲ 48	▲ 50	▲ 41	▲ 42	▲ 35	▲ 23	▲ 14	▲ 29	▲ 30
～50人	▲ 38	▲ 37	▲ 38	▲ 47	▲ 45	▲ 49	▲ 41	▲ 27	▲ 13	▲ 8	▲ 22	▲ 19
～100人	▲ 31	▲ 35	▲ 28	▲ 44	▲ 49	▲ 45	▲ 32	▲ 29	▲ 14	▲ 19	▲ 29	▲ 25
～300人	▲ 36	▲ 36	▲ 19	▲ 35	▲ 50	▲ 39	▲ 26	▲ 33	▲ 2	▲ 2	0	3
301人以上	▲ 26	▲ 19	▲ 4	▲ 16	▲ 38	▲ 43	▲ 19	▲ 12	▲ 4	0	▲ 7	3

#### 【業種別】

	H24 年度				H25 年度				H26 年度			
	第3Q	第4Q	第1Q	第2Q	第3Q	第4Q	第1Q	第2Q	第3Q	第4Q	第1Q	見通し
全体	▲ 46	▲ 44	▲ 48	▲ 50	▲ 50	▲ 45	▲ 42	▲ 35	▲ 25	▲ 18	▲ 32	▲ 30
建設業	▲ 42	▲ 43	▲ 50	▲ 45	▲ 43	▲ 31	▲ 32	▲ 19	▲ 1	1	▲ 24	▲ 23
製造業	▲ 42	▲ 40	▲ 42	▲ 49	▲ 50	▲ 51	▲ 49	▲ 44	▲ 27	▲ 17	▲ 32	▲ 30
情報通信業	▲ 50	▲ 9	▲ 50	▲ 50	▲ 11	▲ 22	▲ 50	▲ 50	▲ 50	▲ 30	▲ 17	▲ 8
運輸業	▲ 50	▲ 40	▲ 52	▲ 63	▲ 59	▲ 66	▲ 43	▲ 35	▲ 17	▲ 19	▲ 35	▲ 32
卸売業	▲ 50	▲ 47	▲ 58	▲ 55	▲ 65	▲ 53	▲ 55	▲ 39	▲ 27	▲ 12	▲ 39	▲ 39
小売業	▲ 55	▲ 60	▲ 59	▲ 68	▲ 60	▲ 62	▲ 50	▲ 50	▲ 45	▲ 34	▲ 44	▲ 47
金融・保険業	▲ 11	▲ 30	▲ 34	▲ 35	▲ 38	▲ 41	▲ 31	▲ 30	▲ 26	▲ 23	▲ 17	▲ 14
不動産業	▲ 47	▲ 40	▲ 40	▲ 26	▲ 37	▲ 41	▲ 27	▲ 34	▲ 25	▲ 2	▲ 37	▲ 38
飲食・宿泊業	▲ 55	▲ 51	▲ 65	▲ 56	▲ 62	▲ 50	▲ 38	▲ 41	▲ 47	▲ 43	▲ 36	▲ 41
医療・福祉	▲ 8	▲ 35	▲ 7	▲ 25	▲ 22	▲ 11	▲ 9	▲ 25	▲ 18	▲ 18	▲ 6	▲ 9
教育・学習支援業	▲ 88	▲ 24	▲ 27	▲ 48	▲ 13	▲ 23	▲ 60	▲ 31	▲ 44	▲ 50	▲ 43	▲ 17
サービス業	▲ 47	▲ 45	▲ 43	▲ 46	▲ 47	▲ 35	▲ 37	▲ 29	▲ 28	▲ 27	▲ 28	▲ 22

## 9. 項目別データ

### (2) 従業員過不足DI

#### 【規模別】

	H24 年度				H25 年度				H26 年度			
	第3Q	第4Q	第1Q	第2Q	第3Q	第4Q	第1Q	第2Q	第3Q	第4Q	第1Q	見通し
全体	▲ 5	▲ 6	▲ 3	▲ 6	▲ 6	▲ 6	▲ 4	▲ 11	▲ 15	▲ 18	▲ 14	▲ 15
1～5人	▲ 3	▲ 3	1	▲ 5	▲ 3	▲ 6	▲ 3	▲ 7	▲ 7	▲ 9	▲ 4	▲ 6
～20人	▲ 7	▲ 9	▲ 6	▲ 5	▲ 6	▲ 6	▲ 3	▲ 13	▲ 20	▲ 22	▲ 14	▲ 17
～50人	▲ 10	▲ 7	▲ 1	▲ 2	▲ 11	▲ 5	▲ 4	▲ 11	▲ 20	▲ 25	▲ 29	▲ 26
～100人	9	0	▲ 3	▲ 7	▲ 13	▲ 6	▲ 16	▲ 11	▲ 20	▲ 27	▲ 26	▲ 23
～300人	0	▲ 13	▲ 16	▲ 20	▲ 5	0	▲ 11	▲ 31	▲ 34	▲ 34	▲ 42	▲ 41
301人以上	▲ 11	▲ 23	▲ 29	▲ 32	▲ 14	▲ 36	▲ 5	▲ 24	▲ 39	▲ 38	▲ 38	▲ 34

#### 【業種別】

	H24 年度				H25 年度				H26 年度			
	第3Q	第4Q	第1Q	第2Q	第3Q	第4Q	第1Q	第2Q	第3Q	第4Q	第1Q	見通し
全体	▲ 5	▲ 6	▲ 3	▲ 6	▲ 6	▲ 6	▲ 4	▲ 11	▲ 15	▲ 18	▲ 14	▲ 15
建設業	▲ 10	▲ 7	▲ 5	▲ 11	▲ 14	▲ 13	▲ 13	▲ 22	▲ 37	▲ 38	▲ 20	▲ 25
製造業	▲ 1	3	5	5	6	6	4	1	▲ 8	▲ 13	▲ 9	▲ 9
情報通信業	▲ 13	▲ 18	0	▲ 17	▲ 33	▲ 56	▲ 25	▲ 13	▲ 33	▲ 10	▲ 42	▲ 42
運輸業	▲ 14	▲ 23	▲ 17	▲ 19	▲ 5	▲ 9	▲ 18	▲ 37	▲ 27	▲ 36	▲ 32	▲ 34
卸売業	▲ 2	▲ 2	0	▲ 4	8	3	5	▲ 2	▲ 8	▲ 8	▲ 4	▲ 4
小売業	▲ 5	▲ 4	▲ 1	▲ 5	▲ 8	▲ 8	▲ 4	▲ 10	▲ 6	▲ 8	▲ 7	▲ 6
金融・保険業	▲ 11	▲ 4	▲ 13	▲ 17	▲ 4	▲ 9	▲ 7	▲ 7	▲ 6	▲ 3	▲ 18	▲ 14
不動産業	3	▲ 14	4	▲ 11	▲ 4	▲ 6	▲ 5	▲ 9	▲ 2	▲ 8	0	▲ 8
飲食・宿泊業	▲ 3	▲ 27	▲ 19	▲ 20	▲ 22	▲ 21	▲ 15	▲ 26	▲ 25	▲ 33	▲ 34	▲ 33
医療・福祉	0	▲ 6	▲ 20	▲ 17	▲ 26	▲ 21	▲ 9	▲ 17	5	▲ 22	▲ 31	▲ 35
教育・学習支援業	25	▲ 7	▲ 20	▲ 5	▲ 14	▲ 17	13	0	14	11	0	▲ 8
サービス業	▲ 7	▲ 11	▲ 5	▲ 5	▲ 12	▲ 9	▲ 5	▲ 11	▲ 14	▲ 14	▲ 15	▲ 15

## 9. 項目別データ

### (3) 設備過不足DI

#### 【規模別】

	H24 年度				H25 年度				H26 年度			
	第3Q	第4Q	第1Q	第2Q	第3Q	第4Q	第1Q	第2Q	第3Q	第4Q	第1Q	見通し
全体	▲ 1	0	▲ 2	1	▲ 0	▲ 1	▲ 2	▲ 4	▲ 4	▲ 6	▲ 2	▲ 4
1～5人	▲ 0	▲ 1	▲ 1	▲ 0	▲ 3	▲ 5	▲ 4	▲ 3	▲ 3	▲ 3	▲ 4	▲ 5
～20人	▲ 2	1	▲ 2	3	1	0	0	▲ 6	▲ 4	▲ 8	▲ 1	▲ 3
～50人	▲ 6	▲ 1	▲ 2	▲ 4	▲ 1	1	▲ 1	▲ 6	▲ 13	▲ 14	▲ 7	▲ 7
～100人	11	3	0	13	9	13	5	▲ 3	4	1	7	4
～300人	3	2	▲ 4	▲ 2	11	11	▲ 6	0	▲ 4	▲ 4	2	▲ 2
301人以上	▲ 5	▲ 12	▲ 4	▲ 12	▲ 9	▲ 7	▲ 5	0	▲ 11	▲ 17	0	▲ 3

#### 【業種別】

	H24 年度				H25 年度				H26 年度			
	第3Q	第4Q	第1Q	第2Q	第3Q	第4Q	第1Q	第2Q	第3Q	第4Q	第1Q	見通し
全体	▲ 1	0	▲ 2	1	▲ 0	▲ 1	▲ 2	▲ 4	▲ 4	▲ 6	▲ 2	▲ 4
建設業	▲ 3	▲ 4	▲ 4	▲ 3	▲ 8	▲ 5	▲ 8	▲ 10	▲ 11	▲ 14	▲ 4	▲ 7
製造業	2	7	8	8	13	11	9	8	3	1	1	0
情報通信業	▲ 25	0	0	▲ 20	▲ 22	▲ 22	▲ 8	▲ 25	17	▲ 10	0	▲ 9
運輸業	▲ 5	▲ 8	▲ 15	▲ 5	2	▲ 7	▲ 11	▲ 19	▲ 8	▲ 14	▲ 2	▲ 8
卸売業	0	0	2	1	7	0	▲ 1	▲ 3	▲ 3	▲ 5	1	▲ 1
小売業	0	1	▲ 4	0	▲ 6	▲ 6	0	▲ 11	▲ 3	▲ 5	▲ 2	▲ 3
金融・保険業	5	▲ 4	7	0	0	0	0	4	▲ 12	▲ 10	▲ 7	▲ 7
不動産業	14	10	▲ 5	▲ 2	▲ 4	▲ 9	▲ 3	▲ 2	6	▲ 4	▲ 2	▲ 2
飲食・宿泊業	▲ 6	▲ 13	▲ 14	▲ 15	▲ 6	▲ 20	▲ 15	▲ 5	▲ 19	▲ 2	▲ 9	▲ 7
医療・福祉	▲ 15	▲ 6	▲ 13	▲ 21	▲ 26	▲ 5	▲ 9	0	▲ 5	▲ 7	▲ 13	▲ 13
教育・学習支援業	14	0	0	15	▲ 14	15	7	18	0	▲ 11	7	8
サービス業	▲ 3	▲ 2	▲ 5	4	▲ 3	▲ 3	▲ 5	▲ 8	▲ 7	▲ 7	▲ 4	▲ 5

## 9. 項目別データ

### (4) 在庫過不足DI

#### 【規模別】

	H24 年度				H25 年度				H26 年度			
	第3Q	第4Q	第1Q	第2Q	第3Q	第4Q	第1Q	第2Q	第3Q	第4Q	第1Q	見通し
全体	8	13	12	14	11	12	8	7	5	5	10	7
1～5人	6	12	12	10	9	9	7	8	7	6	11	9
～20人	8	14	11	16	12	14	8	7	5	4	8	5
～50人	8	14	11	13	10	15	9	7	2	1	11	10
～100人	17	16	25	24	9	17	10	5	7	5	12	6
～300人	9	5	17	7	19	0	12	8	▲ 4	0	▲ 2	0
301人以上	13	9	5	14	17	23	18	6	5	6	22	22

#### 【業種別】

	H24 年度				H25 年度				H26 年度			
	第3Q	第4Q	第1Q	第2Q	第3Q	第4Q	第1Q	第2Q	第3Q	第4Q	第1Q	見通し
全体	8	13	12	14	11	12	8	7	5	5	10	7
建設業	6	13	15	14	13	11	8	6	0	5	12	7
製造業	14	15	11	14	13	12	11	13	6	4	9	8
情報通信業	▲ 13	22	0	0	0	0	11	20	0	0	10	10
運輸業	0	0	3	16	▲ 8	7	0	▲ 16	5	▲ 7	0	0
卸売業	5	16	18	21	17	18	14	8	7	4	9	9
小売業	13	17	16	16	17	17	9	10	11	9	17	11
金融・保険業	0	7	6	13	0	7	0	6	▲ 10	12	0	0
不動産業	▲ 14	▲ 10	12	▲ 3	▲ 5	3	▲ 2	▲ 6	11	0	0	3
飲食・宿泊業	3	18	15	20	7	21	12	12	13	9	11	12
医療・福祉	18	24	8	5	6	0	4	5	14	4	8	13
教育・学習支援業	33	9	25	21	25	8	18	14	8	13	25	10
サービス業	3	7	5	5	2	6	1	1	2	2	5	3

## 9. 項目別データ

### (5) 資金繰りDI

#### 【規模別】

	H24 年度				H25 年度				H26 年度			
	第3Q	第4Q	第1Q	第2Q	第3Q	第4Q	第1Q	第2Q	第3Q	第4Q	第1Q	見通し
全体	▲ 29	▲ 27	▲ 26	▲ 27	▲ 27	▲ 29	▲ 26	▲ 26	▲ 23	▲ 20	▲ 20	▲ 24
1～5人	▲ 39	▲ 39	▲ 38	▲ 41	▲ 38	▲ 42	▲ 37	▲ 36	▲ 34	▲ 29	▲ 33	▲ 35
～20人	▲ 32	▲ 24	▲ 27	▲ 25	▲ 27	▲ 25	▲ 24	▲ 23	▲ 21	▲ 19	▲ 16	▲ 22
～50人	▲ 12	▲ 16	▲ 9	▲ 14	▲ 10	▲ 19	▲ 15	▲ 18	▲ 12	▲ 6	▲ 7	▲ 11
～100人	▲ 2	▲ 5	3	▲ 2	▲ 5	▲ 13	▲ 6	▲ 4	▲ 6	▲ 6	▲ 4	▲ 6
～300人	▲ 13	0	▲ 1	2	▲ 8	5	8	▲ 8	7	12	5	5
301人以上	21	19	21	24	18	21	33	24	29	8	32	32

#### 【業種別】

	H24 年度				H25 年度				H26 年度			
	第3Q	第4Q	第1Q	第2Q	第3Q	第4Q	第1Q	第2Q	第3Q	第4Q	第1Q	見通し
全体	▲ 29	▲ 27	▲ 26	▲ 27	▲ 27	▲ 29	▲ 26	▲ 26	▲ 23	▲ 20	▲ 20	▲ 24
建設業	▲ 41	▲ 38	▲ 37	▲ 35	▲ 39	▲ 40	▲ 34	▲ 28	▲ 24	▲ 25	▲ 21	▲ 27
製造業	▲ 27	▲ 25	▲ 26	▲ 24	▲ 26	▲ 28	▲ 24	▲ 27	▲ 22	▲ 20	▲ 22	▲ 27
情報通信業	▲ 25	▲ 18	▲ 17	0	0	0	▲ 18	▲ 25	50	▲ 20	8	8
運輸業	▲ 21	▲ 19	▲ 22	▲ 23	▲ 18	▲ 34	▲ 19	▲ 24	▲ 22	▲ 12	▲ 20	▲ 19
卸売業	▲ 23	▲ 14	▲ 15	▲ 14	▲ 11	▲ 12	▲ 16	▲ 11	▲ 5	▲ 4	▲ 11	▲ 14
小売業	▲ 32	▲ 39	▲ 39	▲ 37	▲ 35	▲ 35	▲ 35	▲ 43	▲ 35	▲ 25	▲ 31	▲ 33
金融・保険業	▲ 5	▲ 4	▲ 7	4	8	▲ 9	▲ 11	▲ 10	▲ 9	10	▲ 4	0
不動産業	▲ 14	▲ 5	▲ 14	▲ 15	▲ 17	▲ 34	▲ 10	▲ 9	▲ 18	▲ 8	▲ 9	▲ 10
飲食・宿泊業	▲ 44	▲ 51	▲ 42	▲ 56	▲ 42	▲ 45	▲ 44	▲ 49	▲ 53	▲ 45	▲ 27	▲ 33
医療・福祉	▲ 15	▲ 29	▲ 7	▲ 25	▲ 28	5	▲ 17	▲ 17	▲ 18	▲ 11	▲ 19	▲ 16
教育・学習支援業	▲ 50	▲ 13	0	▲ 26	▲ 17	▲ 17	▲ 33	▲ 30	▲ 36	▲ 33	▲ 8	▲ 9
サービス業	▲ 25	▲ 22	▲ 21	▲ 25	▲ 28	▲ 29	▲ 24	▲ 23	▲ 23	▲ 24	▲ 20	▲ 23

## 9. 項目別データ

(6)設備投資計画（「翌期に設備投資計画あり」と回答した割合）

【規模別】

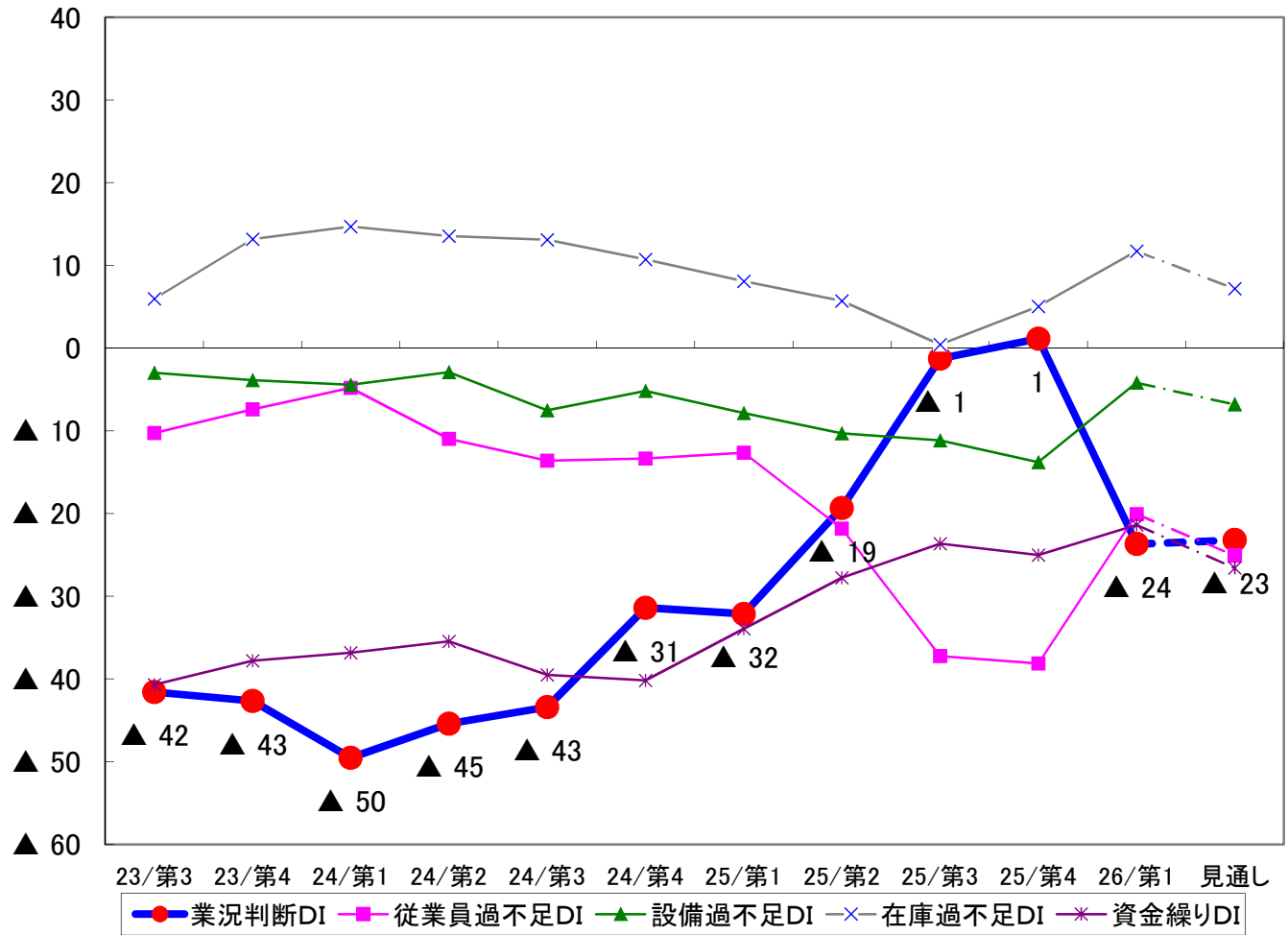
	H24 年度				H25 年度				H26 年度		
	第3Q	第4Q	第1Q	第2Q	第3Q	第4Q	第1Q	第2Q	第3Q	第4Q	第1Q
全体	12.0%	13.3%	13.0%	11.3%	11.3%	14.2%	13.2%	13.1%	14.9%	13.0%	13.0%
1～5人	7.5%	6.8%	6.8%	5.3%	6.4%	8.5%	7.5%	7.6%	7.1%	7.3%	6.0%
～20人	9.7%	10.3%	12.0%	9.1%	10.1%	13.7%	11.0%	11.2%	14.3%	10.8%	12.1%
～50人	11.5%	21.3%	17.7%	20.2%	16.8%	16.9%	23.4%	21.6%	26.7%	23.1%	18.5%
～100人	35.6%	38.7%	38.2%	36.1%	29.4%	35.8%	30.1%	36.1%	33.3%	32.9%	37.2%
～300人	33.3%	41.3%	33.8%	30.6%	27.9%	34.2%	38.9%	30.8%	37.3%	28.3%	39.0%
301人以上	47.4%	46.2%	50.0%	40.0%	40.9%	71.4%	42.9%	32.0%	42.9%	54.2%	50.0%

【業種別】

	H24 年度				H25 年度				H26 年度		
	第3Q	第4Q	第1Q	第2Q	第3Q	第4Q	第1Q	第2Q	第3Q	第4Q	第1Q
全体	12.0%	13.3%	13.0%	11.3%	11.3%	14.2%	13.2%	13.1%	14.9%	13.0%	13.0%
建設業	7.9%	8.3%	7.5%	5.5%	6.2%	6.7%	7.5%	10.3%	10.6%	8.9%	8.3%
製造業	15.1%	18.1%	16.6%	16.0%	14.5%	20.5%	18.4%	17.1%	17.5%	16.1%	15.4%
情報通信業	12.5%	18.2%	16.7%	14.3%	22.2%	44.4%	8.3%	0.0%	66.7%	30.0%	25.0%
運輸業	26.2%	28.1%	21.9%	17.5%	21.0%	20.5%	23.0%	33.3%	33.8%	26.7%	22.5%
卸売業	8.6%	12.2%	12.4%	12.0%	10.2%	15.0%	12.7%	13.9%	11.2%	9.9%	9.8%
小売業	11.2%	7.5%	7.6%	9.0%	9.3%	7.9%	11.4%	10.4%	7.2%	8.5%	10.3%
金融・保険業	5.0%	25.0%	6.3%	8.7%	7.7%	13.6%	17.9%	6.7%	25.7%	20.0%	13.8%
不動産業	10.0%	16.3%	18.9%	21.3%	18.0%	26.3%	13.3%	12.8%	21.4%	22.6%	10.9%
飲食・宿泊業	0.0%	22.4%	15.1%	7.3%	8.0%	14.3%	10.4%	17.4%	20.0%	18.4%	19.7%
医療・福祉	7.7%	5.9%	16.7%	25.0%	10.5%	31.6%	8.7%	4.2%	13.6%	7.1%	9.4%
教育・学習支援業	0.0%	0.0%	13.0%	4.8%	29.2%	7.7%	11.8%	14.3%	17.6%	25.0%	6.7%
サービス業	15.6%	12.2%	15.0%	9.4%	10.4%	12.0%	12.4%	9.9%	15.4%	11.6%	15.6%

# 10. 業種別データ

## (1) 建設業

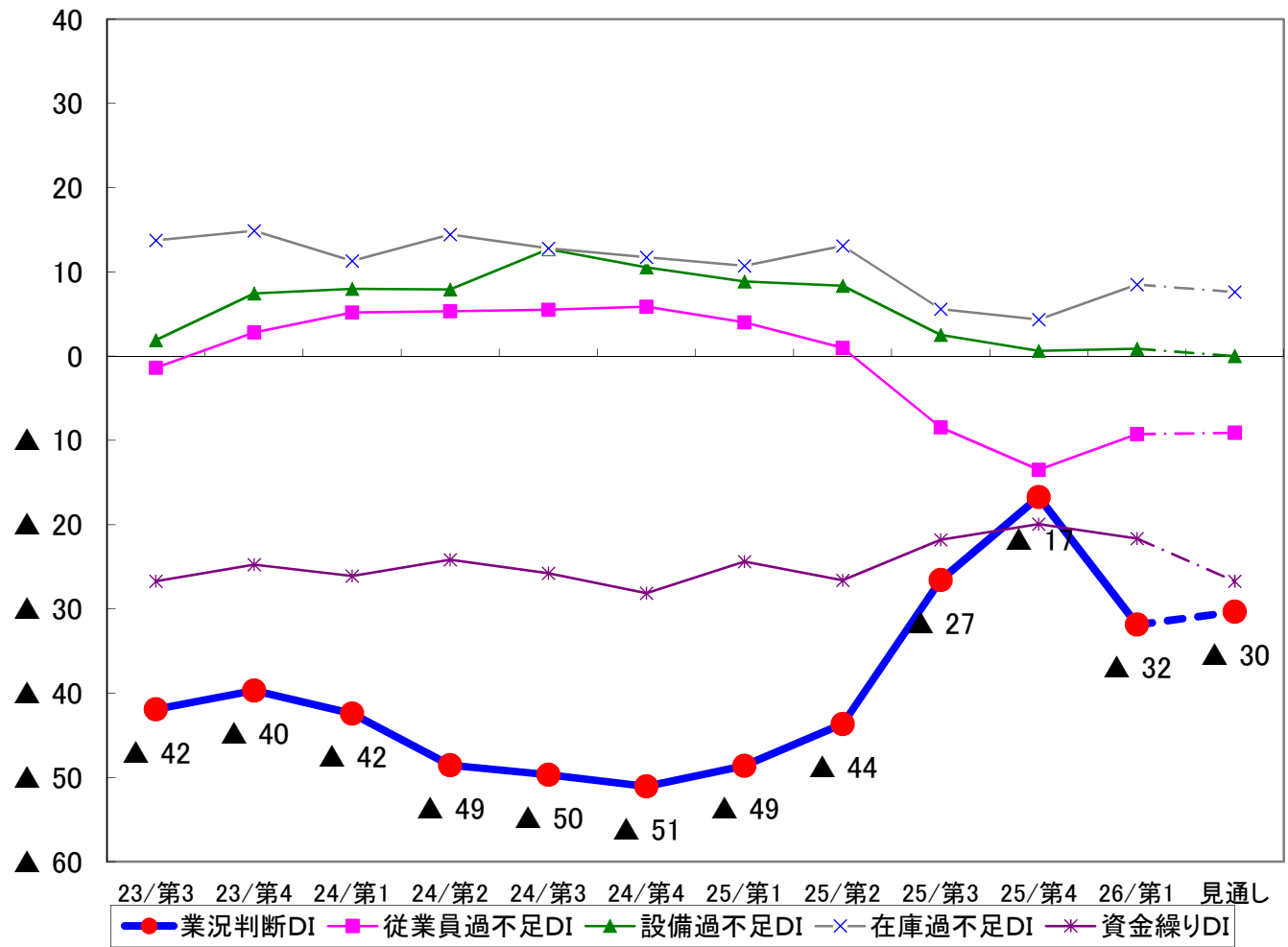


	H24年度				H25年度				H26年度			
	第3Q	第4Q	第1Q	第2Q	第3Q	第4Q	第1Q	第2Q	第3Q	第4Q	第1Q	見通し
業況判断DI	▲42	▲43	▲50	▲45	▲43	▲31	▲32	▲19	▲1	1	▲24	▲23
従業員過不足DI	▲10	▲7	▲5	▲11	▲14	▲13	▲13	▲22	▲37	▲38	▲20	▲25
設備過不足DI	▲3	▲4	▲4	▲3	▲8	▲5	▲8	▲10	▲11	▲14	▲4	▲7
在庫過不足DI	6	13	15	14	13	11	8	6	0	5	12	7
資金繰りDI	▲41	▲38	▲37	▲35	▲39	▲40	▲34	▲28	▲24	▲25	▲21	▲27
(「翌期に設備投資計画あり」と回答した割合)												
設備投資計画	7.9%	8.3%	7.5%	5.5%	6.2%	6.7%	7.5%	10.3%	10.6%	8.9%	8.3%	-



# 10. 業種別データ

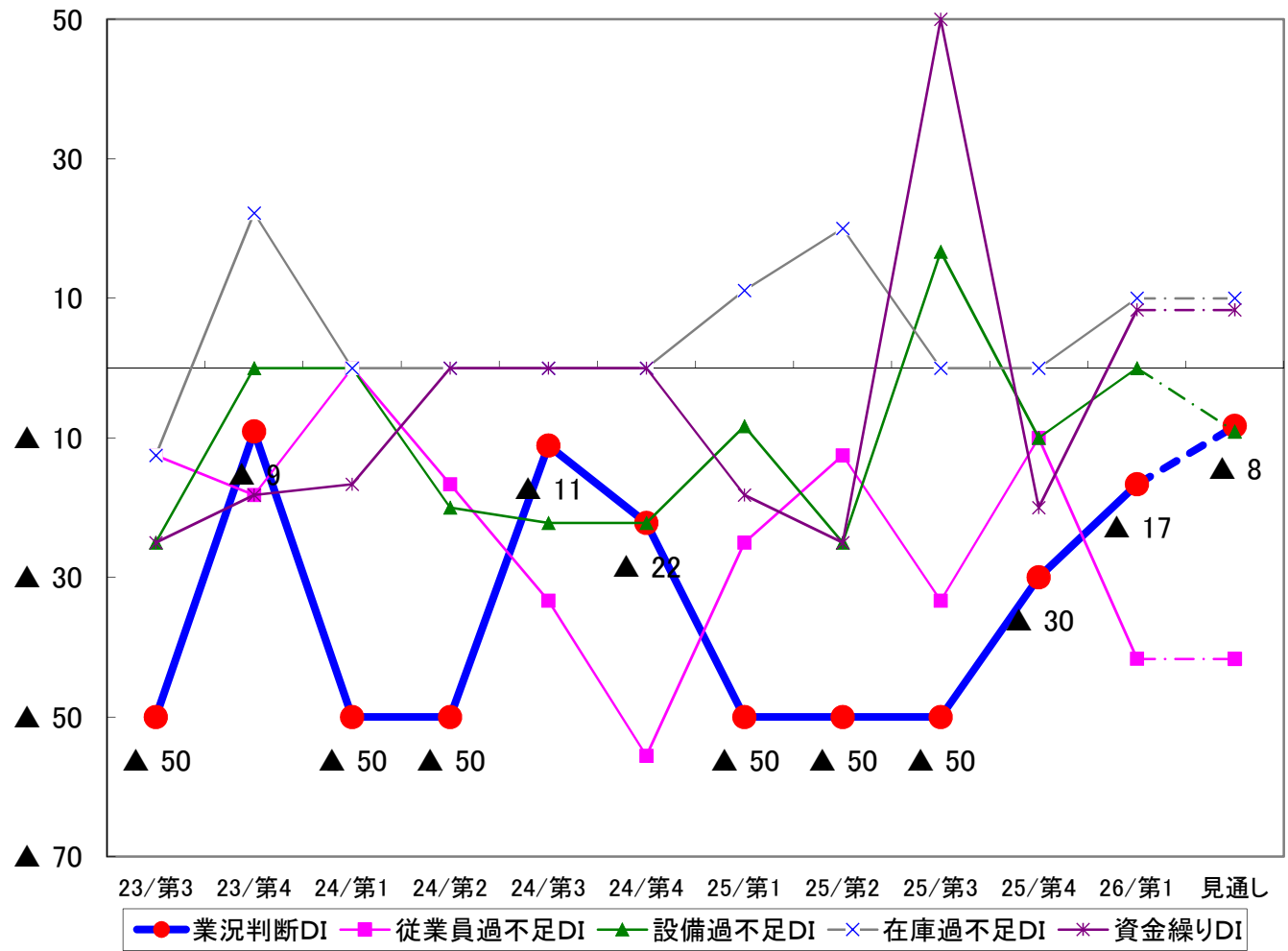
## (2) 製造業



	H24年度				H25年度				H26年度			
	第3Q	第4Q	第1Q	第2Q	第3Q	第4Q	第1Q	第2Q	第3Q	第4Q	第1Q	見通し
業況判断DI	▲ 42	▲ 40	▲ 42	▲ 49	▲ 50	▲ 51	▲ 49	▲ 44	▲ 27	▲ 17	▲ 32	▲ 30
従業員過不足DI	▲ 1	3	5	5	6	6	4	1	▲ 8	▲ 13	▲ 9	▲ 9
設備過不足DI	2	7	8	8	13	11	9	8	3	1	1	0
在庫過不足DI	14	15	11	14	13	12	11	13	6	4	9	8
資金繰りDI	▲ 27	▲ 25	▲ 26	▲ 24	▲ 26	▲ 28	▲ 24	▲ 27	▲ 22	▲ 20	▲ 22	▲ 27
(「翌期に設備投資計画あり」と回答した割合)												
設備投資計画	15.1%	18.1%	16.6%	16.0%	14.5%	20.5%	18.4%	17.1%	17.5%	16.1%	15.4%	-

# 10. 業種別データ

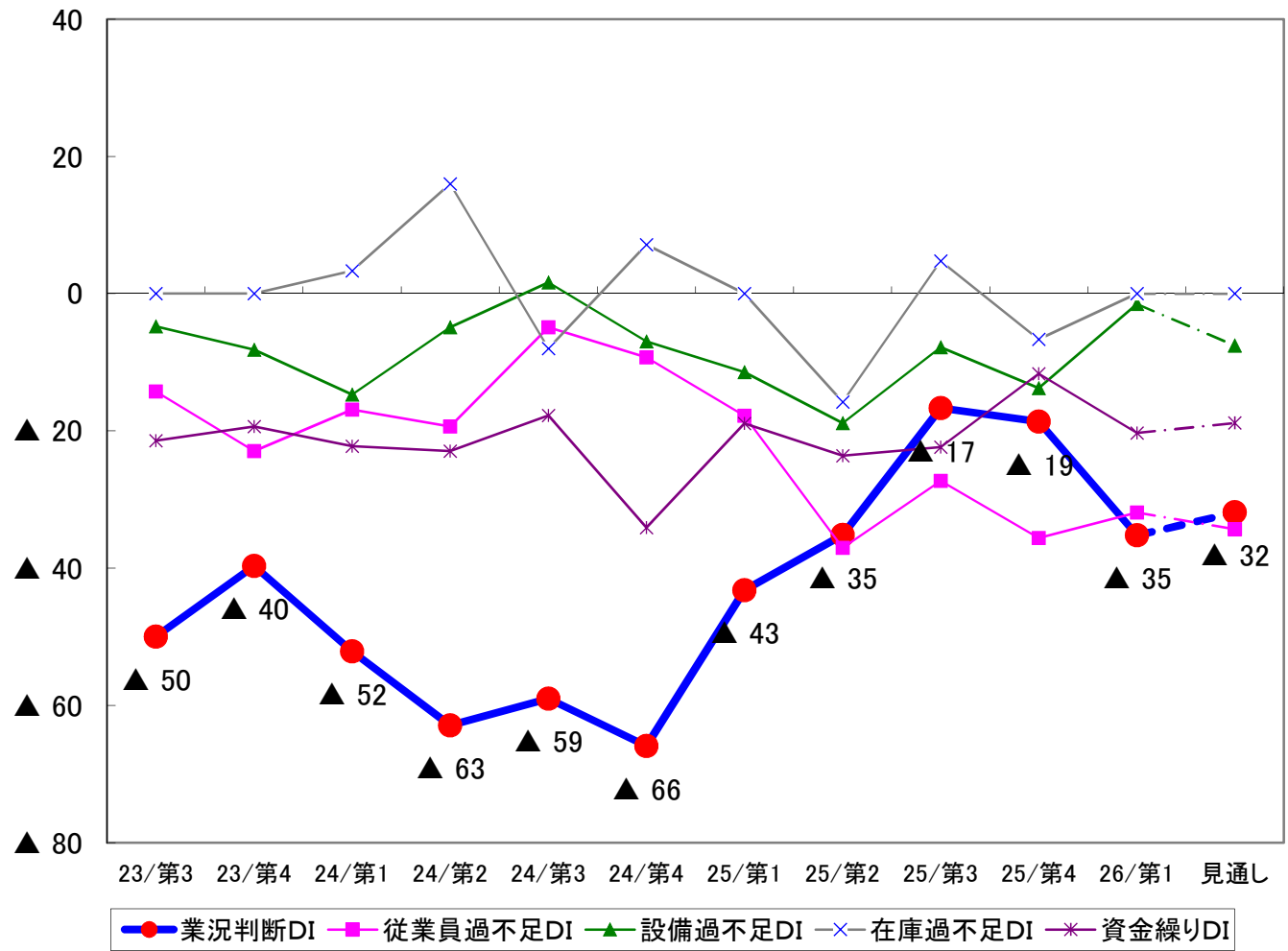
## (3) 情報通信業



	H24年度				H25年度				H26年度			
	第3Q	第4Q	第1Q	第2Q	第3Q	第4Q	第1Q	第2Q	第3Q	第4Q	第1Q	見通し
業況判断DI	▲50	▲9	▲50	▲50	▲11	▲22	▲50	▲50	▲50	▲30	▲17	▲8
従業員過不足DI	▲13	▲18	0	▲17	▲33	▲56	▲25	▲13	▲33	▲10	▲42	▲42
設備過不足DI	▲25	0	0	▲20	▲22	▲22	▲8	▲25	17	▲10	0	▲9
在庫過不足DI	▲13	22	0	0	0	0	11	20	0	0	10	10
資金繰りDI	▲25	▲18	▲17	0	0	0	▲18	▲25	50	▲20	8	8
(「翌期に設備投資計画あり」と回答した割合)												
設備投資計画	12.5%	18.2%	16.7%	14.3%	22.2%	44.4%	8.3%	0.0%	66.7%	30.0%	25.0%	-

# 10. 業種別データ

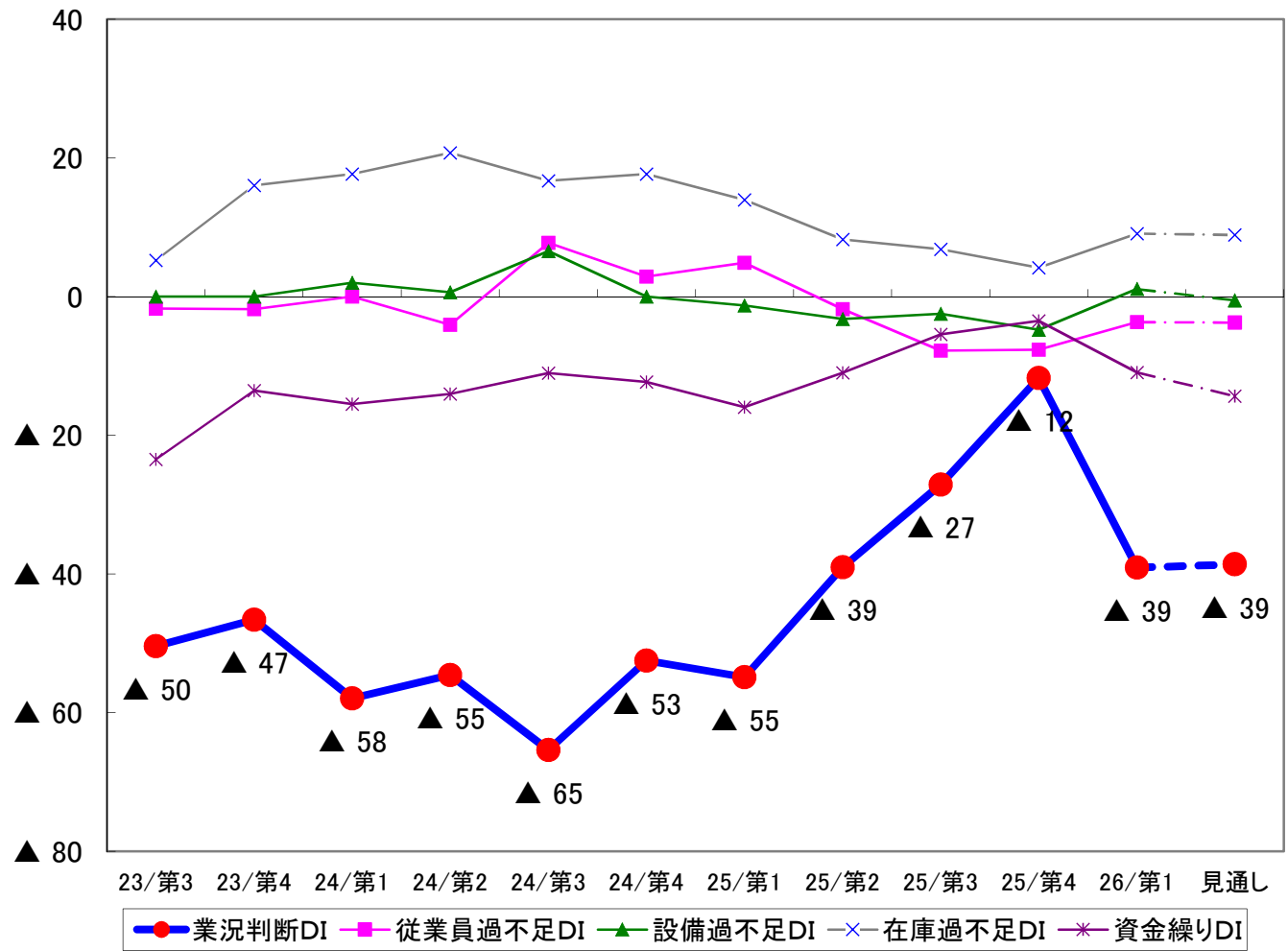
## (4) 運輸業



	H24年度				H25年度				H26年度			
	第3Q	第4Q	第1Q	第2Q	第3Q	第4Q	第1Q	第2Q	第3Q	第4Q	第1Q	見通し
業況判断DI	▲ 50	▲ 40	▲ 52	▲ 63	▲ 59	▲ 66	▲ 43	▲ 35	▲ 17	▲ 19	▲ 35	▲ 32
従業員過不足DI	▲ 14	▲ 23	▲ 17	▲ 19	▲ 5	▲ 9	▲ 18	▲ 37	▲ 27	▲ 36	▲ 32	▲ 34
設備過不足DI	▲ 5	▲ 8	▲ 15	▲ 5	2	▲ 7	▲ 11	▲ 19	▲ 8	▲ 14	▲ 2	▲ 8
在庫過不足DI	0	0	3	16	▲ 8	7	0	▲ 16	5	▲ 7	0	0
資金繰りDI	▲ 21	▲ 19	▲ 22	▲ 23	▲ 18	▲ 34	▲ 19	▲ 24	▲ 22	▲ 12	▲ 20	▲ 19
(「翌期に設備投資計画あり」と回答した割合)												
設備投資計画	26.2%	28.1%	21.9%	17.5%	21.0%	20.5%	23.0%	33.3%	33.8%	26.7%	22.5%	-

# 10. 業種別データ

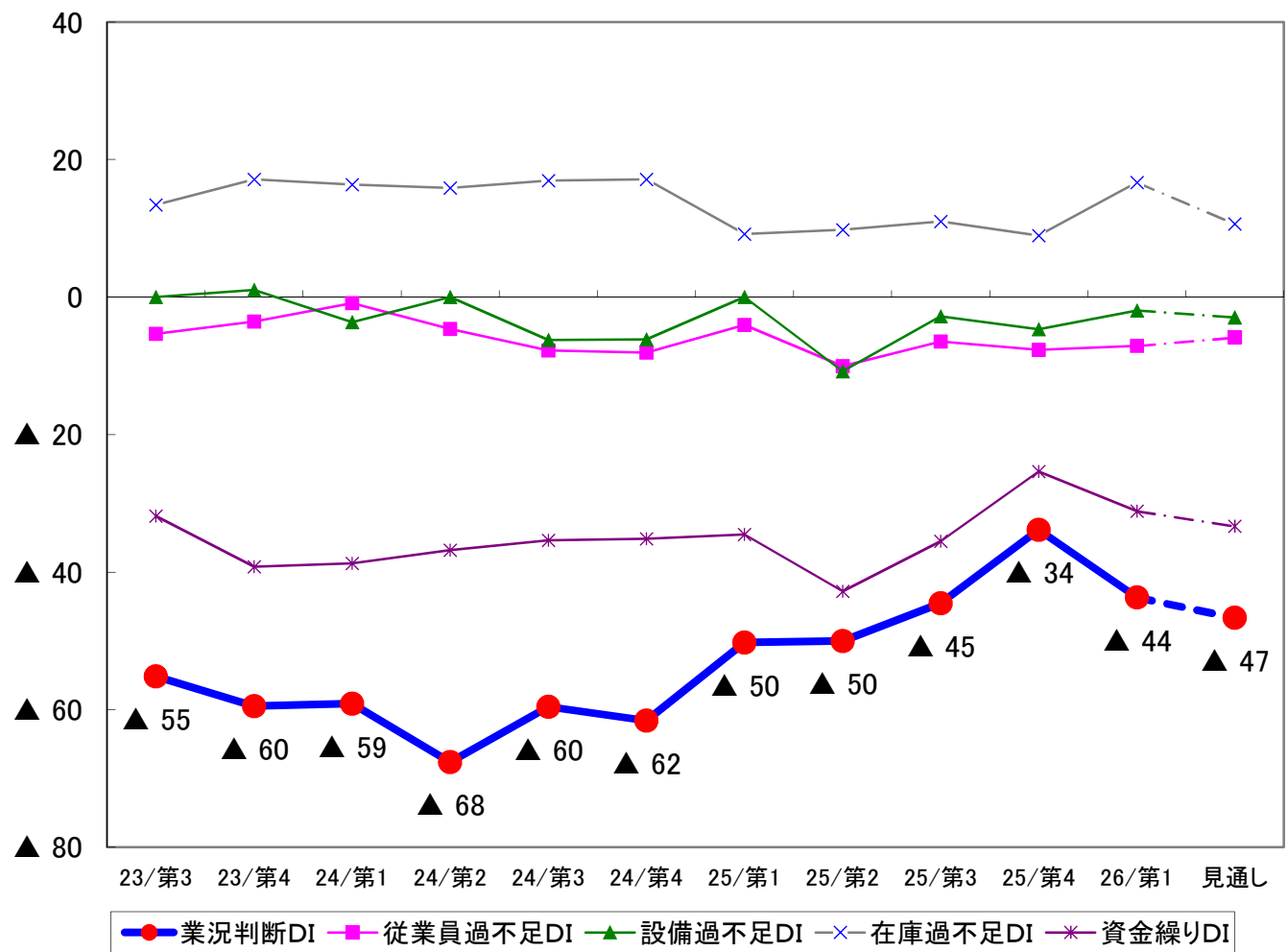
## (5) 卸売業



	H24年度				H25年度				H26年度			
	第3Q	第4Q	第1Q	第2Q	第3Q	第4Q	第1Q	第2Q	第3Q	第4Q	第1Q	見通し
業況判断DI	▲50	▲47	▲58	▲55	▲65	▲53	▲55	▲39	▲27	▲12	▲39	▲39
従業員過不足DI	▲2	▲2	0	▲4	8	3	5	▲2	▲8	▲8	▲4	▲4
設備過不足DI	0	0	2	1	7	0	▲1	▲3	▲3	▲5	1	▲1
在庫過不足DI	5	16	18	21	17	18	14	8	7	4	9	9
資金繰りDI	▲23	▲14	▲15	▲14	▲11	▲12	▲16	▲11	▲5	▲4	▲11	▲14
(「翌期に設備投資計画あり」と回答した割合)												
設備投資計画	8.6%	12.2%	12.4%	12.0%	10.2%	15.0%	12.7%	13.9%	11.2%	9.9%	9.8%	-

# 10. 業種別データ

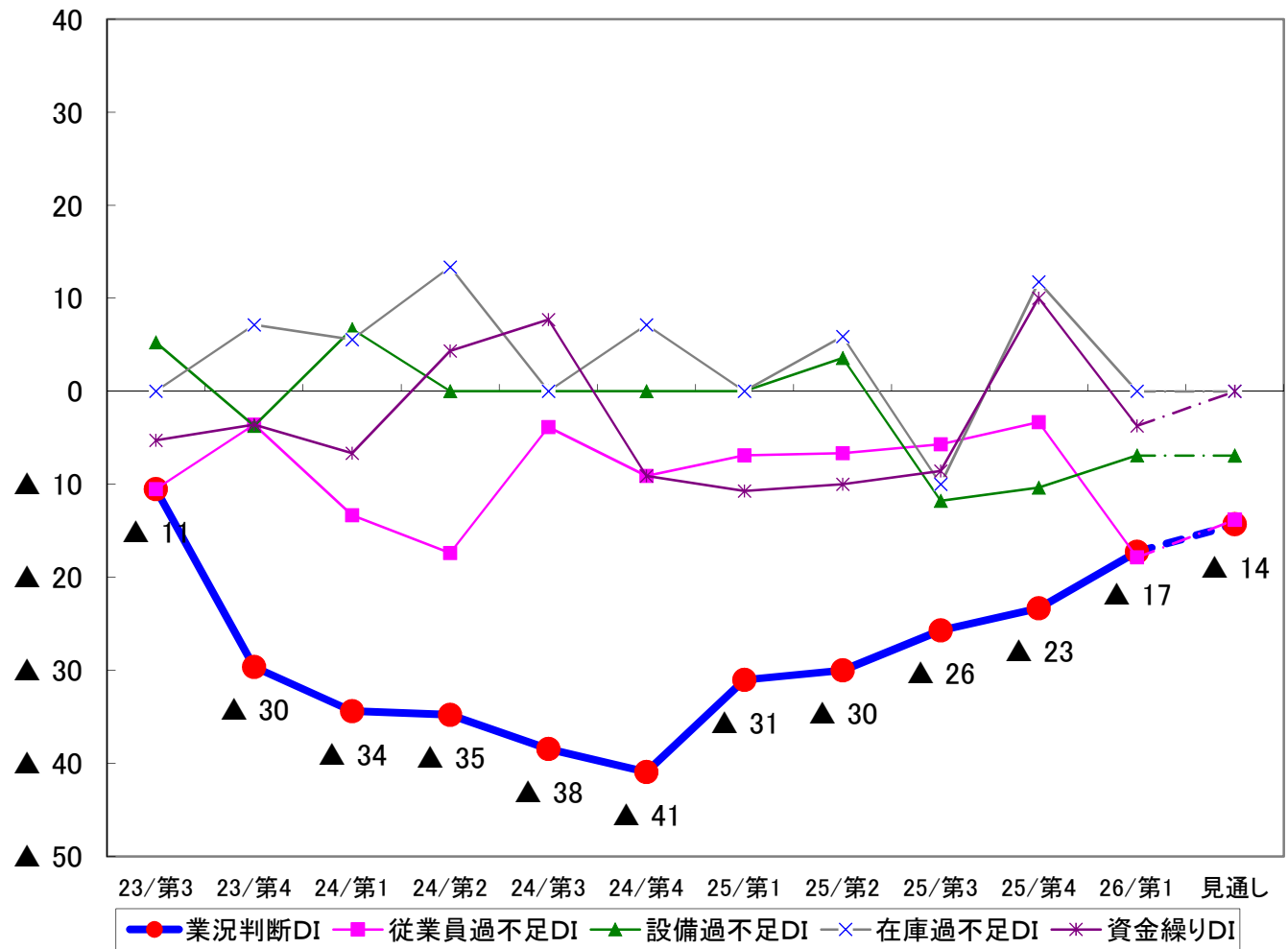
## (6) 小売業



	H24年度				H25年度				H26年度			
	第3Q	第4Q	第1Q	第2Q	第3Q	第4Q	第1Q	第2Q	第3Q	第4Q	第1Q	見通し
業況判断DI	▲ 55	▲ 60	▲ 59	▲ 68	▲ 60	▲ 62	▲ 50	▲ 50	▲ 45	▲ 34	▲ 44	▲ 47
従業員過不足DI	▲ 5	▲ 4	▲ 1	▲ 5	▲ 8	▲ 8	▲ 4	▲ 10	▲ 6	▲ 8	▲ 7	▲ 6
設備過不足DI	0	1	▲ 4	0	▲ 6	▲ 6	0	▲ 11	▲ 3	▲ 5	▲ 2	▲ 3
在庫過不足DI	13	17	16	16	17	17	9	10	11	9	17	11
資金繰りDI	▲ 32	▲ 39	▲ 39	▲ 37	▲ 35	▲ 35	▲ 35	▲ 43	▲ 35	▲ 25	▲ 31	▲ 33
(「翌期に設備投資計画あり」と回答した割合)												
設備投資計画	11.2%	7.5%	7.6%	9.0%	9.3%	7.9%	11.4%	10.4%	7.2%	8.5%	10.3%	-

# 10. 業種別データ

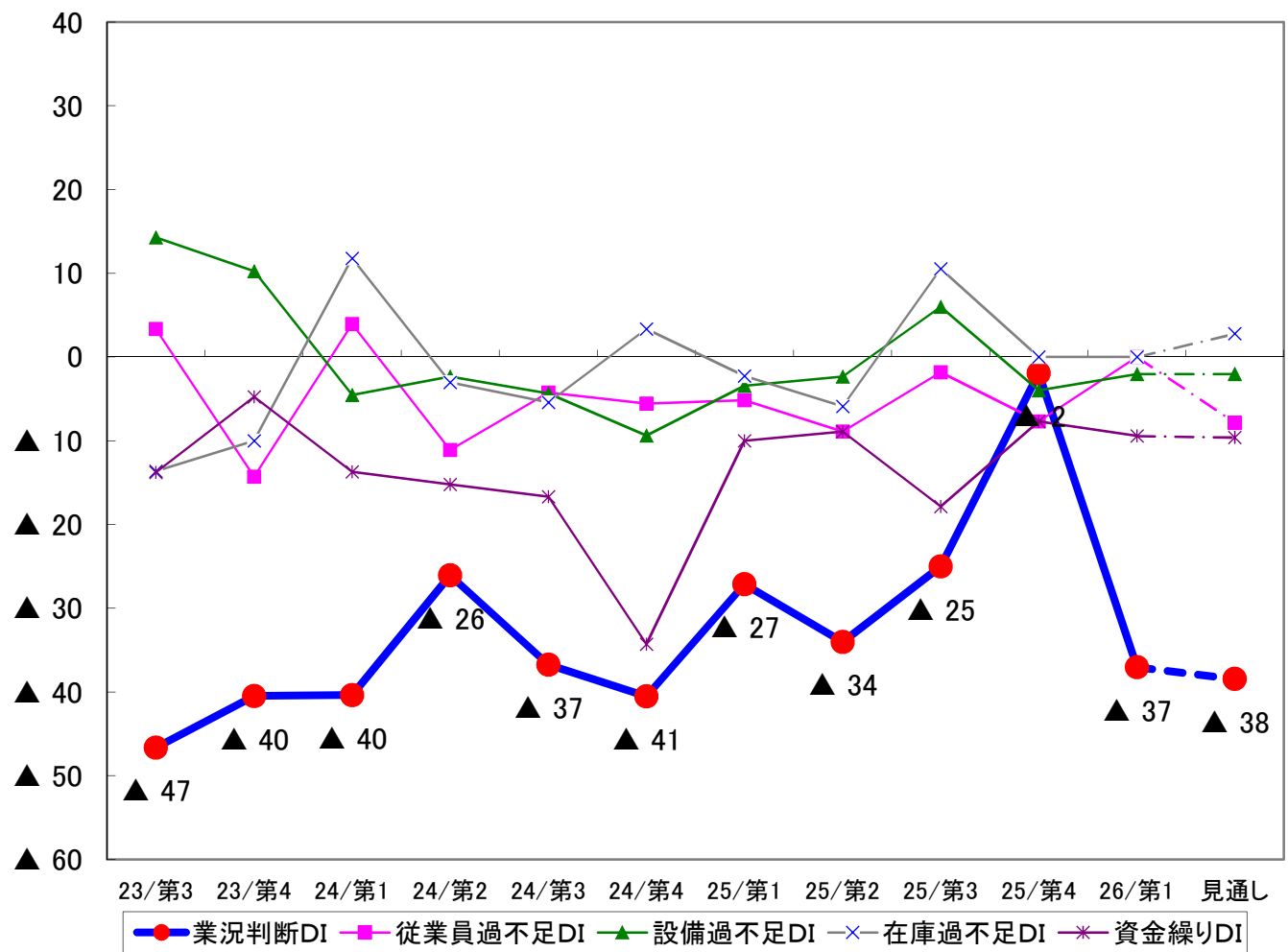
## (7) 金融・保険業



	H24年度				H25年度				H26年度			
	第3Q	第4Q	第1Q	第2Q	第3Q	第4Q	第1Q	第2Q	第3Q	第4Q	第1Q	見通し
業況判断DI	▲ 11	▲ 30	▲ 34	▲ 35	▲ 38	▲ 41	▲ 31	▲ 30	▲ 26	▲ 23	▲ 17	▲ 14
従業員過不足DI	▲ 11	▲ 4	▲ 13	▲ 17	▲ 4	▲ 9	▲ 7	▲ 7	▲ 6	▲ 3	▲ 18	▲ 14
設備過不足DI	5	▲ 4	7	0	0	0	0	4	▲ 12	▲ 10	▲ 7	▲ 7
在庫過不足DI	0	7	6	13	0	7	0	6	▲ 10	12	0	0
資金繰りDI	▲ 5	▲ 4	▲ 7	4	8	▲ 9	▲ 11	▲ 10	▲ 9	10	▲ 4	0
(「翌期に設備投資計画あり」と回答した割合)												
設備投資計画	5.0%	25.0%	6.3%	8.7%	7.7%	13.6%	17.9%	6.7%	25.7%	20.0%	13.8%	-

# 10. 業種別データ

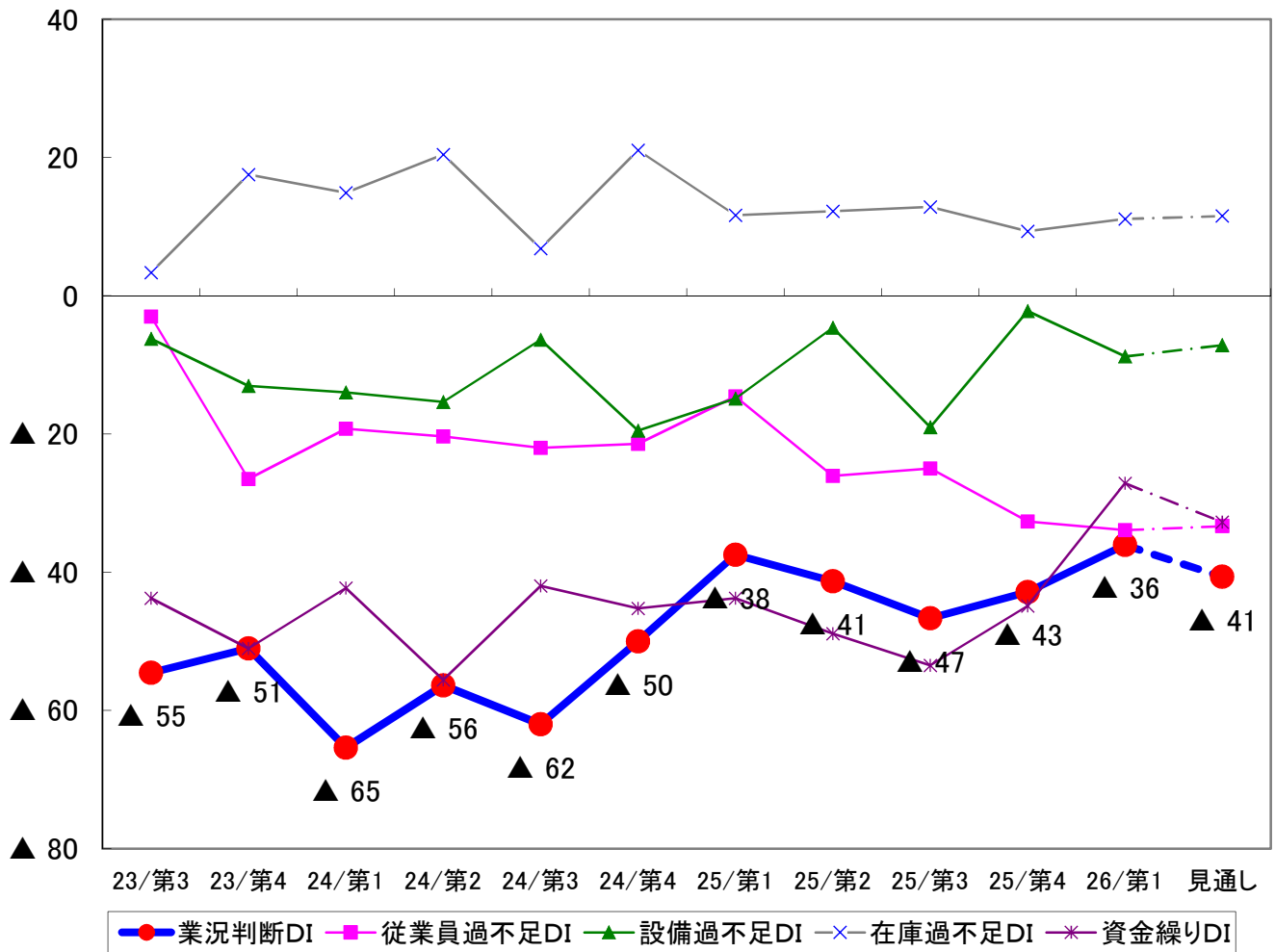
## (8) 不動産業



	H24年度				H25年度				H26年度			
	第3Q	第4Q	第1Q	第2Q	第3Q	第4Q	第1Q	第2Q	第3Q	第4Q	第1Q	見通し
業況判断DI	▲ 47	▲ 40	▲ 40	▲ 26	▲ 37	▲ 41	▲ 27	▲ 34	▲ 25	▲ 2	▲ 37	▲ 38
従業員過不足DI	3	▲ 14	4	▲ 11	▲ 4	▲ 6	▲ 5	▲ 9	▲ 2	▲ 8	0	▲ 8
設備過不足DI	14	10	▲ 5	▲ 2	▲ 4	▲ 9	▲ 3	▲ 2	6	▲ 4	▲ 2	▲ 2
在庫過不足DI	▲ 14	▲ 10	12	▲ 3	▲ 5	3	▲ 2	▲ 6	11	0	0	3
資金繰りDI	▲ 14	▲ 5	▲ 14	▲ 15	▲ 17	▲ 34	▲ 10	▲ 9	▲ 18	▲ 8	▲ 9	▲ 10
(「翌期に設備投資計画あり」と回答した割合)												
設備投資計画	10.0%	16.3%	18.9%	21.3%	18.0%	26.3%	13.3%	12.8%	21.4%	22.6%	10.9%	-

# 10. 業種別データ

## (9) 飲食・宿泊業

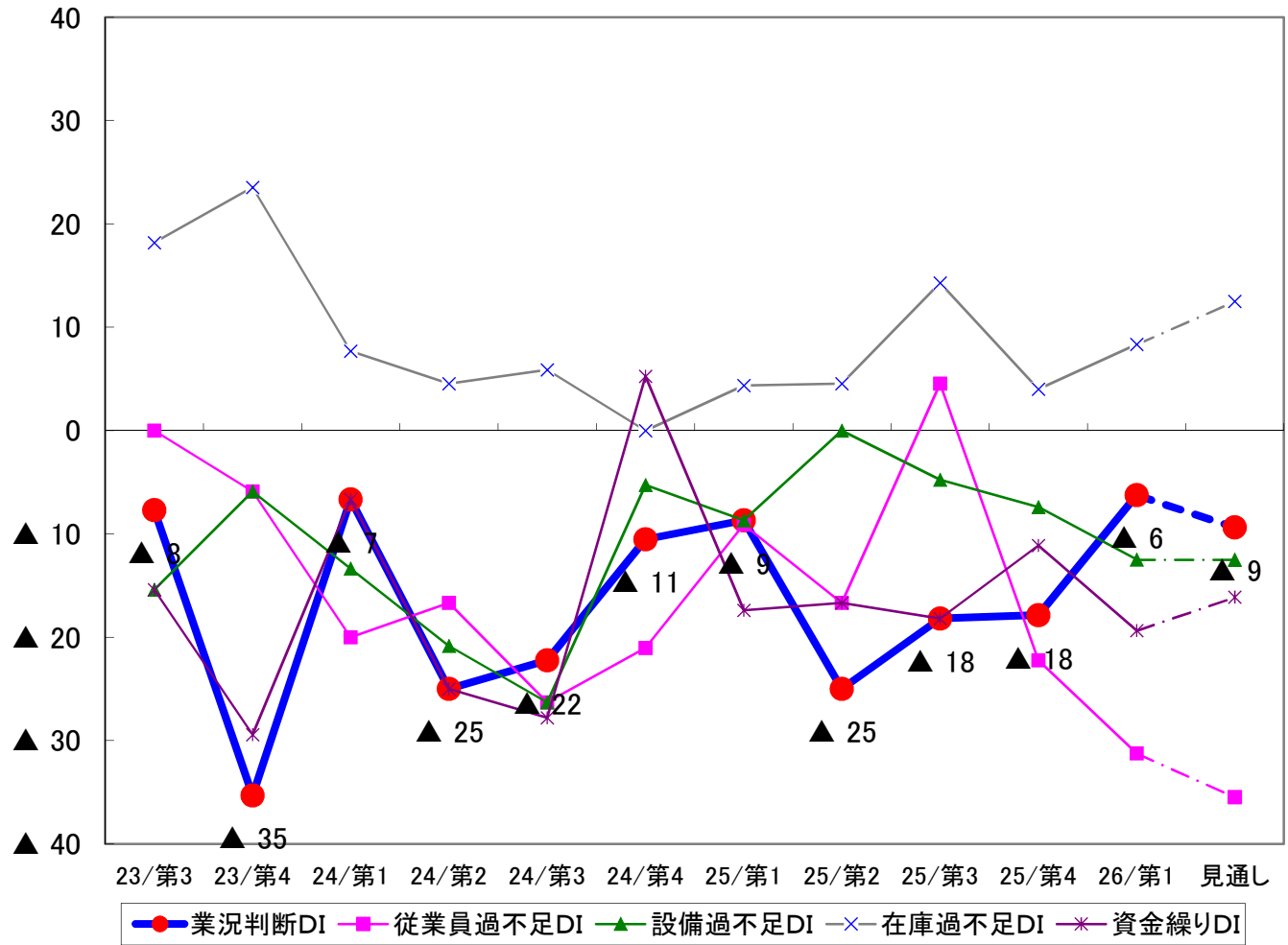


	H24年度				H25年度				H26年度			
	第3Q	第4Q	第1Q	第2Q	第3Q	第4Q	第1Q	第2Q	第3Q	第4Q	第1Q	見通し
業況判断DI	▲55	▲51	▲65	▲56	▲62	▲50	▲38	▲41	▲47	▲43	▲36	▲41
従業員過不足DI	▲3	▲27	▲19	▲20	▲22	▲21	▲15	▲26	▲25	▲33	▲34	▲33
設備過不足DI	▲6	▲13	▲14	▲15	▲6	▲20	▲15	▲5	▲19	▲2	▲9	▲7
在庫過不足DI	3	18	15	20	7	21	12	12	13	9	11	12
資金繰りDI	▲44	▲51	▲42	▲56	▲42	▲45	▲44	▲49	▲53	▲45	▲27	▲33
(「翌期に設備投資計画あり」と回答した割合)												
設備投資計画	0.0%	22.4%	15.1%	7.3%	8.0%	14.3%	10.4%	17.4%	20.0%	18.4%	19.7%	-



# 10. 業種別データ

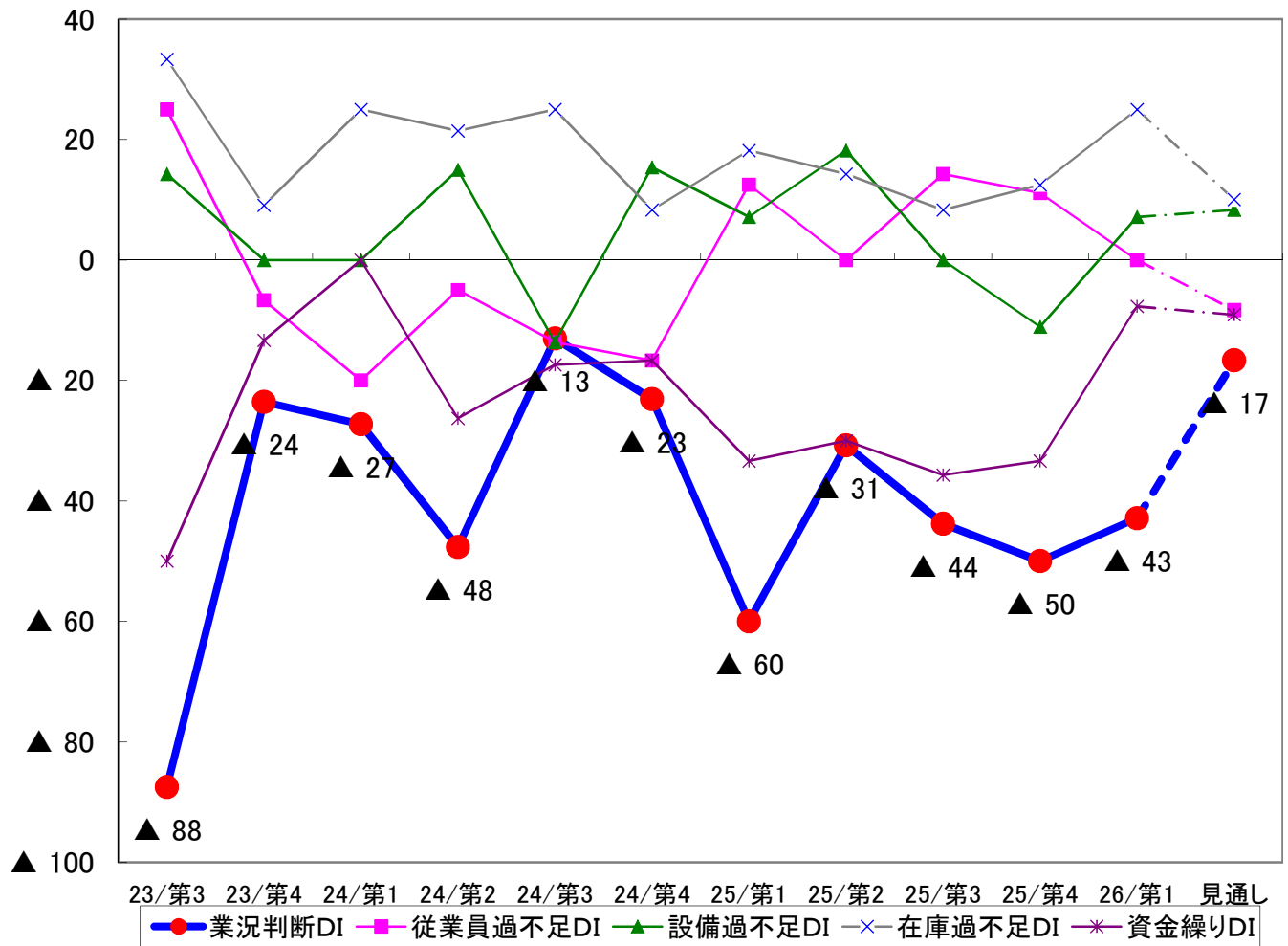
## (10) 医療・福祉



	H24年度				H25年度				H26年度			
	第3Q	第4Q	第1Q	第2Q	第3Q	第4Q	第1Q	第2Q	第3Q	第4Q	第1Q	見通し
業況判断DI	▲ 8	▲ 35	▲ 7	▲ 25	▲ 22	▲ 11	▲ 9	▲ 25	▲ 18	▲ 18	▲ 6	▲ 9
従業員過不足DI	0	▲ 6	▲ 20	▲ 17	▲ 26	▲ 21	▲ 9	▲ 17	5	▲ 22	▲ 31	▲ 35
設備過不足DI	▲ 15	▲ 6	▲ 13	▲ 21	▲ 26	▲ 5	▲ 9	0	▲ 5	▲ 7	▲ 13	▲ 13
在庫過不足DI	18	24	8	5	6	0	4	5	14	4	8	13
資金繰りDI	▲ 15	▲ 29	▲ 7	▲ 25	▲ 28	5	▲ 17	▲ 17	▲ 18	▲ 11	▲ 19	▲ 16
(「翌期に設備投資計画あり」と回答した割合)												
設備投資計画	7.7%	5.9%	16.7%	25.0%	10.5%	31.6%	8.7%	4.2%	13.6%	7.1%	9.4%	-

# 10. 業種別データ

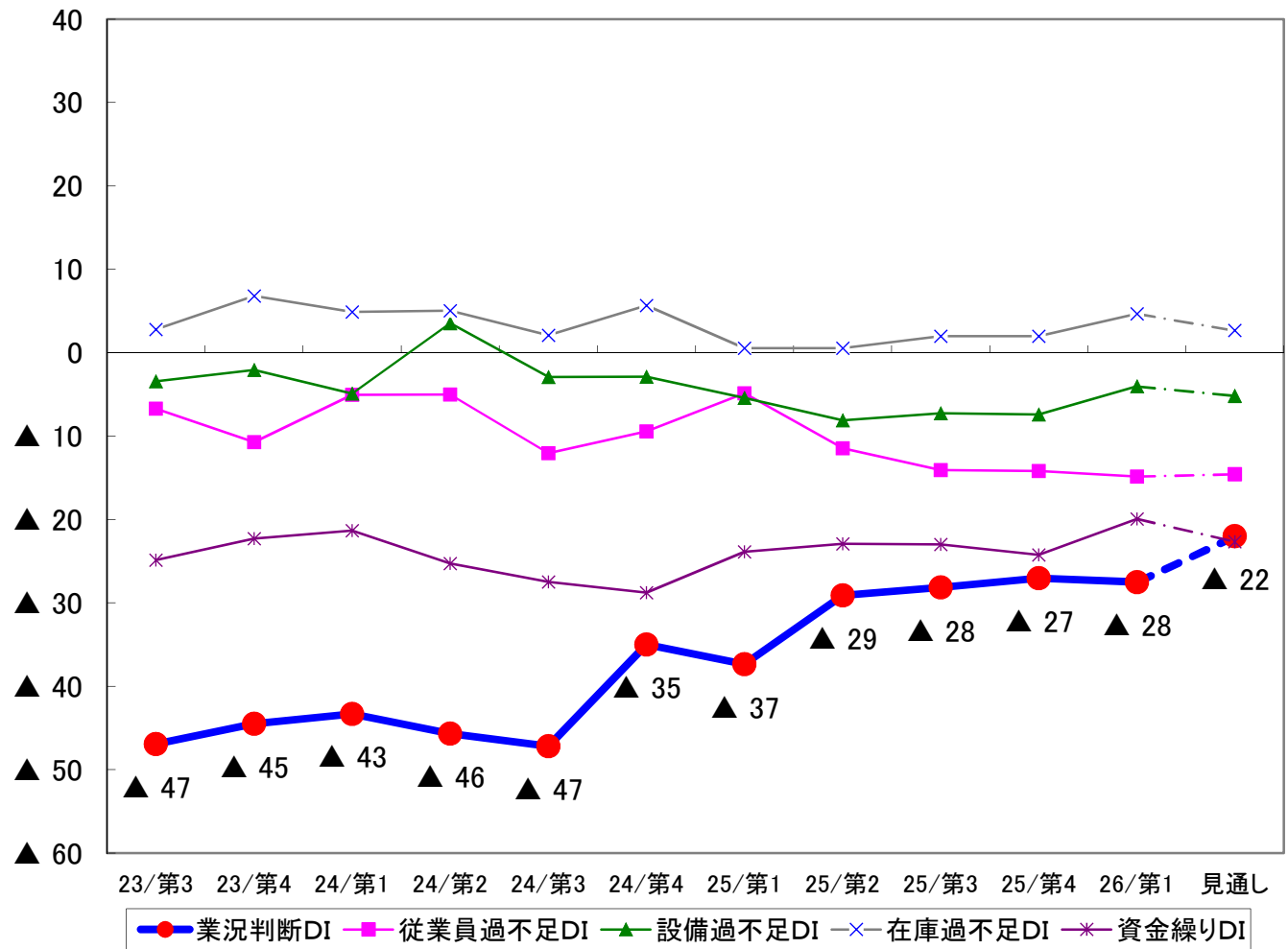
## (11) 教育・学習支援業



	H24年度				H25年度				H26年度			
	第3Q	第4Q	第1Q	第2Q	第3Q	第4Q	第1Q	第2Q	第3Q	第4Q	第1Q	見通し
業況判断DI	▲ 88	▲ 24	▲ 27	▲ 48	▲ 13	▲ 23	▲ 60	▲ 31	▲ 44	▲ 50	▲ 43	▲ 17
従業員過不足DI	25	▲ 7	▲ 20	▲ 5	▲ 14	▲ 17	13	0	14	11	0	▲ 8
設備過不足DI	14	0	0	15	▲ 14	15	7	18	0	▲ 11	7	8
在庫過不足DI	33	9	25	21	25	8	18	14	8	13	25	10
資金繰りDI	▲ 50	▲ 13	0	▲ 26	▲ 17	▲ 17	▲ 33	▲ 30	▲ 36	▲ 33	▲ 8	▲ 9
(「翌期に設備投資計画あり」と回答した割合)												
設備投資計画	0.0%	0.0%	13.0%	4.8%	29.2%	7.7%	11.8%	14.3%	17.6%	25.0%	6.7%	-

# 10. 業種別データ

## (12) サービス業



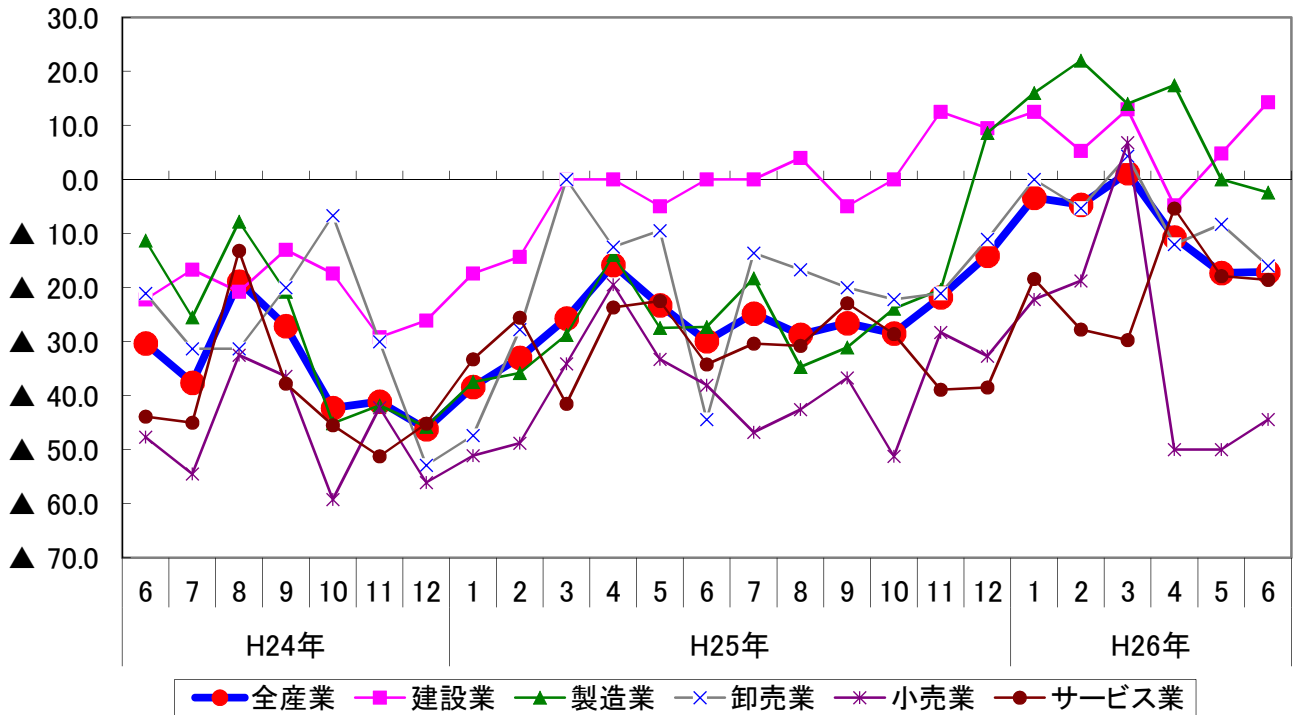
	H24年度				H25年度				H26年度			
	第3Q	第4Q	第1Q	第2Q	第3Q	第4Q	第1Q	第2Q	第3Q	第4Q	第1Q	見通し
業況判断DI	▲ 47	▲ 45	▲ 43	▲ 46	▲ 47	▲ 35	▲ 37	▲ 29	▲ 28	▲ 27	▲ 28	▲ 22
従業員過不足DI	▲ 7	▲ 11	▲ 5	▲ 5	▲ 12	▲ 9	▲ 5	▲ 11	▲ 14	▲ 14	▲ 15	▲ 15
設備過不足DI	▲ 3	▲ 2	▲ 5	4	▲ 3	▲ 3	▲ 5	▲ 8	▲ 7	▲ 7	▲ 4	▲ 5
在庫過不足DI	3	7	5	5	2	6	1	1	2	2	5	3
資金繰りDI	▲ 25	▲ 22	▲ 21	▲ 25	▲ 28	▲ 29	▲ 24	▲ 23	▲ 23	▲ 24	▲ 20	▲ 23
(「翌期に設備投資計画あり」と回答した割合)												
設備投資計画	15.6%	12.2%	15.0%	9.4%	10.4%	12.0%	12.4%	9.9%	15.4%	11.6%	15.6%	-

# 《ご参考》日本商工会議所早期景気観測調査(LOBO調査)結果

(資料: 日本商工会議所)

○近畿地区の業況DIは以下のとおり。

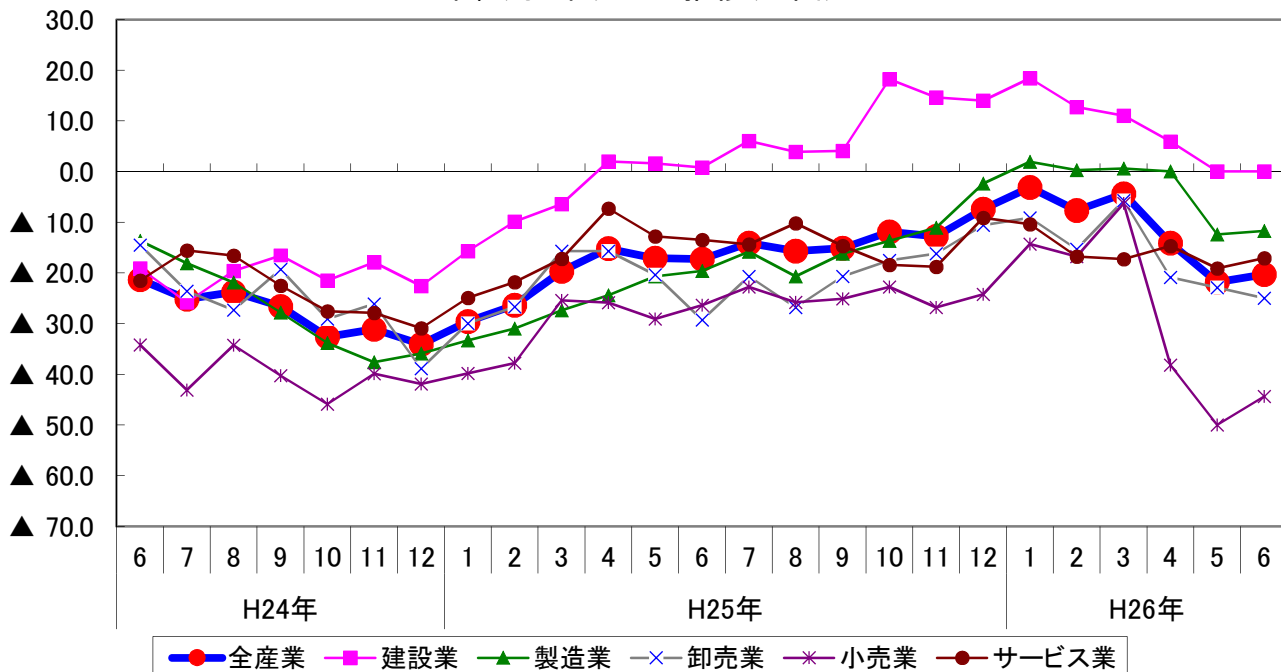
業種別 業況DIの推移(近畿地区)



		商工会議所 早期景気観測(業況DI)						
近畿地区		全産業	建設業	製造業	卸売業	小売業	サービス業	
H24年	6	▲ 30.3	▲ 22.2	▲ 11.3	▲ 21.1	▲ 47.7	▲ 43.9	
	7	▲ 37.6	▲ 16.7	▲ 25.5	▲ 31.3	▲ 54.5	▲ 45.0	
	8	▲ 18.9	▲ 20.8	▲ 7.8	▲ 31.3	▲ 32.5	▲ 13.2	
	9	▲ 27.1	▲ 13.0	▲ 20.8	▲ 20.0	▲ 36.4	▲ 37.8	
	10	▲ 42.3	▲ 17.4	▲ 45.1	▲ 6.7	▲ 59.2	▲ 45.5	
	11	▲ 41.1	▲ 29.2	▲ 41.8	▲ 30.0	▲ 42.2	▲ 51.2	
	12	▲ 46.2	▲ 26.1	▲ 45.8	▲ 52.9	▲ 56.1	▲ 45.2	
	H25年	1	▲ 38.4	▲ 17.4	▲ 37.5	▲ 47.4	▲ 51.1	▲ 33.3
		2	▲ 33.0	▲ 14.3	▲ 35.8	▲ 27.8	▲ 48.8	▲ 25.6
		3	▲ 25.7	0.0	▲ 28.8	0.0	▲ 34.1	▲ 41.5
		4	▲ 15.8	0.0	▲ 14.0	▲ 12.5	▲ 19.5	▲ 23.7
		5	▲ 23.3	▲ 5.0	▲ 27.5	▲ 9.5	▲ 33.3	▲ 22.5
6		▲ 29.9	0.0	▲ 27.3	▲ 44.4	▲ 38.1	▲ 34.2	
7		▲ 24.8	0.0	▲ 18.3	▲ 13.6	▲ 46.8	▲ 30.4	
8		▲ 28.7	4.0	▲ 34.7	▲ 16.7	▲ 42.6	▲ 30.8	
9		▲ 26.6	▲ 5.0	▲ 31.1	▲ 20.0	▲ 36.7	▲ 22.9	
10		▲ 28.5	0.0	▲ 23.9	▲ 22.2	▲ 51.2	▲ 28.6	
11		▲ 21.8	12.5	▲ 20.4	▲ 21.1	▲ 28.3	▲ 38.9	
12		▲ 14.1	9.5	8.6	▲ 11.1	▲ 32.7	▲ 38.5	
H26年	1	▲ 3.4	12.5	16.0	0.0	▲ 22.2	▲ 18.4	
	2	▲ 4.7	5.3	22.0	▲ 5.3	▲ 18.8	▲ 27.8	
	3	1.2	13.0	14.0	4.3	6.8	▲ 29.7	
	4	▲ 10.7	▲ 4.8	17.4	▲ 12.0	▲ 50.0	▲ 5.4	
	5	▲ 17.3	4.8	0.0	▲ 8.3	▲ 50.0	▲ 17.9	
	6	▲ 17.1	14.3	▲ 2.4	▲ 16.0	▲ 44.4	▲ 18.6	

○全国の業況DIは以下のとおり。

業種別 業況DIの推移(全国)



		商工会議所 早期景気観測(業況DI)					
		全 国 全産業	建設業	製造業	卸売業	小売業	サービス業
H24年	6	▲ 21.3	▲ 19.1	▲ 13.7	▲ 14.5	▲ 34.2	▲ 21.5
	7	▲ 25.2	▲ 25.8	▲ 18.1	▲ 23.6	▲ 43.1	▲ 15.6
	8	▲ 23.8	▲ 19.6	▲ 21.9	▲ 27.3	▲ 34.3	▲ 16.6
	9	▲ 26.6	▲ 16.6	▲ 27.8	▲ 19.3	▲ 40.3	▲ 22.5
	10	▲ 32.6	▲ 21.5	▲ 33.8	▲ 29.1	▲ 45.9	▲ 27.6
	11	▲ 31.1	▲ 17.9	▲ 37.6	▲ 26.1	▲ 39.9	▲ 27.9
H25年	12	▲ 34.1	▲ 22.6	▲ 35.9	▲ 38.9	▲ 41.9	▲ 30.9
	1	▲ 29.6	▲ 15.7	▲ 33.3	▲ 30.0	▲ 39.8	▲ 24.9
	2	▲ 26.4	▲ 9.9	▲ 31.0	▲ 26.7	▲ 37.8	▲ 21.8
	3	▲ 19.7	▲ 6.4	▲ 27.4	▲ 15.7	▲ 25.4	▲ 17.2
	4	▲ 15.2	2.0	▲ 24.4	▲ 15.7	▲ 25.9	▲ 7.3
	5	▲ 17.1	1.6	▲ 20.7	▲ 20.4	▲ 29.1	▲ 12.8
H26年	6	▲ 17.3	0.8	▲ 19.6	▲ 29.3	▲ 26.4	▲ 13.5
	7	▲ 14.1	6.0	▲ 15.8	▲ 20.7	▲ 22.8	▲ 14.4
	8	▲ 15.7	3.9	▲ 20.7	▲ 26.8	▲ 25.8	▲ 10.2
	9	▲ 15.1	4.1	▲ 16.2	▲ 20.7	▲ 25.1	▲ 14.7
	10	▲ 11.9	18.2	▲ 13.7	▲ 17.5	▲ 22.8	▲ 18.4
	11	▲ 12.8	14.6	▲ 11.1	▲ 16.2	▲ 26.8	▲ 18.8
H26年	12	▲ 7.4	14.0	▲ 2.4	▲ 10.6	▲ 24.2	▲ 9.1
	1	▲ 3.1	18.4	1.9	▲ 9.1	▲ 14.3	▲ 10.4
	2	▲ 7.7	12.7	0.3	▲ 15.3	▲ 16.8	▲ 16.8
	3	▲ 4.4	11.0	0.6	▲ 5.7	▲ 6.3	▲ 17.3
	4	▲ 14.1	5.9	0.0	▲ 20.9	▲ 38.2	▲ 14.7
	5	▲ 21.8	0.0	▲ 12.4	▲ 22.9	▲ 50.0	▲ 19.1
6	▲ 20.3	0.0	▲ 11.7	▲ 25.0	▲ 44.4	▲ 17.1	

<LOBO(ロボ)調査>

CCI-Quick Survey System of Local Business Outlook: 商工会議所早期景気観測システムの略称。

日本商工会議所が各地域の「肌で感じる足元の景況感」を全国ベースで毎月調査しているもので、各地商工会議所が、企業から協力を得て調査を実施している。

調査項目は、①「業況」、②「売上高」、③「採算」、④「仕入単価」、⑤「従業員」、⑥「資金繰り」の6項目。

調査業種は、①「建設」、②「製造」、③「卸売」、④「小売」、⑤「サービス」の5業種。

平成26年度第1四半期（平成26年4～6月期）姫路市内景気動向調査結果

姫路商工会議所 総務部

〒670-8505 姫路市下寺町43番地  
TEL：079-223-6550（直通）  
FAX：079-288-0047  
URL：<http://www.himeji-cci.or.jp/>