

姫路市内景気動向調査結果

平成23年10月
姫路商工会議所

【目次】

1. 概況	2	頁
2. 業況判断	4	頁
3. 従業員過不足	6	頁
4. 設備過不足	8	頁
5. 在庫過不足	10	頁
6. 資金繰り	12	頁
7. 設備投資計画	14	頁
8. 経営上の関心事・問題点等	16	頁
9. 項目別データ	18	頁
10. 業種別データ	24	頁
(参考) 日本商工会議所早期景気観測調査結果	36	頁

【調査要項】

- 調査対象期間 平成23年度第2四半期実績及び平成23年度第3四半期見通し
(調査日)平成23年9月14日～9月27日
- 調査対象企業 姫路市内に本店を置き、Fax番号登録のある当所会員事業所

調査企業数	回答企業数	回答率
5,451先	1,008先	18.5 %

(回答企業の規模別構成比)

	構成比	事業所数
全 体	100 %	1,008
1～5 人	40.1 %	404
～20 人	35.7 %	360
～50 人	13.4 %	135
～100 人	4.6 %	46
～300 人	3.9 %	39
301 人以上	2.4 %	24

(回答企業の業種別構成比)

	構成比	事業所数
全 体	100 %	1,008
建設業	18.1 %	182
製造業	21.3 %	215
情報通信業	0.2 %	2
運輸業	4.4 %	44
卸売業	12.9 %	130
小売業	13.3 %	134
金融・保険業	1.9 %	19
不動産業	2.8 %	28
飲食・宿泊業	3.1 %	31
医療・福祉	1.6 %	16
教育・学習支援業	1.0 %	10
サービス業	19.5 %	197

※用語説明

- 今 期 : 平成23年度第2四半期(平成23年7～9月期)
 来 期 : 平成23年度第3四半期(平成23年10～12月期)
 前 期 : 平成23年度第1四半期(平成23年4～6月期)
 前年同期 : 平成22年度第2四半期(平成22年7～9月期)

- 業況判断DI : 業況が「良い」と回答した割合 - 「悪い」と回答した割合
 従業員過不足DI : 従業員が「多すぎる」と回答した割合 - 「足りない」と回答した割合
 設備過不足DI : 設備が「余っている」と回答した割合 - 「足りない」と回答した割合
 在庫過不足DI : 在庫が「多すぎる」と回答した割合 - 「足りない」と回答した割合
 資金繰りDI : 資金繰りが「楽である」と回答した割合 - 「苦しい」と回答した割合

1. 概況

規模別・業種別でばらつきはあるものの、引き続き厳しい状況が続いている。来期についても、大企業で若干回復の兆しがみられるものの、総じて回復基調には至っていない。

【概況】

平成23年度第2四半期（7～9月）の業況DI（業況が「良い」と回答した割合－業況が「悪い」と回答した割合）は▲51（前期比1ポイント改善、前年同期比では5ポイント改善）となり、ほぼ横這いでの推移となった。来期については、▲51（当期比横這い、前年同期比横這い）であり、慎重な姿勢を示している。

規模別では、僅かではあるが、6区分中4区分で改善となった。来期については、「101人から300人以下」の区分で▲25（当期比13ポイント改善）、「301人以上」の区分で▲17（当期比8ポイント改善）となり、改善の兆しがみられる。

業種別では、「建設業」（▲46、前期比9ポイント改善）、「不動産業」（▲39、前期比9ポイント改善）、など、12業種中5業種で改善した。来期においては、「卸売業」（▲55、当期比2ポイント改善）、「運輸業」（▲56、当期比5ポイント改善）など水準は低位ながらも、12業種中5業種で改善の傾向が見られる。しかしながら、それ以外の業種では、悪化の見通しとなっている。

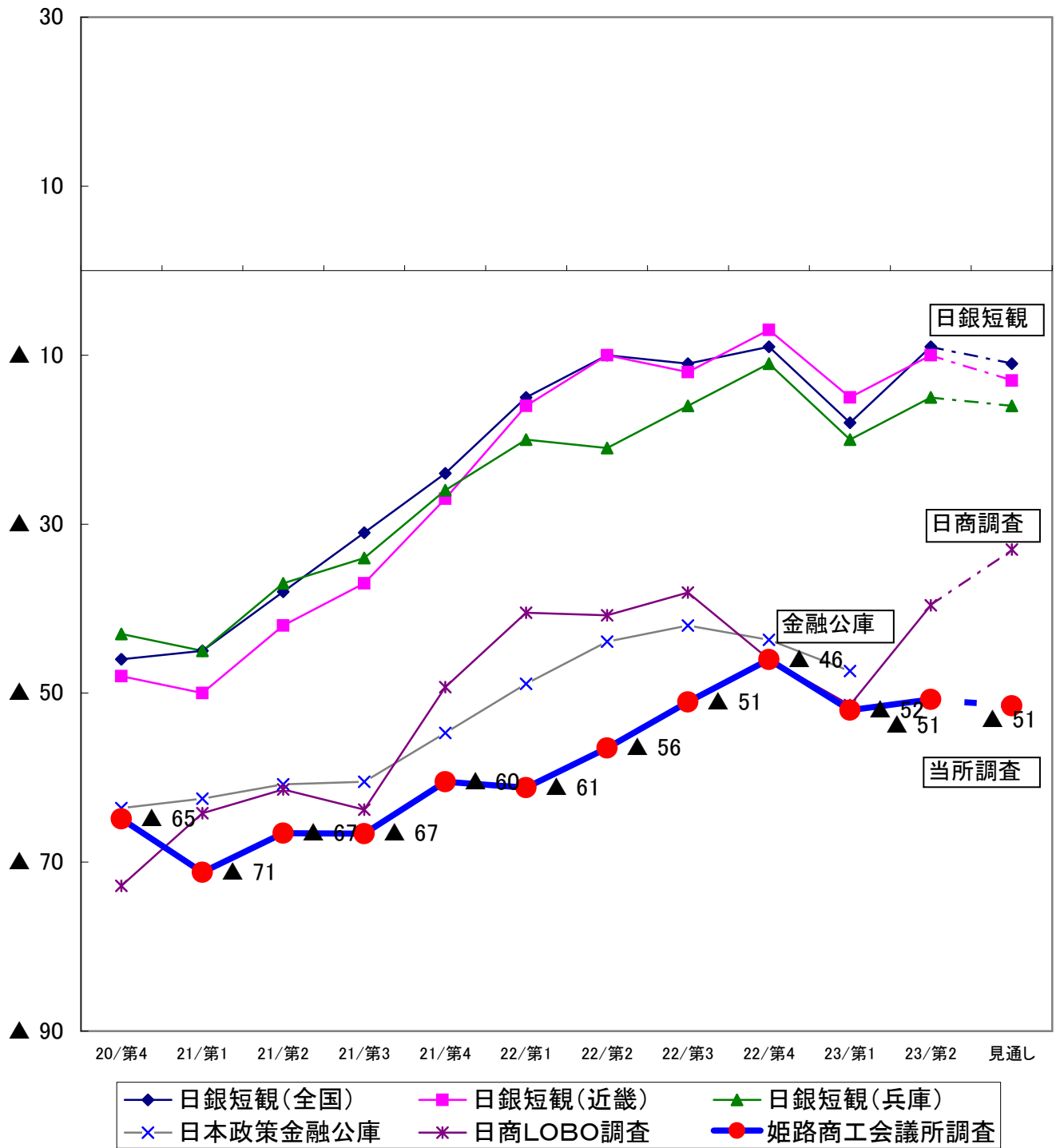
大企業を対象とする日銀短観では、今期の業況DIは、全国▲9（前期比9ポイント改善）、近畿地区▲10（前期比5ポイント改善）、兵庫地区▲15（前期比5ポイント改善）となり、全国・近畿・兵庫地区いずれも改善となった。先行きについては、全国は▲11（当期比2ポイント悪化）、近畿は▲13（当期比3ポイント悪化）、兵庫は▲16（当期比1ポイント悪化）と僅かに悪化の傾向が見られるものの、ほぼ当期と同水準で推移する見通しとなっている。回答企業の約9割が50人以下の中小零細企業で占める当所調査においても、平成23年度第1四半期に4期ぶりに悪化となったが、今期は僅かながら改善に転じ、先行きについても横這いの見通しを示しており、数値に開きはあるものの、日銀短観（全国・近畿・兵庫）とほぼ同基調で推移している。

各項目別のDI値を見ると、設備過不足DIは1、従業員過不足DIは▲1と適正な状況であったが、在庫過不足DIについては前期比3ポイント悪化の14となり、過剰感が出ている。資金繰りDIについては、▲30となり、前期比1ポイント改善はしたものの、依然厳しい状況が続いている。来期の設備投資計画については、11.0%（前期比3.1%減少、前年同期比3.3%減少）となり前期を下回る結果となった。

企業が抱える経営上の関心事・問題点については、「業界動向」「需要減少」が高く、以下、「競争激化」「人材育成」「資金繰り」となった。

その他の意見として、「仕入れ原価高騰」（卸売業）、「材料値上がり」（製造業）、「法人税・事業税の負担」（小売業）等、具体的な意見も寄せられた。

【日銀短観等と姫路の業況判断DI推移表】



	20/第4	21/第1	21/第2	21/第3	21/第4	22/第1	22/第2	22/第3	22/第4	23/第1	23/第2	見通し
日銀短観(全国)	▲ 46	▲ 45	▲ 38	▲ 31	▲ 24	▲ 15	▲ 10	▲ 11	▲ 9	▲ 18	▲ 9	▲ 11
日銀短観(近畿)	▲ 48	▲ 50	▲ 42	▲ 37	▲ 27	▲ 16	▲ 10	▲ 12	▲ 7	▲ 15	▲ 10	▲ 13
日銀短観(兵庫)	▲ 43	▲ 45	▲ 37	▲ 34	▲ 26	▲ 20	▲ 21	▲ 16	▲ 11	▲ 20	▲ 15	▲ 16
日本政策金融公庫	▲ 64	▲ 63	▲ 61	▲ 61	▲ 55	▲ 49	▲ 44	▲ 42	▲ 44	▲ 47		
日商LOBO調査	▲ 73	▲ 64	▲ 61	▲ 64	▲ 49	▲ 41	▲ 41	▲ 38	▲ 46	▲ 51	▲ 40	▲ 33
姫路商工会議所調査	▲ 65	▲ 71	▲ 67	▲ 67	▲ 60	▲ 61	▲ 56	▲ 51	▲ 46	▲ 52	▲ 51	▲ 51

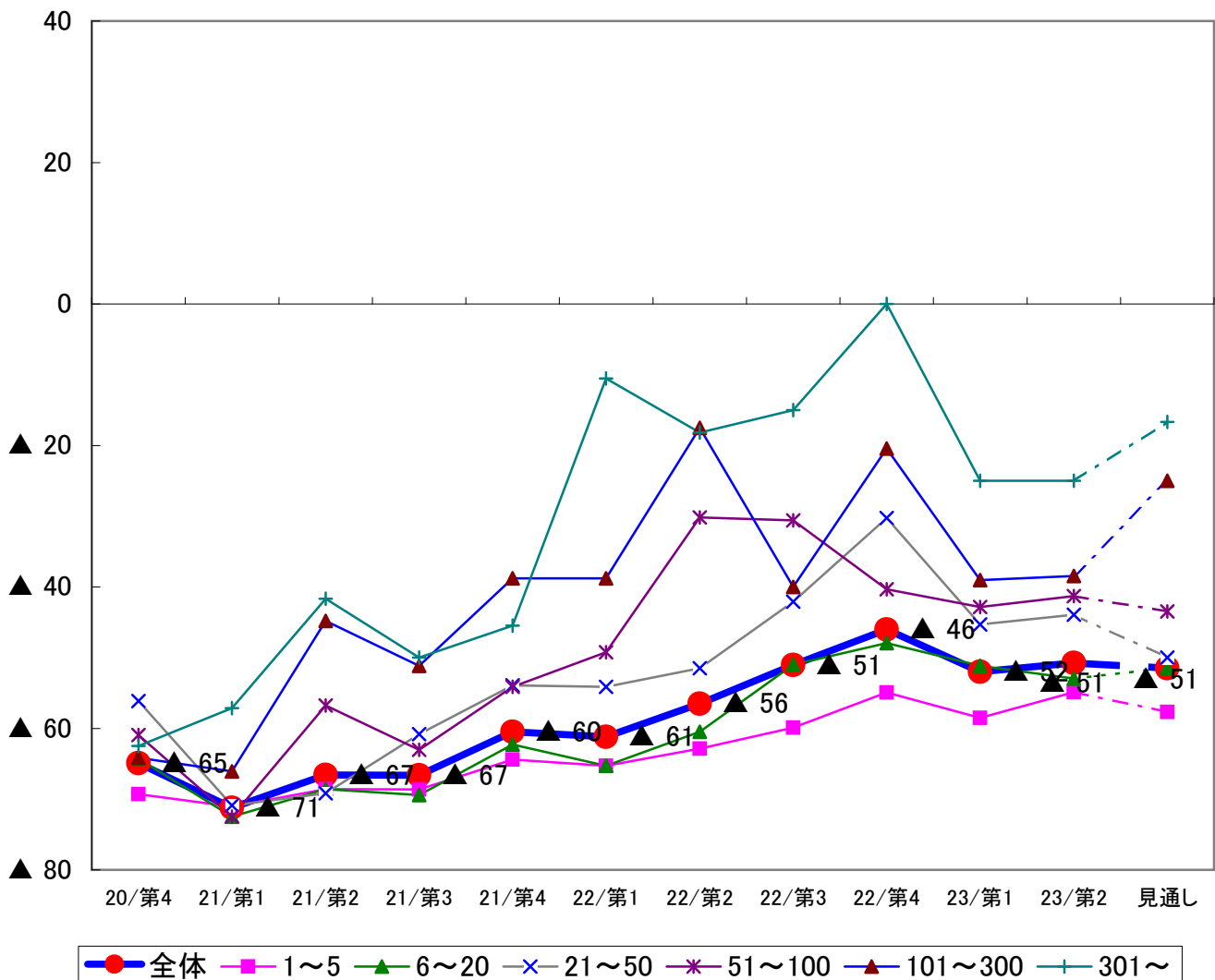
2. 業況判断

平成23年度第2四半期（7～9月）の業況DI（業況が「良い」と回答した割合－業況が「悪い」と回答した割合）は▲51（前期比1ポイント改善、前年同期比では5ポイント改善）となり、ほぼ横這いでの推移となった。来期についても、▲51（当期比横這い、前年同期比横這い）であり、慎重な姿勢を示している。

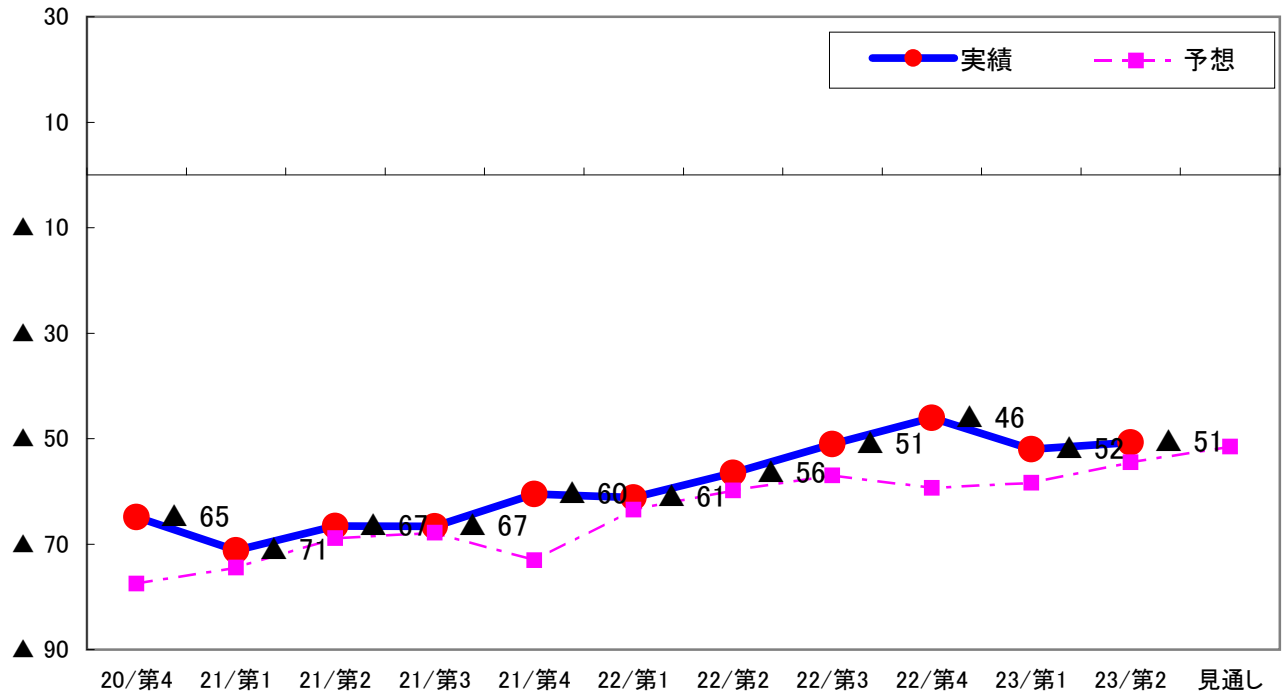
規模別では、僅かではあるが、6区分中4区分で改善となった。来期については、「101人から300人以下」の区分で▲25（当期比13ポイント改善）、「301人以上」の区分で▲17（当期比8ポイント改善）となり、今期を大きく上回り、改善の見通しとなった。

業種別では、「建設業」（▲46、前期比9ポイント改善）、「不動産業」（▲39、前期比9ポイント改善）、など、12業種中5業種で改善した。来期においては、「卸売業」（▲55、当期比2ポイント改善）、「運輸業」（▲56、当期比5ポイント改善）など、水準は低位ながらも、12業種中5業種で改善の傾向が見られる。しかしながら、それ以外の業種では、悪化の見通しとなっている。

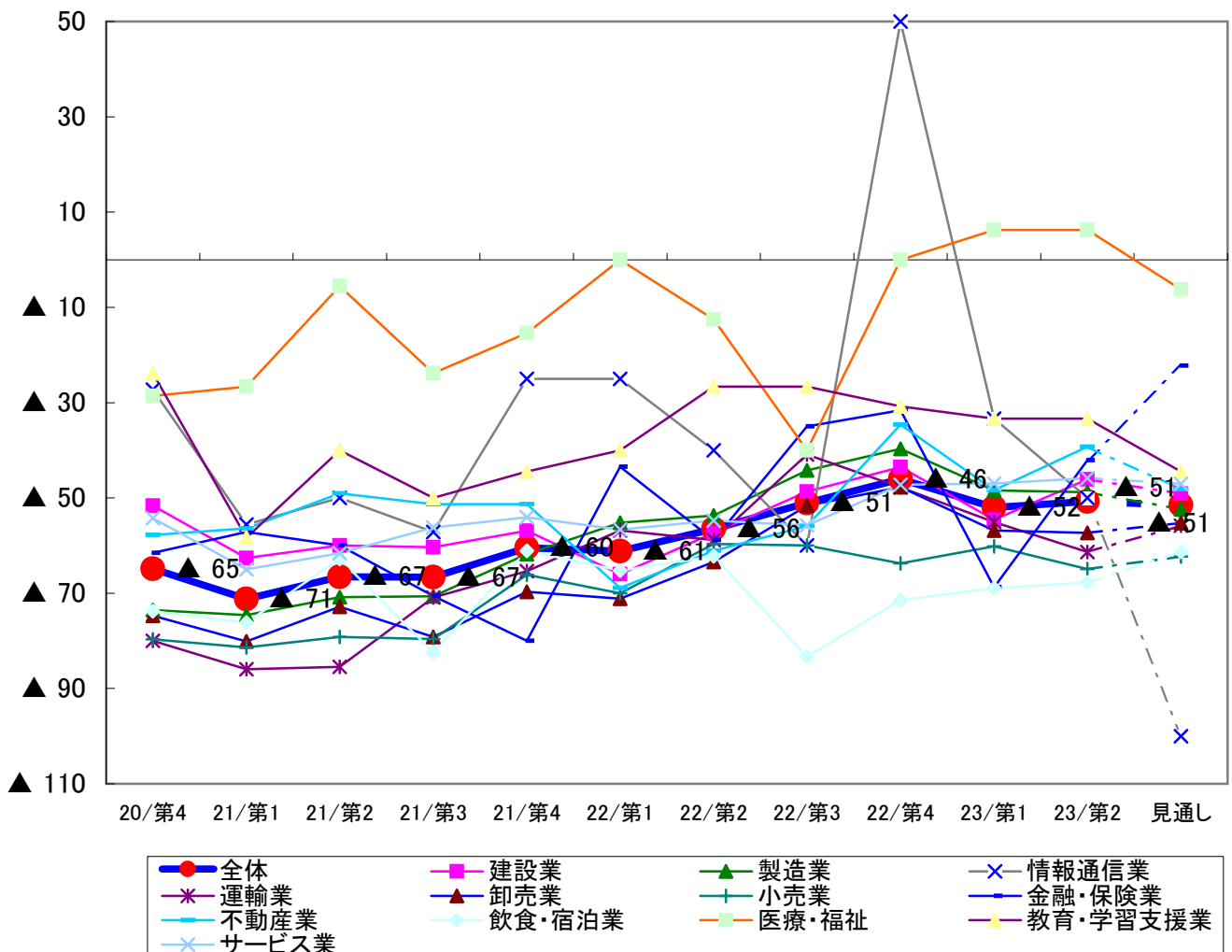
【規模別 業況判断DIの推移】



【予想・実績DIの推移】



【業種別 業況判断DIの推移】



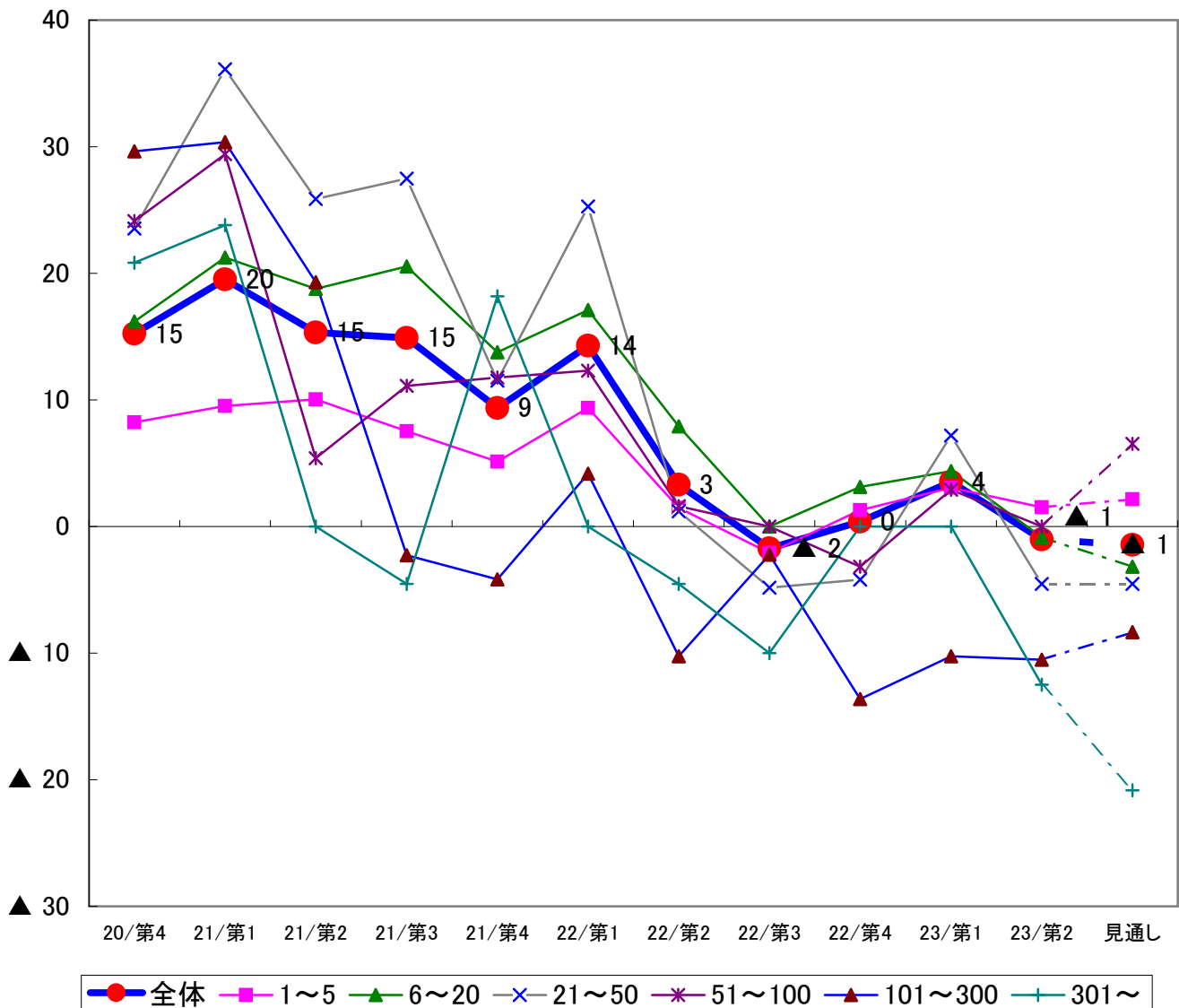
3. 従業員過不足

従業員過不足DIは、▲1（前期比5ポイント低下、前年同期比4ポイント低下）となり、若干ではあるが不足感を訴えている。来期見通しは▲1となっており、横這いの見通しである。

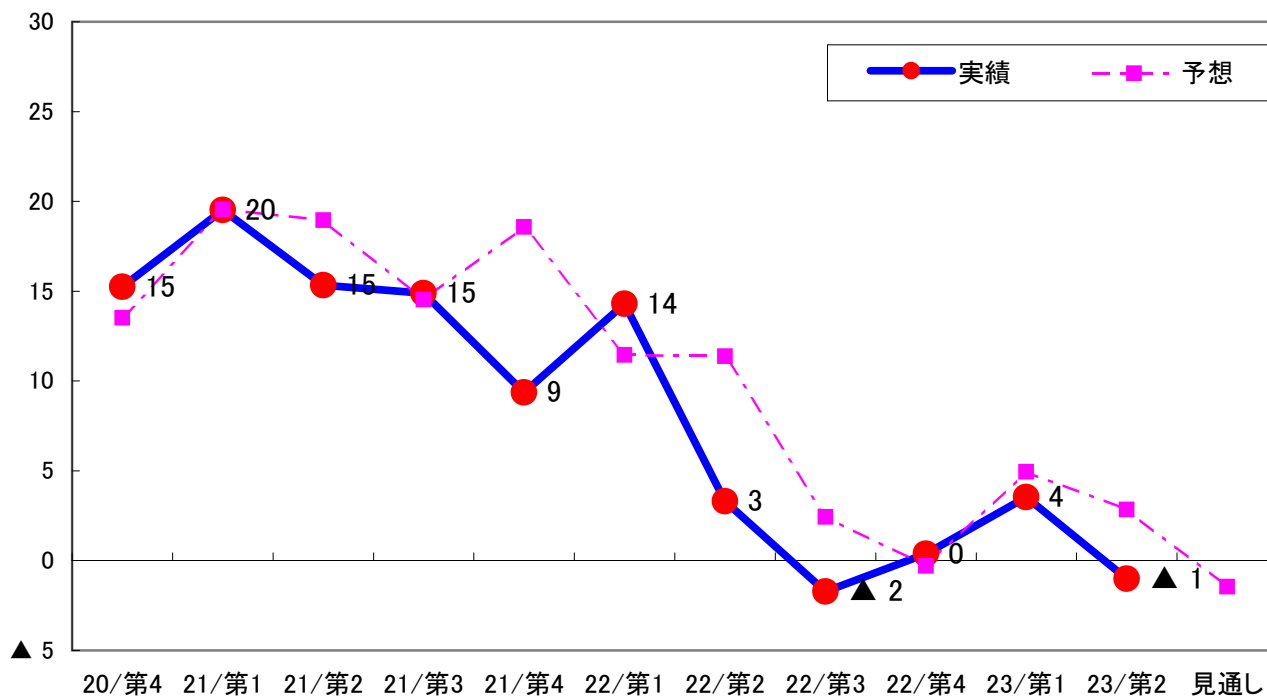
規模別では、6区分中4区分で不足感を訴えており、特に「101人から300人以下」の区分で▲11、「301人以上」の区分では▲13となっており、規模の大きい区分で大きく不足感を訴えている。来期においては、「51人から100人以下」の区分では7（当期比7ポイント悪化）と過剰感を訴えているが、「301人以上」の区分では▲21（当期比8ポイント減少）と更に不足感が大きくなっている区分もある。

業種別では、「サービス業」▲5（前期比4ポイント低下）、「運輸業」▲19（前期比13ポイント低下）など12業種中7区分で不足感を訴えている。来期においても「運輸業」▲23（当期比4ポイント低下）など12業種中7業種で不足感を訴える結果となっている。

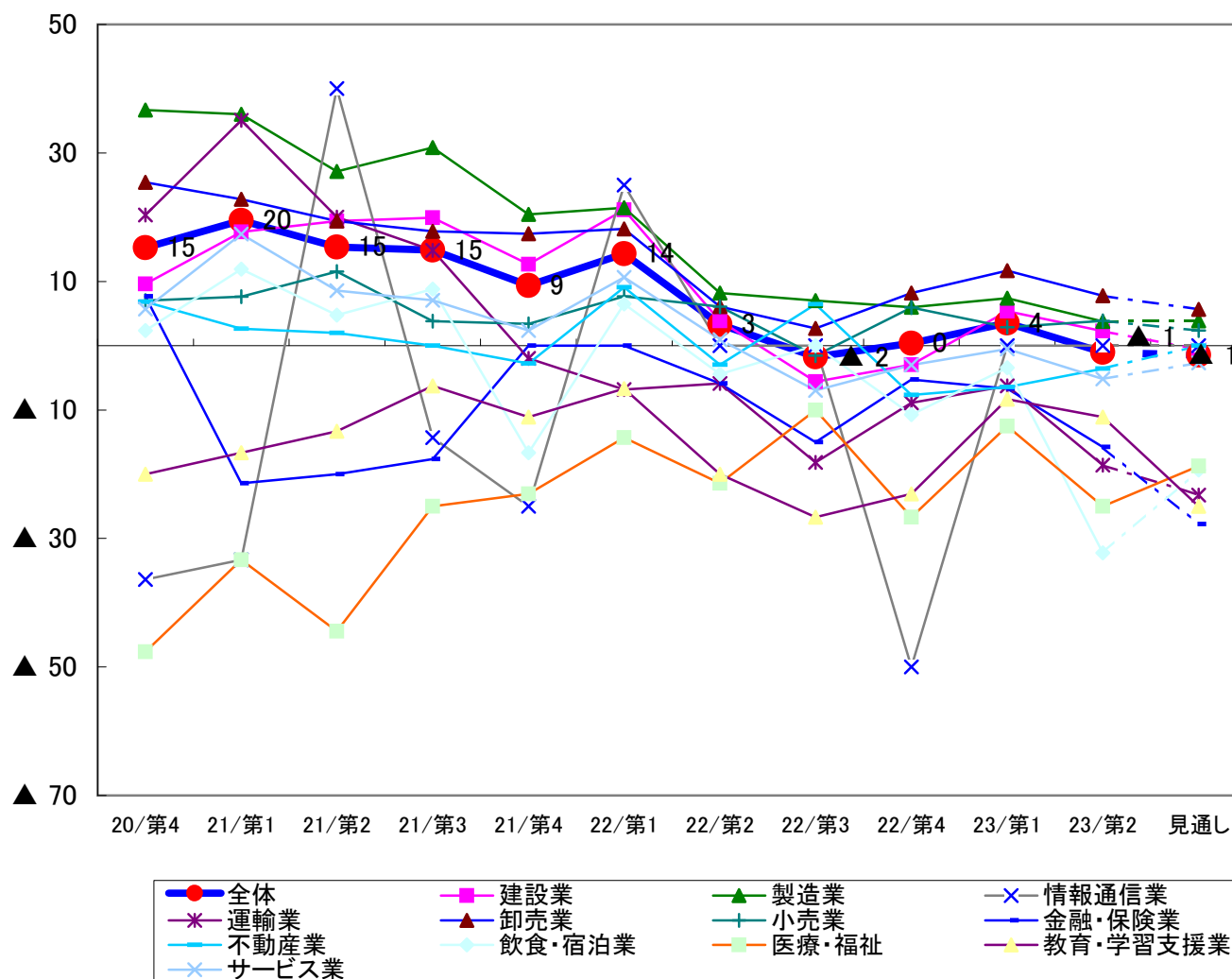
【規模別 従業員過不足DIの推移】



【予想・実績DIの推移】



【業種別 従業員過不足DIの推移】



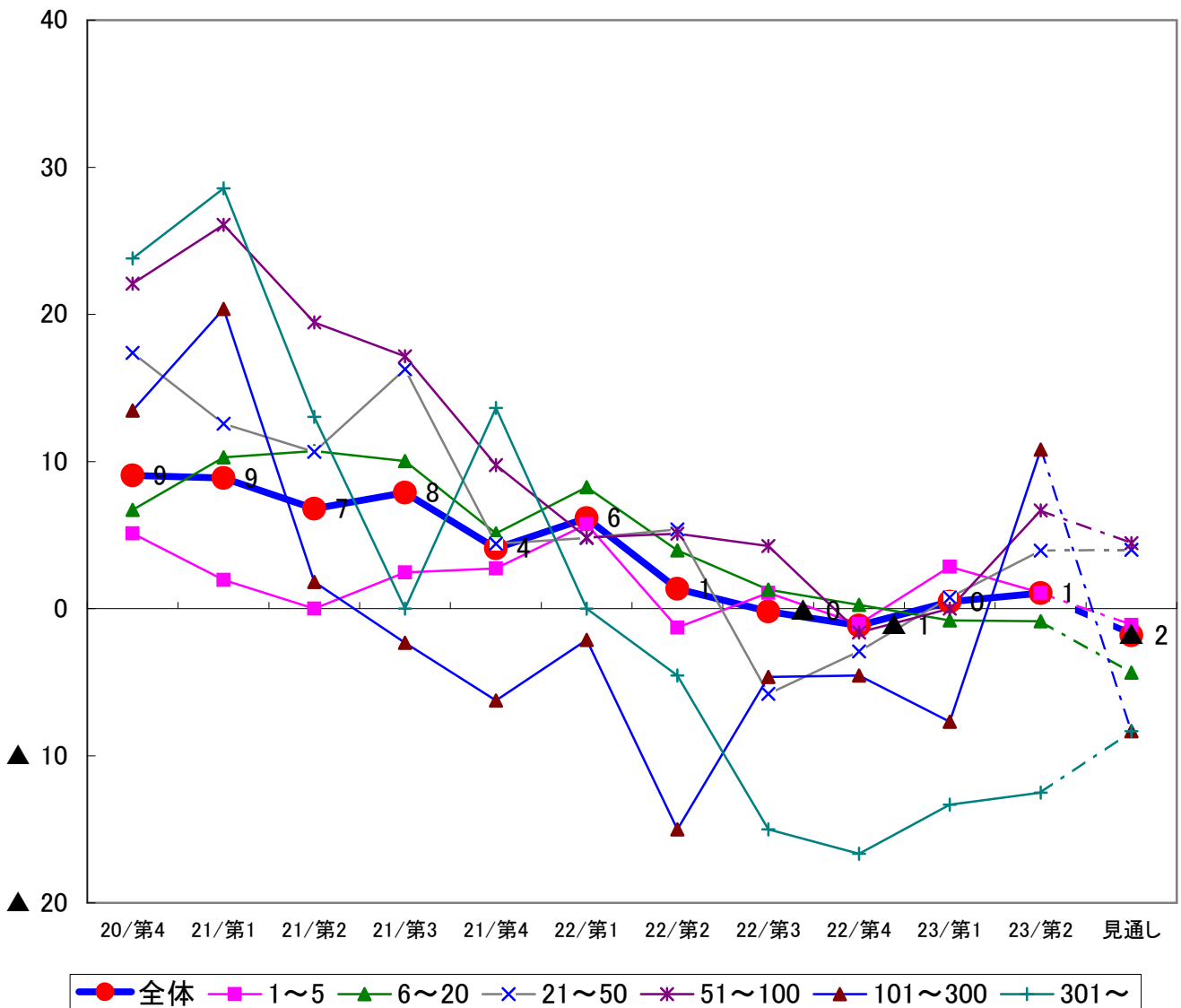
4. 設備過不足

今期の設備過不足DIは、1（前期0）であり、全体として設備の過不足感は概ね適正な状況が続いている。来期においては▲2（当期比3ポイント低下）と僅かではあるが、不足感を訴える結果となっている。

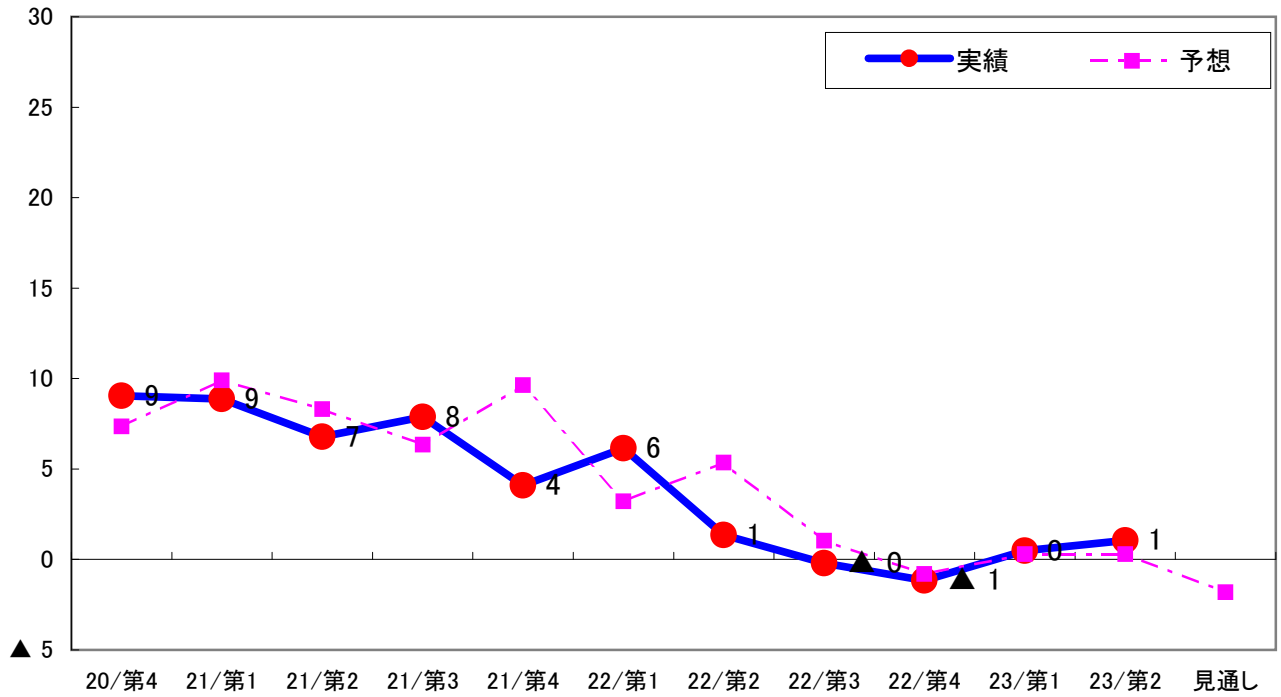
規模別では、「301人以上」の区分で▲13となっており、規模の大きい事業所で不足感が強くなっている。

業種別では、「サービス業」「飲食・宿泊業」など、12業種中4業種で不足感を訴えており、これら4業種では、来期見通しについても、不足感が増す結果となっている。

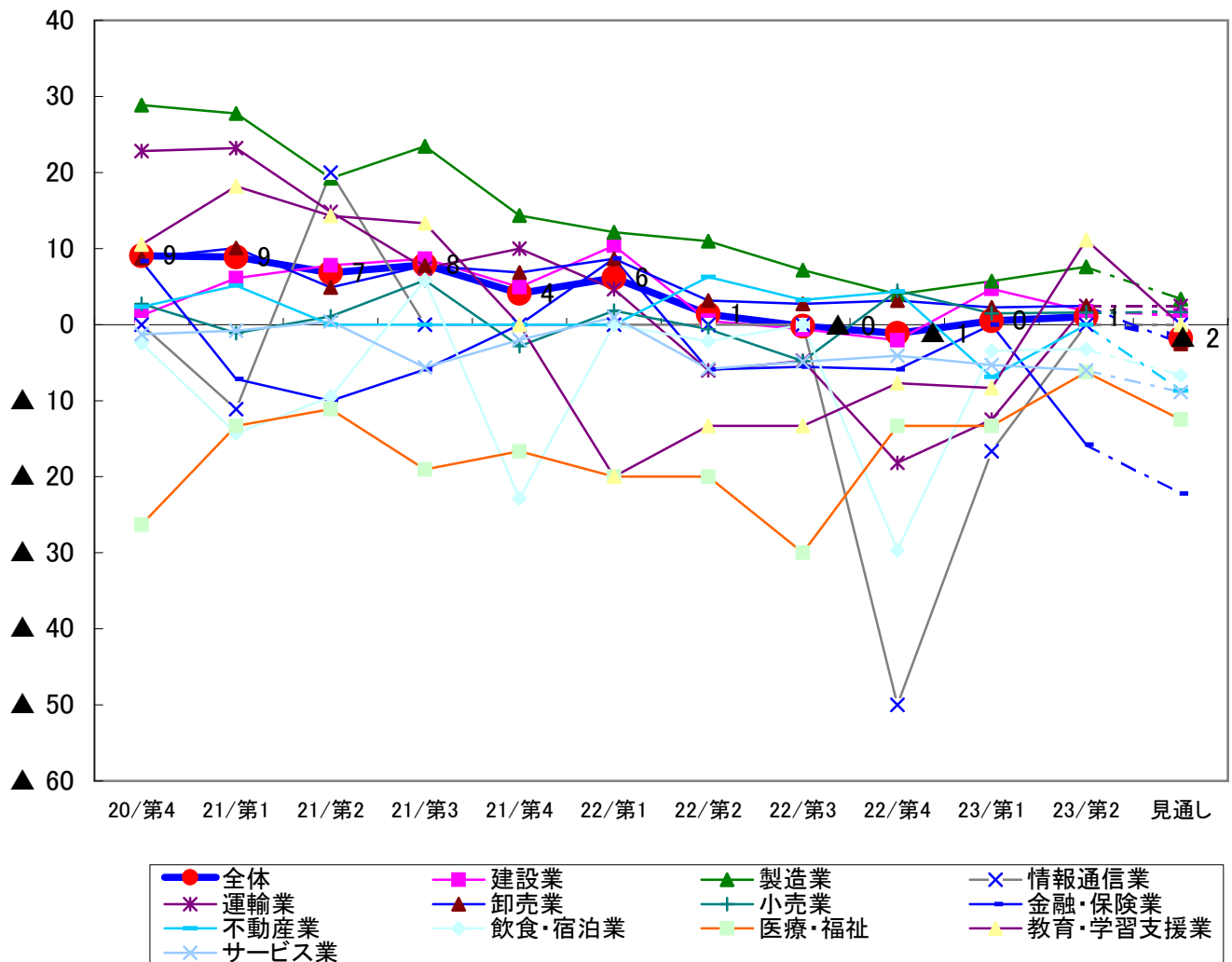
【規模別 設備過不足DIの推移】



【予想・実績DIの推移】



【業種別 設備過不足DIの推移】

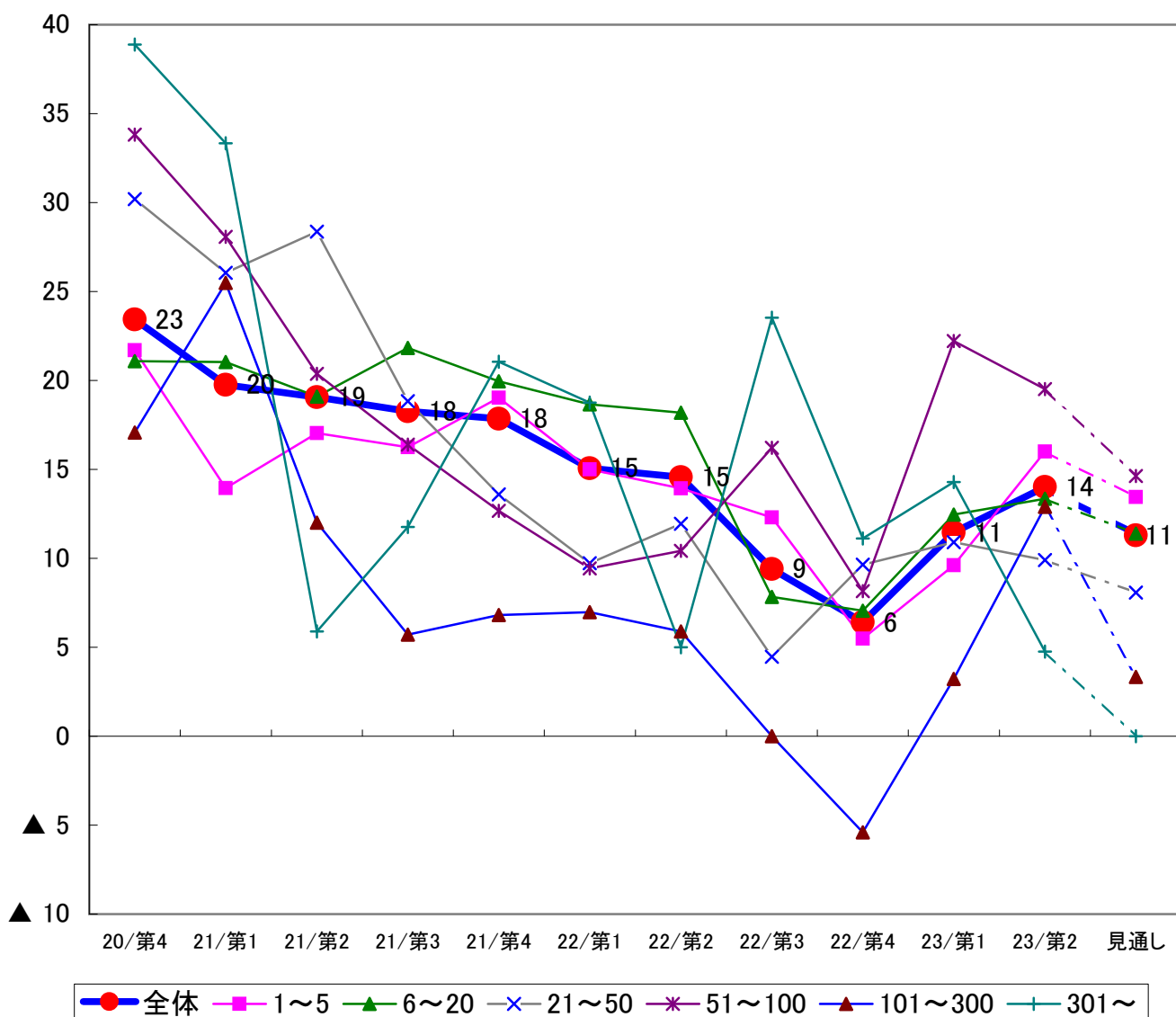


5. 在庫過不足

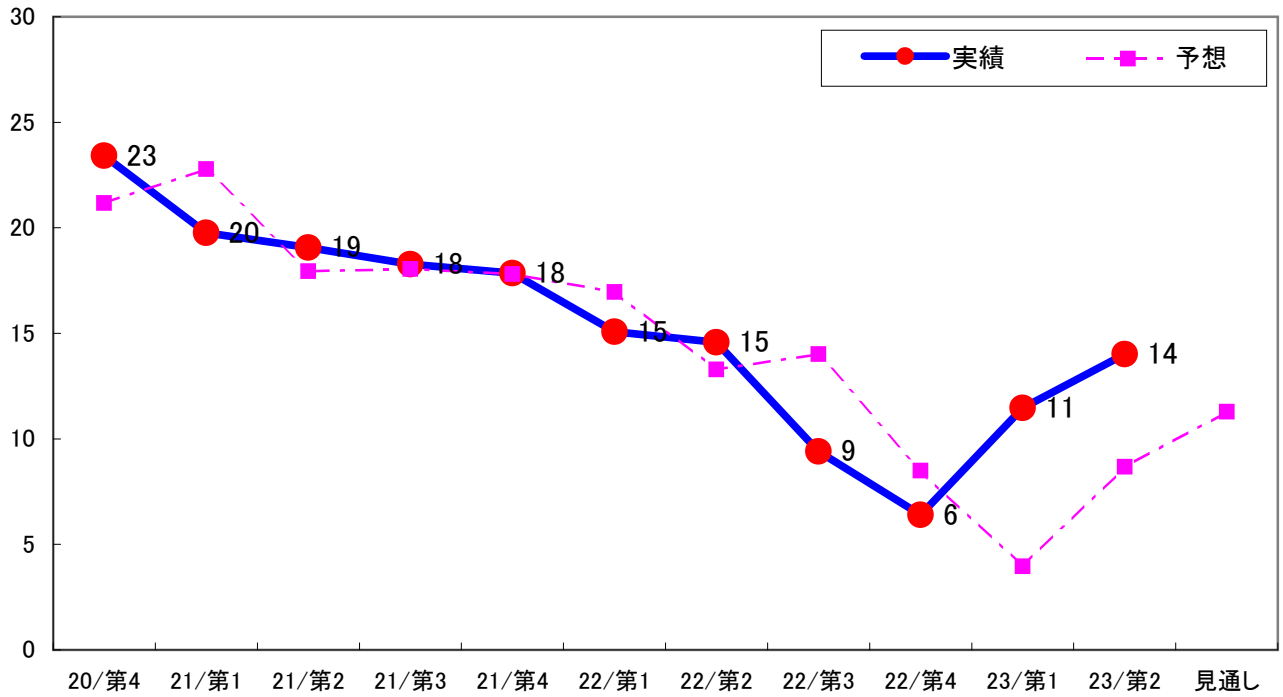
今期の在庫過不足DIは14（前期比3ポイント悪化、前年同期比では1ポイント改善）であった。来期においても11（当期比3ポイント改善、前年同期比2ポイント改善）と、引き続き過剰感を訴えている。

平成20年度第4四半期（DIは23）を境に改善傾向が続いていたが、前期に引き続き在庫の過剰感が増加する結果となっており、今後の動向に注意が必要である。

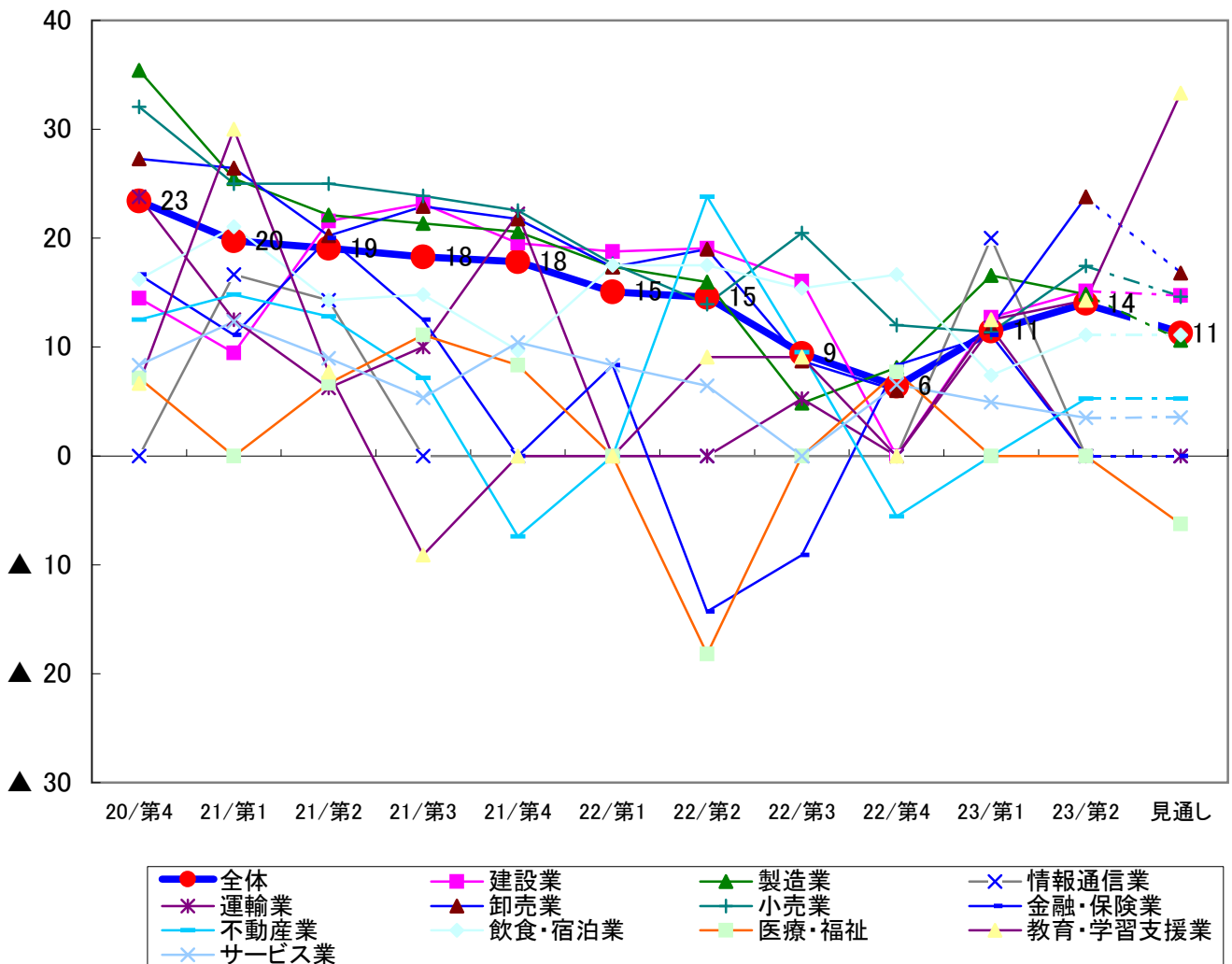
【規模別 在庫過不足DIの推移】



【予想・実績DIの推移】



【業種別 在庫過不足DIの推移】



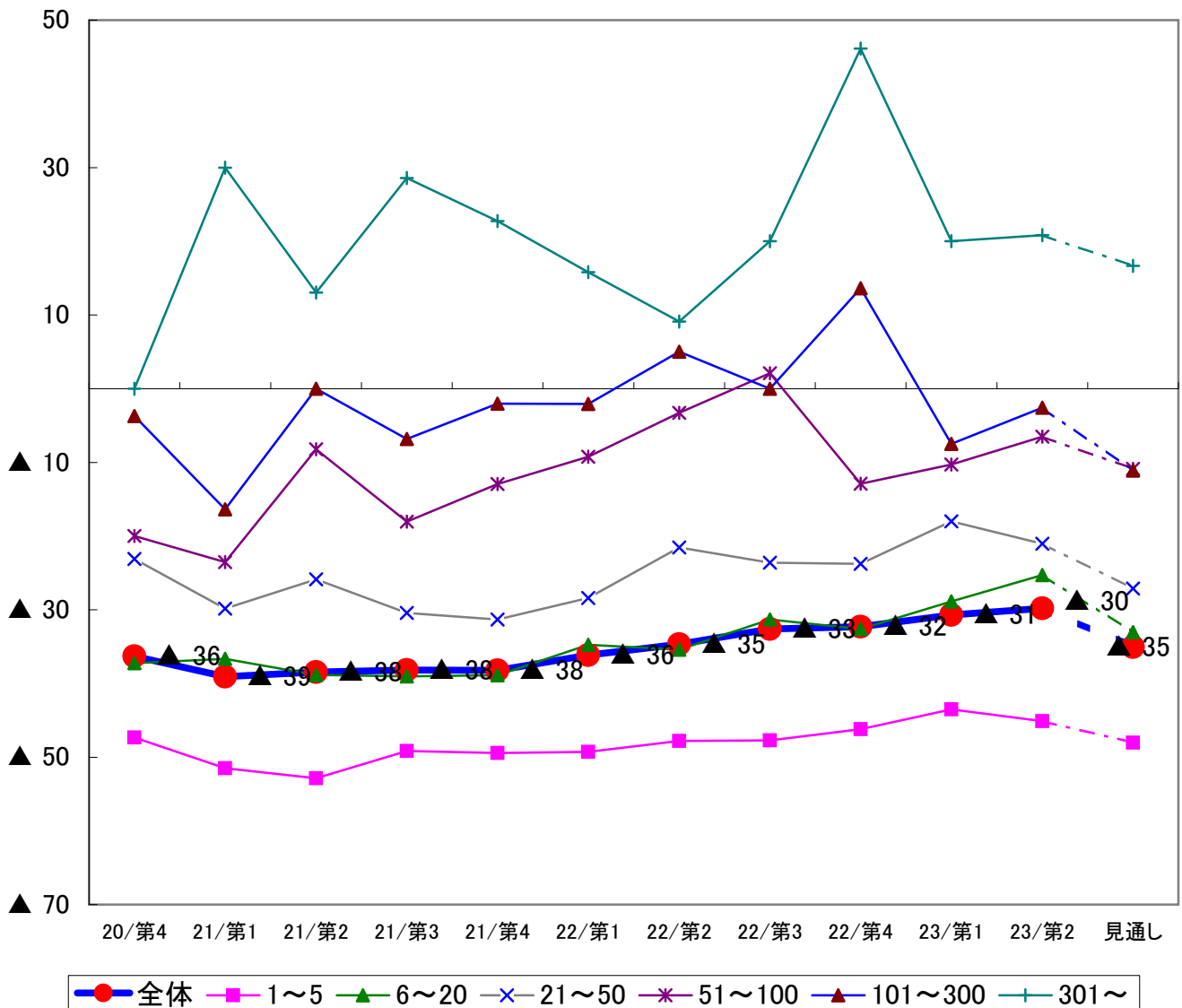
6. 資金繰り

今期の資金繰りDIは、▲30（前期比1ポイント改善、前年同期比5ポイント改善）となり、水準は低位ながらも6期連続の改善となった。ただ、来期の見通しについては▲35（当期比5ポイント悪化）で、資金繰りは厳しさを増す見通しとなっている。

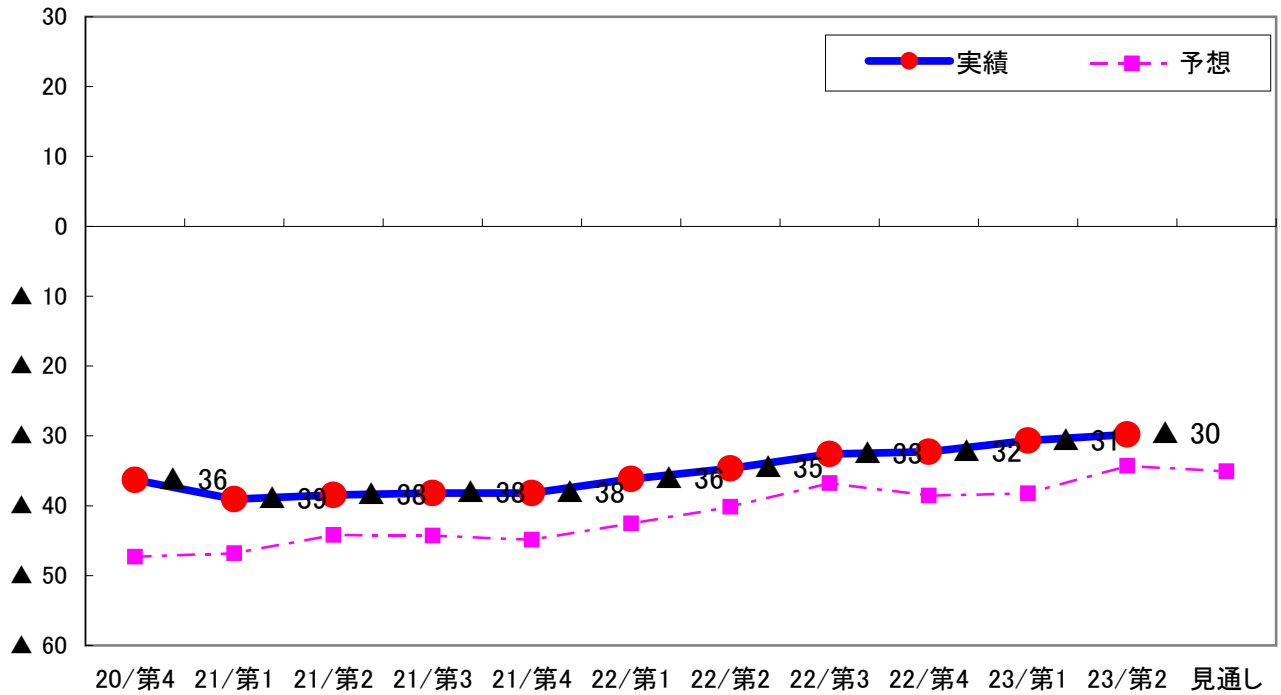
規模別では、「従業者数301人以上」の区分ではプラス域での推移となったが、その他の5区分では、全てマイナス域での推移となった。

業種別では、「建設業」▲42、「小売業」▲42、「飲食・宿泊業」▲45など、12業種中10業種においてマイナス、来期見通しでは全業種でマイナスとなるなど依然として厳しい状況である。

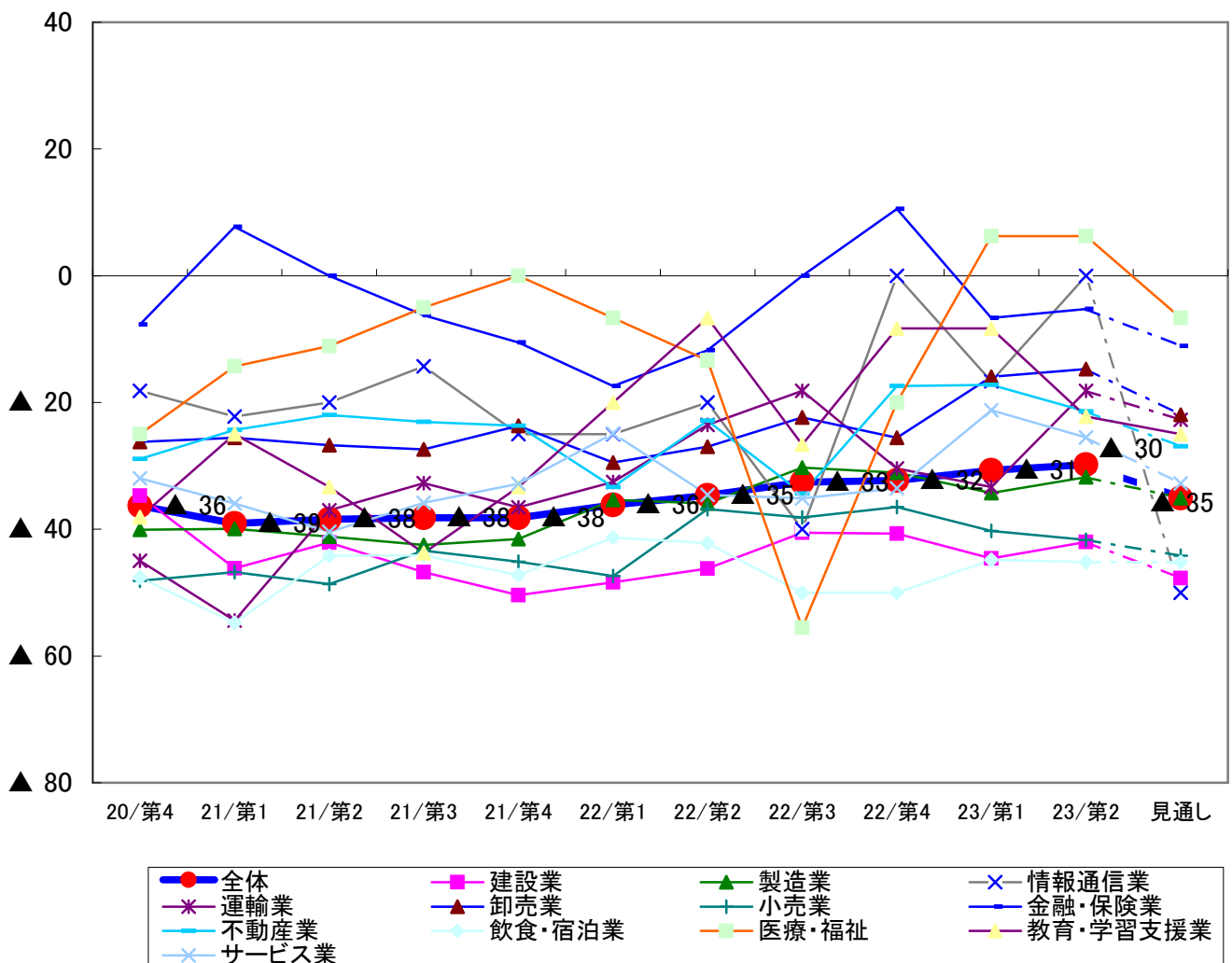
【規模別 資金繰りDIの推移】



【予想・実績DIの推移】



【業種別 資金繰りDIの推移】



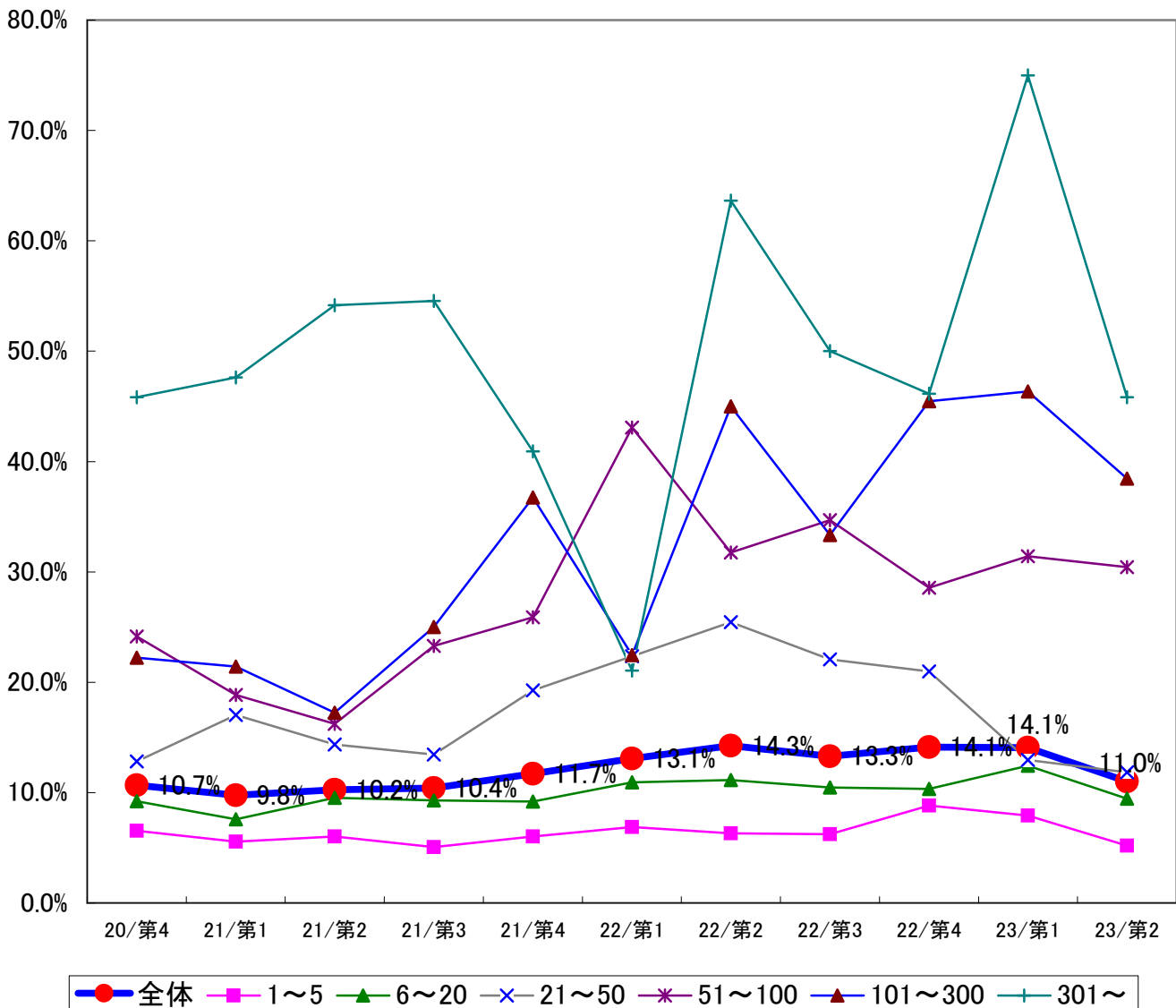
7. 設備投資計画

来期の設備投資計画については、11.0%（前期比3.1%減少、前年同期比3.3%減少）となり前期を下回る結果となった。

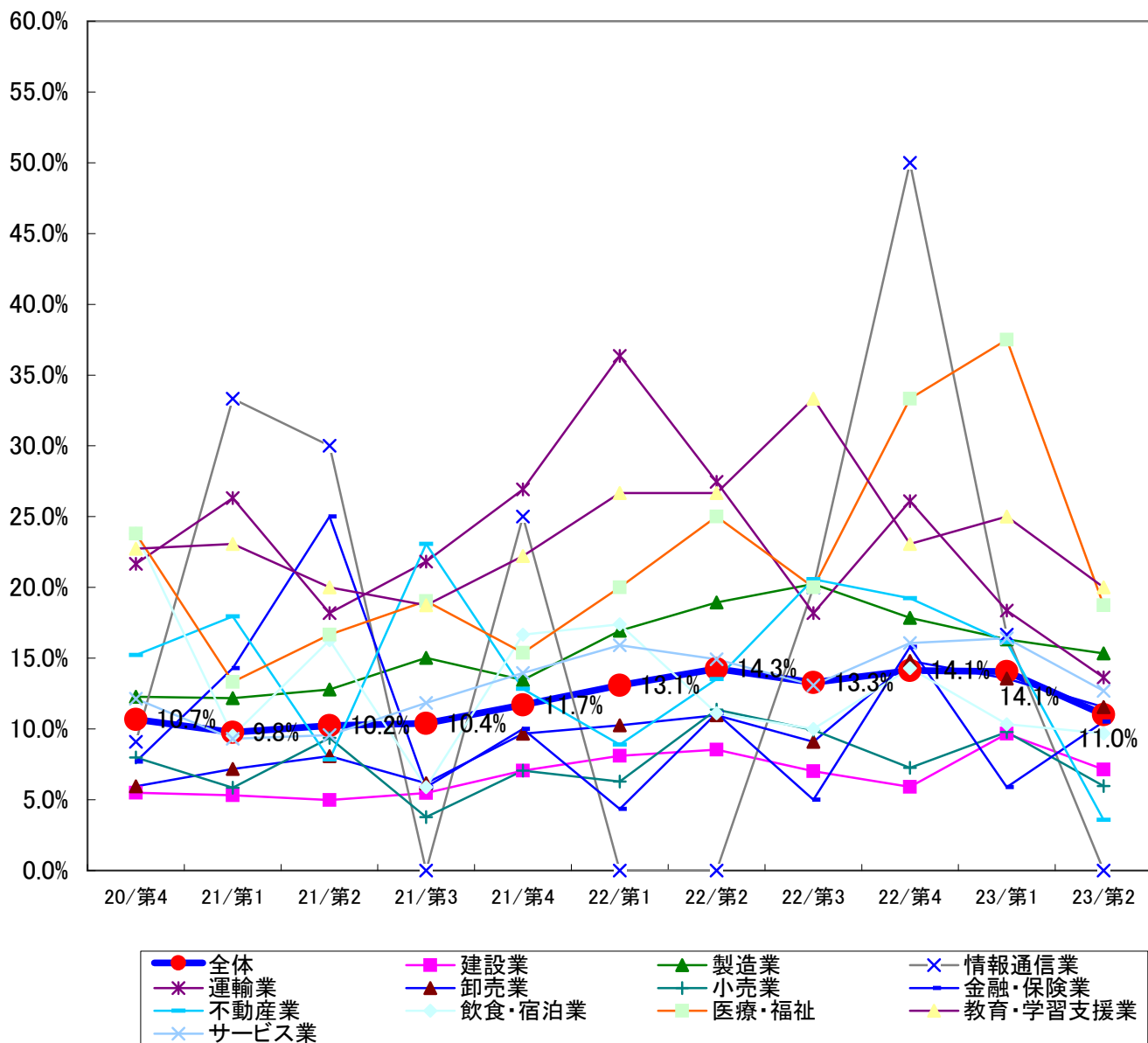
規模別では、6区分全てにおいて、前期を下回る結果となった。

業種別では、「サービス業」が12.7%（前期比3.7%減少、前年同期比2.2%減少）、「小売業」が6.0%（前期比3.8%減少、前年同期比5.4%減少）など12業種中11業種で前期を下回り慎重な姿勢を示している。

【規模別 設備投資計画の推移】（「翌期に設備投資計画あり」と回答した割合）



【業種別 設備投資計画の推移】（「翌期に設備投資計画あり」と回答した割合）

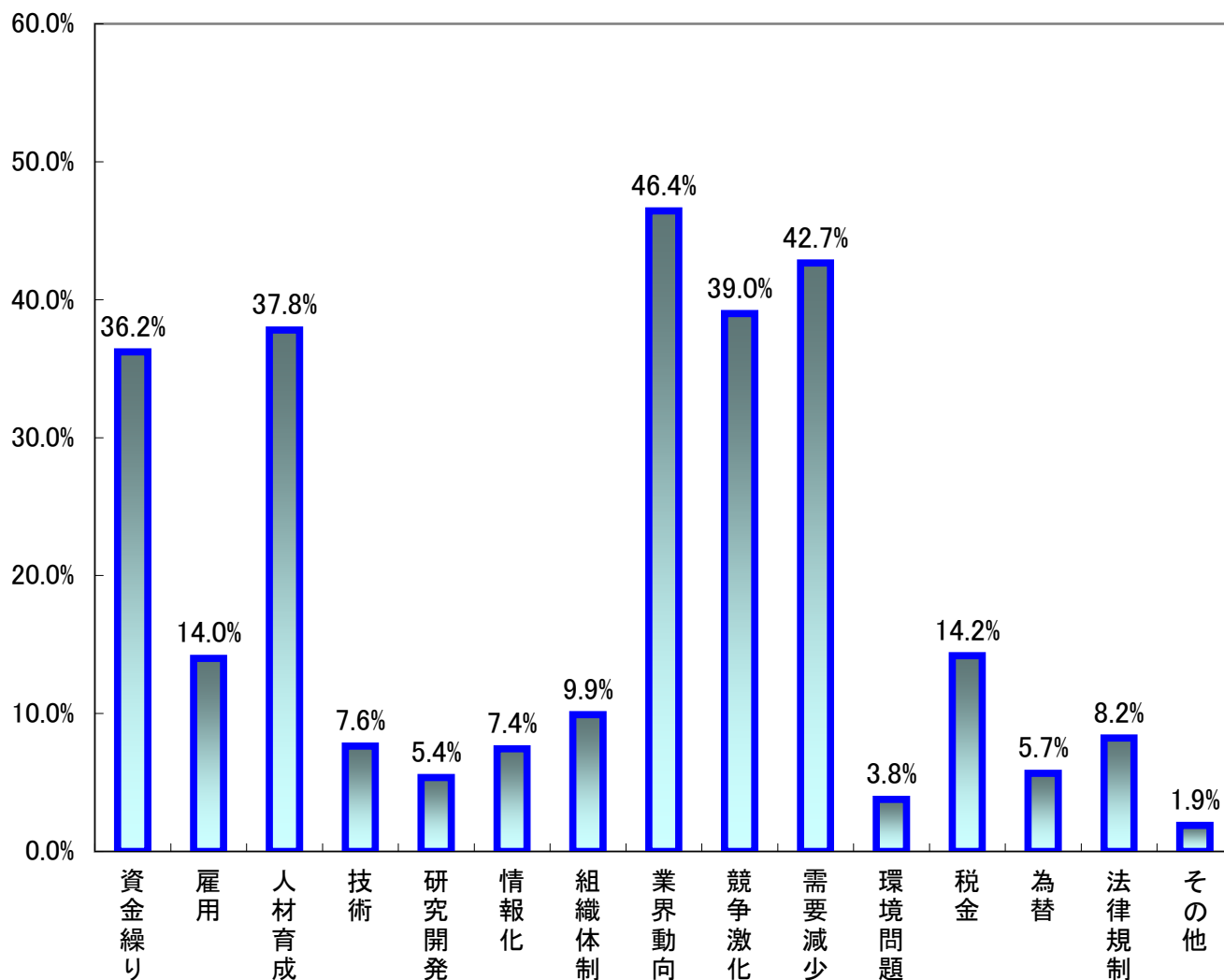


8. 経営上の関心事・問題点

企業が抱える経営上の関心事・問題点は、第1位が「業界動向」46.4%（前回1位、47.7%）、第2位が「需要減少」42.7%（前回2位、44.6%）、第3位が「競争激化」39.0%（前回5位、37.6%）、以下、「人材育成」「資金繰り」、となった（複数回答可）。上位5項目については前回調査同様、引き続き突出して高い状況となった。

その他の意見として、「仕入れ原価高騰」（卸売業）、「材料値上がり」（製造業）、「法人税・事業税の負担」（小売業）等、具体的な意見も寄せられた。

【関心事・問題点】（複数回答可）



【規模別】（複数回答可）

	資金繰り	雇用	人材育成	技術	研究開発	情報化	組織体制	業界動向	競争激化	需要減少	環境問題	税金	為替	法律規制	その他
全体	36.2%	14.0%	37.8%	7.6%	5.4%	7.4%	9.9%	46.4%	39.0%	42.7%	3.8%	14.2%	5.7%	8.2%	1.9%
1～5人	42.3%	8.9%	21.3%	8.9%	5.4%	9.9%	4.2%	51.5%	37.9%	49.3%	4.0%	17.1%	3.7%	7.7%	2.0%
～20人	36.9%	15.3%	45.3%	6.9%	4.7%	7.2%	10.8%	43.9%	37.8%	40.0%	3.6%	14.7%	5.3%	9.4%	2.2%
～50人	33.3%	19.3%	51.9%	7.4%	5.2%	4.4%	12.6%	38.5%	39.3%	39.3%	4.4%	10.4%	3.7%	9.6%	1.5%
～100人	19.6%	23.9%	43.5%	4.3%	15.2%	2.2%	23.9%	32.6%	50.0%	41.3%	0.0%	10.9%	15.2%	2.2%	0.0%
～300人	17.9%	23.1%	69.2%	10.3%	0.0%	2.6%	33.3%	56.4%	38.5%	20.5%	0.0%	2.6%	12.8%	2.6%	2.6%
301人以上	0.0%	16.7%	62.5%	0.0%	4.2%	4.2%	12.5%	54.2%	54.2%	29.2%	12.5%	4.2%	25.0%	12.5%	0.0%

【業種別】（複数回答可）

	資金繰り	雇用	人材育成	技術	研究開発	情報化	組織体制	業界動向	競争激化	需要減少	環境問題	税金	為替	法律規制	その他
全体	36.2%	14.0%	37.8%	7.6%	5.4%	7.4%	9.9%	46.4%	39.0%	42.7%	3.8%	14.2%	5.7%	8.2%	1.9%
建設業	49.5%	13.7%	39.0%	8.2%	3.8%	5.5%	10.4%	41.8%	42.9%	40.1%	2.2%	15.4%	1.6%	7.1%	0.5%
製造業	37.7%	11.6%	40.0%	12.6%	9.3%	2.8%	8.4%	50.7%	36.7%	40.0%	2.8%	13.0%	13.0%	3.3%	2.3%
情報通信業	0.0%	50.0%	0.0%	0.0%	0.0%	50.0%	0.0%	0.0%	0.0%	50.0%	0.0%	0.0%	0.0%	50.0%	0.0%
運輸業	27.3%	20.5%	47.7%	0.0%	0.0%	6.8%	13.6%	56.8%	31.8%	45.5%	6.8%	15.9%	2.3%	18.2%	2.3%
卸売業	23.1%	10.0%	39.2%	1.5%	3.1%	8.5%	7.7%	45.4%	55.4%	55.4%	2.3%	11.5%	9.2%	1.5%	0.8%
小売業	43.3%	10.4%	25.4%	6.0%	1.5%	5.2%	6.7%	50.7%	42.5%	52.2%	6.0%	12.7%	2.2%	9.7%	4.5%
金融・保険業	5.3%	15.8%	52.6%	0.0%	5.3%	10.5%	26.3%	52.6%	47.4%	31.6%	0.0%	5.3%	15.8%	15.8%	0.0%
不動産業	32.1%	3.6%	14.3%	3.6%	3.6%	7.1%	10.7%	60.7%	32.1%	35.7%	0.0%	35.7%	3.6%	17.9%	3.6%
飲食・宿泊業	45.2%	19.4%	38.7%	9.7%	16.1%	9.7%	0.0%	41.9%	38.7%	22.6%	6.5%	29.0%	3.2%	6.5%	0.0%
医療・福祉	18.8%	37.5%	56.3%	0.0%	12.5%	18.8%	18.8%	37.5%	12.5%	6.3%	0.0%	25.0%	0.0%	6.3%	6.3%
教育・学習支	10.0%	10.0%	60.0%	0.0%	30.0%	30.0%	0.0%	50.0%	40.0%	40.0%	0.0%	0.0%	0.0%	0.0%	0.0%
サービス業	33.5%	18.8%	39.1%	10.7%	4.6%	12.2%	13.7%	40.6%	28.9%	40.6%	6.1%	12.2%	2.5%	14.2%	1.5%

9. 項目別データ

(1) 業況判断DI

【規模別】

	H21 年度				H22 年度				H23 年度			
	第4Q	第1Q	第2Q	第3Q	第4Q	第1Q	第2Q	第3Q	第4Q	第1Q	第2Q	見通し
全体	▲ 65	▲ 71	▲ 67	▲ 67	▲ 60	▲ 61	▲ 56	▲ 51	▲ 46	▲ 52	▲ 51	▲ 51
1～5人	▲ 69	▲ 71	▲ 69	▲ 69	▲ 64	▲ 65	▲ 63	▲ 60	▲ 55	▲ 59	▲ 55	▲ 58
～20人	▲ 64	▲ 72	▲ 69	▲ 69	▲ 62	▲ 65	▲ 60	▲ 51	▲ 48	▲ 51	▲ 53	▲ 51
～50人	▲ 56	▲ 71	▲ 69	▲ 61	▲ 54	▲ 54	▲ 51	▲ 42	▲ 30	▲ 45	▲ 44	▲ 50
～100人	▲ 61	▲ 72	▲ 57	▲ 63	▲ 54	▲ 49	▲ 30	▲ 31	▲ 40	▲ 43	▲ 41	▲ 43
～300人	▲ 64	▲ 66	▲ 45	▲ 51	▲ 39	▲ 39	▲ 18	▲ 40	▲ 20	▲ 39	▲ 38	▲ 25
301人以上	▲ 63	▲ 57	▲ 42	▲ 50	▲ 45	▲ 11	▲ 18	▲ 15	0	▲ 25	▲ 25	▲ 17

【業種別】

	H21 年度				H22 年度				H23 年度			
	第4Q	第1Q	第2Q	第3Q	第4Q	第1Q	第2Q	第3Q	第4Q	第1Q	第2Q	見通し
全体	▲ 65	▲ 71	▲ 67	▲ 67	▲ 60	▲ 61	▲ 56	▲ 51	▲ 46	▲ 52	▲ 51	▲ 51
建設業	▲ 52	▲ 63	▲ 60	▲ 60	▲ 57	▲ 66	▲ 57	▲ 49	▲ 44	▲ 55	▲ 46	▲ 49
製造業	▲ 74	▲ 75	▲ 71	▲ 71	▲ 62	▲ 55	▲ 54	▲ 44	▲ 40	▲ 48	▲ 49	▲ 52
情報通信業	▲ 27	▲ 56	▲ 50	▲ 57	▲ 25	▲ 25	▲ 40	▲ 60	50	▲ 33	▲ 50	▲ 100
運輸業	▲ 80	▲ 86	▲ 85	▲ 71	▲ 65	▲ 57	▲ 59	▲ 41	▲ 48	▲ 55	▲ 61	▲ 56
卸売業	▲ 75	▲ 80	▲ 73	▲ 79	▲ 70	▲ 71	▲ 63	▲ 52	▲ 48	▲ 57	▲ 57	▲ 55
小売業	▲ 80	▲ 81	▲ 79	▲ 80	▲ 66	▲ 70	▲ 60	▲ 60	▲ 64	▲ 60	▲ 65	▲ 62
金融・保険業	▲ 62	▲ 57	▲ 60	▲ 71	▲ 80	▲ 43	▲ 59	▲ 35	▲ 32	▲ 69	▲ 42	▲ 22
不動産業	▲ 58	▲ 56	▲ 49	▲ 51	▲ 51	▲ 69	▲ 61	▲ 56	▲ 35	▲ 48	▲ 39	▲ 48
飲食・宿泊業	▲ 74	▲ 76	▲ 63	▲ 82	▲ 61	▲ 65	▲ 62	▲ 83	▲ 71	▲ 69	▲ 68	▲ 61
医療・福祉	▲ 29	▲ 27	▲ 6	▲ 24	▲ 15	0	▲ 13	▲ 40	0	6	6	▲ 6
教育・学習支援業	▲ 24	▲ 58	▲ 40	▲ 50	▲ 44	▲ 40	▲ 27	▲ 27	▲ 31	▲ 33	▲ 33	▲ 44
サービス業	▲ 54	▲ 65	▲ 62	▲ 56	▲ 54	▲ 57	▲ 55	▲ 56	▲ 47	▲ 47	▲ 46	▲ 47

9. 項目別データ

(2) 従業員過不足DI

【規模別】

	H21 年度				H22 年度				H23 年度			
	第4Q	第1Q	第2Q	第3Q	第4Q	第1Q	第2Q	第3Q	第4Q	第1Q	第2Q	見通し
全体	15	20	15	15	9	14	3	▲ 2	0	4	▲ 1	▲ 1
1～5人	8	10	10	8	5	9	1	▲ 2	1	3	2	2
～20人	16	21	19	21	14	17	8	0	3	4	▲ 1	▲ 3
～50人	24	36	26	27	12	25	1	▲ 5	▲ 4	7	▲ 5	▲ 5
～100人	24	29	5	11	12	12	2	0	▲ 3	3	0	7
～300人	30	30	19	▲ 2	▲ 4	4	▲ 10	▲ 2	▲ 14	▲ 10	▲ 11	▲ 8
301人以上	21	24	0	▲ 5	18	0	▲ 5	▲ 10	0	0	▲ 13	▲ 21

【業種別】

	H21 年度				H22 年度				H23 年度			
	第4Q	第1Q	第2Q	第3Q	第4Q	第1Q	第2Q	第3Q	第4Q	第1Q	第2Q	見通し
全体	15	20	15	15	9	14	3	▲ 2	0	4	▲ 1	▲ 1
建設業	10	18	19	20	13	21	4	▲ 6	▲ 3	5	2	▲ 1
製造業	37	36	27	31	20	21	8	7	6	7	4	4
情報通信業	▲ 36	▲ 33	40	▲ 14	▲ 25	25	0	0	▲ 50	0	0	0
運輸業	20	35	20	15	▲ 2	▲ 7	▲ 6	▲ 18	▲ 9	▲ 6	▲ 19	▲ 23
卸売業	25	23	19	18	17	18	6	3	8	12	8	6
小売業	7	8	12	4	3	8	6	▲ 2	6	3	4	2
金融・保険業	8	▲ 21	▲ 20	▲ 18	0	0	▲ 6	▲ 15	▲ 5	▲ 7	▲ 16	▲ 28
不動産業	7	3	2	0	▲ 3	9	▲ 3	6	▲ 8	▲ 6	▲ 4	0
飲食・宿泊業	2	12	5	9	▲ 17	7	▲ 4	0	▲ 11	▲ 3	▲ 32	▲ 19
医療・福祉	▲ 48	▲ 33	▲ 44	▲ 25	▲ 23	▲ 14	▲ 21	▲ 10	▲ 27	▲ 13	▲ 25	▲ 19
教育・学習支援業	▲ 20	▲ 17	▲ 13	▲ 6	▲ 11	▲ 7	▲ 20	▲ 27	▲ 23	▲ 8	▲ 11	▲ 25
サービス業	6	17	9	7	2	11	1	▲ 7	▲ 3	▲ 1	▲ 5	▲ 3

9. 項目別データ

(3) 設備過不足DI

【規模別】

	H21 年度				H22 年度				H23 年度			
	第4Q	第1Q	第2Q	第3Q	第4Q	第1Q	第2Q	第3Q	第4Q	第1Q	第2Q	見通し
全体	9	9	7	8	4	6	1	▲ 0	▲ 1	0	1	▲ 2
1～5人	5	2	0	2	3	6	▲ 1	1	▲ 1	3	1	▲ 1
～20人	7	10	11	10	5	8	4	1	0	▲ 1	▲ 1	▲ 4
～50人	17	13	11	16	4	5	5	▲ 6	▲ 3	1	4	4
～100人	22	26	19	17	10	5	5	4	▲ 2	0	7	4
～300人	13	20	2	▲ 2	▲ 6	▲ 2	▲ 15	▲ 5	▲ 5	▲ 8	11	▲ 8
301人以上	24	29	13	0	14	0	▲ 5	▲ 15	▲ 17	▲ 13	▲ 13	▲ 8

【業種別】

	H21 年度				H22 年度				H23 年度			
	第4Q	第1Q	第2Q	第3Q	第4Q	第1Q	第2Q	第3Q	第4Q	第1Q	第2Q	見通し
全体	9	9	7	8	4	6	1	▲ 0	▲ 1	0	1	▲ 2
建設業	1	6	8	9	5	10	1	▲ 1	▲ 2	5	2	1
製造業	29	28	19	23	14	12	11	7	4	6	8	3
情報通信業	0	▲ 11	20	0	0	0	0	0	▲ 50	▲ 17	0	0
運輸業	23	23	15	7	10	5	▲ 6	▲ 5	▲ 18	▲ 13	2	2
卸売業	9	10	5	8	7	9	3	3	3	2	2	▲ 3
小売業	3	▲ 1	1	6	▲ 3	2	▲ 1	▲ 5	4	1	2	2
金融・保険業	8	▲ 7	▲ 10	▲ 6	0	9	▲ 6	▲ 6	▲ 6	0	▲ 16	▲ 22
不動産業	2	5	0	0	0	0	6	3	4	▲ 7	0	▲ 9
飲食・宿泊業	▲ 2	▲ 14	▲ 10	6	▲ 23	0	▲ 2	0	▲ 30	▲ 3	▲ 3	▲ 7
医療・福祉	▲ 26	▲ 13	▲ 11	▲ 19	▲ 17	▲ 20	▲ 20	▲ 30	▲ 13	▲ 13	▲ 6	▲ 13
教育・学習支援業	11	18	14	13	0	▲ 20	▲ 13	▲ 13	▲ 8	▲ 8	11	0
サービス業	▲ 1	▲ 1	0	▲ 6	▲ 2	1	▲ 6	▲ 5	▲ 4	▲ 5	▲ 6	▲ 9

9. 項目別データ

(4) 在庫過不足DI

【規模別】

	H21 年度				H22 年度				H23 年度			
	第4Q	第1Q	第2Q	第3Q	第4Q	第1Q	第2Q	第3Q	第4Q	第1Q	第2Q	見通し
全体	23	20	19	18	18	15	15	9	6	11	14	11
1～5人	22	14	17	16	19	15	14	12	5	10	16	13
～20人	21	21	19	22	20	19	18	8	7	12	13	11
～50人	30	26	28	19	14	10	12	4	10	11	10	8
～100人	34	28	20	16	13	9	10	16	8	22	20	15
～300人	17	25	12	6	7	7	6	0	▲ 5	3	13	3
301人以上	39	33	6	12	21	19	5	24	11	14	5	0

【業種別】

	H21 年度				H22 年度				H23 年度			
	第4Q	第1Q	第2Q	第3Q	第4Q	第1Q	第2Q	第3Q	第4Q	第1Q	第2Q	見通し
全体	23	20	19	18	18	15	15	9	6	11	14	11
建設業	14	9	22	23	20	19	19	16	0	13	15	15
製造業	35	25	22	21	21	17	16	5	8	17	15	11
情報通信業	0	17	14	0	0	0	0	0	0	20	0	0
運輸業	24	13	6	10	22	0	0	5	0	12	0	0
卸売業	27	26	20	23	22	17	19	9	6	12	24	17
小売業	32	25	25	24	23	18	14	20	12	11	17	15
金融・保険業	17	11	20	13	0	8	▲ 14	▲ 9	8	11	0	0
不動産業	13	15	13	7	▲ 7	0	24	10	▲ 6	0	5	5
飲食・宿泊業	16	21	14	15	10	18	18	15	17	7	11	11
医療・福祉	7	0	7	11	8	0	▲ 18	0	8	0	0	▲ 6
教育・学習支援業	7	30	8	▲ 9	0	0	9	9	0	13	14	33
サービス業	8	12	9	5	10	8	6	0	7	5	4	4

9. 項目別データ

(5) 資金繰りDI

【規模別】

	H21 年度				H22 年度				H23 年度			
	第4Q	第1Q	第2Q	第3Q	第4Q	第1Q	第2Q	第3Q	第4Q	第1Q	第2Q	見通し
全体	▲ 36	▲ 39	▲ 38	▲ 38	▲ 38	▲ 36	▲ 35	▲ 33	▲ 32	▲ 31	▲ 30	▲ 35
1～5人	▲ 47	▲ 52	▲ 53	▲ 49	▲ 49	▲ 49	▲ 48	▲ 48	▲ 46	▲ 44	▲ 45	▲ 48
～20人	▲ 37	▲ 37	▲ 39	▲ 39	▲ 39	▲ 35	▲ 35	▲ 31	▲ 33	▲ 29	▲ 25	▲ 33
～50人	▲ 23	▲ 30	▲ 26	▲ 30	▲ 31	▲ 28	▲ 22	▲ 24	▲ 24	▲ 18	▲ 21	▲ 27
～100人	▲ 20	▲ 24	▲ 8	▲ 18	▲ 13	▲ 9	▲ 3	2	▲ 13	▲ 10	▲ 7	▲ 11
～300人	▲ 4	▲ 16	0	▲ 7	▲ 2	▲ 2	5	0	14	▲ 8	▲ 3	▲ 11
301人以上	0	30	13	29	23	16	9	20	46	20	21	17

【業種別】

	H21 年度				H22 年度				H23 年度			
	第4Q	第1Q	第2Q	第3Q	第4Q	第1Q	第2Q	第3Q	第4Q	第1Q	第2Q	見通し
全体	▲ 36	▲ 39	▲ 38	▲ 38	▲ 38	▲ 36	▲ 35	▲ 33	▲ 32	▲ 31	▲ 30	▲ 35
建設業	▲ 35	▲ 46	▲ 42	▲ 47	▲ 50	▲ 48	▲ 46	▲ 41	▲ 41	▲ 45	▲ 42	▲ 48
製造業	▲ 40	▲ 40	▲ 41	▲ 42	▲ 42	▲ 35	▲ 36	▲ 30	▲ 31	▲ 34	▲ 32	▲ 35
情報通信業	▲ 18	▲ 22	▲ 20	▲ 14	▲ 25	▲ 25	▲ 20	▲ 40	0	▲ 17	0	▲ 50
運輸業	▲ 45	▲ 54	▲ 37	▲ 33	▲ 37	▲ 33	▲ 24	▲ 18	▲ 30	▲ 33	▲ 18	▲ 23
卸売業	▲ 26	▲ 26	▲ 27	▲ 27	▲ 24	▲ 29	▲ 27	▲ 22	▲ 26	▲ 16	▲ 15	▲ 22
小売業	▲ 48	▲ 47	▲ 49	▲ 43	▲ 45	▲ 47	▲ 37	▲ 38	▲ 36	▲ 40	▲ 42	▲ 44
金融・保険業	▲ 8	8	0	▲ 6	▲ 11	▲ 17	▲ 12	0	11	▲ 7	▲ 5	▲ 11
不動産業	▲ 29	▲ 24	▲ 22	▲ 23	▲ 24	▲ 33	▲ 23	▲ 34	▲ 17	▲ 17	▲ 21	▲ 27
飲食・宿泊業	▲ 48	▲ 55	▲ 44	▲ 44	▲ 47	▲ 41	▲ 42	▲ 50	▲ 50	▲ 45	▲ 45	▲ 45
医療・福祉	▲ 25	▲ 14	▲ 11	▲ 5	0	▲ 7	▲ 13	▲ 56	▲ 20	6	6	▲ 7
教育・学習支援業	▲ 38	▲ 25	▲ 33	▲ 44	▲ 33	▲ 20	▲ 7	▲ 27	▲ 8	▲ 8	▲ 22	▲ 25
サービス業	▲ 32	▲ 36	▲ 40	▲ 36	▲ 33	▲ 25	▲ 35	▲ 35	▲ 34	▲ 21	▲ 26	▲ 33

9. 項目別データ

(6)設備投資計画（「翌期に設備投資計画あり」と回答した割合）

【規模別】

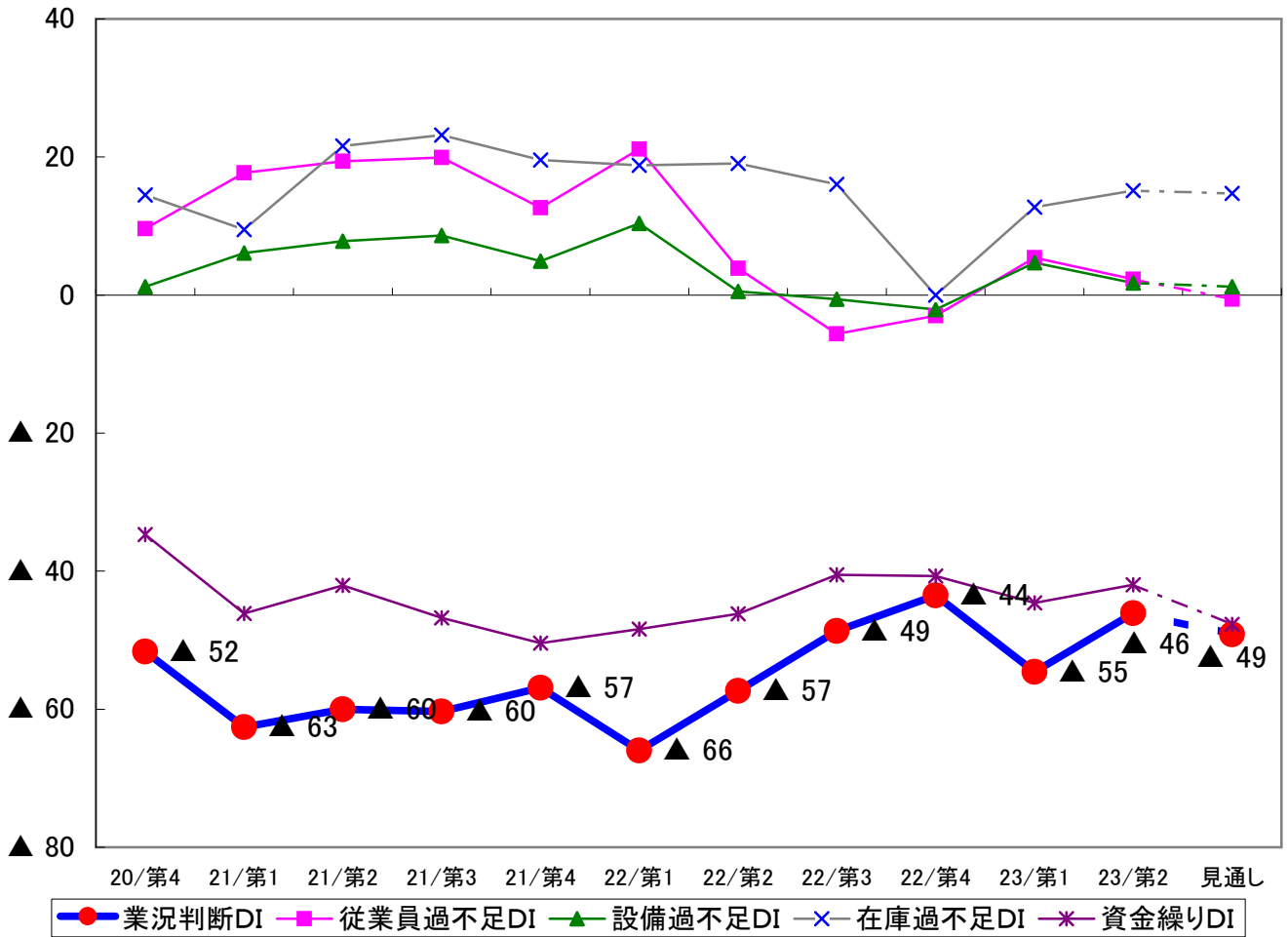
	H21 年度				H22 年度				H23 年度		
	第4Q	第1Q	第2Q	第3Q	第4Q	第1Q	第2Q	第3Q	第4Q	第1Q	第2Q
全体	10.7%	9.8%	10.2%	10.4%	11.7%	13.1%	14.3%	13.3%	14.1%	14.1%	11.0%
1～5人	6.5%	5.5%	6.0%	5.1%	6.0%	6.9%	6.3%	6.2%	8.8%	7.9%	5.2%
～20人	9.2%	7.6%	9.5%	9.3%	9.2%	10.9%	11.1%	10.5%	10.3%	12.4%	9.4%
～50人	12.8%	17.0%	14.4%	13.5%	19.3%	22.4%	25.4%	22.1%	21.0%	12.9%	11.9%
～100人	24.1%	18.8%	16.2%	23.3%	25.9%	43.1%	31.7%	34.7%	28.6%	31.4%	30.4%
～300人	22.2%	21.4%	17.2%	25.0%	36.7%	22.4%	45.0%	33.3%	45.5%	46.3%	38.5%
301人以上	45.8%	47.6%	54.2%	54.5%	40.9%	21.1%	63.6%	50.0%	46.2%	75.0%	45.8%

【業種別】

	H21 年度				H22 年度				H23 年度		
	第4Q	第1Q	第2Q	第3Q	第4Q	第1Q	第2Q	第3Q	第4Q	第1Q	第2Q
全体	10.7%	9.8%	10.2%	10.4%	11.7%	13.1%	14.3%	13.3%	14.1%	14.1%	11.0%
建設業	5.5%	5.3%	5.0%	5.5%	7.1%	8.1%	8.5%	7.0%	5.9%	9.7%	7.1%
製造業	12.3%	12.2%	12.8%	15.0%	13.5%	16.9%	18.9%	20.2%	17.9%	16.3%	15.3%
情報通信業	9.1%	33.3%	30.0%	0.0%	25.0%	0.0%	0.0%	20.0%	50.0%	16.7%	0.0%
運輸業	21.7%	26.3%	18.2%	21.8%	26.9%	36.4%	27.5%	18.2%	26.1%	18.4%	13.6%
卸売業	5.9%	7.2%	8.1%	6.2%	9.7%	10.3%	11.0%	9.1%	14.8%	13.6%	11.5%
小売業	8.0%	5.9%	9.4%	3.8%	7.1%	6.3%	11.4%	9.9%	7.2%	9.8%	6.0%
金融・保険業	7.7%	14.3%	25.0%	5.9%	10.0%	4.3%	11.1%	5.0%	15.8%	5.9%	10.5%
不動産業	15.2%	17.9%	7.8%	23.1%	12.8%	8.9%	13.5%	20.6%	19.2%	16.1%	3.6%
飲食・宿泊業	23.8%	9.5%	16.3%	5.9%	16.7%	17.4%	11.1%	10.0%	14.3%	10.3%	9.7%
医療・福祉	23.8%	13.3%	16.7%	19.0%	15.4%	20.0%	25.0%	20.0%	33.3%	37.5%	18.8%
教育・学習支援業	22.7%	23.1%	20.0%	18.8%	22.2%	26.7%	26.7%	33.3%	23.1%	25.0%	20.0%
サービス業	12.1%	9.3%	9.6%	11.8%	14.0%	15.9%	14.9%	13.1%	16.1%	16.4%	12.7%

10. 業種別データ

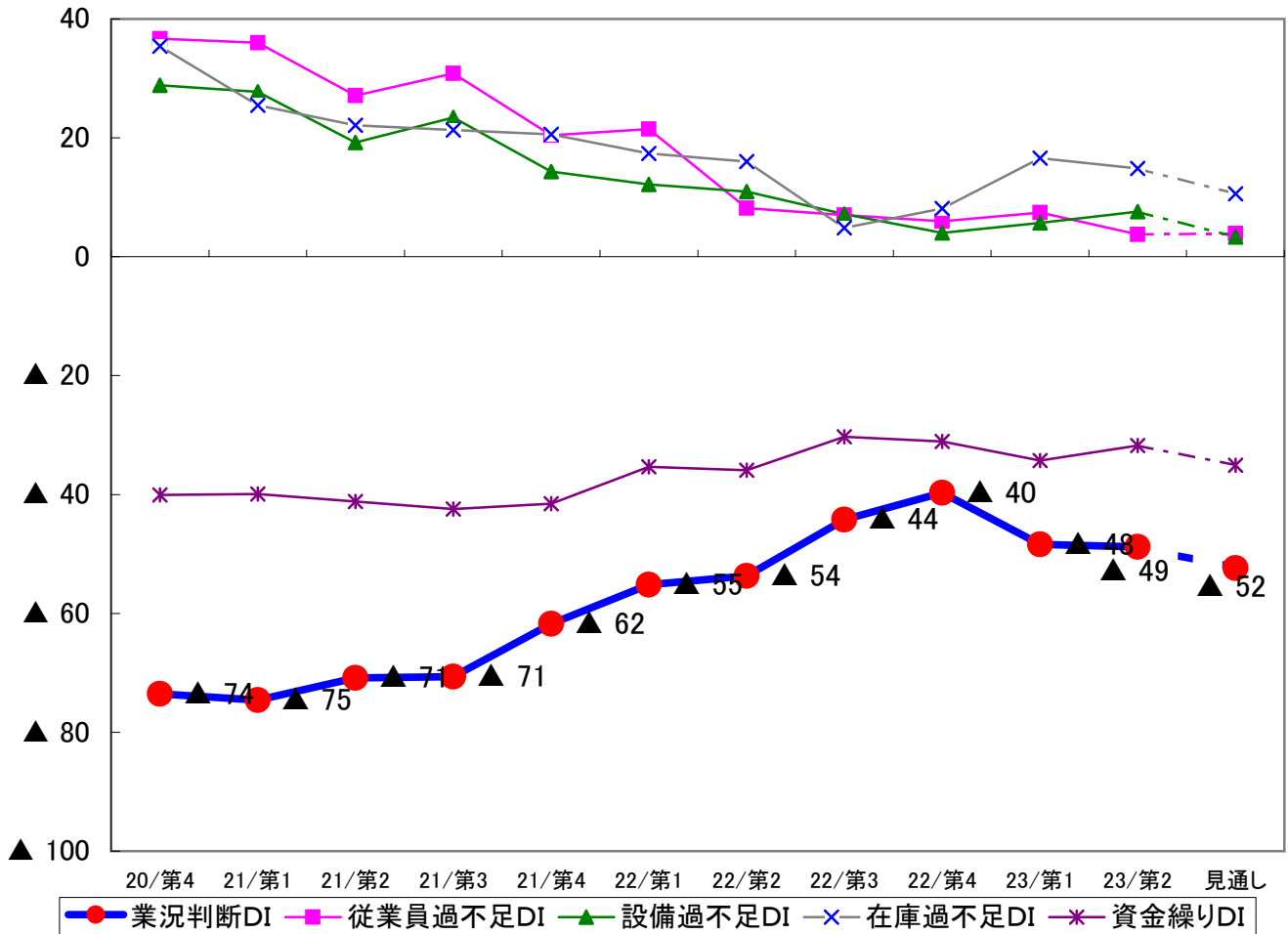
(1) 建設業



	H21年度				H22年度				H23年度			
	第4Q	第1Q	第2Q	第3Q	第4Q	第1Q	第2Q	第3Q	第4Q	第1Q	第2Q	見通し
業況判断DI	▲52	▲63	▲60	▲60	▲57	▲66	▲57	▲49	▲44	▲55	▲46	▲49
従業員過不足DI	10	18	19	20	13	21	4	▲6	▲3	5	2	▲1
設備過不足DI	1	6	8	9	5	10	1	▲1	▲2	5	2	1
在庫過不足DI	14	9	22	23	20	19	19	16	0	13	15	15
資金繰りDI	▲35	▲46	▲42	▲47	▲50	▲48	▲46	▲41	▲41	▲45	▲42	▲48
(「翌期に設備投資計画あり」と回答した割合)												
設備投資計画	5.5%	5.3%	5.0%	5.5%	7.1%	8.1%	8.5%	7.0%	5.9%	9.7%	7.1%	-

10. 業種別データ

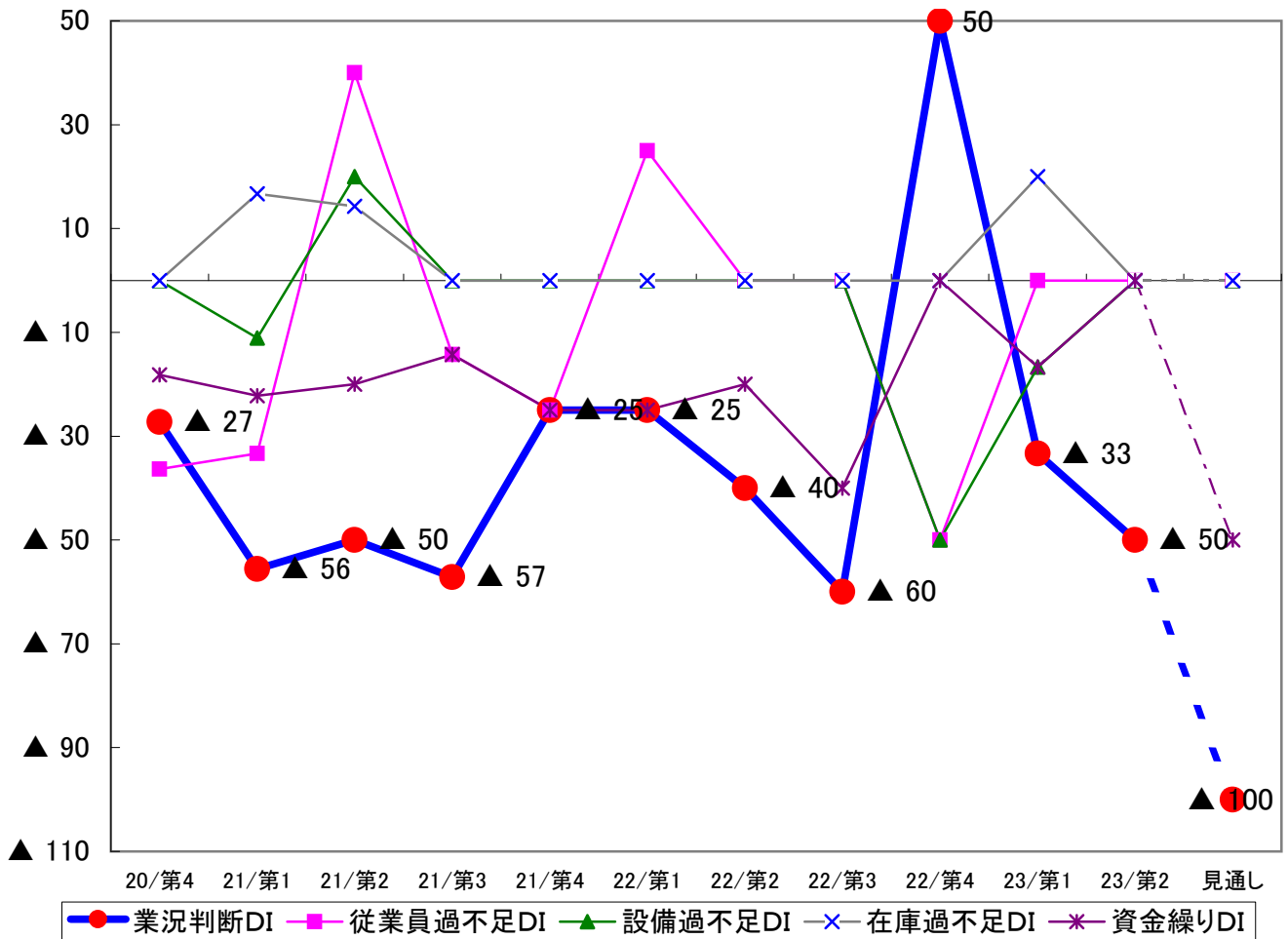
(2) 製造業



	H21 年度				H22 年度				H23 年度			
	第4Q	第1Q	第2Q	第3Q	第4Q	第1Q	第2Q	第3Q	第4Q	第1Q	第2Q	見通し
業況判断DI	▲ 74	▲ 75	▲ 71	▲ 71	▲ 62	▲ 55	▲ 54	▲ 44	▲ 40	▲ 48	▲ 49	▲ 52
従業員過不足DI	37	36	27	31	20	21	8	7	6	7	4	4
設備過不足DI	29	28	19	23	14	12	11	7	4	6	8	3
在庫過不足DI	35	25	22	21	21	17	16	5	8	17	15	11
資金繰りDI	▲ 40	▲ 40	▲ 41	▲ 42	▲ 42	▲ 35	▲ 36	▲ 30	▲ 31	▲ 34	▲ 32	▲ 35
(「翌期に設備投資計画あり」と回答した割合)												
設備投資計画	12.3%	12.2%	12.8%	15.0%	13.5%	16.9%	18.9%	20.2%	17.9%	16.3%	15.3%	-

10. 業種別データ

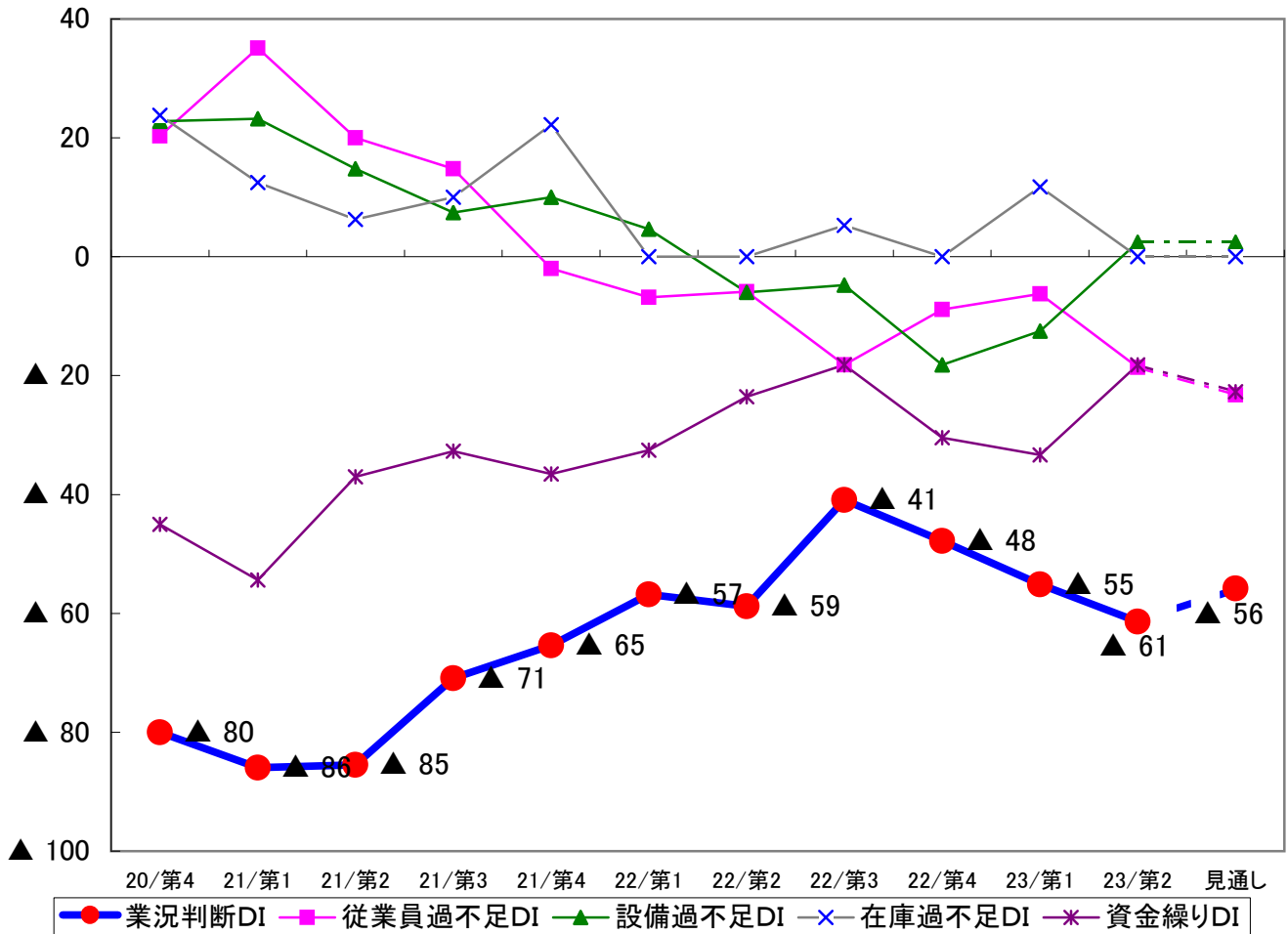
(3) 情報通信業



	H21年度				H22年度				H23年度			
	第4Q	第1Q	第2Q	第3Q	第4Q	第1Q	第2Q	第3Q	第4Q	第1Q	第2Q	見通し
業況判断DI	▲ 27	▲ 56	▲ 50	▲ 57	▲ 25	▲ 25	▲ 40	▲ 60	50	▲ 33	▲ 50	▲ 100
従業員過不足DI	▲ 36	▲ 33	40	▲ 14	▲ 25	25	0	0	▲ 50	0	0	0
設備過不足DI	0	▲ 11	20	0	0	0	0	0	▲ 50	▲ 17	0	0
在庫過不足DI	0	17	14	0	0	0	0	0	0	20	0	0
資金繰りDI	▲ 18	▲ 22	▲ 20	▲ 14	▲ 25	▲ 25	▲ 20	▲ 40	0	▲ 17	0	▲ 50
(「翌期に設備投資計画あり」と回答した割合)												
設備投資計画	9.1%	33.3%	30.0%	0.0%	25.0%	0.0%	0.0%	20.0%	50.0%	16.7%	0.0%	-

10. 業種別データ

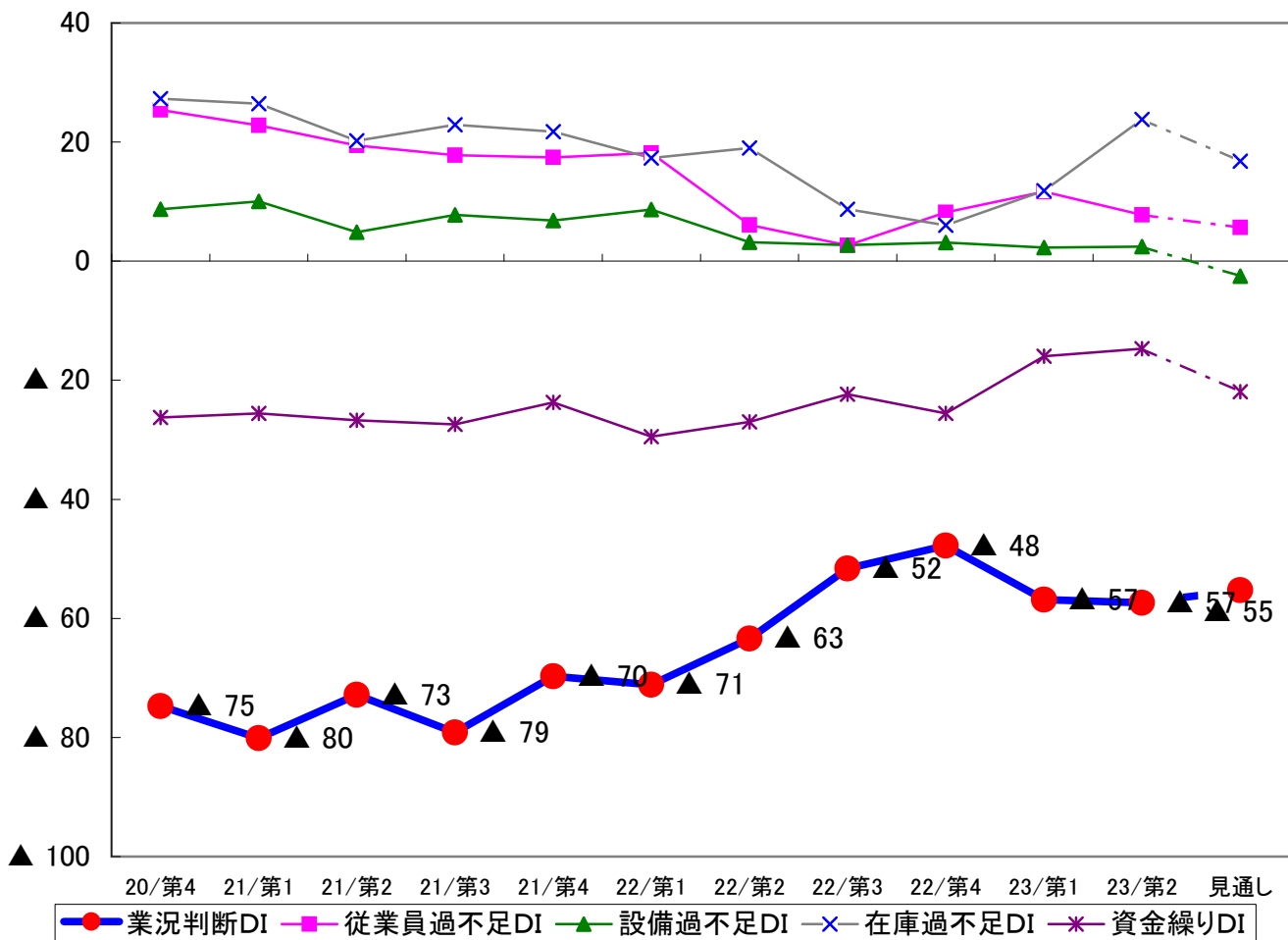
(4) 運輸業



	H21年度				H22年度				H23年度			
	第4Q	第1Q	第2Q	第3Q	第4Q	第1Q	第2Q	第3Q	第4Q	第1Q	第2Q	見通し
業況判断DI	▲ 80	▲ 86	▲ 85	▲ 71	▲ 65	▲ 57	▲ 59	▲ 41	▲ 48	▲ 55	▲ 61	▲ 56
従業員過不足DI	20	35	20	15	▲ 2	▲ 7	▲ 6	▲ 18	▲ 9	▲ 6	▲ 19	▲ 23
設備過不足DI	23	23	15	7	10	5	▲ 6	▲ 5	▲ 18	▲ 13	2	2
在庫過不足DI	24	13	6	10	22	0	0	5	0	12	0	0
資金繰りDI	▲ 45	▲ 54	▲ 37	▲ 33	▲ 37	▲ 33	▲ 24	▲ 18	▲ 30	▲ 33	▲ 18	▲ 23
(「翌期に設備投資計画あり」と回答した割合)												
設備投資計画	21.7%	26.3%	18.2%	21.8%	26.9%	36.4%	27.5%	18.2%	26.1%	18.4%	13.6%	-

10. 業種別データ

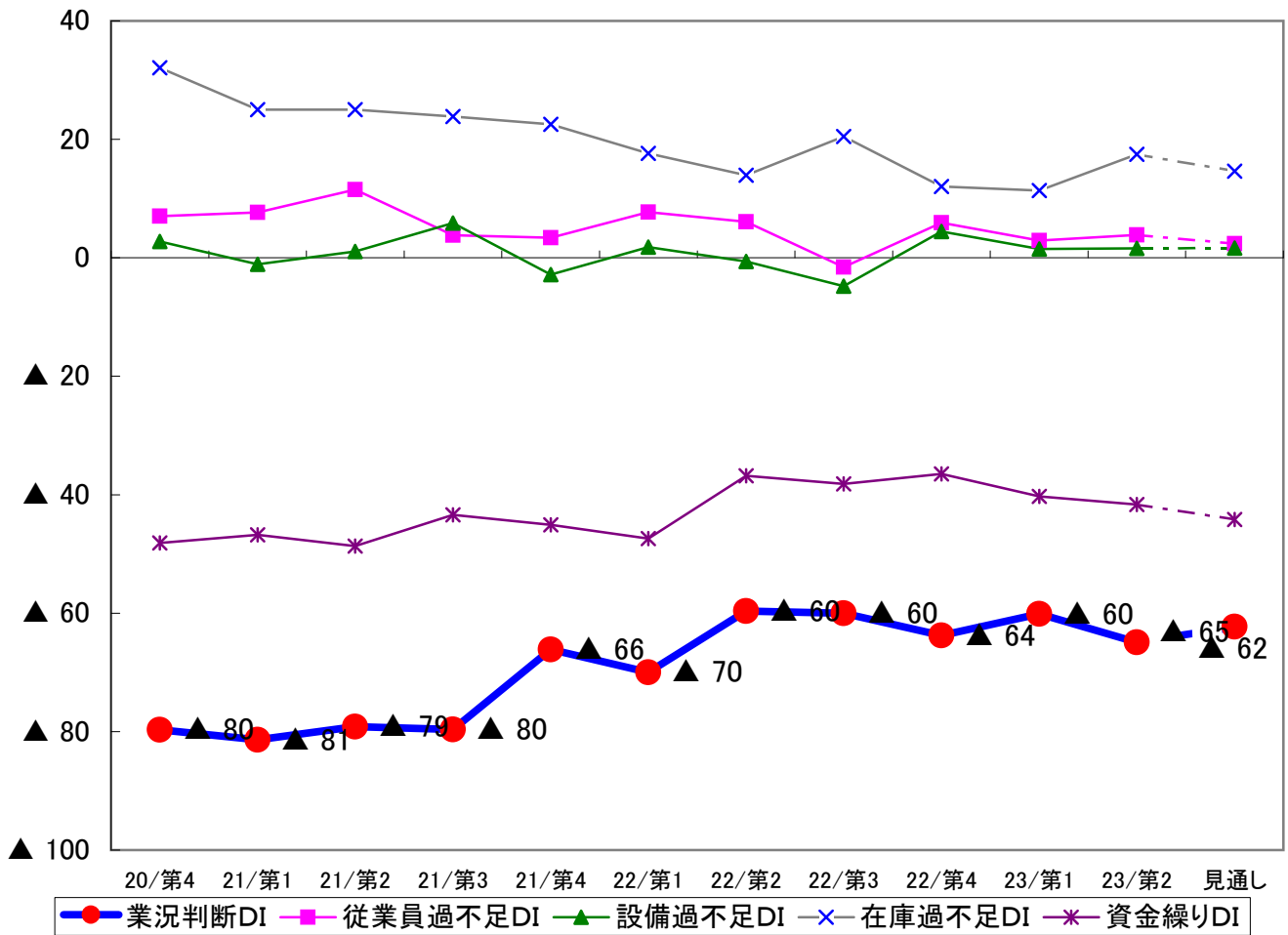
(5) 卸売業



	H21 年度				H22 年度				H23 年度			
	第4Q	第1Q	第2Q	第3Q	第4Q	第1Q	第2Q	第3Q	第4Q	第1Q	第2Q	見通し
業況判断DI	▲ 75	▲ 80	▲ 73	▲ 79	▲ 70	▲ 71	▲ 63	▲ 52	▲ 48	▲ 57	▲ 57	▲ 55
従業員過不足DI	25	23	19	18	17	18	6	3	8	12	8	6
設備過不足DI	9	10	5	8	7	9	3	3	3	2	2	▲ 3
在庫過不足DI	27	26	20	23	22	17	19	9	6	12	24	17
資金繰りDI	▲ 26	▲ 26	▲ 27	▲ 27	▲ 24	▲ 29	▲ 27	▲ 22	▲ 26	▲ 16	▲ 15	▲ 22
(「翌期に設備投資計画あり」と回答した割合)												
設備投資計画	5.9%	7.2%	8.1%	6.2%	9.7%	10.3%	11.0%	9.1%	14.8%	13.6%	11.5%	-

10. 業種別データ

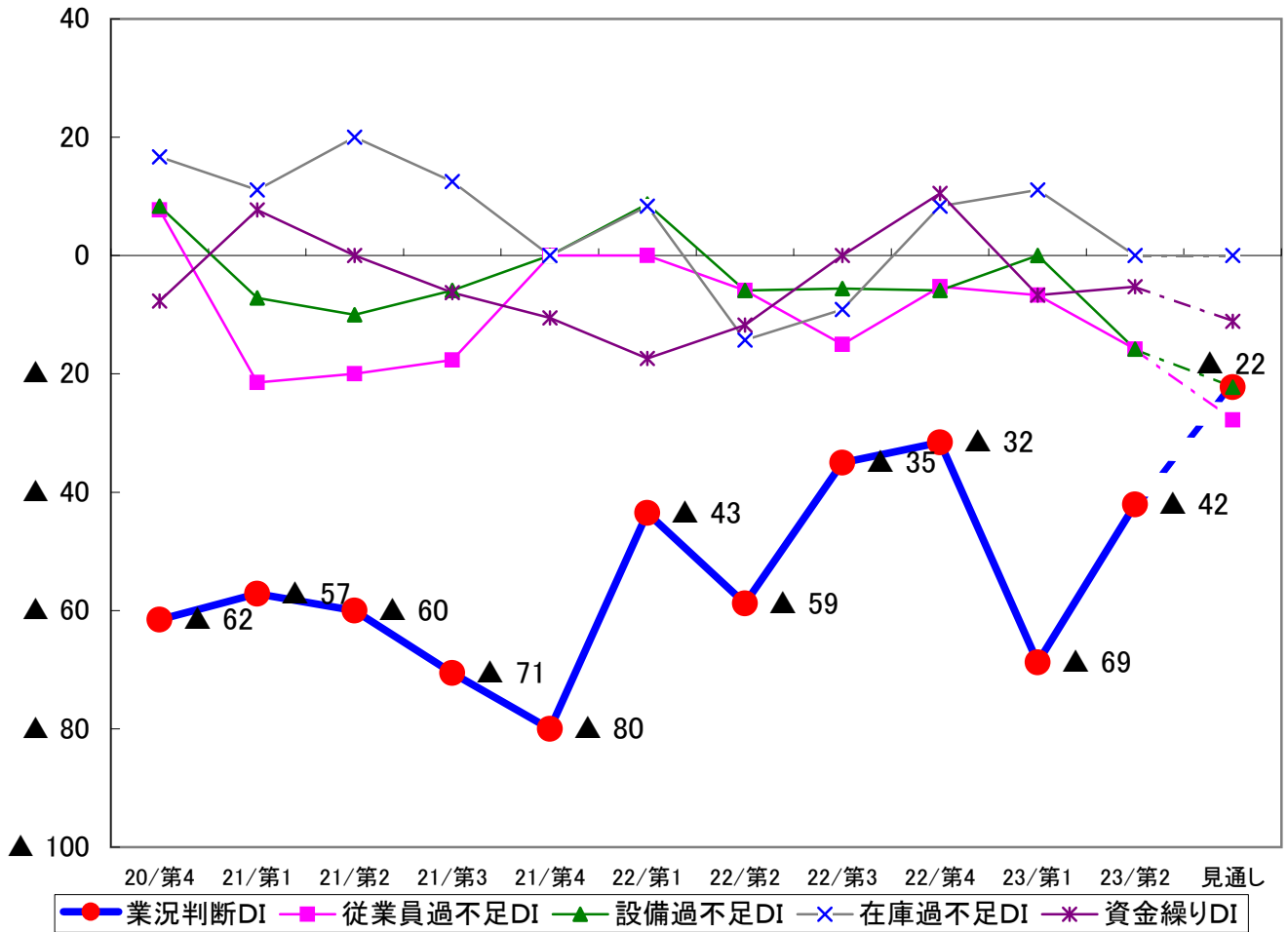
(6) 小売業



	H21年度				H22年度				H23年度			
	第4Q	第1Q	第2Q	第3Q	第4Q	第1Q	第2Q	第3Q	第4Q	第1Q	第2Q	見通し
業況判断DI	▲80	▲81	▲79	▲80	▲66	▲70	▲60	▲60	▲64	▲60	▲65	▲62
従業員過不足DI	7	8	12	4	3	8	6	▲2	6	3	4	2
設備過不足DI	3	▲1	1	6	▲3	2	▲1	▲5	4	1	2	2
在庫過不足DI	32	25	25	24	23	18	14	20	12	11	17	15
資金繰りDI	▲48	▲47	▲49	▲43	▲45	▲47	▲37	▲38	▲36	▲40	▲42	▲44
(「翌期に設備投資計画あり」と回答した割合)												
設備投資計画	8.0%	5.9%	9.4%	3.8%	7.1%	6.3%	11.4%	9.9%	7.2%	9.8%	6.0%	-

10. 業種別データ

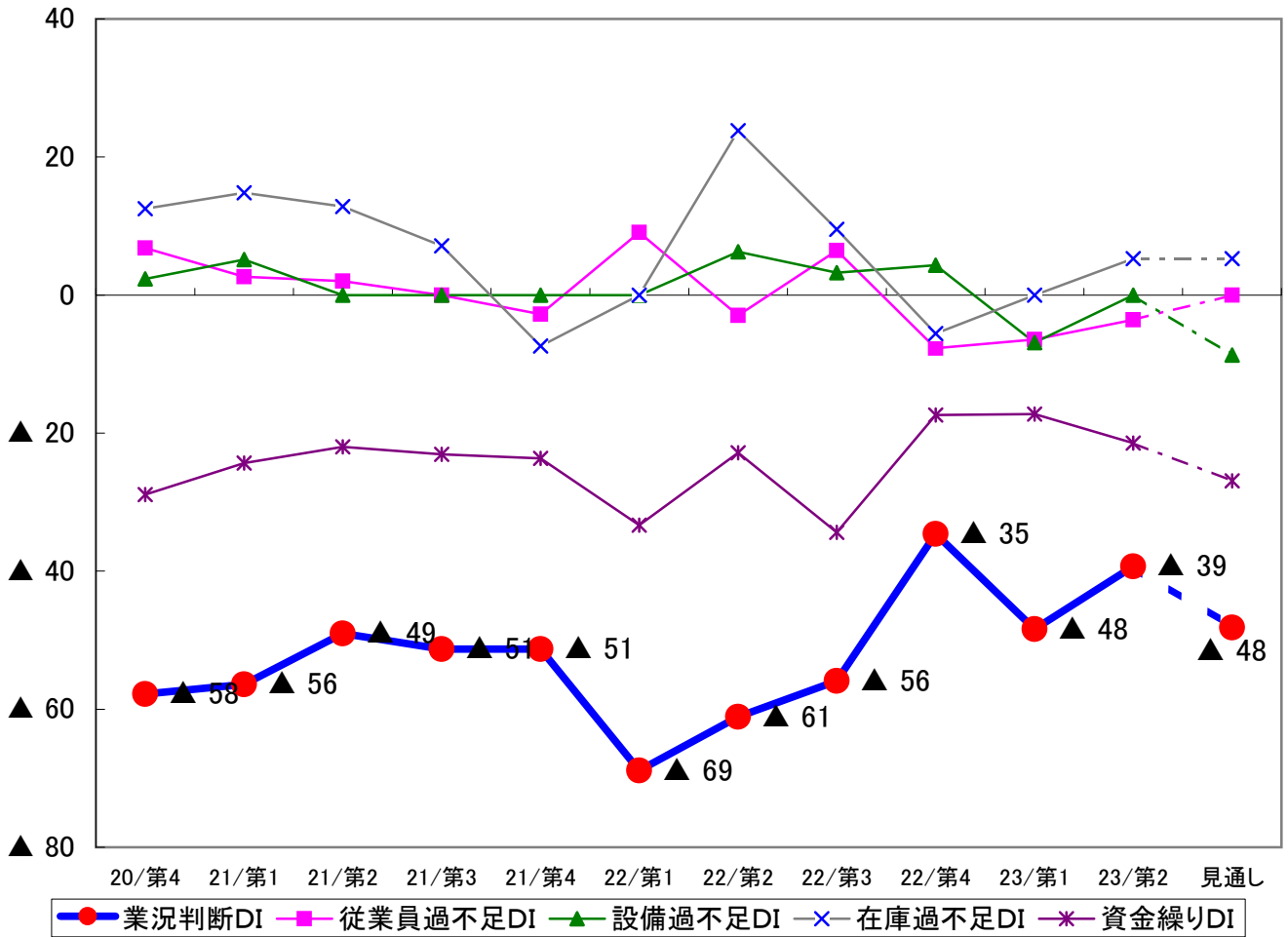
(7) 金融・保険業



	H21年度				H22年度				H23年度			
	第4Q	第1Q	第2Q	第3Q	第4Q	第1Q	第2Q	第3Q	第4Q	第1Q	第2Q	見通し
業況判断DI	▲ 62	▲ 57	▲ 60	▲ 71	▲ 80	▲ 43	▲ 59	▲ 35	▲ 32	▲ 69	▲ 42	▲ 22
従業員過不足DI	8	▲ 21	▲ 20	▲ 18	0	0	▲ 6	▲ 15	▲ 5	▲ 7	▲ 16	▲ 28
設備過不足DI	8	▲ 7	▲ 10	▲ 6	0	9	▲ 6	▲ 6	▲ 6	0	▲ 16	▲ 22
在庫過不足DI	17	11	20	13	0	8	▲ 14	▲ 9	8	11	0	0
資金繰りDI	▲ 8	8	0	▲ 6	▲ 11	▲ 17	▲ 12	0	11	▲ 7	▲ 5	▲ 11
(「翌期に設備投資計画あり」と回答した割合)												
設備投資計画	7.7%	14.3%	25.0%	5.9%	10.0%	4.3%	11.1%	5.0%	15.8%	5.9%	10.5%	-

10. 業種別データ

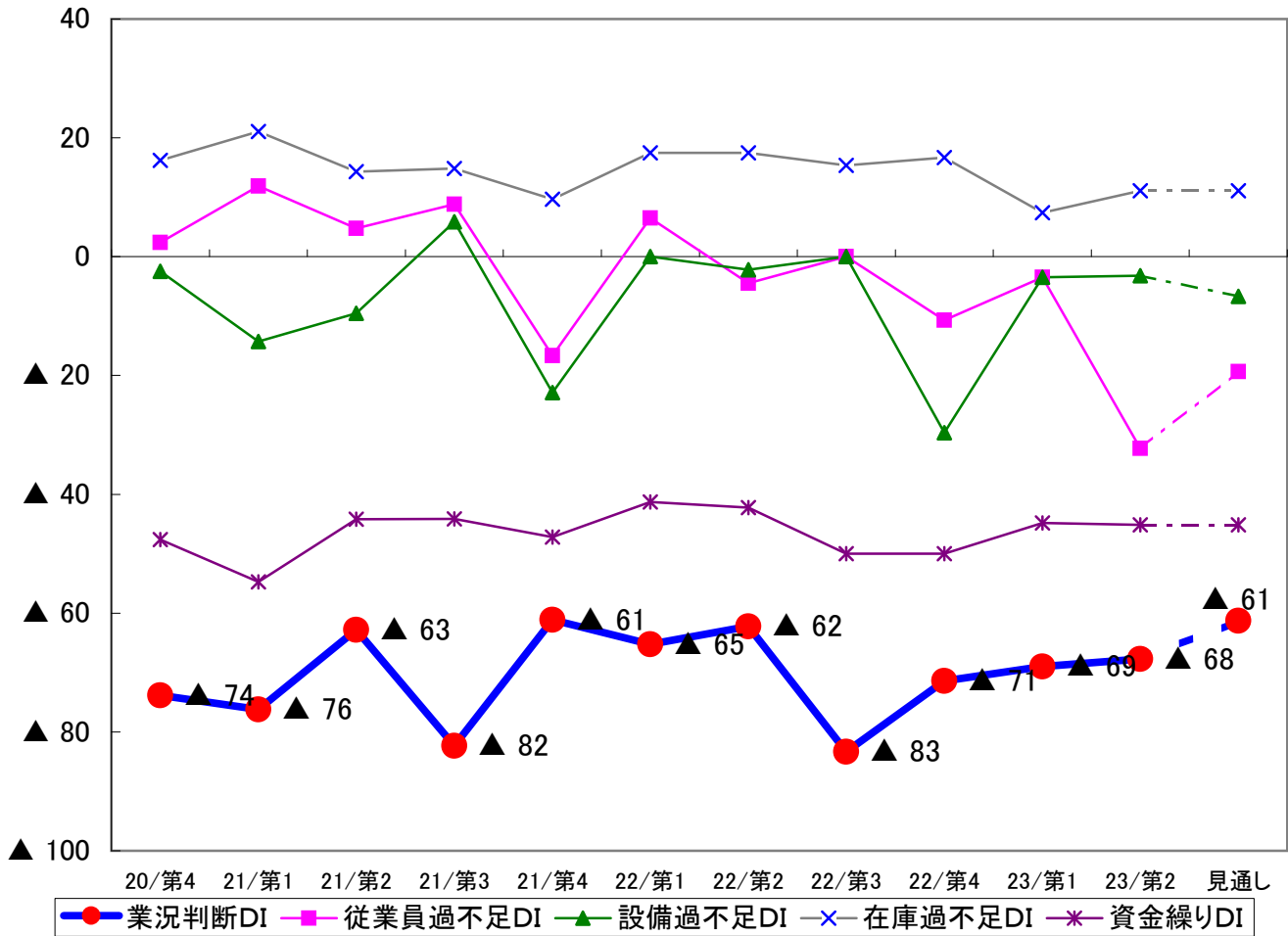
(8) 不動産業



	H21年度				H22年度				H23年度			
	第4Q	第1Q	第2Q	第3Q	第4Q	第1Q	第2Q	第3Q	第4Q	第1Q	第2Q	見通し
業況判断DI	▲ 58	▲ 56	▲ 49	▲ 51	▲ 51	▲ 69	▲ 61	▲ 56	▲ 35	▲ 48	▲ 39	▲ 48
従業員過不足DI	7	3	2	0	▲ 3	9	▲ 3	6	▲ 8	▲ 6	▲ 4	0
設備過不足DI	2	5	0	0	0	0	6	3	4	▲ 7	0	▲ 9
在庫過不足DI	13	15	13	7	▲ 7	0	24	10	▲ 6	0	5	5
資金繰りDI	▲ 29	▲ 24	▲ 22	▲ 23	▲ 24	▲ 33	▲ 23	▲ 34	▲ 17	▲ 17	▲ 21	▲ 27
(「翌期に設備投資計画あり」と回答した割合)												
設備投資計画	15.2%	17.9%	7.8%	23.1%	12.8%	8.9%	13.5%	20.6%	19.2%	16.1%	3.6%	-

10. 業種別データ

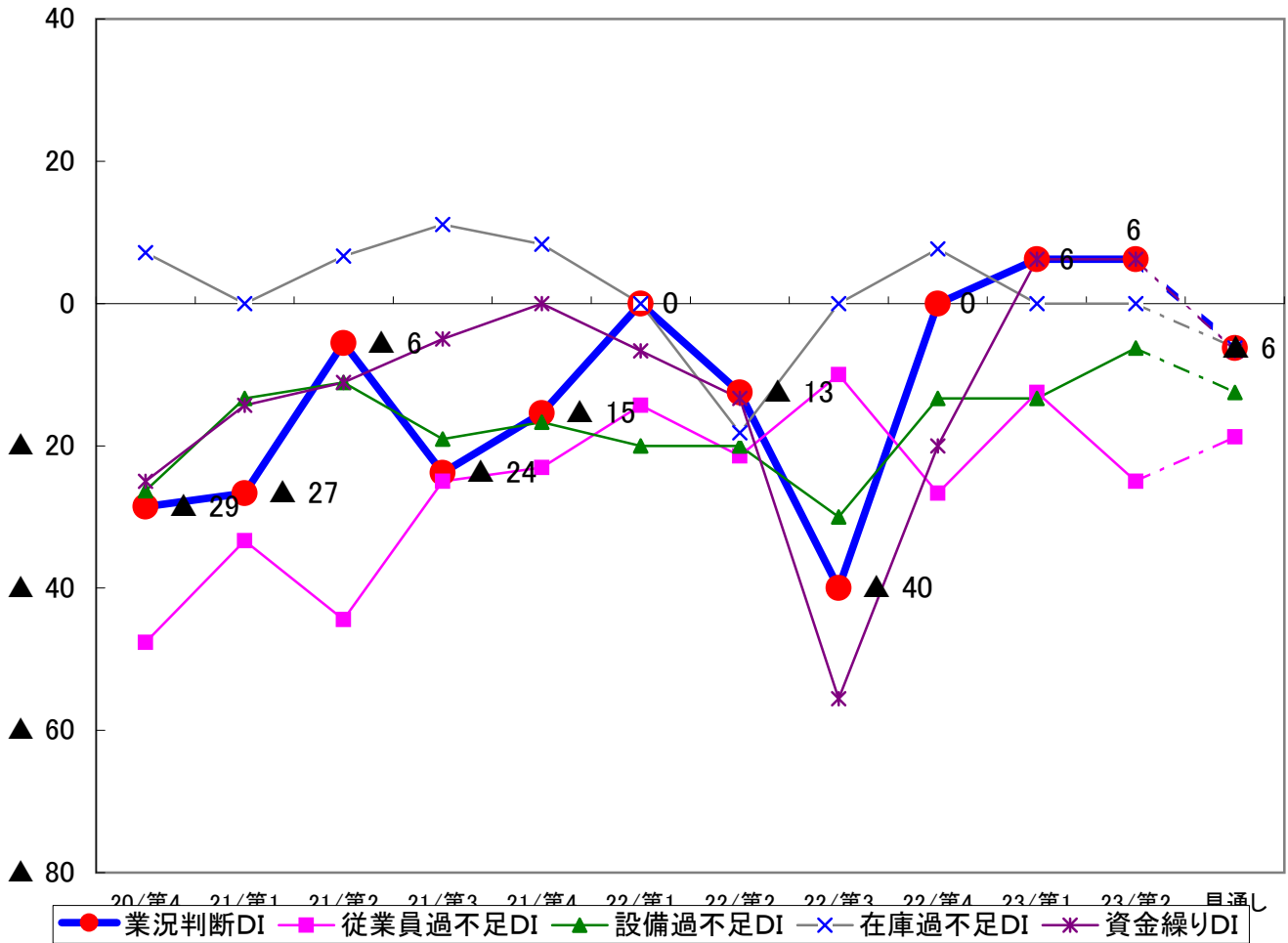
(9) 飲食・宿泊業



	H21年度				H22年度				H23年度			
	第4Q	第1Q	第2Q	第3Q	第4Q	第1Q	第2Q	第3Q	第4Q	第1Q	第2Q	見通し
業況判断DI	▲ 74	▲ 76	▲ 63	▲ 82	▲ 61	▲ 65	▲ 62	▲ 83	▲ 71	▲ 69	▲ 68	▲ 61
従業員過不足DI	2	12	5	9	▲ 17	7	▲ 4	0	▲ 11	▲ 3	▲ 32	▲ 19
設備過不足DI	▲ 2	▲ 14	▲ 10	6	▲ 23	0	▲ 2	0	▲ 30	▲ 3	▲ 3	▲ 7
在庫過不足DI	16	21	14	15	10	18	18	15	17	7	11	11
資金繰りDI	▲ 48	▲ 55	▲ 44	▲ 44	▲ 47	▲ 41	▲ 42	▲ 50	▲ 50	▲ 45	▲ 45	▲ 45
(「翌期に設備投資計画あり」と回答した割合)												
設備投資計画	23.8%	9.5%	16.3%	5.9%	16.7%	17.4%	11.1%	10.0%	14.3%	10.3%	9.7%	-

10. 業種別データ

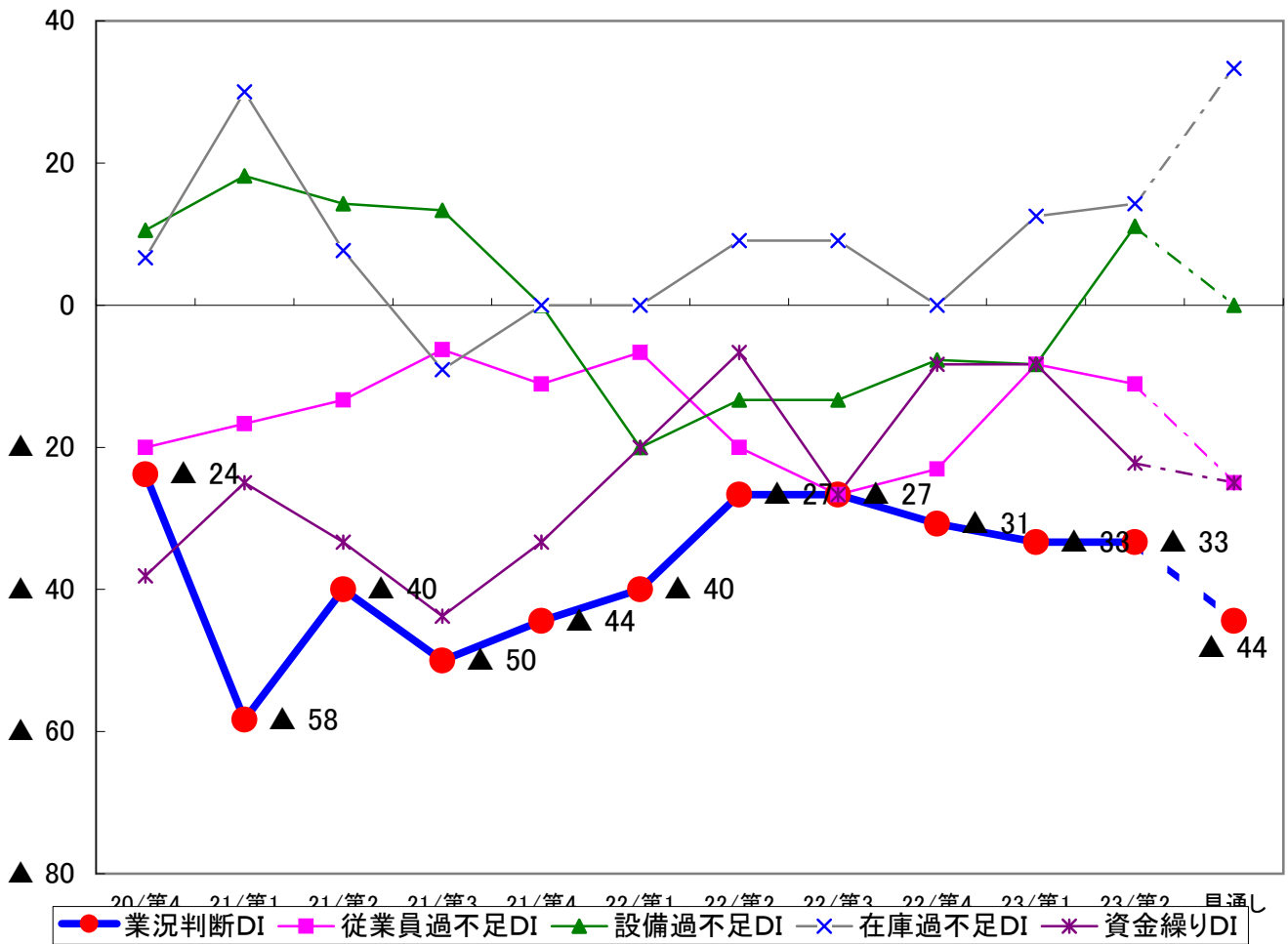
(10) 医療・福祉



	H21年度				H22年度				H23年度			
	第4Q	第1Q	第2Q	第3Q	第4Q	第1Q	第2Q	第3Q	第4Q	第1Q	第2Q	見通し
業況判断DI	▲29	▲27	▲6	▲24	▲15	0	▲13	▲40	0	6	6	▲6
従業員過不足DI	▲48	▲33	▲44	▲25	▲23	▲14	▲21	▲10	▲27	▲13	▲25	▲19
設備過不足DI	▲26	▲13	▲11	▲19	▲17	▲20	▲20	▲30	▲13	▲13	▲6	▲13
在庫過不足DI	7	0	7	11	8	0	▲18	0	8	0	0	▲6
資金繰りDI	▲25	▲14	▲11	▲5	0	▲7	▲13	▲56	▲20	6	6	▲7
(「翌期に設備投資計画あり」と回答した割合)												
設備投資計画	23.8%	13.3%	16.7%	19.0%	15.4%	20.0%	25.0%	20.0%	33.3%	37.5%	18.8%	-

10. 業種別データ

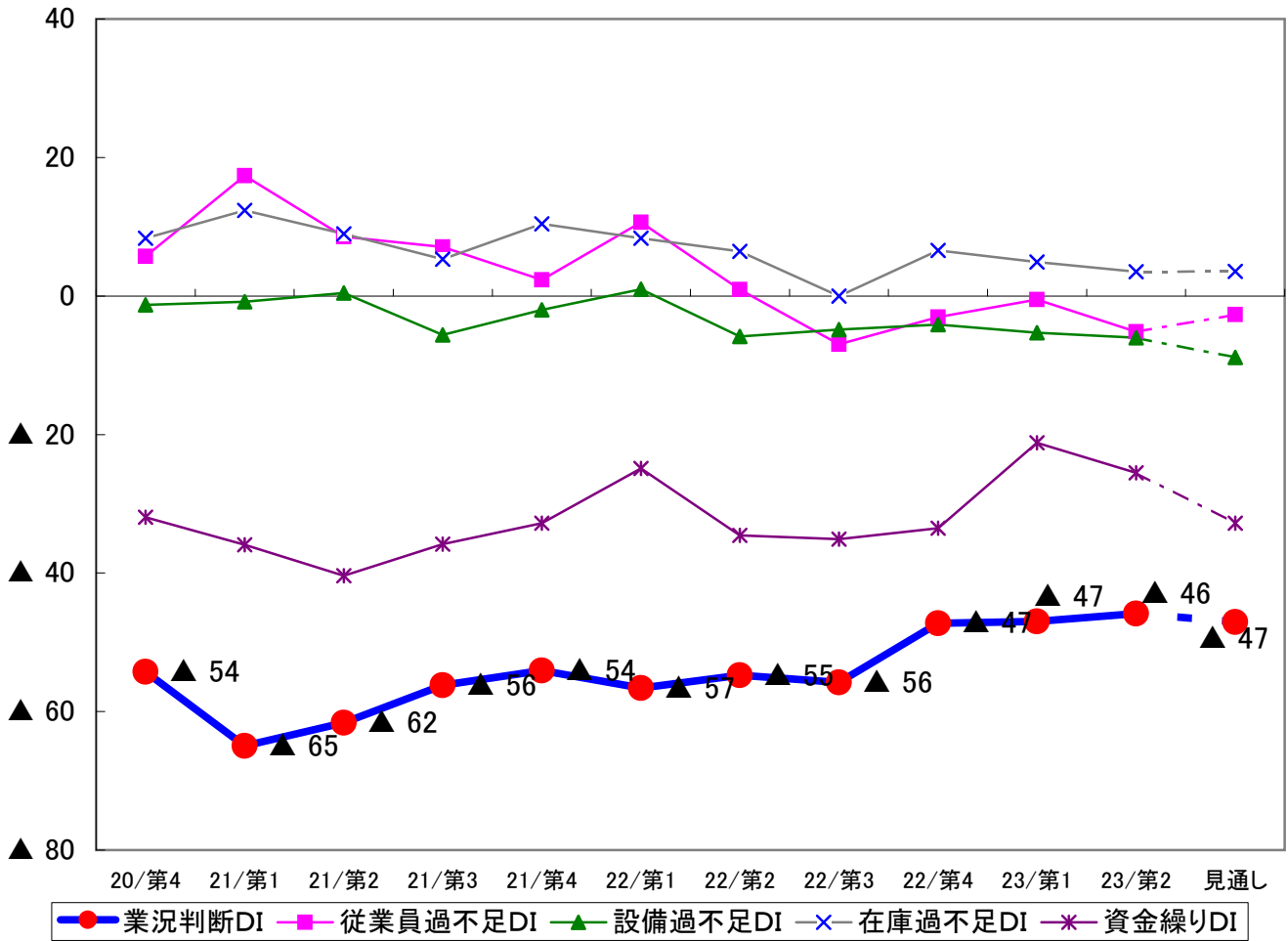
(11) 教育・学習支援業



	H21年度				H22年度				H23年度			
	第4Q	第1Q	第2Q	第3Q	第4Q	第1Q	第2Q	第3Q	第4Q	第1Q	第2Q	見通し
業況判断DI	▲24	▲58	▲40	▲50	▲44	▲40	▲27	▲27	▲31	▲33	▲33	▲44
従業員過不足DI	▲20	▲17	▲13	▲6	▲11	▲7	▲20	▲27	▲23	▲8	▲11	▲25
設備過不足DI	11	18	14	13	0	▲20	▲13	▲13	▲8	▲8	11	0
在庫過不足DI	7	30	8	▲9	0	0	9	9	0	13	14	33
資金繰りDI	▲38	▲25	▲33	▲44	▲33	▲20	▲7	▲27	▲8	▲8	▲22	▲25
(「翌期に設備投資計画あり」と回答した割合)												
設備投資計画	22.7%	23.1%	20.0%	18.8%	22.2%	26.7%	26.7%	33.3%	23.1%	25.0%	20.0%	-

10. 業種別データ

(12) サービス業



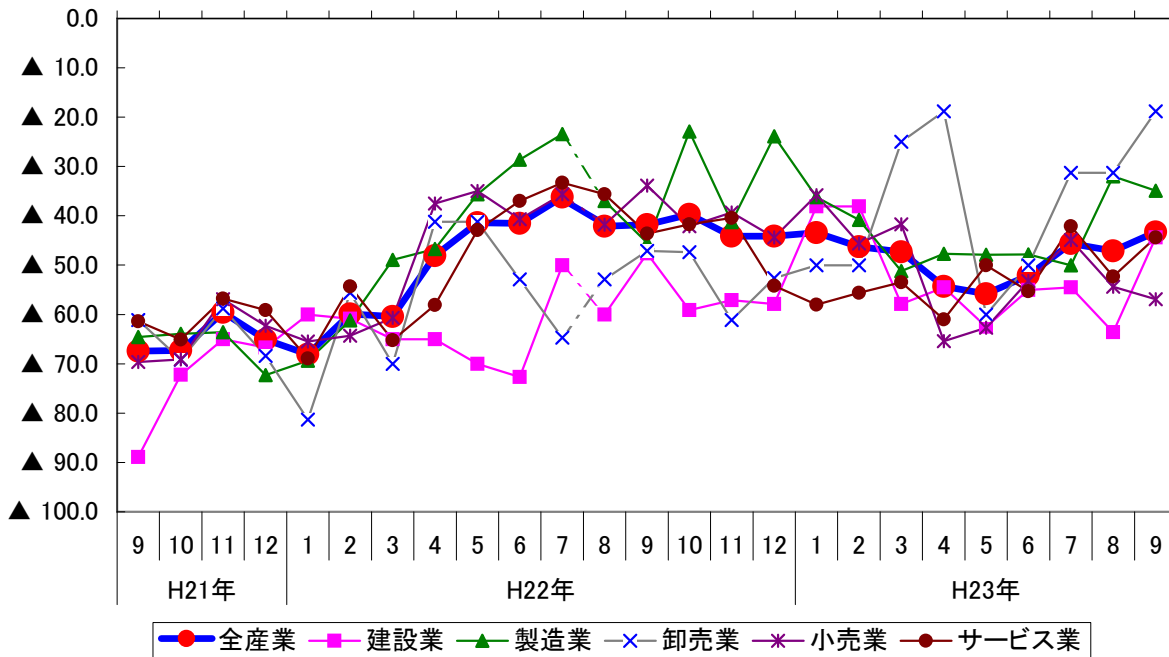
	H21年度				H22年度				H23年度			
	第4Q	第1Q	第2Q	第3Q	第4Q	第1Q	第2Q	第3Q	第4Q	第1Q	第2Q	見通し
業況判断DI	▲54	▲65	▲62	▲56	▲54	▲57	▲55	▲56	▲47	▲47	▲46	▲47
従業員過不足DI	6	17	9	7	2	11	1	▲7	▲3	▲1	▲5	▲3
設備過不足DI	▲1	▲1	0	▲6	▲2	1	▲6	▲5	▲4	▲5	▲6	▲9
在庫過不足DI	8	12	9	5	10	8	6	0	7	5	4	4
資金繰りDI	▲32	▲36	▲40	▲36	▲33	▲25	▲35	▲35	▲34	▲21	▲26	▲33
(「翌期に設備投資計画あり」と回答した割合)												
設備投資計画	12.1%	9.3%	9.6%	11.8%	14.0%	15.9%	14.9%	13.1%	16.1%	16.4%	12.7%	-

《ご参考》日本商工会議所早期景気観測調査(LOBO調査)結果

○近畿地区の業況DIは以下のとおり。

(資料:日本商工会議所)

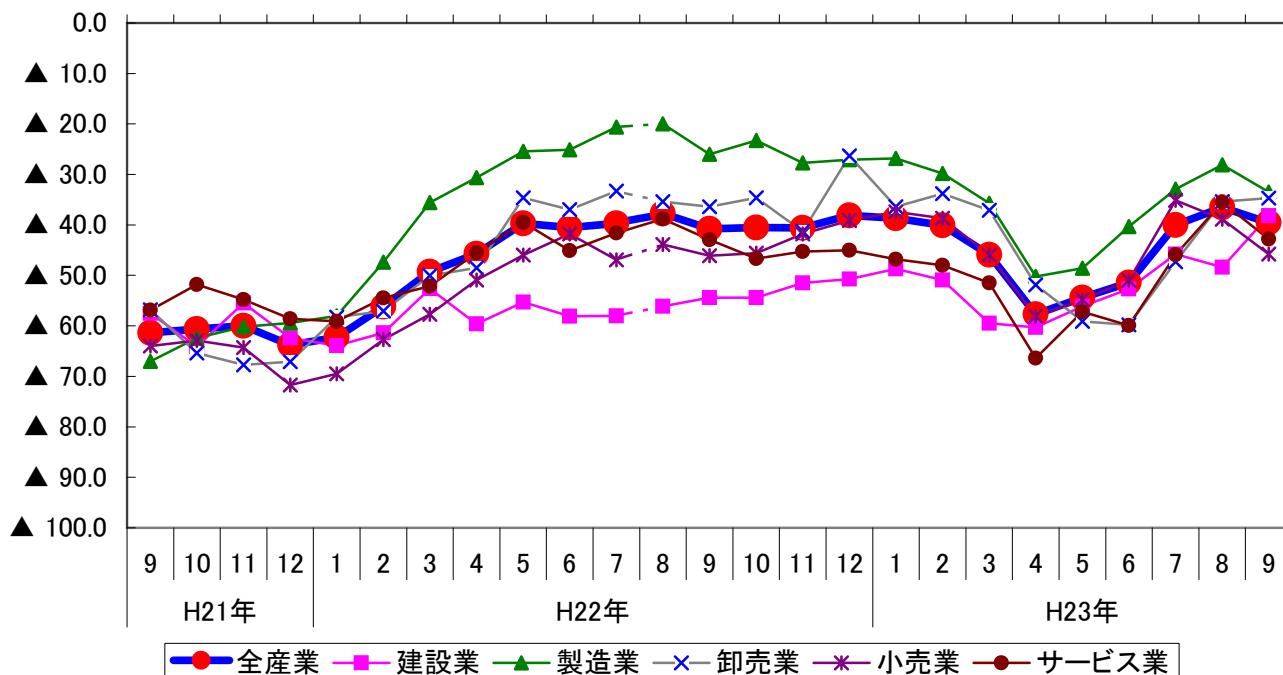
業種別 業況DIの推移(近畿地区)



		商工会議所 早期景気観測(業況DI)					
		近畿地区					
		全産業	建設業	製造業	卸売業	小売業	サービス業
H21年	9	▲ 67.4	▲ 88.9	▲ 64.6	▲ 61.1	▲ 69.6	▲ 61.4
	10	▲ 67.3	▲ 72.2	▲ 63.9	▲ 69.2	▲ 69.1	▲ 65.1
	11	▲ 59.6	▲ 65.0	▲ 63.6	▲ 58.8	▲ 56.9	▲ 56.8
	12	▲ 65.1	▲ 66.7	▲ 72.3	▲ 68.4	▲ 62.3	▲ 59.1
H22年	1	▲ 68.1	▲ 60.0	▲ 69.4	▲ 81.3	▲ 65.5	▲ 68.9
	2	▲ 59.9	▲ 60.9	▲ 61.2	▲ 55.6	▲ 64.3	▲ 54.3
	3	▲ 60.4	▲ 65.0	▲ 48.9	▲ 70.0	▲ 60.7	▲ 65.2
	4	▲ 48.1	▲ 65.0	▲ 46.7	▲ 41.2	▲ 37.5	▲ 58.1
	5	▲ 41.4	▲ 70.0	▲ 35.6	▲ 41.2	▲ 35.0	▲ 42.9
	6	▲ 41.5	▲ 72.7	▲ 28.6	▲ 52.9	▲ 40.7	▲ 37.0
	7	▲ 36.2	▲ 50.0	▲ 23.4	▲ 64.7	▲ 35.6	▲ 33.3
	8	▲ 42.1	▲ 60.0	▲ 37.0	▲ 52.9	▲ 41.8	▲ 35.6
	9	▲ 41.8	▲ 47.6	▲ 45.5	▲ 47.1	▲ 33.9	▲ 43.6
	10	▲ 39.7	▲ 59.1	▲ 22.9	▲ 47.4	▲ 42.1	▲ 41.7
	11	▲ 44.1	▲ 57.1	▲ 41.3	▲ 61.1	▲ 39.3	▲ 40.4
	12	▲ 44.1	▲ 57.9	▲ 23.9	▲ 52.6	▲ 44.4	▲ 54.2
H23年	1	▲ 43.4	▲ 38.1	▲ 36.2	▲ 50.0	▲ 35.8	▲ 58.0
	2	▲ 46.3	▲ 38.1	▲ 40.8	▲ 50.0	▲ 45.6	▲ 55.6
	3	▲ 47.3	▲ 57.9	▲ 51.2	▲ 25.0	▲ 41.7	▲ 53.5
	4	▲ 54.3	▲ 54.5	▲ 47.7	▲ 18.8	▲ 65.4	▲ 61.0
	5	▲ 55.8	▲ 62.5	▲ 47.9	▲ 60.0	▲ 62.7	▲ 50.0
	6	▲ 52.1	▲ 55.0	▲ 47.8	▲ 50.0	▲ 53.2	▲ 55.3
	7	▲ 45.6	▲ 54.5	▲ 50.0	▲ 31.3	▲ 44.9	▲ 42.1
	8	▲ 47.1	▲ 63.6	▲ 32.0	▲ 31.3	▲ 54.4	▲ 52.3
	9	▲ 43.3	▲ 44.4	▲ 34.9	▲ 18.8	▲ 56.9	▲ 44.4

○近畿地区の業況DIは以下のとおり。

業種別 業況DIの推移(全国)



		商工会議所 早期景気観測(業況DI)					
		全国 全産業	建設業	製造業	卸売業	小売業	サービス業
H21年	9	▲ 61.4	▲ 57.5	▲ 67.0	▲ 56.8	▲ 64.0	▲ 56.9
	10	▲ 60.6	▲ 64.1	▲ 62.4	▲ 65.4	▲ 62.9	▲ 51.8
	11	▲ 60.0	▲ 55.5	▲ 60.2	▲ 67.7	▲ 64.3	▲ 54.8
	12	▲ 63.8	▲ 62.4	▲ 59.4	▲ 67.1	▲ 71.7	▲ 58.6
H22年	1	▲ 62.3	▲ 63.9	▲ 58.0	▲ 58.3	▲ 69.5	▲ 59.1
	2	▲ 56.2	▲ 61.4	▲ 47.4	▲ 57.1	▲ 62.7	▲ 54.5
	3	▲ 49.3	▲ 52.6	▲ 35.6	▲ 50.0	▲ 57.7	▲ 52.1
	4	▲ 45.7	▲ 59.6	▲ 30.6	▲ 48.5	▲ 50.9	▲ 45.5
	5	▲ 39.7	▲ 55.3	▲ 25.4	▲ 34.6	▲ 46.0	▲ 39.5
	6	▲ 40.5	▲ 58.1	▲ 25.1	▲ 37.0	▲ 41.8	▲ 45.1
	7	▲ 39.7	▲ 58.0	▲ 20.6	▲ 33.3	▲ 46.9	▲ 41.6
	8	▲ 37.7	▲ 56.1	▲ 20.0	▲ 35.4	▲ 43.9	▲ 38.8
	9	▲ 40.8	▲ 54.4	▲ 26.0	▲ 36.4	▲ 46.1	▲ 42.9
	10	▲ 40.5	▲ 54.4	▲ 23.3	▲ 34.6	▲ 45.6	▲ 46.7
	11	▲ 40.6	▲ 51.5	▲ 27.7	▲ 41.3	▲ 41.8	▲ 45.3
	12	▲ 38.1	▲ 50.7	▲ 27.1	▲ 26.3	▲ 39.1	▲ 45.0
H23年	1	▲ 38.7	▲ 48.7	▲ 26.8	▲ 36.4	▲ 37.4	▲ 46.8
	2	▲ 40.1	▲ 50.9	▲ 29.8	▲ 33.8	▲ 38.7	▲ 48.0
	3	▲ 45.9	▲ 59.5	▲ 35.7	▲ 37.1	▲ 46.0	▲ 51.5
	4	▲ 57.7	▲ 60.3	▲ 50.2	▲ 51.9	▲ 58.1	▲ 66.4
	5	▲ 54.4	▲ 56.1	▲ 48.6	▲ 59.1	▲ 54.8	▲ 57.2
	6	▲ 51.4	▲ 52.7	▲ 40.3	▲ 59.8	▲ 51.0	▲ 59.9
	7	▲ 40.0	▲ 45.8	▲ 32.9	▲ 47.3	▲ 35.1	▲ 45.9
	8	▲ 36.5	▲ 48.4	▲ 28.1	▲ 35.4	▲ 38.9	▲ 35.5
	9	▲ 39.6	▲ 38.2	▲ 33.5	▲ 34.7	▲ 45.8	▲ 42.8

<LOBO(ロボ)調査>

CCI-Quick Survey System of Local Business Outlook: 商工会議所早期景気観測システムの略称。

日本商工会議所が各地域の「肌で感じる足元の景況感」を全国ベースで毎月調査しているもので、現在、402の商工会議所が、2,570業種組合等からの協力を得て調査を実施している。

調査項目は、①「業況」、②「売上高」、③「採算」、④「仕入単価」、⑤「従業員」、⑥「資金繰り」の6項目。

調査業種は、①「建設」、②「製造」、③「卸売」、④「小売」、⑤「サービス」の5業種。

平成23年度第2四半期（平成23年7～9月期）姫路市内景気動向調査結果

姫路商工会議所 総務部

〒670-8505 姫路市下寺町43番地
TEL：079-223-6554（直通）
FAX：079-288-0047
URL：<http://www.himeji-cci.or.jp/>