

# 姫路市内景気動向調査結果

平成24年1月  
姫路商工会議所

## 【目次】

1. 概況	2	頁
2. 業況判断	4	頁
3. 従業員過不足	6	頁
4. 設備過不足	8	頁
5. 在庫過不足	10	頁
6. 資金繰り	12	頁
7. 設備投資計画	14	頁
8. 経営上の関心事・問題点等	16	頁
9. 項目別データ	18	頁
10. 業種別データ	24	頁
(参考) 日本商工会議所早期景気観測調査結果	36	頁

## 【調査要項】

- 調査対象期間 平成23年度第3四半期実績及び平成23年度第4四半期見通し  
(調査日)平成23年12月14日～12月28日
- 調査対象企業 姫路市内に本店を置き、Fax番号登録のある当所会員事業所

調査企業数	回答企業数	回答率
5,408先	962先	17.8 %

### (回答企業の規模別構成比)

	構成比	事業所数
全 体	100 %	962
1～5 人	39.0 %	375
～20 人	37.6 %	362
～50 人	12.7 %	122
～100 人	4.7 %	45
～300 人	4.1 %	39
301 人以上	2.0 %	19

### (回答企業の業種別構成比)

	構成比	事業所数
全 体	100 %	962
建設業	18.5 %	178
製造業	22.7 %	218
情報通信業	0.8 %	8
運輸業	4.4 %	42
卸売業	12.1 %	116
小売業	12.1 %	116
金融・保険業	2.1 %	20
不動産業	3.1 %	30
飲食・宿泊業	3.4 %	33
医療・福祉	1.4 %	13
教育・学習支援業	0.8 %	8
サービス業	18.7 %	180

## ※用語説明

- 今 期 : 平成23年度第3四半期(平成23年10～12月期)  
 来 期 : 平成23年度第4四半期(平成24年1～3月期)  
 前 期 : 平成23年度第2四半期(平成23年7～9月期)  
 前年同期 : 平成22年度第3四半期(平成22年10～12月期)

- 業況判断DI : 業況が「良い」と回答した割合 - 「悪い」と回答した割合  
 従業員過不足DI : 従業員が「多すぎる」と回答した割合 - 「足りない」と回答した割合  
 設備過不足DI : 設備が「余っている」と回答した割合 - 「足りない」と回答した割合  
 在庫過不足DI : 在庫が「多すぎる」と回答した割合 - 「足りない」と回答した割合  
 資金繰りDI : 資金繰りが「楽である」と回答した割合 - 「苦しい」と回答した割合

# 1. 概況

東日本大震災の深刻な影響を受けた後、業況は2期連続で改善する結果となった。来期については、大企業において回復に向けた動きも窺えるものの、全体では依然厳しい見通しとなっている。

## 【概況】

平成23年度第3四半期（10～12月）の業況DI（業況が「良い」と回答した割合－業況が「悪い」と回答した割合）は▲46（前期比5ポイント改善、前年同期比5ポイント改善）となり、2期連続の改善となった。来期については、▲56（当期比▲10、前年同期比▲10）であり、大幅な悪化の見通しとなっている。

規模別では、「301人以上」の区分で前期比1ポイント悪化の▲26となったが、他の5区分で改善となった。来期については、「301人以上」の区分において▲21となり、当期比5ポイントの改善となったが、他の5区分では悪化の見通しとなった。

業種別では、「飲食・宿泊業」（▲55、前期比13ポイント改善）、「運輸業」（▲50、前期比11ポイント改善）など、12業種中7業種で改善した。しかし、来期においては、12業種中9業種で悪化の見通しとなっている。

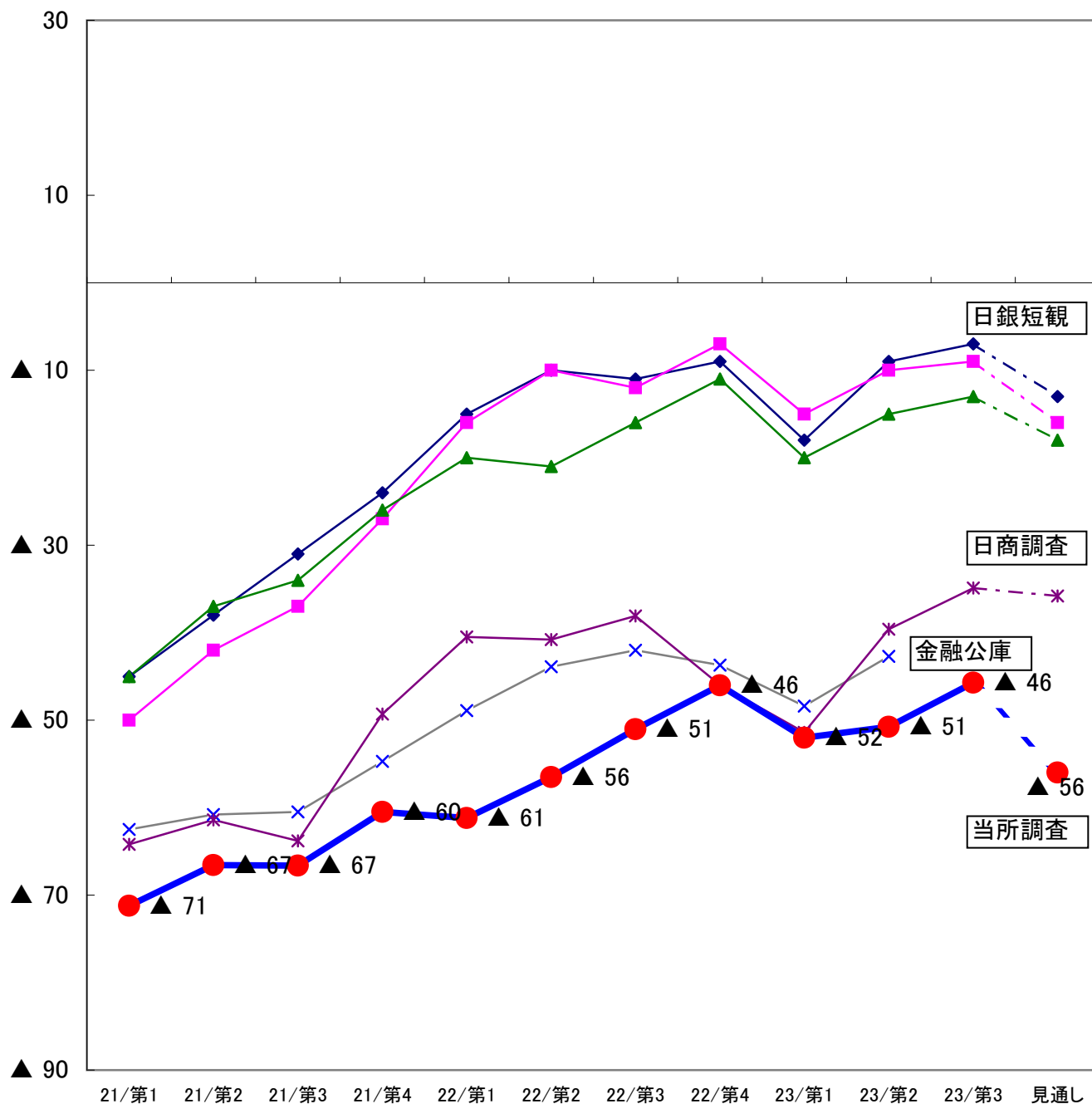
大企業を対象とする日銀短観では、今期の業況DIは、全国▲7（前期比2ポイント改善）、近畿地区▲9（前期比1ポイント改善）、兵庫地区▲13（前期比2ポイント改善）となり、全国・近畿・兵庫地区いずれも改善となった。先行きについては、全国は▲13（当期比6ポイント悪化）、近畿は▲16（当期比7ポイント悪化）、兵庫は▲18（当期比5ポイント悪化）と悪化する見通しとなっている。回答企業の約9割が50人以下の中小零細企業で占める当所調査においても、今期は2期連続の改善となったが、先行きについては悪化の見通しを示しており、数値に開きはあるものの、日銀短観（全国・近畿・兵庫）とほぼ同基調で推移している。

各項目別のDI値を見ると、従業員過不足DIは前期比4ポイント減少の▲5と若干の不足感を示す結果となった。設備過不足DIは前期比2ポイント減少の▲1と適正な状況である。在庫過不足DIについては前期比6ポイント減少の8となり、過剰感は改善する結果を示した。資金繰りDIについては、▲29となり、前期比1ポイント改善はしたものの、依然厳しい状況が続いている。来期の設備投資計画については、12.0%（前期比1.0%増加、前年同期比1.3%減少）となり前期を上回る結果となった。

企業が抱える経営上の関心事・問題点については、「業界動向」「需要減少」が高く、以下、「人材育成」「資金繰り」「競争激化」となった。

その他の意見として、「製造業顧客の海外移転」（卸売業）、「軽油価格」（運輸業）、「円高のため海外調達を客先が検討中」（製造業）等、具体的な意見も寄せられた。

【日銀短観等と姫路の業況判断DI推移表】



◆ 日銀短観(全国)      ■ 日銀短観(近畿)      ▲ 日銀短観(兵庫)  
× 日本政策金融公庫      ✱ 日商LOBO調査      ● 姫路商工会議所調査

	21/第1	21/第2	21/第3	21/第4	22/第1	22/第2	22/第3	22/第4	23/第1	23/第2	23/第3	見通し
日銀短観(全国)	▲ 45	▲ 38	▲ 31	▲ 24	▲ 15	▲ 10	▲ 11	▲ 9	▲ 18	▲ 9	▲ 7	▲ 13
日銀短観(近畿)	▲ 50	▲ 42	▲ 37	▲ 27	▲ 16	▲ 10	▲ 12	▲ 7	▲ 15	▲ 10	▲ 9	▲ 16
日銀短観(兵庫)	▲ 45	▲ 37	▲ 34	▲ 26	▲ 20	▲ 21	▲ 16	▲ 11	▲ 20	▲ 15	▲ 13	▲ 18
日本政策金融公庫	▲ 63	▲ 61	▲ 61	▲ 55	▲ 49	▲ 44	▲ 42	▲ 44	▲ 48	▲ 43		
日商LOBO調査	▲ 64	▲ 61	▲ 64	▲ 49	▲ 41	▲ 41	▲ 38	▲ 46	▲ 51	▲ 40	▲ 35	▲ 36
姫路商工会議所調査	▲ 71	▲ 67	▲ 67	▲ 60	▲ 61	▲ 56	▲ 51	▲ 46	▲ 52	▲ 51	▲ 46	▲ 56

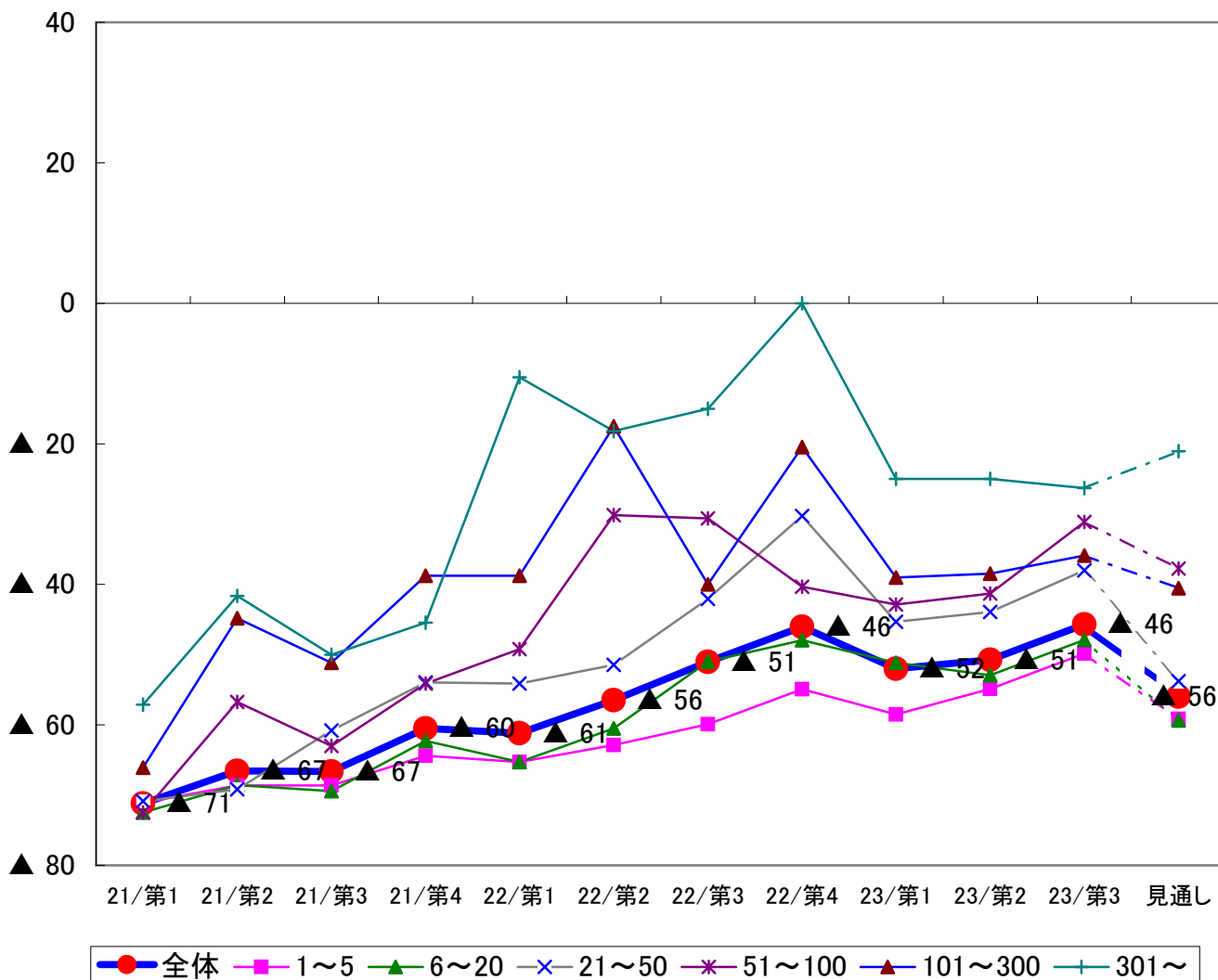
## 2. 業況判断

平成23年度第3四半期（10～12月）の業況DI（業況が「良い」と回答した割合－業況が「悪い」と回答した割合）は▲46（前期比5ポイント改善、前年同期比5ポイント改善）となり、2期連続の改善となった。来期については、▲56（当期比▲10、前年同期比▲10）であり、大幅な悪化の見通しとなっている。

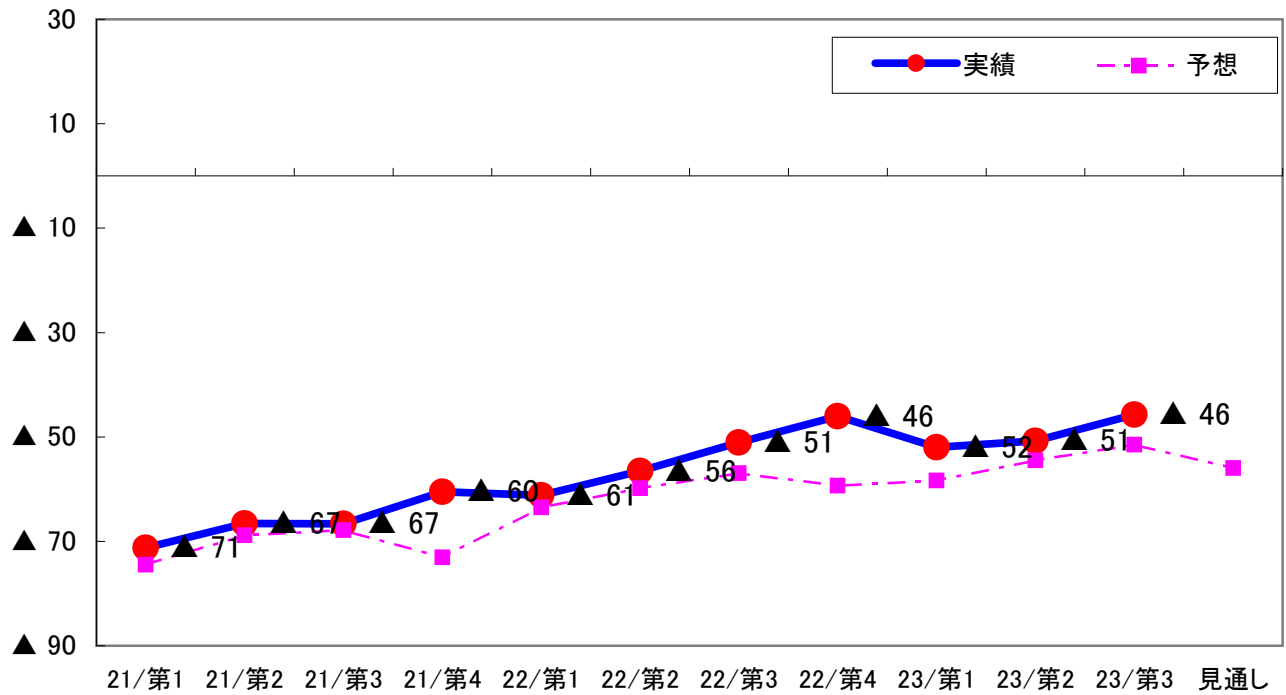
規模別では、「301人以上」の区分で前期比1ポイント悪化の▲26となったが、他の5区分で改善となった。来期については、「301人以上」の区分において▲21となり、当期比5ポイントの改善となったが、他の5区分では悪化の見通しとなった。

業種別では、「飲食・宿泊業」（▲55、前期比13ポイント改善）、「運輸業」（▲50、前期比11ポイント改善）など、12業種中7業種で改善した。しかし、来期においては、12業種中9業種で悪化の見通しとなっている。

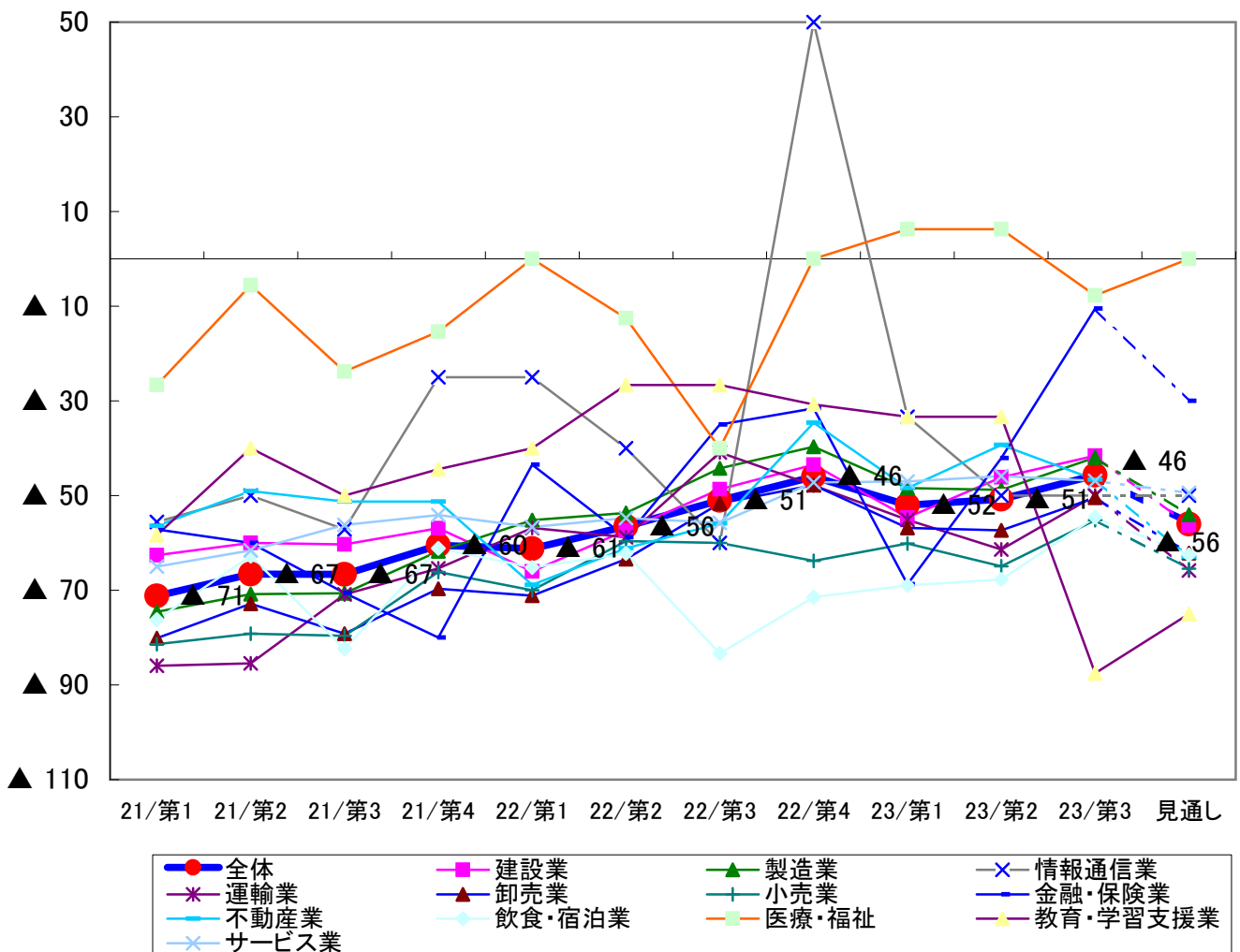
【規模別 業況判断DIの推移】



### 【予想・実績DIの推移】



### 【業種別 業況判断DIの推移】



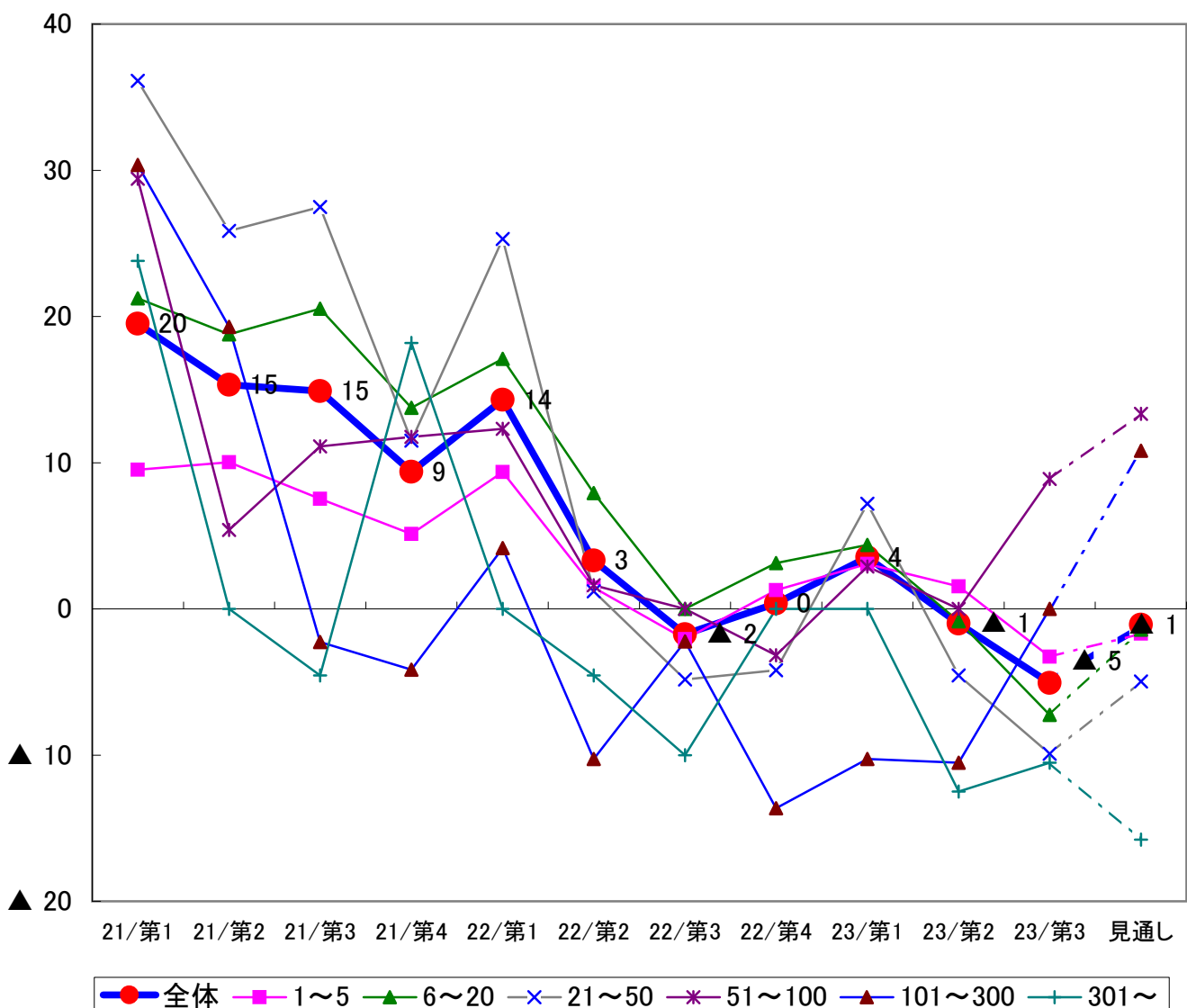
### 3. 従業員過不足

従業員過不足DIは、▲5（前期比4ポイント低下、前年同期比3ポイント低下）となり、若干ではあるが不足感を訴えている。来期は▲1となっており、従業員過不足は概ね適正となる見通しである。

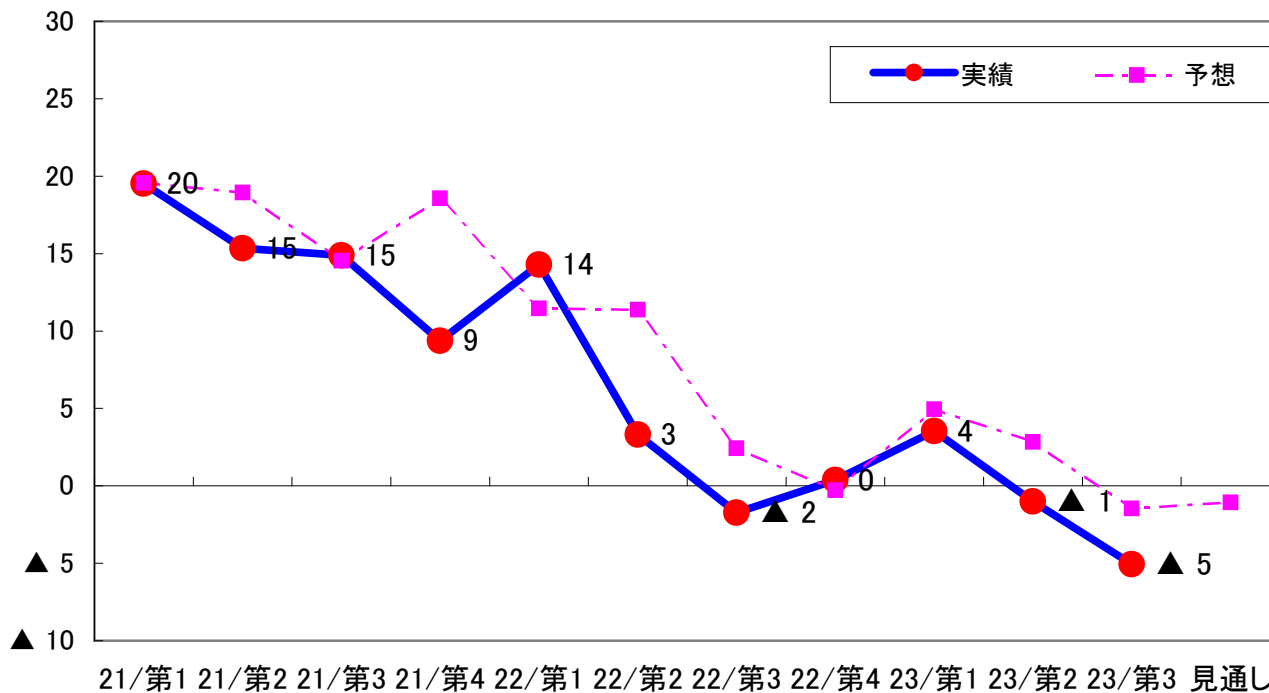
規模別では、6区分中4区分で不足感を訴え、「21～50人」の区分で▲10（前期比5ポイント低下、前年同期比5ポイント低下）、「301人以上」の区分では▲11（前期比2ポイント向上、前年同期比5ポイント低下）となっており、大きく不足感を訴えている。来期においては、「301人以上」の区分で▲16（当期比5ポイント減少）となり更に不足感が大きくなっている。

業種別では、「建設業」▲10（前期比12ポイント低下）、「サービス業」▲7（前期比2ポイント低下）など12業種中9区分で不足感を訴えている。

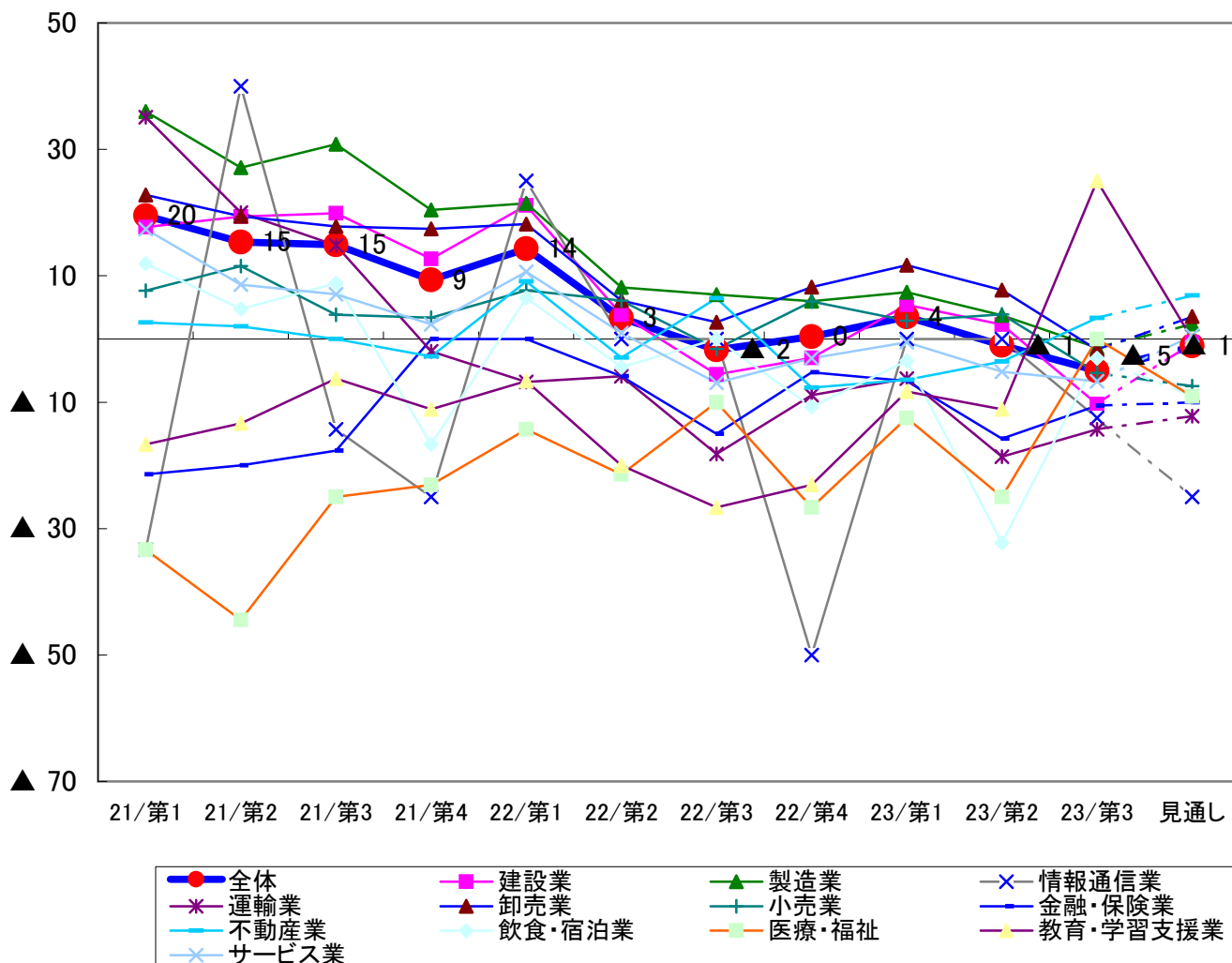
【規模別 従業員過不足DIの推移】



### 【予想・実績DIの推移】



### 【業種別 従業員過不足DIの推移】



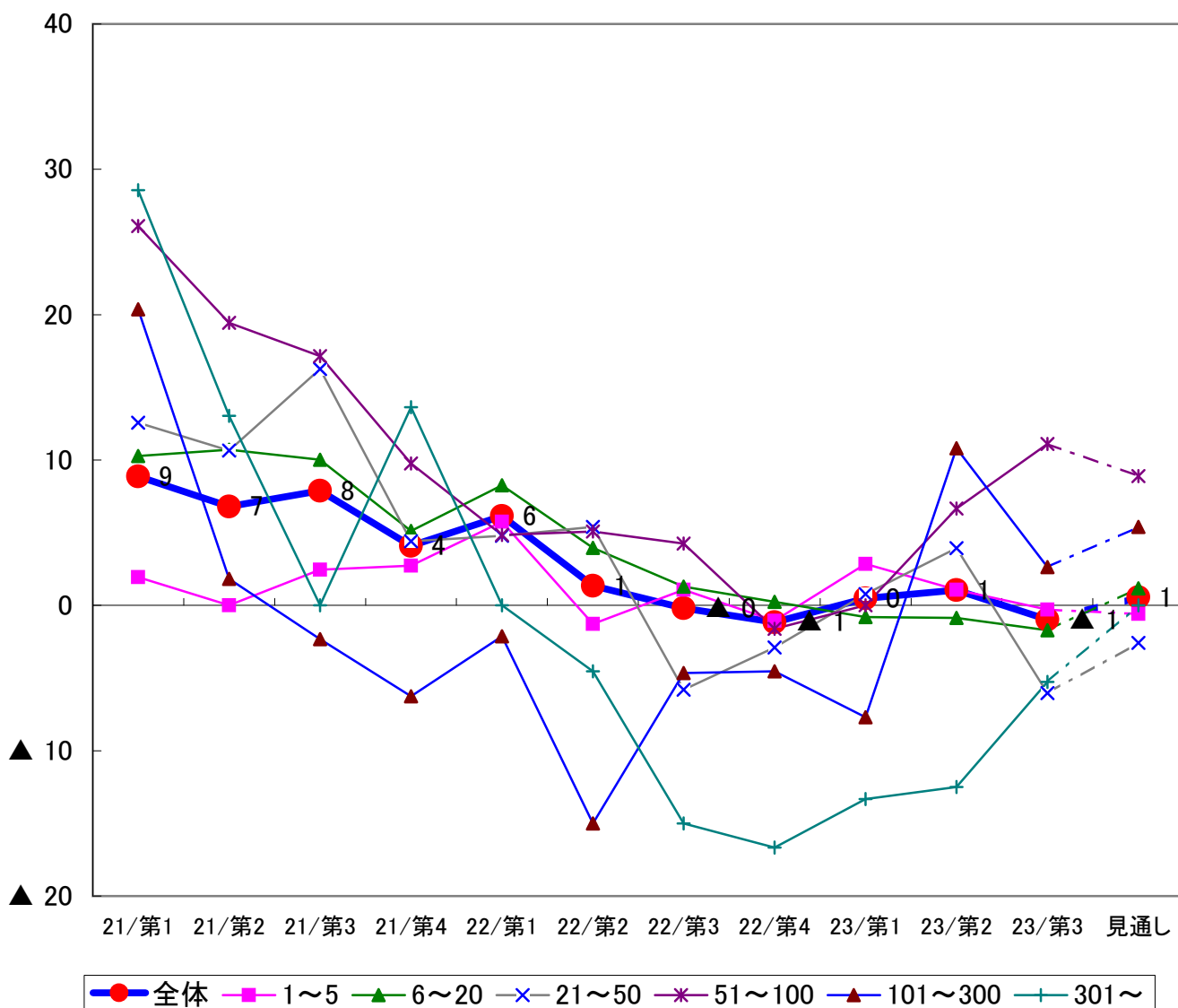
## 4. 設備過不足

今期の設備過不足DIは▲1（前期は1）、来期においては1（当期比2ポイント向上）であり、全体として設備の過不足感は概ね適正な状況が続いている。

規模別では、「21人以上から50人以下」の区分で▲6となっており、不足感を訴えている。

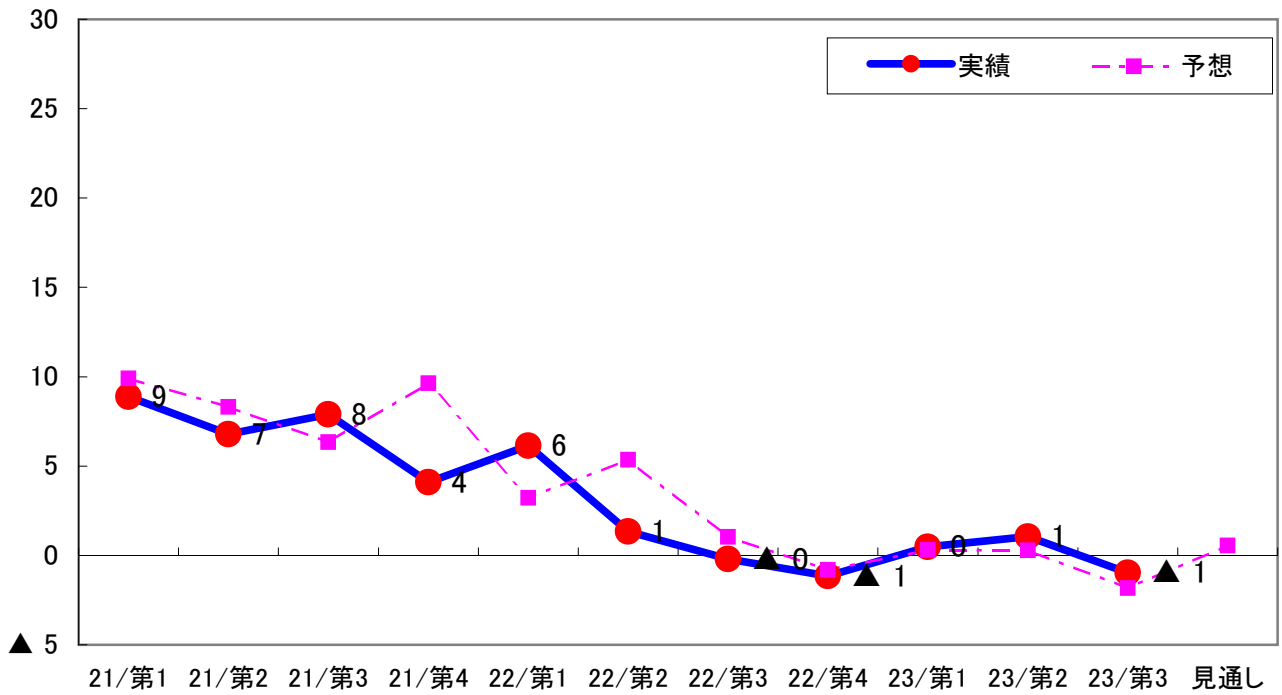
業種別では、「飲食・宿泊業」など、12業種中7業種で不足感を訴えている。

【規模別 設備過不足DIの推移】

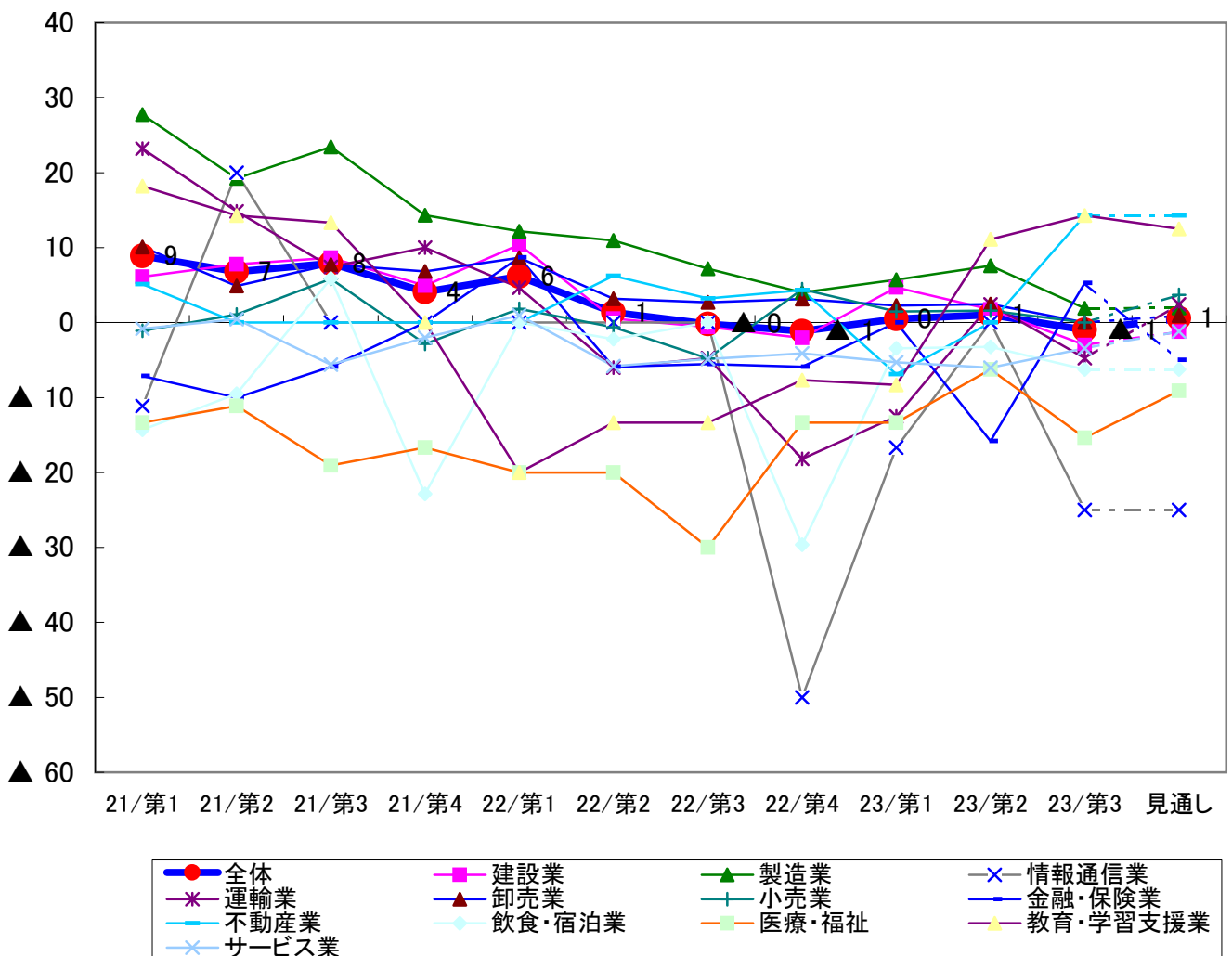




### 【予想・実績DIの推移】



### 【業種別 設備過不足DIの推移】



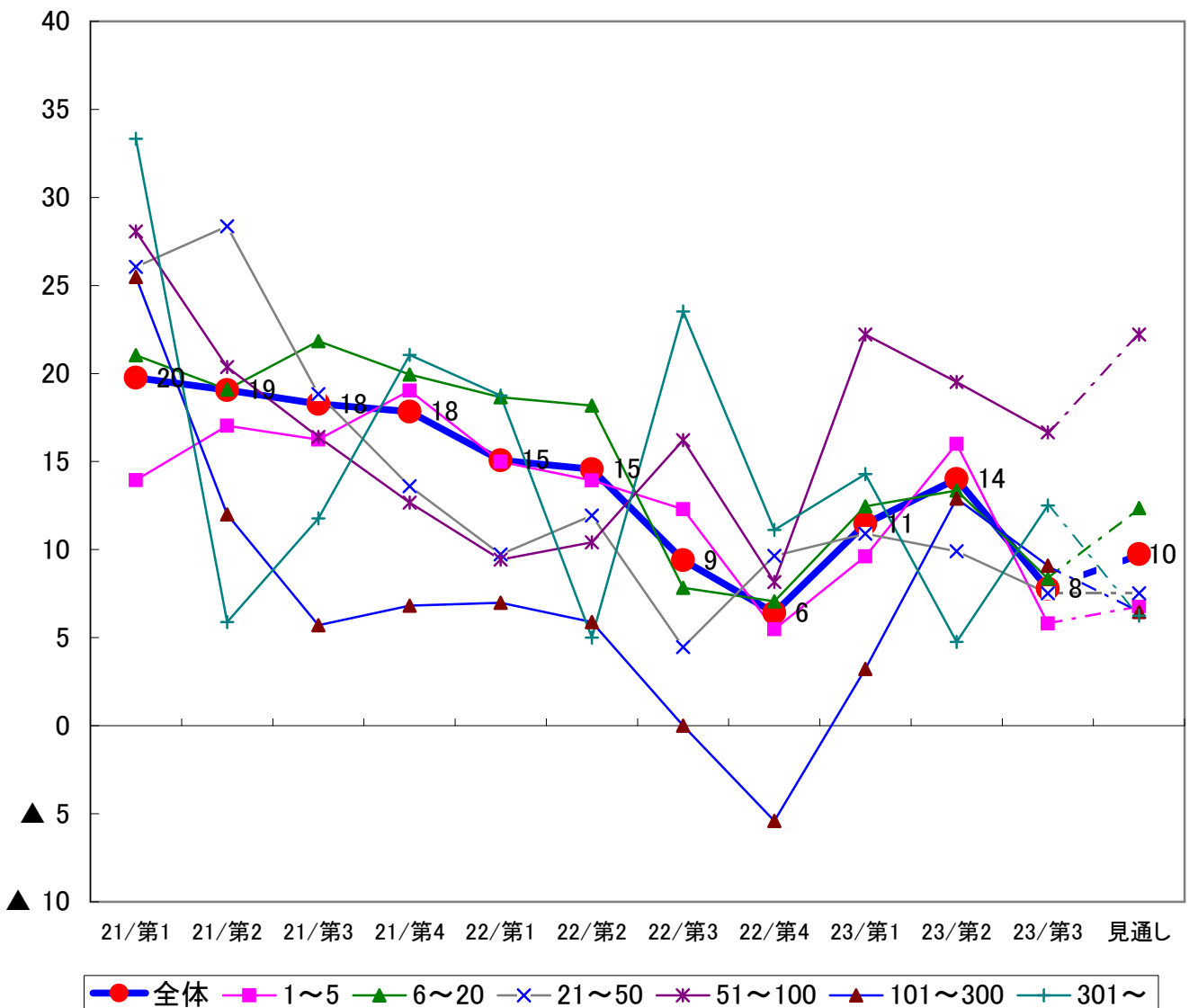
## 5. 在庫過不足

今期の在庫過不足DIは8（前期比6ポイント改善、前年同期比では1ポイント改善）であった。来期においては10（当期比2ポイント悪化、前年同期比4ポイント悪化）と、若干悪化する見通しとなっている。

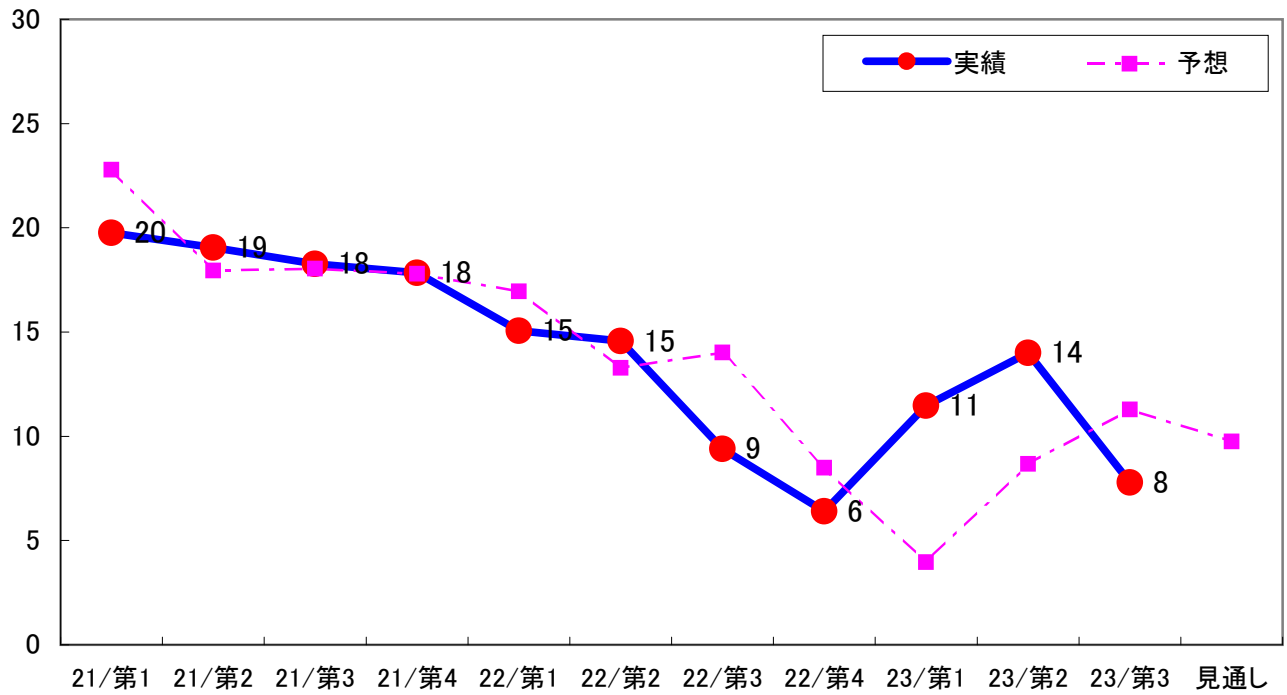
規模別では、「1人以上5人以下」（6、前期比10ポイント改善）など、6区分中5区分で過剰感が和らぐ結果となった。

業種別では、「卸売業」（5、前期比19ポイント改善）、「建設業」（6、前期比9ポイント改善）などで改善が見られる。

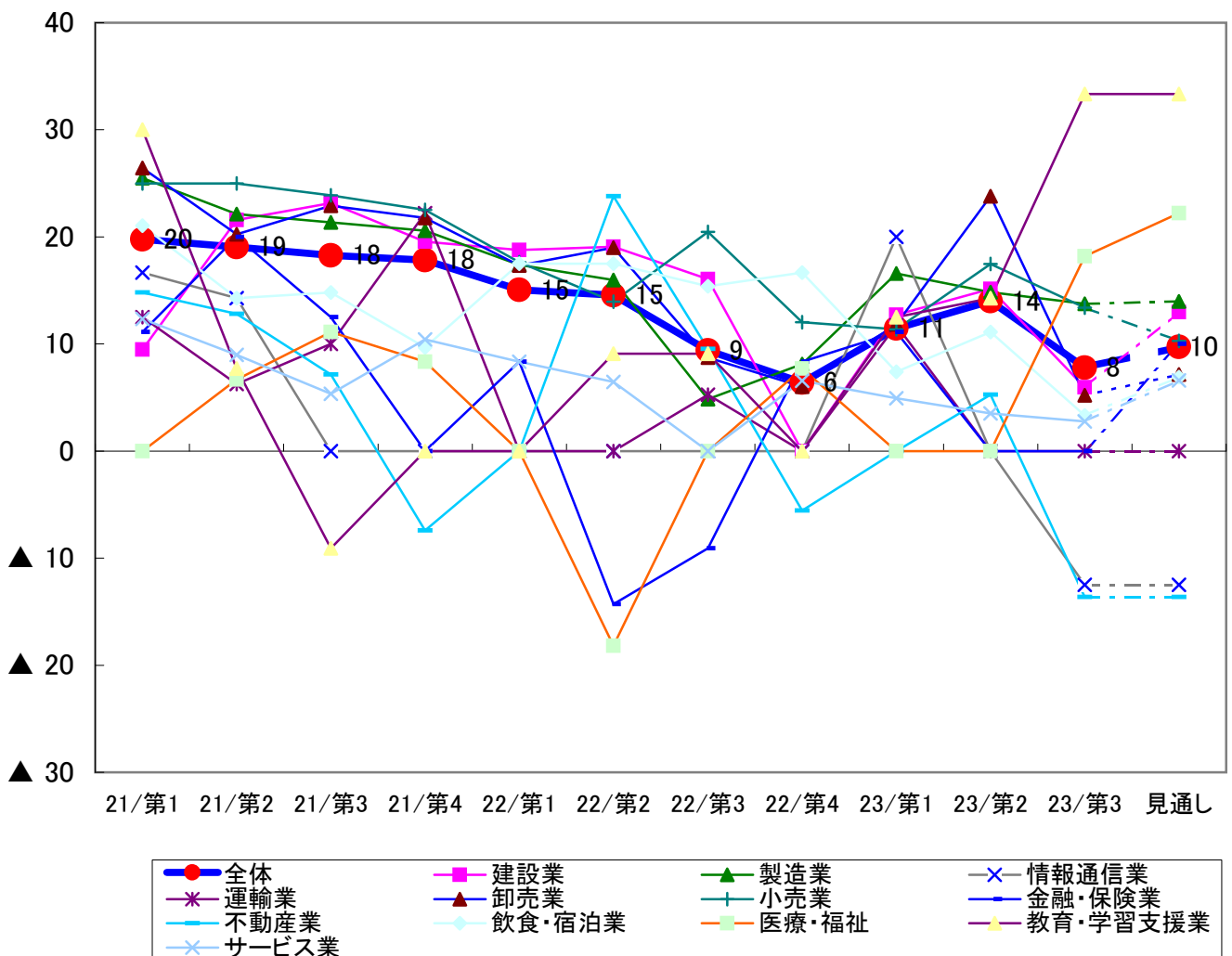
【規模別 在庫過不足DIの推移】



### 【予想・実績DIの推移】



### 【業種別 在庫過不足DIの推移】



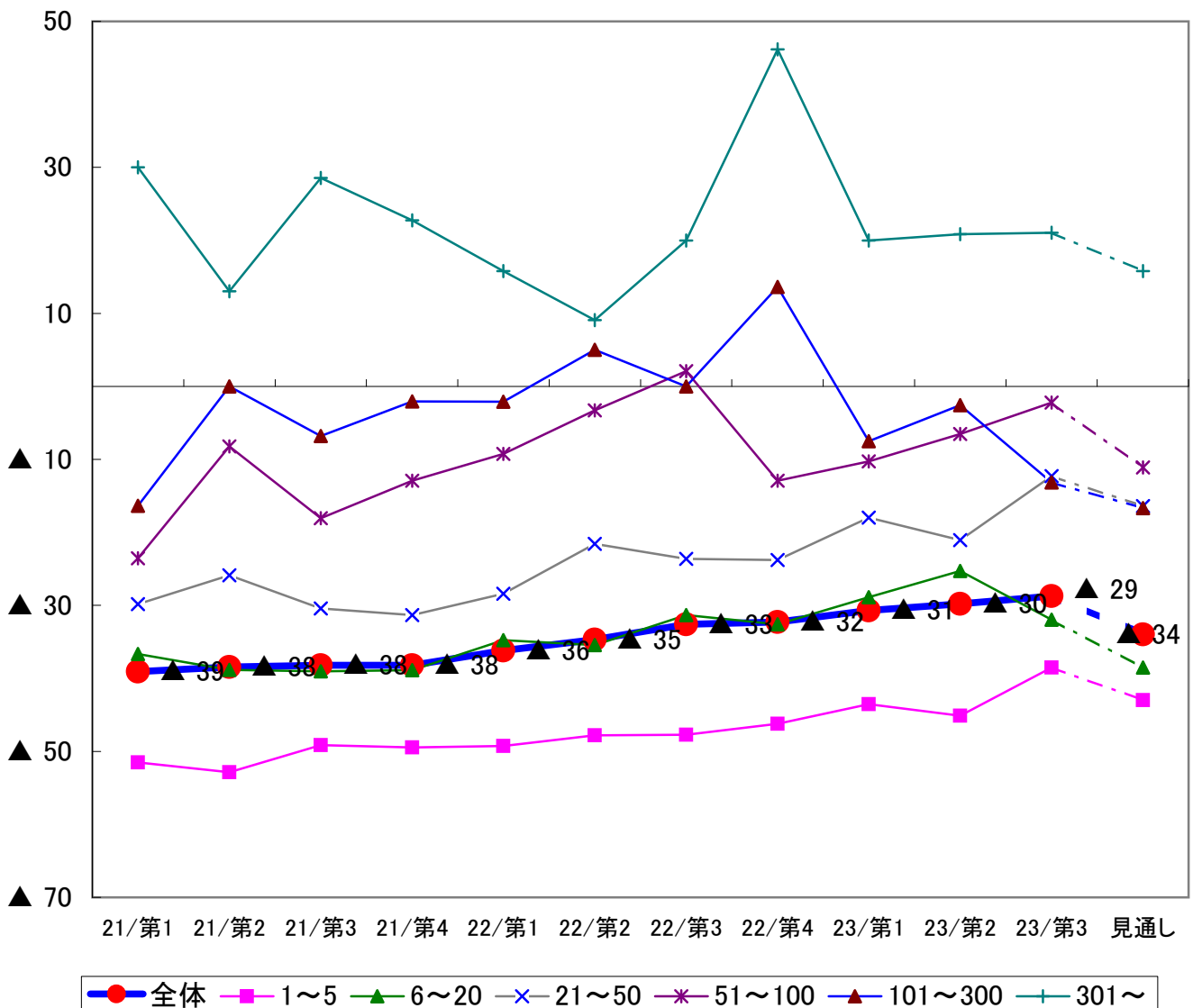
## 6. 資金繰り

今期の資金繰りDIは、▲29（前期比1ポイント改善、前年同期比4ポイント改善）となり、水準は低位ながらも7期連続の改善となった。来期の見通しについては▲34（当期比5ポイント悪化）で、資金繰りは厳しさを増す見通しとなっている。

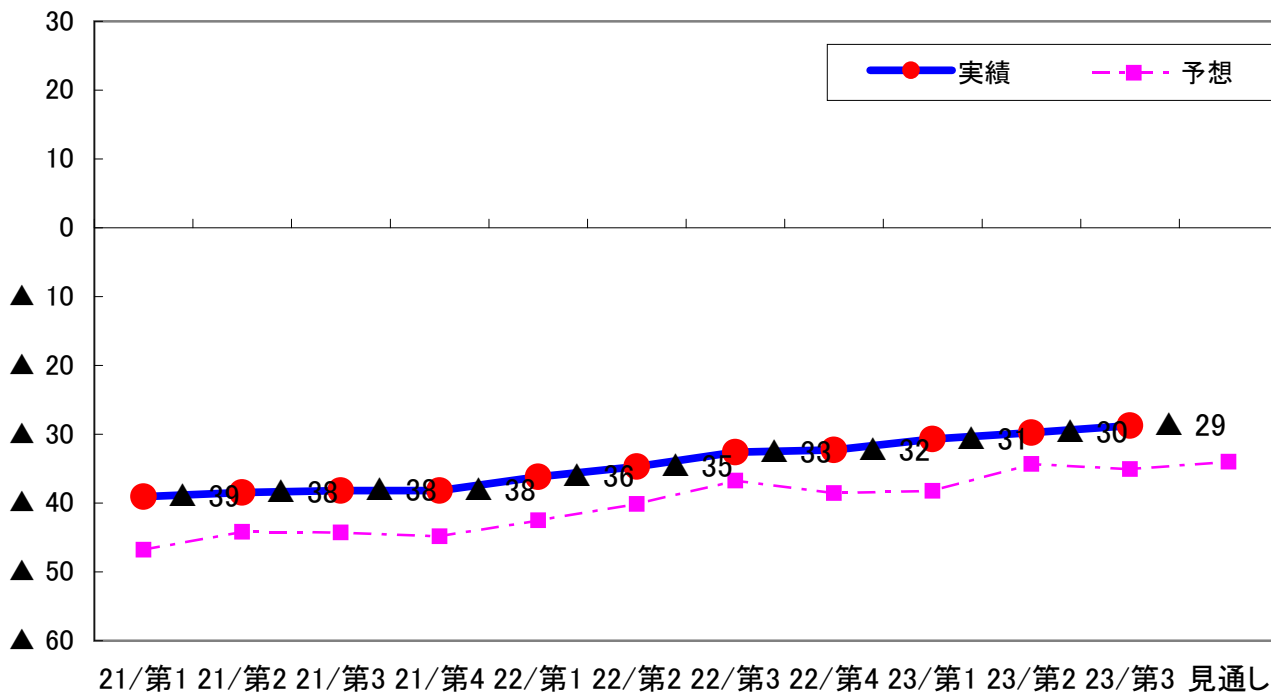
規模別では、「従業者数301人以上」の区分ではプラス域での推移となったが、その他の5区分では、全てマイナス域での推移となった。

業種別では、今期・来期共に全業種においてマイナスとなり、依然として厳しい状況である。

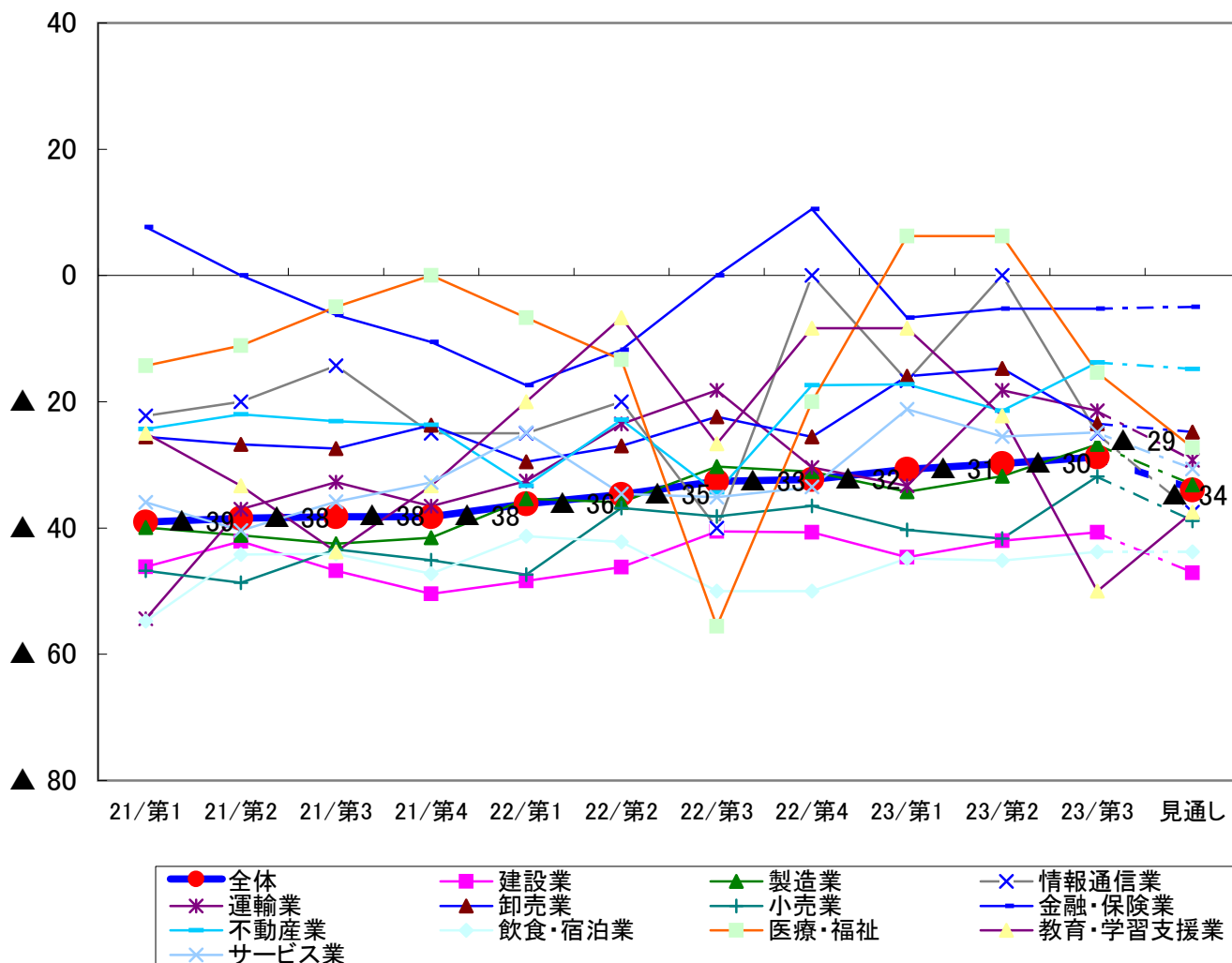
【規模別 資金繰りDIの推移】



### 【予想・実績DIの推移】



### 【業種別 資金繰りDIの推移】



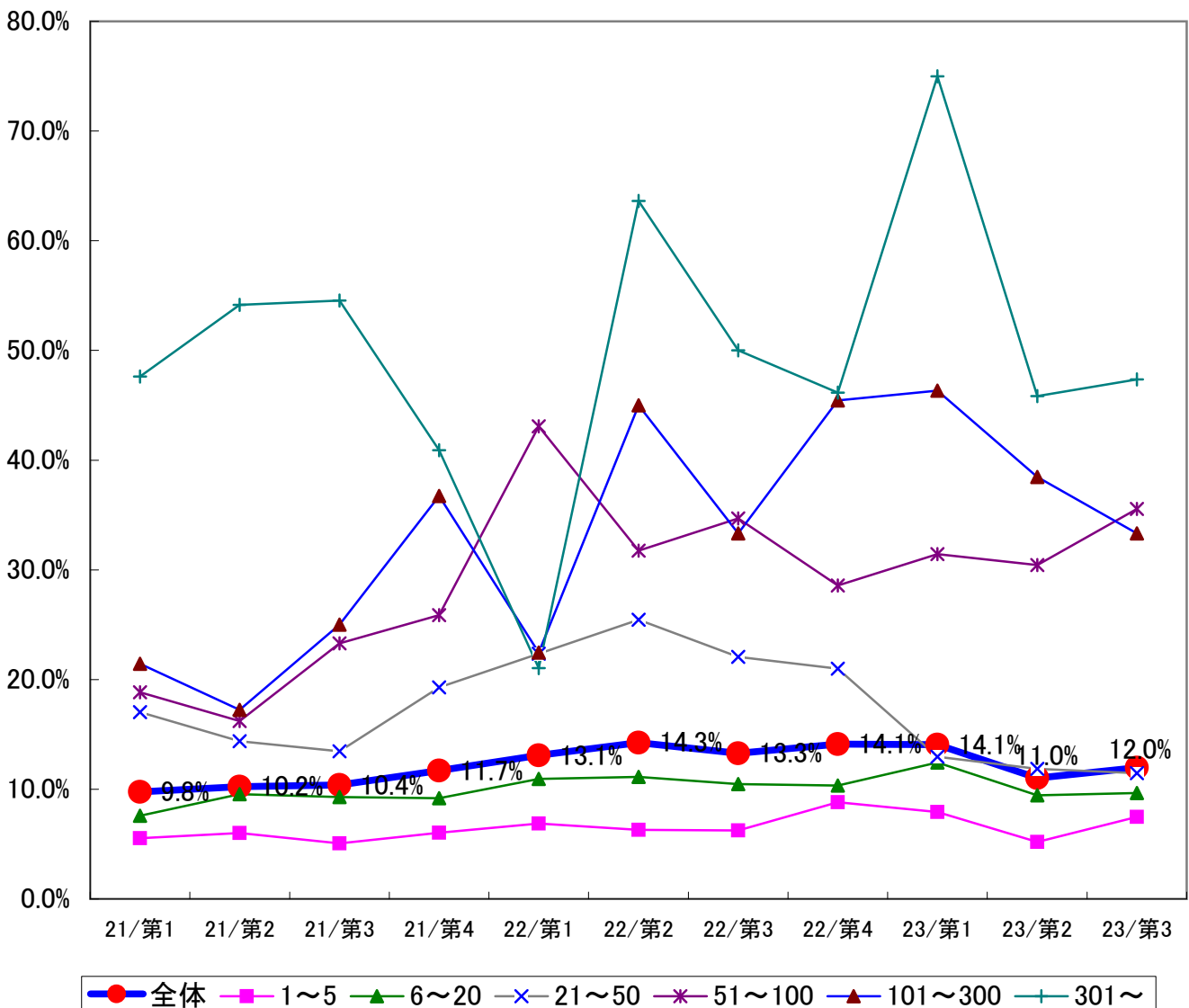
## 7. 設備投資計画

来期の設備投資計画については、12.0%（前期比1.0%増加、前年同期比1.3%減少）となり前期を上回る結果となった。

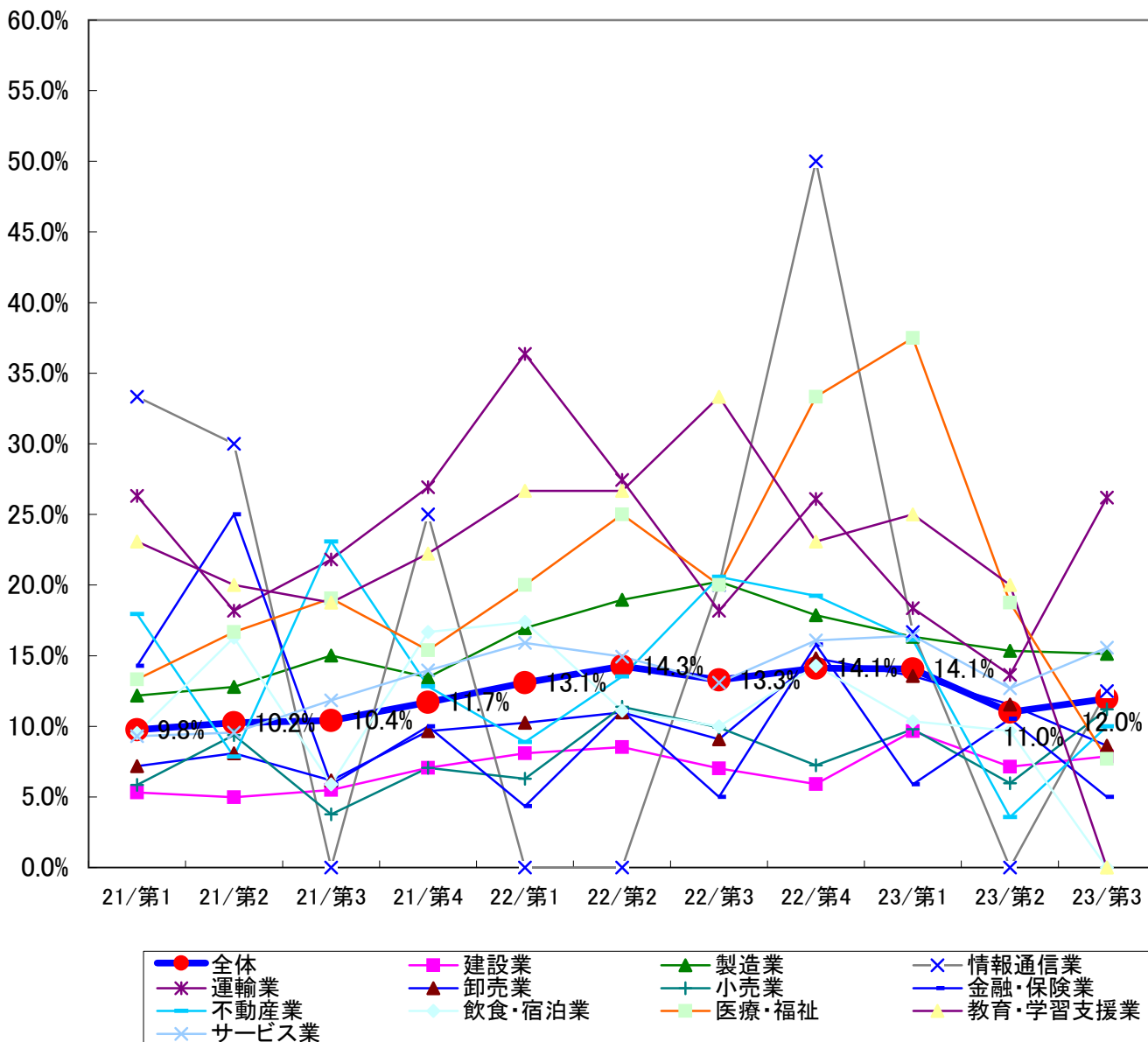
規模別では、「51人以上100人以下」（35.6%、前年比5.2%増加）など6区分中4区分で前期を上回る結果となった。

業種別では、「運輸業」が26.2%（前期比12.6%増加、前年同期比8.0%増加）、「小売業」が11.2%（前期比5.2%増加、前年同期比1.3%増加）など12業種中6業種で前期を上回っている。

【規模別 設備投資計画の推移】（「翌期に設備投資計画あり」と回答した割合）



【業種別 設備投資計画の推移】（「翌期に設備投資計画あり」と回答した割合）

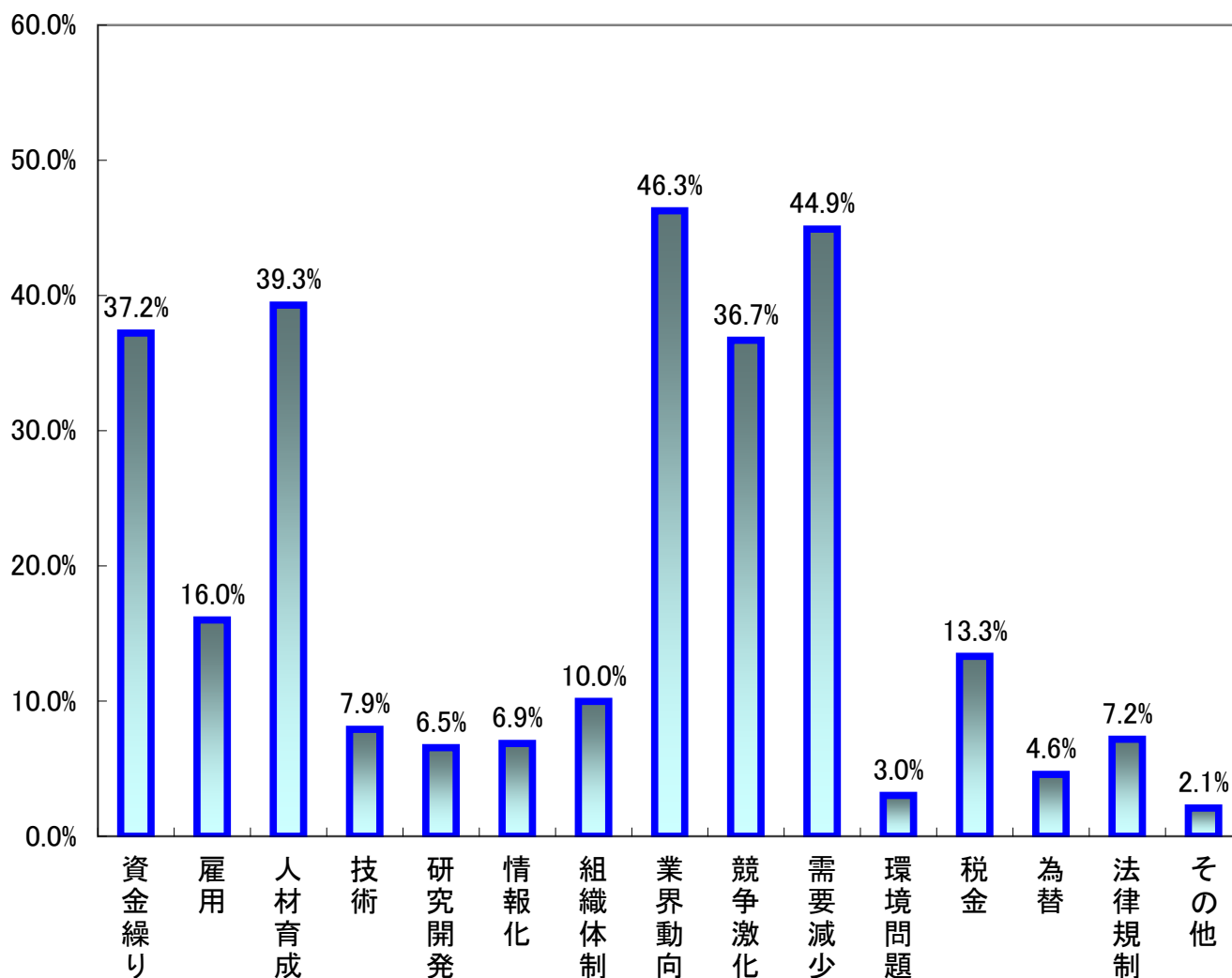


## 8. 経営上の関心事・問題点

企業が抱える経営上の関心事・問題点は、第1位が「業界動向」46.3%（前回1位、46.4%）、第2位が「需要減少」44.9%（前回2位、42.7%）、第3位が「人材育成」39.3%（前回4位、37.8%）、以下、「資金繰り」「競争激化」、となった（複数回答可）。上位5項目については前回調査同様、引き続き突出して高い状況となった。

その他の意見として、「製造業顧客の海外移転」（卸売業）、「軽油価格」（運輸業）、「円高のため海外調達を客先が検討中」（製造業）等、具体的な意見も寄せられた。

【関心事・問題点】（複数回答可）





【規模別】（複数回答可）

	資金繰り	雇用	人材育成	技術	研究開発	情報化	組織体制	業界動向	競争激化	需要減少	環境問題	税金	為替	法律規制	その他
全体	37.2%	16.0%	39.3%	7.9%	6.5%	6.9%	10.0%	46.3%	36.7%	44.9%	3.0%	13.3%	4.6%	7.2%	2.1%
1～5人	44.3%	8.8%	22.7%	7.2%	5.1%	10.7%	6.1%	52.3%	33.9%	48.0%	2.7%	17.9%	3.5%	8.5%	2.7%
～20人	37.8%	20.7%	46.7%	9.7%	6.4%	5.0%	9.7%	43.1%	38.1%	44.2%	3.6%	12.2%	3.6%	6.1%	1.7%
～50人	33.6%	21.3%	54.9%	5.7%	5.7%	4.1%	13.1%	37.7%	36.9%	45.1%	2.5%	7.4%	3.3%	6.6%	1.6%
～100人	13.3%	15.6%	46.7%	8.9%	22.2%	2.2%	15.6%	48.9%	46.7%	35.6%	2.2%	8.9%	15.6%	4.4%	4.4%
～300人	17.9%	23.1%	59.0%	5.1%	7.7%	5.1%	30.8%	38.5%	33.3%	41.0%	0.0%	10.3%	7.7%	5.1%	0.0%
301人以上	5.3%	21.1%	68.4%	5.3%	5.3%	0.0%	15.8%	52.6%	47.4%	26.3%	10.5%	0.0%	21.1%	15.8%	0.0%

【業種別】（複数回答可）

	資金繰り	雇用	人材育成	技術	研究開発	情報化	組織体制	業界動向	競争激化	需要減少	環境問題	税金	為替	法律規制	その他
全体	37.2%	16.0%	39.3%	7.9%	6.5%	6.9%	10.0%	46.3%	36.7%	44.9%	3.0%	13.3%	4.6%	7.2%	2.1%
建設業	50.0%	20.8%	38.2%	9.0%	3.4%	6.7%	11.8%	41.0%	43.8%	41.6%	2.8%	14.6%	2.2%	1.7%	1.1%
製造業	35.8%	15.6%	39.0%	15.6%	12.8%	6.9%	7.8%	49.1%	32.1%	46.3%	3.7%	10.1%	10.6%	3.7%	1.4%
情報通信業	25.0%	50.0%	75.0%	25.0%	0.0%	0.0%	0.0%	25.0%	0.0%	50.0%	0.0%	0.0%	0.0%	12.5%	0.0%
運輸業	40.5%	23.8%	45.2%	0.0%	0.0%	2.4%	11.9%	42.9%	35.7%	42.9%	2.4%	11.9%	4.8%	23.8%	4.8%
卸売業	29.3%	12.1%	38.8%	0.9%	0.9%	6.9%	10.3%	57.8%	51.7%	59.5%	1.7%	4.3%	6.9%	3.4%	2.6%
小売業	45.7%	7.8%	26.7%	5.2%	6.9%	7.8%	8.6%	50.9%	35.3%	60.3%	4.3%	18.1%	2.6%	1.7%	1.7%
金融・保険業	10.0%	15.0%	35.0%	0.0%	5.0%	15.0%	15.0%	55.0%	55.0%	30.0%	0.0%	5.0%	0.0%	25.0%	0.0%
不動産業	36.7%	6.7%	23.3%	0.0%	3.3%	10.0%	6.7%	53.3%	20.0%	56.7%	3.3%	23.3%	3.3%	13.3%	6.7%
飲食・宿泊業	42.4%	9.1%	39.4%	3.0%	24.2%	0.0%	3.0%	45.5%	42.4%	36.4%	0.0%	27.3%	0.0%	0.0%	0.0%
医療・福祉	38.5%	23.1%	53.8%	7.7%	0.0%	0.0%	7.7%	53.8%	38.5%	7.7%	0.0%	23.1%	0.0%	38.5%	0.0%
教育・学習支	37.5%	0.0%	50.0%	0.0%	0.0%	0.0%	0.0%	37.5%	37.5%	50.0%	0.0%	12.5%	0.0%	0.0%	12.5%
サービス業	27.8%	19.4%	47.8%	8.3%	5.6%	8.3%	13.3%	37.2%	27.8%	31.1%	3.9%	15.6%	1.7%	15.0%	2.8%

## 9. 項目別データ

### (1) 業況判断DI

#### 【規模別】

	H21 年度				H22 年度				H23 年度			
	第1Q	第2Q	第3Q	第4Q	第1Q	第2Q	第3Q	第4Q	第1Q	第2Q	第3Q	見通し
全体	▲ 71	▲ 67	▲ 67	▲ 60	▲ 61	▲ 56	▲ 51	▲ 46	▲ 52	▲ 51	▲ 46	▲ 56
1～5人	▲ 71	▲ 69	▲ 69	▲ 64	▲ 65	▲ 63	▲ 60	▲ 55	▲ 59	▲ 55	▲ 50	▲ 59
～20人	▲ 72	▲ 69	▲ 69	▲ 62	▲ 65	▲ 60	▲ 51	▲ 48	▲ 51	▲ 53	▲ 48	▲ 59
～50人	▲ 71	▲ 69	▲ 61	▲ 54	▲ 54	▲ 51	▲ 42	▲ 30	▲ 45	▲ 44	▲ 38	▲ 54
～100人	▲ 72	▲ 57	▲ 63	▲ 54	▲ 49	▲ 30	▲ 31	▲ 40	▲ 43	▲ 41	▲ 31	▲ 38
～300人	▲ 66	▲ 45	▲ 51	▲ 39	▲ 39	▲ 18	▲ 40	▲ 20	▲ 39	▲ 38	▲ 36	▲ 41
301人以上	▲ 57	▲ 42	▲ 50	▲ 45	▲ 11	▲ 18	▲ 15	0	▲ 25	▲ 25	▲ 26	▲ 21

#### 【業種別】

	H21 年度				H22 年度				H23 年度			
	第1Q	第2Q	第3Q	第4Q	第1Q	第2Q	第3Q	第4Q	第1Q	第2Q	第3Q	見通し
全体	▲ 71	▲ 67	▲ 67	▲ 60	▲ 61	▲ 56	▲ 51	▲ 46	▲ 52	▲ 51	▲ 46	▲ 56
建設業	▲ 63	▲ 60	▲ 60	▲ 57	▲ 66	▲ 57	▲ 49	▲ 44	▲ 55	▲ 46	▲ 42	▲ 56
製造業	▲ 75	▲ 71	▲ 71	▲ 62	▲ 55	▲ 54	▲ 44	▲ 40	▲ 48	▲ 49	▲ 42	▲ 54
情報通信業	▲ 56	▲ 50	▲ 57	▲ 25	▲ 25	▲ 40	▲ 60	50	▲ 33	▲ 50	▲ 50	▲ 50
運輸業	▲ 86	▲ 85	▲ 71	▲ 65	▲ 57	▲ 59	▲ 41	▲ 48	▲ 55	▲ 61	▲ 50	▲ 66
卸売業	▲ 80	▲ 73	▲ 79	▲ 70	▲ 71	▲ 63	▲ 52	▲ 48	▲ 57	▲ 57	▲ 50	▲ 62
小売業	▲ 81	▲ 79	▲ 80	▲ 66	▲ 70	▲ 60	▲ 60	▲ 64	▲ 60	▲ 65	▲ 55	▲ 65
金融・保険業	▲ 57	▲ 60	▲ 71	▲ 80	▲ 43	▲ 59	▲ 35	▲ 32	▲ 69	▲ 42	▲ 11	▲ 30
不動産業	▲ 56	▲ 49	▲ 51	▲ 51	▲ 69	▲ 61	▲ 56	▲ 35	▲ 48	▲ 39	▲ 47	▲ 63
飲食・宿泊業	▲ 76	▲ 63	▲ 82	▲ 61	▲ 65	▲ 62	▲ 83	▲ 71	▲ 69	▲ 68	▲ 55	▲ 63
医療・福祉	▲ 27	▲ 6	▲ 24	▲ 15	0	▲ 13	▲ 40	0	6	6	▲ 8	0
教育・学習支援業	▲ 58	▲ 40	▲ 50	▲ 44	▲ 40	▲ 27	▲ 27	▲ 31	▲ 33	▲ 33	▲ 88	▲ 75
サービス業	▲ 65	▲ 62	▲ 56	▲ 54	▲ 57	▲ 55	▲ 56	▲ 47	▲ 47	▲ 46	▲ 47	▲ 49

## 9. 項目別データ

### (2) 従業員過不足DI

#### 【規模別】

	H21 年度				H22 年度				H23 年度			
	第1Q	第2Q	第3Q	第4Q	第1Q	第2Q	第3Q	第4Q	第1Q	第2Q	第3Q	見通し
全体	20	15	15	9	14	3	▲ 2	0	4	▲ 1	▲ 5	▲ 1
1～5人	10	10	8	5	9	1	▲ 2	1	3	2	▲ 3	▲ 2
～20人	21	19	21	14	17	8	0	3	4	▲ 1	▲ 7	▲ 1
～50人	36	26	27	12	25	1	▲ 5	▲ 4	7	▲ 5	▲ 10	▲ 5
～100人	29	5	11	12	12	2	0	▲ 3	3	0	9	13
～300人	30	19	▲ 2	▲ 4	4	▲ 10	▲ 2	▲ 14	▲ 10	▲ 11	0	11
301人以上	24	0	▲ 5	18	0	▲ 5	▲ 10	0	0	▲ 13	▲ 11	▲ 16

#### 【業種別】

	H21 年度				H22 年度				H23 年度			
	第1Q	第2Q	第3Q	第4Q	第1Q	第2Q	第3Q	第4Q	第1Q	第2Q	第3Q	見通し
全体	20	15	15	9	14	3	▲ 2	0	4	▲ 1	▲ 5	▲ 1
建設業	18	19	20	13	21	4	▲ 6	▲ 3	5	2	▲ 10	▲ 1
製造業	36	27	31	20	21	8	7	6	7	4	▲ 1	2
情報通信業	▲ 33	40	▲ 14	▲ 25	25	0	0	▲ 50	0	0	▲ 13	▲ 25
運輸業	35	20	15	▲ 2	▲ 7	▲ 6	▲ 18	▲ 9	▲ 6	▲ 19	▲ 14	▲ 12
卸売業	23	19	18	17	18	6	3	8	12	8	▲ 2	4
小売業	8	12	4	3	8	6	▲ 2	6	3	4	▲ 5	▲ 7
金融・保険業	▲ 21	▲ 20	▲ 18	0	0	▲ 6	▲ 15	▲ 5	▲ 7	▲ 16	▲ 11	▲ 10
不動産業	3	2	0	▲ 3	9	▲ 3	6	▲ 8	▲ 6	▲ 4	3	7
飲食・宿泊業	12	5	9	▲ 17	7	▲ 4	0	▲ 11	▲ 3	▲ 32	▲ 3	▲ 9
医療・福祉	▲ 33	▲ 44	▲ 25	▲ 23	▲ 14	▲ 21	▲ 10	▲ 27	▲ 13	▲ 25	0	▲ 9
教育・学習支援業	▲ 17	▲ 13	▲ 6	▲ 11	▲ 7	▲ 20	▲ 27	▲ 23	▲ 8	▲ 11	25	0
サービス業	17	9	7	2	11	1	▲ 7	▲ 3	▲ 1	▲ 5	▲ 7	1

## 9. 項目別データ

### (3) 設備過不足DI

#### 【規模別】

	H21 年度				H22 年度				H23 年度			
	第1Q	第2Q	第3Q	第4Q	第1Q	第2Q	第3Q	第4Q	第1Q	第2Q	第3Q	見通し
全体	9	7	8	4	6	1	▲ 0	▲ 1	0	1	▲ 1	1
1～5人	2	0	2	3	6	▲ 1	1	▲ 1	3	1	▲ 0	▲ 1
～20人	10	11	10	5	8	4	1	0	▲ 1	▲ 1	▲ 2	1
～50人	13	11	16	4	5	5	▲ 6	▲ 3	1	4	▲ 6	▲ 3
～100人	26	19	17	10	5	5	4	▲ 2	0	7	11	9
～300人	20	2	▲ 2	▲ 6	▲ 2	▲ 15	▲ 5	▲ 5	▲ 8	11	3	5
301人以上	29	13	0	14	0	▲ 5	▲ 15	▲ 17	▲ 13	▲ 13	▲ 5	0

#### 【業種別】

	H21 年度				H22 年度				H23 年度			
	第1Q	第2Q	第3Q	第4Q	第1Q	第2Q	第3Q	第4Q	第1Q	第2Q	第3Q	見通し
全体	9	7	8	4	6	1	▲ 0	▲ 1	0	1	▲ 1	1
建設業	6	8	9	5	10	1	▲ 1	▲ 2	5	2	▲ 3	▲ 1
製造業	28	19	23	14	12	11	7	4	6	8	2	2
情報通信業	▲ 11	20	0	0	0	0	0	▲ 50	▲ 17	0	▲ 25	▲ 25
運輸業	23	15	7	10	5	▲ 6	▲ 5	▲ 18	▲ 13	2	▲ 5	2
卸売業	10	5	8	7	9	3	3	3	2	2	0	1
小売業	▲ 1	1	6	▲ 3	2	▲ 1	▲ 5	4	1	2	0	4
金融・保険業	▲ 7	▲ 10	▲ 6	0	9	▲ 6	▲ 6	▲ 6	0	▲ 16	5	▲ 5
不動産業	5	0	0	0	0	6	3	4	▲ 7	0	14	14
飲食・宿泊業	▲ 14	▲ 10	6	▲ 23	0	▲ 2	0	▲ 30	▲ 3	▲ 3	▲ 6	▲ 6
医療・福祉	▲ 13	▲ 11	▲ 19	▲ 17	▲ 20	▲ 20	▲ 30	▲ 13	▲ 13	▲ 6	▲ 15	▲ 9
教育・学習支援業	18	14	13	0	▲ 20	▲ 13	▲ 13	▲ 8	▲ 8	11	14	13
サービス業	▲ 1	0	▲ 6	▲ 2	1	▲ 6	▲ 5	▲ 4	▲ 5	▲ 6	▲ 3	▲ 1

## 9. 項目別データ

### (4) 在庫過不足DI

#### 【規模別】

	H21 年度				H22 年度				H23 年度			
	第1Q	第2Q	第3Q	第4Q	第1Q	第2Q	第3Q	第4Q	第1Q	第2Q	第3Q	見通し
全体	20	19	18	18	15	15	9	6	11	14	8	10
1～5人	14	17	16	19	15	14	12	5	10	16	6	7
～20人	21	19	22	20	19	18	8	7	12	13	8	12
～50人	26	28	19	14	10	12	4	10	11	10	8	8
～100人	28	20	16	13	9	10	16	8	22	20	17	22
～300人	25	12	6	7	7	6	0	▲ 5	3	13	9	6
301人以上	33	6	12	21	19	5	24	11	14	5	13	6

#### 【業種別】

	H21 年度				H22 年度				H23 年度			
	第1Q	第2Q	第3Q	第4Q	第1Q	第2Q	第3Q	第4Q	第1Q	第2Q	第3Q	見通し
全体	20	19	18	18	15	15	9	6	11	14	8	10
建設業	9	22	23	20	19	19	16	0	13	15	6	13
製造業	25	22	21	21	17	16	5	8	17	15	14	14
情報通信業	17	14	0	0	0	0	0	0	20	0	▲ 13	▲ 13
運輸業	13	6	10	22	0	0	5	0	12	0	0	0
卸売業	26	20	23	22	17	19	9	6	12	24	5	7
小売業	25	25	24	23	18	14	20	12	11	17	13	10
金融・保険業	11	20	13	0	8	▲ 14	▲ 9	8	11	0	0	10
不動産業	15	13	7	▲ 7	0	24	10	▲ 6	0	5	▲ 14	▲ 14
飲食・宿泊業	21	14	15	10	18	18	15	17	7	11	3	7
医療・福祉	0	7	11	8	0	▲ 18	0	8	0	0	18	22
教育・学習支援業	30	8	▲ 9	0	0	9	9	0	13	14	33	33
サービス業	12	9	5	10	8	6	0	7	5	4	3	7

## 9. 項目別データ

### (5) 資金繰りDI

#### 【規模別】

	H21 年度				H22 年度				H23 年度			
	第1Q	第2Q	第3Q	第4Q	第1Q	第2Q	第3Q	第4Q	第1Q	第2Q	第3Q	見通し
全体	▲ 39	▲ 38	▲ 38	▲ 38	▲ 36	▲ 35	▲ 33	▲ 32	▲ 31	▲ 30	▲ 29	▲ 34
1～5人	▲ 52	▲ 53	▲ 49	▲ 49	▲ 49	▲ 48	▲ 48	▲ 46	▲ 44	▲ 45	▲ 39	▲ 43
～20人	▲ 37	▲ 39	▲ 39	▲ 39	▲ 35	▲ 35	▲ 31	▲ 33	▲ 29	▲ 25	▲ 32	▲ 39
～50人	▲ 30	▲ 26	▲ 30	▲ 31	▲ 28	▲ 22	▲ 24	▲ 24	▲ 18	▲ 21	▲ 12	▲ 16
～100人	▲ 24	▲ 8	▲ 18	▲ 13	▲ 9	▲ 3	2	▲ 13	▲ 10	▲ 7	▲ 2	▲ 11
～300人	▲ 16	0	▲ 7	▲ 2	▲ 2	5	0	14	▲ 8	▲ 3	▲ 13	▲ 17
301人以上	30	13	29	23	16	9	20	46	20	21	21	16

#### 【業種別】

	H21 年度				H22 年度				H23 年度			
	第1Q	第2Q	第3Q	第4Q	第1Q	第2Q	第3Q	第4Q	第1Q	第2Q	第3Q	見通し
全体	▲ 39	▲ 38	▲ 38	▲ 38	▲ 36	▲ 35	▲ 33	▲ 32	▲ 31	▲ 30	▲ 29	▲ 34
建設業	▲ 46	▲ 42	▲ 47	▲ 50	▲ 48	▲ 46	▲ 41	▲ 41	▲ 45	▲ 42	▲ 41	▲ 47
製造業	▲ 40	▲ 41	▲ 42	▲ 42	▲ 35	▲ 36	▲ 30	▲ 31	▲ 34	▲ 32	▲ 27	▲ 33
情報通信業	▲ 22	▲ 20	▲ 14	▲ 25	▲ 25	▲ 20	▲ 40	0	▲ 17	0	▲ 25	▲ 38
運輸業	▲ 54	▲ 37	▲ 33	▲ 37	▲ 33	▲ 24	▲ 18	▲ 30	▲ 33	▲ 18	▲ 21	▲ 29
卸売業	▲ 26	▲ 27	▲ 27	▲ 24	▲ 29	▲ 27	▲ 22	▲ 26	▲ 16	▲ 15	▲ 23	▲ 25
小売業	▲ 47	▲ 49	▲ 43	▲ 45	▲ 47	▲ 37	▲ 38	▲ 36	▲ 40	▲ 42	▲ 32	▲ 39
金融・保険業	8	0	▲ 6	▲ 11	▲ 17	▲ 12	0	11	▲ 7	▲ 5	▲ 5	▲ 5
不動産業	▲ 24	▲ 22	▲ 23	▲ 24	▲ 33	▲ 23	▲ 34	▲ 17	▲ 17	▲ 21	▲ 14	▲ 15
飲食・宿泊業	▲ 55	▲ 44	▲ 44	▲ 47	▲ 41	▲ 42	▲ 50	▲ 50	▲ 45	▲ 45	▲ 44	▲ 44
医療・福祉	▲ 14	▲ 11	▲ 5	0	▲ 7	▲ 13	▲ 56	▲ 20	6	6	▲ 15	▲ 27
教育・学習支援業	▲ 25	▲ 33	▲ 44	▲ 33	▲ 20	▲ 7	▲ 27	▲ 8	▲ 8	▲ 22	▲ 50	▲ 38
サービス業	▲ 36	▲ 40	▲ 36	▲ 33	▲ 25	▲ 35	▲ 35	▲ 34	▲ 21	▲ 26	▲ 25	▲ 31

## 9. 項目別データ

(6)設備投資計画（「翌期に設備投資計画あり」と回答した割合）

【規模別】

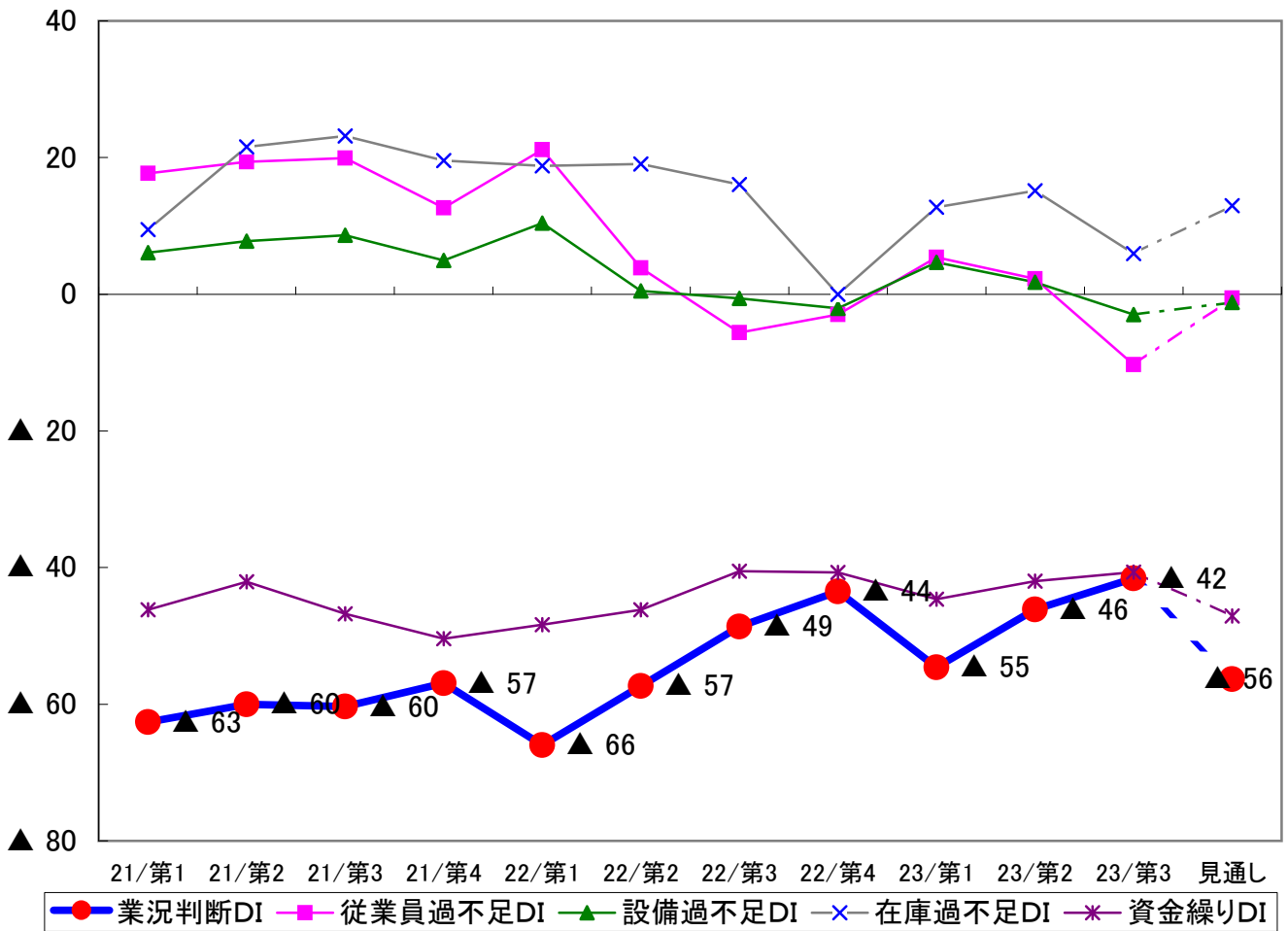
	H21 年度				H22 年度				H23 年度			
	第1Q	第2Q	第3Q	第4Q	第1Q	第2Q	第3Q	第4Q	第1Q	第2Q	第3Q	
全体	9.8%	10.2%	10.4%	11.7%	13.1%	14.3%	13.3%	14.1%	14.1%	11.0%	12.0%	
1～5人	5.5%	6.0%	5.1%	6.0%	6.9%	6.3%	6.2%	8.8%	7.9%	5.2%	7.5%	
～20人	7.6%	9.5%	9.3%	9.2%	10.9%	11.1%	10.5%	10.3%	12.4%	9.4%	9.7%	
～50人	17.0%	14.4%	13.5%	19.3%	22.4%	25.4%	22.1%	21.0%	12.9%	11.9%	11.5%	
～100人	18.8%	16.2%	23.3%	25.9%	43.1%	31.7%	34.7%	28.6%	31.4%	30.4%	35.6%	
～300人	21.4%	17.2%	25.0%	36.7%	22.4%	45.0%	33.3%	45.5%	46.3%	38.5%	33.3%	
301人以上	47.6%	54.2%	54.5%	40.9%	21.1%	63.6%	50.0%	46.2%	75.0%	45.8%	47.4%	

【業種別】

	H21 年度				H22 年度				H23 年度			
	第1Q	第2Q	第3Q	第4Q	第1Q	第2Q	第3Q	第4Q	第1Q	第2Q	第3Q	
全体	9.8%	10.2%	10.4%	11.7%	13.1%	14.3%	13.3%	14.1%	14.1%	11.0%	12.0%	
建設業	5.3%	5.0%	5.5%	7.1%	8.1%	8.5%	7.0%	5.9%	9.7%	7.1%	7.9%	
製造業	12.2%	12.8%	15.0%	13.5%	16.9%	18.9%	20.2%	17.9%	16.3%	15.3%	15.1%	
情報通信業	33.3%	30.0%	0.0%	25.0%	0.0%	0.0%	20.0%	50.0%	16.7%	0.0%	12.5%	
運輸業	26.3%	18.2%	21.8%	26.9%	36.4%	27.5%	18.2%	26.1%	18.4%	13.6%	26.2%	
卸売業	7.2%	8.1%	6.2%	9.7%	10.3%	11.0%	9.1%	14.8%	13.6%	11.5%	8.6%	
小売業	5.9%	9.4%	3.8%	7.1%	6.3%	11.4%	9.9%	7.2%	9.8%	6.0%	11.2%	
金融・保険業	14.3%	25.0%	5.9%	10.0%	4.3%	11.1%	5.0%	15.8%	5.9%	10.5%	5.0%	
不動産業	17.9%	7.8%	23.1%	12.8%	8.9%	13.5%	20.6%	19.2%	16.1%	3.6%	10.0%	
飲食・宿泊業	9.5%	16.3%	5.9%	16.7%	17.4%	11.1%	10.0%	14.3%	10.3%	9.7%	0.0%	
医療・福祉	13.3%	16.7%	19.0%	15.4%	20.0%	25.0%	20.0%	33.3%	37.5%	18.8%	7.7%	
教育・学習支援業	23.1%	20.0%	18.8%	22.2%	26.7%	26.7%	33.3%	23.1%	25.0%	20.0%	0.0%	
サービス業	9.3%	9.6%	11.8%	14.0%	15.9%	14.9%	13.1%	16.1%	16.4%	12.7%	15.6%	

# 10. 業種別データ

## (1) 建設業

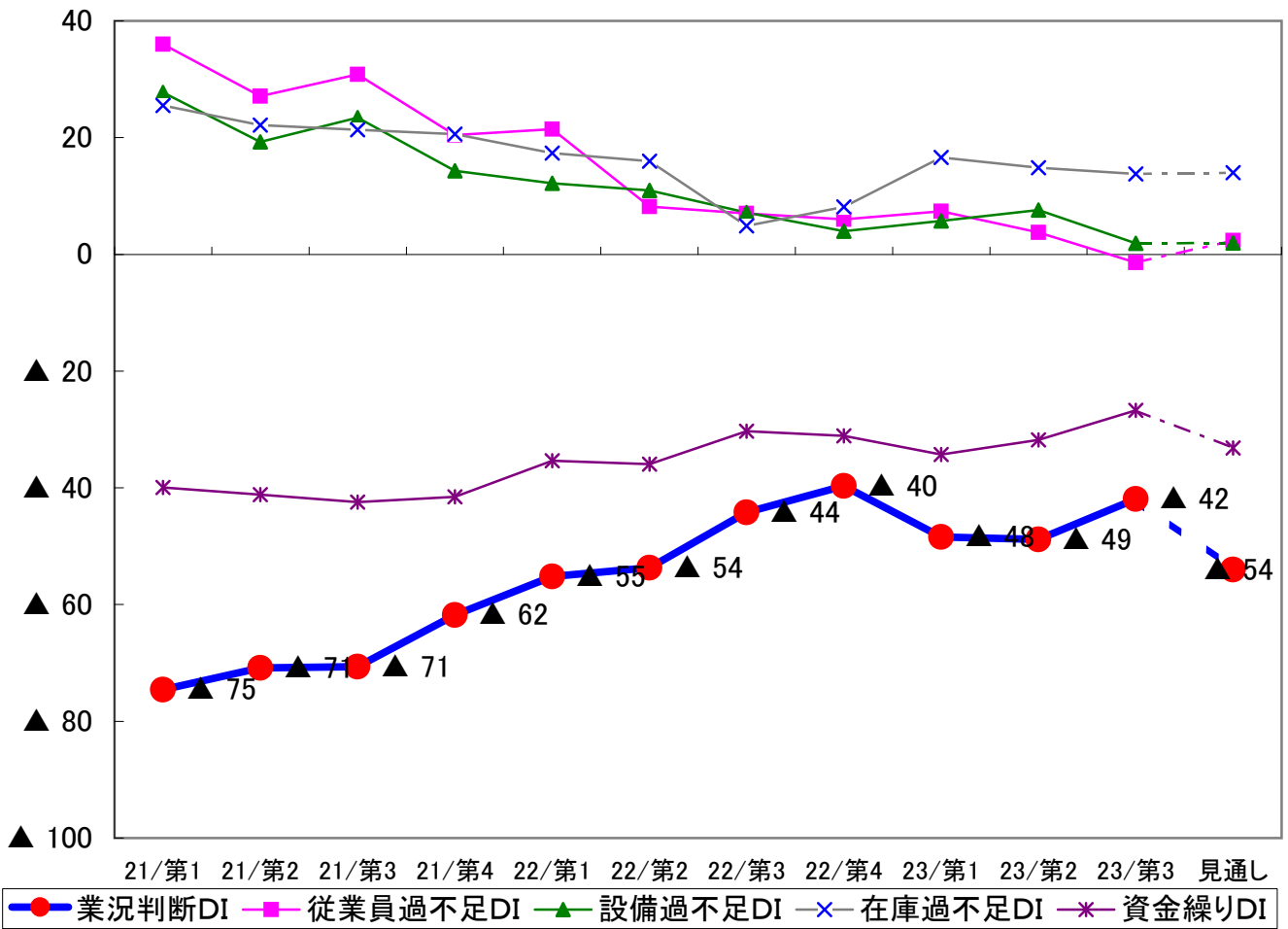


	H21年度				H22年度				H23年度			
	第1Q	第2Q	第3Q	第4Q	第1Q	第2Q	第3Q	第4Q	第1Q	第2Q	第3Q	見通し
業況判断DI	▲ 63	▲ 60	▲ 60	▲ 57	▲ 66	▲ 57	▲ 49	▲ 44	▲ 55	▲ 46	▲ 42	▲ 56
従業員過不足DI	18	19	20	13	21	4	▲ 6	▲ 3	5	2	▲ 10	▲ 1
設備過不足DI	6	8	9	5	10	1	▲ 1	▲ 2	5	2	▲ 3	▲ 1
在庫過不足DI	9	22	23	20	19	19	16	0	13	15	6	13
資金繰りDI	▲ 46	▲ 42	▲ 47	▲ 50	▲ 48	▲ 46	▲ 41	▲ 41	▲ 45	▲ 42	▲ 41	▲ 47
(「翌期に設備投資計画あり」と回答した割合)												
設備投資計画	5.3%	5.0%	5.5%	7.1%	8.1%	8.5%	7.0%	5.9%	9.7%	7.1%	7.9%	-



# 10. 業種別データ

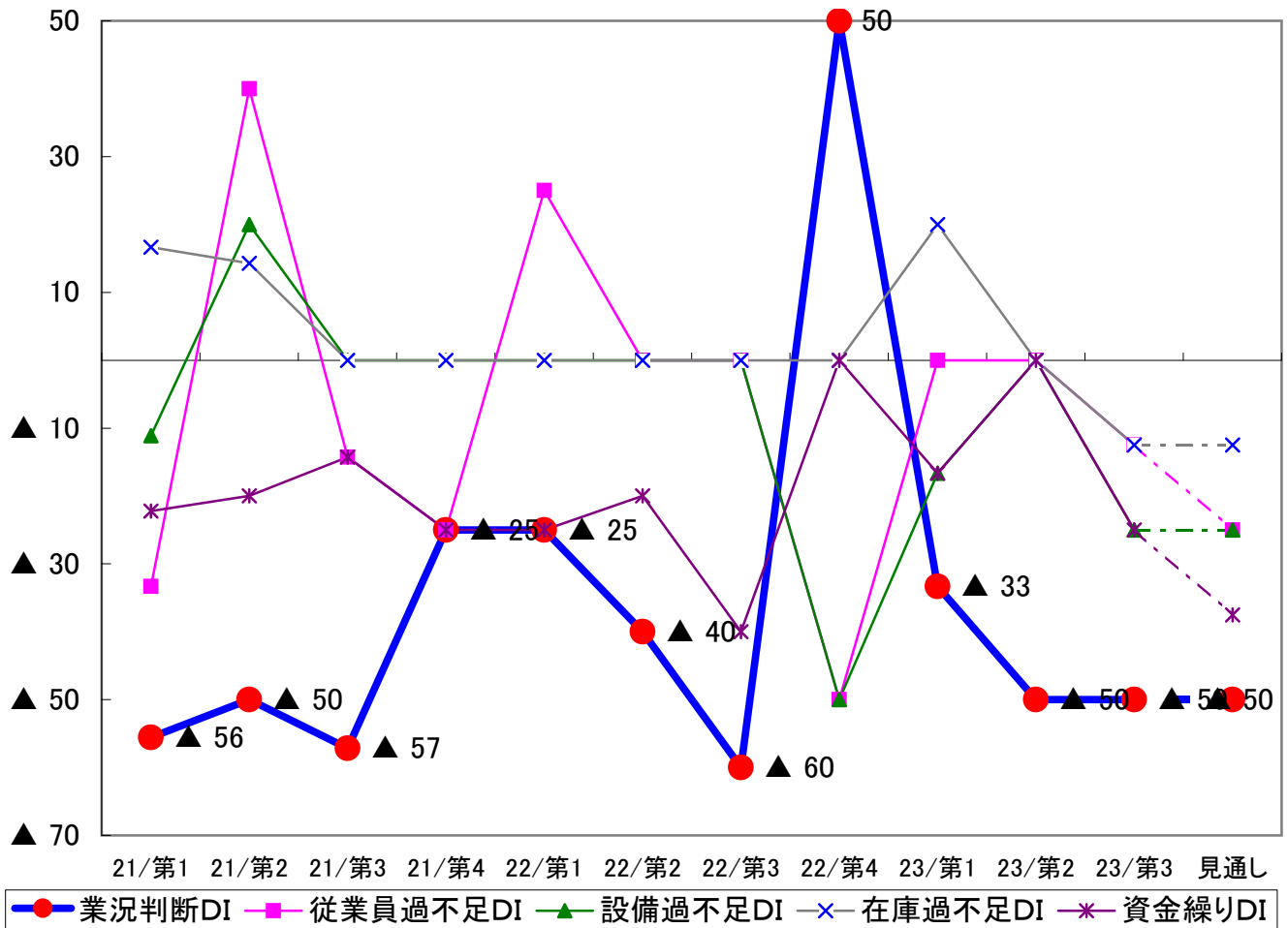
## (2) 製造業



	H21 年度				H22 年度				H23 年度			
	第1Q	第2Q	第3Q	第4Q	第1Q	第2Q	第3Q	第4Q	第1Q	第2Q	第3Q	見通し
業況判断DI	▲ 75	▲ 71	▲ 71	▲ 62	▲ 55	▲ 54	▲ 44	▲ 40	▲ 48	▲ 49	▲ 42	▲ 54
従業員過不足DI	36	27	31	20	21	8	7	6	7	4	▲ 1	2
設備過不足DI	28	19	23	14	12	11	7	4	6	8	2	2
在庫過不足DI	25	22	21	21	17	16	5	8	17	15	14	14
資金繰りDI	▲ 40	▲ 41	▲ 42	▲ 42	▲ 35	▲ 36	▲ 30	▲ 31	▲ 34	▲ 32	▲ 27	▲ 33
(「翌期に設備投資計画あり」と回答した割合)												
設備投資計画	12.2%	12.8%	15.0%	13.5%	16.9%	18.9%	20.2%	17.9%	16.3%	15.3%	15.1%	-

# 10. 業種別データ

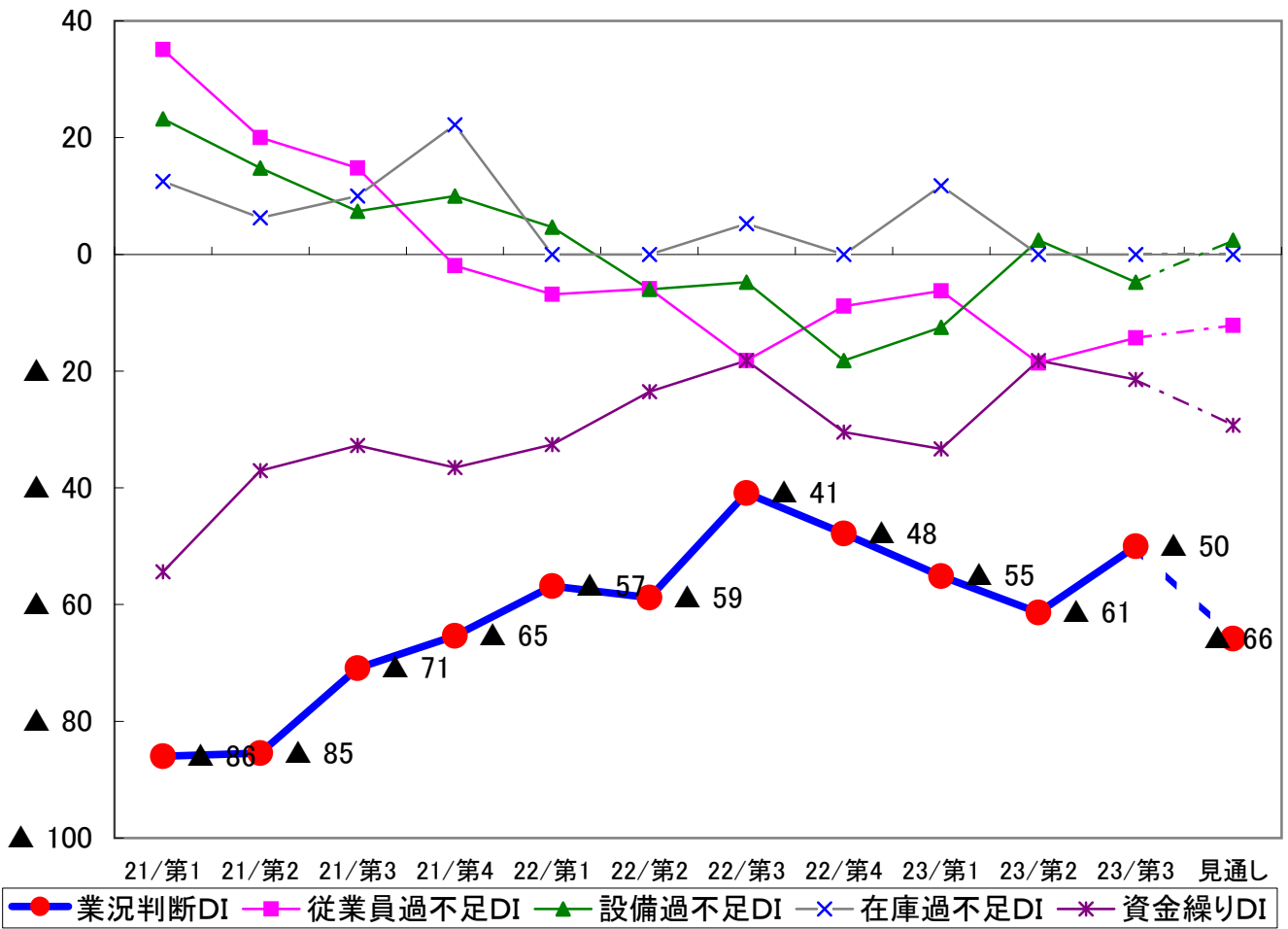
## (3) 情報通信業



	H21年度				H22年度				H23年度			
	第1Q	第2Q	第3Q	第4Q	第1Q	第2Q	第3Q	第4Q	第1Q	第2Q	第3Q	見通し
業況判断DI	▲56	▲50	▲57	▲25	▲25	▲40	▲60	50	▲33	▲50	▲50	▲50
従業員過不足DI	▲33	40	▲14	▲25	25	0	0	▲50	0	0	▲13	▲25
設備過不足DI	▲11	20	0	0	0	0	0	▲50	▲17	0	▲25	▲25
在庫過不足DI	17	14	0	0	0	0	0	0	20	0	▲13	▲13
資金繰りDI	▲22	▲20	▲14	▲25	▲25	▲20	▲40	0	▲17	0	▲25	▲38
(「翌期に設備投資計画あり」と回答した割合)												
設備投資計画	33.3%	30.0%	0.0%	25.0%	0.0%	0.0%	20.0%	50.0%	16.7%	0.0%	12.5%	-

# 10. 業種別データ

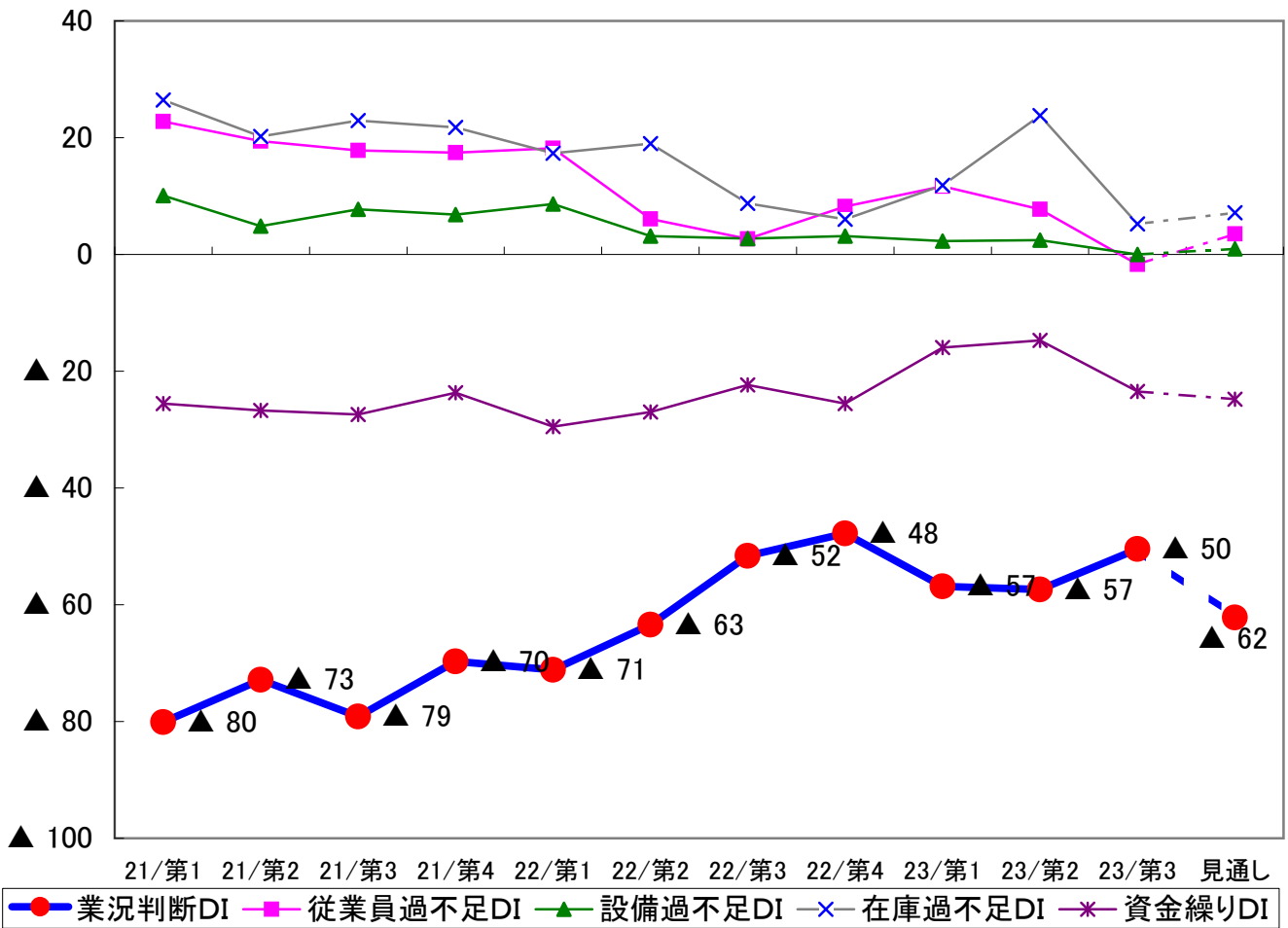
## (4) 運輸業



	H21 年度				H22 年度				H23 年度			
	第1Q	第2Q	第3Q	第4Q	第1Q	第2Q	第3Q	第4Q	第1Q	第2Q	第3Q	見通し
業況判断DI	▲ 86	▲ 85	▲ 71	▲ 65	▲ 57	▲ 59	▲ 41	▲ 48	▲ 55	▲ 61	▲ 50	▲ 66
従業員過不足DI	35	20	15	▲ 2	▲ 7	▲ 6	▲ 18	▲ 9	▲ 6	▲ 19	▲ 14	▲ 12
設備過不足DI	23	15	7	10	5	▲ 6	▲ 5	▲ 18	▲ 13	2	▲ 5	2
在庫過不足DI	13	6	10	22	0	0	5	0	12	0	0	0
資金繰りDI	▲ 54	▲ 37	▲ 33	▲ 37	▲ 33	▲ 24	▲ 18	▲ 30	▲ 33	▲ 18	▲ 21	▲ 29
(「翌期に設備投資計画あり」と回答した割合)												
設備投資計画	26.3%	18.2%	21.8%	26.9%	36.4%	27.5%	18.2%	26.1%	18.4%	13.6%	26.2%	-

# 10. 業種別データ

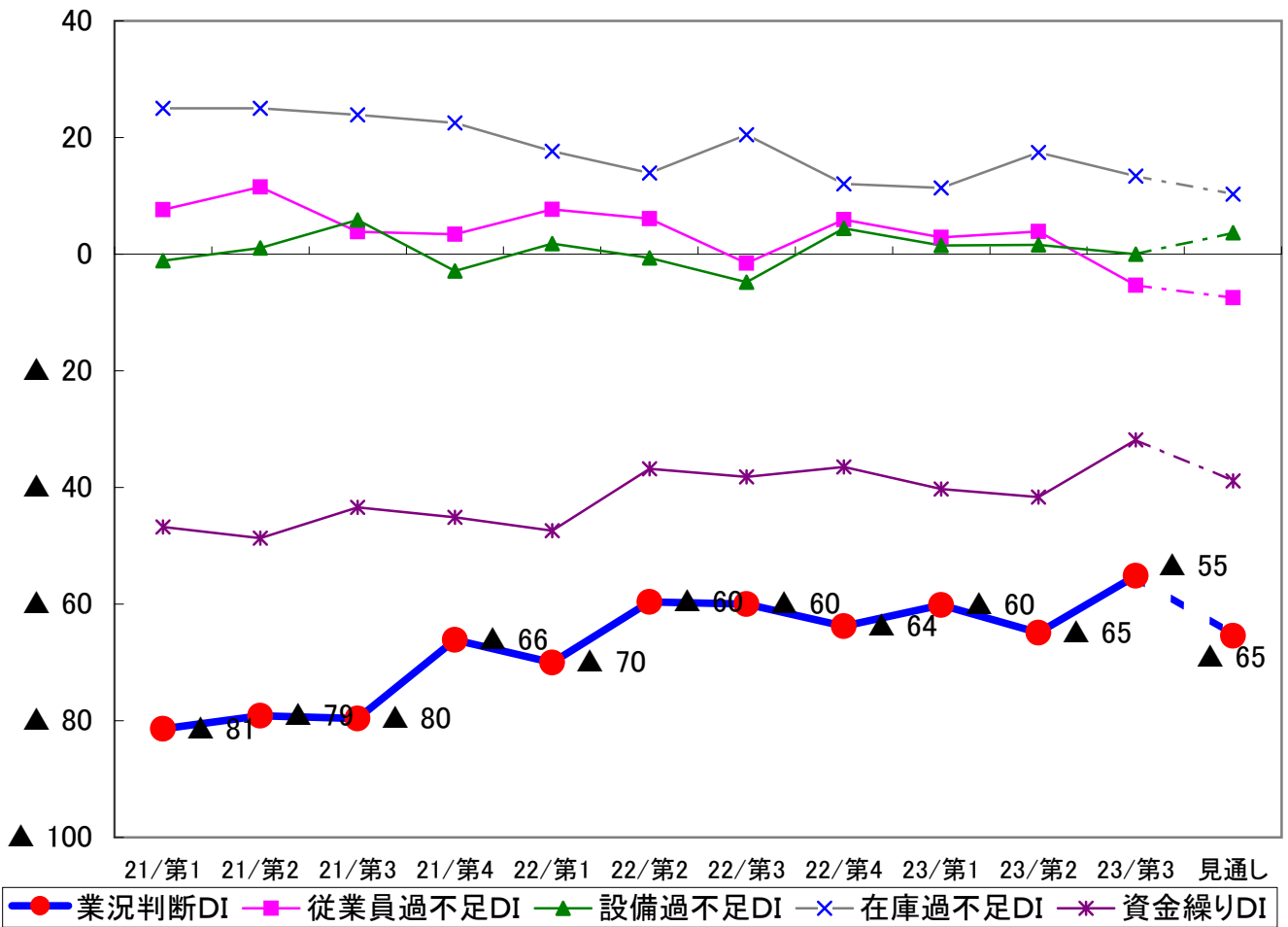
## (5) 卸売業



	H21年度				H22年度				H23年度			
	第1Q	第2Q	第3Q	第4Q	第1Q	第2Q	第3Q	第4Q	第1Q	第2Q	第3Q	見通し
業況判断DI	▲ 80	▲ 73	▲ 79	▲ 70	▲ 71	▲ 63	▲ 52	▲ 48	▲ 57	▲ 57	▲ 50	▲ 62
従業員過不足DI	23	19	18	17	18	6	3	8	12	8	▲ 2	4
設備過不足DI	10	5	8	7	9	3	3	3	2	2	0	1
在庫過不足DI	26	20	23	22	17	19	9	6	12	24	5	7
資金繰りDI	▲ 26	▲ 27	▲ 27	▲ 24	▲ 29	▲ 27	▲ 22	▲ 26	▲ 16	▲ 15	▲ 23	▲ 25
(「翌期に設備投資計画あり」と回答した割合)												
設備投資計画	7.2%	8.1%	6.2%	9.7%	10.3%	11.0%	9.1%	14.8%	13.6%	11.5%	8.6%	-

# 10. 業種別データ

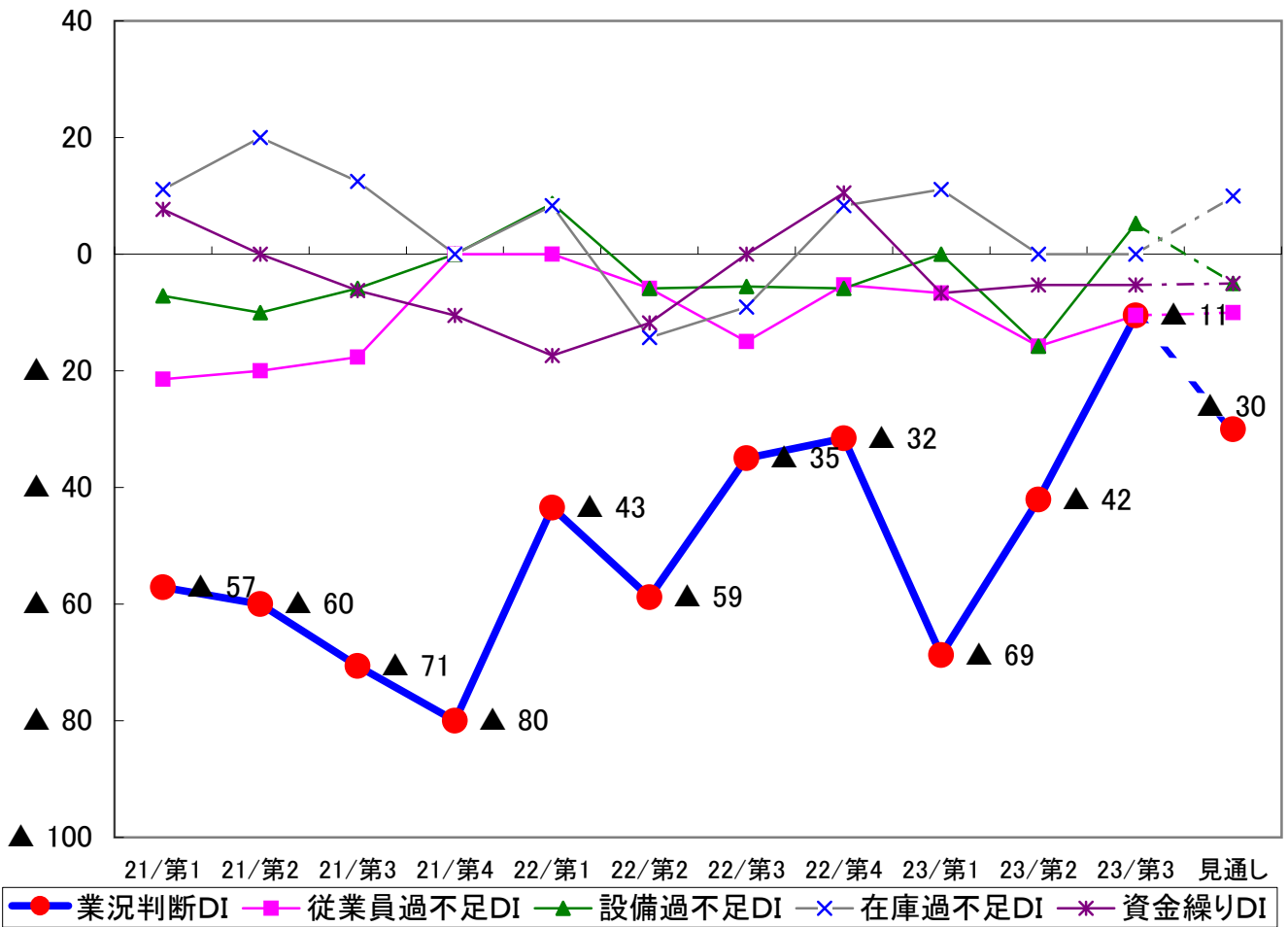
## (6) 小売業



	H21年度				H22年度				H23年度			
	第1Q	第2Q	第3Q	第4Q	第1Q	第2Q	第3Q	第4Q	第1Q	第2Q	第3Q	見通し
業況判断DI	▲ 81	▲ 79	▲ 80	▲ 66	▲ 70	▲ 60	▲ 60	▲ 64	▲ 60	▲ 65	▲ 55	▲ 65
従業員過不足DI	8	12	4	3	8	6	▲ 2	6	3	4	▲ 5	▲ 7
設備過不足DI	▲ 1	1	6	▲ 3	2	▲ 1	▲ 5	4	1	2	0	4
在庫過不足DI	25	25	24	23	18	14	20	12	11	17	13	10
資金繰りDI	▲ 47	▲ 49	▲ 43	▲ 45	▲ 47	▲ 37	▲ 38	▲ 36	▲ 40	▲ 42	▲ 32	▲ 39
(「翌期に設備投資計画あり」と回答した割合)												
設備投資計画	5.9%	9.4%	3.8%	7.1%	6.3%	11.4%	9.9%	7.2%	9.8%	6.0%	11.2%	-

# 10. 業種別データ

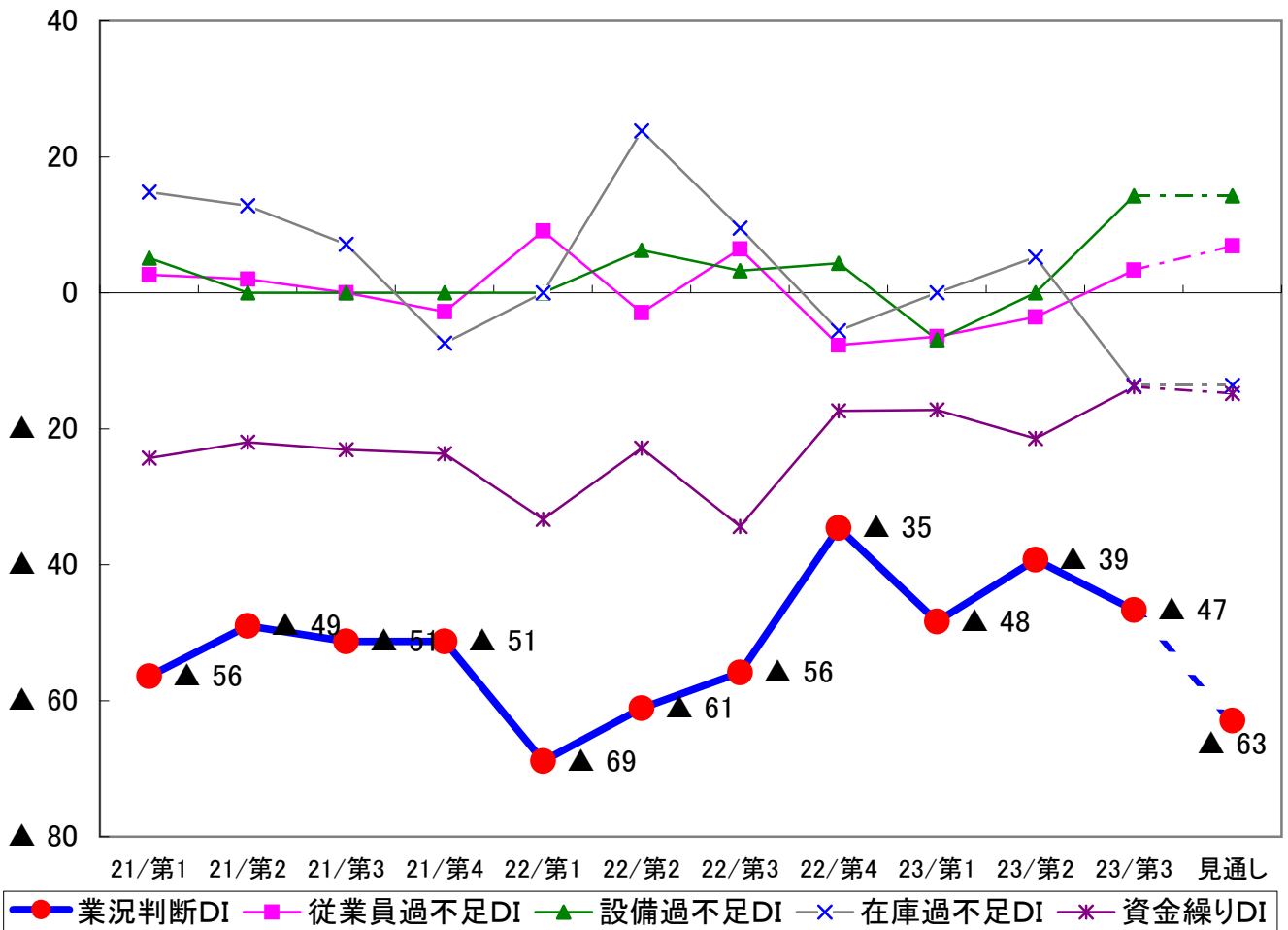
## (7) 金融・保険業



	H21 年度				H22 年度				H23 年度			
	第1Q	第2Q	第3Q	第4Q	第1Q	第2Q	第3Q	第4Q	第1Q	第2Q	第3Q	見通し
業況判断DI	▲ 57	▲ 60	▲ 71	▲ 80	▲ 43	▲ 59	▲ 35	▲ 32	▲ 69	▲ 42	▲ 11	▲ 30
従業員過不足DI	▲ 21	▲ 20	▲ 18	0	0	▲ 6	▲ 15	▲ 5	▲ 7	▲ 16	▲ 11	▲ 10
設備過不足DI	▲ 7	▲ 10	▲ 6	0	9	▲ 6	▲ 6	▲ 6	0	▲ 16	5	▲ 5
在庫過不足DI	11	20	13	0	8	▲ 14	▲ 9	8	11	0	0	10
資金繰りDI	8	0	▲ 6	▲ 11	▲ 17	▲ 12	0	11	▲ 7	▲ 5	▲ 5	▲ 5
(「翌期に設備投資計画あり」と回答した割合)												
設備投資計画	14.3%	25.0%	5.9%	10.0%	4.3%	11.1%	5.0%	15.8%	5.9%	10.5%	5.0%	-

# 10. 業種別データ

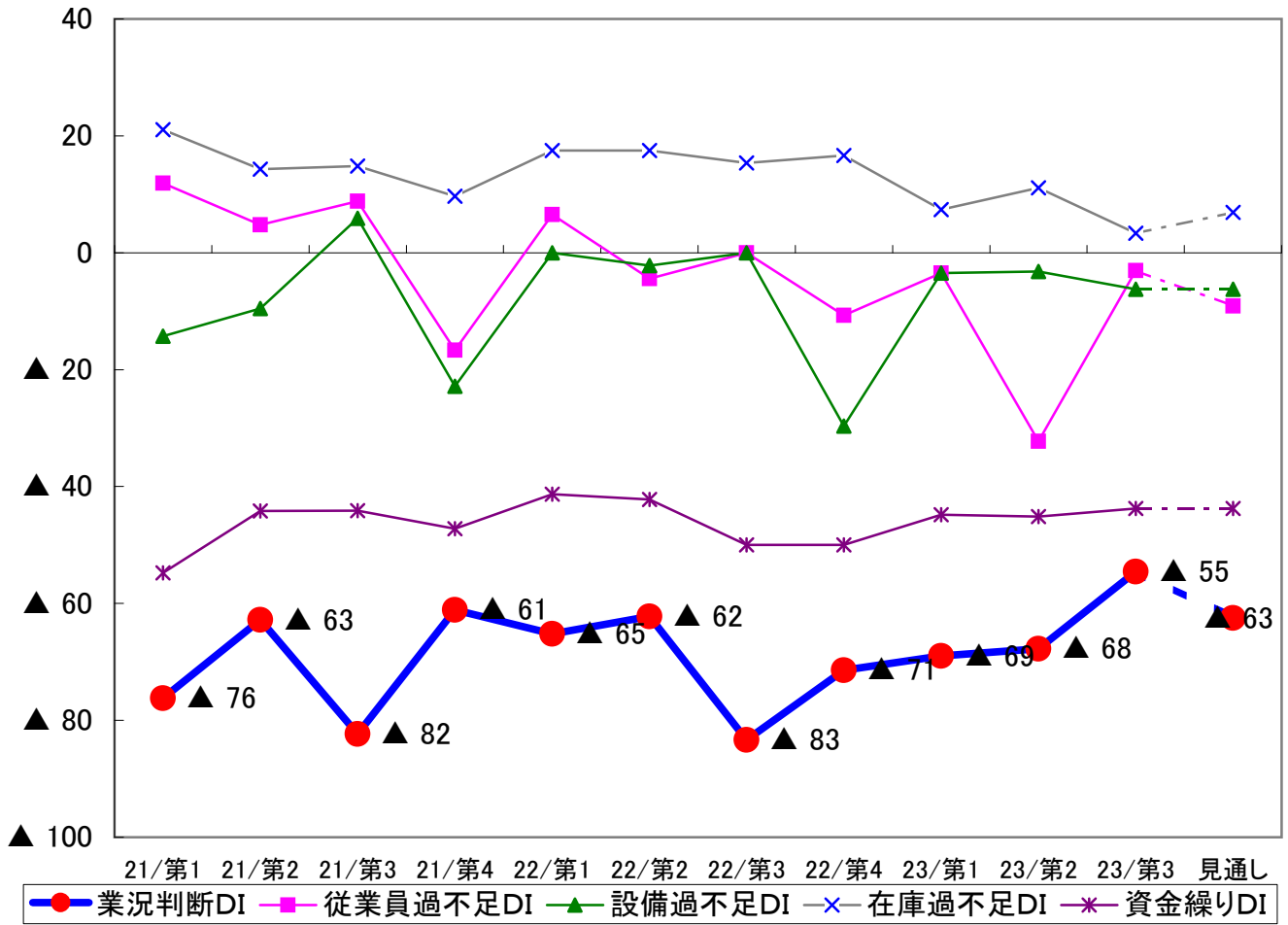
## (8) 不動産業



	H21年度				H22年度				H23年度			
	第1Q	第2Q	第3Q	第4Q	第1Q	第2Q	第3Q	第4Q	第1Q	第2Q	第3Q	見通し
業況判断DI	▲ 56	▲ 49	▲ 51	▲ 51	▲ 69	▲ 61	▲ 56	▲ 35	▲ 48	▲ 39	▲ 47	▲ 63
従業員過不足DI	3	2	0	▲ 3	9	▲ 3	6	▲ 8	▲ 6	▲ 4	3	7
設備過不足DI	5	0	0	0	0	6	3	4	▲ 7	0	14	14
在庫過不足DI	15	13	7	▲ 7	0	24	10	▲ 6	0	5	▲ 14	▲ 14
資金繰りDI	▲ 24	▲ 22	▲ 23	▲ 24	▲ 33	▲ 23	▲ 34	▲ 17	▲ 17	▲ 21	▲ 14	▲ 15
(「翌期に設備投資計画あり」と回答した割合)												
設備投資計画	17.9%	7.8%	23.1%	12.8%	8.9%	13.5%	20.6%	19.2%	16.1%	3.6%	10.0%	-

# 10. 業種別データ

## (9) 飲食・宿泊業

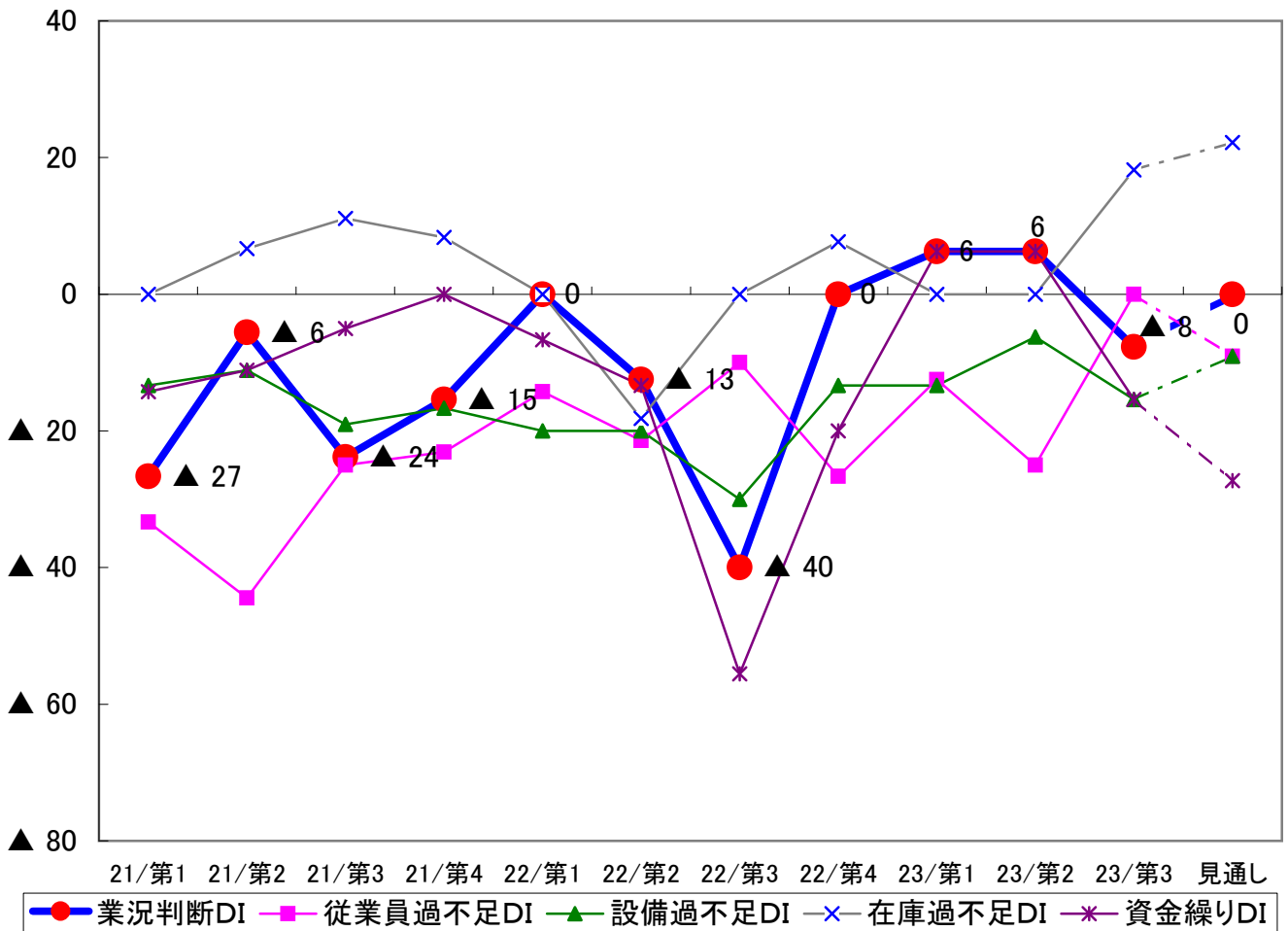


	H21年度				H22年度				H23年度			
	第1Q	第2Q	第3Q	第4Q	第1Q	第2Q	第3Q	第4Q	第1Q	第2Q	第3Q	見通し
業況判断DI	▲ 76	▲ 63	▲ 82	▲ 61	▲ 65	▲ 62	▲ 83	▲ 71	▲ 69	▲ 68	▲ 55	▲ 63
従業員過不足DI	12	5	9	▲ 17	7	▲ 4	0	▲ 11	▲ 3	▲ 32	▲ 3	▲ 9
設備過不足DI	▲ 14	▲ 10	6	▲ 23	0	▲ 2	0	▲ 30	▲ 3	▲ 3	▲ 6	▲ 6
在庫過不足DI	21	14	15	10	18	18	15	17	7	11	3	7
資金繰りDI	▲ 55	▲ 44	▲ 44	▲ 47	▲ 41	▲ 42	▲ 50	▲ 50	▲ 45	▲ 45	▲ 44	▲ 44
(「翌期に設備投資計画あり」と回答した割合)												
設備投資計画	9.5%	16.3%	5.9%	16.7%	17.4%	11.1%	10.0%	14.3%	10.3%	9.7%	0.0%	-



# 10. 業種別データ

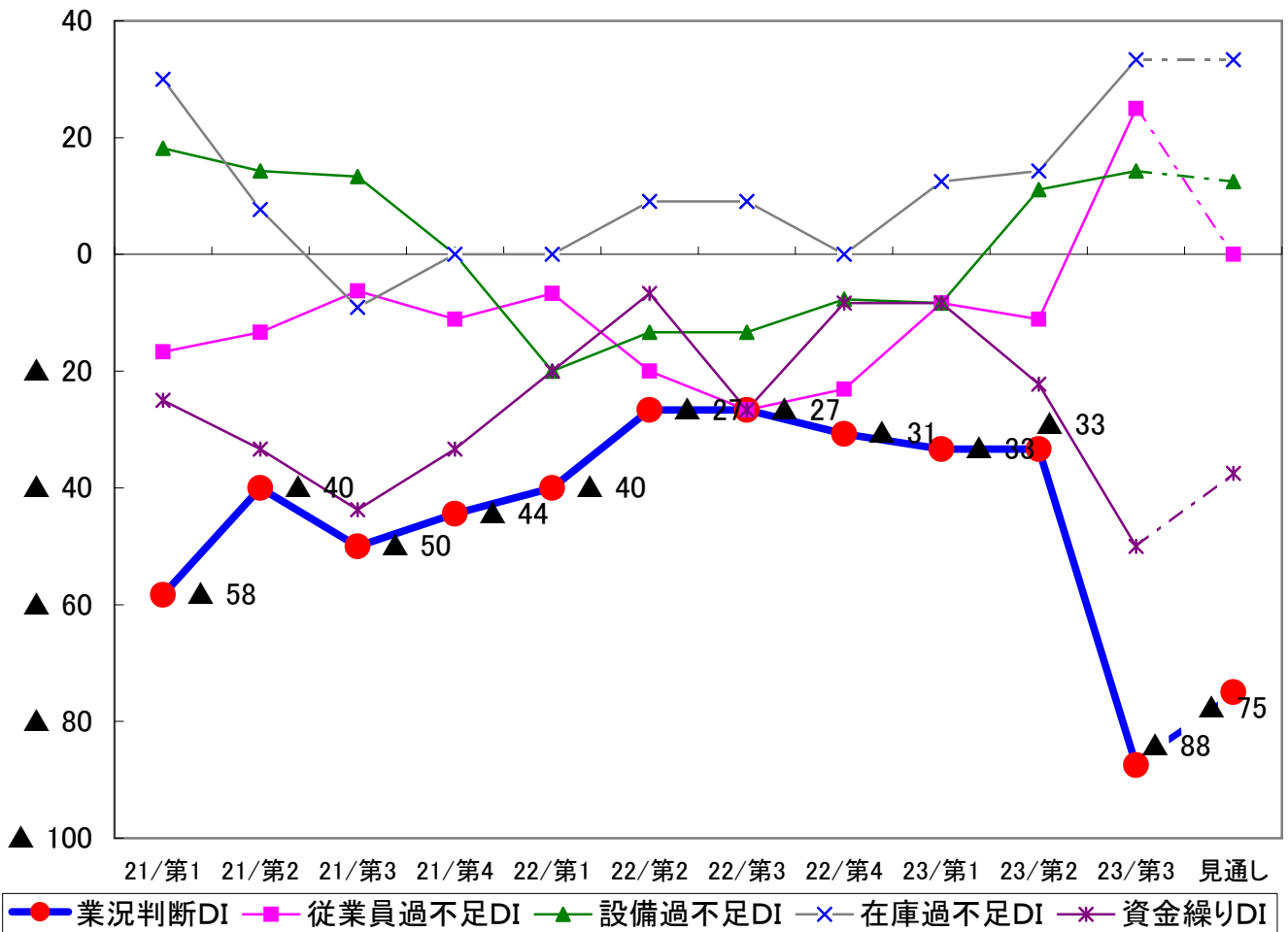
## (10) 医療・福祉



	H21年度				H22年度				H23年度			
	第1Q	第2Q	第3Q	第4Q	第1Q	第2Q	第3Q	第4Q	第1Q	第2Q	第3Q	見通し
業況判断DI	▲27	▲6	▲24	▲15	0	▲13	▲40	0	6	6	▲8	0
従業員過不足DI	▲33	▲44	▲25	▲23	▲14	▲21	▲10	▲27	▲13	▲25	0	▲9
設備過不足DI	▲13	▲11	▲19	▲17	▲20	▲20	▲30	▲13	▲13	▲6	▲15	▲9
在庫過不足DI	0	7	11	8	0	▲18	0	8	0	0	18	22
資金繰りDI	▲14	▲11	▲5	0	▲7	▲13	▲56	▲20	6	6	▲15	▲27
(「翌期に設備投資計画あり」と回答した割合)												
設備投資計画	13.3%	16.7%	19.0%	15.4%	20.0%	25.0%	20.0%	33.3%	37.5%	18.8%	7.7%	-

# 10. 業種別データ

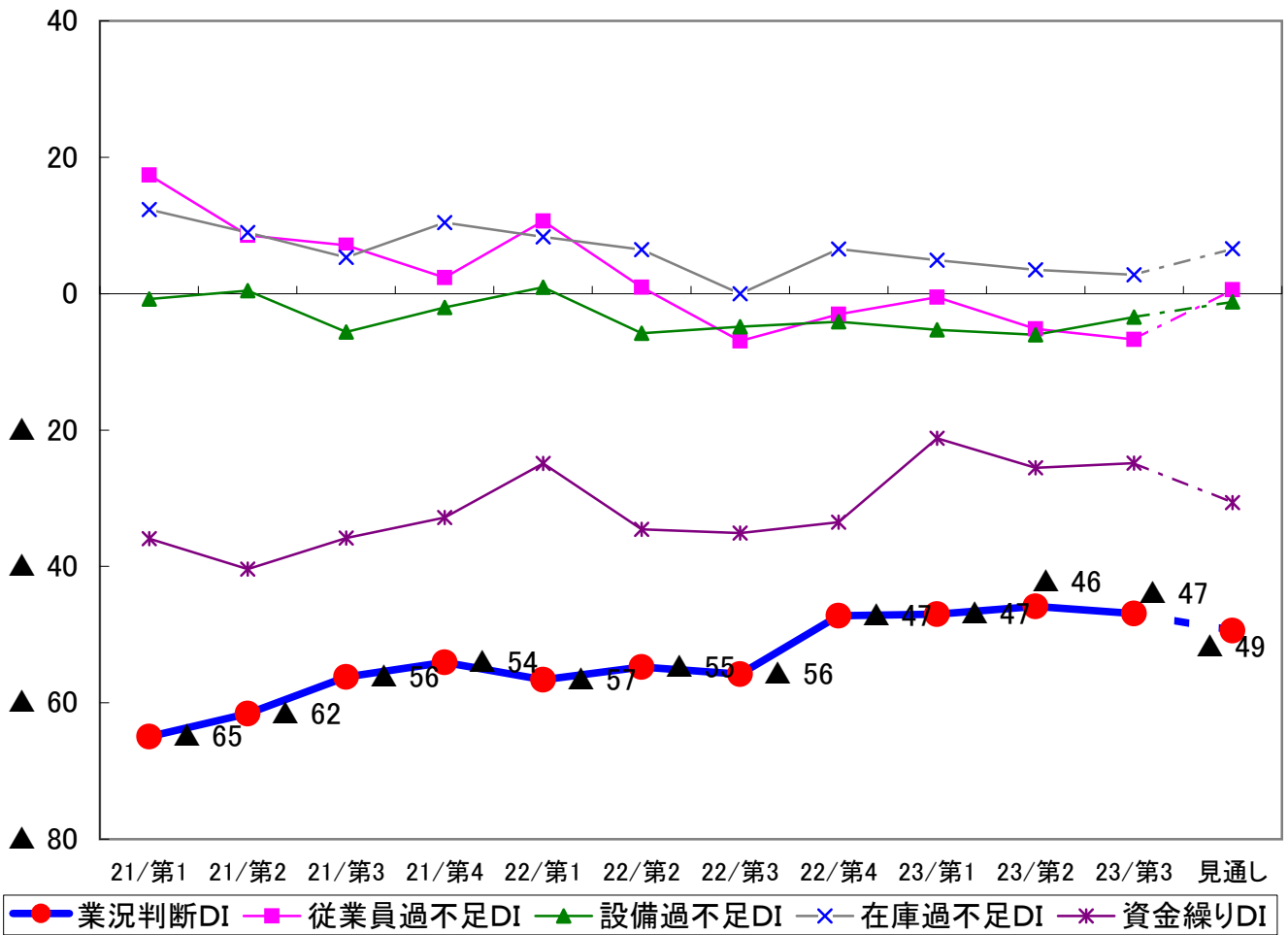
## (11) 教育・学習支援業



	H21年度				H22年度				H23年度			
	第1Q	第2Q	第3Q	第4Q	第1Q	第2Q	第3Q	第4Q	第1Q	第2Q	第3Q	見通し
業況判断DI	▲ 58	▲ 40	▲ 50	▲ 44	▲ 40	▲ 27	▲ 27	▲ 31	▲ 33	▲ 33	▲ 88	▲ 75
従業員過不足DI	▲ 17	▲ 13	▲ 6	▲ 11	▲ 7	▲ 20	▲ 27	▲ 23	▲ 8	▲ 11	25	0
設備過不足DI	18	14	13	0	▲ 20	▲ 13	▲ 13	▲ 8	▲ 8	11	14	13
在庫過不足DI	30	8	▲ 9	0	0	9	9	0	13	14	33	33
資金繰りDI	▲ 25	▲ 33	▲ 44	▲ 33	▲ 20	▲ 7	▲ 27	▲ 8	▲ 8	▲ 22	▲ 50	▲ 38
(「翌期に設備投資計画あり」と回答した割合)												
設備投資計画	23.1%	20.0%	18.8%	22.2%	26.7%	26.7%	33.3%	23.1%	25.0%	20.0%	0.0%	-

# 10. 業種別データ

## (12) サービス業



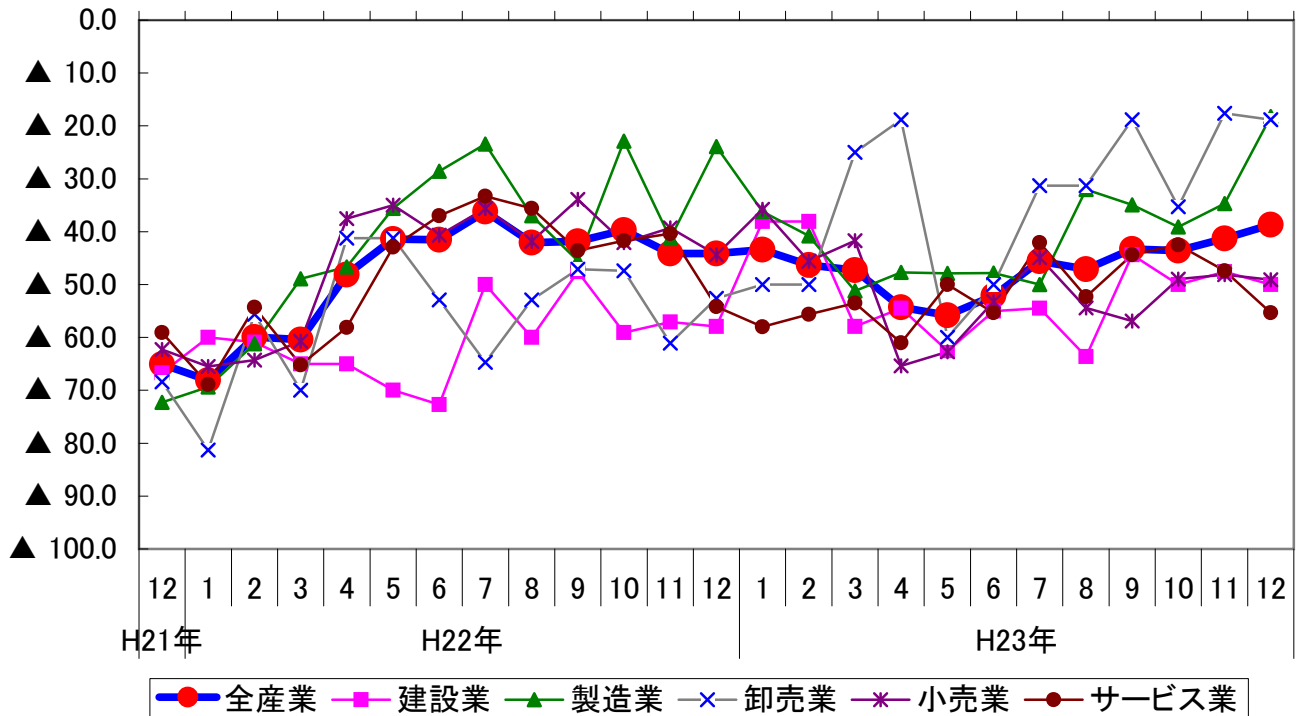
	H21年度				H22年度				H23年度			
	第1Q	第2Q	第3Q	第4Q	第1Q	第2Q	第3Q	第4Q	第1Q	第2Q	第3Q	見通し
業況判断DI	▲ 65	▲ 62	▲ 56	▲ 54	▲ 57	▲ 55	▲ 56	▲ 47	▲ 47	▲ 46	▲ 47	▲ 49
従業員過不足DI	17	9	7	2	11	1	▲ 7	▲ 3	▲ 1	▲ 5	▲ 7	1
設備過不足DI	▲ 1	0	▲ 6	▲ 2	1	▲ 6	▲ 5	▲ 4	▲ 5	▲ 6	▲ 3	▲ 1
在庫過不足DI	12	9	5	10	8	6	0	7	5	4	3	7
資金繰りDI	▲ 36	▲ 40	▲ 36	▲ 33	▲ 25	▲ 35	▲ 35	▲ 34	▲ 21	▲ 26	▲ 25	▲ 31
(「翌期に設備投資計画あり」と回答した割合)												
設備投資計画	9.3%	9.6%	11.8%	14.0%	15.9%	14.9%	13.1%	16.1%	16.4%	12.7%	15.6%	-

# 《ご参考》日本商工会議所早期景気観測調査(LOBO調査)結果

(資料: 日本商工会議所)

○近畿地区の業況DIは以下のとおり。

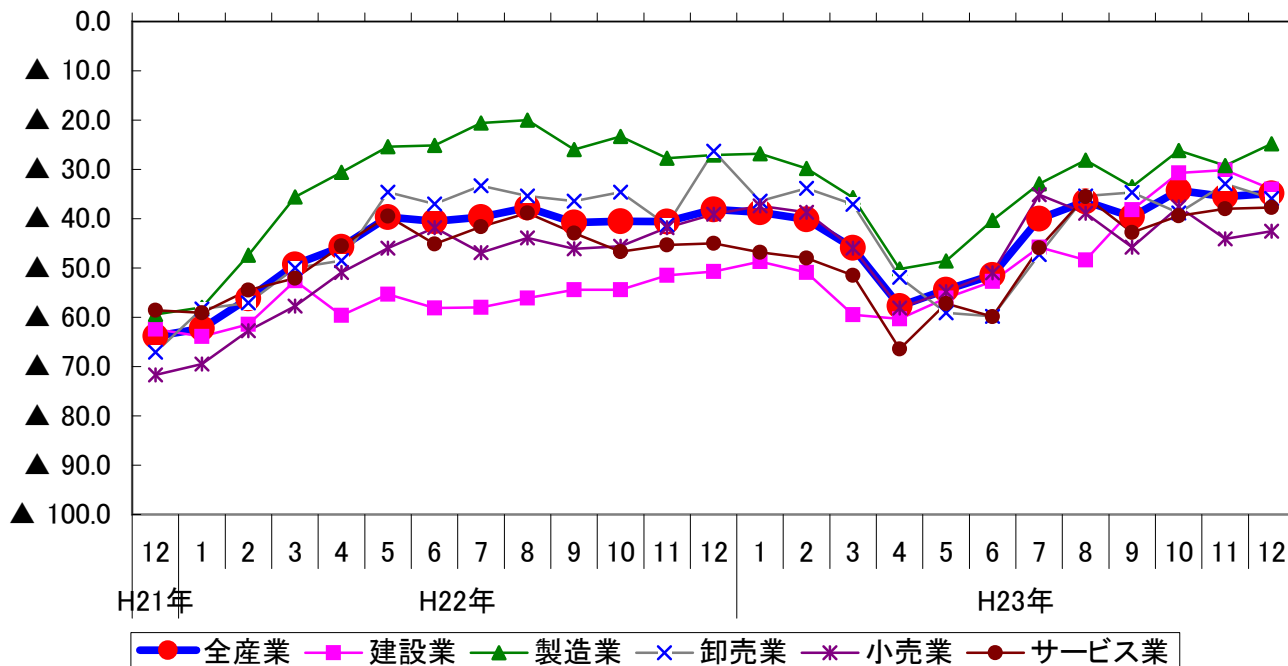
業種別 業況DIの推移(近畿地区)



		商工会議所 早期景気観測(業況DI)					
近畿地区		全産業	建設業	製造業	卸売業	小売業	サービス業
H21年	12	▲ 65.1	▲ 66.7	▲ 72.3	▲ 68.4	▲ 62.3	▲ 59.1
H22年	1	▲ 68.1	▲ 60.0	▲ 69.4	▲ 81.3	▲ 65.5	▲ 68.9
	2	▲ 59.9	▲ 60.9	▲ 61.2	▲ 55.6	▲ 64.3	▲ 54.3
	3	▲ 60.4	▲ 65.0	▲ 48.9	▲ 70.0	▲ 60.7	▲ 65.2
	4	▲ 48.1	▲ 65.0	▲ 46.7	▲ 41.2	▲ 37.5	▲ 58.1
	5	▲ 41.4	▲ 70.0	▲ 35.6	▲ 41.2	▲ 35.0	▲ 42.9
	6	▲ 41.5	▲ 72.7	▲ 28.6	▲ 52.9	▲ 40.7	▲ 37.0
	7	▲ 36.2	▲ 50.0	▲ 23.4	▲ 64.7	▲ 35.6	▲ 33.3
	8	▲ 42.1	▲ 60.0	▲ 37.0	▲ 52.9	▲ 41.8	▲ 35.6
	9	▲ 41.8	▲ 47.6	▲ 45.5	▲ 47.1	▲ 33.9	▲ 43.6
	10	▲ 39.7	▲ 59.1	▲ 22.9	▲ 47.4	▲ 42.1	▲ 41.7
	11	▲ 44.1	▲ 57.1	▲ 41.3	▲ 61.1	▲ 39.3	▲ 40.4
	12	▲ 44.1	▲ 57.9	▲ 23.9	▲ 52.6	▲ 44.4	▲ 54.2
H23年	1	▲ 43.4	▲ 38.1	▲ 36.2	▲ 50.0	▲ 35.8	▲ 58.0
	2	▲ 46.3	▲ 38.1	▲ 40.8	▲ 50.0	▲ 45.6	▲ 55.6
	3	▲ 47.3	▲ 57.9	▲ 51.2	▲ 25.0	▲ 41.7	▲ 53.5
	4	▲ 54.3	▲ 54.5	▲ 47.7	▲ 18.8	▲ 65.4	▲ 61.0
	5	▲ 55.8	▲ 62.5	▲ 47.9	▲ 60.0	▲ 62.7	▲ 50.0
	6	▲ 52.1	▲ 55.0	▲ 47.8	▲ 50.0	▲ 53.2	▲ 55.3
	7	▲ 45.6	▲ 54.5	▲ 50.0	▲ 31.3	▲ 44.9	▲ 42.1
	8	▲ 47.1	▲ 63.6	▲ 32.0	▲ 31.3	▲ 54.4	▲ 52.3
	9	▲ 43.3	▲ 44.4	▲ 34.9	▲ 18.8	▲ 56.9	▲ 44.4
	10	▲ 43.6	▲ 50.0	▲ 39.1	▲ 35.3	▲ 49.0	▲ 42.5
	11	▲ 41.3	▲ 47.6	▲ 34.7	▲ 17.6	▲ 48.1	▲ 47.4
	12	▲ 38.7	▲ 50.0	▲ 18.2	▲ 18.8	▲ 49.1	▲ 55.3

○近畿地区の業況DIは以下のとおり。

業種別 業況DIの推移(全国)



		商工会議所 早期景気観測(業況DI)					
		全 国 全産業	建設業	製造業	卸売業	小売業	サービス業
H21年	12	▲ 63.8	▲ 62.4	▲ 59.4	▲ 67.1	▲ 71.7	▲ 58.6
H22年	1	▲ 62.3	▲ 63.9	▲ 58.0	▲ 58.3	▲ 69.5	▲ 59.1
	2	▲ 56.2	▲ 61.4	▲ 47.4	▲ 57.1	▲ 62.7	▲ 54.5
	3	▲ 49.3	▲ 52.6	▲ 35.6	▲ 50.0	▲ 57.7	▲ 52.1
	4	▲ 45.7	▲ 59.6	▲ 30.6	▲ 48.5	▲ 50.9	▲ 45.5
	5	▲ 39.7	▲ 55.3	▲ 25.4	▲ 34.6	▲ 46.0	▲ 39.5
	6	▲ 40.5	▲ 58.1	▲ 25.1	▲ 37.0	▲ 41.8	▲ 45.1
	7	▲ 39.7	▲ 58.0	▲ 20.6	▲ 33.3	▲ 46.9	▲ 41.6
	8	▲ 37.7	▲ 56.1	▲ 20.0	▲ 35.4	▲ 43.9	▲ 38.8
	9	▲ 40.8	▲ 54.4	▲ 26.0	▲ 36.4	▲ 46.1	▲ 42.9
	10	▲ 40.5	▲ 54.4	▲ 23.3	▲ 34.6	▲ 45.6	▲ 46.7
	11	▲ 40.6	▲ 51.5	▲ 27.7	▲ 41.3	▲ 41.8	▲ 45.3
	12	▲ 38.1	▲ 50.7	▲ 27.1	▲ 26.3	▲ 39.1	▲ 45.0
H23年	1	▲ 38.7	▲ 48.7	▲ 26.8	▲ 36.4	▲ 37.4	▲ 46.8
	2	▲ 40.1	▲ 50.9	▲ 29.8	▲ 33.8	▲ 38.7	▲ 48.0
	3	▲ 45.9	▲ 59.5	▲ 35.7	▲ 37.1	▲ 46.0	▲ 51.5
	4	▲ 57.7	▲ 60.3	▲ 50.2	▲ 51.9	▲ 58.1	▲ 66.4
	5	▲ 54.4	▲ 56.1	▲ 48.6	▲ 59.1	▲ 54.8	▲ 57.2
	6	▲ 51.4	▲ 52.7	▲ 40.3	▲ 59.8	▲ 51.0	▲ 59.9
	7	▲ 40.0	▲ 45.8	▲ 32.9	▲ 47.3	▲ 35.1	▲ 45.9
	8	▲ 36.5	▲ 48.4	▲ 28.1	▲ 35.4	▲ 38.9	▲ 35.5
	9	▲ 39.6	▲ 38.2	▲ 33.5	▲ 34.7	▲ 45.8	▲ 42.8
	10	▲ 34.3	▲ 30.7	▲ 26.2	▲ 38.8	▲ 37.6	▲ 39.4
	11	▲ 35.5	▲ 30.1	▲ 29.2	▲ 32.9	▲ 44.1	▲ 38.0
	12	▲ 34.9	▲ 34.0	▲ 24.8	▲ 35.9	▲ 42.5	▲ 37.7

<LOBO(ロボ)調査>

CCI-Quick Survey System of Local Business Outlook: 商工会議所早期景気観測システムの略称。

日本商工会議所が各地域の「肌で感じる足元の景況感」を全国ベースで毎月調査しているもので、現在、402の商工会議所が、2,570業種組合等からの協力を得て調査を実施している。

調査項目は、①「業況」、②「売上高」、③「採算」、④「仕入単価」、⑤「従業員」、⑥「資金繰り」の6項目。

調査業種は、①「建設」、②「製造」、③「卸売」、④「小売」、⑤「サービス」の5業種。

平成23年度第3四半期（平成23年10～12月期）姫路市内景気動向調査結果

姫路商工会議所 総務部

〒670-8505 姫路市下寺町43番地  
TEL：079-223-6554（直通）  
FAX：079-288-0047  
URL：<http://www.himeji-cci.or.jp/>