

姫路市内景気動向調査結果

平成24年7月
姫路商工会議所

【目次】

1. 概況	2	頁
2. 業況判断	4	頁
3. 従業員過不足	6	頁
4. 設備過不足	8	頁
5. 在庫過不足	10	頁
6. 資金繰り	12	頁
7. 設備投資計画	14	頁
8. 経営上の関心事・問題点等	16	頁
9. 項目別データ	18	頁
10. 業種別データ	24	頁
(参考) 日本商工会議所早期景気観測調査結果	36	頁

【調査要項】

- 調査対象期間 平成24年度第1四半期実績及び平成24年度第2四半期見通し
(調査日)平成24年 6月15日～ 6月29日
- 調査対象企業 姫路市内に本店を置き、Fax番号登録のある当所会員事業所

(回答企業の業種別構成比)

調査企業数	回答企業数	回答率
5,382先	1,768先	32.9 %

	構成比	事業所数
全 体	100 %	1,768
建設業	18.1 %	320
製造業	21.2 %	374
情報通信業	0.3 %	6
運輸業	4.1 %	73
卸売業	12.3 %	218
小売業	12.7 %	225
金融・保険業	1.8 %	32
不動産業	3.0 %	53
飲食・宿泊業	3.0 %	53
医療・福祉	1.7 %	30
教育・学習支援業	1.3 %	23
サービス業	20.4 %	361

(回答企業の規模別構成比)

	構成比	事業所数
全 体	100 %	1,768
1～5人	43.2 %	763
～20人	34.4 %	609
～50人	12.8 %	226
～100人	4.4 %	78
～300人	3.8 %	68
301人以上	1.4 %	24

用語説明

今 期 : 平成24年度第1四半期(平成24年4～6月期)
 来 期 : 平成24年度第2四半期(平成24年7～9月期)
 前 期 : 平成23年度第4四半期(平成24年1～3月期)
 前年同期 : 平成23年度第1四半期(平成23年4～6月期)

業況判断D1 : 業況が「良い」と回答した割合 - 「悪い」と回答した割合
 従業員過不足D1 : 従業員が「多すぎる」と回答した割合 - 「足りない」と回答した割合
 設備過不足D1 : 設備が「余っている」と回答した割合 - 「足りない」と回答した割合
 在庫過不足D1 : 在庫が「多すぎる」と回答した割合 - 「足りない」と回答した割合
 資金繰りD1 : 資金繰りが「楽である」と回答した割合 - 「苦しい」と回答した割合

1 . 概況

原油価格の高騰や円高に歯止めがかかりつつあるものの、経営を取り巻く環境は依然厳しく、業況は4期ぶりに悪化する結果となった。先行きについては、慎重な姿勢を示している。

【概 況】

平成24年度第1四半期(4~6月)の業況DI(業況が「良い」と回答した割合-業況が「悪い」と回答した割合)は48(前期比4ポイント悪化、前年同期比4ポイント改善)となり、4期ぶりの悪化となった。来期については、51(当期比3)であり悪化の見通しとなっているが、前年同期と比べると横這いの見通しとなっている。

規模別では、「301人以上」の区分で前期比15ポイント改善の44となり、「51~100人」「101~300人」の区分においても改善した(それぞれ、35 28、36 19)。来期については、すべての区分で悪化の見通しとなった。

業種別では、「小売業」「医療・福祉」「サービス業」で改善したが、他の9業種では悪化した。来期については、「情報通信業」「不動産業」で改善の見通しであるが、他の10業種では悪化の見通しとなっている。

大企業を対象とする日銀短観では、今期の業況DIは、全国4(前期比2ポイント改善)、近畿地区9(前期比±0)、兵庫地区13(前期比2ポイント悪化)という結果であった。先行きについては、全国は8(当期比4ポイント悪化)、近畿は12(当期比3ポイント悪化)、兵庫は16(当期比3ポイント悪化)であり、いずれも悪化する見通しとなっている。回答企業の約9割が50人以下の中小零細企業で占める当所調査においては、今期は4期ぶりの悪化となり、先行きについても悪化の見通しを示しており、若干地域的な違いが見られる結果となった。

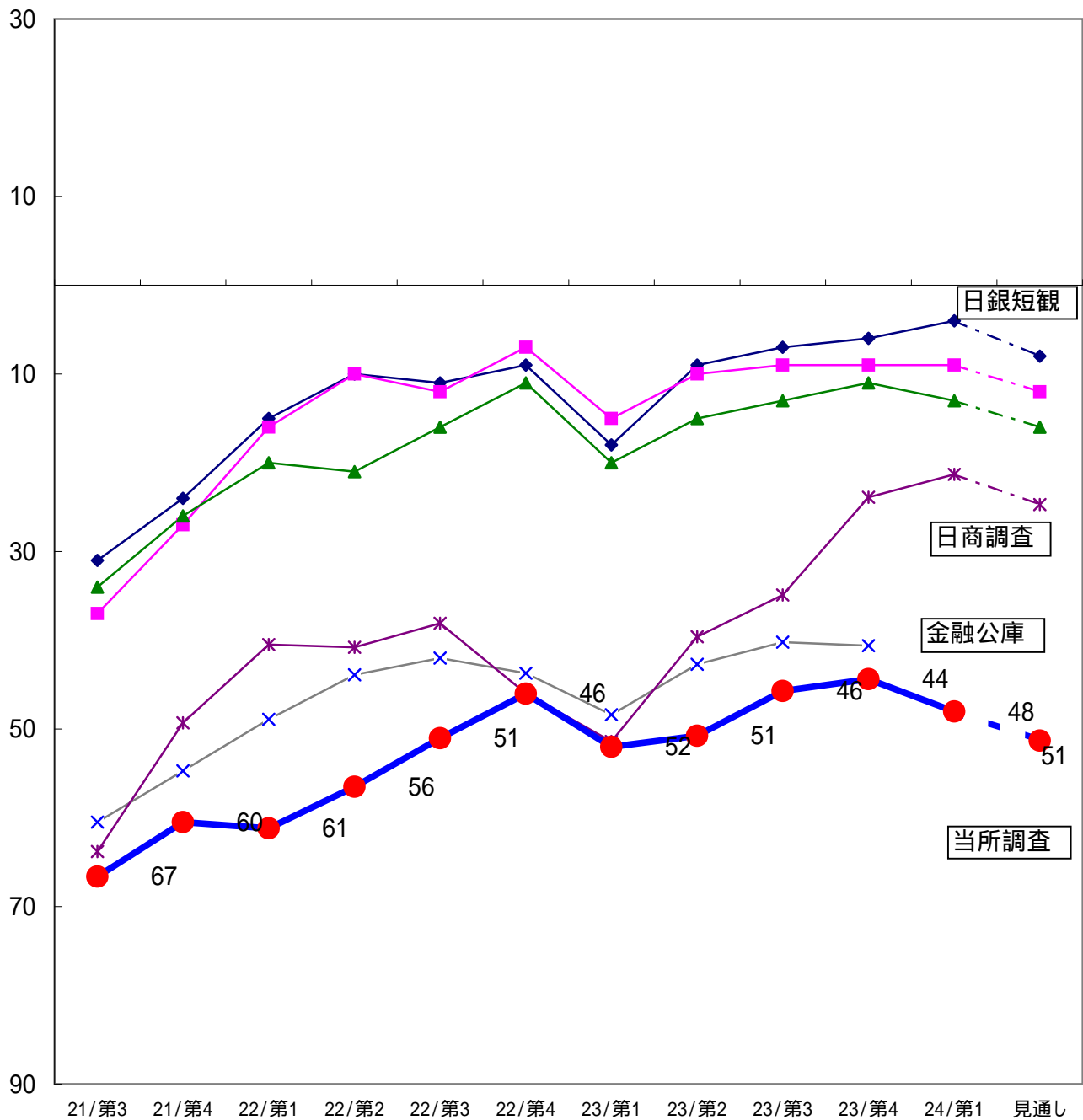
各項目別のDI値を見ると、従業員過不足DIは、3(前期比3ポイント上昇、前年同期比7ポイント低下)となった。設備過不足DIは2(前期は0)で過不足感は概ね適正な状況が続いている。在庫過不足DIは12(前期比1ポイント改善)で過剰感は強い。

来期の設備投資計画については、13.0%(前期比0.3%減少、前年同期比1.1%減少)となり前期を下回る結果となった。

企業が抱える経営上の関心事・問題点については、過去調査の結果と同様、「業界動向」「需要減少」「競争激化」「人材育成」の項目が突出して高い結果となった。

その他の意見として、「若手育成」(サービス業)、「価格競争で負ける」(小売業)等、具体的な意見も寄せられた。

【日銀短観等と姫路の業況判断DI推移表】



◆ 日銀短観(全国) ■ 日銀短観(近畿) ▲ 日銀短観(兵庫)
× 日本政策金融公庫 * 日商LOBO調査 ● 姫路商工会議所調査

	21/第3	21/第4	22/第1	22/第2	22/第3	22/第4	23/第1	23/第2	23/第3	23/第4	24/第1	見通し
日銀短観(全国)	31	24	15	10	11	9	18	9	7	6	4	8
日銀短観(近畿)	37	27	16	10	12	7	15	10	9	9	9	12
日銀短観(兵庫)	34	26	20	21	16	11	20	15	13	11	13	16
日本政策金融公庫	61	55	49	44	42	44	48	43	40	41		
日商LOBO調査	64	49	41	41	38	46	51	40	35	24	21	25
姫路商工会議所調査	67	60	61	56	51	46	52	51	46	44	48	51

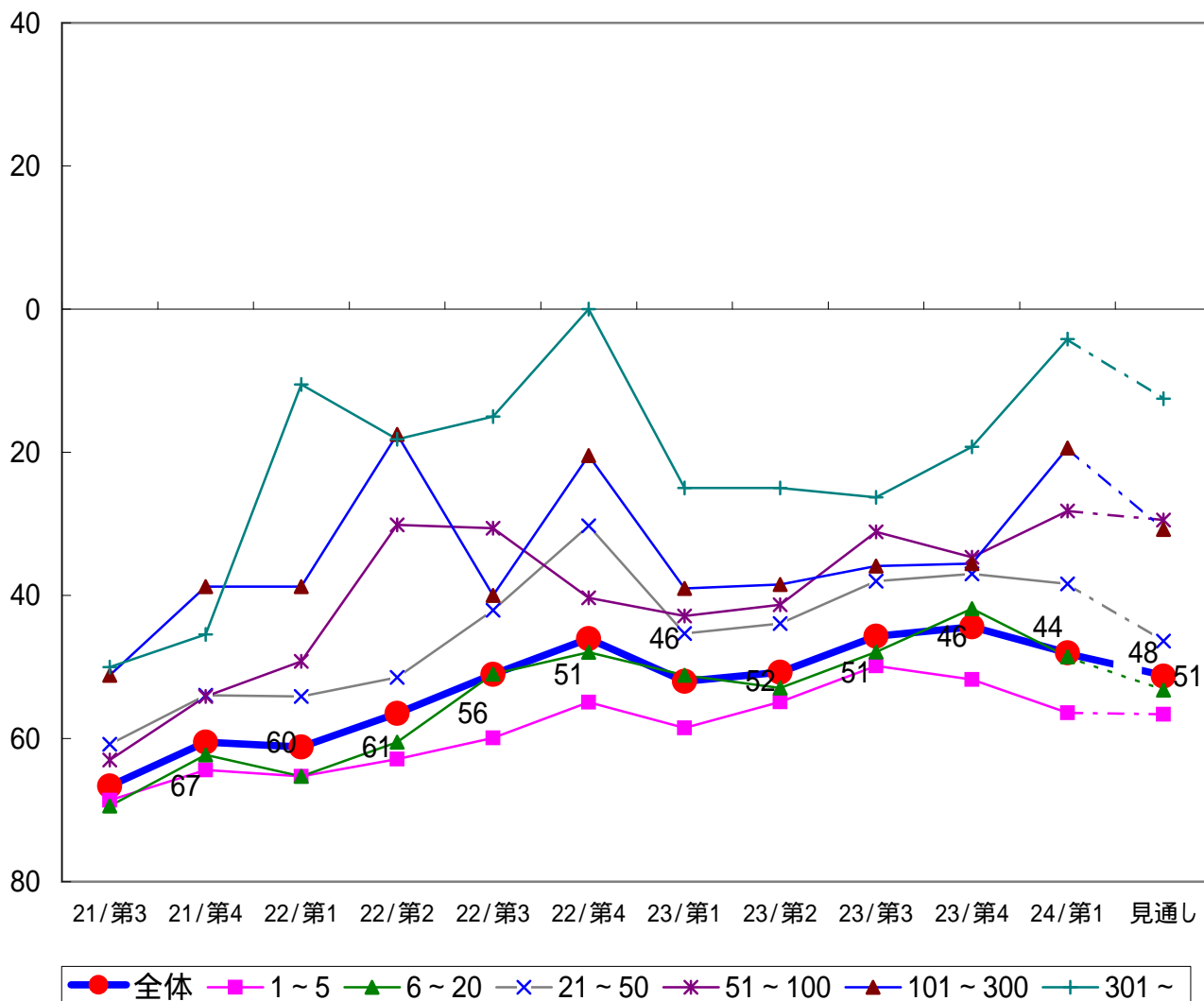
2. 業況判断

平成24年度第1四半期（4～6月）の業況DI（業況が「良い」と回答した割合 - 業況が「悪い」と回答した割合）は48（前期比4ポイント悪化、前年同期比4ポイント改善）となり、4期ぶりの悪化となった。来期については、51（当期比3）であり悪化の見通しとなっているが、前年同期と比べると横這いの見通しとなっている。

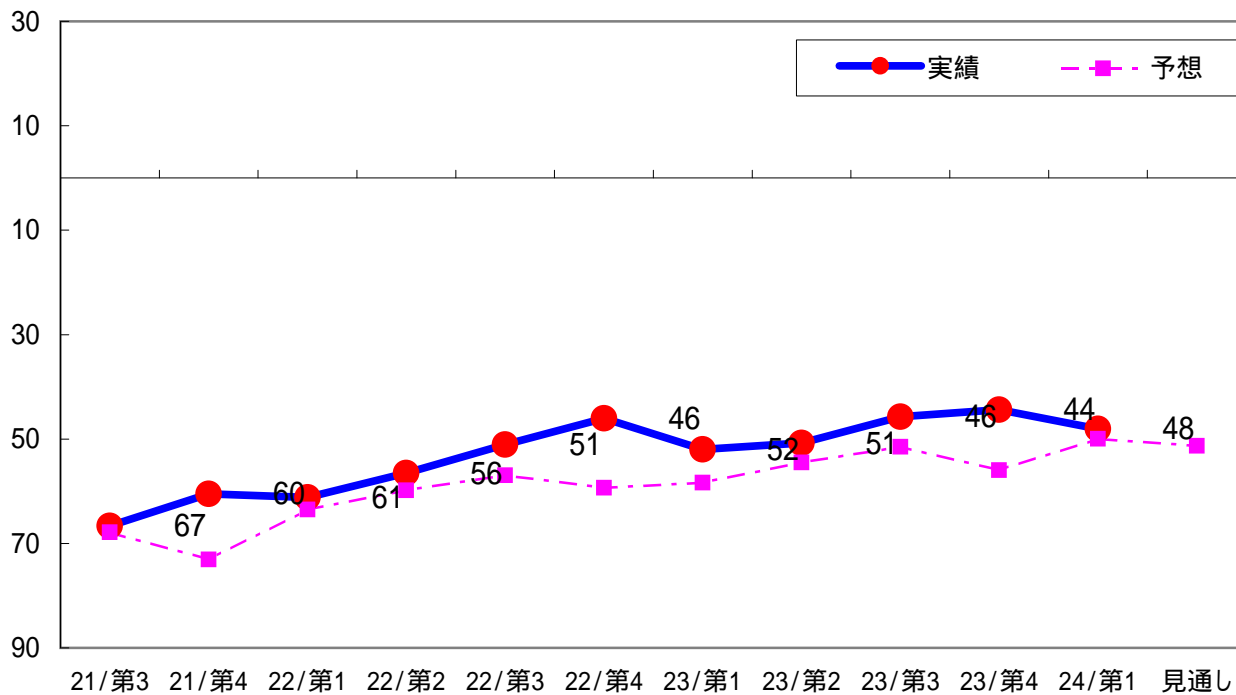
規模別では、「301人以上」の区分で前期比15ポイント改善の44となっており、「51～100人」「101～300人」の区分においても改善した（それぞれ、35、28、36、19）。来期については、すべての区分で悪化の見通しとなった。

業種別では、「小売業」「医療・福祉」「サービス業」で改善したが、他の9業種では悪化した。来期については、「情報通信業」「不動産業」で改善の見通しであるが、他の10業種では悪化の見通しとなっている。

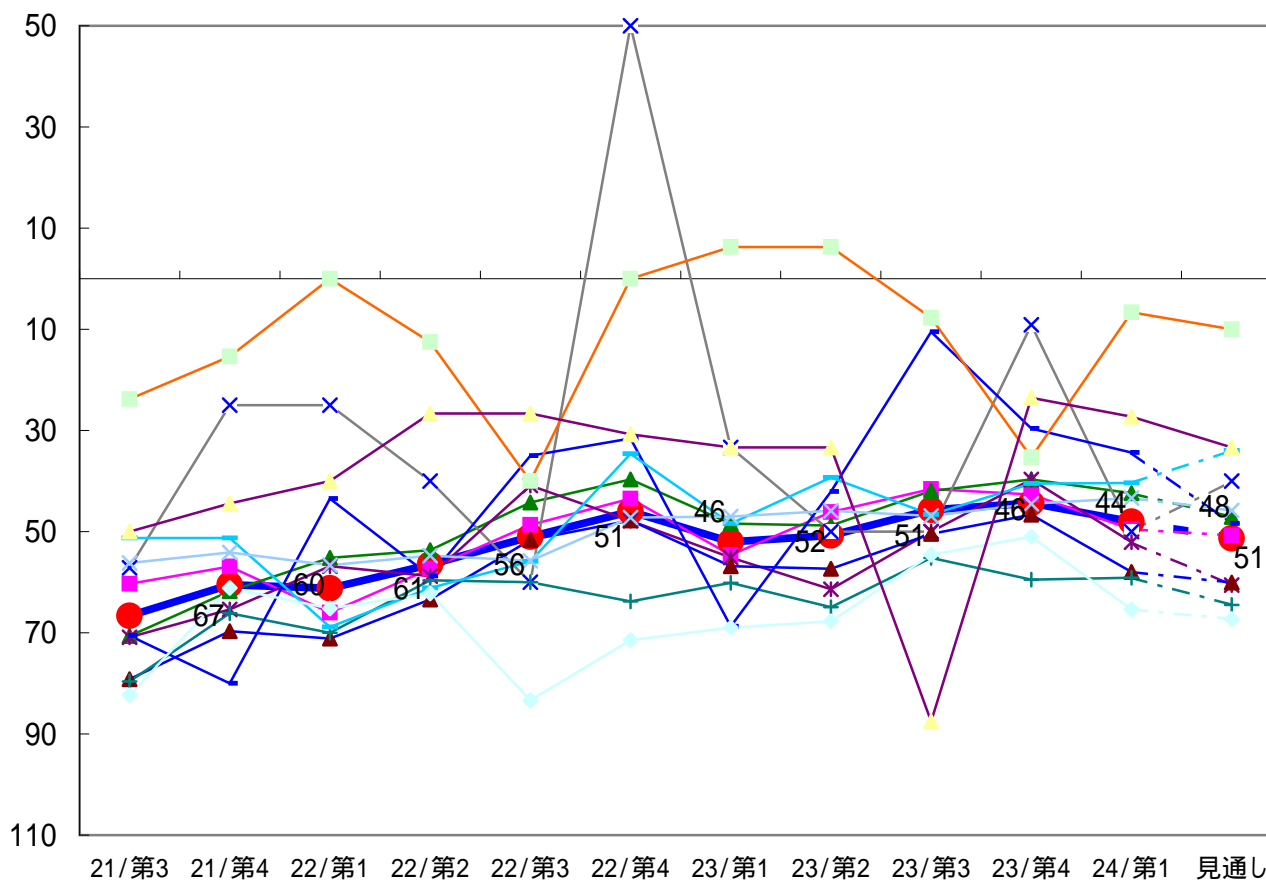
【規模別 業況判断DIの推移】



【予想・実績DIの推移】



【業種別 業況判断DIの推移】



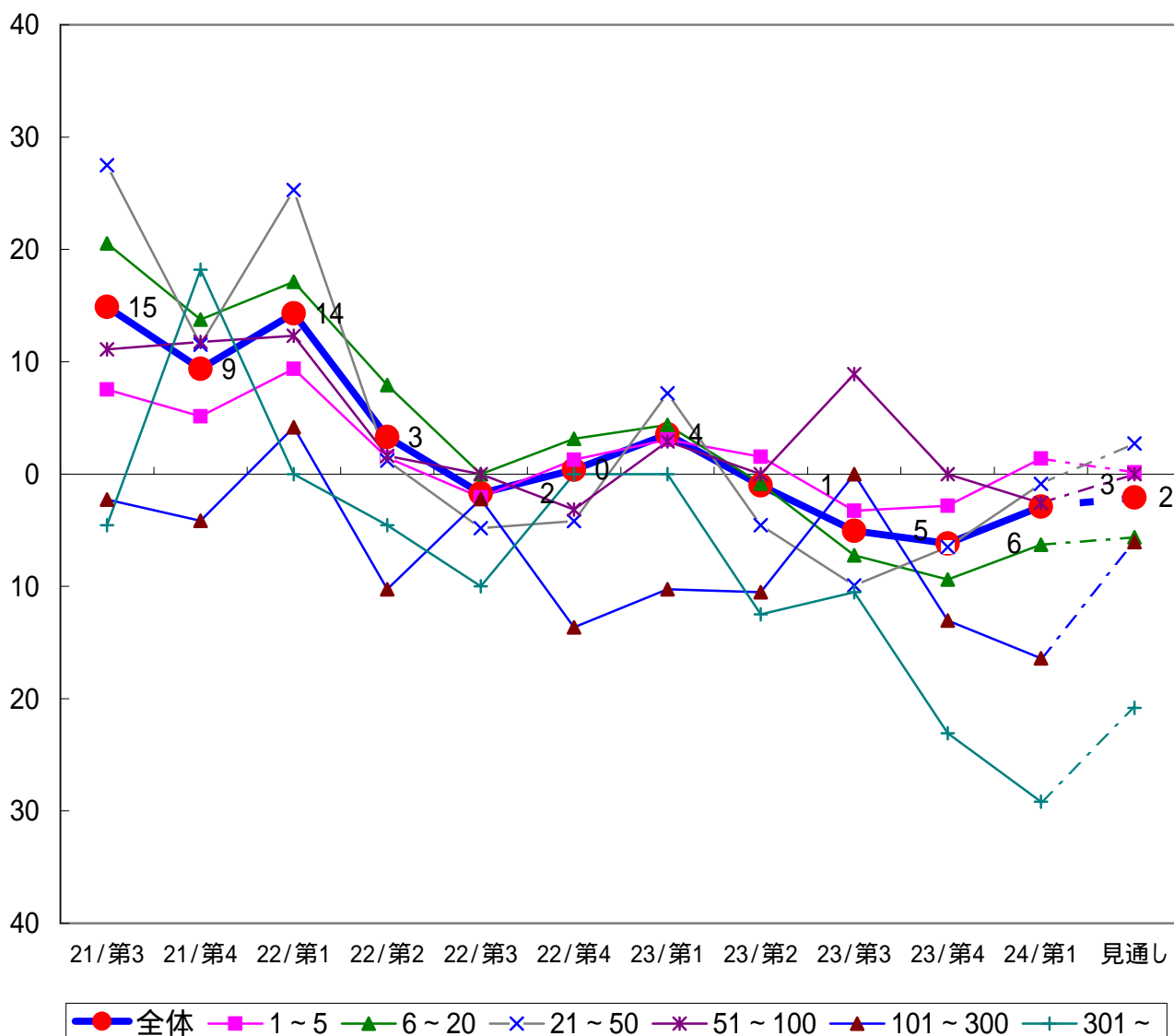
3. 従業員過不足

従業員過不足DIは、 3(前期比3ポイント上昇、前年同期比7ポイント低下) 来期は 2となった。

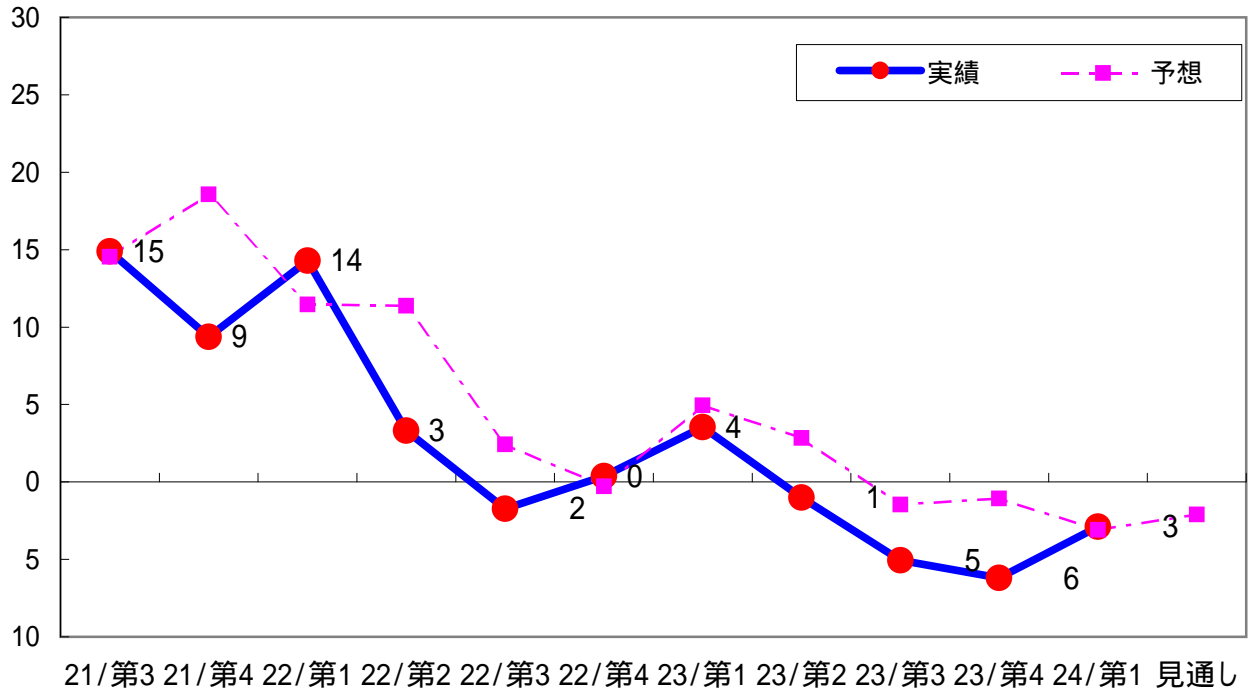
規模別では、6区分中5区分で不足感を訴えているが、前期と比べると規模が大きい区分で不足感が増す結果となった。特に「101～300人」「301人以上」の区分では不足感が強い。

業種別では、「製造業」「情報通信業」「卸売業」「不動産業」を除く8業種で不足感を訴えている。「運輸業」「飲食・宿泊業」「教育・学習支援業」では不足感が強い。来期については「製造業」で+8となっており、過剰感が増す見通しとなっている。

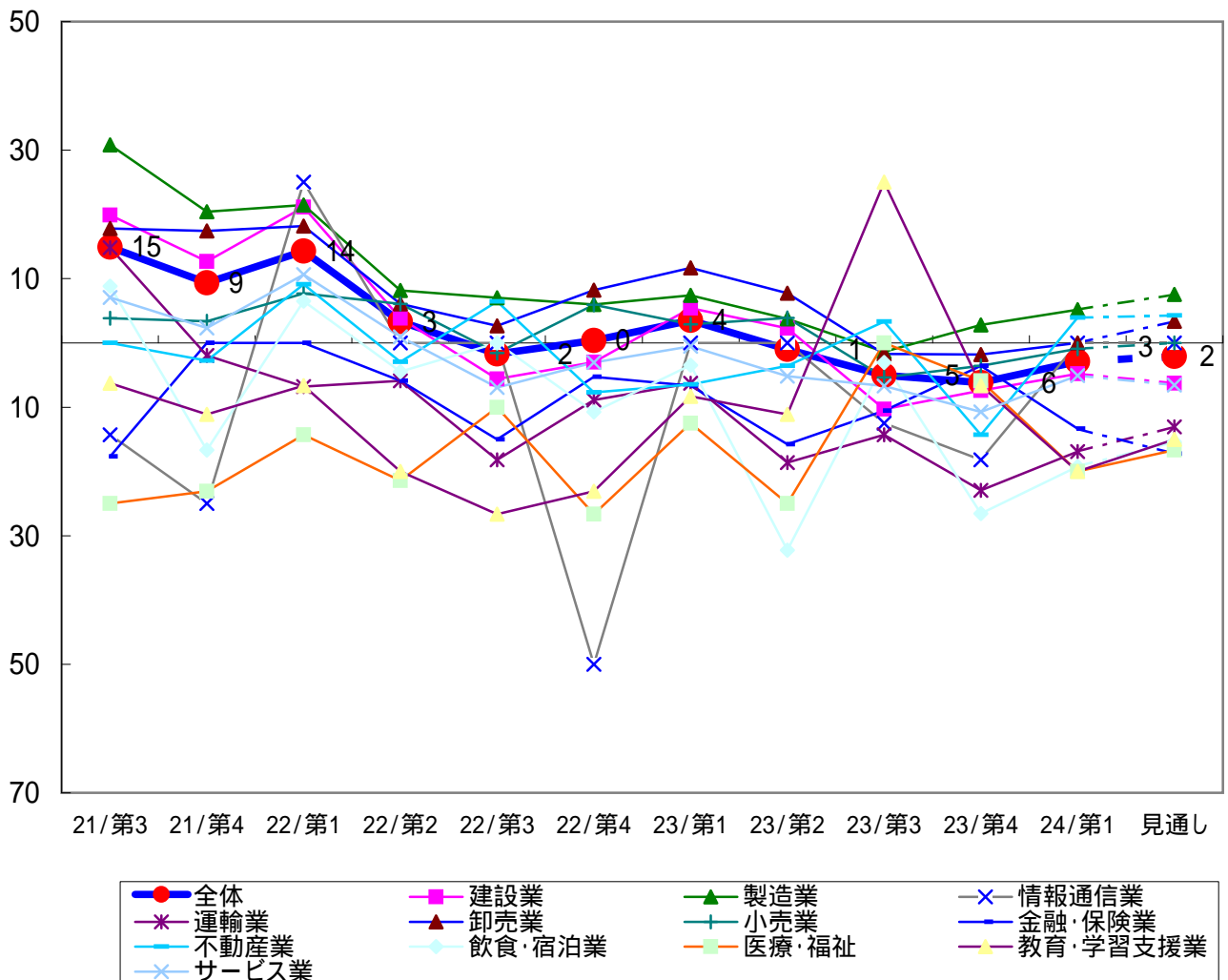
【規模別 従業員過不足DIの推移】



【予想・実績DIの推移】



【業種別 従業員過不足DIの推移】



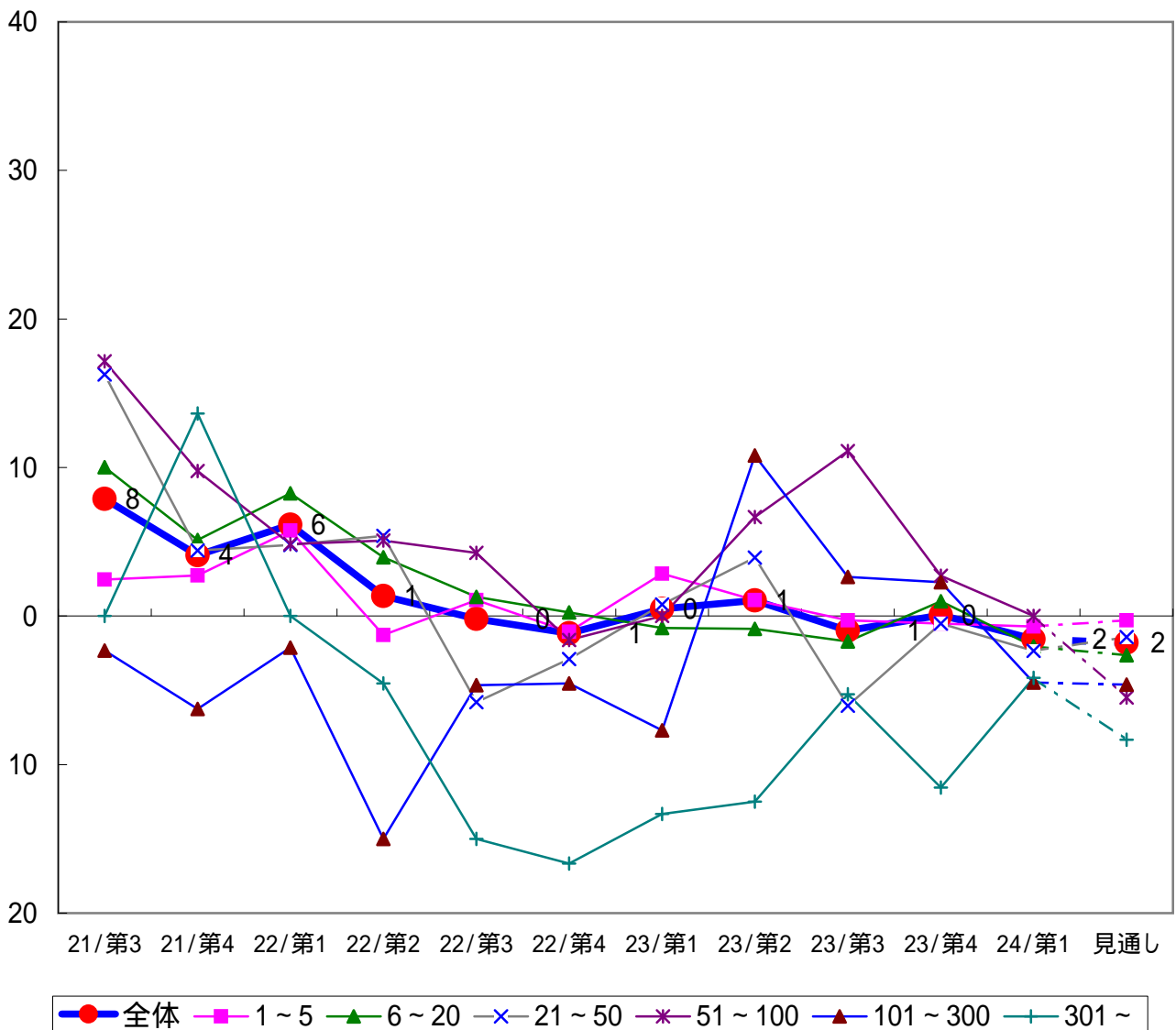
4. 設備過不足

今期の設備過不足DIは 2（前期は0）来期見通しは 2であり、全体として設備の過不足感は概ね適正な状況が続いている。

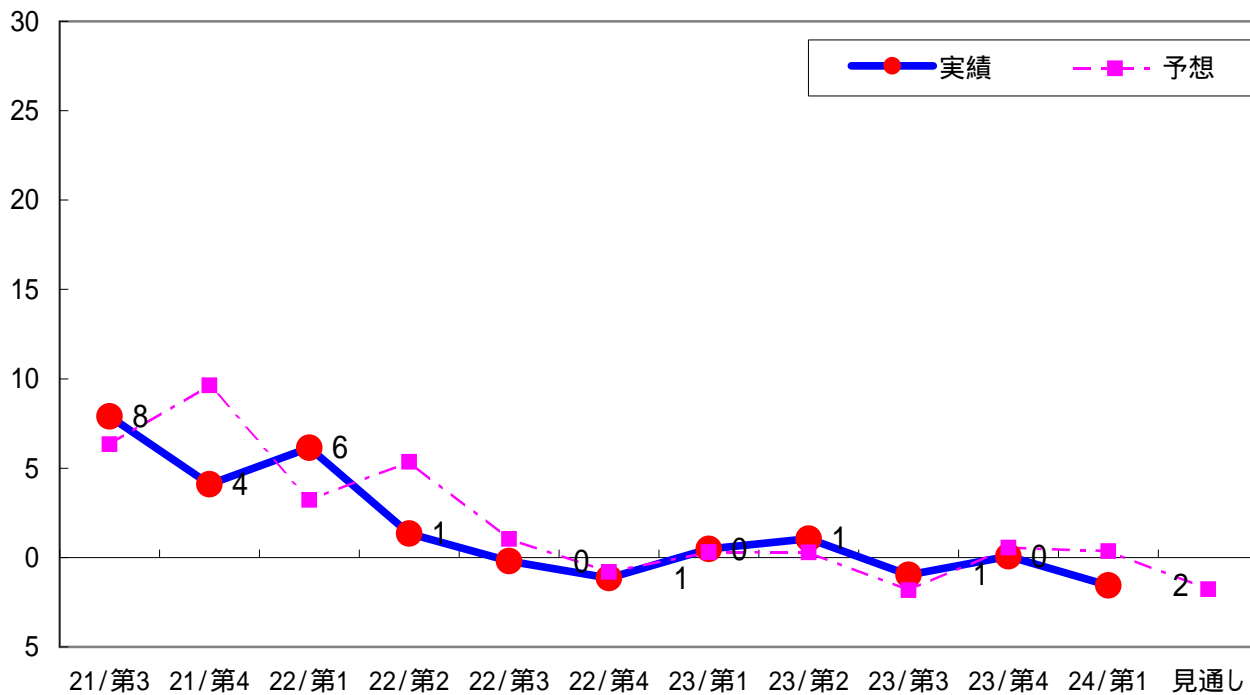
規模別では、「101～300人」「301人以上」の区分において 4となっており、不足感がある。

業種別では、「運輸業」「飲食・宿泊業」「医療・福祉業」などで不足感を訴えている。

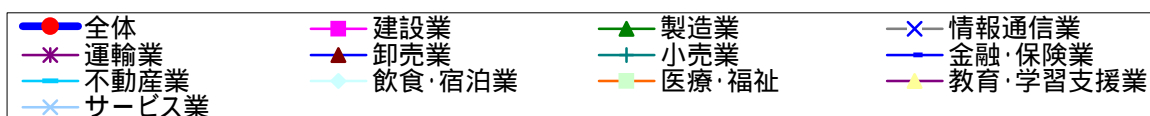
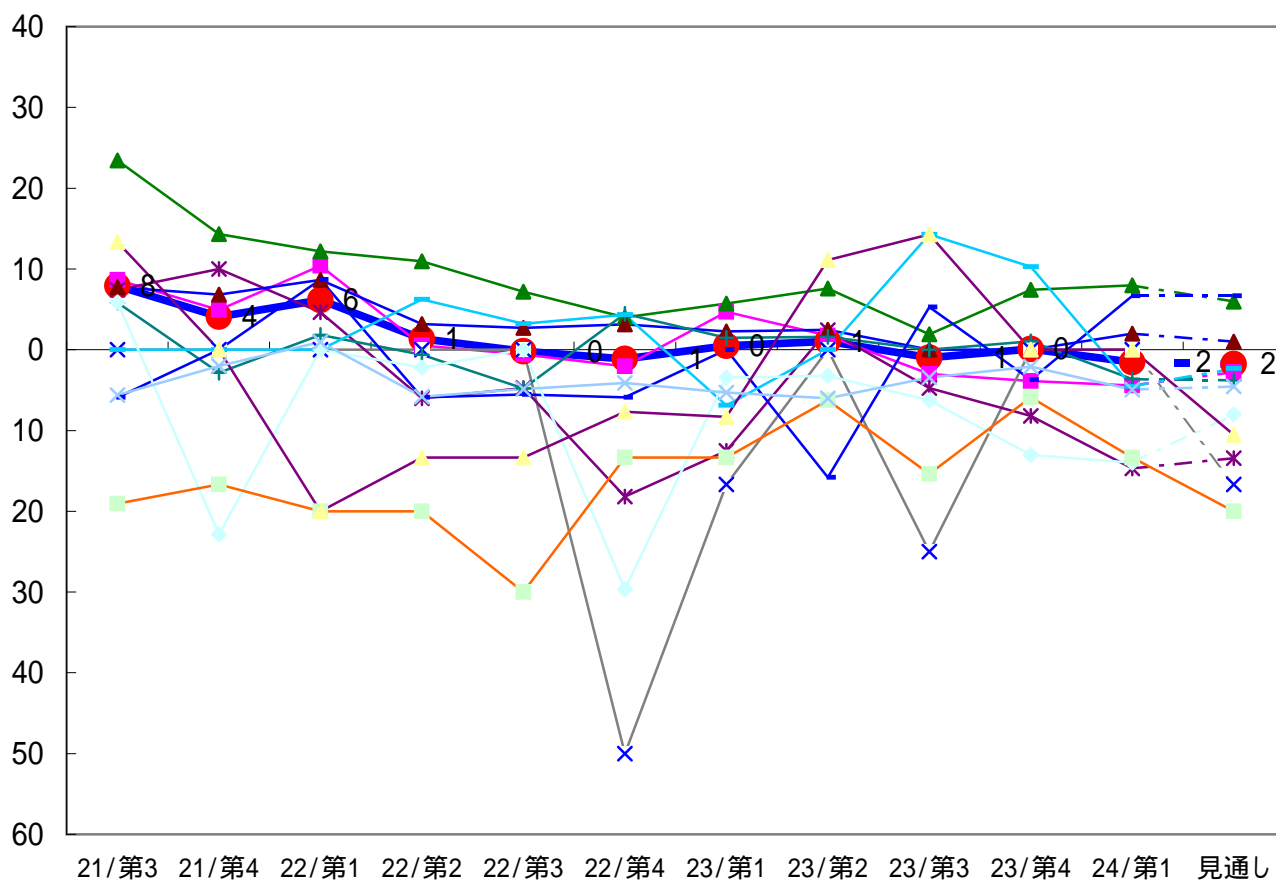
【規模別 設備過不足DIの推移】



【予想・実績DIの推移】



【業種別 設備過不足DIの推移】



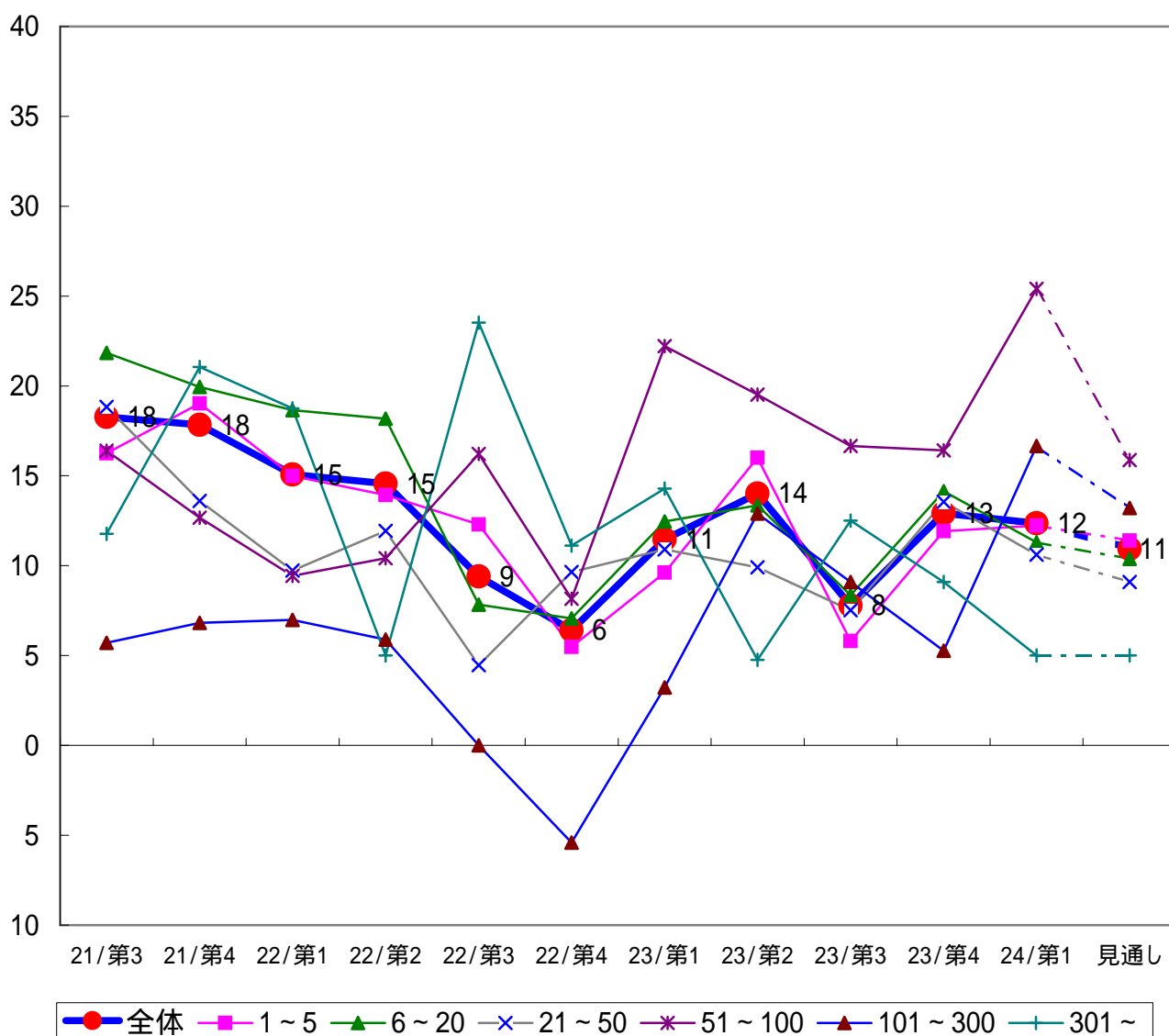
5. 在庫過不足

今期の在庫過不足DIは12（前期比1ポイント改善）であった。来期においても11と若干改善する見通しとなっているが、過剰感は強い。

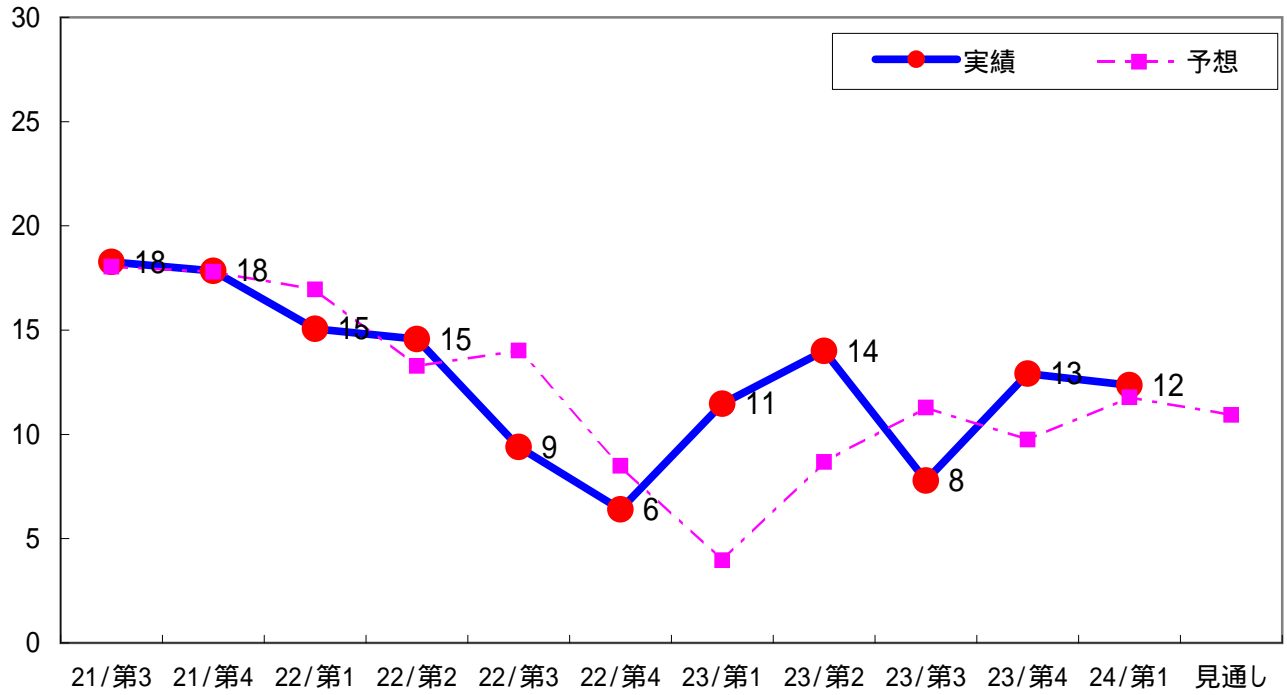
規模別では、「51～100人」「101～300人」の区分では過剰感が増し、それ以外の区分では過剰感が和らぐ、もしくは横ばいの結果となった。

業種別では、「建設業」「運輸業」「卸売業」「小売業」「不動産業」「飲食・宿泊業」「教育・学習支援業」などで過剰感が強くなっている。

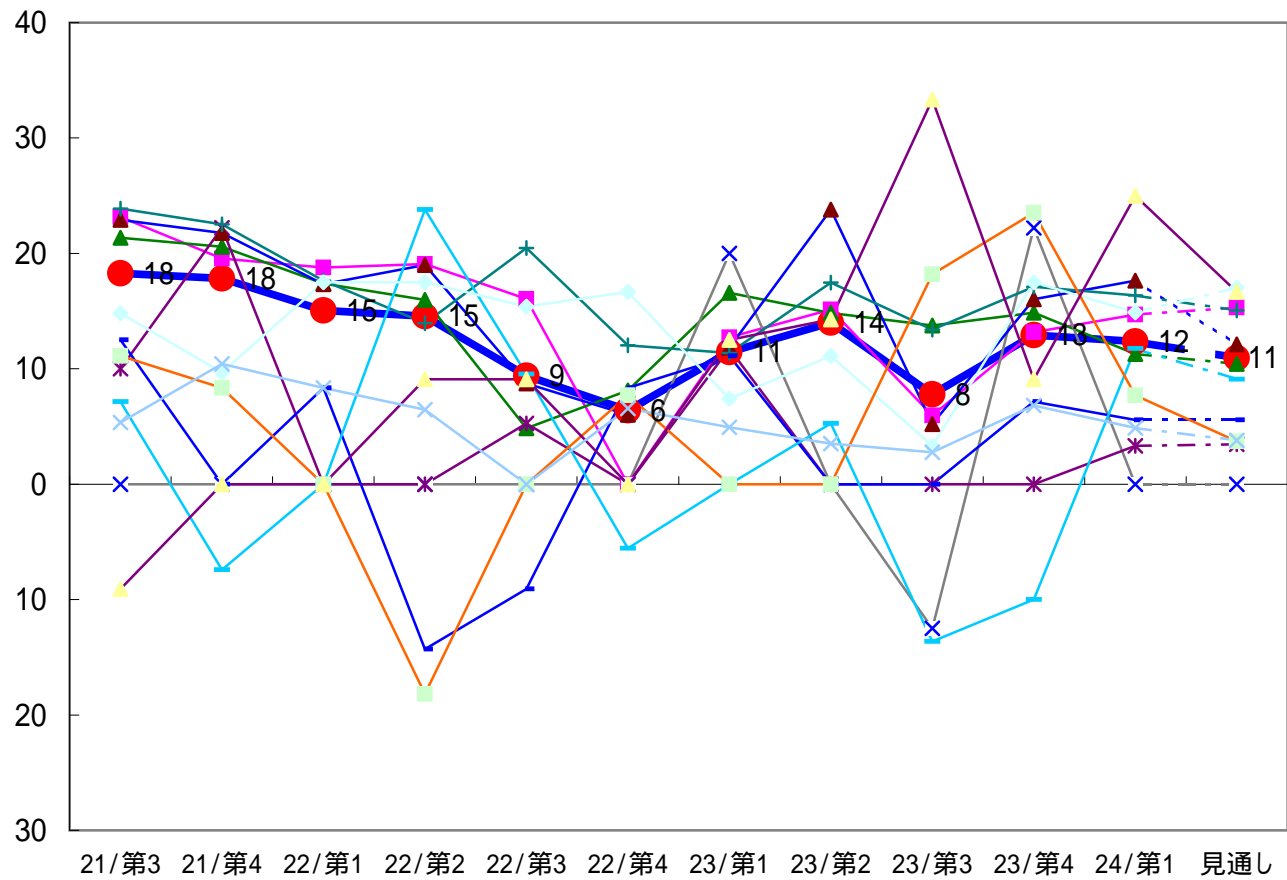
【規模別 在庫過不足DIの推移】



【予想・実績DIの推移】



【業種別 在庫過不足DIの推移】

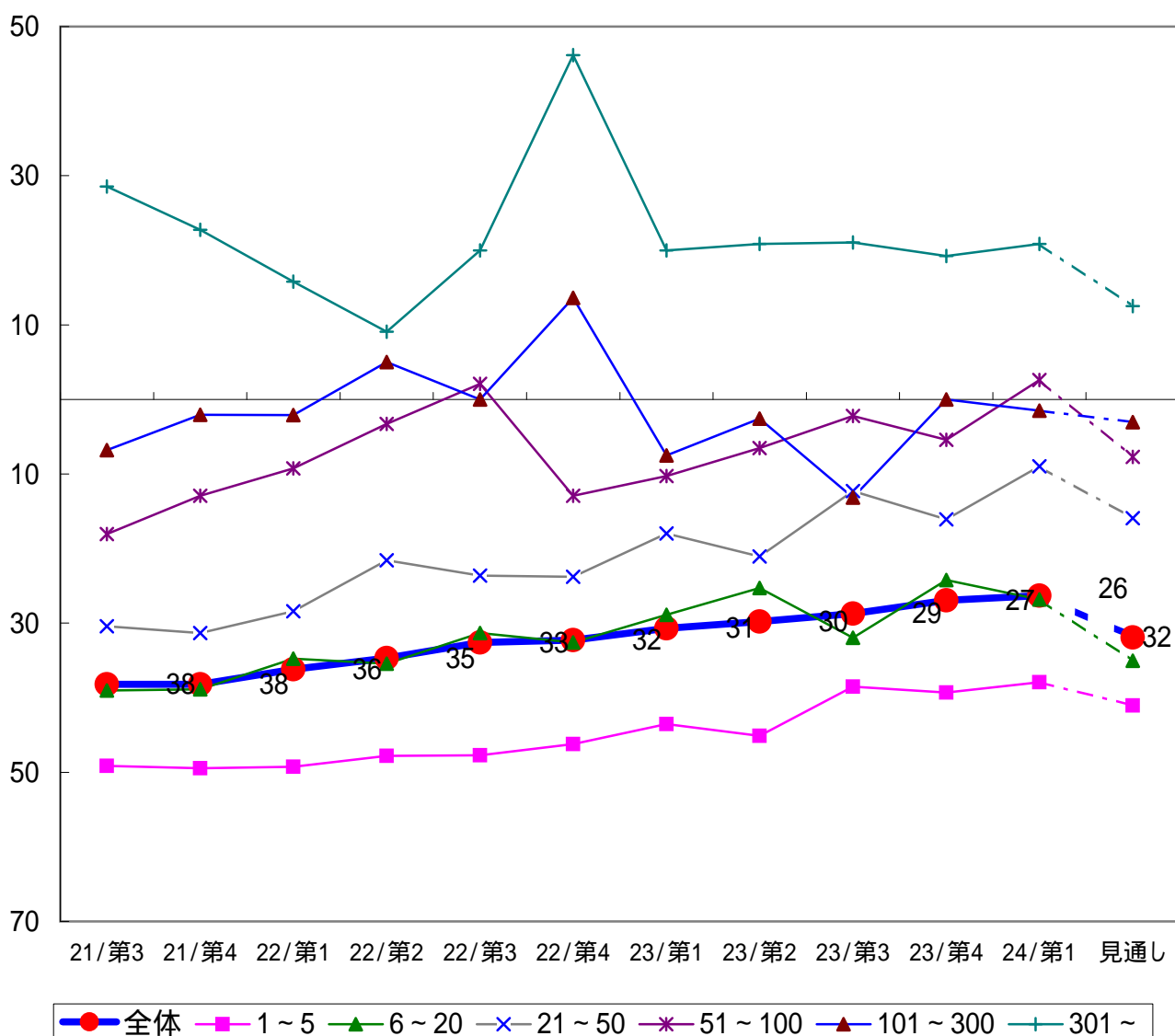


6. 資金繰り

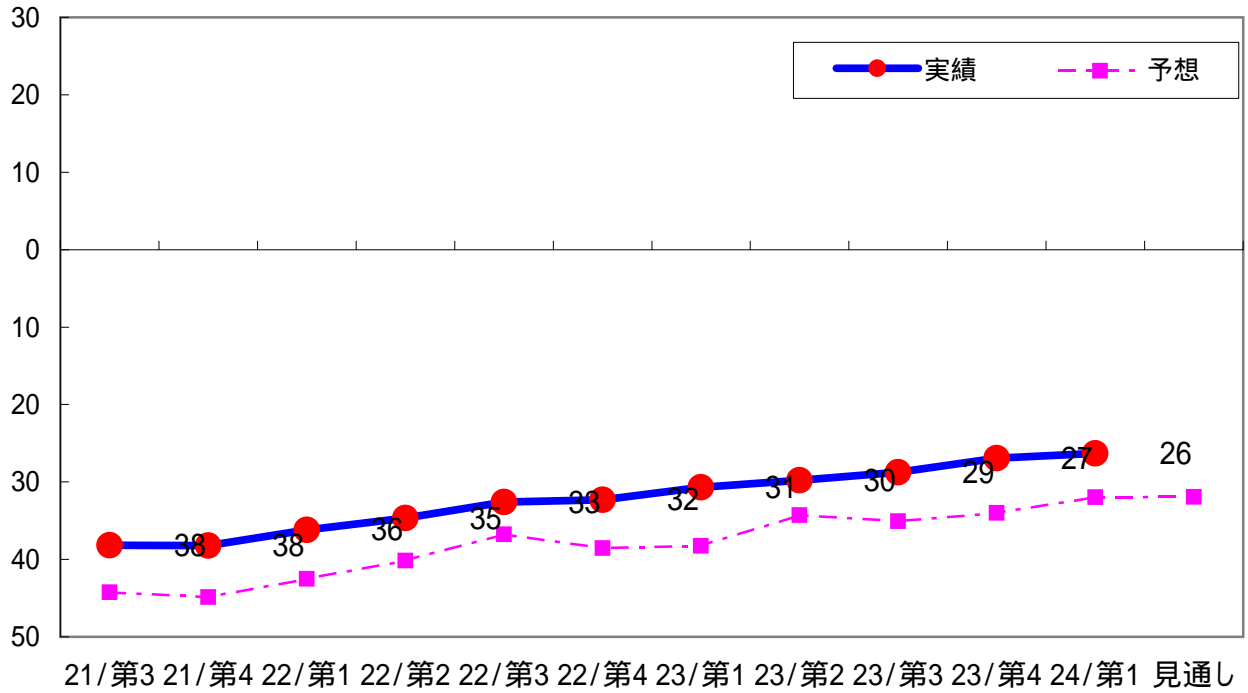
今期の資金繰りDIは、26（前期比1ポイント改善、前年同期比5ポイント改善）となり、水準は低位ながらも9期連続の改善となった。来期の見通しについては32（当期比5ポイント悪化）で、資金繰りは厳しさを増す見通しとなっている。

規模別では、「51～100人」「101～301人以上」の区分ではプラス域での推移となったが、規模が小さくなるにつれ資金繰りが厳しい状況となった。

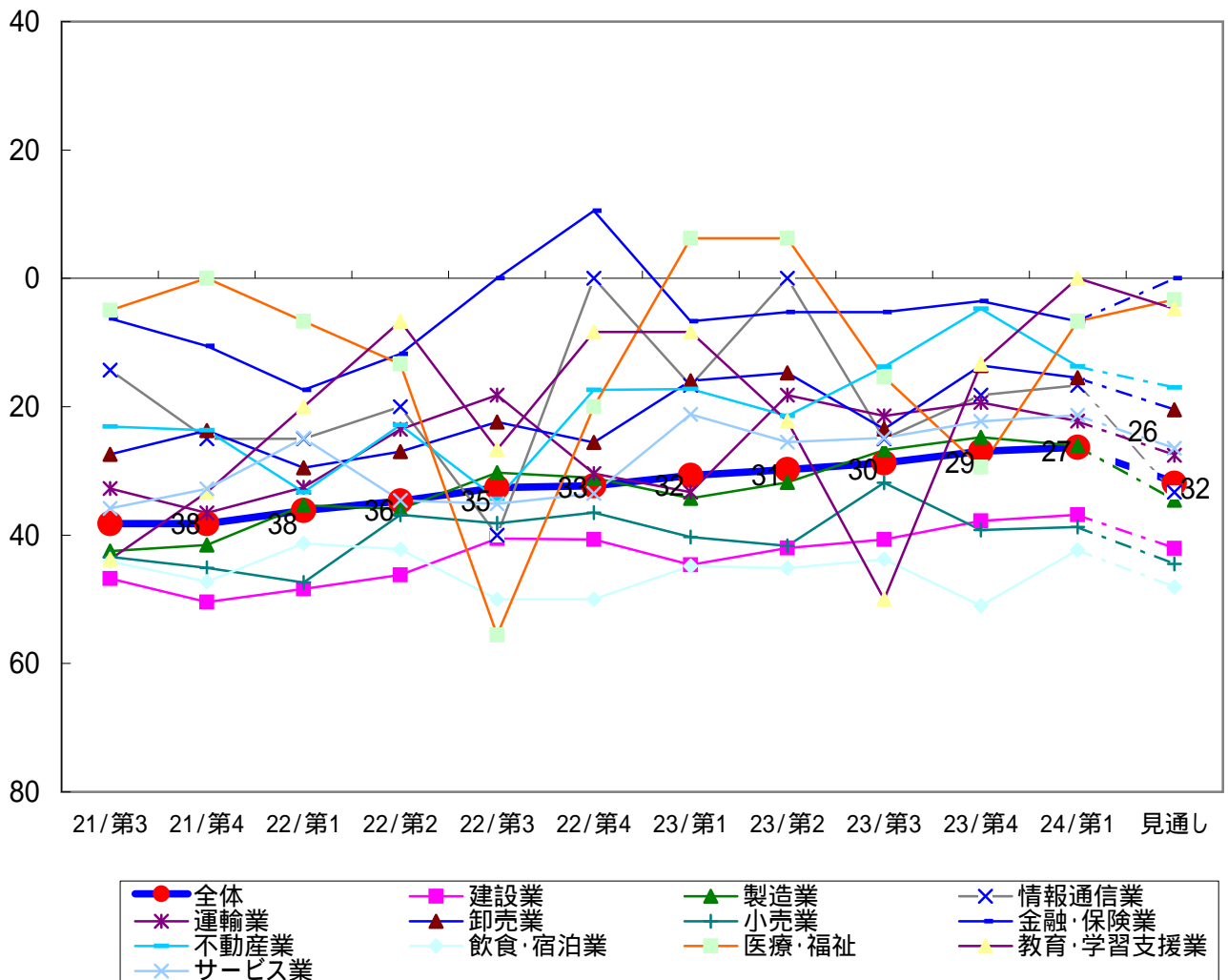
【規模別 資金繰りDIの推移】



【予想・実績DIの推移】



【業種別 資金繰りDIの推移】



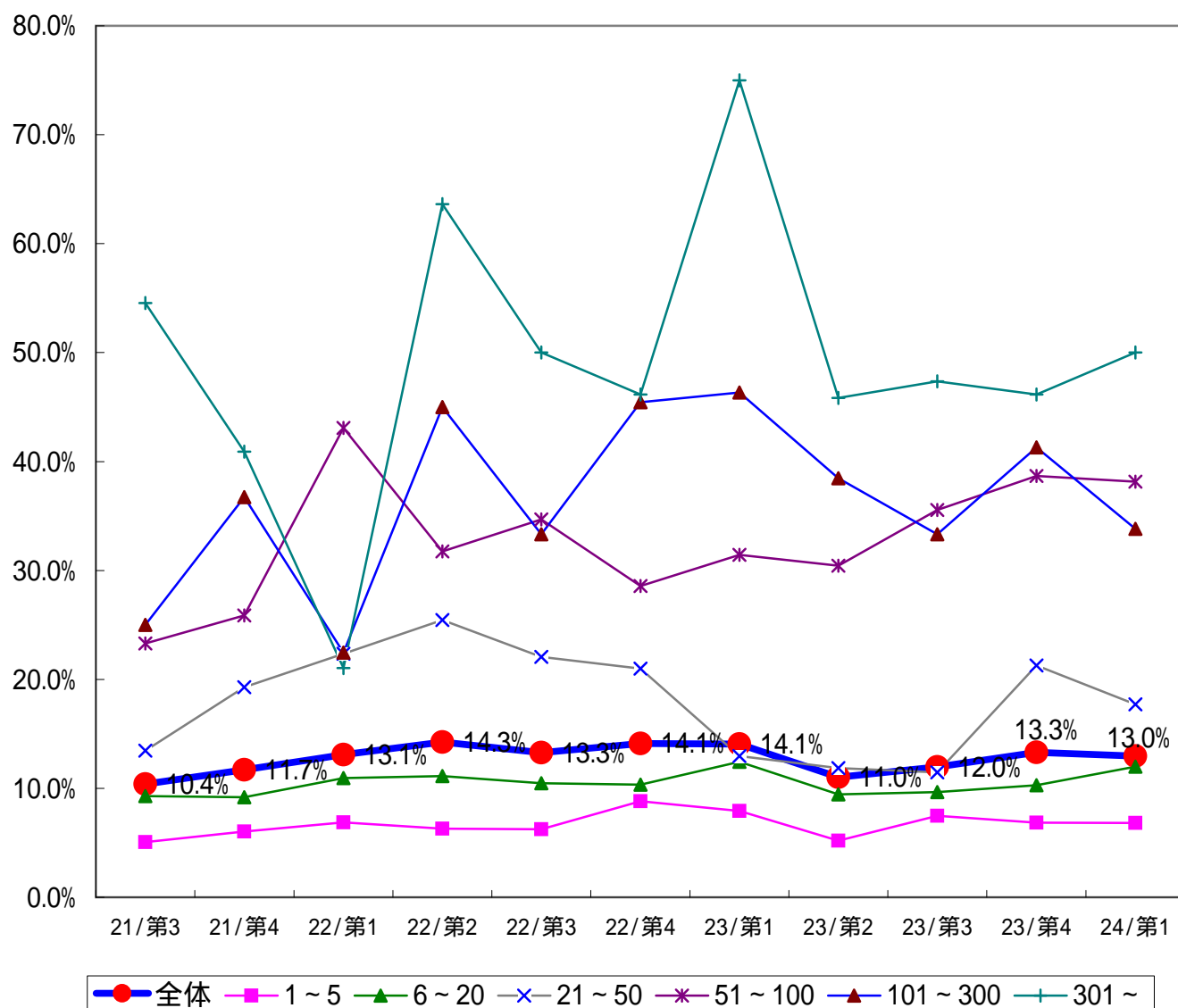
7. 設備投資計画

来期の設備投資計画については、13.0%（前期比0.3%減少、前年同期比1.1%減少）となり前期を下回る結果となった。

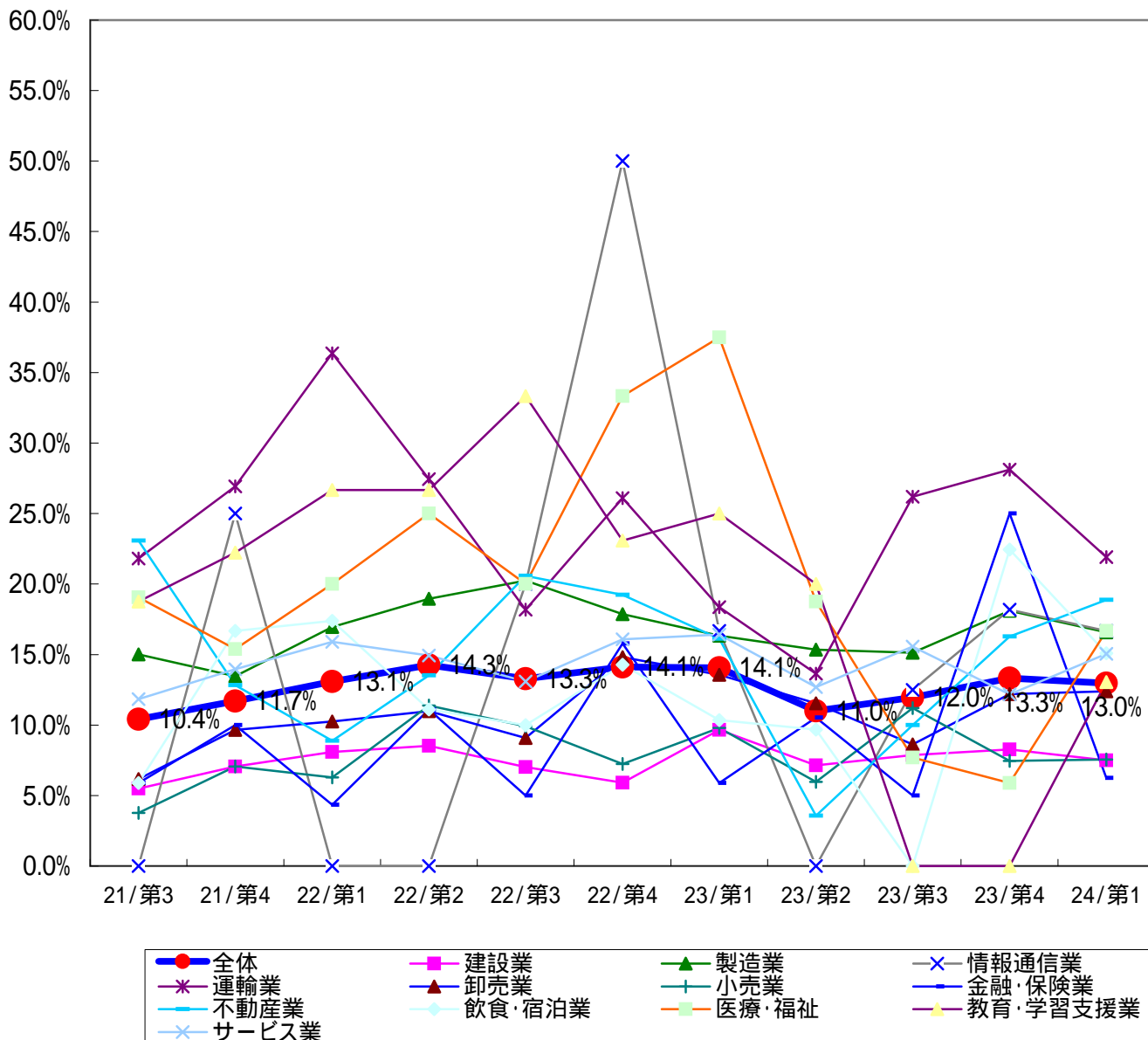
規模別では、「101～300人の区分では設備投資計画がある割合が33.8%（前期比7.5%減）となった。

業種別では、「運輸業」が21.9%であり、前期（28.1%）に続き高い割合となっている。

【規模別 設備投資計画の推移】（「翌期に設備投資計画あり」と回答した割合）



【業種別 設備投資計画の推移】（「翌期に設備投資計画あり」と回答した割合）

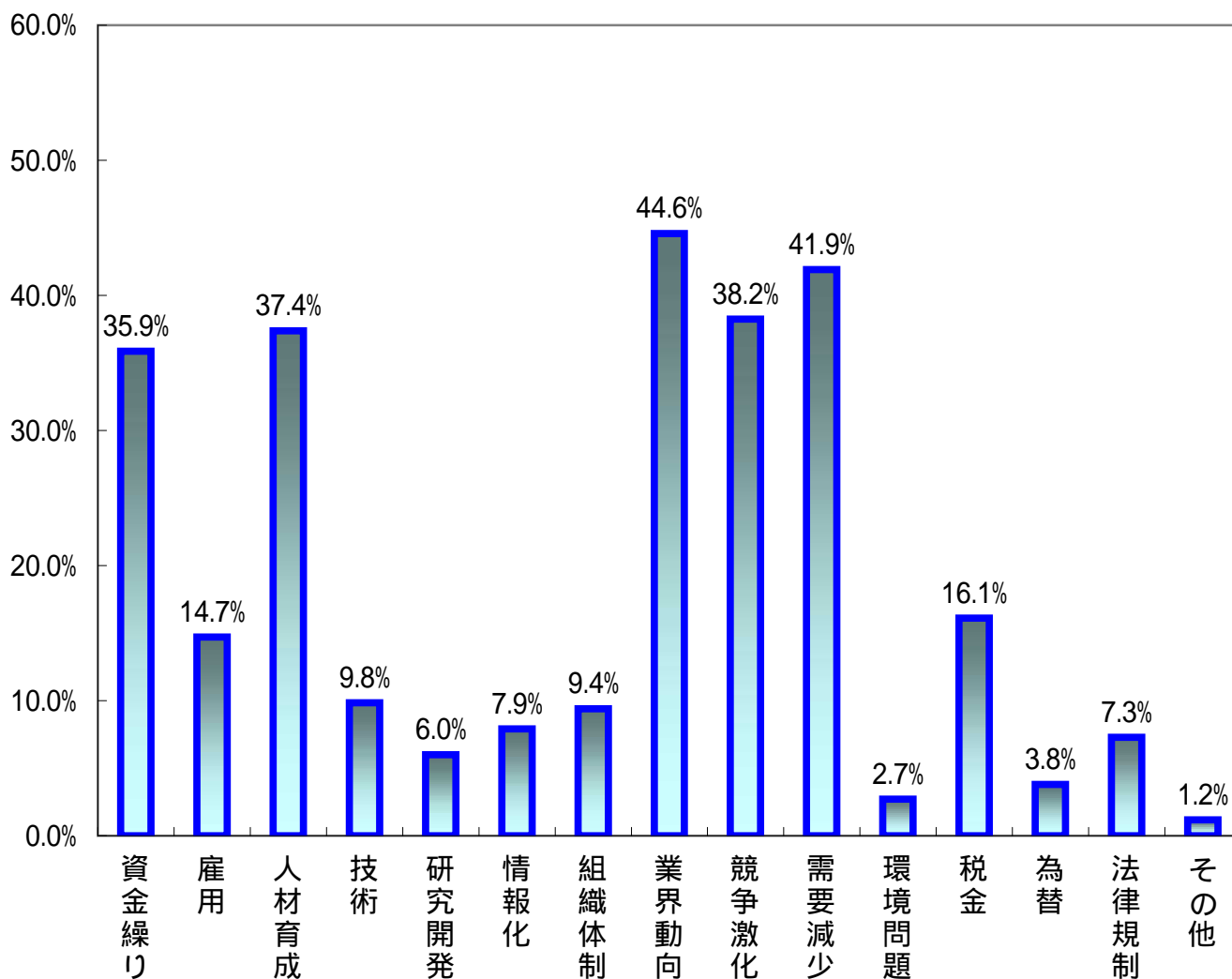


8. 経営上の関心事・問題点

企業が抱える経営上の関心事・問題点は、第1位が「業界動向」44.6%（前回1位、46.1%）、第2位が「需要減少」41.9%（前回2位、41.0%）、第3位が「競争激化」38.2%（前回4位、37.9%）、以下、「人材育成」「資金繰り」となった（複数回答可）。上位5項目については前回調査同様、引き続き突出して高い状況となった。

その他の意見として、「若手育成」（サービス業）、「価格競争で負ける」（小売業）等、具体的な意見も寄せられた。

【関心事・問題点】（複数回答可）



【規模別】 (複数回答可)

	資金繰り	雇用	人材育成	技術	研究開発	情報化	組織体制	業界動向	競争激化	需要減少	環境問題	税金	為替	法律規制	その他
全体	35.9%	14.7%	37.4%	9.8%	6.0%	7.9%	9.4%	44.6%	38.2%	41.9%	2.7%	16.1%	3.8%	7.3%	1.2%
1～5人	41.4%	10.0%	20.2%	9.2%	6.2%	11.1%	3.9%	47.4%	36.8%	45.5%	3.0%	22.4%	3.4%	7.5%	1.2%
～20人	38.4%	18.1%	45.2%	9.2%	5.7%	6.7%	11.3%	40.2%	40.2%	40.4%	2.0%	13.3%	2.8%	7.9%	1.1%
～50人	26.5%	19.9%	57.1%	13.3%	4.0%	4.9%	11.5%	45.1%	37.2%	40.3%	2.7%	11.1%	4.0%	4.4%	0.4%
～100人	16.7%	10.3%	60.3%	10.3%	10.3%	2.6%	30.8%	43.6%	32.1%	38.5%	3.8%	3.8%	7.7%	9.0%	3.8%
～300人	11.8%	25.0%	57.4%	11.8%	5.9%	1.5%	20.6%	51.5%	39.7%	29.4%	2.9%	4.4%	10.3%	5.9%	1.5%
301人以上	12.5%	16.7%	70.8%	8.3%	12.5%	0.0%	12.5%	41.7%	58.3%	29.2%	8.3%	8.3%	8.3%	12.5%	0.0%

【業種別】 (複数回答可)

	資金繰り	雇用	人材育成	技術	研究開発	情報化	組織体制	業界動向	競争激化	需要減少	環境問題	税金	為替	法律規制	その他
全体	35.9%	14.7%	37.4%	9.8%	6.0%	7.9%	9.4%	44.6%	38.2%	41.9%	2.7%	16.1%	3.8%	7.3%	1.2%
建設業	49.4%	19.7%	40.3%	10.0%	3.4%	5.9%	6.9%	41.3%	41.3%	35.0%	1.9%	19.4%	2.8%	4.1%	2.2%
製造業	31.3%	13.1%	39.3%	18.4%	10.4%	4.5%	12.0%	44.9%	34.2%	44.1%	3.2%	11.2%	8.3%	2.1%	1.1%
情報通信業	33.3%	33.3%	16.7%	33.3%	16.7%	0.0%	0.0%	50.0%	33.3%	50.0%	0.0%	16.7%	0.0%	0.0%	0.0%
運輸業	34.2%	19.2%	35.6%	1.4%	0.0%	2.7%	15.1%	47.9%	32.9%	54.8%	5.5%	19.2%	1.4%	19.2%	0.0%
卸売業	28.4%	9.6%	42.2%	3.2%	2.8%	6.9%	7.8%	50.5%	49.5%	51.8%	1.8%	13.3%	6.9%	3.7%	0.0%
小売業	46.7%	9.3%	28.0%	4.0%	3.6%	8.0%	4.9%	46.2%	40.9%	56.4%	2.7%	16.9%	2.2%	6.7%	2.2%
金融・保険業	9.4%	6.3%	40.6%	9.4%	3.1%	21.9%	9.4%	68.8%	56.3%	28.1%	0.0%	6.3%	0.0%	25.0%	0.0%
不動産業	22.6%	0.0%	17.0%	1.9%	5.7%	17.0%	5.7%	49.1%	37.7%	47.2%	1.9%	32.1%	0.0%	20.8%	0.0%
飲食・宿泊業	50.9%	24.5%	32.1%	5.7%	7.5%	9.4%	9.4%	41.5%	32.1%	30.2%	1.9%	35.8%	0.0%	3.8%	1.9%
医療・福祉	23.3%	20.0%	43.3%	13.3%	13.3%	3.3%	16.7%	46.7%	20.0%	3.3%	0.0%	16.7%	0.0%	33.3%	0.0%
教育・学習支	8.7%	30.4%	43.5%	4.3%	4.3%	4.3%	13.0%	43.5%	34.8%	21.7%	0.0%	13.0%	0.0%	8.7%	0.0%
サービス業	31.6%	17.2%	39.1%	11.6%	7.8%	12.7%	11.4%	39.3%	33.5%	34.6%	3.9%	14.7%	1.7%	10.5%	1.1%

9. 項目別データ

(1) 業況判断DI

【規模別】

	H22 年度				H23 年度				H24 年度			
	第3Q	第4Q	第1Q	第2Q	第3Q	第4Q	第1Q	第2Q	第3Q	第4Q	第1Q	見通し
全体	67	60	61	56	51	46	52	51	46	44	48	51
1～5人	69	64	65	63	60	55	59	55	50	52	56	57
～20人	69	62	65	60	51	48	51	53	48	42	49	53
～50人	61	54	54	51	42	30	45	44	38	37	38	46
～100人	63	54	49	30	31	40	43	41	31	35	28	29
～300人	51	39	39	18	40	20	39	38	36	36	19	31
301人以上	50	45	11	18	15	0	25	25	26	19	4	13

【業種別】

	H22 年度				H23 年度				H24 年度			
	第3Q	第4Q	第1Q	第2Q	第3Q	第4Q	第1Q	第2Q	第3Q	第4Q	第1Q	見通し
全体	67	60	61	56	51	46	52	51	46	44	48	51
建設業	60	57	66	57	49	44	55	46	42	43	50	51
製造業	71	62	55	54	44	40	48	49	42	40	42	47
情報通信業	57	25	25	40	60	50	33	50	50	9	50	40
運輸業	71	65	57	59	41	48	55	61	50	40	52	61
卸売業	79	70	71	63	52	48	57	57	50	47	58	60
小売業	80	66	70	60	60	64	60	65	55	60	59	65
金融・保険業	71	80	43	59	35	32	69	42	11	30	34	48
不動産業	51	51	69	61	56	35	48	39	47	40	40	34
飲食・宿泊業	82	61	65	62	83	71	69	68	55	51	65	67
医療・福祉	24	15	0	13	40	0	6	6	8	35	7	10
教育・学習支援業	50	44	40	27	27	31	33	33	88	24	27	33
サービス業	56	54	57	55	56	47	47	46	47	45	43	46

9. 項目別データ

(2) 従業員過不足DI

【規模別】

	H22 年度				H23 年度				H24 年度			
	第3Q	第4Q	第1Q	第2Q	第3Q	第4Q	第1Q	第2Q	第3Q	第4Q	第1Q	見通し
全体	15	9	14	3	2	0	4	1	5	6	3	2
1～5人	8	5	9	1	2	1	3	2	3	3	1	0
～20人	21	14	17	8	0	3	4	1	7	9	6	6
～50人	27	12	25	1	5	4	7	5	10	7	1	3
～100人	11	12	12	2	0	3	3	0	9	0	3	0
～300人	2	4	4	10	2	14	10	11	0	13	16	6
301人以上	5	18	0	5	10	0	0	13	11	23	29	21

【業種別】

	H22 年度				H23 年度				H24 年度			
	第3Q	第4Q	第1Q	第2Q	第3Q	第4Q	第1Q	第2Q	第3Q	第4Q	第1Q	見通し
全体	15	9	14	3	2	0	4	1	5	6	3	2
建設業	20	13	21	4	6	3	5	2	10	7	5	6
製造業	31	20	21	8	7	6	7	4	1	3	5	8
情報通信業	14	25	25	0	0	50	0	0	13	18	0	0
運輸業	15	2	7	6	18	9	6	19	14	23	17	13
卸売業	18	17	18	6	3	8	12	8	2	2	0	3
小売業	4	3	8	6	2	6	3	4	5	4	1	0
金融・保険業	18	0	0	6	15	5	7	16	11	4	13	17
不動産業	0	3	9	3	6	8	6	4	3	14	4	4
飲食・宿泊業	9	17	7	4	0	11	3	32	3	27	19	15
医療・福祉	25	23	14	21	10	27	13	25	0	6	20	17
教育・学習支援業	6	11	7	20	27	23	8	11	25	7	20	15
サービス業	7	2	11	1	7	3	1	5	7	11	5	7

9. 項目別データ

(3) 設備過不足DI

【規模別】

	H22 年度				H23 年度				H24 年度			
	第3Q	第4Q	第1Q	第2Q	第3Q	第4Q	第1Q	第2Q	第3Q	第4Q	第1Q	見通し
全体	8	4	6	1	0	1	0	1	1	0	2	2
1～5人	2	3	6	1	1	1	3	1	0	1	1	0
～20人	10	5	8	4	1	0	1	1	2	1	2	3
～50人	16	4	5	5	6	3	1	4	6	1	2	1
～100人	17	10	5	5	4	2	0	7	11	3	0	5
～300人	2	6	2	15	5	5	8	11	3	2	4	5
301人以上	0	14	0	5	15	17	13	13	5	12	4	8

【業種別】

	H22 年度				H23 年度				H24 年度			
	第3Q	第4Q	第1Q	第2Q	第3Q	第4Q	第1Q	第2Q	第3Q	第4Q	第1Q	見通し
全体	8	4	6	1	0	1	0	1	1	0	2	2
建設業	9	5	10	1	1	2	5	2	3	4	4	3
製造業	23	14	12	11	7	4	6	8	2	7	8	6
情報通信業	0	0	0	0	0	50	17	0	25	0	0	17
運輸業	7	10	5	6	5	18	13	2	5	8	15	13
卸売業	8	7	9	3	3	3	2	2	0	0	2	1
小売業	6	3	2	1	5	4	1	2	0	1	4	4
金融・保険業	6	0	9	6	6	6	0	16	5	4	7	7
不動産業	0	0	0	6	3	4	7	0	14	10	5	2
飲食・宿泊業	6	23	0	2	0	30	3	3	6	13	14	8
医療・福祉	19	17	20	20	30	13	13	6	15	6	13	20
教育・学習支援業	13	0	20	13	13	8	8	11	14	0	0	11
サービス業	6	2	1	6	5	4	5	6	3	2	5	5

9. 項目別データ

(4) 在庫過不足DI

【規模別】

	H22 年度				H23 年度				H24 年度			
	第3Q	第4Q	第1Q	第2Q	第3Q	第4Q	第1Q	第2Q	第3Q	第4Q	第1Q	見通し
全体	18	18	15	15	9	6	11	14	8	13	12	11
1～5人	16	19	15	14	12	5	10	16	6	12	12	11
～20人	22	20	19	18	8	7	12	13	8	14	11	10
～50人	19	14	10	12	4	10	11	10	8	14	11	9
～100人	16	13	9	10	16	8	22	20	17	16	25	16
～300人	6	7	7	6	0	5	3	13	9	5	17	13
301人以上	12	21	19	5	24	11	14	5	13	9	5	5

【業種別】

	H22 年度				H23 年度				H24 年度			
	第3Q	第4Q	第1Q	第2Q	第3Q	第4Q	第1Q	第2Q	第3Q	第4Q	第1Q	見通し
全体	18	18	15	15	9	6	11	14	8	13	12	11
建設業	23	20	19	19	16	0	13	15	6	13	15	15
製造業	21	21	17	16	5	8	17	15	14	15	11	10
情報通信業	0	0	0	0	0	0	20	0	13	22	0	0
運輸業	10	22	0	0	5	0	12	0	0	0	3	3
卸売業	23	22	17	19	9	6	12	24	5	16	18	12
小売業	24	23	18	14	20	12	11	17	13	17	16	15
金融・保険業	13	0	8	14	9	8	11	0	0	7	6	6
不動産業	7	7	0	24	10	6	0	5	14	10	12	9
飲食・宿泊業	15	10	18	18	15	17	7	11	3	18	15	17
医療・福祉	11	8	0	18	0	8	0	0	18	24	8	4
教育・学習支援業	9	0	0	9	9	0	13	14	33	9	25	17
サービス業	5	10	8	6	0	7	5	4	3	7	5	4

9. 項目別データ

(5) 資金繰りDI

【規模別】

	H22 年度				H23 年度				H24 年度			
	第3Q	第4Q	第1Q	第2Q	第3Q	第4Q	第1Q	第2Q	第3Q	第4Q	第1Q	見通し
全体	38	38	36	35	33	32	31	30	29	27	26	32
1～5人	49	49	49	48	48	46	44	45	39	39	38	41
～20人	39	39	35	35	31	33	29	25	32	24	27	35
～50人	30	31	28	22	24	24	18	21	12	16	9	16
～100人	18	13	9	3	2	13	10	7	2	5	3	8
～300人	7	2	2	5	0	14	8	3	13	0	1	3
301人以上	29	23	16	9	20	46	20	21	21	19	21	13

【業種別】

	H22 年度				H23 年度				H24 年度			
	第3Q	第4Q	第1Q	第2Q	第3Q	第4Q	第1Q	第2Q	第3Q	第4Q	第1Q	見通し
全体	38	38	36	35	33	32	31	30	29	27	26	32
建設業	47	50	48	46	41	41	45	42	41	38	37	42
製造業	42	42	35	36	30	31	34	32	27	25	26	35
情報通信業	14	25	25	20	40	0	17	0	25	18	17	33
運輸業	33	37	33	24	18	30	33	18	21	19	22	28
卸売業	27	24	29	27	22	26	16	15	23	14	15	20
小売業	43	45	47	37	38	36	40	42	32	39	39	44
金融・保険業	6	11	17	12	0	11	7	5	5	4	7	0
不動産業	23	24	33	23	34	17	17	21	14	5	14	17
飲食・宿泊業	44	47	41	42	50	50	45	45	44	51	42	48
医療・福祉	5	0	7	13	56	20	6	6	15	29	7	3
教育・学習支援業	44	33	20	7	27	8	8	22	50	13	0	5
サービス業	36	33	25	35	35	34	21	26	25	22	21	26

9. 項目別データ

(6) 設備投資計画（「翌期に設備投資計画あり」と回答した割合）

【規模別】

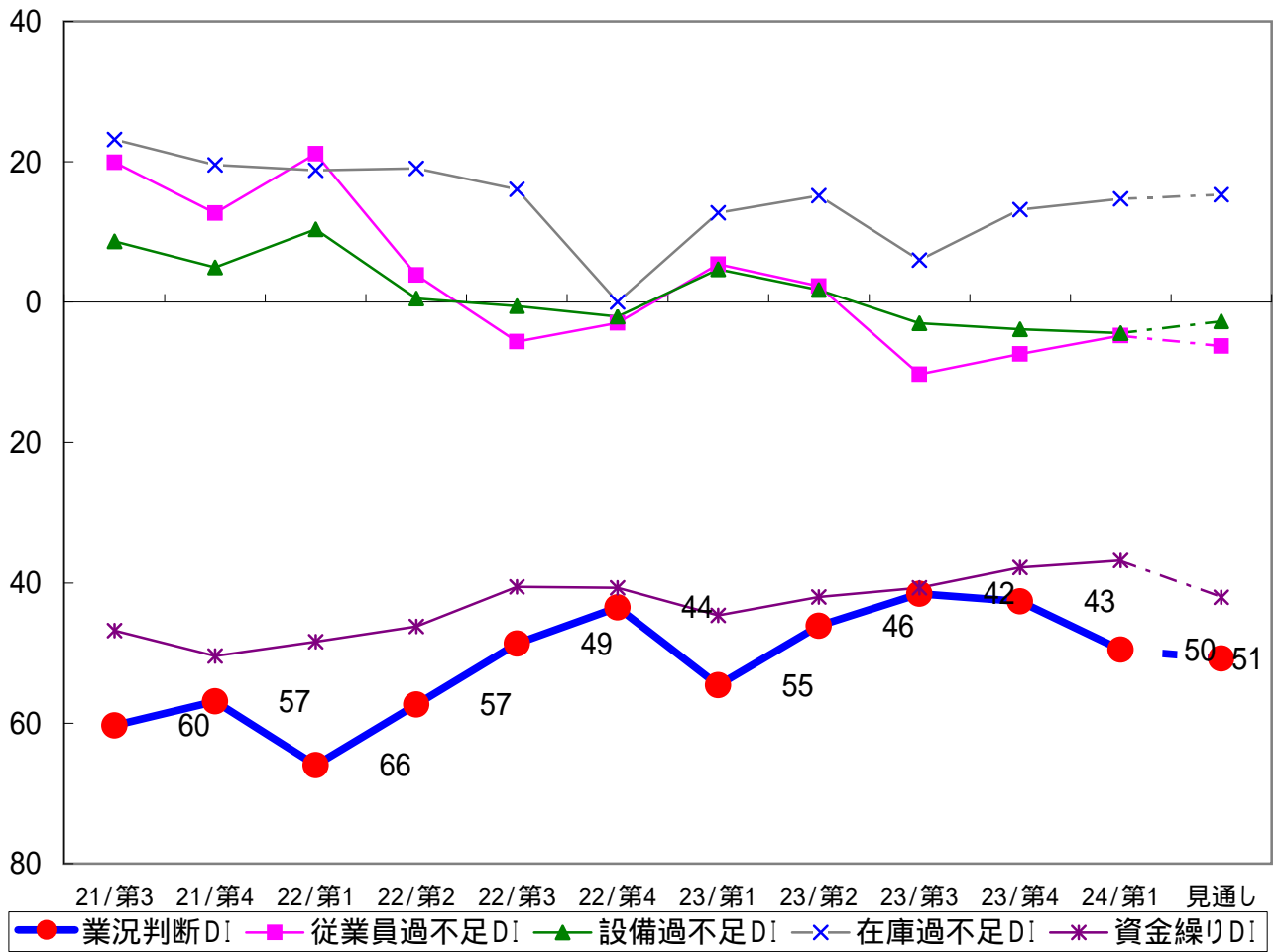
	H22 年度				H23 年度				H24 年度			
	第3Q	第4Q	第1Q	第2Q	第3Q	第4Q	第1Q	第2Q	第3Q	第4Q	第1Q	
全体	10.4%	11.7%	13.1%	14.3%	13.3%	14.1%	14.1%	11.0%	12.0%	13.3%	13.0%	
1～5人	5.1%	6.0%	6.9%	6.3%	6.2%	8.8%	7.9%	5.2%	7.5%	6.8%	6.8%	
～20人	9.3%	9.2%	10.9%	11.1%	10.5%	10.3%	12.4%	9.4%	9.7%	10.3%	12.0%	
～50人	13.5%	19.3%	22.4%	25.4%	22.1%	21.0%	12.9%	11.9%	11.5%	21.3%	17.7%	
～100人	23.3%	25.9%	43.1%	31.7%	34.7%	28.6%	31.4%	30.4%	35.6%	38.7%	38.2%	
～300人	25.0%	36.7%	22.4%	45.0%	33.3%	45.5%	46.3%	38.5%	33.3%	41.3%	33.8%	
301人以上	54.5%	40.9%	21.1%	63.6%	50.0%	46.2%	75.0%	45.8%	47.4%	46.2%	50.0%	

【業種別】

	H22 年度				H23 年度				H24 年度			
	第3Q	第4Q	第1Q	第2Q	第3Q	第4Q	第1Q	第2Q	第3Q	第4Q	第1Q	
全体	10.4%	11.7%	13.1%	14.3%	13.3%	14.1%	14.1%	11.0%	12.0%	13.3%	13.0%	
建設業	5.5%	7.1%	8.1%	8.5%	7.0%	5.9%	9.7%	7.1%	7.9%	8.3%	7.5%	
製造業	15.0%	13.5%	16.9%	18.9%	20.2%	17.9%	16.3%	15.3%	15.1%	18.1%	16.6%	
情報通信業	0.0%	25.0%	0.0%	0.0%	20.0%	50.0%	16.7%	0.0%	12.5%	18.2%	16.7%	
運輸業	21.8%	26.9%	36.4%	27.5%	18.2%	26.1%	18.4%	13.6%	26.2%	28.1%	21.9%	
卸売業	6.2%	9.7%	10.3%	11.0%	9.1%	14.8%	13.6%	11.5%	8.6%	12.2%	12.4%	
小売業	3.8%	7.1%	6.3%	11.4%	9.9%	7.2%	9.8%	6.0%	11.2%	7.5%	7.6%	
金融・保険業	5.9%	10.0%	4.3%	11.1%	5.0%	15.8%	5.9%	10.5%	5.0%	25.0%	6.3%	
不動産業	23.1%	12.8%	8.9%	13.5%	20.6%	19.2%	16.1%	3.6%	10.0%	16.3%	18.9%	
飲食・宿泊業	5.9%	16.7%	17.4%	11.1%	10.0%	14.3%	10.3%	9.7%	0.0%	22.4%	15.1%	
医療・福祉	19.0%	15.4%	20.0%	25.0%	20.0%	33.3%	37.5%	18.8%	7.7%	5.9%	16.7%	
教育・学習支援業	18.8%	22.2%	26.7%	26.7%	33.3%	23.1%	25.0%	20.0%	0.0%	0.0%	13.0%	
サービス業	11.8%	14.0%	15.9%	14.9%	13.1%	16.1%	16.4%	12.7%	15.6%	12.2%	15.0%	

10. 業種別データ

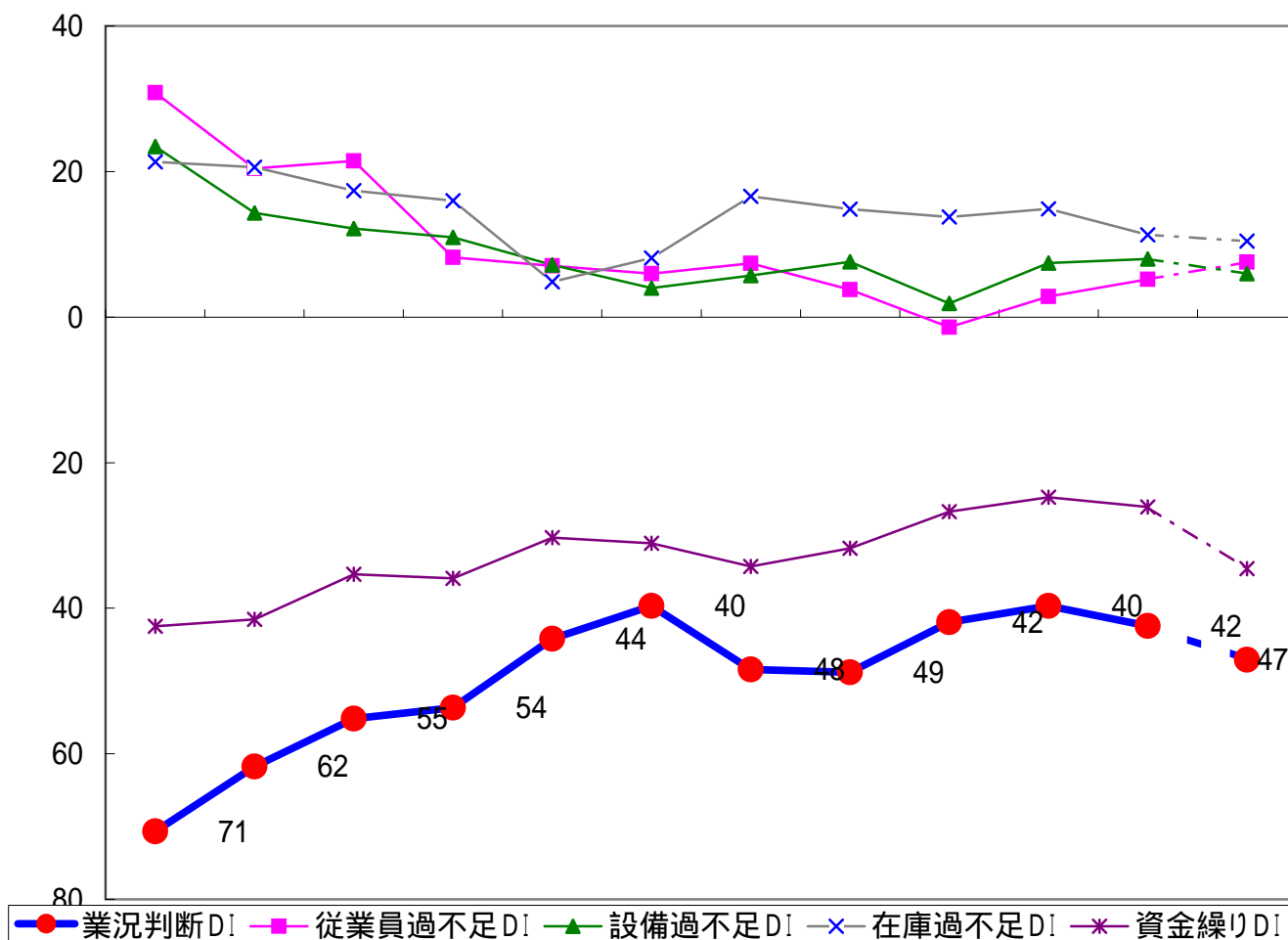
(1) 建設業



	H22年度				H23年度				H24年度			
	第3Q	第4Q	第1Q	第2Q	第3Q	第4Q	第1Q	第2Q	第3Q	第4Q	第1Q	見通し
業況判断DI	60	57	66	57	49	44	55	46	42	43	50	51
従業員過不足DI	20	13	21	4	6	3	5	2	10	7	5	6
設備過不足DI	9	5	10	1	1	2	5	2	3	4	4	3
在庫過不足DI	23	20	19	19	16	0	13	15	6	13	15	15
資金繰りDI	47	50	48	46	41	41	45	42	41	38	37	42
(「翌期に設備投資計画あり」と回答した割合)												
設備投資計画	5.5%	7.1%	8.1%	8.5%	7.0%	5.9%	9.7%	7.1%	7.9%	8.3%	7.5%	-

10. 業種別データ

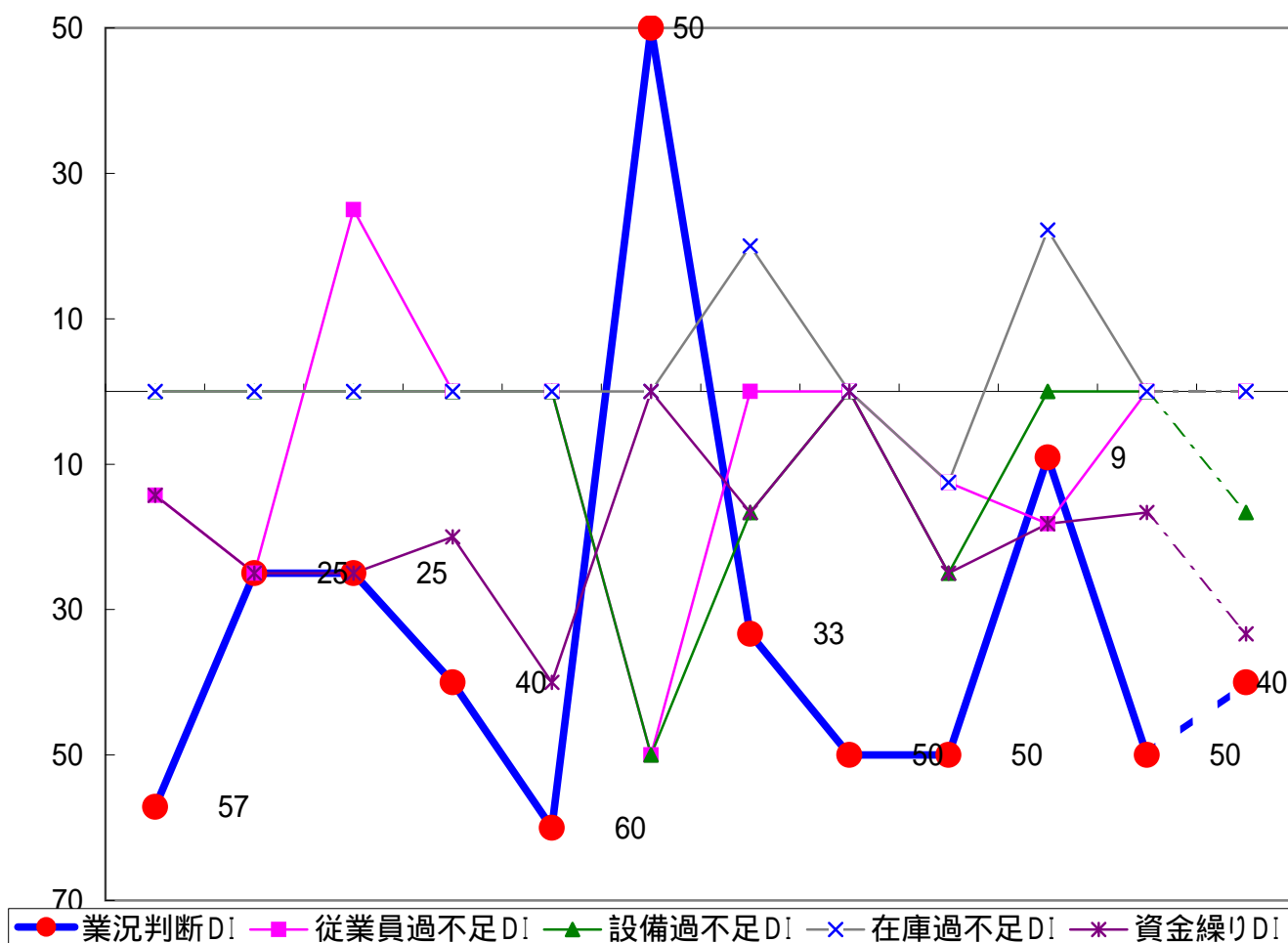
(2) 製造業



	H22年度				H23年度				H24年度			
	第3Q	第4Q	第1Q	第2Q	第3Q	第4Q	第1Q	第2Q	第3Q	第4Q	第1Q	見通し
業況判断DI	71	62	55	54	44	40	48	49	42	40	42	47
従業員過不足DI	31	20	21	8	7	6	7	4	1	3	5	8
設備過不足DI	23	14	12	11	7	4	6	8	2	7	8	6
在庫過不足DI	21	21	17	16	5	8	17	15	14	15	11	10
資金繰りDI	42	42	35	36	30	31	34	32	27	25	26	35
(「翌期に設備投資計画あり」と回答した割合)												
設備投資計画	15.0%	13.5%	16.9%	18.9%	20.2%	17.9%	16.3%	15.3%	15.1%	18.1%	16.6%	-

10. 業種別データ

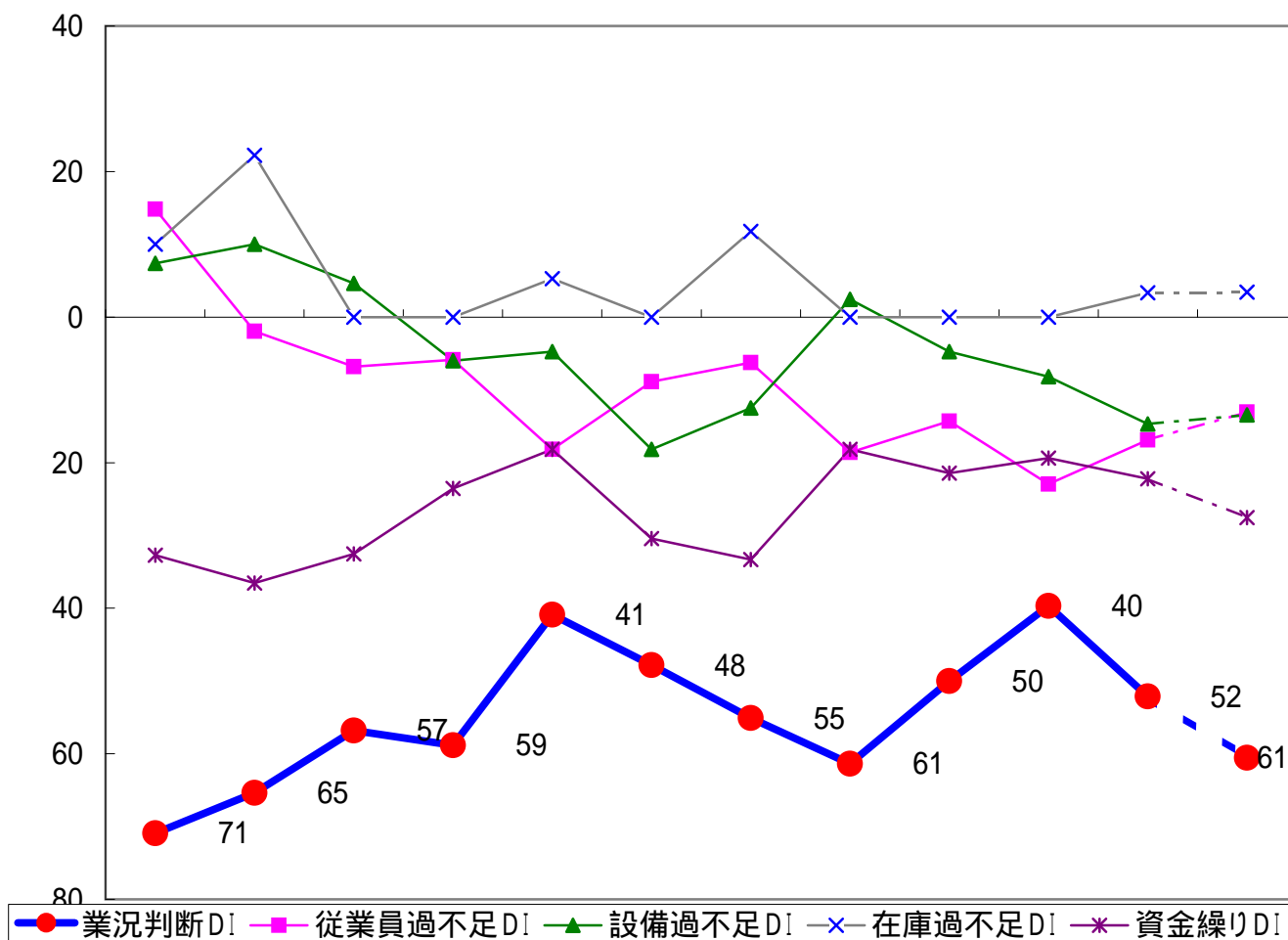
(3) 情報通信業



	H22年度				H23年度				H24年度			
	第3Q	第4Q	第1Q	第2Q	第3Q	第4Q	第1Q	第2Q	第3Q	第4Q	第1Q	見通し
業況判断DI	57	25	25	40	60	50	33	50	50	9	50	40
従業員過不足DI	14	25	25	0	0	50	0	0	13	18	0	0
設備過不足DI	0	0	0	0	0	50	17	0	25	0	0	17
在庫過不足DI	0	0	0	0	0	0	20	0	13	22	0	0
資金繰りDI	14	25	25	20	40	0	17	0	25	18	17	33
(「翌期に設備投資計画あり」と回答した割合)												
設備投資計画	0.0%	25.0%	0.0%	0.0%	20.0%	50.0%	16.7%	0.0%	12.5%	18.2%	16.7%	-

10. 業種別データ

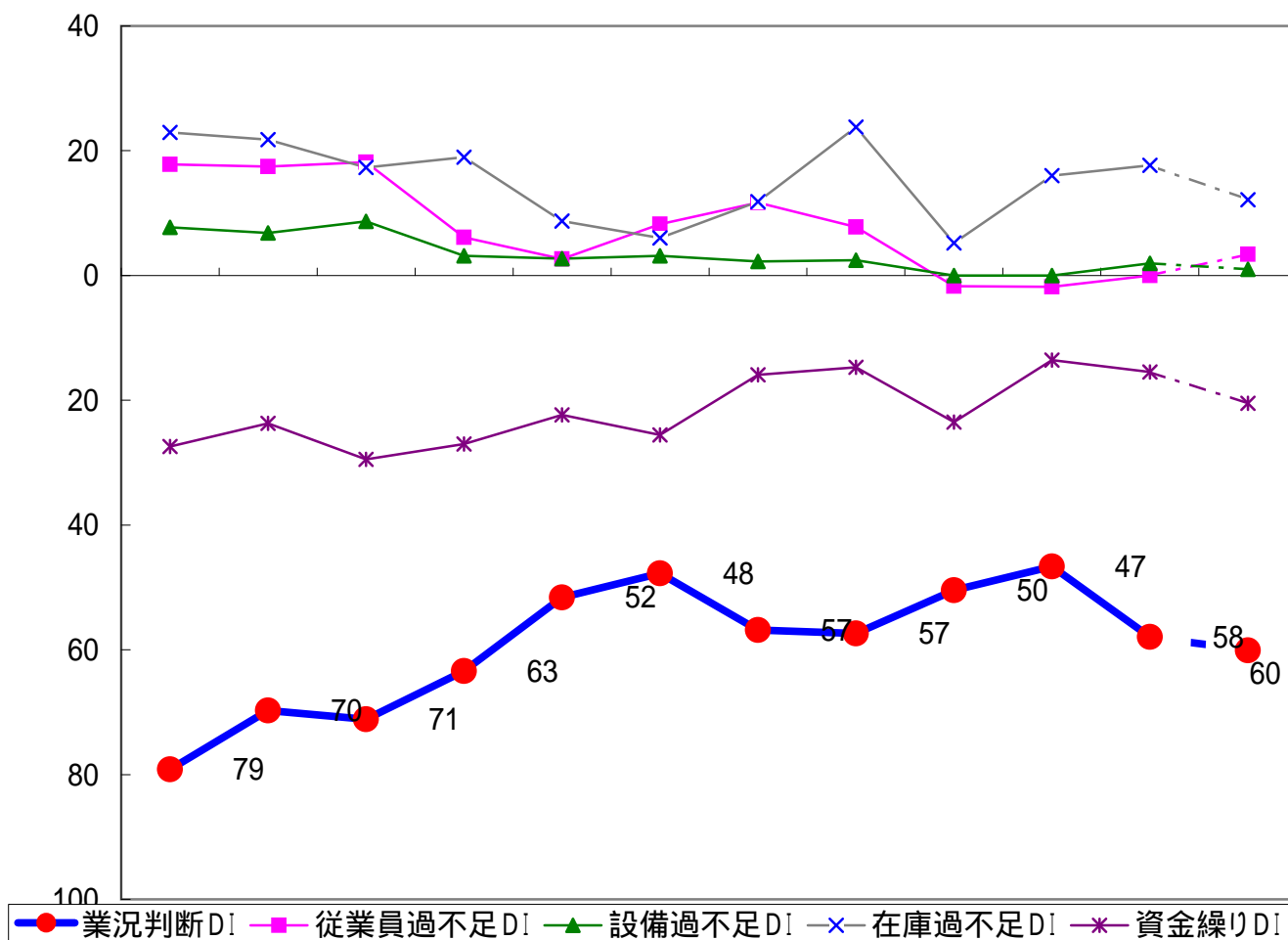
(4) 運輸業



	H22年度				H23年度				H24年度			
	第3Q	第4Q	第1Q	第2Q	第3Q	第4Q	第1Q	第2Q	第3Q	第4Q	第1Q	見通し
業況判断DI	71	65	57	59	41	48	55	61	50	40	52	61
従業員過不足DI	15	2	7	6	18	9	6	19	14	23	17	13
設備過不足DI	7	10	5	6	5	18	13	2	5	8	15	13
在庫過不足DI	10	22	0	0	5	0	12	0	0	0	3	3
資金繰りDI	33	37	33	24	18	30	33	18	21	19	22	28
(「翌期に設備投資計画あり」と回答した割合)												
設備投資計画	21.8%	26.9%	36.4%	27.5%	18.2%	26.1%	18.4%	13.6%	26.2%	28.1%	21.9%	-

10. 業種別データ

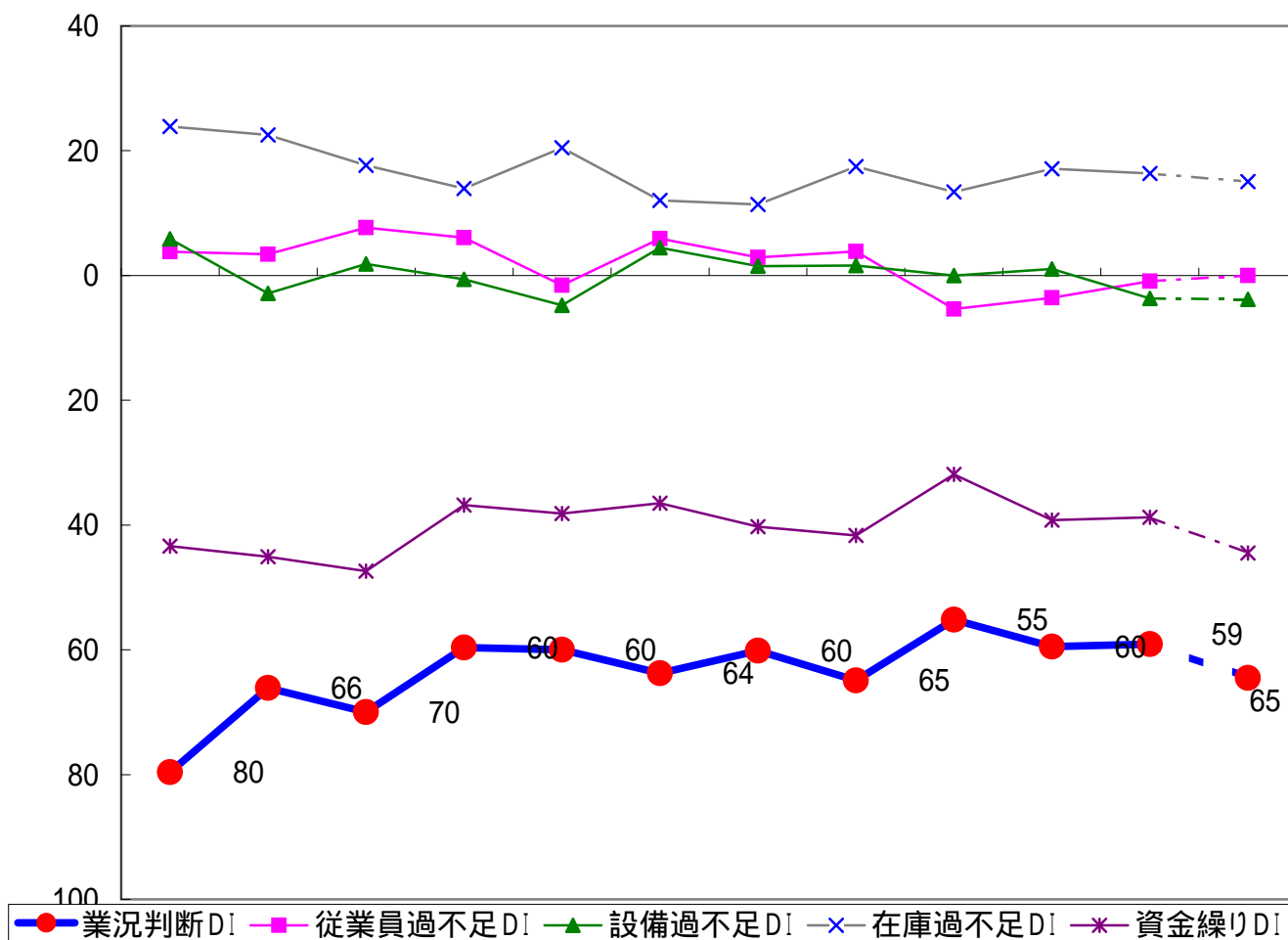
(5) 卸売業



	H22年度				H23年度				H24年度			
	第3Q	第4Q	第1Q	第2Q	第3Q	第4Q	第1Q	第2Q	第3Q	第4Q	第1Q	見通し
業況判断DI	79	70	71	63	52	48	57	57	50	47	58	60
従業員過不足DI	18	17	18	6	3	8	12	8	2	2	0	3
設備過不足DI	8	7	9	3	3	3	2	2	0	0	2	1
在庫過不足DI	23	22	17	19	9	6	12	24	5	16	18	12
資金繰りDI	27	24	29	27	22	26	16	15	23	14	15	20
(「翌期に設備投資計画あり」と回答した割合)												
設備投資計画	6.2%	9.7%	10.3%	11.0%	9.1%	14.8%	13.6%	11.5%	8.6%	12.2%	12.4%	-

10. 業種別データ

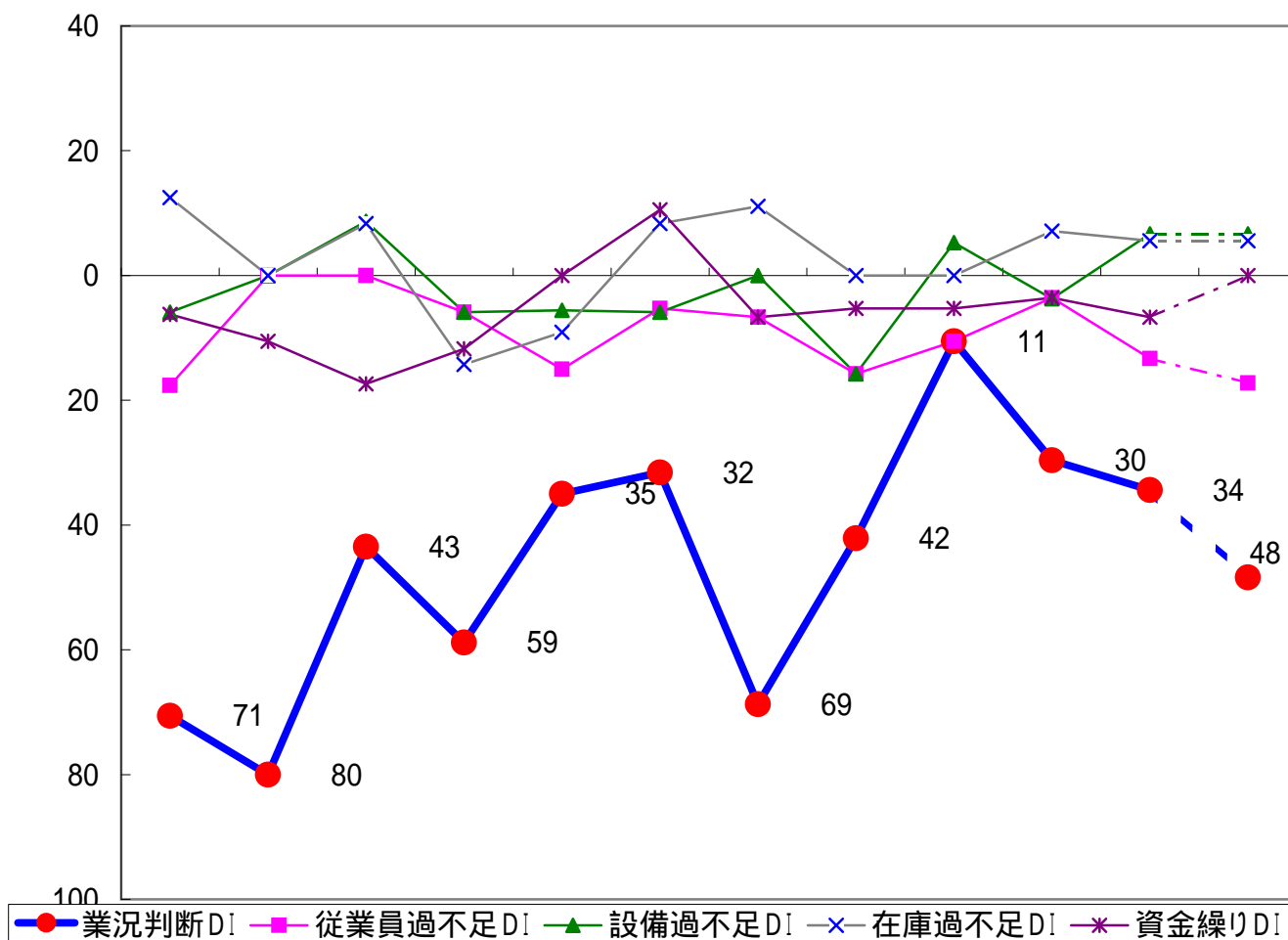
(6) 小売業



	H22年度				H23年度				H24年度			
	第3Q	第4Q	第1Q	第2Q	第3Q	第4Q	第1Q	第2Q	第3Q	第4Q	第1Q	見通し
業況判断DI	80	66	70	60	60	64	60	65	55	60	59	65
従業員過不足DI	4	3	8	6	2	6	3	4	5	4	1	0
設備過不足DI	6	3	2	1	5	4	1	2	0	1	4	4
在庫過不足DI	24	23	18	14	20	12	11	17	13	17	16	15
資金繰りDI	43	45	47	37	38	36	40	42	32	39	39	44
(「翌期に設備投資計画あり」と回答した割合)												
設備投資計画	3.8%	7.1%	6.3%	11.4%	9.9%	7.2%	9.8%	6.0%	11.2%	7.5%	7.6%	-

10. 業種別データ

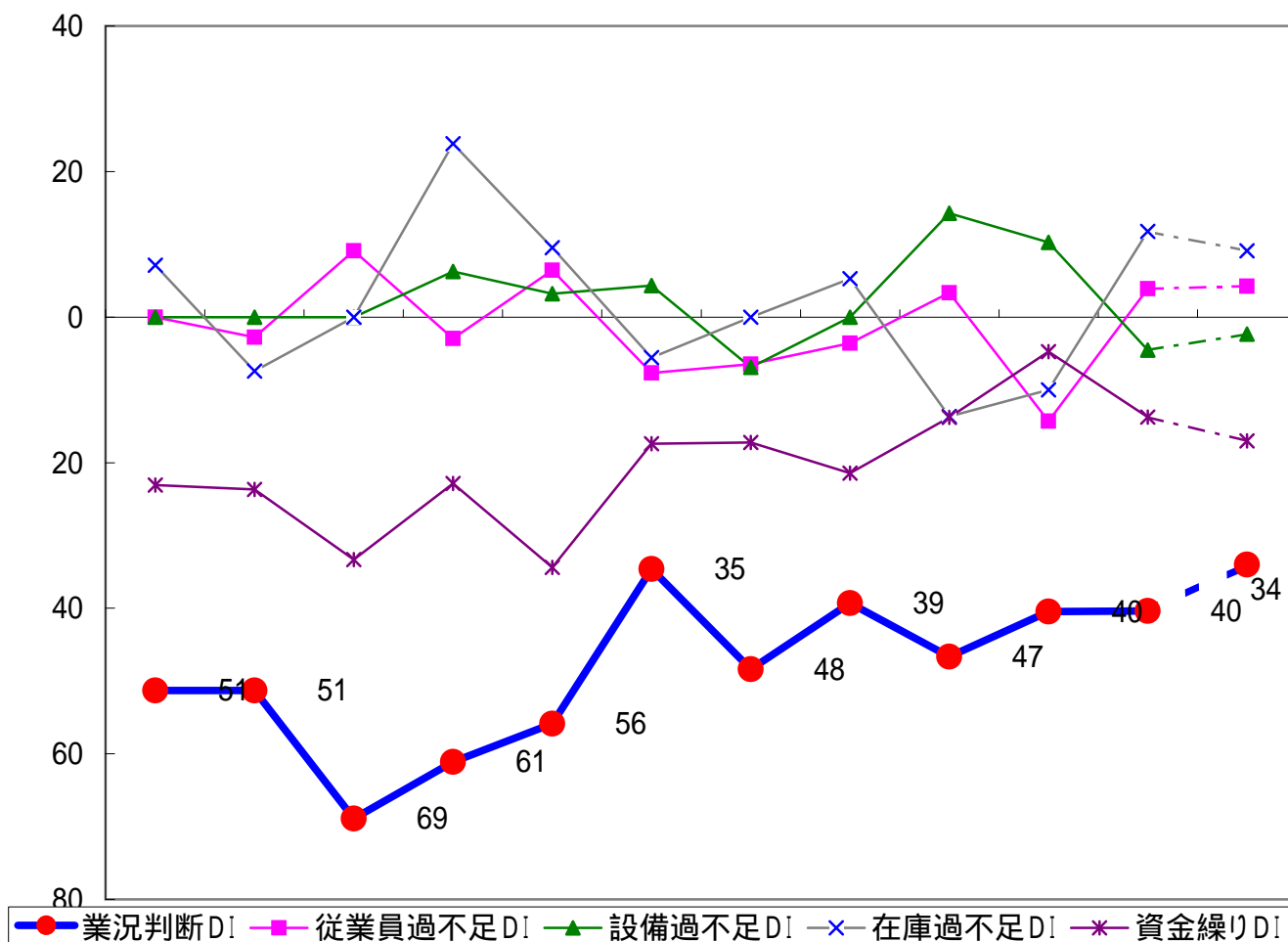
(7) 金融・保険業



	H22年度				H23年度				H24年度			
	第3Q	第4Q	第1Q	第2Q	第3Q	第4Q	第1Q	第2Q	第3Q	第4Q	第1Q	見通し
業況判断DI	71	80	43	59	35	32	69	42	11	30	34	48
従業員過不足DI	18	0	0	6	15	5	7	16	11	4	13	17
設備過不足DI	6	0	9	6	6	6	0	16	5	4	7	7
在庫過不足DI	13	0	8	14	9	8	11	0	0	7	6	6
資金繰りDI	6	11	17	12	0	11	7	5	5	4	7	0
(「翌期に設備投資計画あり」と回答した割合)												
設備投資計画	5.9%	10.0%	4.3%	11.1%	5.0%	15.8%	5.9%	10.5%	5.0%	25.0%	6.3%	-

10. 業種別データ

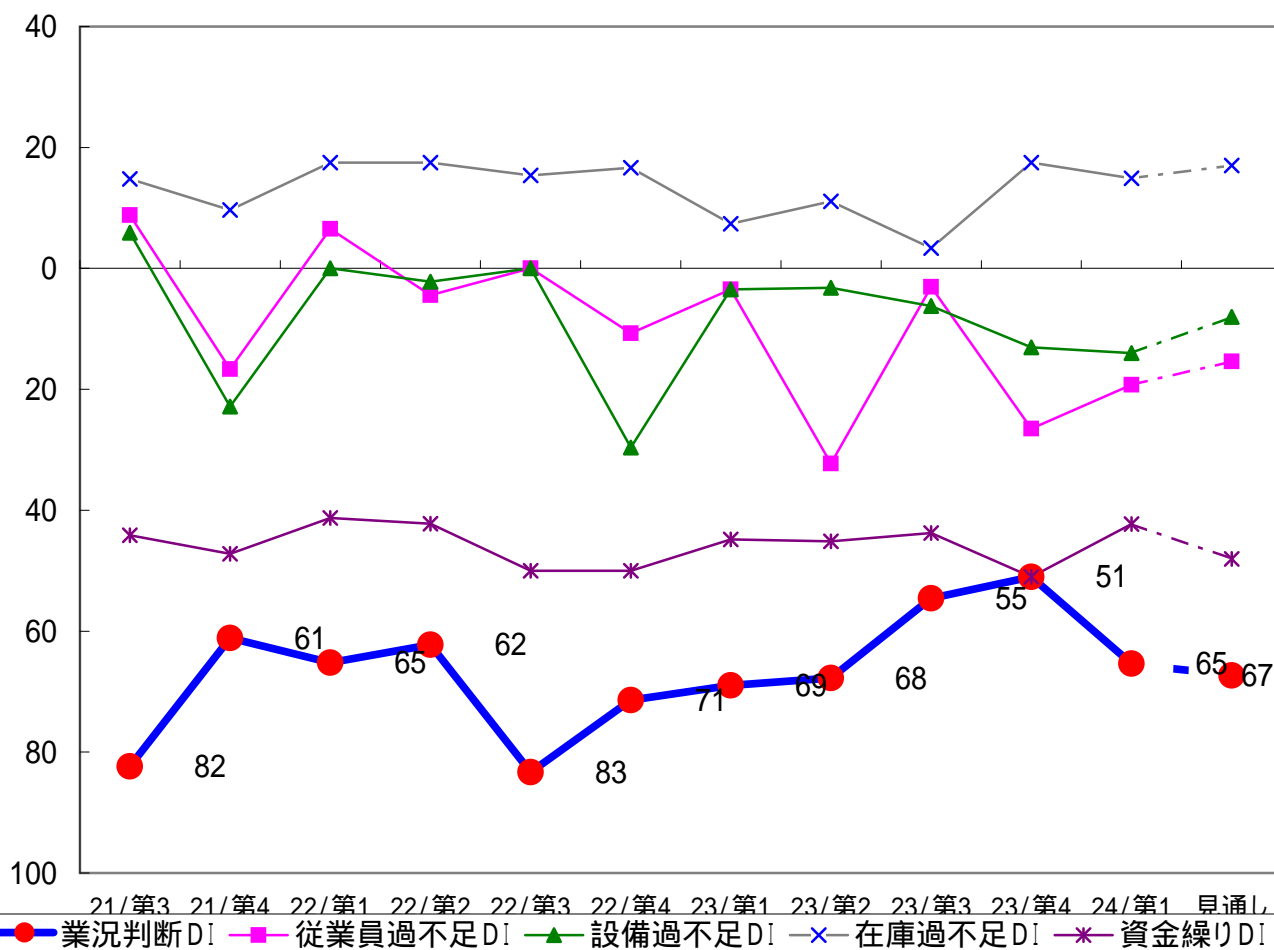
(8) 不動産業



	H22年度				H23年度				H24年度			
	第3Q	第4Q	第1Q	第2Q	第3Q	第4Q	第1Q	第2Q	第3Q	第4Q	第1Q	見通し
業況判断DI	51	51	69	61	56	35	48	39	47	40	40	34
従業員過不足DI	0	3	9	3	6	8	6	4	3	14	4	4
設備過不足DI	0	0	0	6	3	4	7	0	14	10	5	2
在庫過不足DI	7	7	0	24	10	6	0	5	14	10	12	9
資金繰りDI	23	24	33	23	34	17	17	21	14	5	14	17
(「翌期に設備投資計画あり」と回答した割合)												
設備投資計画	23.1%	12.8%	8.9%	13.5%	20.6%	19.2%	16.1%	3.6%	10.0%	16.3%	18.9%	-

10. 業種別データ

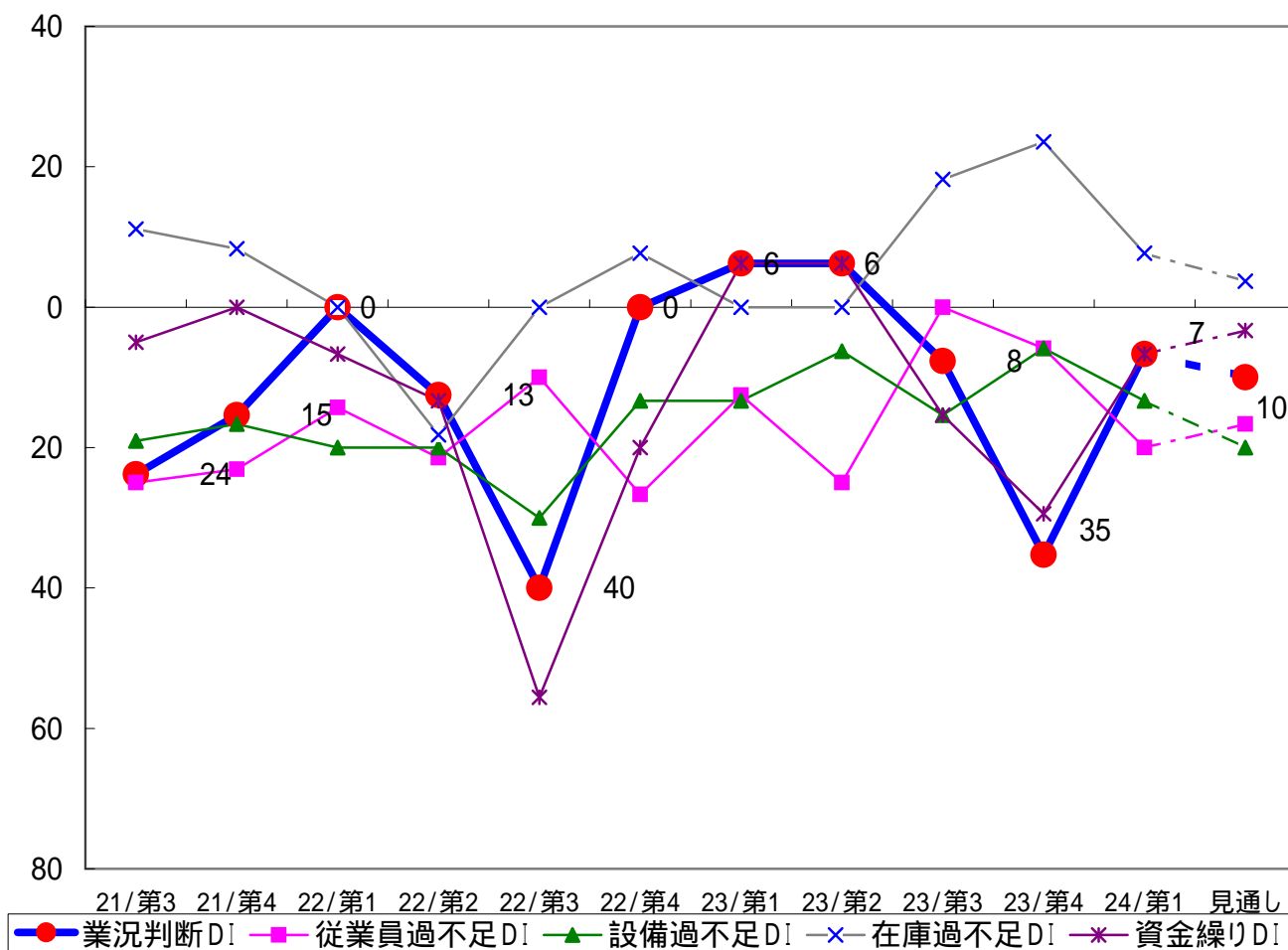
(9) 飲食・宿泊業



	H22年度				H23年度				H24年度			
	第3Q	第4Q	第1Q	第2Q	第3Q	第4Q	第1Q	第2Q	第3Q	第4Q	第1Q	見通し
業況判断DI	82	61	65	62	83	71	69	68	55	51	65	67
従業員過不足DI	9	17	7	4	0	11	3	32	3	27	19	15
設備過不足DI	6	23	0	2	0	30	3	3	6	13	14	8
在庫過不足DI	15	10	18	18	15	17	7	11	3	18	15	17
資金繰りDI	44	47	41	42	50	50	45	45	44	51	42	48
(「翌期に設備投資計画あり」と回答した割合)												
設備投資計画	5.9%	16.7%	17.4%	11.1%	10.0%	14.3%	10.3%	9.7%	0.0%	22.4%	15.1%	-

10. 業種別データ

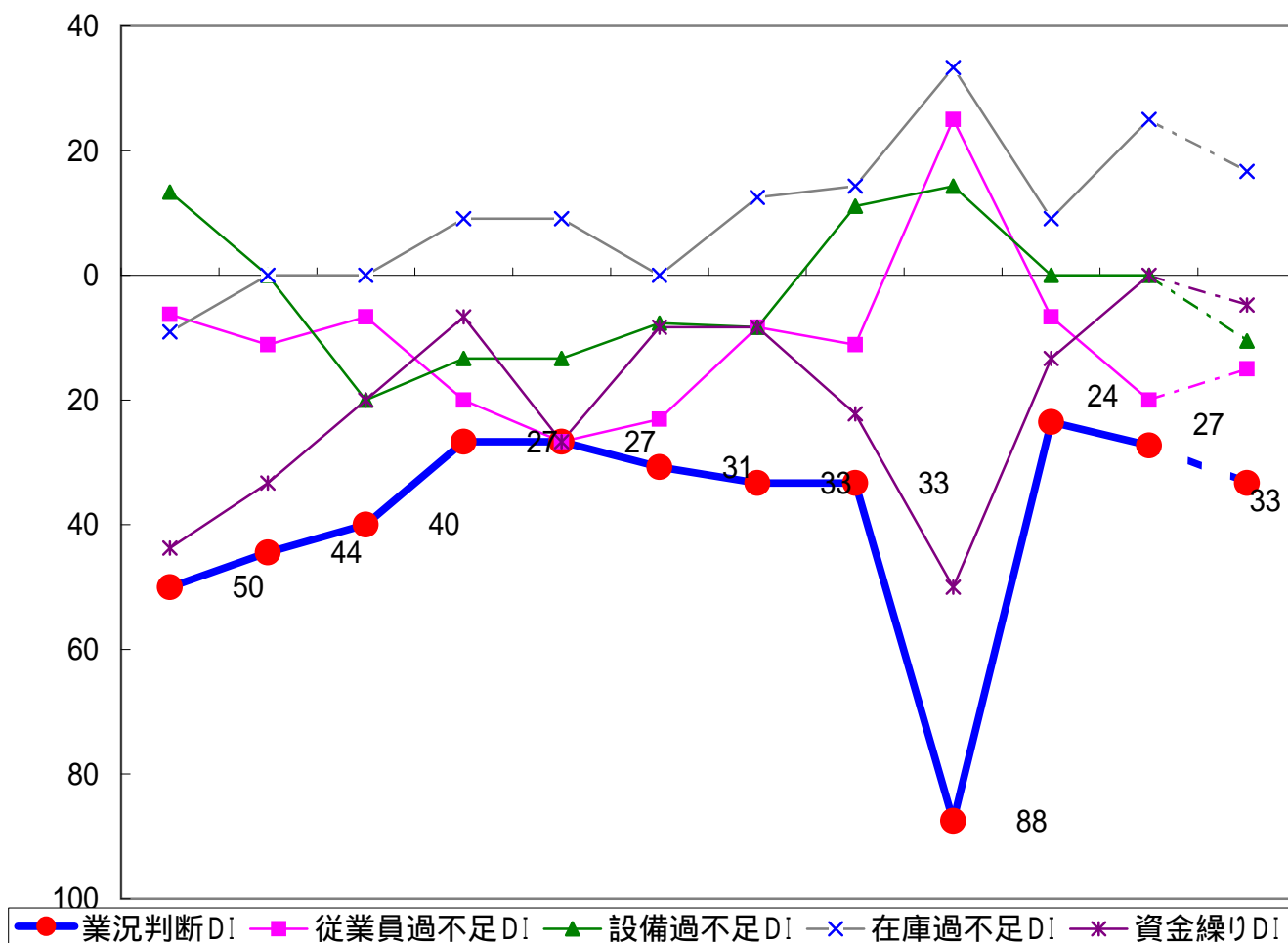
(10) 医療・福祉



	H22年度				H23年度				H24年度			
	第3Q	第4Q	第1Q	第2Q	第3Q	第4Q	第1Q	第2Q	第3Q	第4Q	第1Q	見通し
業況判断DI	24	15	0	13	40	0	6	6	8	35	7	10
従業員過不足DI	25	23	14	21	10	27	13	25	0	6	20	17
設備過不足DI	19	17	20	20	30	13	13	6	15	6	13	20
在庫過不足DI	11	8	0	18	0	8	0	0	18	24	8	4
資金繰りDI	5	0	7	13	56	20	6	6	15	29	7	3
(「翌期に設備投資計画あり」と回答した割合)												
設備投資計画	19.0%	15.4%	20.0%	25.0%	20.0%	33.3%	37.5%	18.8%	7.7%	5.9%	16.7%	-

10. 業種別データ

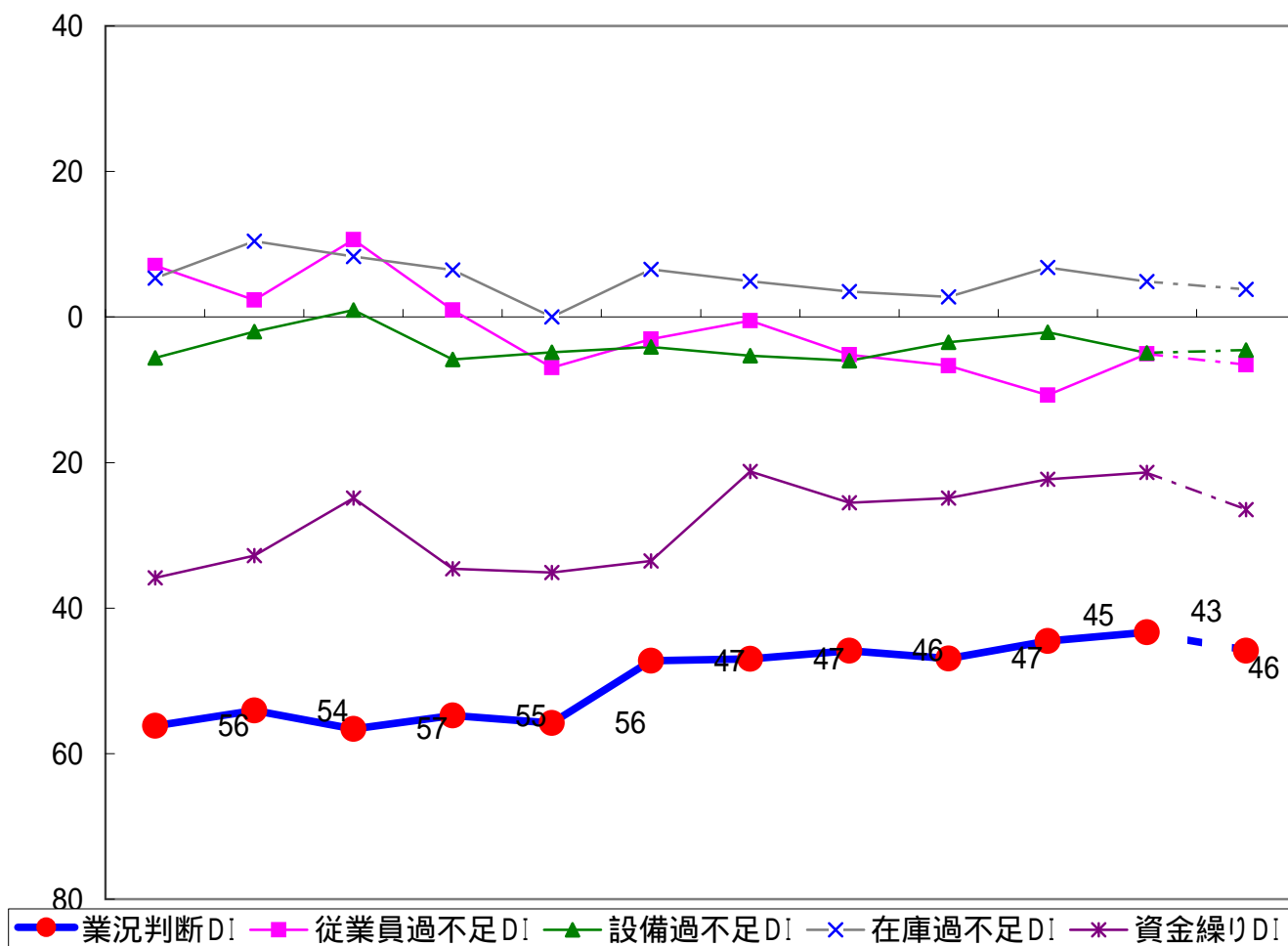
(11) 教育・学習支援業



	H22年度				H23年度				H24年度			
	第3Q	第4Q	第1Q	第2Q	第3Q	第4Q	第1Q	第2Q	第3Q	第4Q	第1Q	見通し
業況判断DI	50	44	40	27	27	31	33	33	88	24	27	33
従業員過不足DI	6	11	7	20	27	23	8	11	25	7	20	15
設備過不足DI	13	0	20	13	13	8	8	11	14	0	0	11
在庫過不足DI	9	0	0	9	9	0	13	14	33	9	25	17
資金繰りDI	44	33	20	7	27	8	8	22	50	13	0	5
(「翌期に設備投資計画あり」と回答した割合)												
設備投資計画	18.8%	22.2%	26.7%	26.7%	33.3%	23.1%	25.0%	20.0%	0.0%	0.0%	13.0%	-

10. 業種別データ

(12) サービス業



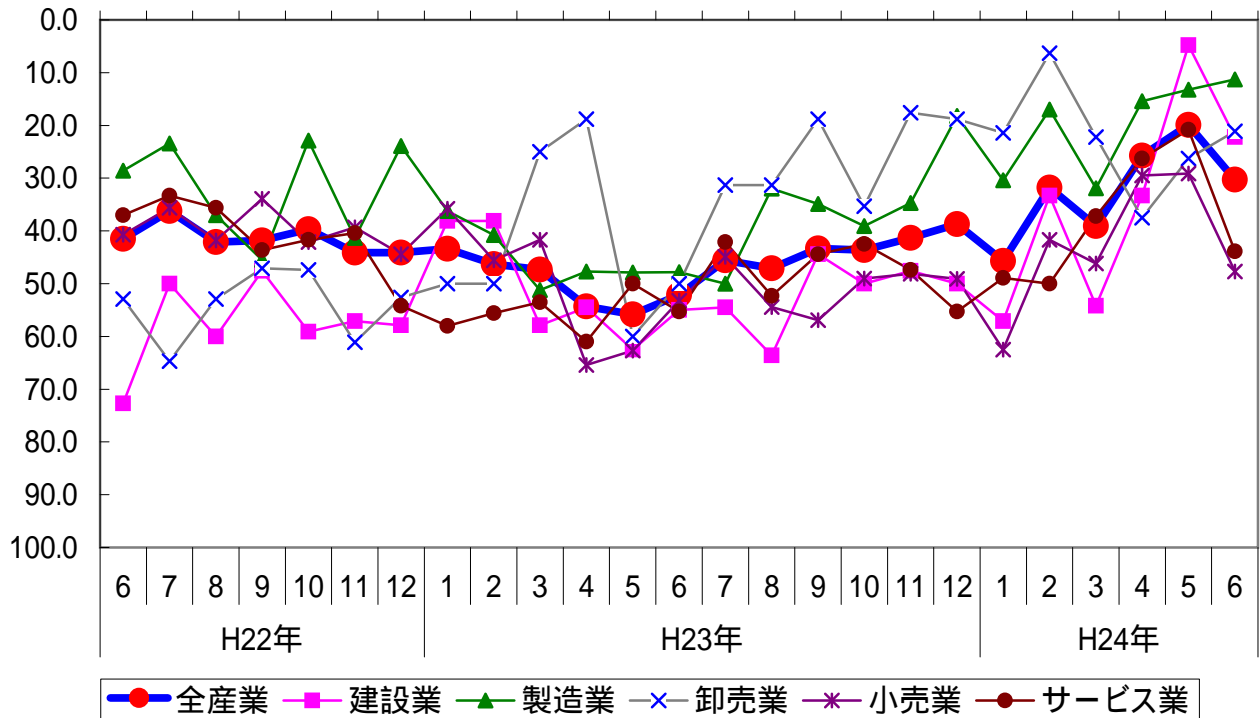
	H22年度				H23年度				H24年度			
	第3Q	第4Q	第1Q	第2Q	第3Q	第4Q	第1Q	第2Q	第3Q	第4Q	第1Q	見通し
業況判断DI	56	54	57	55	56	47	47	46	47	45	43	46
従業員過不足DI	7	2	11	1	7	3	1	5	7	11	5	7
設備過不足DI	6	2	1	6	5	4	5	6	3	2	5	5
在庫過不足DI	5	10	8	6	0	7	5	4	3	7	5	4
資金繰りDI	36	33	25	35	35	34	21	26	25	22	21	26
(「翌期に設備投資計画あり」と回答した割合)												
設備投資計画	11.8%	14.0%	15.9%	14.9%	13.1%	16.1%	16.4%	12.7%	15.6%	12.2%	15.0%	-

ご参考 日本商工会議所早期景気観測調査(LOBO調査)結果

近畿地区の業況DIは以下のとおり。

(資料:日本商工会議所)

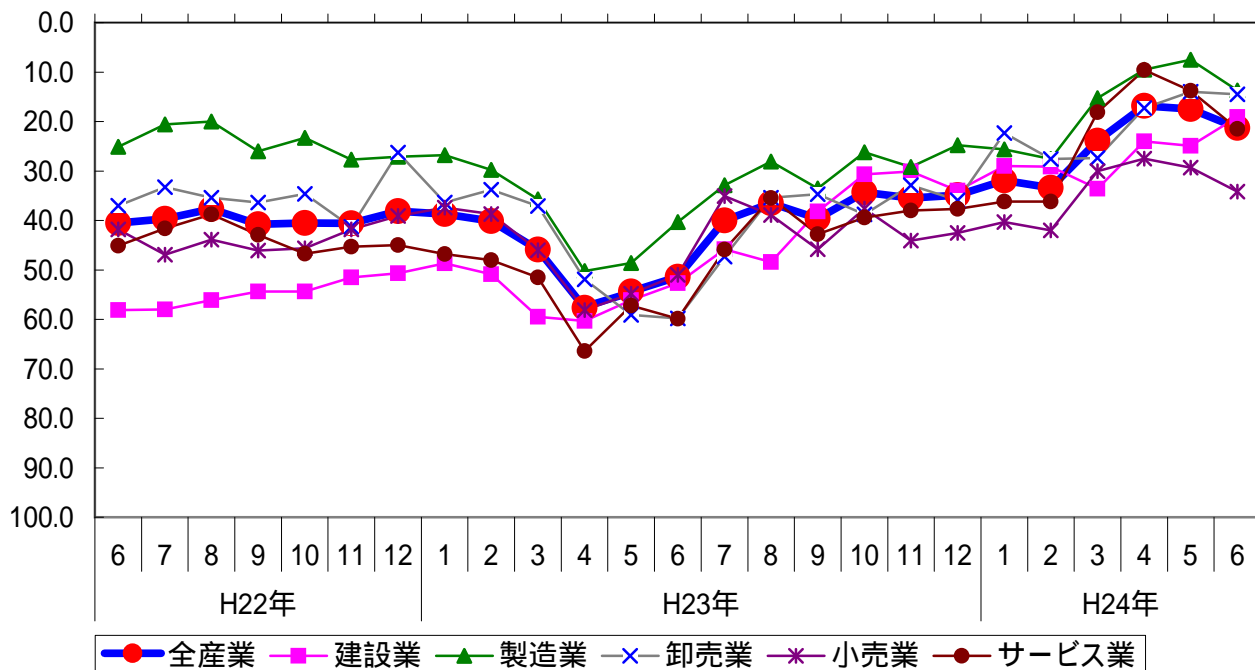
業種別 業況DIの推移(近畿地区)



		商工会議所 早期景気観測(業況DI)					
		近畿地区					
		全産業	建設業	製造業	卸売業	小売業	サービス業
H22年	6	41.5	72.7	28.6	52.9	40.7	37.0
	7	36.2	50.0	23.4	64.7	35.6	33.3
	8	42.1	60.0	37.0	52.9	41.8	35.6
	9	41.8	47.6	45.5	47.1	33.9	43.6
	10	39.7	59.1	22.9	47.4	42.1	41.7
	11	44.1	57.1	41.3	61.1	39.3	40.4
H23年	12	44.1	57.9	23.9	52.6	44.4	54.2
	1	43.4	38.1	36.2	50.0	35.8	58.0
	2	46.3	38.1	40.8	50.0	45.6	55.6
	3	47.3	57.9	51.2	25.0	41.7	53.5
	4	54.3	54.5	47.7	18.8	65.4	61.0
	5	55.8	62.5	47.9	60.0	62.7	50.0
H24年	6	52.1	55.0	47.8	50.0	53.2	55.3
	7	45.6	54.5	50.0	31.3	44.9	42.1
	8	47.1	63.6	32.0	31.3	54.4	52.3
	9	43.3	44.4	34.9	18.8	56.9	44.4
	10	43.6	50.0	39.1	35.3	49.0	42.5
	11	41.3	47.6	34.7	17.6	48.1	47.4
H24年	12	38.7	50.0	18.2	18.8	49.1	55.3
	1	45.7	57.1	30.4	21.4	62.5	48.9
	2	31.8	33.3	17.0	6.3	41.7	50.0
	3	39.1	54.2	31.9	22.2	46.2	37.2
	4	25.7	33.3	15.4	37.5	29.5	26.3
	5	19.9	4.8	13.2	26.3	29.1	20.8
6	30.3	22.2	11.3	21.1	47.7	43.9	

全国の業況DIは以下のとおり。

業種別 業況DIの推移(全国)



		商工会議所 早期景気観測(業況DI)					
		全 国 全産業	建設業	製造業	卸売業	小売業	サービス業
H22年	6	40.5	58.1	25.1	37.0	41.8	45.1
	7	39.7	58.0	20.6	33.3	46.9	41.6
	8	37.7	56.1	20.0	35.4	43.9	38.8
	9	40.8	54.4	26.0	36.4	46.1	42.9
	10	40.5	54.4	23.3	34.6	45.6	46.7
	11	40.6	51.5	27.7	41.3	41.8	45.3
H23年	12	38.1	50.7	27.1	26.3	39.1	45.0
	1	38.7	48.7	26.8	36.4	37.4	46.8
	2	40.1	50.9	29.8	33.8	38.7	48.0
	3	45.9	59.5	35.7	37.1	46.0	51.5
	4	57.7	60.3	50.2	51.9	58.1	66.4
	5	54.4	56.1	48.6	59.1	54.8	57.2
H24年	6	51.4	52.7	40.3	59.8	51.0	59.9
	7	40.0	45.8	32.9	47.3	35.1	45.9
	8	36.5	48.4	28.1	35.4	38.9	35.5
	9	39.6	38.2	33.5	34.7	45.8	42.8
	10	34.3	30.7	26.2	38.8	37.6	39.4
	11	35.5	30.1	29.2	32.9	44.1	38.0
H24年	12	34.9	34.0	24.8	35.9	42.5	37.7
	1	31.9	29.0	25.6	22.3	40.3	36.2
	2	33.4	29.1	27.6	27.6	42.0	36.2
	3	23.9	33.6	15.3	27.4	30.0	18.1
	4	16.8	24.0	9.5	17.3	27.5	9.6
	5	17.5	24.9	7.5	14.0	29.3	13.8
6	21.3	19.1	13.7	14.5	34.2	21.5	

< LOBO(ロボ)調査 >

CCI-Quick Survey System of Local Business Outlook: 商工会議所早期景気観測システムの略称。
 日本商工会議所が各地域の「肌で感じる足元の景況感」を全国ベースで毎月調査しているもので、現在、402の商工会議所が、2,570業種組合等からの協力を得て調査を実施している。
 調査項目は、「業況」、「売上高」、「採算」、「仕入単価」、「従業員」、「資金繰り」の6項目。
 調査業種は、「建設」、「製造」、「卸売」、「小売」、「サービス」の5業種。

平成24年度第1四半期（平成24年4～6月期）姫路市内景気動向調査結果

姫路商工会議所 総務部

〒670-8505 姫路市下寺町43番地

TEL：079-223-6554（直通）

FAX：079-288-0047

URL：<http://www.himeji-cci.or.jp/>