

# 姫路市内景気動向調査結果

平成25年1月  
姫路商工会議所

## 【目次】

1. 概況	2	頁
2. 業況判断	4	頁
3. 従業員過不足	6	頁
4. 設備過不足	8	頁
5. 在庫過不足	10	頁
6. 資金繰り	12	頁
7. 設備投資計画	14	頁
8. 経営上の関心事・問題点等	16	頁
9. 項目別データ	18	頁
10. 業種別データ	24	頁
(参考) 日本商工会議所早期景気観測調査結果	36	頁

## 【調査要項】

- 調査対象期間 平成24年度第3四半期実績及び平成24年度第4四半期見通し  
(調査日)平成24年 12月19日～平成24年12月28日
- 調査対象企業 姫路市内に本店を置き、Fax番号登録のある当所会員事業所

調査企業数	回答企業数	回答率
5,338先	1,475先	27.6 %

### (回答企業の規模別構成比)

	構成比	事業所数
全 体	100 %	1,475
1～5 人	44.2 %	652
～20 人	34.2 %	505
～50 人	11.3 %	167
～100 人	4.6 %	68
～300 人	4.1 %	61
301 人以上	1.5 %	22

### (回答企業の業種別構成比)

	構成比	事業所数
全 体	100 %	1,475
建設業	18.5 %	273
製造業	22.6 %	333
情報通信業	0.6 %	9
運輸業	4.2 %	62
卸売業	10.6 %	157
小売業	12.4 %	183
金融・保険業	1.8 %	26
不動産業	3.4 %	50
飲食・宿泊業	3.4 %	50
医療・福祉	1.3 %	19
教育・学習支援業	1.6 %	24
サービス業	19.6 %	289

## ※用語説明

- 今 期 : 平成24年度第3四半期(平成24年10～12月期)  
 来 期 : 平成24年度第4四半期(平成25年1～3月期)  
 前 期 : 平成24年度第2四半期(平成24年7～9月期)  
 前年同期 : 平成23年度第3四半期(平成23年10～12月期)

- 業況判断DI : 業況が「良い」と回答した割合 - 「悪い」と回答した割合  
 従業員過不足DI : 従業員が「多すぎる」と回答した割合 - 「足りない」と回答した割合  
 設備過不足DI : 設備が「余っている」と回答した割合 - 「足りない」と回答した割合  
 在庫過不足DI : 在庫が「多すぎる」と回答した割合 - 「足りない」と回答した割合  
 資金繰りDI : 資金繰りが「楽である」と回答した割合 - 「苦しい」と回答した割合

## 1. 概況

業況判断DIは前期比横ばいの▲50となり、規模別には、中堅以上の企業の悪化が目立つ結果となった。先行きについては引き続き厳しい状況が続く見込み。

### 【概況】

平成24年度第3四半期（10～12月）の業況DI（業況が「良い」と回答した割合－業況が「悪い」と回答した割合）は▲50（前期比±0、前年同期比4ポイント悪化）となり前期と同じ結果となった。来期については、▲54（当期比▲4）であり慎重な見通しとなっている。

規模別では、「6～50人」の規模の企業がほぼ横這いであったのに対し、「101人～300人」の企業が前期比15ポイントの悪化、「301人以上」が22ポイント悪化するなど規模の大きい企業の落ち込みが目立つ結果となった。来期については、すべての区分で悪化の見通しとなった。

業種別では、「建設業」「情報通信業」「運輸業」「小売業」「医療・福祉」「教育・学習支援業」で改善したが、他の6業種では悪化した。来期については、「建設業」「製造業」をはじめ5業種で悪化の見通しとなっている。

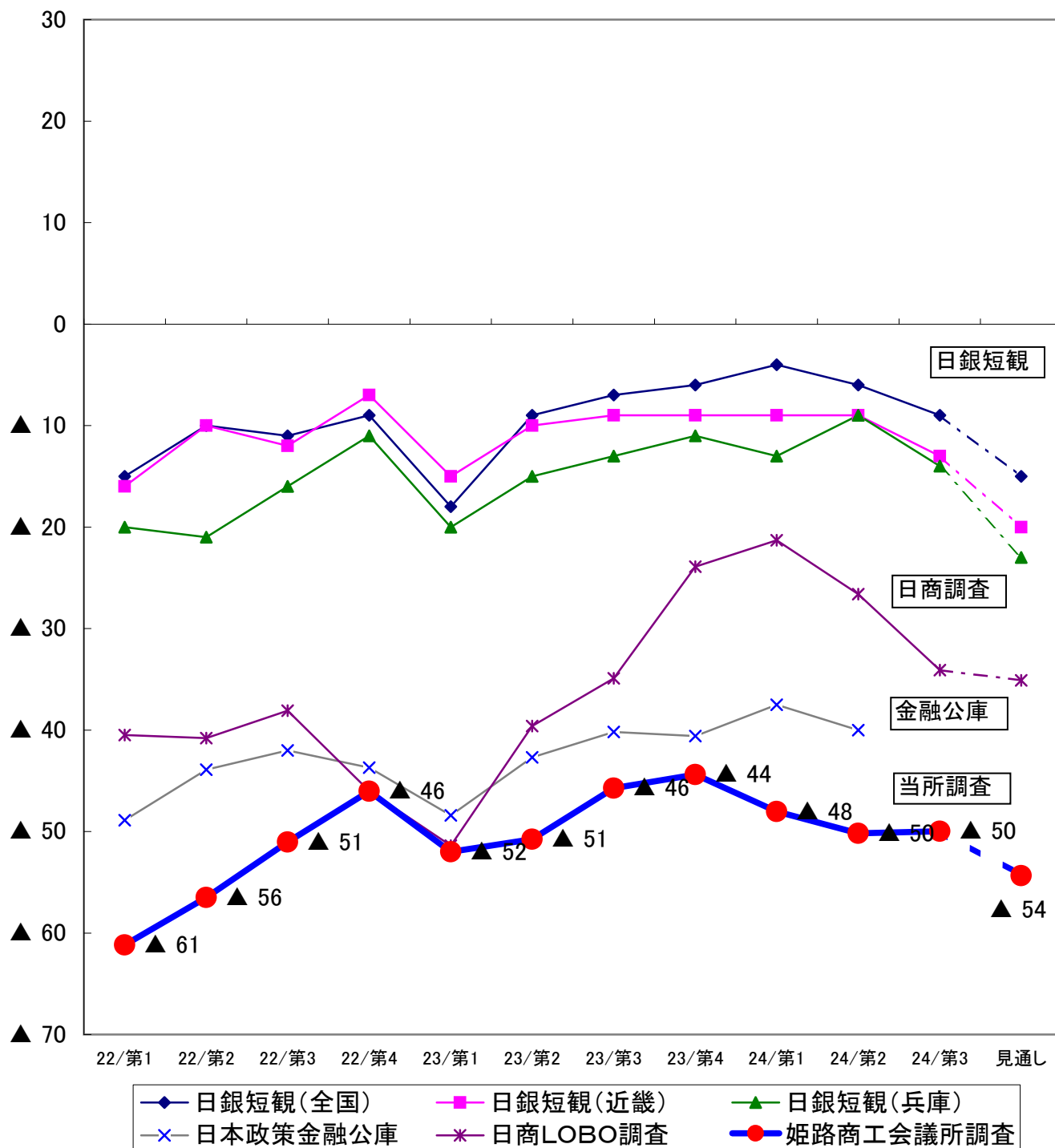
大企業を対象とする日銀短観では、今期の業況DIは、全国▲9（前期比3ポイント悪化）、近畿地区▲13（前期比4ポイント悪化）、兵庫地区▲14（前期比5ポイント悪化）という結果であった。先行きについては、全国は▲15（当期比6ポイント悪化）、近畿は▲20（当期比7ポイント悪化）、兵庫は▲23（当期比9ポイント悪化）であり、いずれも悪化する見通しとなっている。

回答企業の約9割が50人以下の中小零細企業で占める当所調査においても、先行き悪化の見通しを示しており、全国的にも厳しい傾向となっている。

各項目別のDI値を見ると、従業員過不足DIは、▲6（前期比±0、前年同期比1ポイント低下）となった。設備過不足DIは0（前期比1ポイント低下）で概ね適正な状況が続いている。在庫過不足DIは11（前期比3ポイント改善）。資金繰りDIは▲27となり、低位にて推移している。来期の設備投資計画については、11.3%（前期比±0）となり前期と同様の結果となった。

企業が抱える経営上の関心事・問題点については、過去調査の結果と同様、「業界動向」「需要減少」「人材育成」「資金繰り」の項目が突出して高い結果となった。その他の意見として、「後継者問題」（サービス業、小売業）、「中国経済の動向」（製造業）、「増税問題」（建設業）等、具体的な意見も寄せられた。

【日銀短観等と姫路の業況判断DI推移表】



	22/第1	22/第2	22/第3	22/第4	23/第1	23/第2	23/第3	23/第4	24/第1	24/第2	24/第3	見通し
日銀短観(全国)	▲ 15	▲ 10	▲ 11	▲ 9	▲ 18	▲ 9	▲ 7	▲ 6	▲ 4	▲ 6	▲ 9	▲ 15
日銀短観(近畿)	▲ 16	▲ 10	▲ 12	▲ 7	▲ 15	▲ 10	▲ 9	▲ 9	▲ 9	▲ 9	▲ 13	▲ 20
日銀短観(兵庫)	▲ 20	▲ 21	▲ 16	▲ 11	▲ 20	▲ 15	▲ 13	▲ 11	▲ 13	▲ 9	▲ 14	▲ 23
日本政策金融公庫	▲ 49	▲ 44	▲ 42	▲ 44	▲ 48	▲ 43	▲ 40	▲ 41	▲ 38	▲ 40		
日商LOBO調査	▲ 41	▲ 41	▲ 38	▲ 46	▲ 51	▲ 40	▲ 35	▲ 24	▲ 21	▲ 27	▲ 34	▲ 35
姫路商工会議所調査	▲ 61	▲ 56	▲ 51	▲ 46	▲ 52	▲ 51	▲ 46	▲ 44	▲ 48	▲ 50	▲ 50	▲ 54

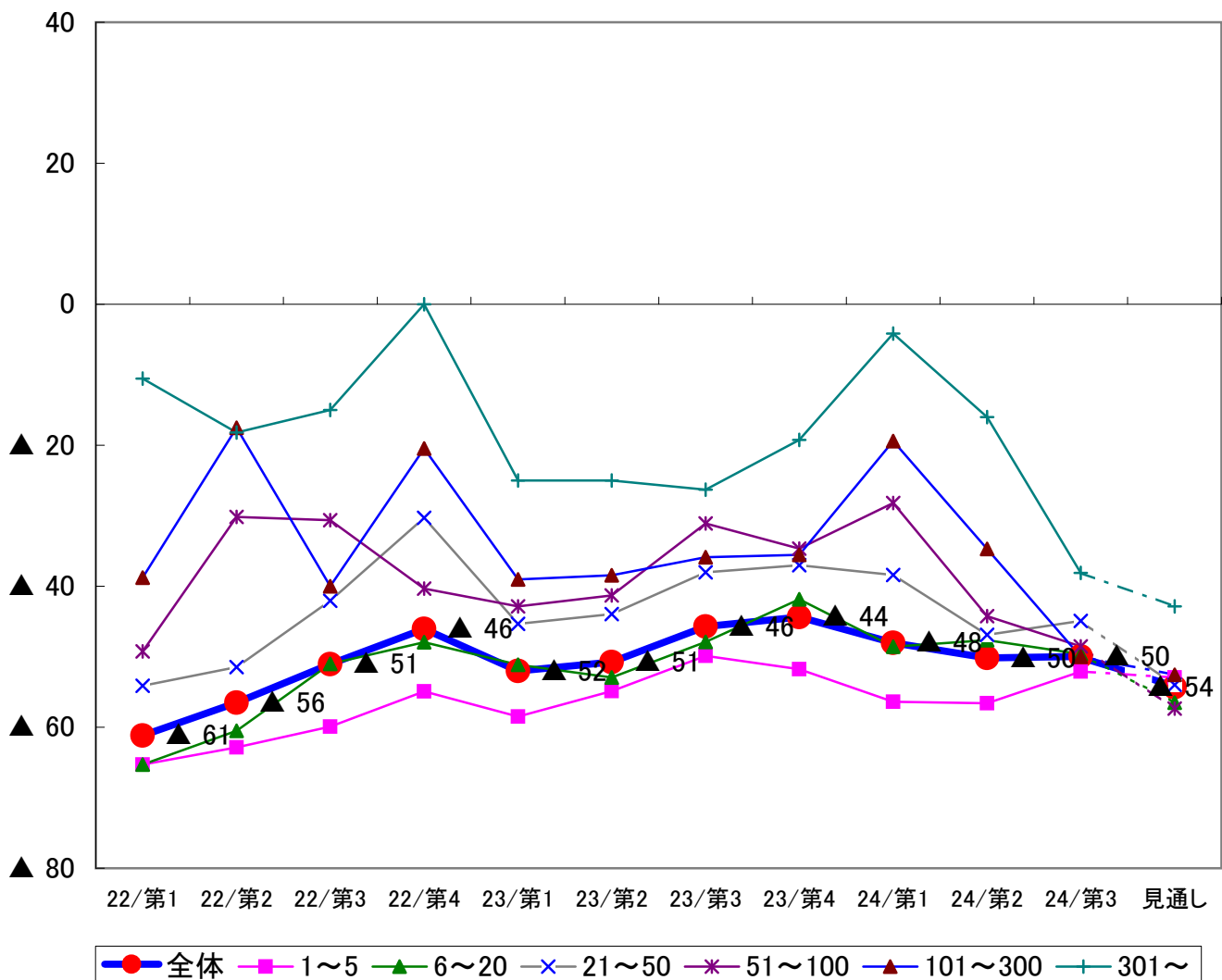
## 2. 業況判断

平成24年度第3四半期（10～12月）の業況DI（業況が「良い」と回答した割合－業況が「悪い」と回答した割合）は▲50（前期比±0、前年同期比4ポイント悪化）となった。来期については、▲54（当期比▲4）であり慎重な見通しとなっている。

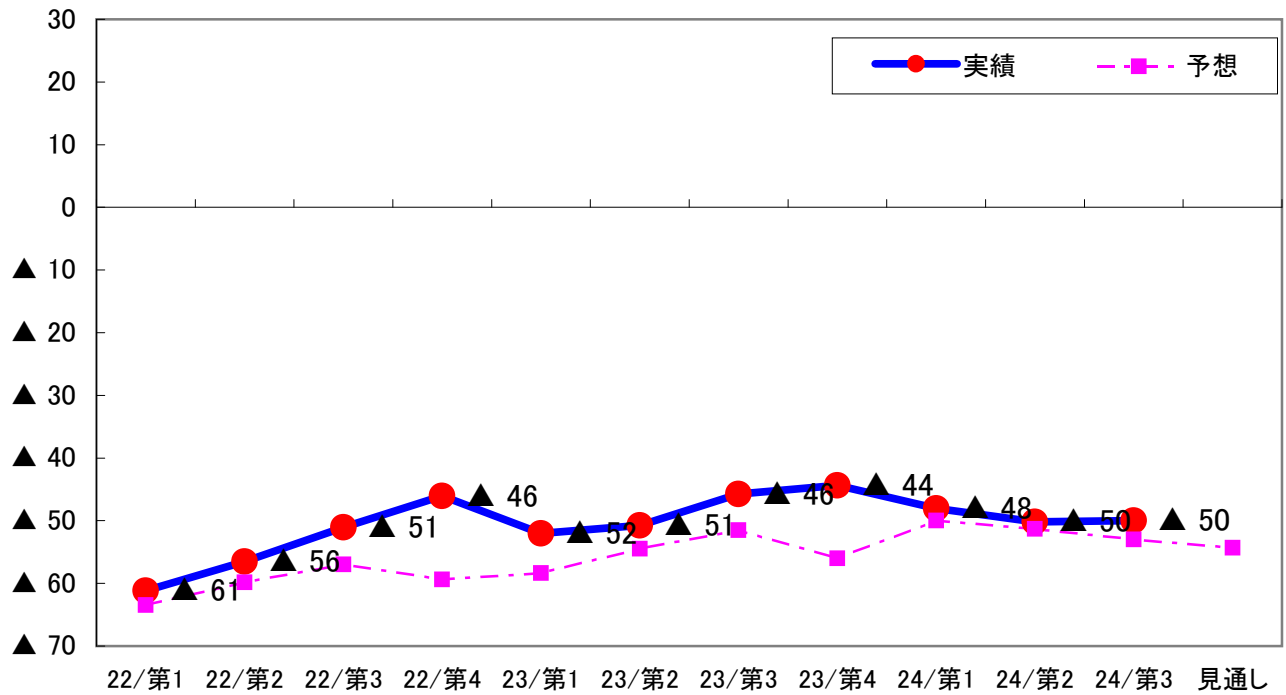
規模別では、「6～50人」の規模の企業がほぼ横這いであったのに対し、「101人～300人」の企業が前期比15ポイントの悪化、「301人以上」が22ポイント悪化するなど規模の大きい企業の落ち込みが目立つ結果となった。来期については、すべての区分で悪化の見通しとなった。

業種別では、「建設業」「情報通信業」「運輸業」「小売業」「医療・福祉」「教育・学習支援業」で改善したが、他の6業種では悪化した。来期については、「建設業」「製造業」「情報通信業」をはじめ8業種で悪化の見通しとなっている。

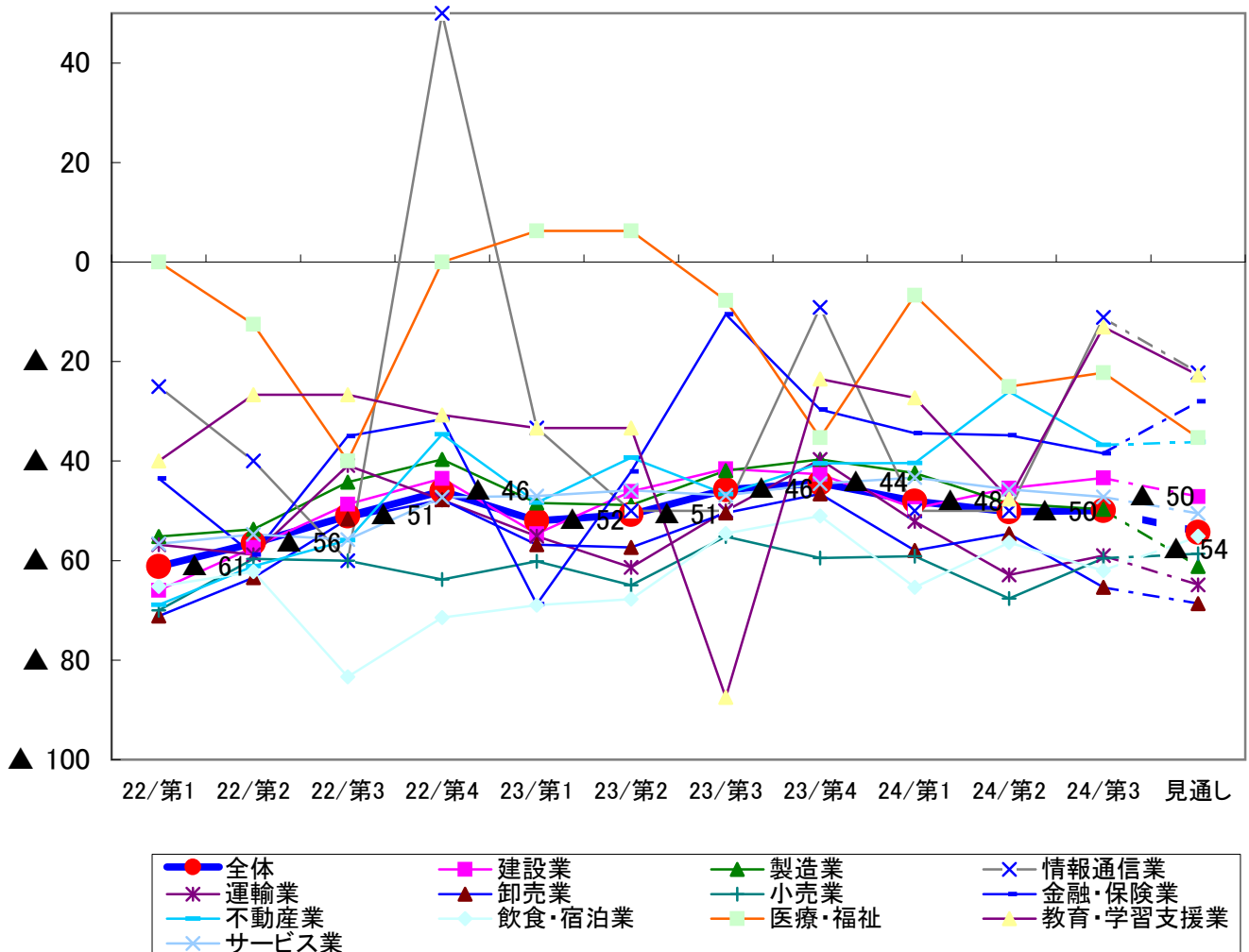
【規模別 業況判断DIの推移】



### 【予想・実績DIの推移】



### 【業種別 業況判断DIの推移】



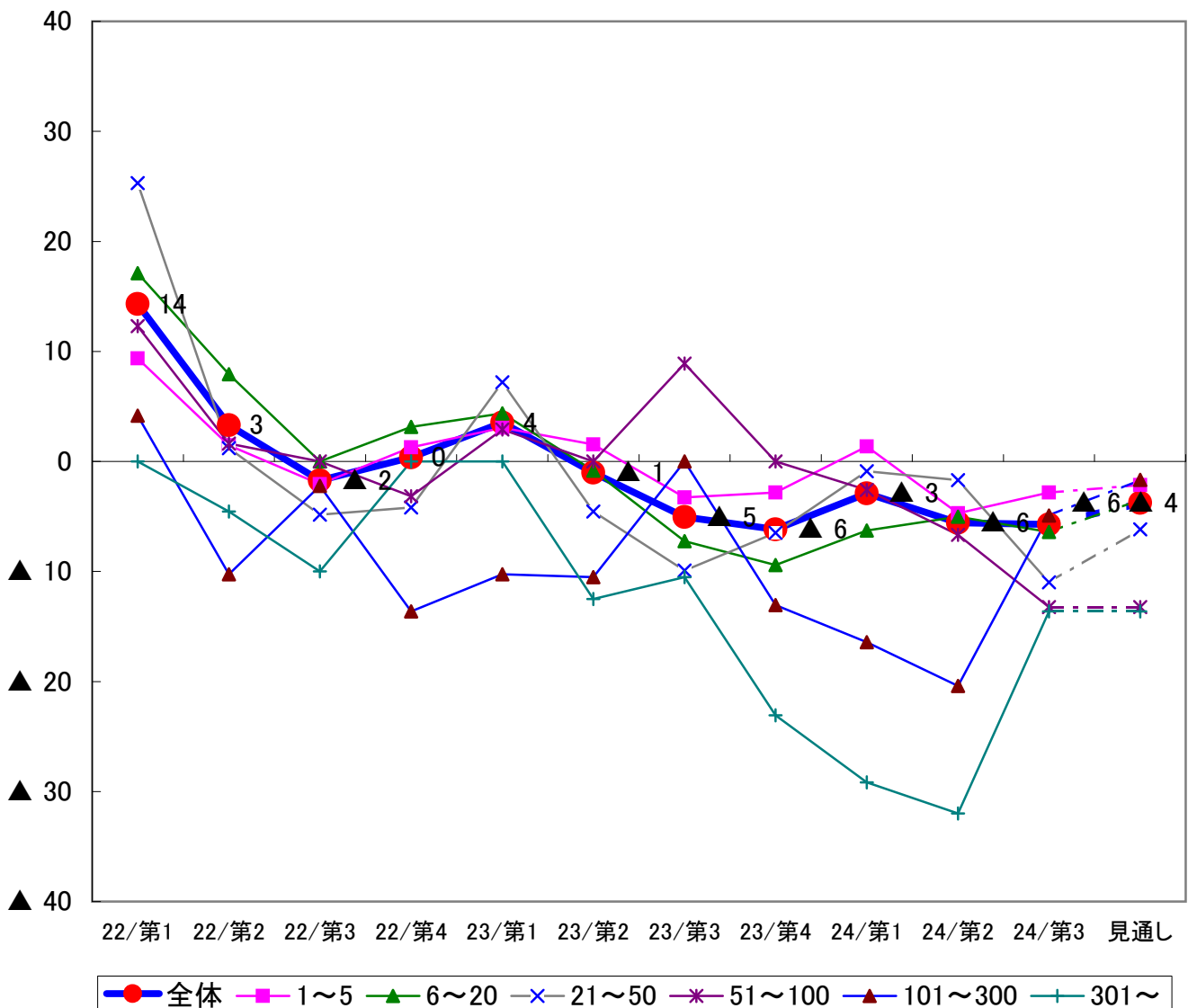
### 3. 従業員過不足

従業員過不足DIは、▲6（前期±0、前年同期比1ポイント低下）、来期は▲4となった。

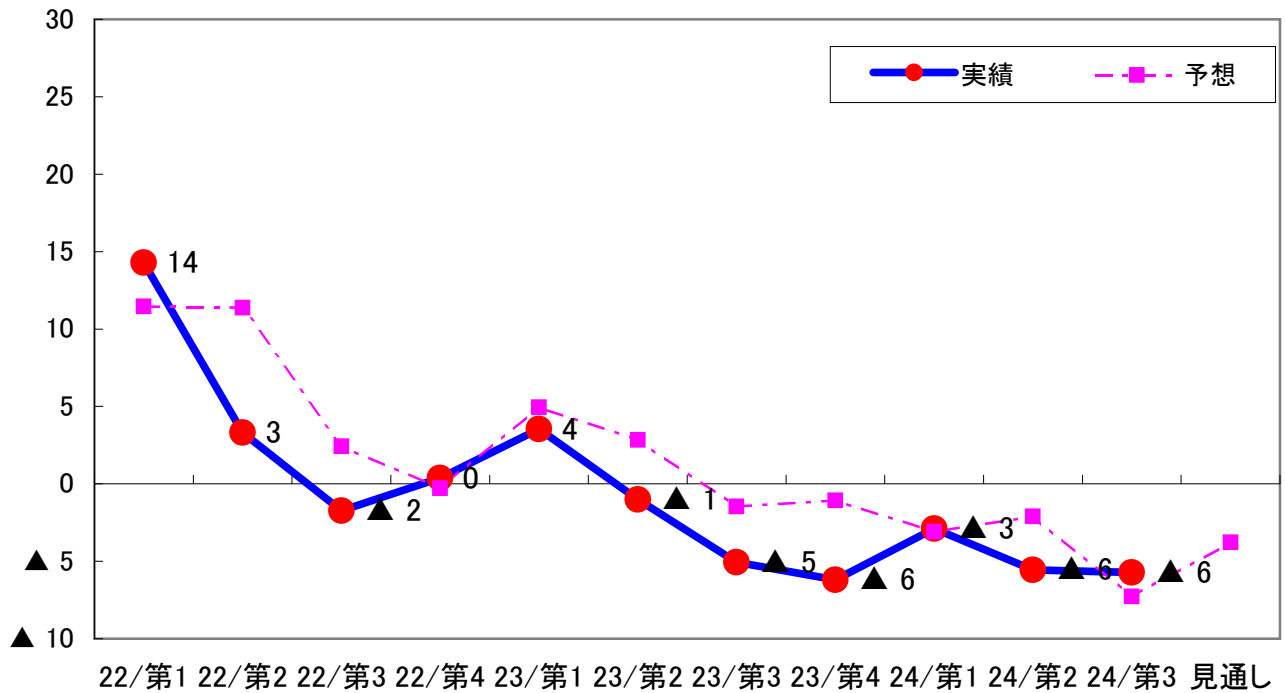
規模別では、全区分で不足感を訴えているが、規模が大きい区分で改善が見られる結果となった。

業種別では、「製造業」「卸売業」を除く10業種で不足感を訴えている。「医療・福祉」「飲食・宿泊業」では不足感が強い。

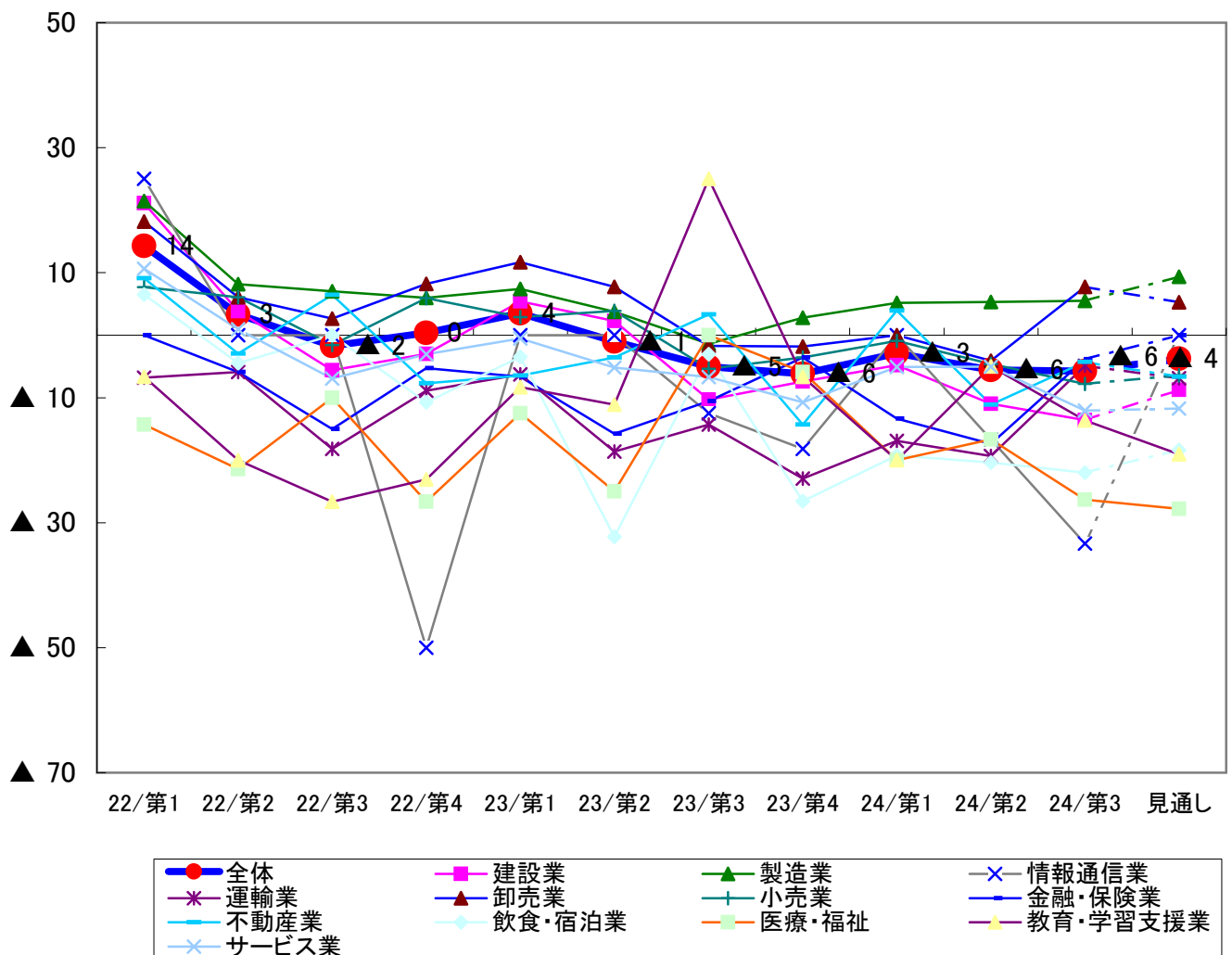
【規模別 従業員過不足DIの推移】



### 【予想・実績DIの推移】



### 【業種別 従業員過不足DIの推移】



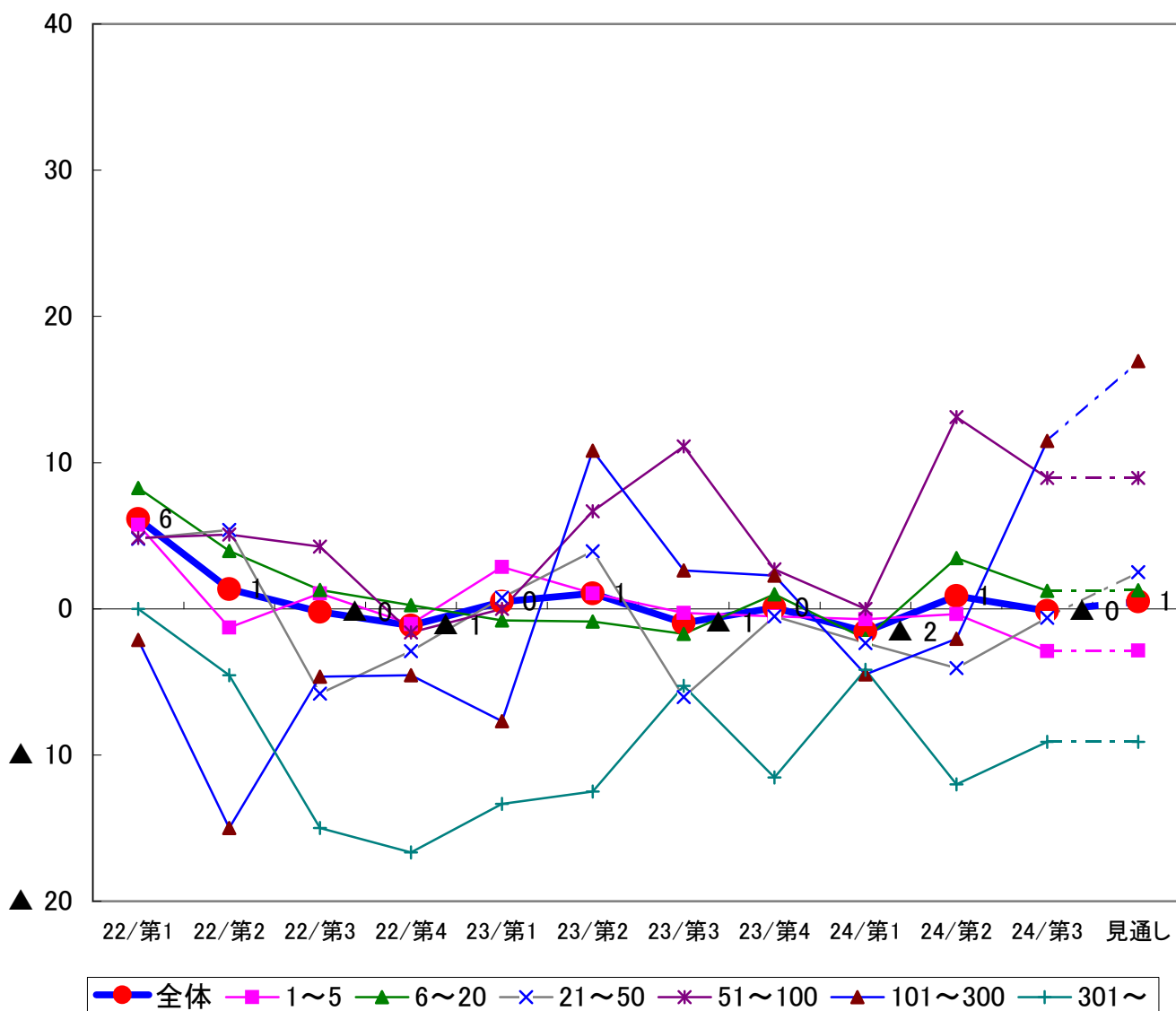
## 4. 設備過不足

今期の設備過不足DIは0（前期比1ポイント低下）、来期見通しは1であり、全体として設備は概ね適正な状況が続いている。

規模別では、「301人以上」の区分において▲9となっており、不足感がある。

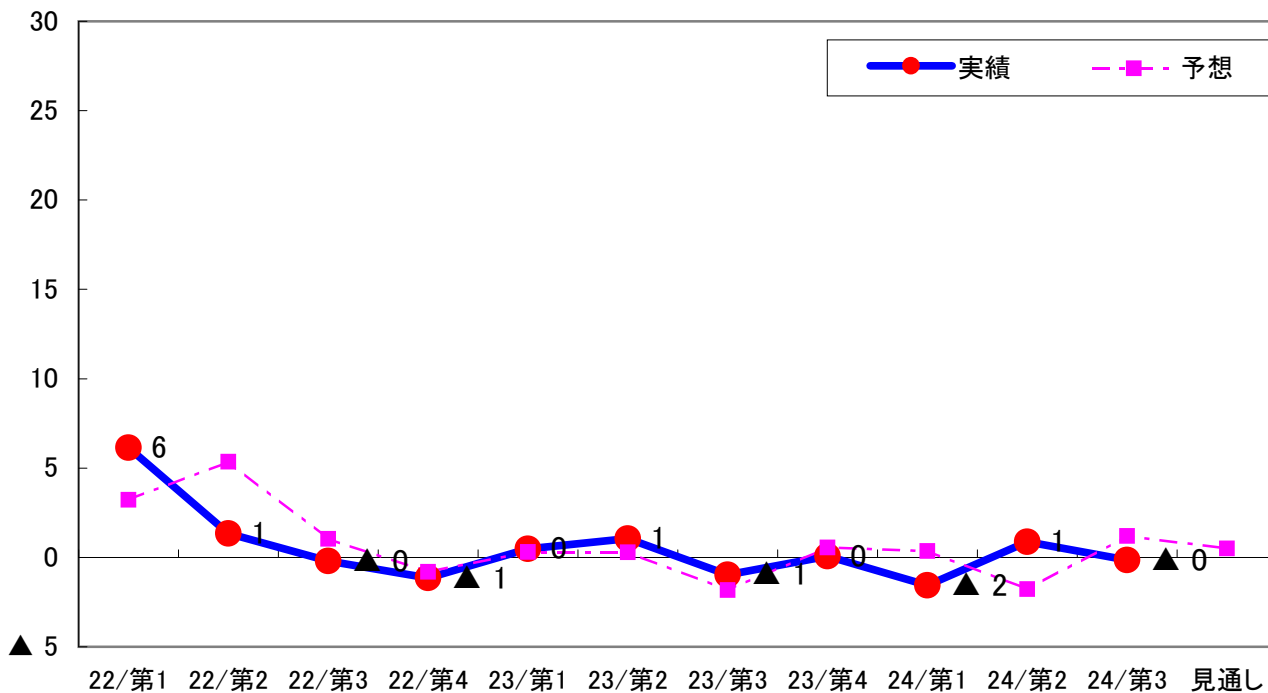
業種別では、「医療・福祉」などで不足感を訴えている。

【規模別 設備過不足DIの推移】

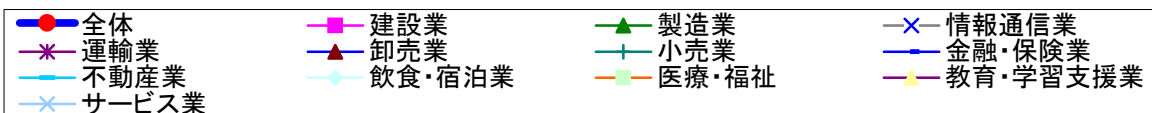
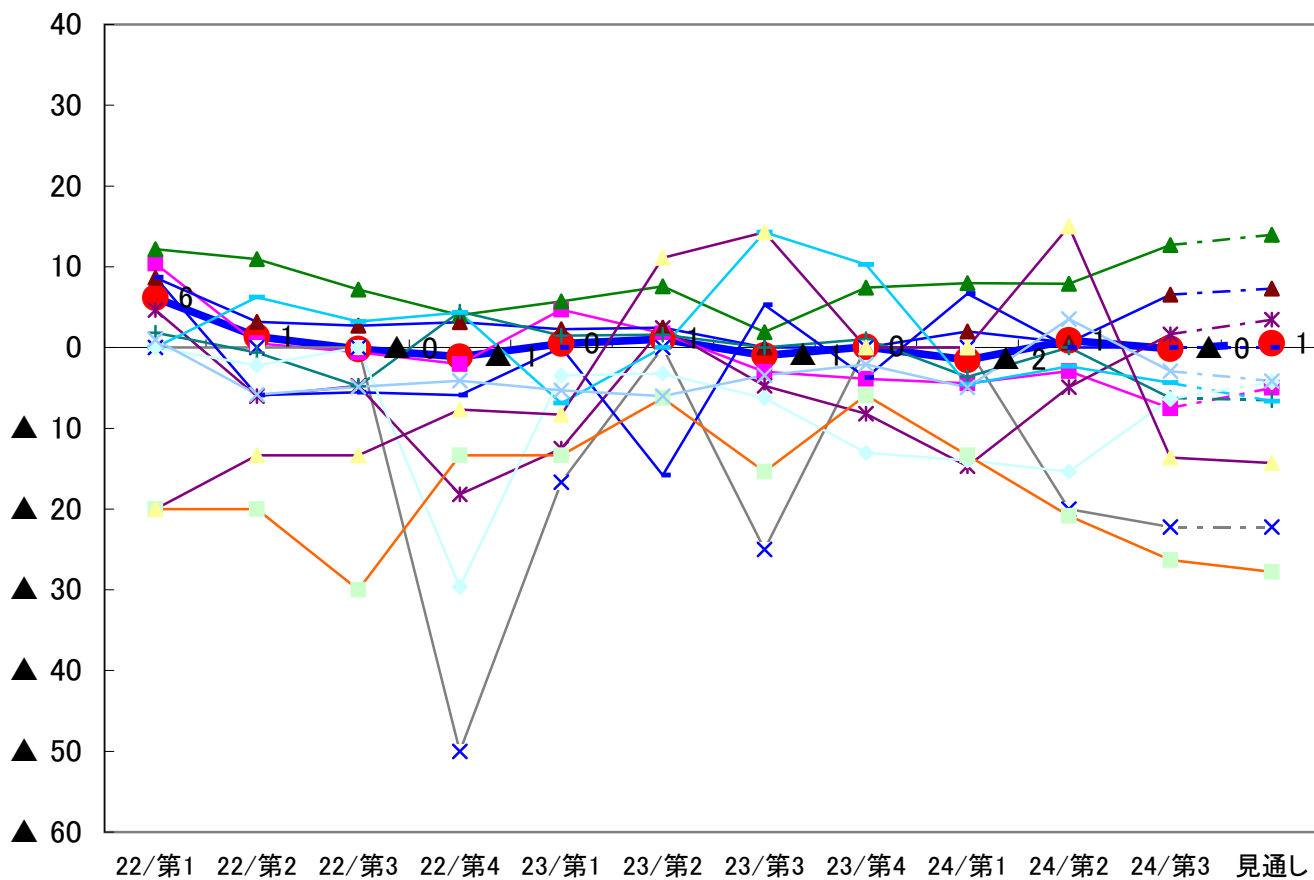




### 【予想・実績DIの推移】



### 【業種別 設備過不足DIの推移】



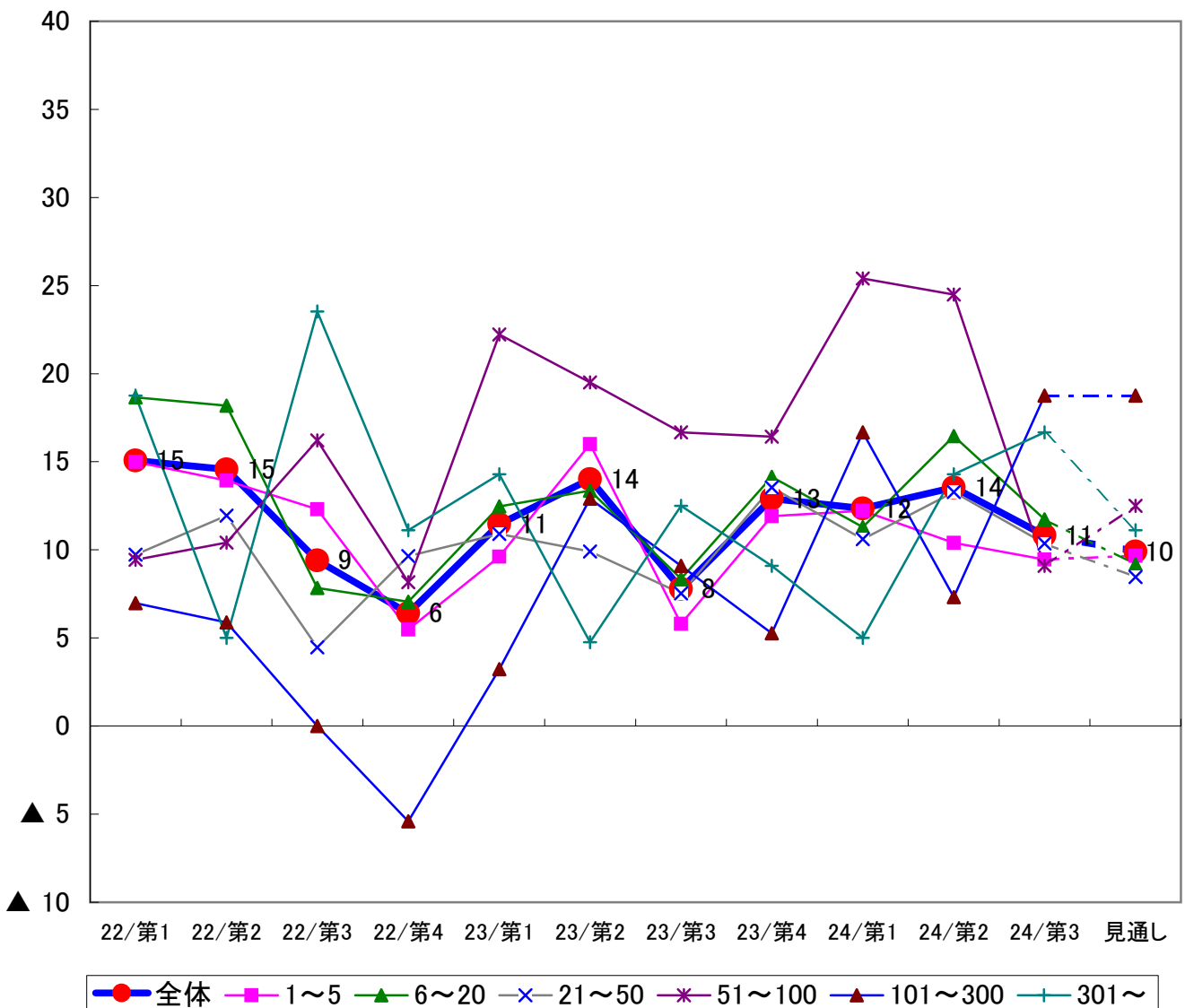
## 5. 在庫過不足

今期の在庫過不足DIは11（前期比3ポイント改善）であった。来期においては10と若干改善する見通しとなっている。

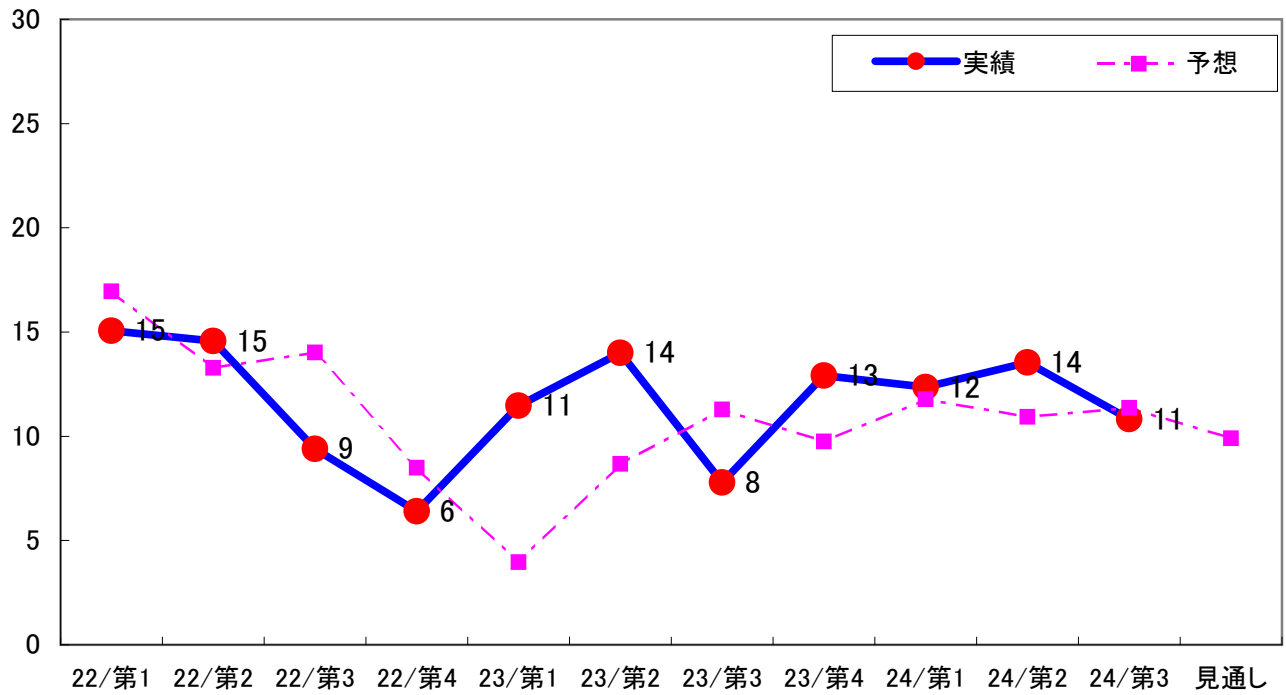
規模別では、「101～300人」「301人以上」の区分では過剰感が増し、それ以外の区分では過剰感が和らぐ結果となった。

業種別では、「卸売業」「小売業」などで過剰感が強い。

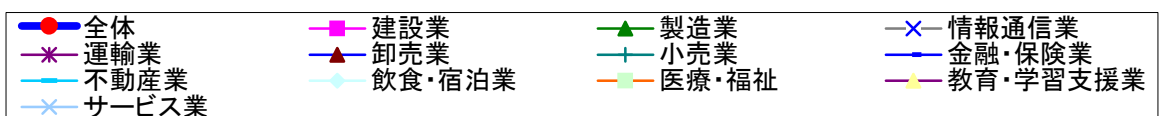
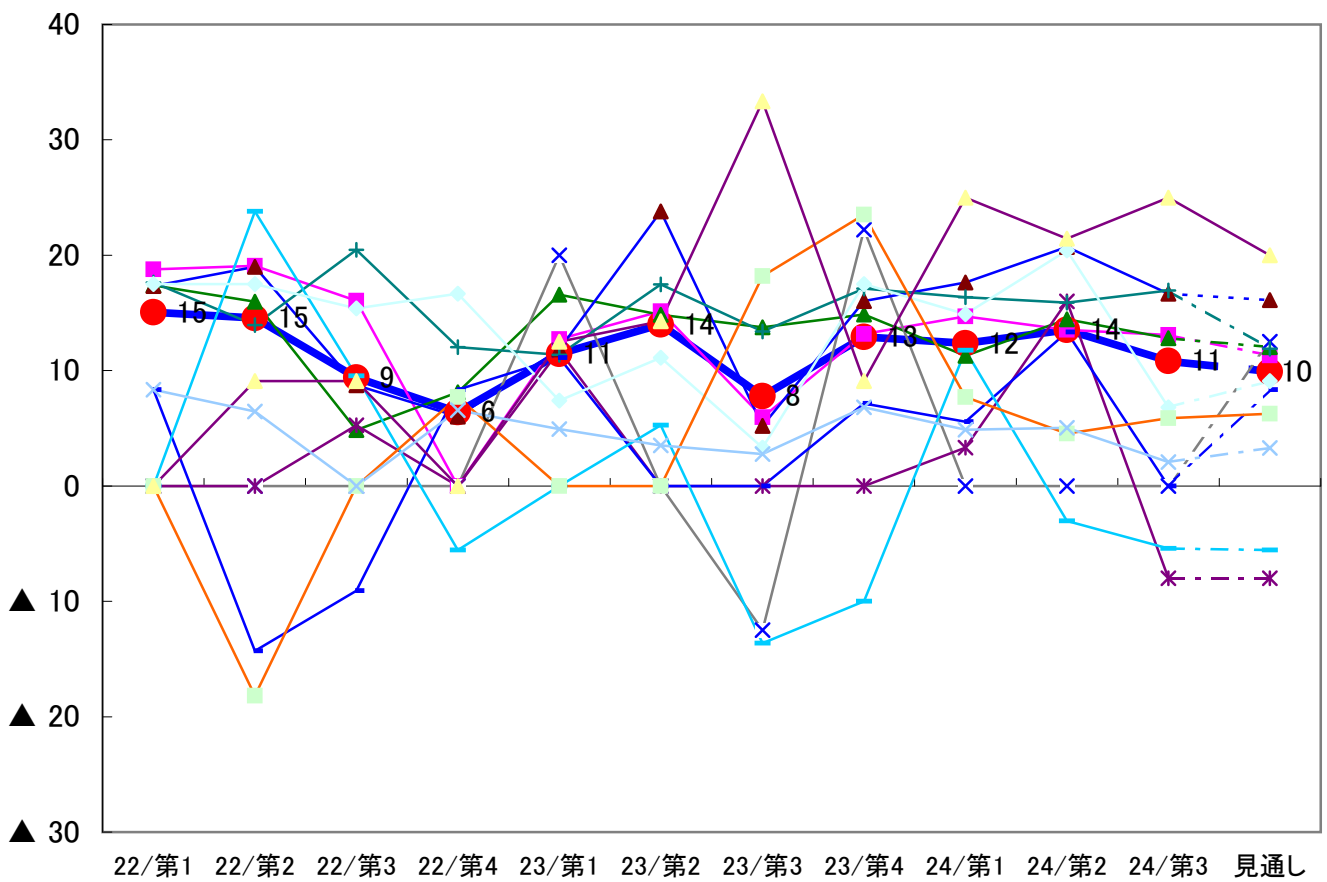
【規模別 在庫過不足DIの推移】



### 【予想・実績DIの推移】



### 【業種別 在庫過不足DIの推移】

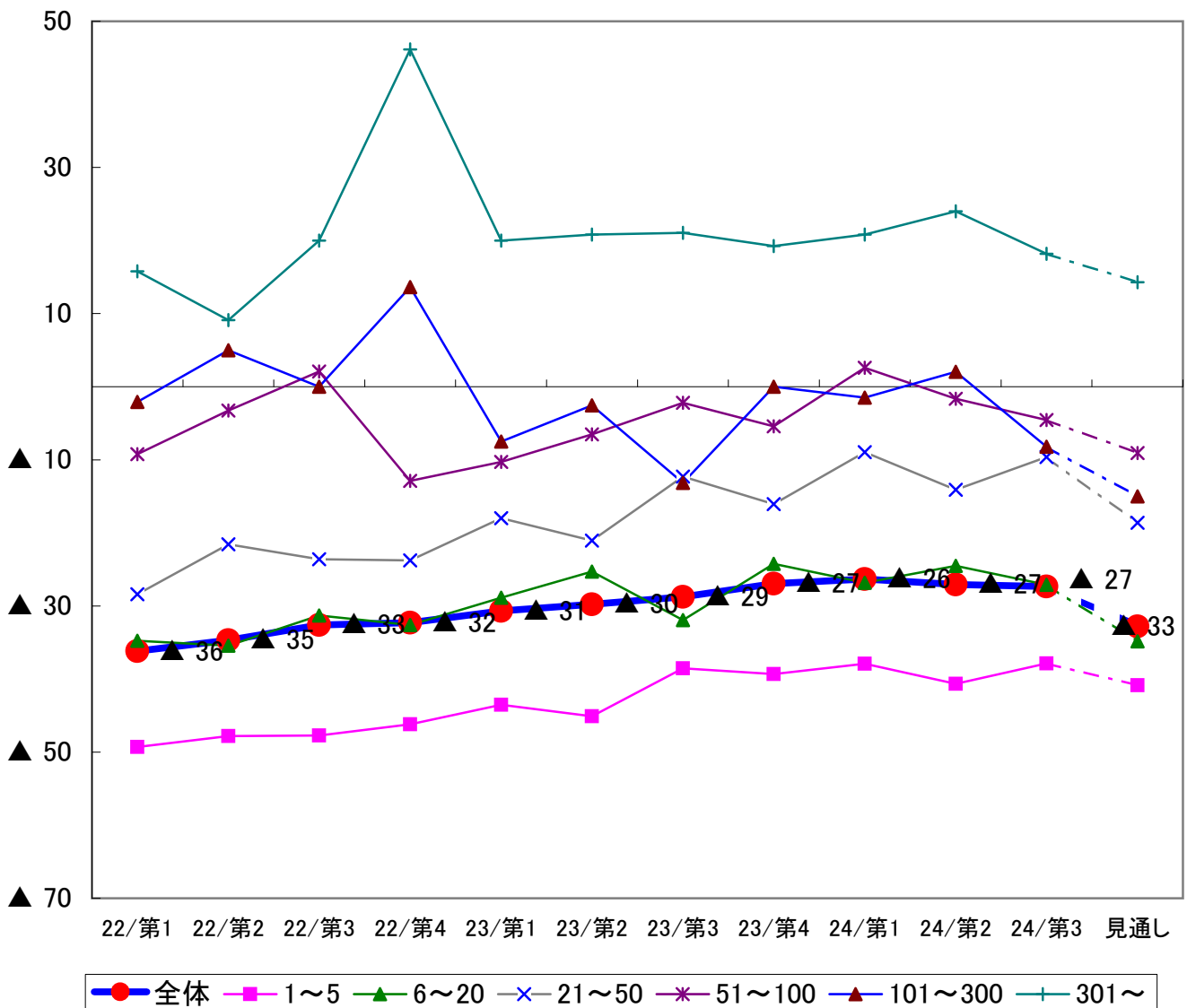


## 6. 資金繰り

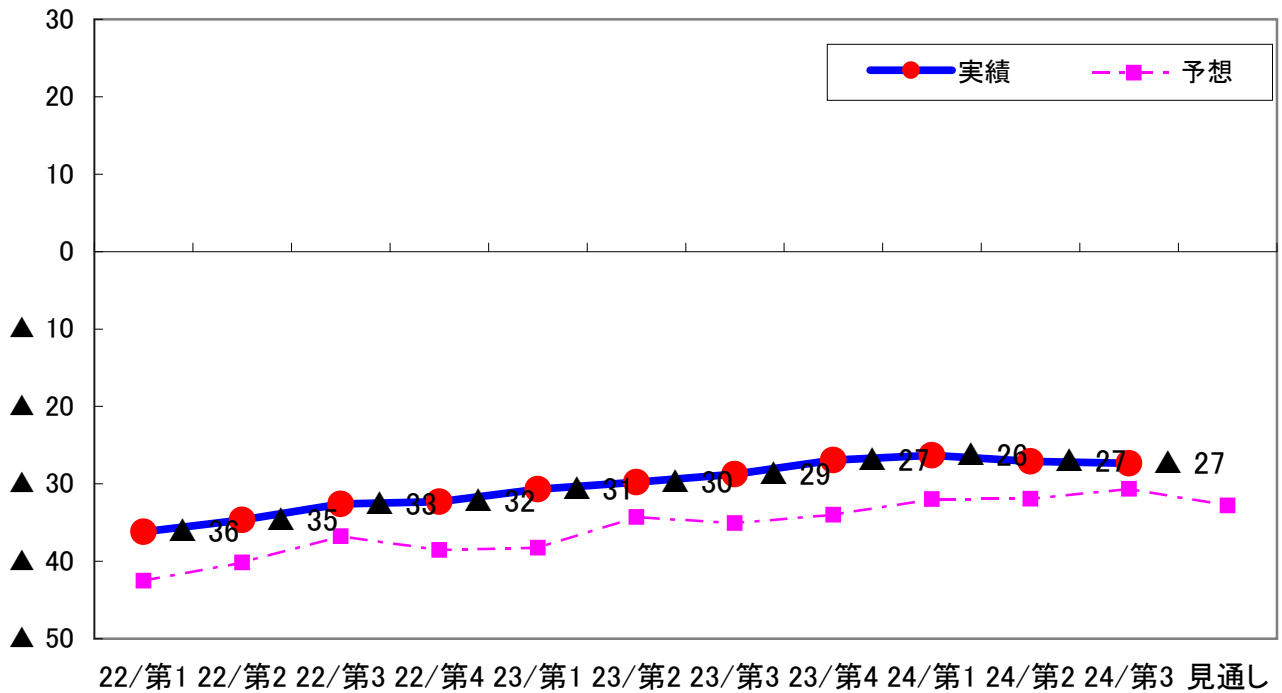
今期の資金繰りDIは、▲27（前期比±0、前年同期比2ポイント改善）となった。来期の見通しについては▲33（当期比6ポイント悪化）で、資金繰りは厳しさを増す見通しとなっている。

規模別では、「301人以上」の区分ではプラス域での推移となっているが、いずれの区分も悪化の見通しとなっている。

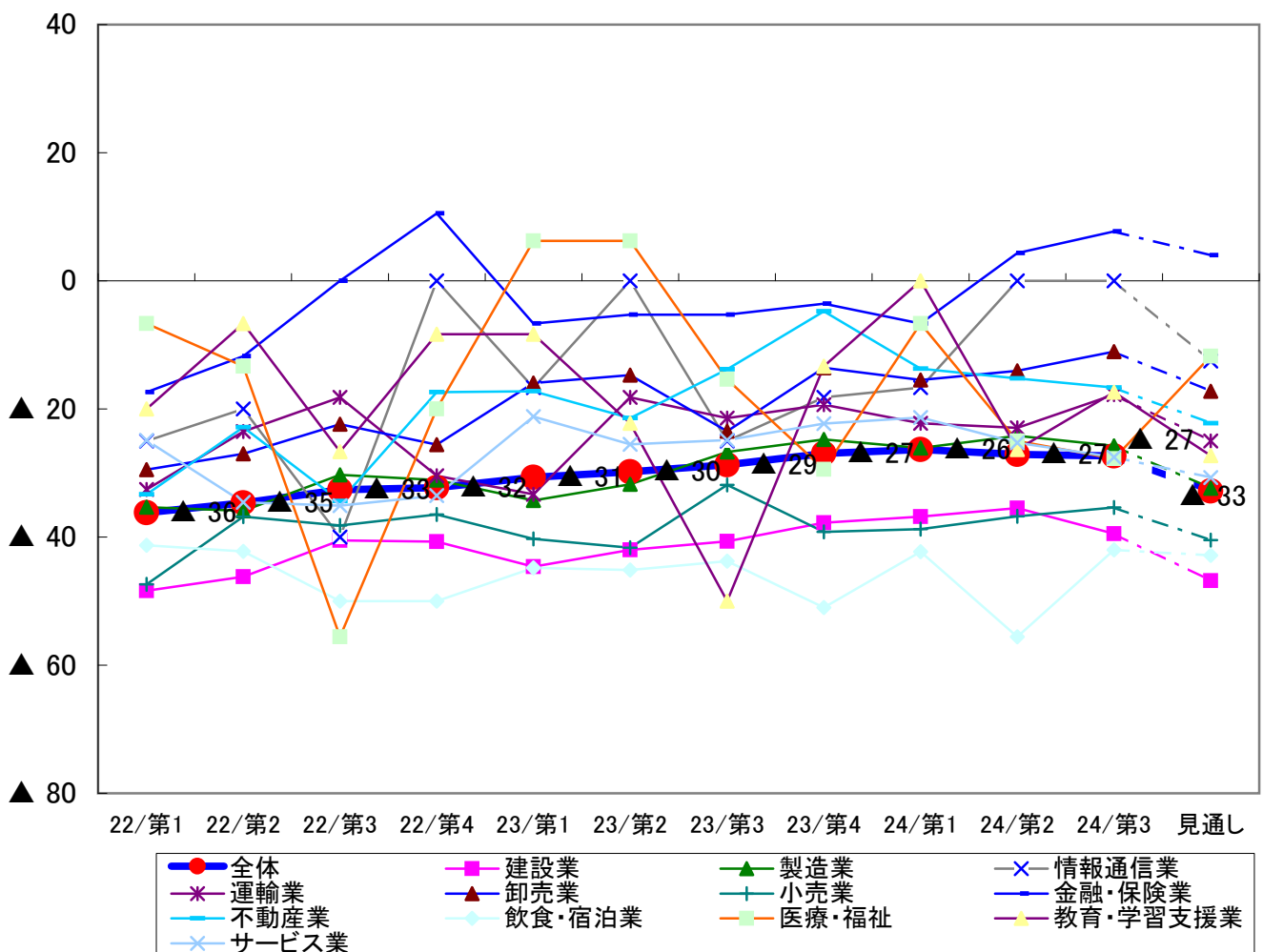
【規模別 資金繰りDIの推移】



### 【予想・実績DIの推移】



### 【業種別 資金繰りDIの推移】



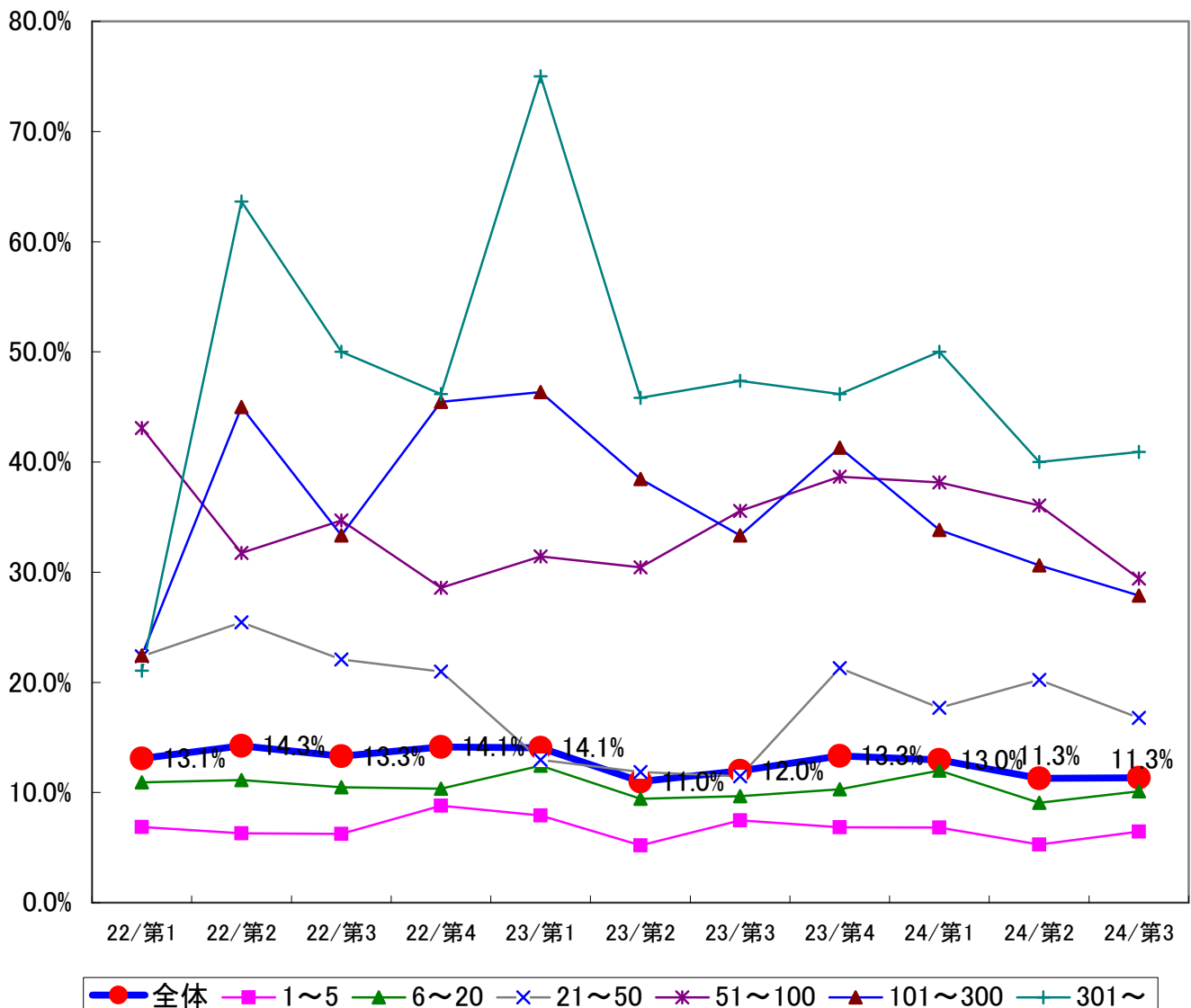
## 7. 設備投資計画

来期の設備投資計画については、11.3%（前期比±0）となり前期と同じ結果となった。

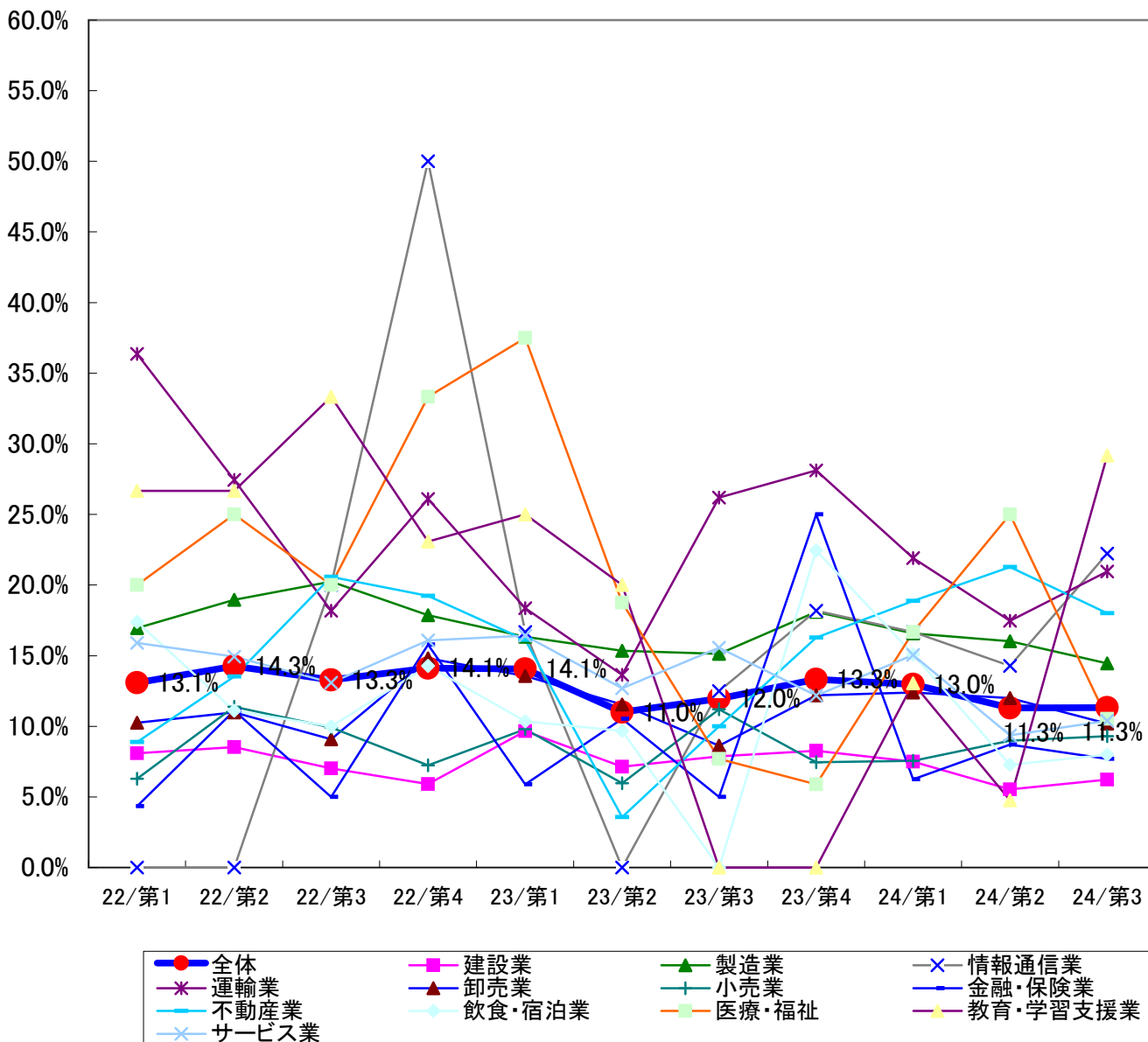
規模別では、「301人以上」の区分では設備投資計画がある割合が40.9%（前期比0.9%増）となった。

業種別では、「教育・学習支援業」が29.2%であり、前期（4.8%）と比較して大幅に高い割合となっている。

【規模別 設備投資計画の推移】（「翌期に設備投資計画あり」と回答した割合）



【業種別 設備投資計画の推移】（「翌期に設備投資計画あり」と回答した割合）

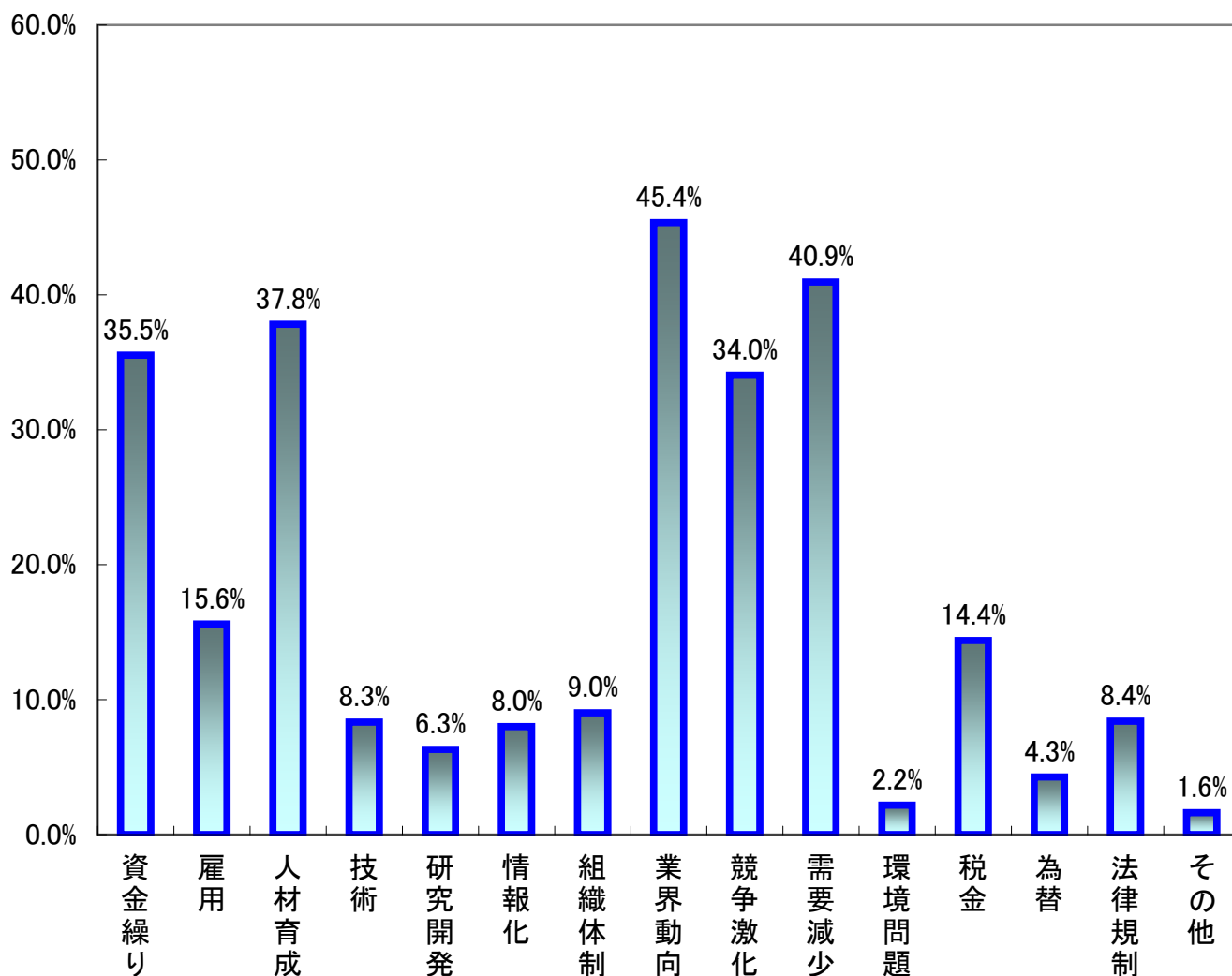


## 8. 経営上の関心事・問題点

企業が抱える経営上の関心事・問題点は、第1位が「業界動向」45.4%（前回1位、44.6%）、第2位が「需要減少」40.9%（前回2位、41.9%）、第3位が「人材育成」37.8%（前回3位、38.2%）、以下、「資金繰り」、「競争激化」となった（複数回答可）。上位5項目については前回調査同様、引き続き突出して高い状況となった。

その他の意見として、その他の意見として、「後継者問題」（サービス業、小売業）、「中国経済の動向」（製造業）、「増税問題」（建設業）等、具体的な意見も寄せられた。

【関心事・問題点】（複数回答可）





【規模別】（複数回答可）

	資金繰り	雇用	人材育成	技術	研究開発	情報化	組織体制	業界動向	競争激化	需要減少	環境問題	税金	為替	法律規制	その他
全体	35.5%	15.6%	37.8%	8.3%	6.3%	8.0%	9.0%	45.4%	34.0%	40.9%	2.2%	14.4%	4.3%	8.4%	1.6%
1～5人	42.6%	9.0%	20.4%	8.0%	5.8%	10.9%	3.7%	47.9%	32.4%	45.1%	2.5%	19.5%	3.1%	9.4%	1.8%
～20人	35.4%	20.8%	44.8%	8.3%	5.9%	6.7%	9.9%	43.2%	36.2%	39.0%	2.6%	13.3%	4.2%	7.5%	1.6%
～50人	25.7%	18.6%	58.7%	10.8%	4.8%	2.4%	17.4%	45.5%	30.5%	35.3%	0.0%	9.6%	4.2%	8.4%	1.8%
～100人	19.1%	17.6%	60.3%	8.8%	13.2%	4.4%	22.1%	39.7%	39.7%	42.6%	1.5%	1.5%	10.3%	2.9%	1.5%
～300人	18.0%	34.4%	72.1%	8.2%	8.2%	8.2%	16.4%	44.3%	29.5%	32.8%	0.0%	1.6%	6.6%	8.2%	0.0%
301人以上	0.0%	9.1%	72.7%	0.0%	13.6%	4.5%	22.7%	40.9%	54.5%	22.7%	9.1%	0.0%	18.2%	18.2%	0.0%

【業種別】（複数回答可）

	資金繰り	雇用	人材育成	技術	研究開発	情報化	組織体制	業界動向	競争激化	需要減少	環境問題	税金	為替	法律規制	その他
全体	35.5%	15.6%	37.8%	8.3%	6.3%	8.0%	9.0%	45.4%	34.0%	40.9%	2.2%	14.4%	4.3%	8.4%	1.6%
建設業	45.4%	20.5%	40.3%	8.8%	4.0%	8.4%	8.4%	44.0%	43.6%	34.1%	1.5%	13.2%	1.5%	7.3%	1.1%
製造業	30.9%	12.0%	43.8%	16.8%	12.9%	3.3%	8.1%	50.5%	29.4%	48.6%	2.1%	9.6%	8.1%	2.4%	1.8%
情報通信業	44.4%	22.2%	44.4%	33.3%	22.2%	0.0%	11.1%	33.3%	11.1%	22.2%	0.0%	11.1%	0.0%	0.0%	0.0%
運輸業	33.9%	17.7%	27.4%	0.0%	0.0%	4.8%	9.7%	54.8%	29.0%	46.8%	6.5%	16.1%	4.8%	25.8%	0.0%
卸売業	27.4%	9.6%	40.8%	0.6%	4.5%	5.7%	3.8%	49.0%	51.0%	52.2%	3.2%	12.7%	10.2%	1.9%	0.6%
小売業	48.1%	12.0%	26.2%	5.5%	1.1%	9.3%	6.6%	50.3%	33.9%	49.7%	2.2%	13.7%	3.8%	7.1%	2.2%
金融・保険業	15.4%	19.2%	38.5%	0.0%	0.0%	11.5%	11.5%	53.8%	46.2%	34.6%	3.8%	0.0%	3.8%	19.2%	3.8%
不動産業	26.0%	6.0%	12.0%	0.0%	6.0%	18.0%	6.0%	36.0%	30.0%	40.0%	4.0%	36.0%	0.0%	14.0%	2.0%
飲食・宿泊業	44.0%	24.0%	42.0%	2.0%	6.0%	6.0%	10.0%	28.0%	24.0%	38.0%	0.0%	28.0%	2.0%	6.0%	0.0%
医療・福祉	26.3%	36.8%	47.4%	0.0%	5.3%	10.5%	26.3%	47.4%	21.1%	5.3%	0.0%	15.8%	0.0%	15.8%	0.0%
教育・学習支	25.0%	16.7%	54.2%	4.2%	8.3%	12.5%	8.3%	41.7%	29.2%	16.7%	4.2%	20.8%	0.0%	4.2%	0.0%
サービス業	31.5%	18.3%	38.1%	9.3%	6.6%	12.1%	13.8%	38.1%	25.6%	31.8%	1.4%	16.6%	1.4%	15.6%	2.8%

## 9. 項目別データ

### (1) 業況判断DI

#### 【規模別】

	H22 年度				H23 年度				H24 年度			
	第1Q	第2Q	第3Q	第4Q	第1Q	第2Q	第3Q	第4Q	第1Q	第2Q	第3Q	見通し
全体	▲ 61	▲ 56	▲ 51	▲ 46	▲ 52	▲ 51	▲ 46	▲ 44	▲ 48	▲ 50	▲ 50	▲ 54
1～5人	▲ 65	▲ 63	▲ 60	▲ 55	▲ 59	▲ 55	▲ 50	▲ 52	▲ 56	▲ 57	▲ 52	▲ 53
～20人	▲ 65	▲ 60	▲ 51	▲ 48	▲ 51	▲ 53	▲ 48	▲ 42	▲ 49	▲ 48	▲ 50	▲ 57
～50人	▲ 54	▲ 51	▲ 42	▲ 30	▲ 45	▲ 44	▲ 38	▲ 37	▲ 38	▲ 47	▲ 45	▲ 54
～100人	▲ 49	▲ 30	▲ 31	▲ 40	▲ 43	▲ 41	▲ 31	▲ 35	▲ 28	▲ 44	▲ 49	▲ 57
～300人	▲ 39	▲ 18	▲ 40	▲ 20	▲ 39	▲ 38	▲ 36	▲ 36	▲ 19	▲ 35	▲ 50	▲ 53
301人以上	▲ 11	▲ 18	▲ 15	0	▲ 25	▲ 25	▲ 26	▲ 19	▲ 4	▲ 16	▲ 38	▲ 43

#### 【業種別】

	H22 年度				H23 年度				H24 年度			
	第1Q	第2Q	第3Q	第4Q	第1Q	第2Q	第3Q	第4Q	第1Q	第2Q	第3Q	見通し
全体	▲ 61	▲ 56	▲ 51	▲ 46	▲ 52	▲ 51	▲ 46	▲ 44	▲ 48	▲ 50	▲ 50	▲ 54
建設業	▲ 66	▲ 57	▲ 49	▲ 44	▲ 55	▲ 46	▲ 42	▲ 43	▲ 50	▲ 45	▲ 43	▲ 47
製造業	▲ 55	▲ 54	▲ 44	▲ 40	▲ 48	▲ 49	▲ 42	▲ 40	▲ 42	▲ 49	▲ 50	▲ 61
情報通信業	▲ 25	▲ 40	▲ 60	50	▲ 33	▲ 50	▲ 50	▲ 9	▲ 50	▲ 50	▲ 11	▲ 22
運輸業	▲ 57	▲ 59	▲ 41	▲ 48	▲ 55	▲ 61	▲ 50	▲ 40	▲ 52	▲ 63	▲ 59	▲ 65
卸売業	▲ 71	▲ 63	▲ 52	▲ 48	▲ 57	▲ 57	▲ 50	▲ 47	▲ 58	▲ 55	▲ 65	▲ 69
小売業	▲ 70	▲ 60	▲ 60	▲ 64	▲ 60	▲ 65	▲ 55	▲ 60	▲ 59	▲ 68	▲ 60	▲ 59
金融・保険業	▲ 43	▲ 59	▲ 35	▲ 32	▲ 69	▲ 42	▲ 11	▲ 30	▲ 34	▲ 35	▲ 38	▲ 28
不動産業	▲ 69	▲ 61	▲ 56	▲ 35	▲ 48	▲ 39	▲ 47	▲ 40	▲ 40	▲ 26	▲ 37	▲ 36
飲食・宿泊業	▲ 65	▲ 62	▲ 83	▲ 71	▲ 69	▲ 68	▲ 55	▲ 51	▲ 65	▲ 56	▲ 62	▲ 55
医療・福祉	0	▲ 13	▲ 40	0	6	6	▲ 8	▲ 35	▲ 7	▲ 25	▲ 22	▲ 35
教育・学習支援業	▲ 40	▲ 27	▲ 27	▲ 31	▲ 33	▲ 33	▲ 88	▲ 24	▲ 27	▲ 48	▲ 13	▲ 23
サービス業	▲ 57	▲ 55	▲ 56	▲ 47	▲ 47	▲ 46	▲ 47	▲ 45	▲ 43	▲ 46	▲ 47	▲ 51

## 9. 項目別データ

### (2) 従業員過不足DI

#### 【規模別】

	H22 年度				H23 年度				H24 年度			
	第1Q	第2Q	第3Q	第4Q	第1Q	第2Q	第3Q	第4Q	第1Q	第2Q	第3Q	見通し
全体	14	3	▲ 2	0	4	▲ 1	▲ 5	▲ 6	▲ 3	▲ 6	▲ 6	▲ 4
1～5人	9	1	▲ 2	1	3	2	▲ 3	▲ 3	1	▲ 5	▲ 3	▲ 2
～20人	17	8	0	3	4	▲ 1	▲ 7	▲ 9	▲ 6	▲ 5	▲ 6	▲ 3
～50人	25	1	▲ 5	▲ 4	7	▲ 5	▲ 10	▲ 7	▲ 1	▲ 2	▲ 11	▲ 6
～100人	12	2	0	▲ 3	3	0	9	0	▲ 3	▲ 7	▲ 13	▲ 13
～300人	4	▲ 10	▲ 2	▲ 14	▲ 10	▲ 11	0	▲ 13	▲ 16	▲ 20	▲ 5	▲ 2
301人以上	0	▲ 5	▲ 10	0	0	▲ 13	▲ 11	▲ 23	▲ 29	▲ 32	▲ 14	▲ 14

#### 【業種別】

	H22 年度				H23 年度				H24 年度			
	第1Q	第2Q	第3Q	第4Q	第1Q	第2Q	第3Q	第4Q	第1Q	第2Q	第3Q	見通し
全体	14	3	▲ 2	0	4	▲ 1	▲ 5	▲ 6	▲ 3	▲ 6	▲ 6	▲ 4
建設業	21	4	▲ 6	▲ 3	5	2	▲ 10	▲ 7	▲ 5	▲ 11	▲ 14	▲ 9
製造業	21	8	7	6	7	4	▲ 1	3	5	5	6	9
情報通信業	25	0	0	▲ 50	0	0	▲ 13	▲ 18	0	▲ 17	▲ 33	0
運輸業	▲ 7	▲ 6	▲ 18	▲ 9	▲ 6	▲ 19	▲ 14	▲ 23	▲ 17	▲ 19	▲ 5	▲ 7
卸売業	18	6	3	8	12	8	▲ 2	▲ 2	0	▲ 4	8	5
小売業	8	6	▲ 2	6	3	4	▲ 5	▲ 4	▲ 1	▲ 5	▲ 8	▲ 6
金融・保険業	0	▲ 6	▲ 15	▲ 5	▲ 7	▲ 16	▲ 11	▲ 4	▲ 13	▲ 17	▲ 4	0
不動産業	9	▲ 3	6	▲ 8	▲ 6	▲ 4	3	▲ 14	4	▲ 11	▲ 4	▲ 7
飲食・宿泊業	7	▲ 4	0	▲ 11	▲ 3	▲ 32	▲ 3	▲ 27	▲ 19	▲ 20	▲ 22	▲ 18
医療・福祉	▲ 14	▲ 21	▲ 10	▲ 27	▲ 13	▲ 25	0	▲ 6	▲ 20	▲ 17	▲ 26	▲ 28
教育・学習支援業	▲ 7	▲ 20	▲ 27	▲ 23	▲ 8	▲ 11	25	▲ 7	▲ 20	▲ 5	▲ 14	▲ 19
サービス業	11	1	▲ 7	▲ 3	▲ 1	▲ 5	▲ 7	▲ 11	▲ 5	▲ 5	▲ 12	▲ 12

## 9. 項目別データ

### (3) 設備過不足DI

#### 【規模別】

	H22 年度				H23 年度				H24 年度			
	第1Q	第2Q	第3Q	第4Q	第1Q	第2Q	第3Q	第4Q	第1Q	第2Q	第3Q	見通し
全体	6	1	▲0	▲1	0	1	▲1	0	▲2	1	▲0	1
1～5人	6	▲1	1	▲1	3	1	▲0	▲1	▲1	▲0	▲3	▲3
～20人	8	4	1	0	▲1	▲1	▲2	1	▲2	3	1	1
～50人	5	5	▲6	▲3	1	4	▲6	▲1	▲2	▲4	▲1	3
～100人	5	5	4	▲2	0	7	11	3	0	13	9	9
～300人	▲2	▲15	▲5	▲5	▲8	11	3	2	▲4	▲2	11	17
301人以上	0	▲5	▲15	▲17	▲13	▲13	▲5	▲12	▲4	▲12	▲9	▲9

#### 【業種別】

	H22 年度				H23 年度				H24 年度			
	第1Q	第2Q	第3Q	第4Q	第1Q	第2Q	第3Q	第4Q	第1Q	第2Q	第3Q	見通し
全体	6	1	▲0	▲1	0	1	▲1	0	▲2	1	▲0	1
建設業	10	1	▲1	▲2	5	2	▲3	▲4	▲4	▲3	▲8	▲5
製造業	12	11	7	4	6	8	2	7	8	8	13	14
情報通信業	0	0	0	▲50	▲17	0	▲25	0	0	▲20	▲22	▲22
運輸業	5	▲6	▲5	▲18	▲13	2	▲5	▲8	▲15	▲5	2	3
卸売業	9	3	3	3	2	2	0	0	2	1	7	7
小売業	2	▲1	▲5	4	1	2	0	1	▲4	0	▲6	▲7
金融・保険業	9	▲6	▲6	▲6	0	▲16	5	▲4	7	0	0	0
不動産業	0	6	3	4	▲7	0	14	10	▲5	▲2	▲4	▲7
飲食・宿泊業	0	▲2	0	▲30	▲3	▲3	▲6	▲13	▲14	▲15	▲6	▲4
医療・福祉	▲20	▲20	▲30	▲13	▲13	▲6	▲15	▲6	▲13	▲21	▲26	▲28
教育・学習支援業	▲20	▲13	▲13	▲8	▲8	11	14	0	0	15	▲14	▲14
サービス業	1	▲6	▲5	▲4	▲5	▲6	▲3	▲2	▲5	4	▲3	▲4

## 9. 項目別データ

### (4) 在庫過不足DI

#### 【規模別】

	H22 年度				H23 年度				H24 年度			
	第1Q	第2Q	第3Q	第4Q	第1Q	第2Q	第3Q	第4Q	第1Q	第2Q	第3Q	見通し
全体	15	15	9	6	11	14	8	13	12	14	11	10
1～5人	15	14	12	5	10	16	6	12	12	10	9	10
～20人	19	18	8	7	12	13	8	14	11	16	12	9
～50人	10	12	4	10	11	10	8	14	11	13	10	8
～100人	9	10	16	8	22	20	17	16	25	24	9	13
～300人	7	6	0	▲ 5	3	13	9	5	17	7	19	19
301人以上	19	5	24	11	14	5	13	9	5	14	17	11

#### 【業種別】

	H22 年度				H23 年度				H24 年度			
	第1Q	第2Q	第3Q	第4Q	第1Q	第2Q	第3Q	第4Q	第1Q	第2Q	第3Q	見通し
全体	15	15	9	6	11	14	8	13	12	14	11	10
建設業	19	19	16	0	13	15	6	13	15	14	13	11
製造業	17	16	5	8	17	15	14	15	11	14	13	12
情報通信業	0	0	0	0	20	0	▲ 13	22	0	0	0	13
運輸業	0	0	5	0	12	0	0	0	3	16	▲ 8	▲ 8
卸売業	17	19	9	6	12	24	5	16	18	21	17	16
小売業	18	14	20	12	11	17	13	17	16	16	17	12
金融・保険業	8	▲ 14	▲ 9	8	11	0	0	7	6	13	0	8
不動産業	0	24	10	▲ 6	0	5	▲ 14	▲ 10	12	▲ 3	▲ 5	▲ 6
飲食・宿泊業	18	18	15	17	7	11	3	18	15	20	7	9
医療・福祉	0	▲ 18	0	8	0	0	18	24	8	5	6	6
教育・学習支援業	0	9	9	0	13	14	33	9	25	21	25	20
サービス業	8	6	0	7	5	4	3	7	5	5	2	3

## 9. 項目別データ

### (5) 資金繰りDI

#### 【規模別】

	H22 年度				H23 年度				H24 年度			
	第1Q	第2Q	第3Q	第4Q	第1Q	第2Q	第3Q	第4Q	第1Q	第2Q	第3Q	見通し
全体	▲ 36	▲ 35	▲ 33	▲ 32	▲ 31	▲ 30	▲ 29	▲ 27	▲ 26	▲ 27	▲ 27	▲ 33
1～5人	▲ 49	▲ 48	▲ 48	▲ 46	▲ 44	▲ 45	▲ 39	▲ 39	▲ 38	▲ 41	▲ 38	▲ 41
～20人	▲ 35	▲ 35	▲ 31	▲ 33	▲ 29	▲ 25	▲ 32	▲ 24	▲ 27	▲ 25	▲ 27	▲ 35
～50人	▲ 28	▲ 22	▲ 24	▲ 24	▲ 18	▲ 21	▲ 12	▲ 16	▲ 9	▲ 14	▲ 10	▲ 19
～100人	▲ 9	▲ 3	2	▲ 13	▲ 10	▲ 7	▲ 2	▲ 5	3	▲ 2	▲ 5	▲ 9
～300人	▲ 2	5	0	14	▲ 8	▲ 3	▲ 13	0	▲ 1	2	▲ 8	▲ 15
301人以上	16	9	20	46	20	21	21	19	21	24	18	14

#### 【業種別】

	H22 年度				H23 年度				H24 年度			
	第1Q	第2Q	第3Q	第4Q	第1Q	第2Q	第3Q	第4Q	第1Q	第2Q	第3Q	見通し
全体	▲ 36	▲ 35	▲ 33	▲ 32	▲ 31	▲ 30	▲ 29	▲ 27	▲ 26	▲ 27	▲ 27	▲ 33
建設業	▲ 48	▲ 46	▲ 41	▲ 41	▲ 45	▲ 42	▲ 41	▲ 38	▲ 37	▲ 35	▲ 39	▲ 47
製造業	▲ 35	▲ 36	▲ 30	▲ 31	▲ 34	▲ 32	▲ 27	▲ 25	▲ 26	▲ 24	▲ 26	▲ 32
情報通信業	▲ 25	▲ 20	▲ 40	0	▲ 17	0	▲ 25	▲ 18	▲ 17	0	0	▲ 13
運輸業	▲ 33	▲ 24	▲ 18	▲ 30	▲ 33	▲ 18	▲ 21	▲ 19	▲ 22	▲ 23	▲ 18	▲ 25
卸売業	▲ 29	▲ 27	▲ 22	▲ 26	▲ 16	▲ 15	▲ 23	▲ 14	▲ 15	▲ 14	▲ 11	▲ 17
小売業	▲ 47	▲ 37	▲ 38	▲ 36	▲ 40	▲ 42	▲ 32	▲ 39	▲ 39	▲ 37	▲ 35	▲ 40
金融・保険業	▲ 17	▲ 12	0	11	▲ 7	▲ 5	▲ 5	▲ 4	▲ 7	4	8	4
不動産業	▲ 33	▲ 23	▲ 34	▲ 17	▲ 17	▲ 21	▲ 14	▲ 5	▲ 14	▲ 15	▲ 17	▲ 22
飲食・宿泊業	▲ 41	▲ 42	▲ 50	▲ 50	▲ 45	▲ 45	▲ 44	▲ 51	▲ 42	▲ 56	▲ 42	▲ 43
医療・福祉	▲ 7	▲ 13	▲ 56	▲ 20	6	6	▲ 15	▲ 29	▲ 7	▲ 25	▲ 28	▲ 12
教育・学習支援業	▲ 20	▲ 7	▲ 27	▲ 8	▲ 8	▲ 22	▲ 50	▲ 13	0	▲ 26	▲ 17	▲ 27
サービス業	▲ 25	▲ 35	▲ 35	▲ 34	▲ 21	▲ 26	▲ 25	▲ 22	▲ 21	▲ 25	▲ 28	▲ 31

## 9. 項目別データ

(6)設備投資計画（「翌期に設備投資計画あり」と回答した割合）

【規模別】

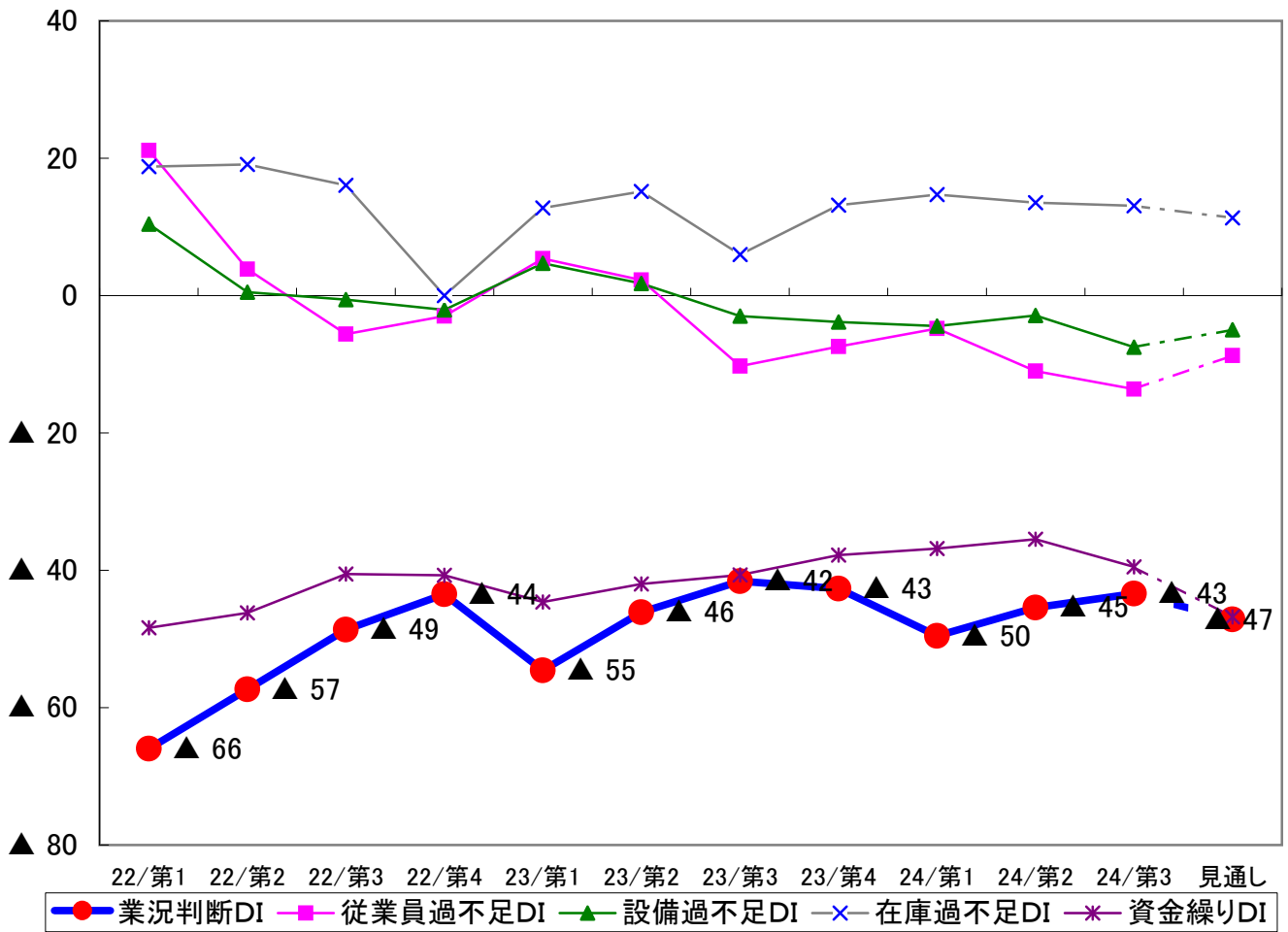
	H22 年度				H23 年度				H24 年度			
	第1Q	第2Q	第3Q	第4Q	第1Q	第2Q	第3Q	第4Q	第1Q	第2Q	第3Q	
全体	13.1%	14.3%	13.3%	14.1%	14.1%	11.0%	12.0%	13.3%	13.0%	11.3%	11.3%	
1～5人	6.9%	6.3%	6.2%	8.8%	7.9%	5.2%	7.5%	6.8%	6.8%	5.3%	6.4%	
～20人	10.9%	11.1%	10.5%	10.3%	12.4%	9.4%	9.7%	10.3%	12.0%	9.1%	10.1%	
～50人	22.4%	25.4%	22.1%	21.0%	12.9%	11.9%	11.5%	21.3%	17.7%	20.2%	16.8%	
～100人	43.1%	31.7%	34.7%	28.6%	31.4%	30.4%	35.6%	38.7%	38.2%	36.1%	29.4%	
～300人	22.4%	45.0%	33.3%	45.5%	46.3%	38.5%	33.3%	41.3%	33.8%	30.6%	27.9%	
301人以上	21.1%	63.6%	50.0%	46.2%	75.0%	45.8%	47.4%	46.2%	50.0%	40.0%	40.9%	

【業種別】

	H22 年度				H23 年度				H24 年度			
	第1Q	第2Q	第3Q	第4Q	第1Q	第2Q	第3Q	第4Q	第1Q	第2Q	第3Q	
全体	13.1%	14.3%	13.3%	14.1%	14.1%	11.0%	12.0%	13.3%	13.0%	11.3%	11.3%	
建設業	8.1%	8.5%	7.0%	5.9%	9.7%	7.1%	7.9%	8.3%	7.5%	5.5%	6.2%	
製造業	16.9%	18.9%	20.2%	17.9%	16.3%	15.3%	15.1%	18.1%	16.6%	16.0%	14.5%	
情報通信業	0.0%	0.0%	20.0%	50.0%	16.7%	0.0%	12.5%	18.2%	16.7%	14.3%	22.2%	
運輸業	36.4%	27.5%	18.2%	26.1%	18.4%	13.6%	26.2%	28.1%	21.9%	17.5%	21.0%	
卸売業	10.3%	11.0%	9.1%	14.8%	13.6%	11.5%	8.6%	12.2%	12.4%	12.0%	10.2%	
小売業	6.3%	11.4%	9.9%	7.2%	9.8%	6.0%	11.2%	7.5%	7.6%	9.0%	9.3%	
金融・保険業	4.3%	11.1%	5.0%	15.8%	5.9%	10.5%	5.0%	25.0%	6.3%	8.7%	7.7%	
不動産業	8.9%	13.5%	20.6%	19.2%	16.1%	3.6%	10.0%	16.3%	18.9%	21.3%	18.0%	
飲食・宿泊業	17.4%	11.1%	10.0%	14.3%	10.3%	9.7%	0.0%	22.4%	15.1%	7.3%	8.0%	
医療・福祉	20.0%	25.0%	20.0%	33.3%	37.5%	18.8%	7.7%	5.9%	16.7%	25.0%	10.5%	
教育・学習支援業	26.7%	26.7%	33.3%	23.1%	25.0%	20.0%	0.0%	0.0%	13.0%	4.8%	29.2%	
サービス業	15.9%	14.9%	13.1%	16.1%	16.4%	12.7%	15.6%	12.2%	15.0%	9.4%	10.4%	

# 10. 業種別データ

## (1) 建設業

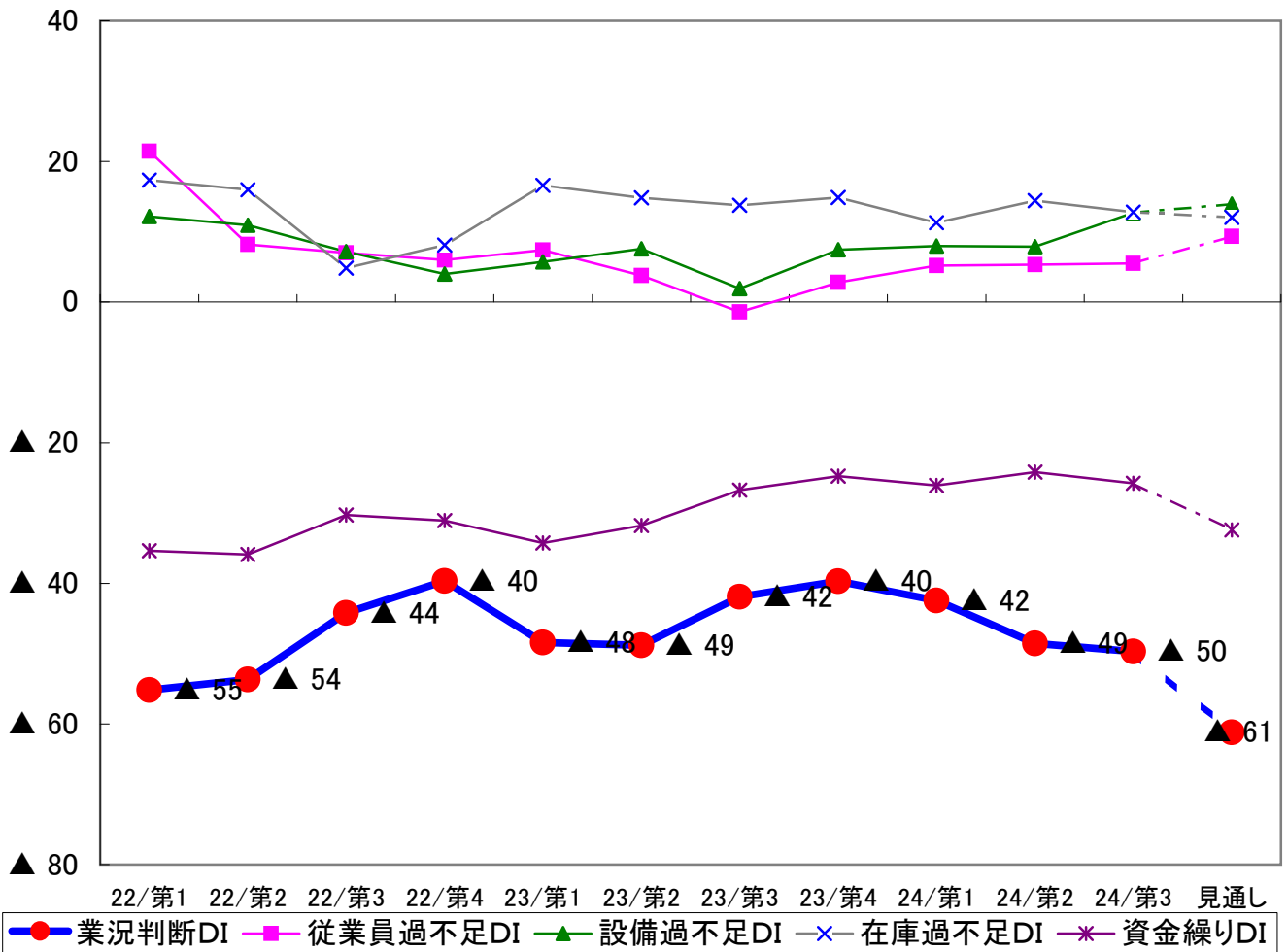


	H22年度				H23年度				H24年度			
	第1Q	第2Q	第3Q	第4Q	第1Q	第2Q	第3Q	第4Q	第1Q	第2Q	第3Q	見通し
業況判断DI	▲ 66	▲ 57	▲ 49	▲ 44	▲ 55	▲ 46	▲ 42	▲ 43	▲ 50	▲ 45	▲ 43	▲ 47
従業員過不足DI	21	4	▲ 6	▲ 3	5	2	▲ 10	▲ 7	▲ 5	▲ 11	▲ 14	▲ 9
設備過不足DI	10	1	▲ 1	▲ 2	5	2	▲ 3	▲ 4	▲ 4	▲ 3	▲ 8	▲ 5
在庫過不足DI	19	19	16	0	13	15	6	13	15	14	13	11
資金繰りDI	▲ 48	▲ 46	▲ 41	▲ 41	▲ 45	▲ 42	▲ 41	▲ 38	▲ 37	▲ 35	▲ 39	▲ 47
(「翌期に設備投資計画あり」と回答した割合)												
設備投資計画	8.1%	8.5%	7.0%	5.9%	9.7%	7.1%	7.9%	8.3%	7.5%	5.5%	6.2%	-



# 10. 業種別データ

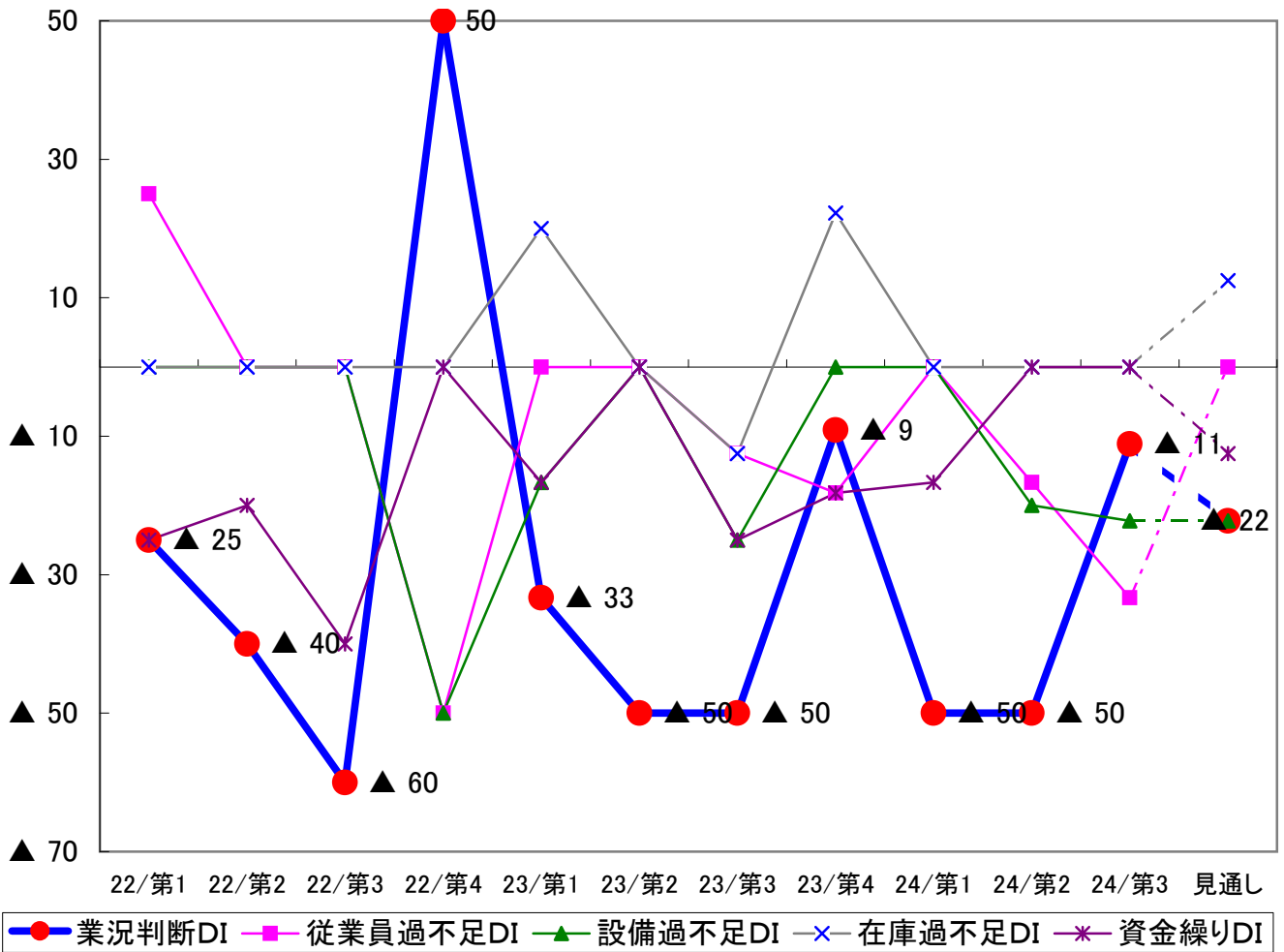
## (2) 製造業



	H22年度				H23年度				H24年度			
	第1Q	第2Q	第3Q	第4Q	第1Q	第2Q	第3Q	第4Q	第1Q	第2Q	第3Q	見通し
業況判断DI	▲ 55	▲ 54	▲ 44	▲ 40	▲ 48	▲ 49	▲ 42	▲ 40	▲ 42	▲ 49	▲ 50	▲ 61
従業員過不足DI	21	8	7	6	7	4	▲ 1	3	5	5	6	9
設備過不足DI	12	11	7	4	6	8	2	7	8	8	13	14
在庫過不足DI	17	16	5	8	17	15	14	15	11	14	13	12
資金繰りDI	▲ 35	▲ 36	▲ 30	▲ 31	▲ 34	▲ 32	▲ 27	▲ 25	▲ 26	▲ 24	▲ 26	▲ 32
(「翌期に設備投資計画あり」と回答した割合)												
設備投資計画	16.9%	18.9%	20.2%	17.9%	16.3%	15.3%	15.1%	18.1%	16.6%	16.0%	14.5%	-

# 10. 業種別データ

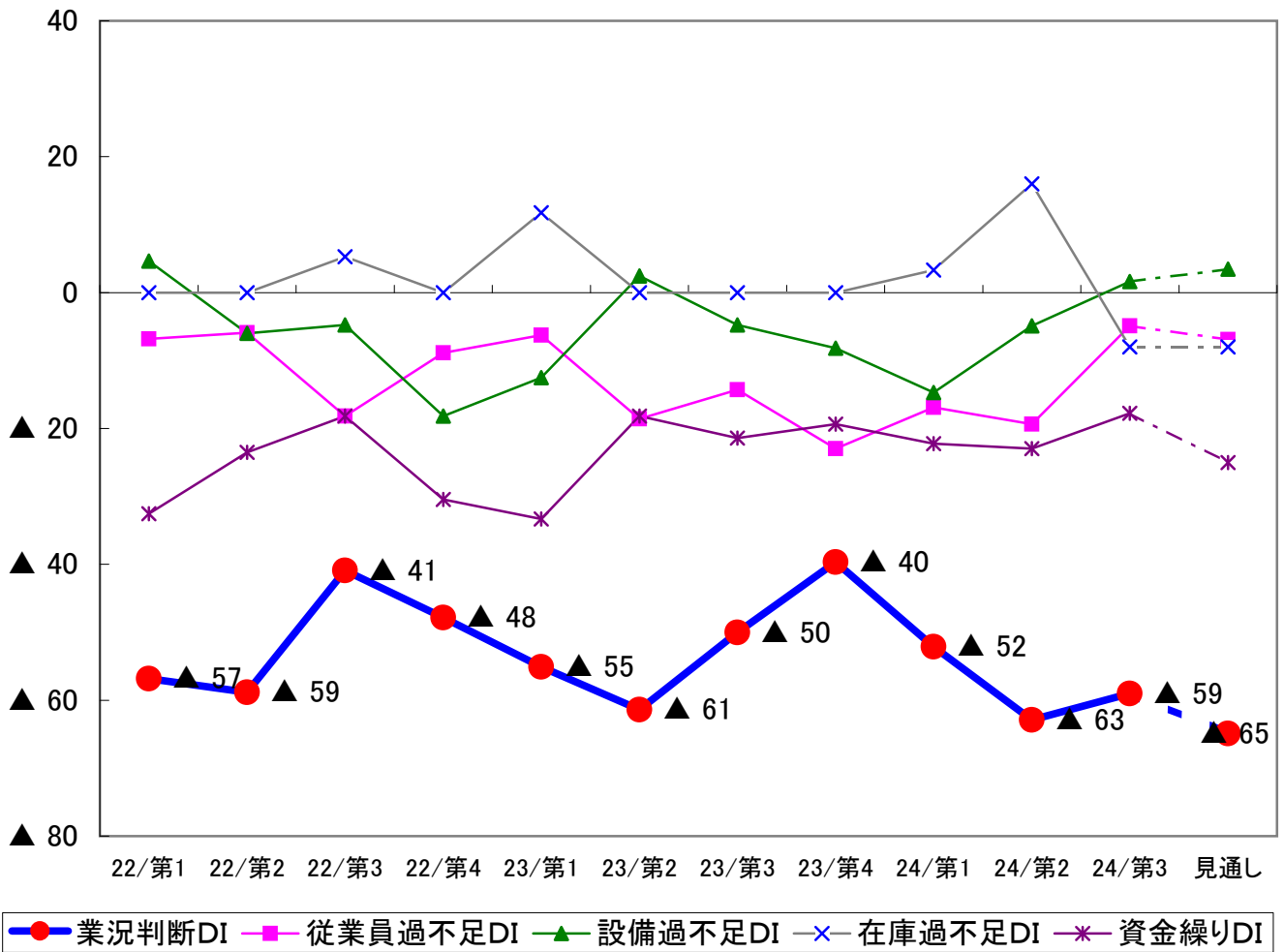
## (3) 情報通信業



	H22年度				H23年度				H24年度			
	第1Q	第2Q	第3Q	第4Q	第1Q	第2Q	第3Q	第4Q	第1Q	第2Q	第3Q	見通し
業況判断DI	▲ 25	▲ 40	▲ 60	50	▲ 33	▲ 50	▲ 50	▲ 9	▲ 50	▲ 50	▲ 11	▲ 22
従業員過不足DI	25	0	0	▲ 50	0	0	▲ 13	▲ 18	0	▲ 17	▲ 33	0
設備過不足DI	0	0	0	▲ 50	▲ 17	0	▲ 25	0	0	▲ 20	▲ 22	▲ 22
在庫過不足DI	0	0	0	0	20	0	▲ 13	22	0	0	0	13
資金繰りDI	▲ 25	▲ 20	▲ 40	0	▲ 17	0	▲ 25	▲ 18	▲ 17	0	0	▲ 13
(「翌期に設備投資計画あり」と回答した割合)												
設備投資計画	0.0%	0.0%	20.0%	50.0%	16.7%	0.0%	12.5%	18.2%	16.7%	14.3%	22.2%	-

# 10. 業種別データ

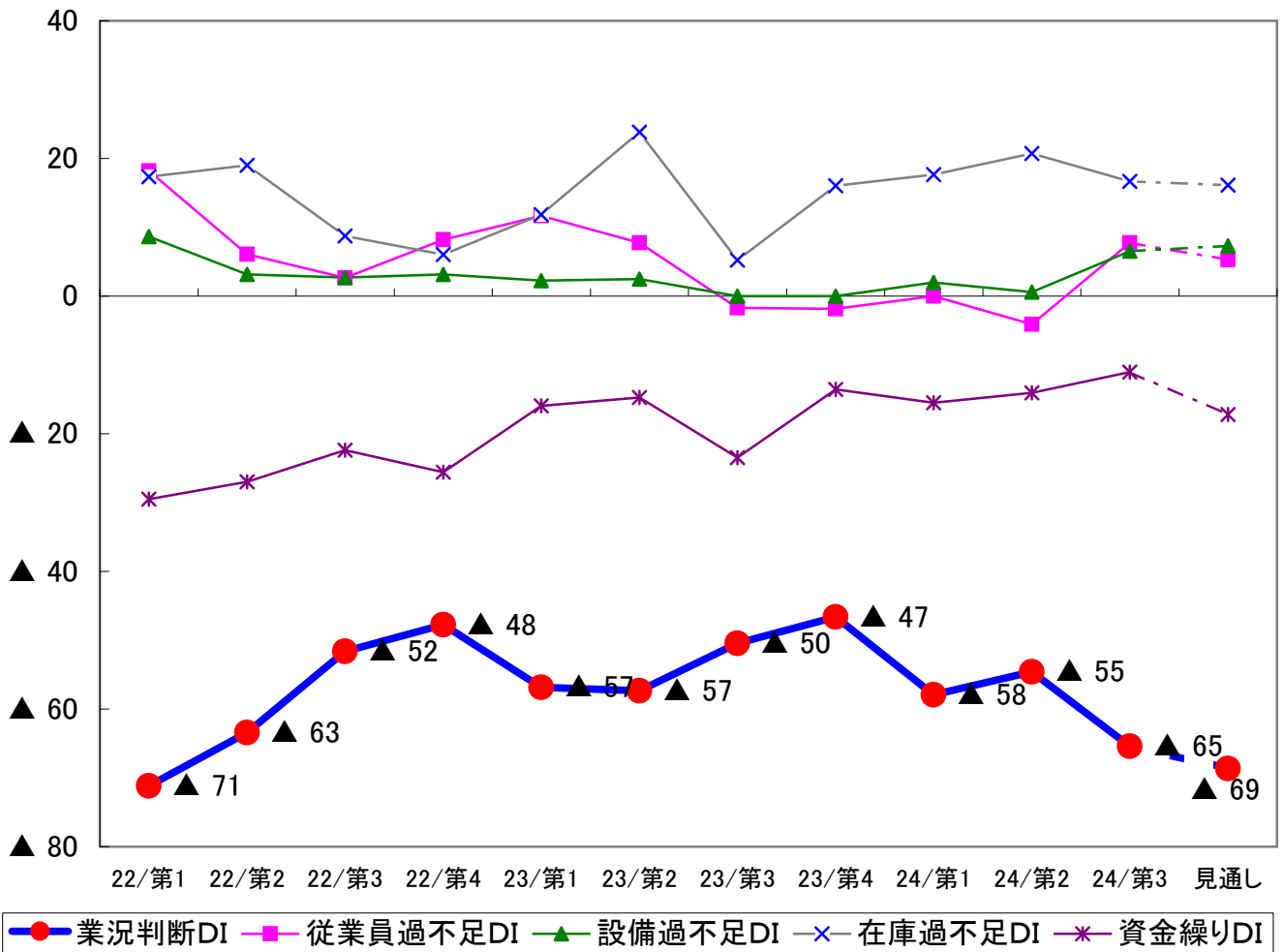
## (4) 運輸業



	H22年度				H23年度				H24年度			
	第1Q	第2Q	第3Q	第4Q	第1Q	第2Q	第3Q	第4Q	第1Q	第2Q	第3Q	見通し
業況判断DI	▲ 57	▲ 59	▲ 41	▲ 48	▲ 55	▲ 61	▲ 50	▲ 40	▲ 52	▲ 63	▲ 59	▲ 65
従業員過不足DI	▲ 7	▲ 6	▲ 18	▲ 9	▲ 6	▲ 19	▲ 14	▲ 23	▲ 17	▲ 19	▲ 5	▲ 7
設備過不足DI	5	▲ 6	▲ 5	▲ 18	▲ 13	2	▲ 5	▲ 8	▲ 15	▲ 5	2	3
在庫過不足DI	0	0	5	0	12	0	0	0	3	16	▲ 8	▲ 8
資金繰りDI	▲ 33	▲ 24	▲ 18	▲ 30	▲ 33	▲ 18	▲ 21	▲ 19	▲ 22	▲ 23	▲ 18	▲ 25
(「翌期に設備投資計画あり」と回答した割合)												
設備投資計画	36.4%	27.5%	18.2%	26.1%	18.4%	13.6%	26.2%	28.1%	21.9%	17.5%	21.0%	-

# 10. 業種別データ

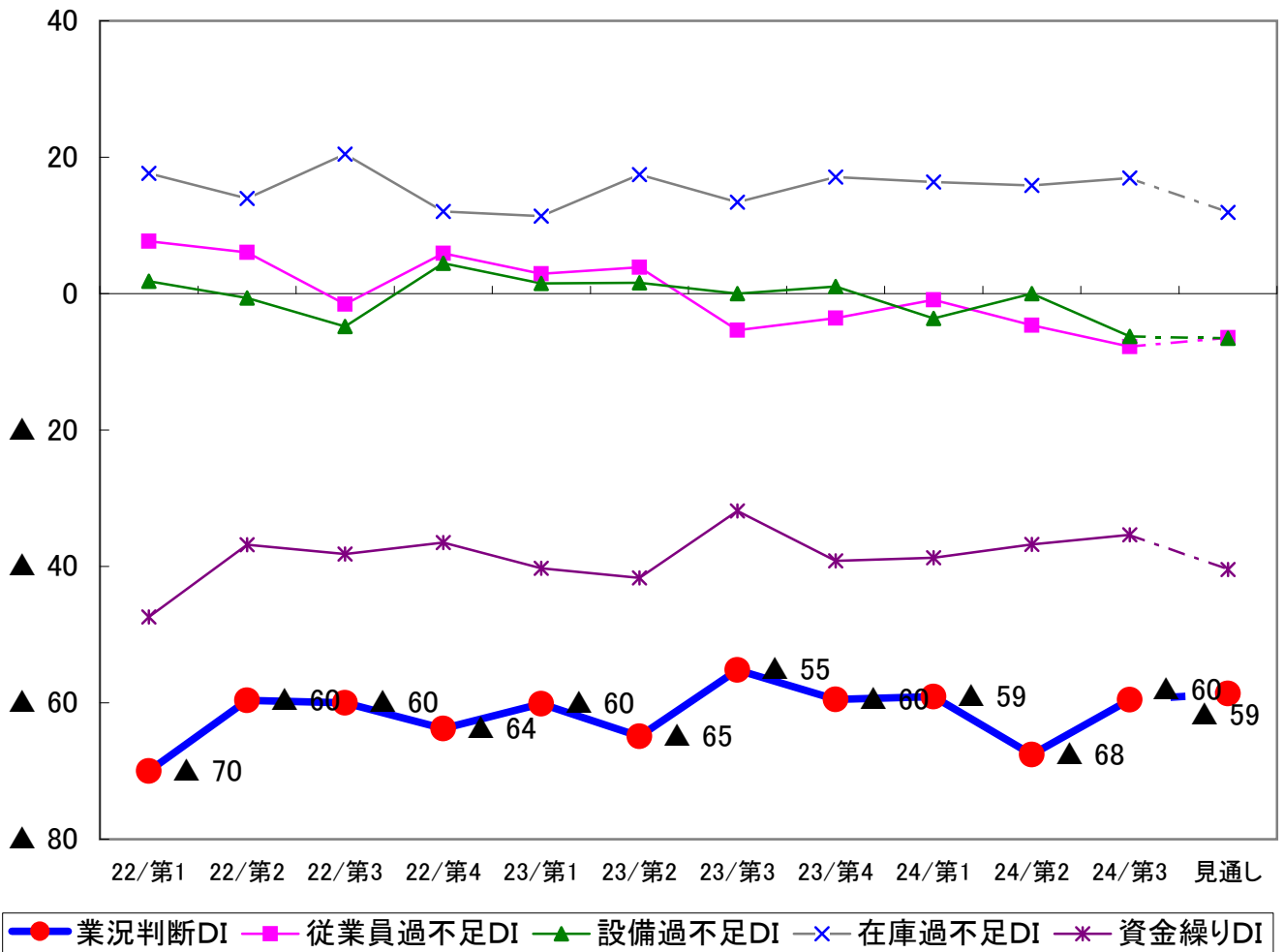
## (5) 卸売業



	H22年度				H23年度				H24年度			
	第1Q	第2Q	第3Q	第4Q	第1Q	第2Q	第3Q	第4Q	第1Q	第2Q	第3Q	見通し
業況判断DI	▲ 71	▲ 63	▲ 52	▲ 48	▲ 57	▲ 57	▲ 50	▲ 47	▲ 58	▲ 55	▲ 65	▲ 69
従業員過不足DI	18	6	3	8	12	8	▲ 2	▲ 2	0	▲ 4	8	5
設備過不足DI	9	3	3	3	2	2	0	0	2	1	7	7
在庫過不足DI	17	19	9	6	12	24	5	16	18	21	17	16
資金繰りDI	▲ 29	▲ 27	▲ 22	▲ 26	▲ 16	▲ 15	▲ 23	▲ 14	▲ 15	▲ 14	▲ 11	▲ 17
(「翌期に設備投資計画あり」と回答した割合)												
設備投資計画	10.3%	11.0%	9.1%	14.8%	13.6%	11.5%	8.6%	12.2%	12.4%	12.0%	10.2%	-

# 10. 業種別データ

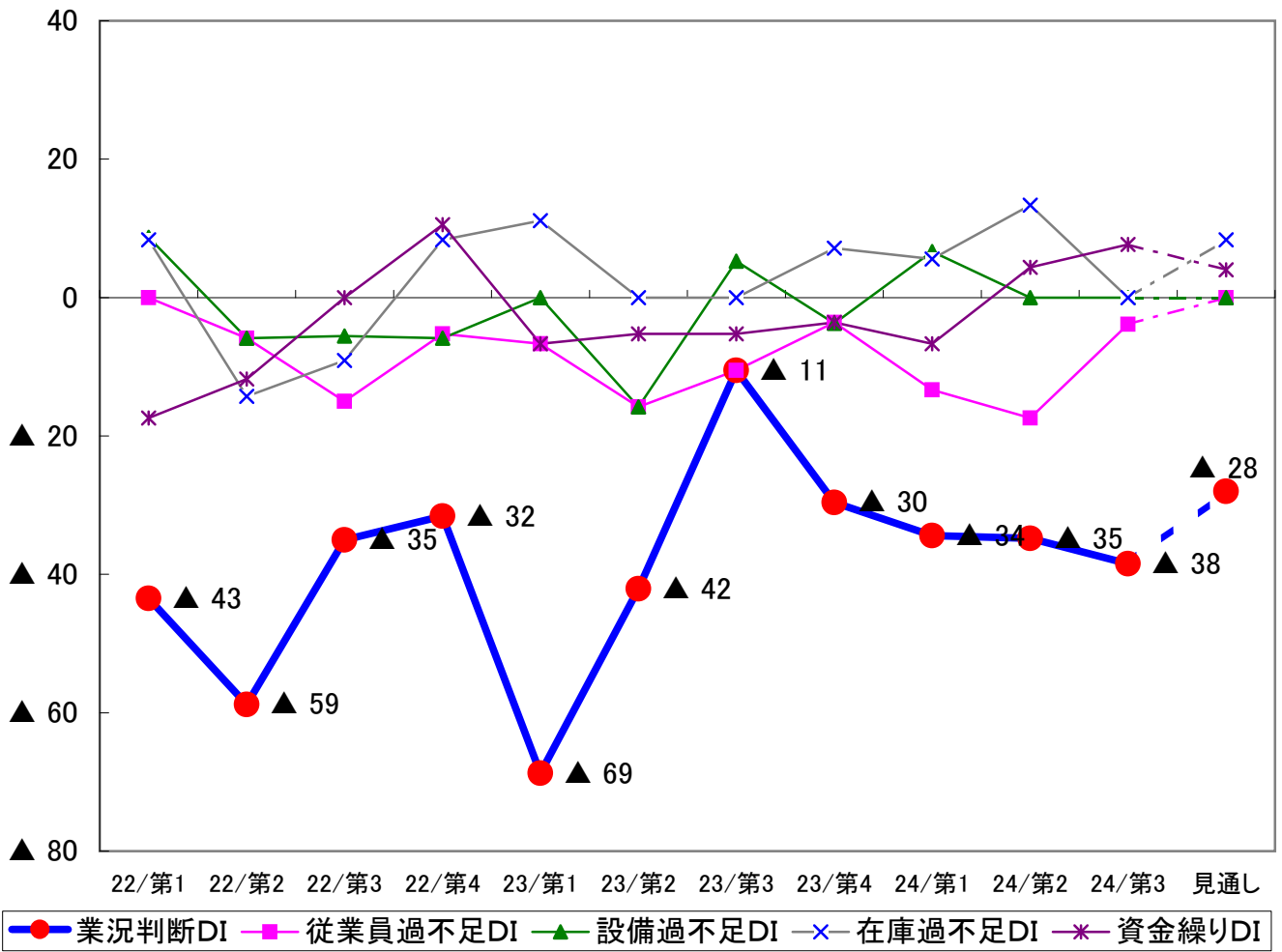
## (6) 小売業



	H22年度				H23年度				H24年度			
	第1Q	第2Q	第3Q	第4Q	第1Q	第2Q	第3Q	第4Q	第1Q	第2Q	第3Q	見通し
業況判断DI	▲70	▲60	▲60	▲64	▲60	▲65	▲55	▲60	▲59	▲68	▲60	▲59
従業員過不足DI	8	6	▲2	6	3	4	▲5	▲4	▲1	▲5	▲8	▲6
設備過不足DI	2	▲1	▲5	4	1	2	0	1	▲4	0	▲6	▲7
在庫過不足DI	18	14	20	12	11	17	13	17	16	16	17	12
資金繰りDI	▲47	▲37	▲38	▲36	▲40	▲42	▲32	▲39	▲39	▲37	▲35	▲40
(「翌期に設備投資計画あり」と回答した割合)												
設備投資計画	6.3%	11.4%	9.9%	7.2%	9.8%	6.0%	11.2%	7.5%	7.6%	9.0%	9.3%	-

# 10. 業種別データ

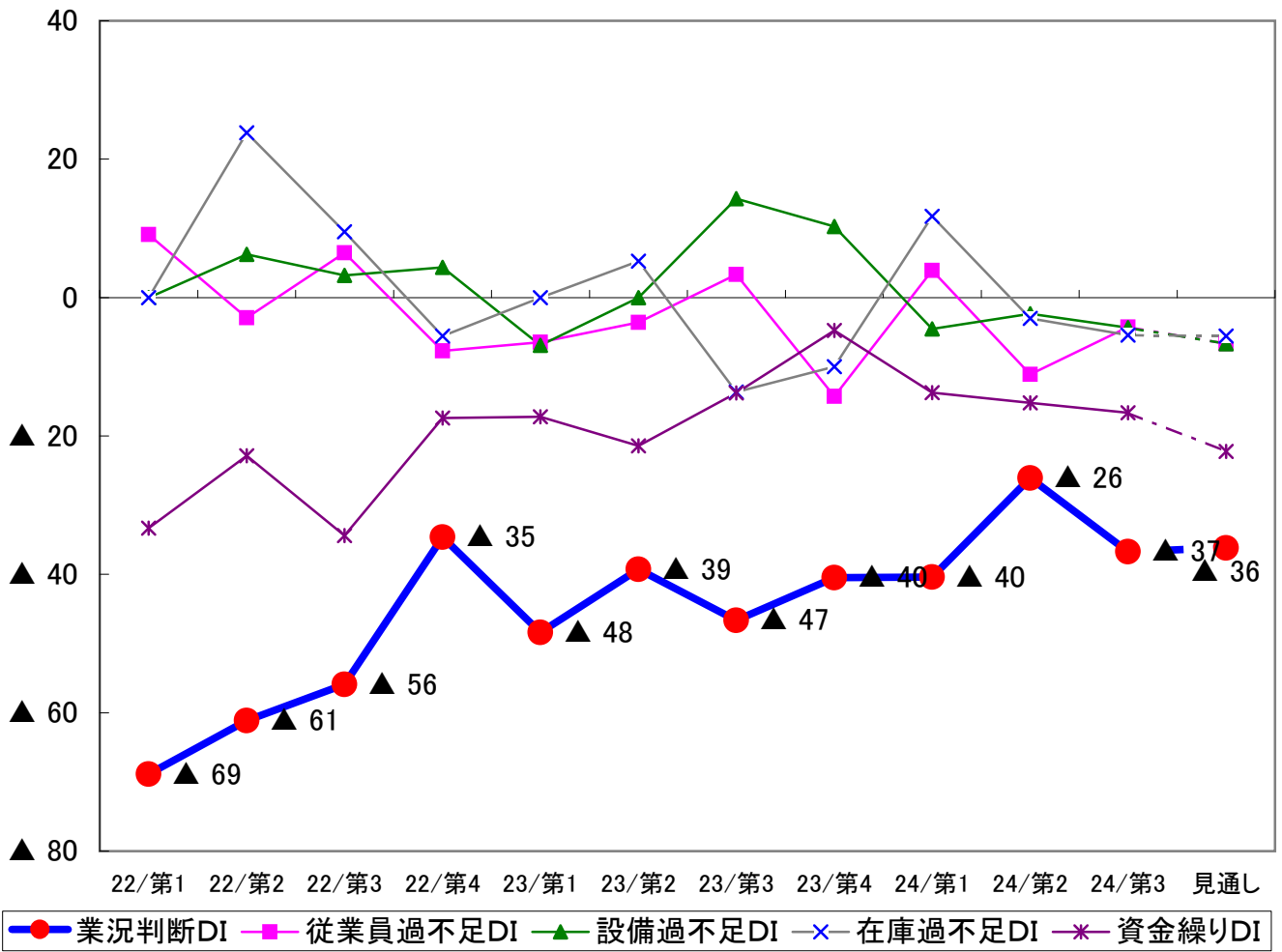
## (7) 金融・保険業



	H22年度				H23年度				H24年度			
	第1Q	第2Q	第3Q	第4Q	第1Q	第2Q	第3Q	第4Q	第1Q	第2Q	第3Q	見通し
業況判断DI	▲43	▲59	▲35	▲32	▲69	▲42	▲11	▲30	▲34	▲35	▲38	▲28
従業員過不足DI	0	▲6	▲15	▲5	▲7	▲16	▲11	▲4	▲13	▲17	▲4	0
設備過不足DI	9	▲6	▲6	▲6	0	▲16	5	▲4	7	0	0	0
在庫過不足DI	8	▲14	▲9	8	11	0	0	7	6	13	0	8
資金繰りDI	▲17	▲12	0	11	▲7	▲5	▲5	▲4	▲7	4	8	4
(「翌期に設備投資計画あり」と回答した割合)												
設備投資計画	4.3%	11.1%	5.0%	15.8%	5.9%	10.5%	5.0%	25.0%	6.3%	8.7%	7.7%	-

# 10. 業種別データ

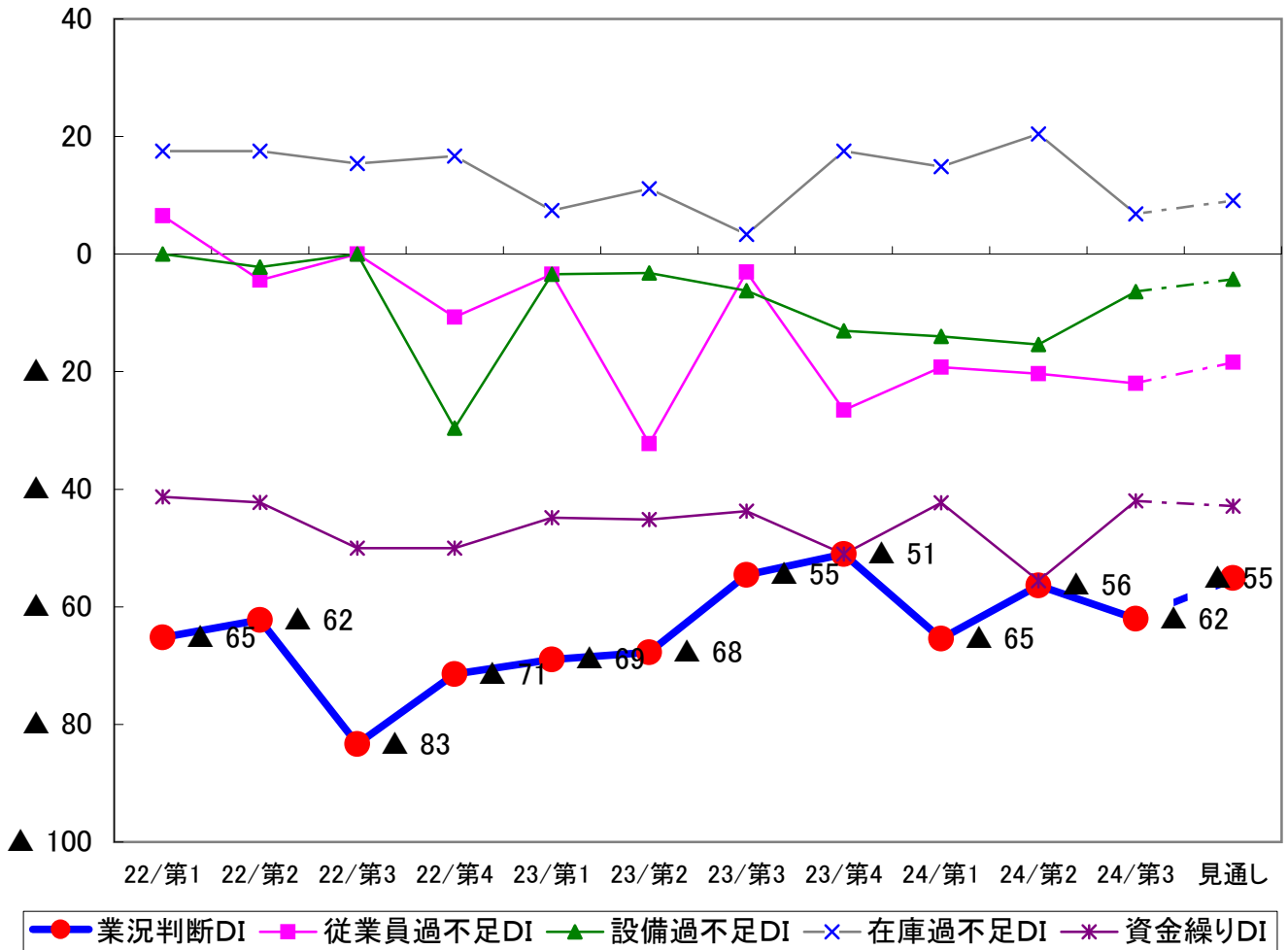
## (8) 不動産業



	H22年度				H23年度				H24年度			
	第1Q	第2Q	第3Q	第4Q	第1Q	第2Q	第3Q	第4Q	第1Q	第2Q	第3Q	見通し
業況判断DI	▲ 69	▲ 61	▲ 56	▲ 35	▲ 48	▲ 39	▲ 47	▲ 40	▲ 40	▲ 26	▲ 37	▲ 36
従業員過不足DI	9	▲ 3	6	▲ 8	▲ 6	▲ 4	3	▲ 14	4	▲ 11	▲ 4	▲ 7
設備過不足DI	0	6	3	4	▲ 7	0	14	10	▲ 5	▲ 2	▲ 4	▲ 7
在庫過不足DI	0	24	10	▲ 6	0	5	▲ 14	▲ 10	12	▲ 3	▲ 5	▲ 6
資金繰りDI	▲ 33	▲ 23	▲ 34	▲ 17	▲ 17	▲ 21	▲ 14	▲ 5	▲ 14	▲ 15	▲ 17	▲ 22
(「翌期に設備投資計画あり」と回答した割合)												
設備投資計画	8.9%	13.5%	20.6%	19.2%	16.1%	3.6%	10.0%	16.3%	18.9%	21.3%	18.0%	-

# 10. 業種別データ

## (9) 飲食・宿泊業

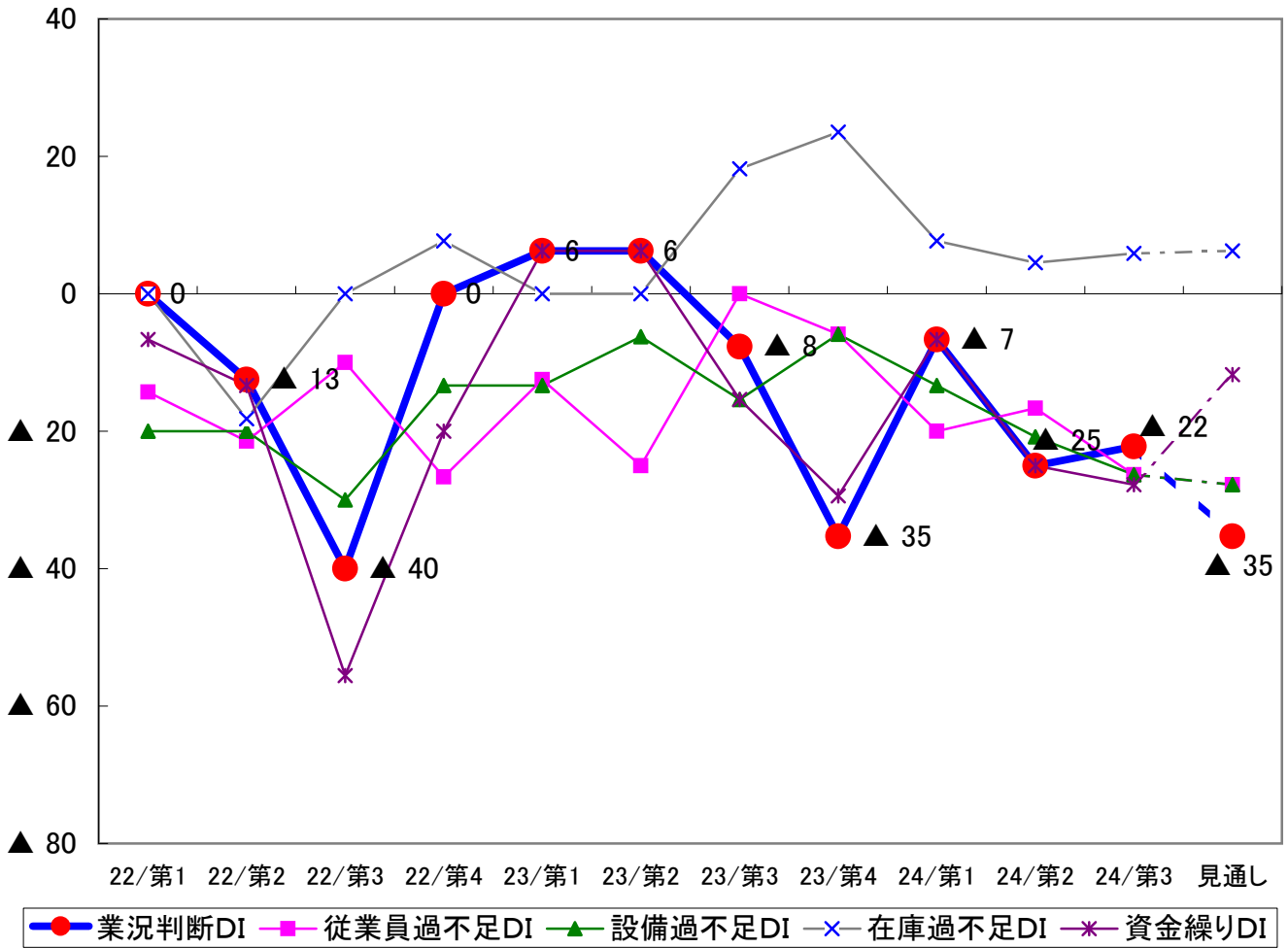


	H22年度				H23年度				H24年度			
	第1Q	第2Q	第3Q	第4Q	第1Q	第2Q	第3Q	第4Q	第1Q	第2Q	第3Q	見通し
業況判断DI	▲ 65	▲ 62	▲ 83	▲ 71	▲ 69	▲ 68	▲ 55	▲ 51	▲ 65	▲ 56	▲ 62	▲ 55
従業員過不足DI	7	▲ 4	0	▲ 11	▲ 3	▲ 32	▲ 3	▲ 27	▲ 19	▲ 20	▲ 22	▲ 18
設備過不足DI	0	▲ 2	0	▲ 30	▲ 3	▲ 3	▲ 6	▲ 13	▲ 14	▲ 15	▲ 6	▲ 4
在庫過不足DI	18	18	15	17	7	11	3	18	15	20	7	9
資金繰りDI	▲ 41	▲ 42	▲ 50	▲ 50	▲ 45	▲ 45	▲ 44	▲ 51	▲ 42	▲ 56	▲ 42	▲ 43
(「翌期に設備投資計画あり」と回答した割合)												
設備投資計画	17.4%	11.1%	10.0%	14.3%	10.3%	9.7%	0.0%	22.4%	15.1%	7.3%	8.0%	-



# 10. 業種別データ

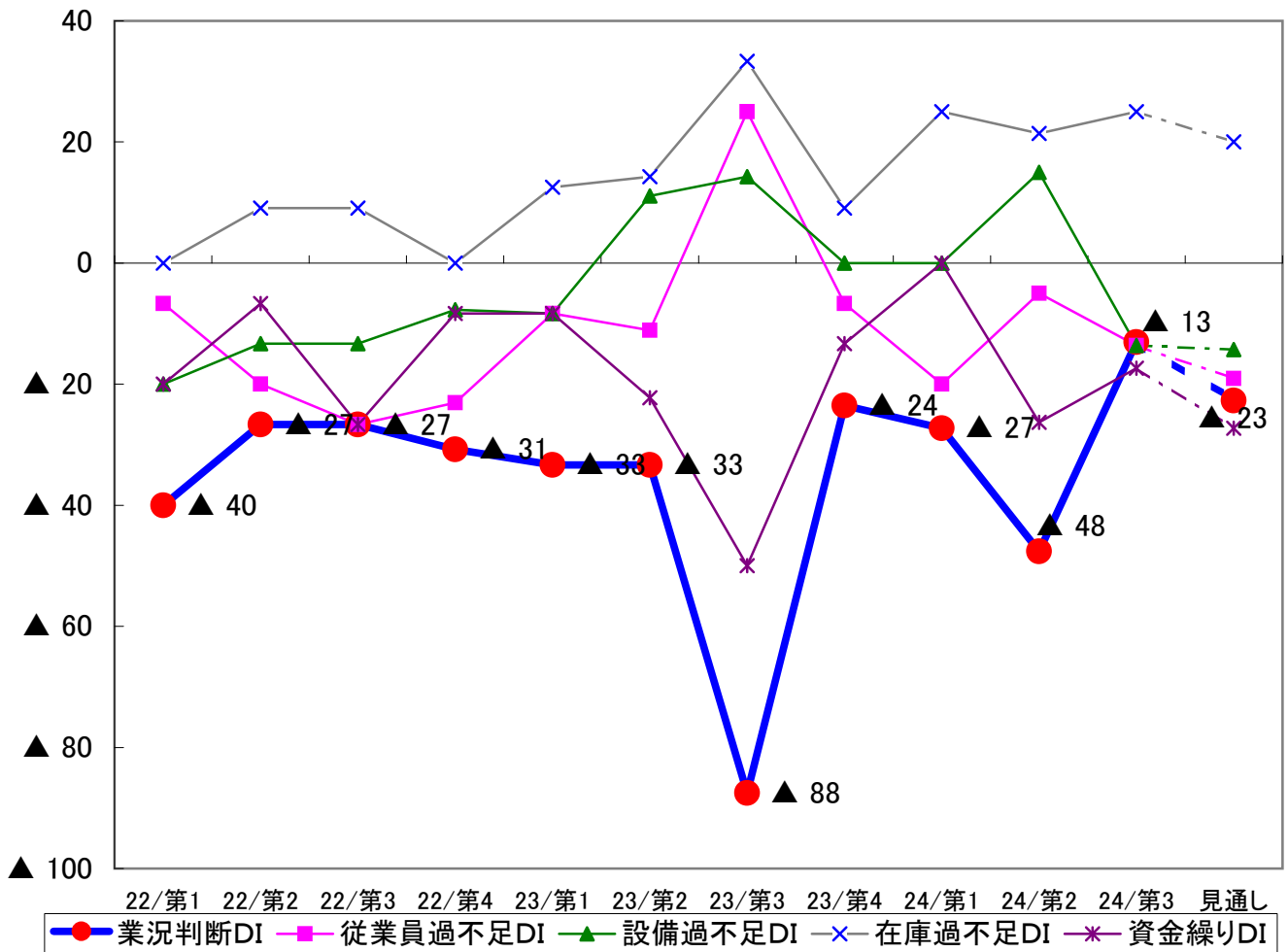
## (10) 医療・福祉



	H22年度				H23年度				H24年度			
	第1Q	第2Q	第3Q	第4Q	第1Q	第2Q	第3Q	第4Q	第1Q	第2Q	第3Q	見通し
業況判断DI	0	▲13	▲40	0	6	6	▲8	▲35	▲7	▲25	▲22	▲35
従業員過不足DI	▲14	▲21	▲10	▲27	▲13	▲25	0	▲6	▲20	▲17	▲26	▲28
設備過不足DI	▲20	▲20	▲30	▲13	▲13	▲6	▲15	▲6	▲13	▲21	▲26	▲28
在庫過不足DI	0	▲18	0	8	0	0	18	24	8	5	6	6
資金繰りDI	▲7	▲13	▲56	▲20	6	6	▲15	▲29	▲7	▲25	▲28	▲12
(「翌期に設備投資計画あり」と回答した割合)												
設備投資計画	20.0%	25.0%	20.0%	33.3%	37.5%	18.8%	7.7%	5.9%	16.7%	25.0%	10.5%	-

# 10. 業種別データ

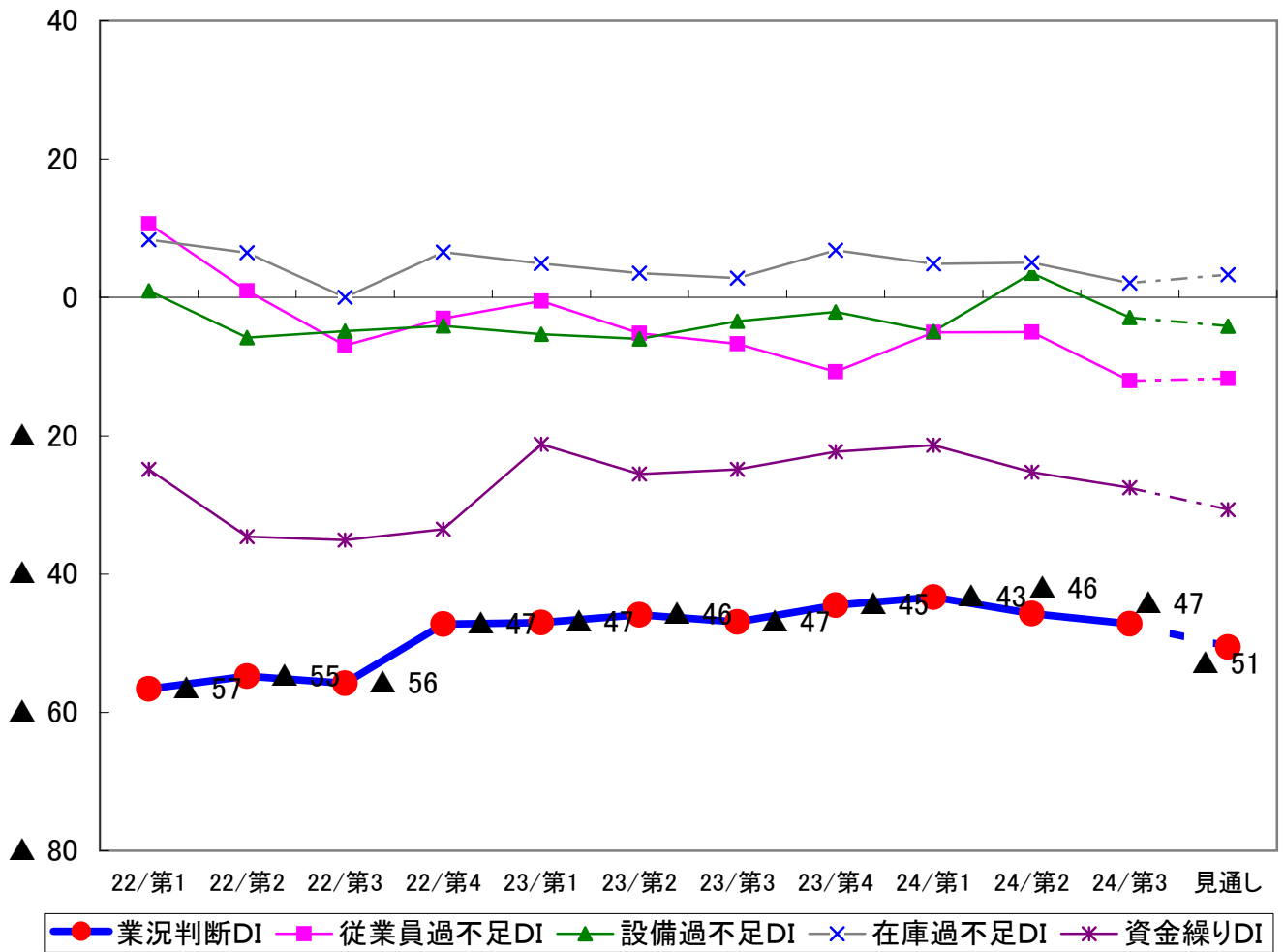
## (11) 教育・学習支援業



	H22年度				H23年度				H24年度			
	第1Q	第2Q	第3Q	第4Q	第1Q	第2Q	第3Q	第4Q	第1Q	第2Q	第3Q	見通し
業況判断DI	▲ 40	▲ 27	▲ 27	▲ 31	▲ 33	▲ 33	▲ 88	▲ 24	▲ 27	▲ 48	▲ 13	▲ 23
従業員過不足DI	▲ 7	▲ 20	▲ 27	▲ 23	▲ 8	▲ 11	25	▲ 7	▲ 20	▲ 5	▲ 14	▲ 19
設備過不足DI	▲ 20	▲ 13	▲ 13	▲ 8	▲ 8	11	14	0	0	15	▲ 14	▲ 14
在庫過不足DI	0	9	9	0	13	14	33	9	25	21	25	20
資金繰りDI	▲ 20	▲ 7	▲ 27	▲ 8	▲ 8	▲ 22	▲ 50	▲ 13	0	▲ 26	▲ 17	▲ 27
(「翌期に設備投資計画あり」と回答した割合)												
設備投資計画	26.7%	26.7%	33.3%	23.1%	25.0%	20.0%	0.0%	0.0%	13.0%	4.8%	29.2%	-

# 10. 業種別データ

## (12) サービス業



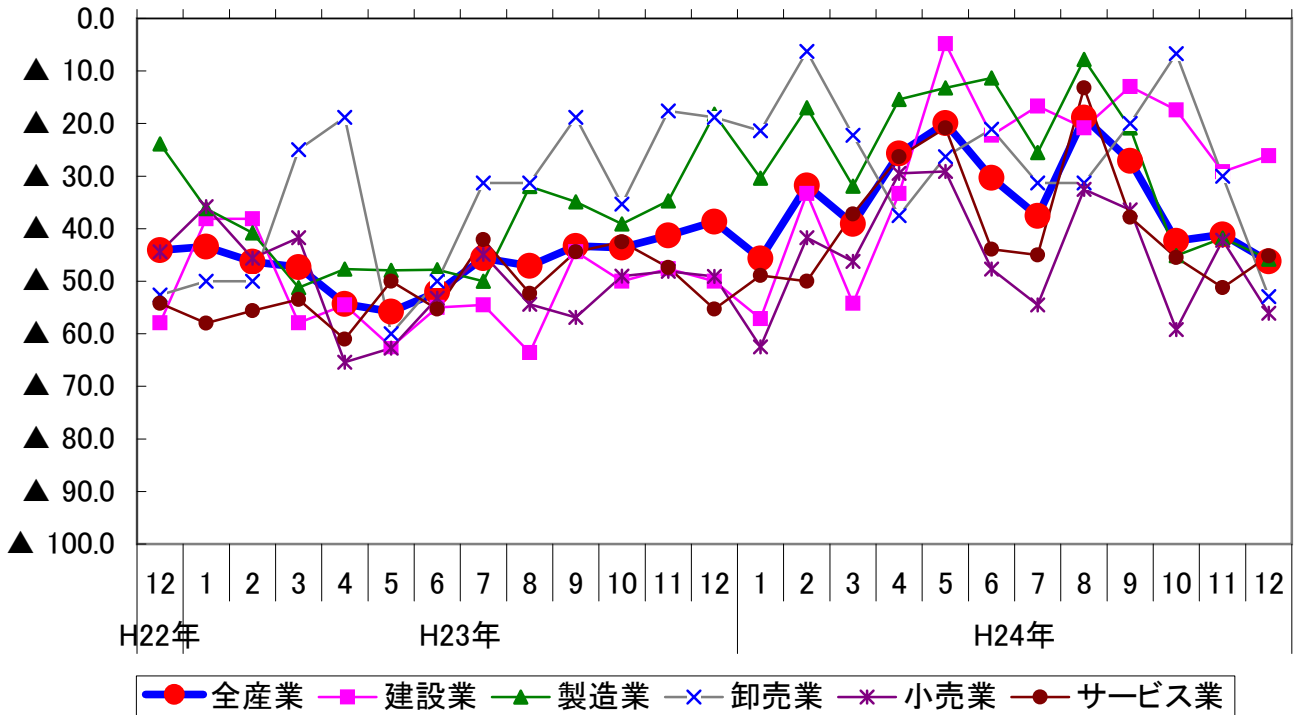
	H22年度				H23年度				H24年度			
	第1Q	第2Q	第3Q	第4Q	第1Q	第2Q	第3Q	第4Q	第1Q	第2Q	第3Q	見通し
業況判断DI	▲57	▲55	▲56	▲47	▲47	▲46	▲47	▲45	▲43	▲46	▲47	▲51
従業員過不足DI	11	1	▲7	▲3	▲1	▲5	▲7	▲11	▲5	▲5	▲12	▲12
設備過不足DI	1	▲6	▲5	▲4	▲5	▲6	▲3	▲2	▲5	4	▲3	▲4
在庫過不足DI	8	6	0	7	5	4	3	7	5	5	2	3
資金繰りDI	▲25	▲35	▲35	▲34	▲21	▲26	▲25	▲22	▲21	▲25	▲28	▲31
(「翌期に設備投資計画あり」と回答した割合)												
設備投資計画	15.9%	14.9%	13.1%	16.1%	16.4%	12.7%	15.6%	12.2%	15.0%	9.4%	10.4%	-

# 《ご参考》日本商工会議所早期景気観測調査(LOBO調査)結果

(資料: 日本商工会議所)

○近畿地区の業況DIは以下のとおり。

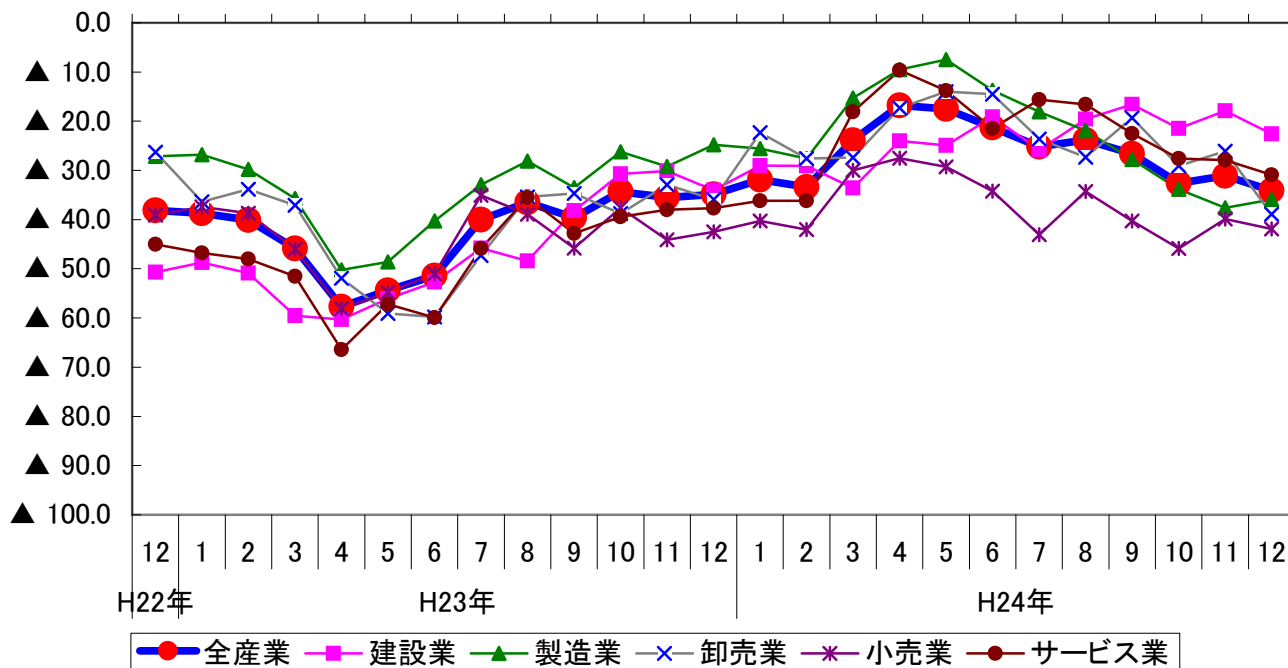
業種別 業況DIの推移(近畿地区)



		商工会議所 早期景気観測(業況DI)					
近畿地区		全産業	建設業	製造業	卸売業	小売業	サービス業
H22年	12	▲ 44.1	▲ 57.9	▲ 23.9	▲ 52.6	▲ 44.4	▲ 54.2
H23年	1	▲ 43.4	▲ 38.1	▲ 36.2	▲ 50.0	▲ 35.8	▲ 58.0
	2	▲ 46.3	▲ 38.1	▲ 40.8	▲ 50.0	▲ 45.6	▲ 55.6
	3	▲ 47.3	▲ 57.9	▲ 51.2	▲ 25.0	▲ 41.7	▲ 53.5
	4	▲ 54.3	▲ 54.5	▲ 47.7	▲ 18.8	▲ 65.4	▲ 61.0
	5	▲ 55.8	▲ 62.5	▲ 47.9	▲ 60.0	▲ 62.7	▲ 50.0
	6	▲ 52.1	▲ 55.0	▲ 47.8	▲ 50.0	▲ 53.2	▲ 55.3
	7	▲ 45.6	▲ 54.5	▲ 50.0	▲ 31.3	▲ 44.9	▲ 42.1
	8	▲ 47.1	▲ 63.6	▲ 32.0	▲ 31.3	▲ 54.4	▲ 52.3
	9	▲ 43.3	▲ 44.4	▲ 34.9	▲ 18.8	▲ 56.9	▲ 44.4
	10	▲ 43.6	▲ 50.0	▲ 39.1	▲ 35.3	▲ 49.0	▲ 42.5
	11	▲ 41.3	▲ 47.6	▲ 34.7	▲ 17.6	▲ 48.1	▲ 47.4
	12	▲ 38.7	▲ 50.0	▲ 18.2	▲ 18.8	▲ 49.1	▲ 55.3
H24年	1	▲ 45.7	▲ 57.1	▲ 30.4	▲ 21.4	▲ 62.5	▲ 48.9
	2	▲ 31.8	▲ 33.3	▲ 17.0	▲ 6.3	▲ 41.7	▲ 50.0
	3	▲ 39.1	▲ 54.2	▲ 31.9	▲ 22.2	▲ 46.2	▲ 37.2
	4	▲ 25.7	▲ 33.3	▲ 15.4	▲ 37.5	▲ 29.5	▲ 26.3
	5	▲ 19.9	▲ 4.8	▲ 13.2	▲ 26.3	▲ 29.1	▲ 20.8
	6	▲ 30.3	▲ 22.2	▲ 11.3	▲ 21.1	▲ 47.7	▲ 43.9
	7	▲ 37.6	▲ 16.7	▲ 25.5	▲ 31.3	▲ 54.5	▲ 45.0
	8	▲ 18.9	▲ 20.8	▲ 7.8	▲ 31.3	▲ 32.5	▲ 13.2
	9	▲ 27.1	▲ 13.0	▲ 20.8	▲ 20.0	▲ 36.4	▲ 37.8
	10	▲ 42.3	▲ 17.4	▲ 45.1	▲ 6.7	▲ 59.2	▲ 45.5
	11	▲ 41.1	▲ 29.2	▲ 41.8	▲ 30.0	▲ 42.2	▲ 51.2
	12	▲ 46.2	▲ 26.1	▲ 45.8	▲ 52.9	▲ 56.1	▲ 45.2

○全国の業況DIは以下のとおり。

業種別 業況DIの推移(全国)



		商工会議所 早期景気観測(業況DI)					
		全 国 全産業	建設業	製造業	卸売業	小売業	サービス業
H22年	12	▲ 38.1	▲ 50.7	▲ 27.1	▲ 26.3	▲ 39.1	▲ 45.0
H23年	1	▲ 38.7	▲ 48.7	▲ 26.8	▲ 36.4	▲ 37.4	▲ 46.8
	2	▲ 40.1	▲ 50.9	▲ 29.8	▲ 33.8	▲ 38.7	▲ 48.0
	3	▲ 45.9	▲ 59.5	▲ 35.7	▲ 37.1	▲ 46.0	▲ 51.5
	4	▲ 57.7	▲ 60.3	▲ 50.2	▲ 51.9	▲ 58.1	▲ 66.4
	5	▲ 54.4	▲ 56.1	▲ 48.6	▲ 59.1	▲ 54.8	▲ 57.2
	6	▲ 51.4	▲ 52.7	▲ 40.3	▲ 59.8	▲ 51.0	▲ 59.9
	7	▲ 40.0	▲ 45.8	▲ 32.9	▲ 47.3	▲ 35.1	▲ 45.9
	8	▲ 36.5	▲ 48.4	▲ 28.1	▲ 35.4	▲ 38.9	▲ 35.5
	9	▲ 39.6	▲ 38.2	▲ 33.5	▲ 34.7	▲ 45.8	▲ 42.8
	10	▲ 34.3	▲ 30.7	▲ 26.2	▲ 38.8	▲ 37.6	▲ 39.4
	11	▲ 35.5	▲ 30.1	▲ 29.2	▲ 32.9	▲ 44.1	▲ 38.0
	12	▲ 34.9	▲ 34.0	▲ 24.8	▲ 35.9	▲ 42.5	▲ 37.7
H24年	1	▲ 31.9	▲ 29.0	▲ 25.6	▲ 22.3	▲ 40.3	▲ 36.2
	2	▲ 33.4	▲ 29.1	▲ 27.6	▲ 27.6	▲ 42.0	▲ 36.2
	3	▲ 23.9	▲ 33.6	▲ 15.3	▲ 27.4	▲ 30.0	▲ 18.1
	4	▲ 16.8	▲ 24.0	▲ 9.5	▲ 17.3	▲ 27.5	▲ 9.6
	5	▲ 17.5	▲ 24.9	▲ 7.5	▲ 14.0	▲ 29.3	▲ 13.8
	6	▲ 21.3	▲ 19.1	▲ 13.7	▲ 14.5	▲ 34.2	▲ 21.5
	7	▲ 25.2	▲ 25.8	▲ 18.1	▲ 23.6	▲ 43.1	▲ 15.6
	8	▲ 23.8	▲ 19.6	▲ 21.9	▲ 27.3	▲ 34.3	▲ 16.6
	9	▲ 26.6	▲ 16.6	▲ 27.8	▲ 19.3	▲ 40.3	▲ 22.5
	10	▲ 32.6	▲ 21.5	▲ 33.8	▲ 29.1	▲ 45.9	▲ 27.6
	11	▲ 31.1	▲ 17.9	▲ 37.6	▲ 26.1	▲ 39.9	▲ 27.9
	12	▲ 34.1	▲ 22.6	▲ 35.9	▲ 38.9	▲ 41.9	▲ 30.9

<LOBO(ロボ)調査>

CCI-Quick Survey System of Local Business Outlook: 商工会議所早期景気観測システムの略称。

日本商工会議所が各地域の「肌で感じる足元の景況感」を全国ベースで毎月調査しているもので、現在、402の商工会議所が、2,570業種組合等からの協力を得て調査を実施している。

調査項目は、①「業況」、②「売上高」、③「採算」、④「仕入単価」、⑤「従業員」、⑥「資金繰り」の6項目。

調査業種は、①「建設」、②「製造」、③「卸売」、④「小売」、⑤「サービス」の5業種。

平成24年度第3四半期（平成24年10～12月期）姫路市内景気動向調査結果

姫路商工会議所 総務部

〒670-8505 姫路市下寺町43番地  
TEL：079-223-6550（直通）  
FAX：079-288-0047  
URL：<http://www.himeji-cci.or.jp/>